

De Collectie Groeneveld

D. Sikkel

"Zelf heb ik deze geschiedenis geschreven met het doel het verleden zo toegankelijk mogelijk te maken voor een groot publiek – misschien wel vooral omdat een volk dat in het heden leeft en het verleden niet kent, vol verwarring, kwetsbaar en onzeker de toekomst tegemoet gaat."

*Geschiedenis van de Lage Landen
woord vooraf deel 1
Jaap Terhaar*

In januari 1977 verscheen bij de Vakgroep Bosbouwtechniek van de Landbouwhogeschool te Wageningen een studie in de vorm van een scriptie van H. van Medenbach de Rooy met als titel "Van Mallejan tot Boschwroeter", werktuigen en gereedschappen, gebruikt in Nederland in de periode 1875-1950, bij de bosaanleg, de bosverzorging, de oogst en het transport van hout. Archiefstukken, meetgereedschappen en de bosindustriële geschiedenis werden niet in de studie betrokken. In het voorwoord van bovengenoemde studie schrijft prof. ir. M. M. G. R. Bol:

"Onze hoop en verwachting is dat door deze inventarisatie, afbeelding en beschrijving de belangstelling voor historische objecten uit de bosbouw zal groeien, dat een doelgericht verzamelen er door zal worden bevorderd en dat dit zal leiden tot beschikbaarstelling van een terzake gespecialiseerd museum."

De belangstelling

De kring van belangstellenden was tot voor kort maar zeer beperkt. Antiquairs, caféhouders en enkele rariteitenverzamelaars zijn tot dusver nog de grootste aandeelhouders in dit cultuurhistorisch nationaal erfdeel. Ook enkele beheerders van bos- en natuurterreinen hebben nog wel iets achter de hand, voor het geval het ooit nog eens gebruikt zou kunnen worden bij een te vieren jubileum of in een nog op te richten bezoekerscentrum. Van werkelijke belangstelling voor de betekenis van oude werktuigen en gereedschappen in de bosbouw is thans echter nauwelijks sprake.

In de Nederlandse bosgeschiedenis van de laatste honderd jaar zijn twee perioden te onderkennen met een duidelijke belangstelling voor werktuigen en gereedschappen, de jaren rond de eeuwwisseling

(1890 ± 1920) en de jaren 1950 ± 1960. Met de oprichting van de Nederlandsche Heidemaatschappij (1888) en de instelling van het Staatsbosbeheer (1899) met de daarmee gepaard gaande activiteiten op het gebied van ontginning en bebossing, werd meer aandacht besteed aan doelmatige werktuigen en gereedschappen. In 1891 verscheen een goed gedocumenteerde en geïllustreerde handleiding van G. E. H. Tutein Nolthenius, "Handleiding voor het aanleggen en behandelen van Grove Dennenbossen". In de "dertiger jaren", de jaren van de grote werkloosheid was het allemaal spit- en kruiwagenwerk wat de klok sloeg. De schoppen, kruiwagens, kruiplanken en schafketen zijn nu niet meer te vinden. Toch zou het goed zijn om ook deze realia op te nemen in de Collectie Groeneveld, als stille getuigen van slechte werkomstandigheden, verkeerde doelstelling bij de uitvoering en povere werkresultaten.

Eerst in de naoorlogse jaren, bij het herstel van het ernstig geschonden Nederlandse bosbezit, herleefde de belangstelling voor werktuigen en gereedschappen.

Om te komen tot een snelle herbebossing van de grote kapvlaktes werden nieuwe werktuigen ontwikkeld. Gepasploeg, woelkruis en een eenvoudige zaaimachine werden door Geerling uitgedacht en toegepast. In de oorlogsjaren was ook het besef weer levend geworden van de grote waarde van het bos voor de produktie van hout, en dan in het bijzonder voor brandhout, mijnhout, zaag- en paalhout. De noodzaak van het verzorgen van de jonge cultures en van het efficiënt uitvoeren van dunning en eindkap, dwong tot het zoeken, beproeven en toepassen van nieuw doelmatig gereedschap.

Het driemanschap prof. ir. J. F. Kools, ir. J. Th. Over-



Mallejan of Oets. Plaats onbekend. Datering: ca. 1900-1950.

beek en ir. P. H. M. Tromp werd niet moe om op een eenvoudige, indringende en bezielende wijze de beheerders van bos en natuurterreinen voor te lichten op welke wijze zij met meer plezier, met minder kosten en met een beter resultaat konden werken. In de periode na 1960 noopte de noodzaak van kostenbesparing tot verdere mechanisatie en het invoeren van grote werktuigen die evenwel in het kleinschalige Nederlandse bos maar beperkt inzetbaar bleken. Het goede verzorgingsgereedschap wordt niet of nauwelijks meer gebruikt. Het verschil tussen een snit, een hiepd, een rijshaak, een oord, en een bijl is aan vele beheerders onbekend. De "Mallejan", zo uitstekend geschikt voor het kleinschalige beheer, staat als een rariteit voor een restaurant. De "krokodillenbek" vindt men achter de tapkast van de kasteleïn. De fraaie turfkruiwagen staat op een bovenverdieping van een administratieve afdeling van het Ministerie van Binnenlandse Zaken, opgesierd met wat kwijnende kamerplanten. Het stoere vernuftige werktuig de boswroeter, vroeger veel gebruikt bij de omzetting van naaldbos in loofbos is thans vrijwel onbekend, maar is gelukkig wel in bezit gekomen van de collectie Groeneveld, in afwachting van betere tijden.

Van museum naar collectie

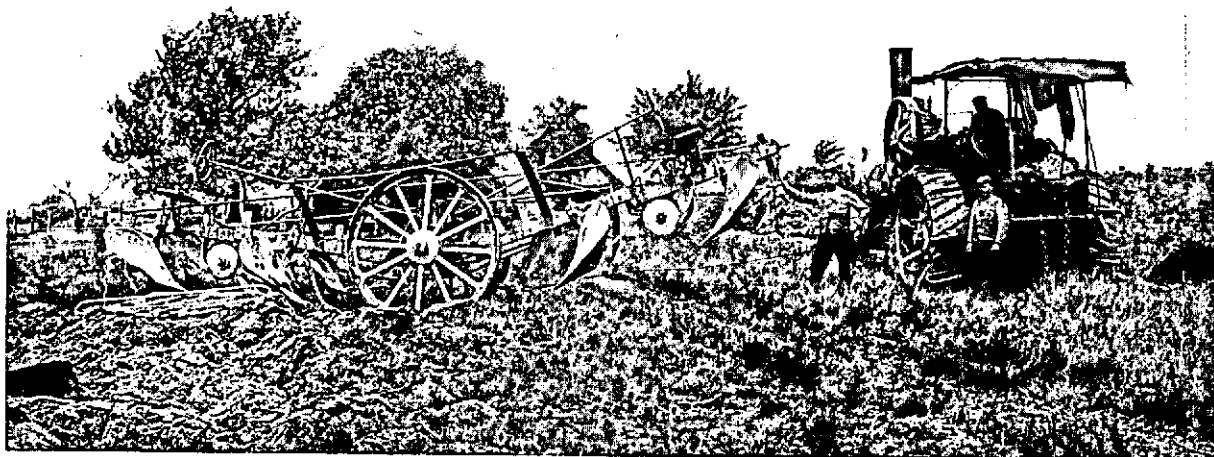
Het idee om in Nederland te komen tot een bosbouw-museum werd gelanceerd door prof. ir. M. M. G. R. Bol en dr. ir. J. F. van Oosten Slingeland. Dit idee werd

overgenomen door het bestuur van de Koninklijke Nederlandse Bosbouw Vereniging en later ondersteund door het Bestuur van de Stichting tot totstandkoming van een Centrum voor Bos, Natuur en Landschap. Na lang zoeken vond men het Staatsbosbeheer bereid om hiervoor in "Groeneveld" een plaats in te ruimen.

Om te komen tot een inzameling van werktuigen en gereedschappen werd bij het Staatsbosbeheer "De Kring Groeneveld" ingesteld. Deze kring Groeneveld wordt gevormd door daadwerkelijk gemotiveerde medewerkers uit de provinciale organisatie van het Staatsbosbeheer, aangevuld met enkele deskundigen van afdelingen van de centrale directie. In een enkel geval worden de provinciale vertegenwoordigers bijgestaan door deskundigen uit kringen van het beheer van bos en natuurterreinen die niet tot het Staatsbosbeheer behoren. Incidenteel worden de bijeenkomsten bijgewoond door onderzoekers die bij het historisch onderzoek zijn ingeschakeld. Bij de eerste verkenningen die in het najaar 1979 werden uitgevoerd omtrent de mogelijkheden om binnen korte tijd tot een verantwoorde collectie te komen, bleek spoedig dat dit een veelomvattende en tijdrovende opgave zou zijn. De directie van het Staatsbosbeheer gaf er daarom de voorkeur aan om niet te spreken van een museum, maar zich voorlopig te beperken tot de opbouw van een collectie, een benaming die minder ambitieus is en voor niet ingewijden wat vriendelijker overkomt. Tevens werd daarbij bepaald dat het een "open collectie" moest zijn. Ook zou de collectie zodanig moeten wor-



Diepploegen met zes ossen. Datering: omstreeks eeuwwisseling. Plaats onbekend.



Heideontginning; ploegen met stoomploeg. Datering: ca. 1920-ca.1940. Voor het laatst door de schrijver in 1942 gezien nabij Zeijerveld (Drente). (Zie ook artikel J. Buis: Aanleg en beheer van bos op landgoederen.)

den samengesteld dat deze niet alleen voor ingewijden interessant is, maar hieruit ook voorwerpen beschikbaar kunnen worden gesteld voor themaexposities op Groeneveld of elders in het land. Gelet op het feit dat het beheer van bossen en het beheer van natuurterreinen in de praktijk niet zijn te scheiden, werd besloten de inzamelingsactie ook op de laatst genoemde categorie te richten. Deze stellingname is van beslissende invloed geweest voor de opzet van het onderzoek naar het technisch beheer van bos- en natuurterreinen in Nederland. (zie artikel van J. Buis).

Het doelgericht verzamelen

De leden van de "Kring Groeneveld" hebben de doelstelling van hun activiteiten als volgt geformuleerd: "Het geven van een min of meer volledig beeld van de

historische ontwikkeling van het technisch beheer van bossen en andere natuurgebieden in Nederland, door middel van werktuigen, gereedschappen, kaarten en documenten".

De volgende randvoorwaarden moeten daarbij in acht worden genomen:

a de collectie moet selectief worden opgebouwd, hetgeen inhoudt dat telkens kritisch moet worden beoordeeld of het aangeboden voorwerp in de naaste toekomst voor de collectie van waarde kan zijn.

b de collectie moet een beeld geven van de regionale karakteristieken en

c de collectie dient zodanig te zijn samengesteld dat ook materiaal tijdelijk kan worden uitgeleend voor exposities elders in het land.

Het opsporen van de eerste werktuigen en gereedschappen bleek geen eenvoudige zaak. Eerst moest

de belangstelling van de beheerders worden gewekt, door uit te leggen wat de leden van de Kring Groeneveld nu wel in die "oude rommel" zagen. Er moeten geen rariteiten worden verzameld. Geen tijd en geld moet worden verspild aan onbruikbaar materiaal. Spoedig drong de vraag zich op: maar wat zoeken we eigenlijk? Hoe ziet dat voorwerp er uit? Om doelgericht te kunnen verzamelen moeten wij eerst weten wat en waar wij eigenlijk moeten zoeken. Als het begeerde voorwerp dan is opgespoord zijn vragen als: *Waar, wanneer, waarvoor en waarom* werden het werktuig of gereedschap toen en later niet meer gebruikt, niet opgelost. Eerst als dát het geval is, worden oude gereedschappen meer dan alleen maar stille getuigen van noeste arbeid. Om bovenstaande vragen evenwel te kunnen beantwoorden, is kennis nodig van de historische ontwikkeling van het technisch beheer van bos en natuurterreinen. Behoudens enkele gunstige uitzonderingen, is in Nederland hieraan nog maar zeer weinig aandacht besteed.

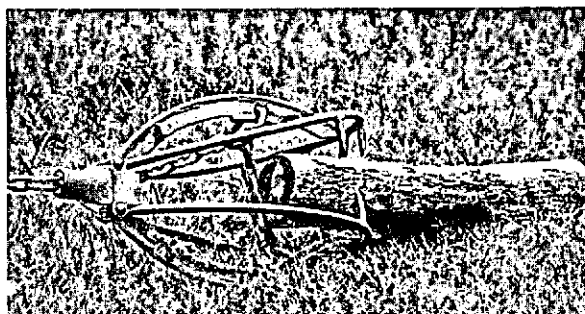
De leden van de Kring Groeneveld hebben in betrekkelijk korte tijd veel werk verzet. Bedacht moet worden dat de provinciale vertegenwoordigers reeds een volle dagtaak hebben en dit werk er geheel vrijwillig bijdoen. Einde juli 1981 waren plm. 250 gereedschappen en 75 werktuigen bijeengebracht in het centrale depot op Groeneveld. Hier worden de verzamelde werktuigen en gereedschappen schoongemaakt, ontroest, en vervolgens beoordeeld of reparatie wenselijk zou zijn.

Het ligt in de bedoeling om in het komende najaar in een kleine expositie een beeld te geven van het resultaat van de totdusver ontplooide activiteiten.

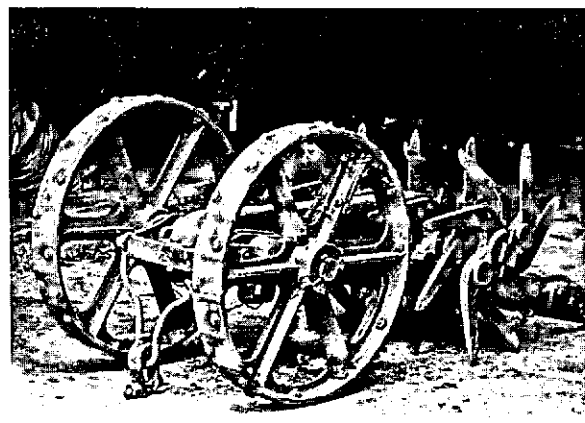
Samenvatting

In het gerestaureerde Kasteel Groeneveld zal in het kader van het aldaar te vestigen Centrum voor bos, natuur en landschap een collectie werktuigen, gereedschappen en documenten worden bijeengebracht onder de naam "Collectie Groeneveld". Het ligt in de bedoeling deze collectie geleidelijk zo op te bouwen dat hiermede een min of meer volledig beeld wordt gegeven van de historische ontwikkeling van het technisch beheer van bos en natuurterreinen in Nederland. Veel waardevol materiaal is in de loop der tijden verloren gegaan uit gebrek aan belangstelling. Ook de geschiedschrijving van het technisch beheer vertoont grote hiaten.

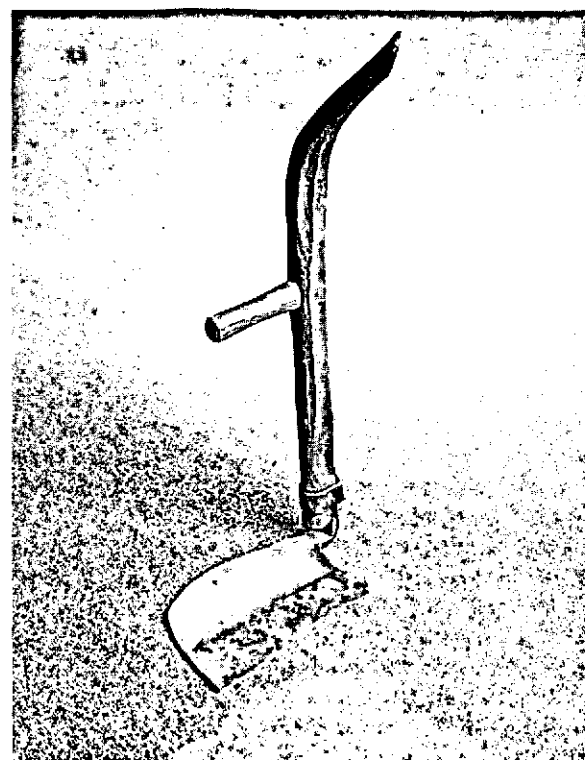
Dankzij de daadwerkelijke inzet van de leden van "Kring Groeneveld" en de financiële ondersteuning van de Stichting totstandkoming van het Centrum voor Bos, Natuur en Landschap kon een hoopvolle start worden gemaakt. Voor een verdere opbouw en een goede presentatie van de collectie is uitgebreid historisch onderzoek dringend nodig.



Krokodillenbek. Datering: 1950-1970.



Boswroeter. Datering: 1935-ca. 1955.



Heidezicht. Datering: ? -1945.