

## De maatschappij en het bos in de toekomst

A. G. Gerritsen

Bosbouw en Cultuurtechnische School

Bij een beschouwing van de omvang van het bosareaal in de wereld, in Europa en in Nederland, valt het op dat de bebossingspercentages van de wereld (ca. 29%) en van Europa, zonder USSR, (ca. 28%) vrijwel overeenkomen. Nederland blijft daar ver bij achter, ca. 8%.

In figuur 1 is duidelijk te zien dat Nederland, in verhouding tot de wereld, een vrij groot percentage van het land heeft bebouwd met huizen en andere gebouwen. De steenmassa's in Nederland nemen ongeveer evenveel ruimte in als het bos. In de wereld is de verhouding oppervlakte bos tot oppervlakte steenmassa's ongeveer 48:1, in Europa (zonder USSR) 14:1.

In tabel 1 is een overzicht gegeven van de oppervlakte en het gebruik van de bodem in Nederland op 1 januari 1970. Daarnaast is een schatting weergegeven van de verwachting van het bodemgebruik in 2000 volgens Maas. Als deze verwachtingen uitkomen dan loopt het percentage cultuurgrond van 1964 tot 2000 terug van 70% naar 56,7%, de steenmassa's nemen nog toe van 5,4 % naar 11,1% en een stijging zal plaats vinden van de bosoppervlakte van 8,4% naar 12,9%, stedelijke parken en plantsoenen zullen 2,7% van de oppervlakte van Nederland in beslag nemen. (tabel 1, p. 74)

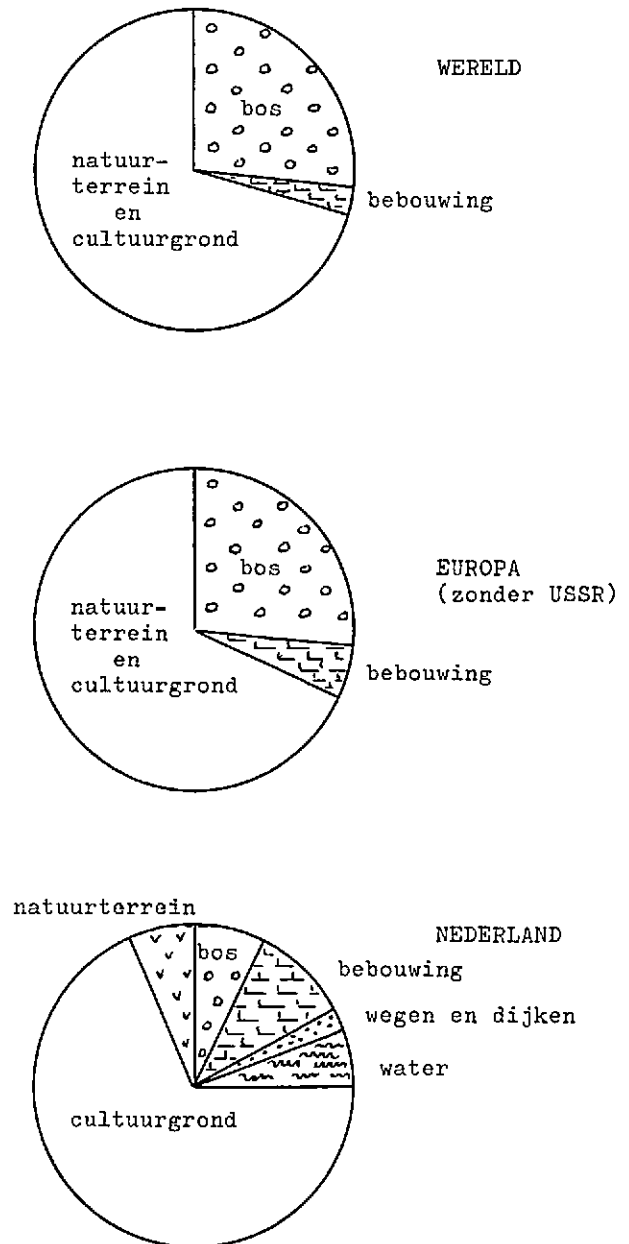
Eenzijds is er meer vraag naar bos, anderzijds wordt een aanslag op het bos gepleegd. Volgens het CBS zakboek 1972 is in 1971 in Nederland 9405 ha in gebruik genomen voor bebouwing, industrie en handel, recreatie en verkeersdoeleinden. Hiervan is onttrokken aan cultuurgrond 4574 ha, bos 146 ha (in 1970 647 ha!), woeste grond 443 ha, de voorraad toekomstig bouwterrein 3984 ha en aan andere gronden 258 ha.

De aanslag op bos en natuurterreinen is de laatste jaren volgens het CBS, gemiddeld ongeveer 500 ha per jaar.

De aanslag op het bos en andere natuurterreinen kan worden gecompenseerd door de aanleg van nieuwe bossen in de drooggelegde polders, de bebossing van landbouwgronden e.d. Het bos in de toekomst zal, in dicht bevolkte landen met een hoge industrialisatiegraad, in eerste instantie moeten voldoen aan de milieubehoefte van de mens, aan landschapsschoon en recreatie. Daarnaast zal het bos een belangrijke functie kunnen blijven vervullen in de houtvoorziening.

Hoé belangrijk de functie van de houtvoorziening in de wereld, in Europa en in Nederland is, wordt aangegeven in figuur 2.

De vraag is of het Nederlandse bos een rol moet blijven



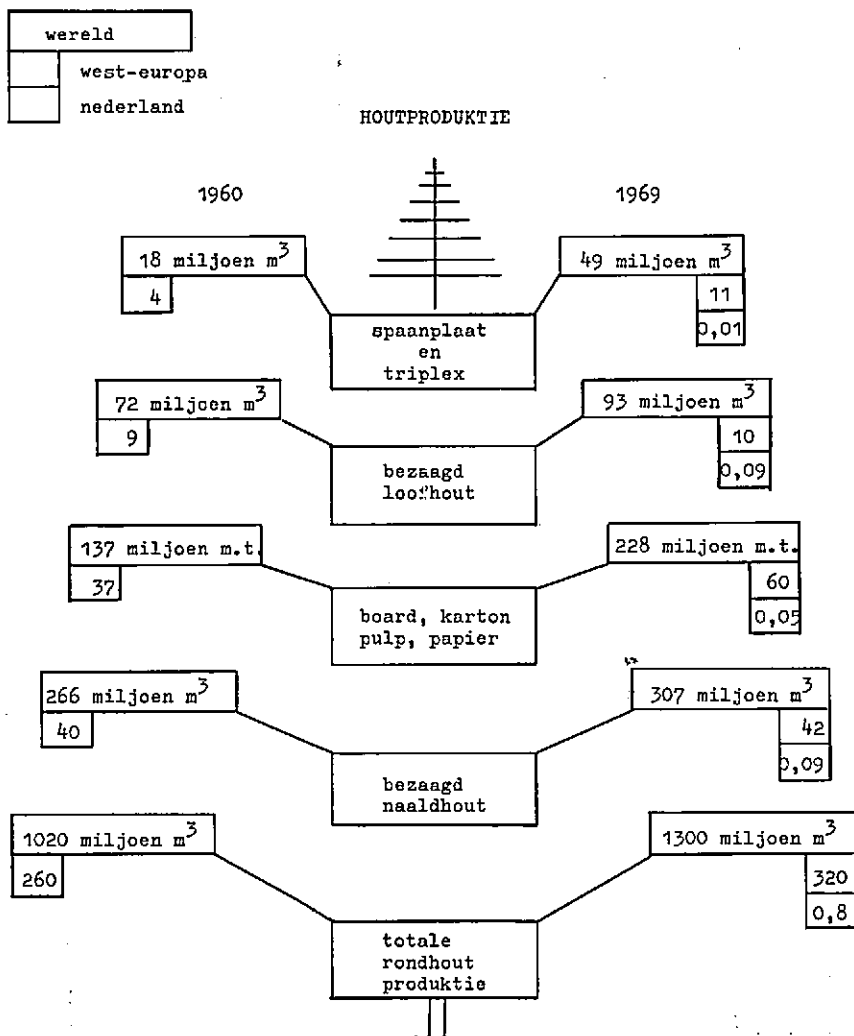
Figuur 1

Tabel 1. Oppervlakte en gebruik van de bodem op 1 januari 1970

	1958	1963	1968	1969	1970	2000*
	x 100 ha (kadastrale maat)					
cultuurgrond	25890	25858	25624	25584	25519	- 13.3%
bos	2928	2937	2951	2964	2980	+ 4.5%
woeste grond (incl. riet)	1799	1730	1629	2011	1991	0 %
water breder dan 6 meter	3167	2919	3237	2819	2845	- 1.9%
bebouwde opp., industrie						
terreinen, verharde wegen	2376	2716	3181	3245	3288	+ 8 %
stedelijke parken en plants.						+ 2.7%
totaal gemeentelijk ingedeeld	36160	36160	36622	36623	36623	
niet	4684	4684	4222	4221	4221	
Nederland	40844	40844	40844	40844	40844	

bron: CBS statistisch zakboek 1970

\*) bron: Maas, t.o.v. 1964



bron: F.A.O. yearbook of forestproducts 1969-1970

Figuur 2

spelen in de vraag naar hout óf dat het bos in Nederland uitsluitend kan dienen voor functies, die milieuverbeterend werken en daarbij landschappelijk en recreatief zo aantrekkelijk mogelijk zijn?

Een blik op figuur 2 doet vermoeden dat het antwoord op deze vraag positief moet luiden. Tóch zal de houtproductie ook in Nederland van belang blijven, omdat:

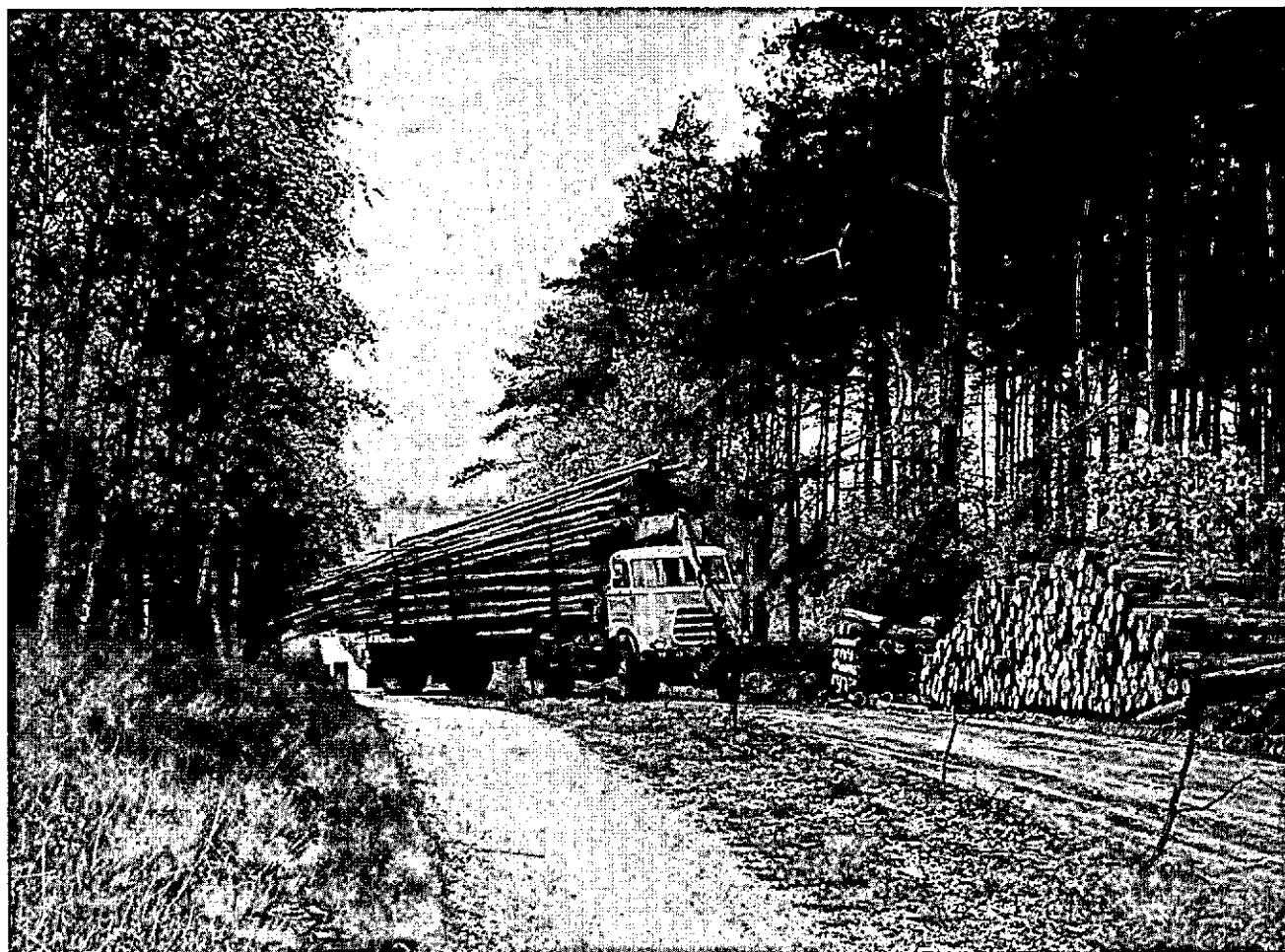
- 1 regelmatige houtkap een goede bosontsluiting met zich mee brengt, en goede boswegen staan mede ten dienste van het recreatieve verkeer.
- 2 regelmatige houtkap een afwisselend, levendig bosbeeld geeft, dat het boslandschap ten goede komt.
- 3 hout een volumineus product is, dat daarom al bij voorkeur niet over grote afstanden moet worden vervoerd.
- 4 een land met lange aanvoerlijnen voor essentiële grondstoffen (bijv. cellulose) bijzonder kwetsbaar is in oorlogstijden.
- 5 Nederland zich uit de markt prijst met allerlei produkten, indien de fabricage van goedkope verpakkingsmaterialen (hout en karton) en van goedkope

papiersoorten (de krant) niet met grondstoffen uit eigen land kan plaats vinden.

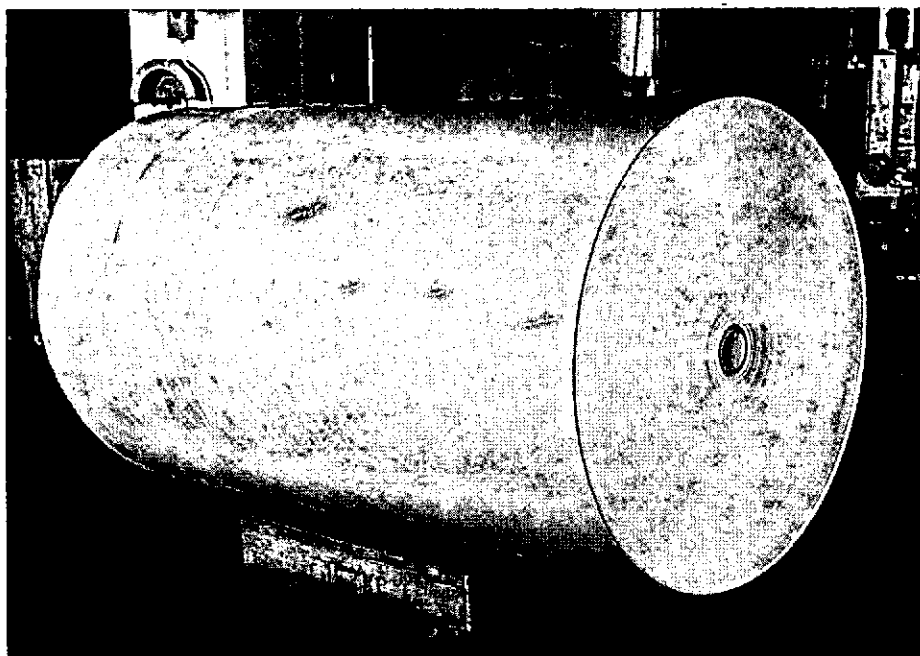
De behoefte aan hout zal zeer groot blijven zolang geen andere grondstof wordt gevonden voor de cellulose. Om in deze behoefte te kunnen voorzien zal de produktie van hout zich verplaatsen naar die gronden en die landen, waar de produktiecapaciteit van de grond hoog is en de lonen relatief laag zijn. Subtropische en tropische landen zullen voor een grote houtproduktie niet altijd de meest geëigende landen zijn. Vervanging van oerbossen met een veelzijdige samenstelling van soorten door eenzijdige produktiebossen met – dikwijls uitheemse – soorten, zal niet ongestraft kunnen plaats vinden. Waar inheemse soorten een hoge produktie per ha kunnen leveren, zullen deze bezwaren echter minder gelden.

De behoefte aan hout, cellulose en andere van hout afgeleide produkten is zó groot, dat de moderne samenleving niet meer zou kunnen functioneren zonder houtproducerende bossen.

Ter illustratie de totale behoefte aan papier en karton in



Vervoer van Inlands rondhout  
Foto: Bosbouwproefstation



De vraag naar inlands hout voor papier neemt een steeds grotere vlucht

de lid-staten van de organisatie voor economische samenwerking en ontwikkeling (OECD), deze bedroeg in 1970: 103.508.000 metr. tonnen. Dit komt overeen met ongeveer 400 miljoen stapelmeter rondhout. Bij een gemiddelde jaarlijkse aanwas van 6 m<sup>3</sup> per ha is een bosareaal nodig van 50.000.000 ha, behoudens het opnieuw in omloop brengen van oud papier. In 1970 werd in de EEG en EFTA landen verbruikt 8 miljoen m<sup>3</sup> spaanplaat, dit is equivalent aan ongeveer 16 miljoen m<sup>3</sup> rondhout of 2,6 miljoen ha bos. De behoefte aan zaaghout, vooral ten behoeve van de woningbouw, bedraagt in Europa, volgens de Europese Economische Commissie ongeveer 140 miljoen m<sup>3</sup> rondhout, waarvoor tenminste 23 miljoen ha bos nodig is.

Nederland bezit volgens het CBS 299.500 ha bos en 181.500 ha natuurterrein ("woeste grond").

Bovenstaande gegevens illustreren de dringende behoefte om te komen tot een goede synthese tussen de produktie van hout en de wens om het bos meer te gebruiken voor andere doeleinden. Landschapsverfraaiing door middel van bomen, boomgroepen en bossen, ontsluitingen in het bos ten behoeve van de recreant, natuurbeheer in de zin van streven naar een harmonisch ontwikkelen van alles wat leeft en groeit in het bos, zijn zaken, die zeer goed kunnen samengaan met de behoefte aan hout voor velerlei doeleinden. Maar laten de natuurbeheerder, de landschapsbouwer en de recreant vooral niet vergeten dat ook zij een grote behoefte hebben aan hout als grondstof.

De vele artikelen, die de laatste jaren zijn geschreven over instandhouding van alles wat leeft en groeit, worden geschreven op papier, dat hout als grondstof heeft, hetzij in de vorm van zuivere cellulose (schrijfpapier), hetzij in

de vorm van cellulose plus lignine (de krant).

Slechts een evenwichtig beleid, waarbij de veelzijdige functies van het bos in hun juiste proporties naar voren komen, kan als een verantwoord beleid voor het bos worden gekenschetst.

De vraag is nog niet beantwoord welke typen bossen in Nederland nodig zijn, naaldhout-, loofhoutbos of beide en welke boomsoorten?

Uit produktiestandpunt bekeken is de vraag naar naaldhout (80% van onze houtbehoefte) in Nederland aanzienlijk groter dan die naar loofhout. Voor naaldhout is de vraag naar fijnspar en groveden groot, voor loofhout naar populier en eik.

Indien de gevraagde kwaliteit in Nederland is te telen dan zou op grond van deze overweging dus voornamelijk naaldhout moeten worden geproduceerd. De bodemgeschiktheid en landschappelijke overwegingen doen echter ook besluiten tot het telen van loofhout. In Nederland neemt hierbij de populier een belangrijke plaats in. De afzet van populierhout is echter meer beperkt tot enkele afzetkanalen (papier, karton, klompen, kratten, pallets). De vraag naar deze populierensortimenten is groot, maar wel kwetsbaar doordat de vraag afkomstig is van slechts enkele grote afnemers. Bij naaldhout is de vraag meer gespreid.

Uit het oogpunt van landschapsschoon is de populier niet minder dan welke andere houtsoort ook. De beschuttende werking van bossen en beplantingen van loofhout is echter aanzienlijk minder dan van naaldhout. Gedurende zeven maanden van het jaar staan de bomen kaal. Ook voor het dempen van lawaai zal het altijd groene naaldhoutbos beter voldoen dan loofhout. De maatschappij zal van het bos en de beplantingen in de

toekomst meer beschutting vragen dan thans het geval is. De vele loofhoutaanplantingen van de laatste jaren voldoen niet aan de praktische eisen, die de mens stelt. De oplossing zal moeten worden gevonden in gecombineerde loof-/naaldhoutbossen. Voor velen misschien nog een gedachte om even aan te wennen.

Resumerend zal de maatschappij van het bos in Nederland in de toekomst vragen:

- 1 een blijvende bijdrage in de houtproductie;
- 2 een bijdrage voor een goedkope ontsluiting van het bos ten behoeve van het recreatieve verkeer middels een doelmatige bosexploitatie;
- 3 een bijdrage tot een levendig boslandschap door het samengaan van teelt en houtoogst;
- 4 een bijdrage tot het natuur- en landschapsschoon. Gedifferentieerde bostypen met afwisseling in loof- en naaldhout, zullen de voorkeur verdienen boven monotone productiebossen van alléén loof- of alléén naaldhout;
- 5 een bijdrage tot natuurbehoud, door voorwaarden in het bos te scheppen voor een natuurlijke ontwikkeling van het milieu voor plant- en diersoorten. Ook hierbij zal het gevarieerde bostype voorkeur verdienen boven produktieakkers;

6 een beschuttende werking van het bos en de beplanting, zowel 's zomers als 's winters. Recreatie van de toekomst zal zich niet beperken tot enkele warme zomermaanden. De vraag naar ontspanning in de vrije natuur zal het hele jaar bestaan. Om aan deze eis te voldoen zal de combinatie van loof- en naaldhoutbos moeten worden gevonden. Loofhoutbossen en loofhoutbeplantingen alléén zullen onvoldoende tegemoetkomen aan de wens van de verpozing zoekende mens om in de wintermaanden meer beschutting te hebben en bovendien zal meer aankleding van het landschap worden gevraagd met blijvend groen;

7 lawaaidempende boszones. Aan deze wens voldoet het naaldhoutbos beter dan het loofhoutbos dat zeven wintermaanden kaal staat.

### Literatuur

- CBS statistisch zakboek 1971, 1972  
FAO yearbook of forest products 1969/70  
FAO ECE European timber trends and prospects 1950-1980. An interim review.  
Nieuwe bossen in Nederland. Ned. Bosb. Tijdschr. extra nr. april 1971.