

A. C. la Rivière

Staatsbosbeheer, Inspectie Bosbouw, Afdeling Inrichting

Inleiding

Dat voor een doelgericht beheer van bossen en andere natuurterreinen een beheersplan onontbeerlijk is is bekend. Dit artikel heeft tot doel inzicht te verschaffen in de wijze waarop in Nederland beheersplannen tot stand komen, binnen welk kader (met welk doel) en hoe ze in elkaar zitten. Het zwaartepunt wordt gevormd door de bespreking van het beheersplanningssysteem dat het Staatsbosbeheer voor de inrichting en het beheer van zijn boswachterijen heeft ontwikkeld.

Voor een goed inzicht in het hoe en waarom van de beheersplanning voor bossen in Nederland en voor het Staatsbosbeheer in het bijzonder is het noodzakelijk informatie te verschaffen over het Nederlandse bos en de organisatiestructuur van het Staatsbosbeheer. Dit maakt het tevens mogelijk de situatie op het gebied van beheersplanning in Nederland te vergelijken met die in Nordrhein-Westfalen.

1 Algemene informatie over het Nederlandse bos en het Staatsbosbeheer

1.1 Oppervlakte en samenstelling

Zowel de belangstelling voor het bos in Nederland als de oppervlakte nemen toe. Sedert 1850 groeit deze oppervlakte gestaag. Dit is, tot ca. 1940, vooral ten koste van de oppervlakte woeste grond (heide, stuifzanden, moeras, e.d.) gegaan. De laatste decennia is de groei van het bosareaal vooral te danken aan de bebossingen in de IJsselmeerpolders. Als gevolg van de sterke bevolkingsgroei en haar activiteiten is de totale oppervlakte natuurterreinen (bos + "woeste grond") in de periode van 1850 tot 1975 met meer dan de helft verminderd!

De oppervlakte bos is in deze periode gedaald van 0,064 tot 0,023 ha per hoofd van de bevolking. Dit betekent dat instandhouding van het areaal natuurterrein en een doelgericht beheer daarvan van het grootste belang is opdat het optimaal zal kunnen

Tabel 1. De bevolkingsgroei en de wijzigingen in de oppervlakte bos en "woeste grond" in de periode 1850-1975

jaar	aantallen ¹⁾ mensen × 10 ⁶	oppervlakte ²⁾ bos in ha	oppervlakte ²⁾ "woeste grond" in ha
1850	3,1	196.995	787.517
1900	5,1	251.613	590.848
1940	8,9	257.675	252.266
1975	13,7	308.922 ³⁾	164.736

¹⁾ uit "CBS Statistisch zakboekje 1976".

²⁾ uit "Verslag van de Landbouw 1943".

³⁾ uit "Statistiek Land- en Tuinbouw 1976".

(blijven) functioneren ten behoeve van de samenleving.

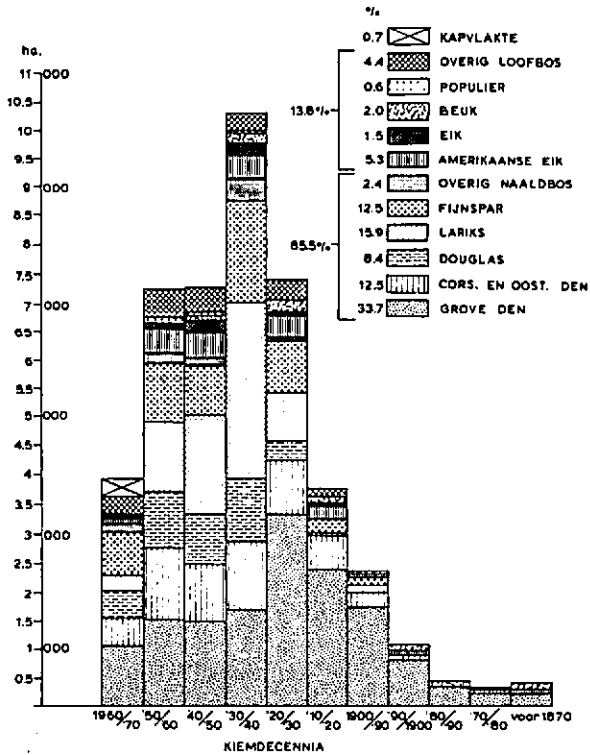
Het Nederlandse bos bestaat vnl. uit naaldbos en slechts voor een beperkt gedeelte uit loofbos. Bovendien is het nog jong, in twee opzichten: er zijn niet alleen veel jonge bossen (ruim 85% van de opstanden is jonger dan 60 jaar), maar veel bosgebieden bestaan als zodanig nog maar kort. Ze bestaan vnl. uit opstanden van de eerste en de tweede generatie (waaronder en waarin de ontwikkeling van een bosbodem en een bosklimaat nog maar net is begonnen), met een hoog aandeel pionierboomsoorten.

1.2 Eigendomstoestand

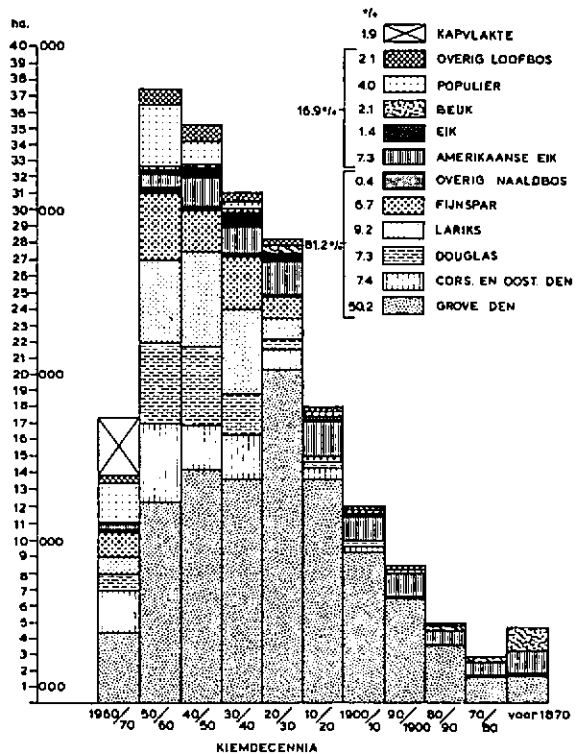
Een groot deel van het Nederlandse bos (15,6%) bestaat uit boscomplexen kleiner dan 25 ha, terwijl ruim ¼ deel (25,7%) uit boscomplexen kleiner dan 100 ha bestaat.

De grootste eigenaar van het bos in Nederland is de overheid (Rijk, provincie, gemeenten, waterschappen) met 55%, particulieren bezitten 32%, 10% is eigendom van Organisaties op het gebied van Natuurbehoud en 3% van sanatoria en stichtingen (Berger, 1978).

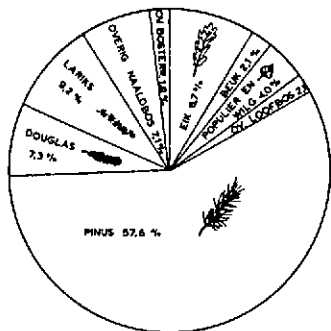
Het Staatsbosbeheer beheert een aanzienlijk deel van de bossen in eigendom van het Rijk en adviseert



Afb. 1. De samenstelling van het Nederlandse bos, naar boomsoorten en leeftijdsopbouw (uitgedrukt in kiemdecennia), voor de boscomplexen > 5 ha (Nederlandse Bosstatistiek 1964/1968).



Afb. 2. De samenstelling van het bos van het Staatsbosbeheer (Ministerie van Landbouw en Visserij), naar boomsoorten en leeftijdsopbouw (in kiemdecennia) per 31 juli 1970 voor het opgaande bos.



Afb. 3. Oppervlakteverdeling naar hoofdboomsoort voor het totale Nederlandse bos. 3e Bosstatistiek 1964/1968.

Tabel 2. Aantal boscomplexen en hun oppervlakten, ingedeeld naar grootteklassen (De Nederlandse Bosstatistiek 1964-1968)

grootteklasse	aantal	ha
0.5 — 5	10.440	17.668
5 — 10	1.446	10.019
10 — 25	1.042	16.114
25 — 50	383	13.171
50 — 100	219	14.999
100 — 250	167	25.766
250 — 500	57	19.287
500 — 1000	48	33.661
1000 — 2000	23	32.658
2000 en meer	15	96.288

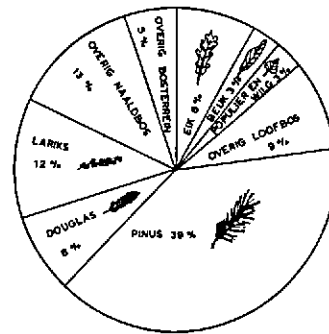
direct ten behoeve van de inrichting en het beheer van bossen in eigendom bij andere overheidsinstellingen (o.a. via de z.g. Blijvende Technische Voorlichting (BTV)). Het SBB beheert niet alleen de gronden in haar eigendom (Ministerie van Landbouw en Visserij), maar ook de staatsnatuurreservaten ten behoeve van het Ministerie voor Cultuur, Recreatie en Maatschappelijk Werk. In beide gevallen gaat het daarbij niet alleen om bossen, maar ook om andere natuurterreinen en overige gronden. Uit het jaarverslag 1970 blijkt dat het Staatsbosbeheer

- voor CRM, per 31 december 1970 23.443 ha staatsnatuurreservaten beheert, waarvan 5.642 ha uit bos bestaat
- op 1 augustus 1970 73.076 ha terreinen in eigendom en beheer heeft: de boswachterijen, die 45.010 ha bosgronden omvatten.

Vergelijking met de grafiek van het Nederlandse bos laat zien dat de boswachterijen van het Staatsbosbeheer naar verhouding minder kapvlaktes, maar ook minder loofbos omvat en dat de oppervlakte naaldbos, dat veelal uit pionierboomsoorten

bestaat, groter is. Ditzelfde geldt, vermoedelijk in nog sterkere mate, voor de met Renteloos Voorschot (RV) aangelegde gemeentebossen in Gelderland, Noord-Brabant en Noord-Limburg.

Na 1970 zijn er duidelijke verschuivingen opgetreden in de samenstelling van de bossen in eigendom en beheer bij het Staatsbosbeheer. Dit wordt o.a. verklaard door de opgetreden stormen in 1972 en 1973, waardoor grote oppervlaktes naaldbos (vooral fijnspar, douglas en Pinus) verloren zijn gegaan, die gedeeltelijk weer met loofboomsoorten zijn ingeplant. Ook de uitbreiding van het areaal met loofbossen in de IJsselmeerpolders heeft duidelijk invloed op de boomsoortenverdeling.



Afb. 4. Oppervlakteverdeling naar hoofdboomsoort op de bosterreinen van het SBB per 1-8-1977.

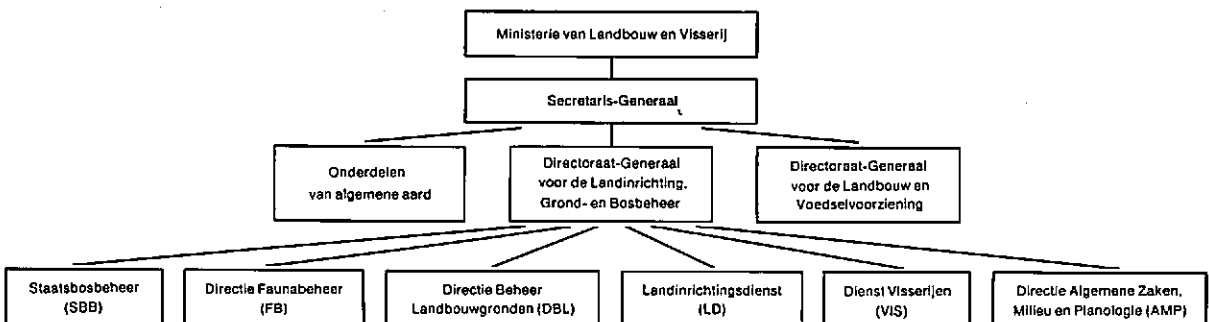
Tabel 3. Boomsoortenverdeling van de bossen in eigendom en beheer bij het Staatsbosbeheer (Mln. v. L en V) per 1-8-1977 (SBB Jaarverslag 1977).

boomsoort	oppervlakte in ha	totaal	% van het totaal
Pinus	20.941,36		39%
Douglas	4.189,19		8%
Lariks	6.683,40		12%
Overig naaldbos	7.006,95		13%
		38.820,90	72%
Inlandse eik	4.523,10		8%
Beuk	1.286,98		3%
Populier/wilg	1.476,92		3%
Overig loofbos	4.618,28		9%
		11.905,28	23%
Overig bosterrein		2.214,65	5%
Totaal bosterrein		52.940,83	100%

1.3 De organisatiestructuur van het Staatsbosbeheer

Voor een goed inzicht in het functioneren van de bij het Staatsbosbeheer ontwikkelde beheersplanningssystemen en procedures is kennis van de orga-

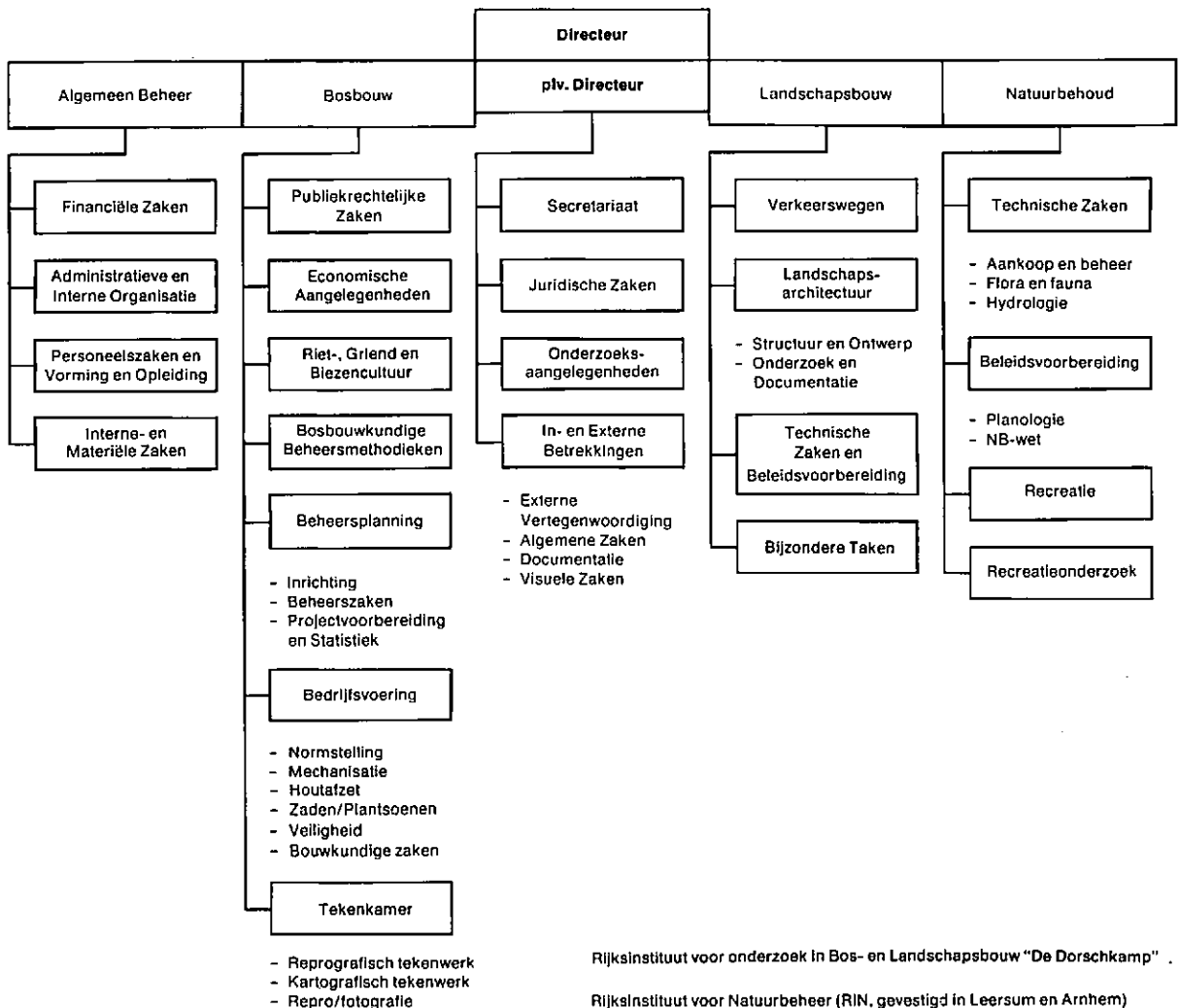
nisatiestructuur van deze dienst nodig. De plaats van het SBB binnen het Directoraat-Generaal voor de Landinrichting, Grond- en Bosbeheer van het Ministerie van Landbouw en Visserij en de organisatie van de dienst op landelijk en provinciaal niveau is in schema's weergegeven.



De organisatie van het Staatsbosbeheer op landelijk niveau

Het Staatsbosbeheer omvat drie dienstvakken: Bosbouw, Landschapsbouw en Natuurbehoud die op landelijk niveau in vakinspecties zijn georganiseerd. Samen met de Landinrichtingsdienst en de Directie Beheer Landbouwgronden beschikt het SBB over de Inspectie Algemeen Beheer. De Directie wordt

verder terzijde gestaan door het Secretariaat, de secretaris Onderzoek, de afdeling Juridische Zaken en de Afdeling In- en Externe Betrekkingen, die vnl. belast is met de coördinatie en verzorging van de contacten van de dienst met de publiciteitsmedia. Onder de Directeur SBB ressorteren verder het Rijksinstituut voor onderzoek in de Bos- en Landschapsbouw "De Dorschkamp" en het Rijksinstituut voor Natuurbeheer (RIN).

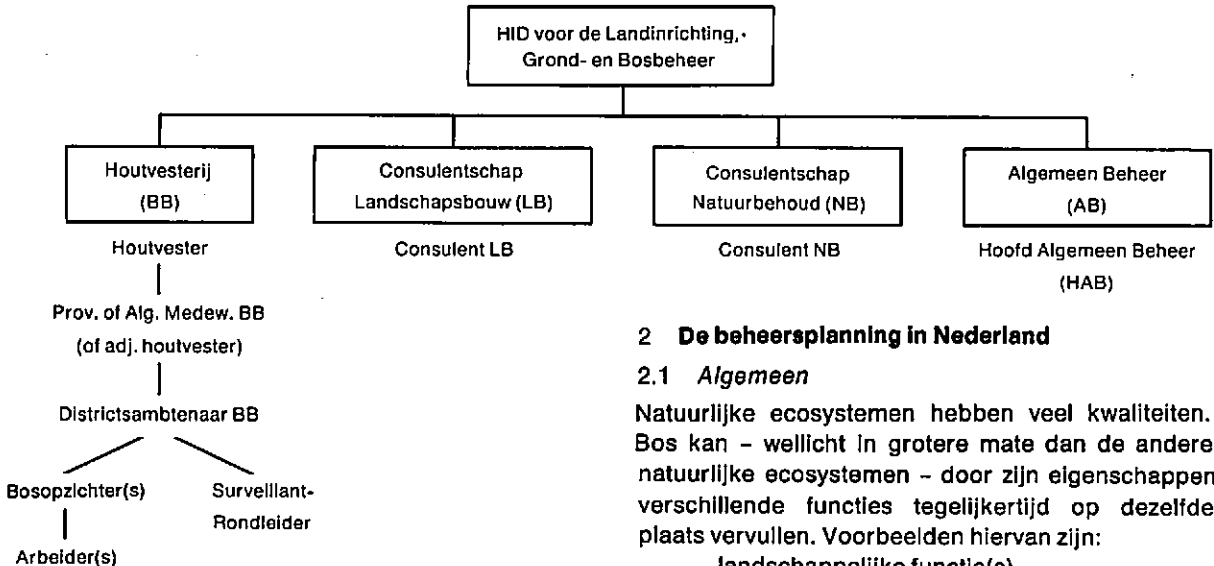


De organisatie van het Staatsbosbeheer in de provincie.

In de provincie is de Hoofdingenieur-Directeur (HID) voor Landinrichting, Grond- en Bosbeheer belast met de coördinerende leiding van het provinciale apparaat van de zes diensten of directies van het Directoraat-Generaal, met behoud van de directe lijnen van de provinciale ambtenaren naar hun directies. De HID is direct ondergeschikt aan de Directeur-Generaal voor Landinrichting, Grond- en Bosbeheer.

De Inspecteurs van het Staatsbosbeheer geven aan de houtvesters en consultants in de provincie vaktechnische leiding. Voor het overige lopen de directieven van de Directie van het Staatsbosbeheer aan de provinciale functionarissen via de HID voor Landinrichting, Grond- en Bosbeheer.

Schematische weergave van de wijze waarop het dienstvak Bosbouw in de provincie functioneert:



De Houtvester, Consulent Landschapsbouw en de Consulent Natuurbehoud vervullen in de provincie, zowel privaatrechtelijke als publiekrechtelijke taken op hun vakgebied (de consulent NB heeft voor het laatste, via de Inspecteur NB, een directe band met het Min. CRM).

De afdeling Inrichting van de Inspectie Bosbouw is in de eerste plaats belast met het opstellen van beheersplannen voor bossen en andere natuurterreinen (incl. de staatsnatuurreservaten). De afdeling beschikt zowel over medewerkers ter centrale directie in Utrecht als over medewerkers die in de provin-

cie, op het kantoor van de HID voor de Landinrichting, Grond- en Bosbeheer aldaar zijn gehuisvest. De medewerkers in Utrecht werken vnl. aan de beheersplanning op lange termijnen/of zijn specialisten ten behoeve van bepaalde aspecten zoals bodemkunde en vegetatiekunde (voor specialisten die niet in de afdeling zijn vertegenwoordigd kan een beroep worden gedaan op medewerkers van andere afdelingen uit de drie vakinspecties of op de onderzoeksinstituten "De Dorschkamp" en RIN). De medewerkers in de provincie (inrichters) zijn belast met de beheersplanning op middellange termijn, het verschaffen van inventarisatiegegevens voor de planning op korte termijn en het geven van inrichtingstechnische adviezen aan de medewerkers van het SBB in de provincie. De terreininventarisaties worden over het algemeen onder de leiding van de inrichter uitgevoerd door zijn inventarisatiemedewerker of een opnemer van de afdeling Projectvoorbereiding en Statistiek.

2 De beheersplanning in Nederland

2.1 Algemeen

Natuurlijke ecosystemen hebben veel kwaliteiten. Bos kan - wellicht in grotere mate dan de andere natuurlijke ecosystemen - door zijn eigenschappen verschillende functies tegelijkertijd op dezelfde plaats vervullen. Voorbeelden hiervan zijn:

- landschappelijke functie(s)
- recreatieve functie(s)
- produktiefunctie
- natuurbehoudsfunctie

De mate waarin bossen de onderkende functies vervullen wordt in belangrijke mate bepaald door hun ligging, samenstelling, de inrichting en het beheer. De huidige en potentiële kwaliteiten en de samenstelling van de bossen worden vooral bepaald

¹⁾ "De Dorschkamp" en de StBoKa hebben in 1970, op basis van de Globale Bodemkaart van Nederland 1964, schaal 1 : 600.000, de Globale Bosbouwgeschiktheidskaart van Nederland gemaakt. Deze kaart geeft enig inzicht in de potentiële mogelijkheden van de Nederlandse bodem voor de houtproductie en laat zien waar bosbouw als economisch verantwoorde vorm van bodemgebruik mogelijk is.

door klimatologische, geomorfologische, historische en bodemkundige¹⁾ (voetnoot p. 198) factoren. De mate waarin en de wijze waarop de recreatieve functie(s) worden vervuld wordt enerzijds bepaald door de ligging van het bos en anderzijds door de inrichting.

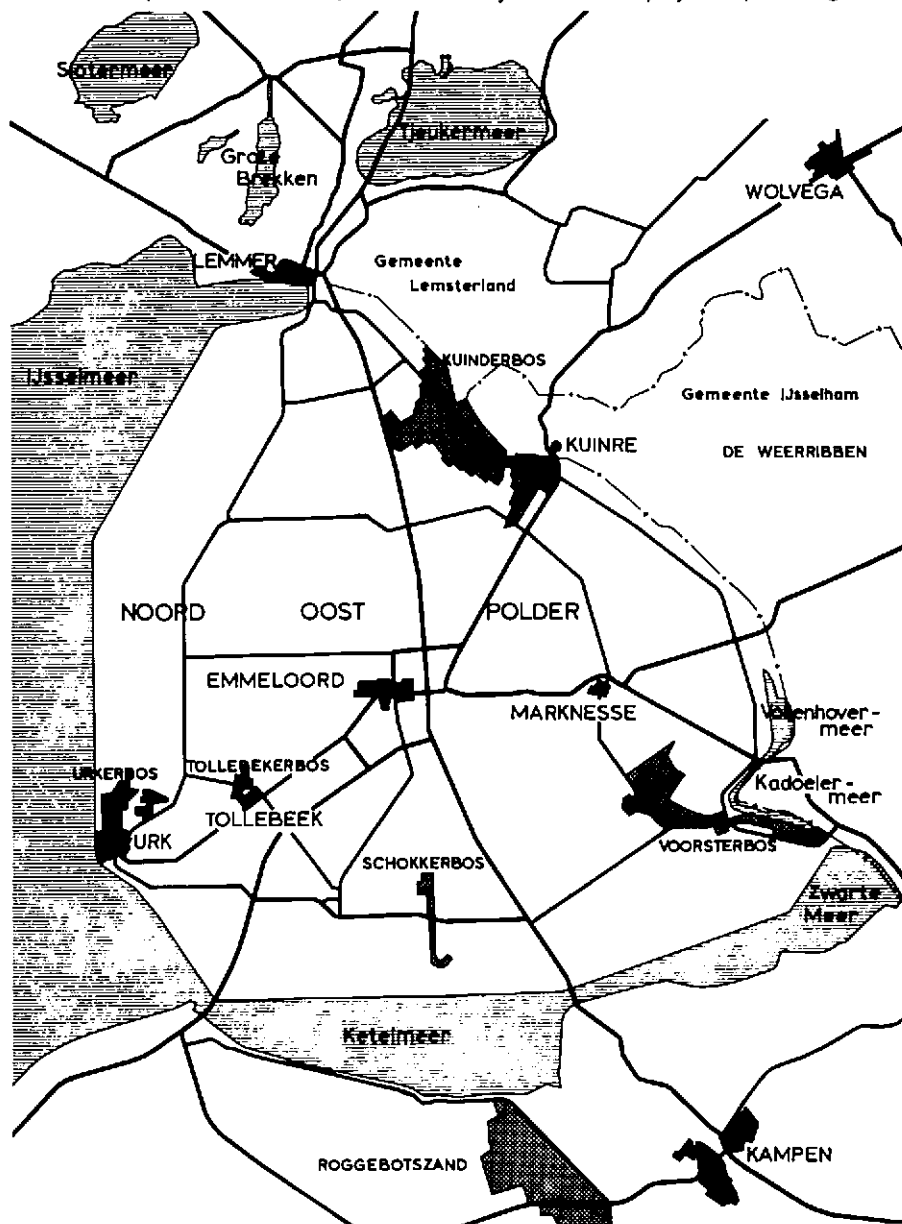
Hoe bossen kunnen functioneren wordt ook bepaald door de mogelijkheden en beperkingen van juridische en bestuurlijke aard.

Allereerst is er de Boswet, die de instandhouding van het Nederlandse bosareaal met al zijn functies beoogt, maar ook andere wetten, zoals de Natuurschoonwet 1928 en de Natuurbeschermingswet, dragen daaraan bij. Met name de Wet op de Ruimte-

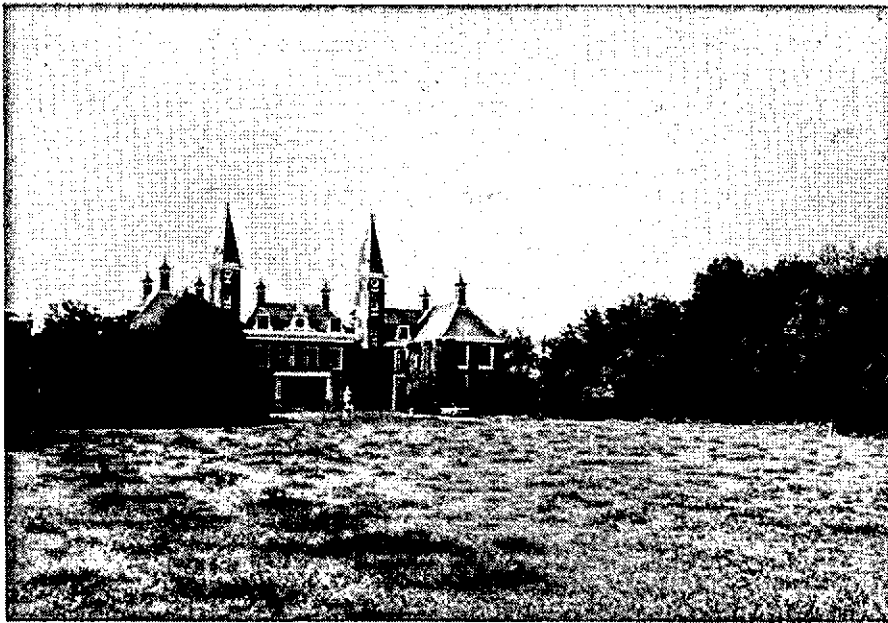
lijke Ordening en de toepassing daarvan in de planologie heeft veel invloed op de inrichting en het gebruik van het bos.

In het kader van de ruimtelijke ordening en de planologie worden op verschillende niveaus uitspraken gedaan en aanwijzingen gegeven ten behoeve van de bestemming en inrichting van het landelijk gebied op landelijk, streek, en gemeentelijk niveau. Dit gebeurt resp. in de Derde Nota op de Ruimtelijke Ordening, de Streekplannen, die door de provincie worden opgesteld en in de gemeentelijke Bestemmingsplannen.

In de derde Nota op de Ruimtelijke Ordening (deel 3: Nota Landelijke Gebieden) zijn uitspraken gedaan



Afb. 5. Situering in de streek (Kuinderbos).



Beheersplannen voor de bos- en natuurterreinen op landgoederen dragen bij aan de instandhouding en doelgericht beheer (Beschikking Bos- en Natuurbijdragen).

over het bos, het functioneren daarvan, de bosoppervlakte in Nederland en de plaats van de gewenste uitbreiding. Dit zal nader worden uitgewerkt in de Structuurschema's voor de Landinrichting, de Openluchtrecreatie en het Natuur- en Landschapsbehoud. Ten behoeve van het sectorbeleid in de bosbouw en ten behoeve van deze structuurschema's wordt het Meerjarenplan Bosbouw opgesteld.

In de streekplannen worden kaders aangegeven voor de gemeentelijke bestemmingsplannen.

Voor de planning van inrichting en beheer van bossen (en andere terreintypen) zijn de gemeentelijke bestemmingsplannen van belang. In de bestemmingsplannen zijn voorschriften opgenomen, die bepalen welke werken en werkzaamheden wel en welke niet zijn toegestaan of aan een vergunningstelsel zijn onderworpen. Dit kan van invloed zijn op de inrichting en het gebruik van het gebied (o.a. met betrekking tot de bebouwing) wanneer de eigenaar de huidige inrichting en/of gebruik zou willen wijzigen.

2.2 De beheersplannen

Het instand houden en zo mogelijk verder ontwikkelen van de kwaliteiten van bossen en andere natuurterreinen en ze tevens zo inrichten en beheren dat ze, overeenkomstig de doelstellingen van de eigenaar (kunnen) blijven functioneren, is niet eenvoudig. We hebben daarbij te maken met processen, die vele decennia in beslag nemen en veelal slechts door een doelgericht beheer van meer dan één generatie beheerders gestuurd kunnen worden om het

gestelde doel te bereiken. De bereikbaarheid van het gestelde doel, waar het de terreinkwaliteiten betreft, wordt in belangrijke mate bepaald door de eigenschappen van de groeiplaats. Voor een doelgericht beheer is het noodzakelijk de uitgangssituatie en het doel te kennen en de wijze waarop men dit doel denkt te bereiken vast te leggen. Van even grote betekenis als de inventarisatie en de planning is de beheersverslaglegging, waaruit blijkt wat er is gedaan of gebeurd en wat de resultaten daarvan zijn. Aan de hand van de beheersverslaglegging en de inventarisatie kan het gevoerde beheer worden geëvalueerd en worden vastgesteld of het gestelde doel is bereikt of benaderd of wijzigingen moeten worden aangebracht in de beheersmethodiek dan wel de doelstellingen moeten worden bijgesteld. Alleen op deze wijze is het mogelijk vast te stellen of men op de goede (gekozen) weg is of niet. Het zojuist beschreven systeem van *inventarisatie*, *planning* (op grond van een duidelijke doelstelling), *beheersverslaglegging* en *evaluatie* vormt de kern van een beheersplan. Hoe een beheersplan er verder uit zal zien, dat wil zeggen welke aspecten daarin het verst uitgewerkt zullen zijn, wordt in belangrijke mate bepaald door de doelstelling(en) van de eigenaar/beheerder/opdrachtgever. Verder spelen een belangrijke rol: de complexiteit en de oppervlakte van het gebied.

In Nederland worden beheersplannen vooral opgesteld in het kader van aangegane of nog aan te gane verplichtingen. Daarbij kunnen worden onderscheiden:

- Beheersplannen, die worden opgesteld ter ver-

krijging van een bijdrage in het kader van de Beschikkingen Bos- en/of Natuurbijdragen. De bijdragen in het kader van deze Beschikkingen worden beschikbaar gesteld om de eigenaren in staat te stellen hun bossen en natuurterreinen in stand te houden en zo mogelijk verder te ontwikkelen. Daarbij gaat het voor de bossen met name om de productie van hout, het natuurbehoud en de recreatie. Een van de voorwaarden is dat voor deze terreinen een beheersplan wordt opgesteld (en uitgevoerd) voor een periode van minimaal vijf jaar. In de bijdrage (f 95,—/ ha), is een bedrag van ca f 10,—/ ha begrepen voor het opstellen van een dergelijk beheersplan, dat voldoet aan de eisen die de Directeur Staatsbosbeheer daaraan stelt. Het SBB heeft ten behoeve van de eigenaren van bos- en/of natuurterreinen een "Model voor een beheersplan" in het kader van de Beschikkingen Bos- en Natuurbijdragen opgesteld. In dit model kunnen alle gegevens, die voor de beheerder van belang zijn, worden vastgelegd (inventarisatie, doelstelling, planning en uitvoering). Tevens is erin aangegeven welke gegevens moeten worden verstrekt bij de aanvraag van een Bosbijdrage of een Natuurbijdrage.

Deze beheersplannen moeten tenminste een beschrijving van de aard van het terrein, de oppervlakte, de doelstelling, de uitgevoerde en uit te voeren beheersmaatregelen (voor de afgelopen en de komende vijf jaar) bevatten en vergezeld gaan van een overzichtskaart en een afdelingsregister. Ook moet informatie over de openstelling en andere voorzieningen ten behoeve van de recreatie worden gegeven. Voor bos moet bovendien een overzicht van de leeftijden en de samenstelling van de opstanden, een verjongingsregeling en plannen voor de eindkap, verzorging en dunning worden opgesteld.

Binnen het kader van de Beschikking Bosbijdragen bestaat de mogelijkheid tot subsidiëring van een aantal, voor de instandhouding van het bos noodzakelijke, onrendabele werkzaamheden die in het beheersplan zijn voorzien. Voor de Beschikking Natuurbijdragen is deze mogelijkheid er (nog) niet.

Deze beheersplannen worden opgesteld door de eigenaar/beheerder of hij laat ze opstellen door een particulier deskundige (bijv. ingenieursbureau). Het Staatsbosbeheer kan hem daarbij desgewenst adviseren.

- Beheersplannen ter verkrijging van subsidie op de aankoop en/of het beheer van Bos- en Natuurterreinen. Bij aankoop van natuurterreinen door de Vereniging tot Behoud van Natuurmonumenten in Nederland of door één van de provinciale Land- schappen subsidieert het Ministerie van CRM door-

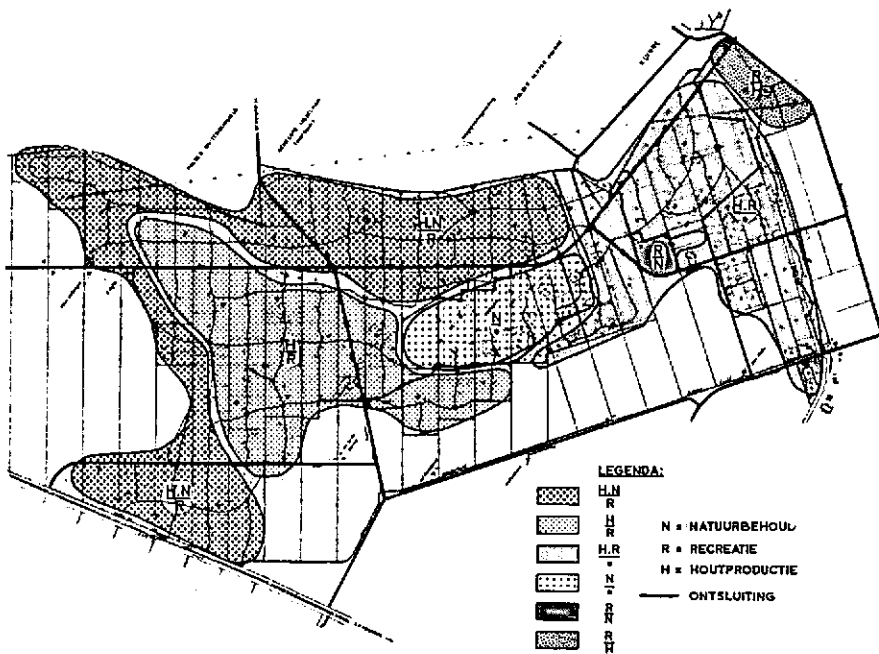
gaans 50% van de kosten voor aankoop en het opheffen van achterstallig onderhoud. De provincie (en soms de gemeenten), waarin het desbetreffende terrein ligt neemt meestal de overige 50% voor haar rekening.

In de kosten voor het beheer van de terreinen van de particuliere natuurbeschermingsorganisaties wordt gesubsidieerd door het Ministerie van CRM en/of de provinciale besturen. Het Ministerie is doende haar subsidiëring m.b.t. het beheer te enten op beheersplannen of -richtlijnen.



Beukenbos met natuurlijke verjonging. Bosbeelden die we trachten te ontwikkelen met een doelgericht beheer gedurende vele decennia (Lange Termijn Planning).

Afb. 6. Het Structuurplan
(Kuinderbos).



- Beheersplannen ter verkrijging van een subsidie in de kosten van aankoop en herstel van bossen, op grond van artikel 11 van de Boswet. Op grond van het besluit van de Minister van Landbouw en Visserij van 23 oktober 1967 kan aan openbare lichamen en aan verenigingen of stichtingen van algemeen nut een bijdrage worden toegekend in de kosten van aankoop en herstel van een bos. De instelling die een bijdrage ontvangt dient iedere 10 jaar een plan van behandeling met kaart op te maken en het terrein overeenkomstig het goedgekeurde plan goed te beheren en in stand te houden. Een terrein waarvoor een bijdrage is toegekend op grond van artikel 11 van de Boswet kan ook in aanmerking komen voor een bosbijdrage op grond van de Beschikking Bosbijdragen. Het plan van behandeling voor de bijdrage ex artikel 11 Boswet moet voldoen aan de criteria die gelden voor het beheersplan voor de Bosbijdrage.

- Beheersplannen ter verkrijging van een subsidie in de beheerskosten van natuurterreinen, op grond van artikel 14 van de Natuurbeschermingswet. Binnen het kader van de Natuurbeschermingswet is de mogelijkheid geopend particuliere eigenaren van natuurterreinen, op grond van een goedgekeurd beheersplan, een subsidie te verlenen in de beheerskosten wanneer het terrein is aangewezen als Be-

schermd Natuurmonument.

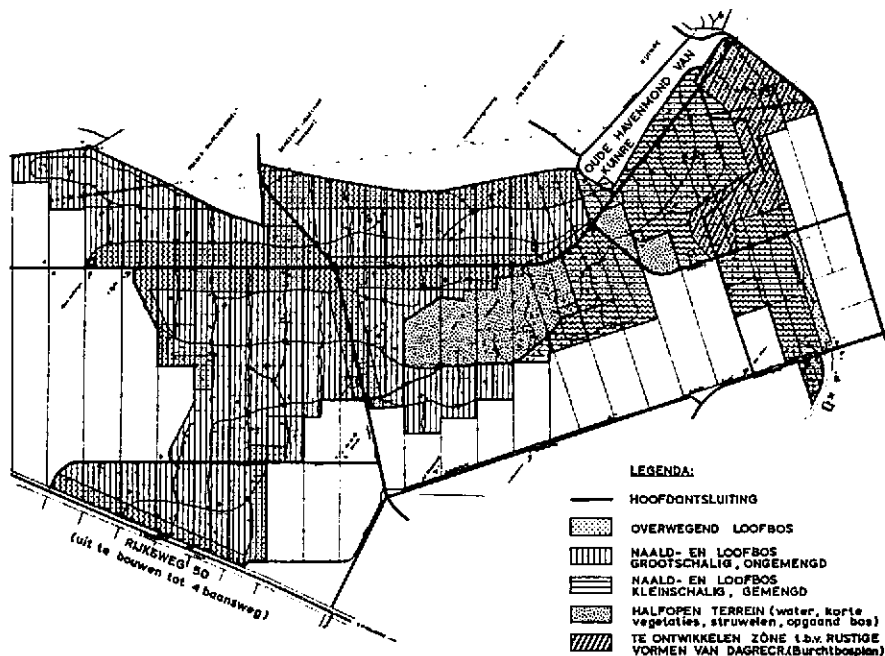
- Beheersplannen in het kader van de Blijvende Technische Voorlichting (BTV).

Het Staatsbosbeheer geeft BTV ten behoeve van bosbezittingen van gemeenten, stichtingen en openbare lichamen, waarmee zij voorheen geen (technische) bemoeienis heeft gehad en die, wat de gemeenten betreft, liggen buiten het z.g. "Plan van Bebossing" (zie onder RV). De eigenaren van wie het bosbezit onder de BTV valt ontvangen desgevraagd technische voorlichting (advies) en voor hen worden de jaarlijkse werkplannen opgesteld en/of goedgekeurd door het SBB. De eigenaar blijft verantwoordelijk voor de uitvoering van de werkplannen.

Tot voor kort werden de beheersplannen voor BTV-objekten door het SBB opgesteld. Sedert het in werking treden van de Beschikkingen Bosbijdragen en Natuurbijdragen geldt daarvoor dat het SBB begeleidend (adviserend) kan optreden bij de opstelling door de eigenaar of door derden. Alleen in zeer gecompliceerde gevallen zal het SBB dergelijke beheersplannen nog opstellen tegen een vergoeding van f 10,-/ha.

- Beheersplannen voor bossen, die zijn aangelegd met een Renteloos Voorschot van de Staat (RV). In 1907 werd een regeringsvoorstel goedgekeurd,

Afb. 7. Het Landschaps-structuurplan (Kuinderbos).



waardoor het voor gemeenten mogelijk werd met staatshulp (onder de leiding van het Staatsbosbeheer) haar woeste gronden te ontginnen en vervolgens te bebossen. Dit hield in dat de Staat der Nederlanden de gemeenten een renteloos voorschot verleende van 80% van de totale ontginnings- en bebossingskosten. Dit voorschot moest na 50 jaar worden terugbetaald. Jaarlijks werd een maximaal besteedbaar bedrag aan voorschot vastgesteld, waarvoor een bepaalde oppervlakte bos moest worden aangelegd. Vooral gemeenten in Noord-Brabant, Gelderland en Noord-Limburg hebben van deze mogelijkheden gebruik gemaakt. Bij goedkeuring van de aanvraag door de Staat der Nederlanden werd een contract opgemaakt waarin de wederzijdse verplichtingen werden vastgelegd. Tevens werd een bebossingsplan (kaart + rapport) opgesteld, waaruit bleek welke oppervlakte ontgonnen en welke bebost zou worden alsmede de wijze van uitvoering van de bebossing (RV werd alleen verstrekt voor die gronden die metterdaad bebost zouden worden).

Dit bebossingsplan staat thans bekend als Plan van Bebossing (PvB). Wanneer de terugbetaling van het renteloos voorschot, na 50 jaar, heeft plaatsgevonden kunnen deze bossen automatisch onder de BTV worden geplaatst. Voor de bossen, die met renteloos voorschot van de staat zijn aangelegd, waarvoor nog een lopend contract aanwezig is, stelt het SBB het beheersplan op. Wanneer het gaat om gemeentebossen, die gedeeltelijk onder de RV en gedeeltelijk onder de BTV vallen stelt het SBB eveneens het beheersplan op.

- Beheersplannen, die het Staatsbosbeheer opstelt voor de terreinen, die het in eigendom en/of beheer heeft.

Binnen deze groep beheersplannen kunnen twee categorieën worden onderscheiden:

a beheersplannen ten behoeve van de boswachterijen (eigendom en beheer SBB, Min. LV).

Voor de beheersplanning ten behoeve van de boswachterijen heeft het SBB in de loop der jaren een continu planningssysteem ontwikkeld, dat bestaat uit vier planningsniveaus. Dit beheersplanningssysteem wordt in 2.3. behandeld.

b beheersplannen ten behoeve van de staatsnatuurreservaten (Min. CRM). Voor de inrichting en het beheer van de staatsnatuurreservaten worden compacte beheersplannen en werkplannen opgesteld. In verband met:

1 de meer eenzijdig gerichte doelstelling voor het beheer van staatsnatuurreservaten: primair gericht op het natuurbehoud, dat wil zeggen op de instandhouding en ontwikkeling van actuele en potentiële kwaliteiten (waarden) van het reservaat ten behoeve van de functie natuur- en landschapsbehoud en pas in tweede instantie op het vervullen van andere functies, voorzover die niet strijdig zijn met het natuurbehoud

2 het feit dat veel natuurreservaten nog geen afgerond geheel vormen en als zodanig kunnen worden beheerd

3 het feit dat er veelal nog niet eerder een beheersplan is opgesteld, en veel informatie moet worden

verzameld om een goed inzicht in de kwaliteiten en mogelijkheden van deze terreinen te krijgen en het evaluatiekader om het gevoerde en te voeren beheer op zijn doelmatigheid te toetsen, veelal nog onvolledig is of ontbreekt

wordt vooreerst volstaan met de opstelling van compacte beheersplannen met een looptijd van 10 jaar. Deze beheersplannen worden, onder verantwoordelijkheid van de consultant Natuurbehoud, door de inrichter, opgesteld. Hij ontvangt daartoe adviezen van de Inspectie Natuurbehoud, het Rijksinstituut voor Natuurbeheer en de Directie Faunabeheer. Het compacte beheersplan wordt vastgesteld door de Directeur van het Staatsbosbeheer.

Voor beide categorieën beheersplannen zijn de procedure, de inhoud en de verantwoordelijkheden en taken van de daarbij betrokkenen, vastgelegd.

2.3 Het beheersplanningssysteem van het Staatsbosbeheer voor boswachterijen

Het uitgangspunt voor de inrichting en het beheer van de boswachterijen is de duurzame instandhouding en zo mogelijk verdere ontwikkeling van de actuele en potentiële kwaliteiten van de terreinen, zó dat ze blijvend al hun functies zullen kunnen vervullen. Deze veelzijdige doelstelling heeft tot gevolg dat er ten behoeve van de inrichting en het beheer gezocht moet worden naar een zodanig samengaan van (mogelijk) te vervullen functies in overeenstemming met de actuele en potentiële kwaliteiten van de terreinen, dat optimaal gebruik wordt gemaakt van de oecologische mogelijkheden. Algemeen uitgangspunt is daarbij verder dat terreintypen (bossen, heideterreinen, schraallanden e.d.) alleen dan worden omgevormd tot andere terreintypen wanneer is gebleken dat de begroeiing niet (blijvend) in overeenstemming is met de groeiplaats (dus oecologisch niet verantwoord) of strijdig met de algemene doelstellingen voor het terreinbeheer van het Staatsbosbeheer. Het ontwikkelde beheersplanningssysteem leidt enerzijds tot een nauwe samenwerking tussen de, bij het functioneren van een natuurgebied (boswachterij) betrokken, vakdisciplines bij het opstellen van de beheersplannen en anderzijds tot een grotere flexibiliteit in het beheer, omdat beleid en uitvoering direct met elkaar gekoppeld zijn.

Het continue planningssysteem bestaat uit 4 planningsniveaus, uitgewerkt in afzonderlijke plannen, te weten:

- het Lange Termijn Plan (LTP), dat het beleid t.a.v. inrichting en beheer voor een periode van tenminste 20-25 jaar vastlegt.

- het Middellange Termijn Plan (MTP) waarin het te voeren beheer ter realisering van het LTP, voor een periode van 10 jaar wordt uitgewerkt.

- het Korte Termijn Plan (KTP), dat de uitvoering ter realisering van het MTP voor een periode van 4 jaar regelt.

- het werkplan, dat jaarlijks wordt opgesteld, legt vast wat er in het betrokken jaar moet worden uitgevoerd.

Vanuit ieder planningsniveau vindt toetsing van het geplande en het bereikte (mogelijke) aan de hogere planningsniveaus plaats en is terugkoppeling mogelijk.

De verantwoordelijkheden voor de samenwerking in teamverband bij het opstellen en de inhoud van de plannen op de verschillende niveaus zijn vastgelegd in voorschriften (Nas, 1978).

Het Lange Termijn Plan (LTP)

In het LTP wordt, op grond van globale, vooral kwalitatieve, informatie over de ligging, de actuele potentiële kwaliteiten en mogelijkheden, het beleid voor de inrichting en het beheer vastgelegd in de Doelstelling met het daarbij behorende Structuurplan en in de Planning op lange termijn, dat een uitwerking is van het Landschapsstructuurplan. In dit deel worden verder ook prioriteiten gesteld. De Doelstelling geeft aan welke functies in de boswachterij of gedeelten daarvan zullen moeten worden vervuld, in het bijbehorende Structuurplan wordt aangegeven welke functies bepalend, c.q. mede bepalend zullen zijn voor de inrichting en het beheer, alsmede de hoofdontsluiting en zonering en daardoor o.a. voor het recreatieve gebruik. In de Planning op lange termijn wordt vastgelegd welke terreinkwaliteiten, in overeenstemming met de algemene uitgangspunten voor het terreinbeheer bij het SBB en de doelstelling, (te vervullen functies) in stand zullen worden gehouden en/of ontwikkeld.

Ter illustratie zijn opgenomen:

- de kaart Situering in de streek (afb. 5) p. 199
 - het Structuurplan (afb. 6) p. 202
 - het Landschapsstructuurplan (afb. 7) p. 203
- uit het LTP voor de boswachterij Kuinderbos

LTP'en worden niet per houtvesterij maar per boswachterij onder de verantwoordelijkheid van de Inspecteur Bosbouw, opgesteld en door de Directeur vastgesteld, omdat:

- de flexibiliteit van de Directie van het SBB ten aanzien van het functioneren, de inrichting en het beheer van haar terreinen in sterke mate zou worden beperkt door de formulering van strakke uitgangspunten voor LTP'en voor houtvesterijen, aangezien

aanpassingen van het beleid aan specifieke situaties in de betreffende boswachterij en aan de gewijzigde inzichten, voor vrijwel ieder LTP noodzakelijk zullen blijken.

- voor het vastleggen van het Directiebeleid ten aanzien van het functioneren, de Inrichting en het beheer van haar terreinen in een bepaalde houtvesterij (provincie), waarbinnen de houtvester zijn beleid verder uit zou kunnen werken, een goed inzicht in de situatie in de houtvesterij, d.w.z. in de boswachterijen, noodzakelijk is.

- alle bij het beleid en beheer betrokken vakdisciplines en medewerkers de gelegenheid krijgen hun inbreng te leveren aan het te voeren beleid en daardoor een veel grotere betrokkenheid bij de verdere uitwerking en de uitvoering aan de dag leggen.

In het LTP worden het landelijke en het provinciale beleid "vertaald" naar het object: de boswachterij. De opstelling vindt plaats in multi-disciplinair teamverband, waarin de drie dienstvakken van de centrale directie, de Directie Faunabeheer en de vertegenwoordigers daarvan in de provincie, aangevuld met specialisten op verschillende vakgebieden, onder de leiding van de afd. Inrichting, tot een voorstel voor het te voeren beleid in de boswachterij komen. Dit voorstel wordt ter beoordeling voorgelegd aan de Directie (Directeur + Inspecteurs) van het SBB, de Directeur Faunabeheer, de HID voor de Landinrichting, Grond- en Bosbeheer in de betreffende provincie tijdens het zgn. Directiebezoek. De houtvester en de consultants (die aan de opstelling hebben meegewerkt) nemen ook aan dit Directiebezoek deel en krijgen de gelegenheid hun inzichten ten aanzien

van het te voeren beleid nader toe te lichten. Na deze laatste toetsing van het voorstel (ontwerp LTP) aan het landelijke en provinciale beleid, stelt de Directeur van het SBB het LTP vast.

Het Middellange Termijn Plan (MTP)

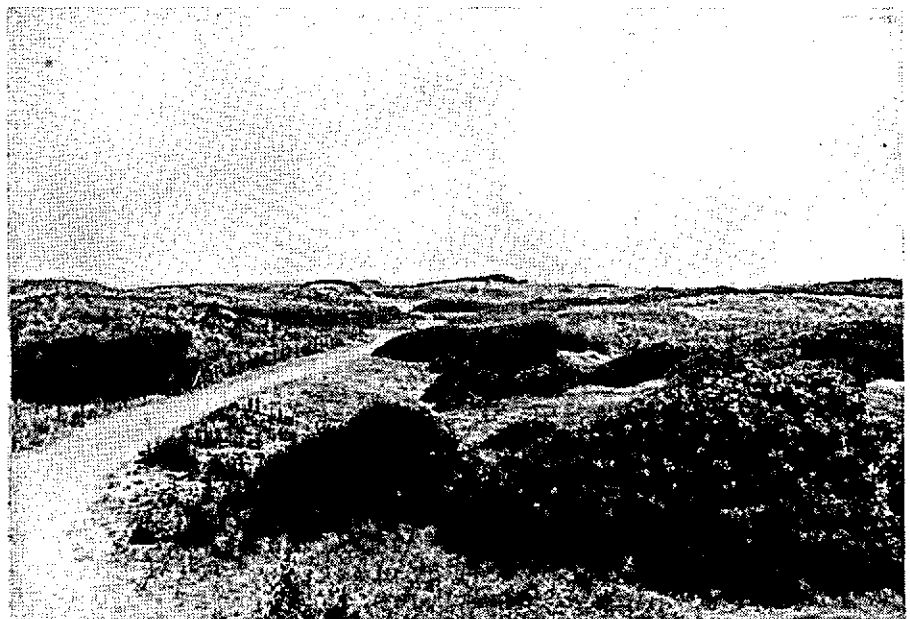
Het MTP is een nadere uitwerking van het LTP waarin wordt aangegeven hoe (met welke beheersmethodieken) de verdere ontwikkeling van het object (boswachterij) zal plaatsvinden. De houtvester geeft hier toe in een beleidsnota in hoofdlijnen aan hoe het MTP moet worden opgezet en volgens welke beleidslijnen. Tot de hoofdlijnen behoort het stellen van prioriteiten rekening houdend met het vastgestelde LTP. Op basis van deze beleidsnota worden in het MTP de Beheersmethodieken en maatregelen die gedurende een 10-jarige periode zullen worden toegepast, vastgelegd. Het te voeren beheer wordt zowel kwalitatief omschreven als - waar mogelijk - kwantitatief bepaald. Het MTP wordt opgesteld voor een periode van 10 jaar onder verantwoordelijkheid van de adjunct-houtvester en vastgesteld door de houtvester. De projectleiding berust bij de afdeling Inrichting.

In het artikel van mw. Goosen elders in dit nummer wordt nader ingegaan op de procedure en inhoud van het MTP.

Het Korte Termijn Plan (KTP)

Het KTP geeft aan wat er in de komende periode van vier jaar gedaan zou moeten worden om een evenre-

Duinterrein: een mozaïek van begroeiingen dat door doelgericht beheer in stand moet worden gehouden (Beschikking Natuurblijdragen).



dig deel van het MTP te realiseren en welke personele, financiële en materiële middelen daartoe ter beschikking zullen moeten staan. De periode van vier jaar voor het KTP is gekozen om een goede aansluiting te vinden met o.a. het investeringsplan en de plantsoenplanning. Een investeringsplan is - in tegenstelling tot een exploitatieplan - een plan waarin wordt vastgelegd welke kapitaalsuitgaven (= uitgaven waarvan de afschrijving over een reeks van jaren plaats vindt) op korte termijn dienen plaats te vinden. Dit plan geldt o.a. voor gebouwen en machines. Het Korte Termijn Plan wordt opgesteld door de districtsambtenaar Bosbouw in samenwerking met de hoofdafdeling Bedrijfsvoering van de Inspectie Bosbouw en met vakspecialisten uit andere inspecties. Het KTP wordt vastgesteld door de adjunct-houtvester op grond van het vastgestelde MTP.

Het Werkplan

Het Werkplan geeft concreet aan wat van het KTP waar in het betreffende bosjaar gerealiseerd zal worden, uitgaande van de beschikbare hoeveelheid manuren, machine-uren, materiële en financiële middelen. Ook wordt getracht de te verwachten opbrengsten zo exact mogelijk te specificeren in m³ en/of guldens. Het werkplan wordt opgesteld voor de periode van één bosjaar (augustus t/m juli) door de bosopzichter onder verantwoordelijkheid van de districtsambtenaar. Uitgangspunt voor het werkplan is het door de adjunct-houtvester vastgestelde KTP.

Literatuur

- Berger, E. P. 1978. De eigendomsstructuur van het Nederlandse bos. *Nederlands Bosbouw Tijdschrift* 50 (5): 146-148.
- Bos, J. van den. 1972. Taak, werkwijze en organisatie van de afd. Inrichting bij het Staatsbosbeheer. *Nederlands Bosbouw Tijdschrift* 44 (1/2): 2-7.
- Goosen, M. G. Voorstel voor de procedure voor de opstelling van het Lange Termijn Plan voor de terreinen van de Stichting Recreatiegebied Spaarnwoude. 1977.
- Hoogenhout, H. 1972. Beheersplannen voor Natuurterreinen. *Nederlands Bosbouw Tijdschrift* 44 (1/2): 8-18.
- Lynden, K. R. van. 1965. Indeling van gronden naar hun geschiktheid voor de bosbouw. *Nederlands Bosbouw Tijdschrift* 37 (8): 280-290.
- Ministerie van Landbouw en Visserij. Structuurvisie op het bos en de bosbouw. 1977.
- Nas, R. M. W. J. 1978. Procedures en systemen ten behoeve van het realiseren van doelstellingen in het terreinbeheer; verantwoordelijkheden en beslissingsbevoegdheden. *Nederlands Bosbouw Tijdschrift* 50 (3): 61-71.
- Staatsbosbeheer. Aanvraagformulier + Toelichting Beschikking Bos- en Natuurbijdrage. 1977.
- Staatsbosbeheer. De Nederlandse bosstatistiek (1964-1968). Staatsuitgeverij, 1971.
- Staatsbosbeheer. Woodlands and other natural areas in the Netherlands. 1971.
- Staatsbosbeheer. Jaarverslag 1970.
- Staatsbosbeheer. Inrichtingsvoorschrift 1978 (afd. Inrichting SBB).
- Staatsbosbeheer. Jaarverslag 1976.
- Staatsbosbeheer. Jaarverslag 1977.
- Staatsbosbeheer. Model voor een beheersplan in het kader van de Beschikking Bosbijdragen en de Beschikking Natuurbijdragen + Toelichting. 1977.
- Staatsbosbeheer. Overzicht van gronden in beheer bij het Staatsbosbeheer. Afd. Projectvoorbereiding & Statistiek. 1976.