

M. van Genne

*Directie Natuurbehoud en Openluchtrecreatie, Ministerie CRM*

## Inleiding

In het juninummer van dit tijdschrift stond al een verslag van de presentatie van het "Eindadvies Nationale Landschapsparken". Op 22 mei van dit jaar bood Staatssecretaris Wallis de Vries van Cultuur, Recreatie en Maatschappelijk Werk dit advies van de Interdepartementale commissie nationale parken en nationale landschapsparken - of kortweg Commissie Verhoeve - aan de Tweede Kamer aan. Tijdens een persconferentie gaf de Staatssecretaris te kennen bij voorkeur te spreken over "nationale landschappen" in plaats van over "nationale landschapsparken". Het eerste begrip geeft de bedoeling van het beleid beter weer. De toevoeging park roept te veel associaties met conserverende maatregelen op. Nationaal landschap is daarom een vlag die de beleidslading beter dekt. Dat deze term minder verwarring met het begrip "nationaal park" zal brengen, is een bijkomend voordeel.

In dit artikel zal ik de volgende onderwerpen behandelen: de voorgeschiedenis van het nationale landschappenbeleid; de gebieden die in aanmerking komen om als gebied landschap te worden benoemd; de vraag hoe een gebied daadwerkelijk tot nationaal landschap wordt aangewezen; enkele aspecten van beheer en ontwikkeling van nationale landschappen en tenslotte een verwachting ten aanzien van de toekomst van dit beleidsterrein.

## Voorgeschiedenis

Nederland is een land dat gekenmerkt wordt door een grote afwisseling in landschapstypen. Deze rijke verscheidenheid danken we aan de wisselwerking tussen de natuurlijke omstandigheden en het menselijk handelen; meestal ging het daarbij om agrarische bezigheden. Zo ontstonden bijvoorbeeld het esdorpenlandschap, de veenontginningen en het slagelandschap. De historici van het landschap vertellen ons dat de landschappelijke rijkdom en variatie in de periode van omstreeks de eeuwwisseling tot kort na de Tweede Wereldoorlog een hoogtepunt bereikte.

Daarna ging het snel bergafwaarts.

De oorzaken zijn bekend: bevolkingsgroei, verstedelijking en industrialisatie met o.a. intensivering van het agrarisch grondgebruik. Deze termen markeren de overgang van een agrarische maatschappij naar een industriële en vervolgens post-industriële maatschappij. Wat is er eenvoudiger dan te constateren dat het landschap, dat, zeker in de Nederlandse situatie, de ruimtelijke neerslag vormt van de menselijke activiteiten, automatisch mee verandert met de maatschappij? De huidige produktiemethoden, of het nu gaat om woning- of landbouw, vereisen nu eenmaal regelmaat en rechtlijnigheid. Blijkbaar nemen we met de toenemende welvaart de steeds grotere monotonie in het landschap op de koop toe.

Hoewel, steeds meer groeperingen zetten hier vraagtekens bij. Niet alleen de voorstanders van natuur- en landschapsbescherming doen dit. Ook de behartigers van de belangen van openluchtrecreatie en toerisme hebben oog voor de waarden van natuur en landschap gekregen. Steeds meer mensen zijn overtuigd van de betekenis van de kwaliteit van de ruimtelijke omgeving voor het menselijk welzijn.

Een rijk en gevarieerd landschap biedt ons meer mogelijkheden tot ontspanning, tot er zich thuis en geborgen te voelen. Een eentonig landschap dat zich op vele plaatsen op ongeveer dezelfde wijze aan ons presenteert, werkt vervreemdend. Zorg voor de kwaliteit van het landschap is niet alleen van belang uit wetenschappelijke en puur esthetische overwegingen, het is in de eerste plaats een welzijnsbevorderende activiteit.

Er wordt al lang gepraat en geschreven over een samenhangend pakket van maatregelen om de geschetste ontwikkeling te keren of althans in goede banen te leiden. Over het idee "nationaal landschapspark" werd voor het eerst gepubliceerd door Van der Kloet in 1970<sup>1)</sup> en door Van Rijckevorsel in 1971<sup>2)</sup>. In april 1971 werd door een ambtelijke werkgroep een

<sup>1)</sup> W. G. van der Kloet: Een programma voor nationale parken in Nederland. Recreatievoorstellen, april 1970

<sup>2)</sup> F. C. M. van Rijckevorsel: De ontwikkeling van nationale landschapsparken in Nederland. ANWB-brochure de Nationale Landschapsparken



Winterswijk: „een gebied dat een grote rijkdom vertegenwoordigt . . . een samenhangend en harmonisch geheel . . .”

“Nota inzake een systeem van nationale parken en nationale landschapsparken in Nederland” als intern stuk aan Staatssecretaris Van de Poel aangeboden. Staatssecretaris Vonhoff installeerde in 1972 de reeds genoemde Commissie Verhoeve en weigerde aanvankelijk de Interne nota openbaar te maken, aangezien deze daarvoor nog niet rijp was; “met name is de vraag van de financiering onbeantwoord gebleven”. (Vonhoff tijdens de opening van de ANWB-Recreatie studiedag 1971). Toen dus ook al een probleem.....

De discussie ging door. De regering legde het streven om te komen tot “nationale landschappen” in 1973 vast in deel 1 van de Derde nota over de ruimtelijke ordening, de Oriënteringsnota (door het kabinet Den Uyl werd aanvankelijk ook over nationale landschap-parken gesproken).

In 1975 bracht de Commissie Verhoeve een interimadvies uit. Staatssecretaris Meijer bood dit te zamen met een (eind)advies over nationale parken en een “Nota betreffende de relatie tussen landbouw en natuur- en landschapsbehoud”, beter bekend als de Relatienota, aan de Tweede Kamer aan. Sindsdien spreken we over “de drie groene nota’s”. In de aanbestedingsbrief bij de nota’s staat: “De Regering heeft ingestemd met de in de nota’s gedane aanbevelingen” en, naar aanleiding van het Interimadvies: “met de betrokken provinciale besturen zal op korte ter-

*mijn nader contact worden gezocht in verband met de in de nota ontvouwde gedachten over proefgebieden”.*

In de periode na 1975 gingen in de vijf proefgebieden, te weten Mergelland, Noordwest-Overijssel, de Veluwe, Waterland en het gebied rond Winterswijk, allerlei activiteiten gericht op het opdoen van praktijkervaringen van start. In de beide laatstgenoemde proefgebieden is hier tot nu toe nog maar weinig van terecht gekomen. In Waterland ging alle aandacht uit naar de voorbereiding van de ruilverkaveling. In Winterswijk bleek het niet mogelijk elkaar te vinden op de noemer van proefgebied voor een nationaal landschapspark. De streek wees de gedachte resoluut af: men vreesde parkwachters in een soort openlucht-museum.

De Tweede Kamer gaf de groene nota’s een uitvoerige behandeling en ondersteunde in grote lijnen de aanpak van de Regering. De Commissie Verhoeve kon zich aan het opstellen van haar eindadvies zetten. Dit mede op basis van de ervaringen in de proefgebieden en lering trekkend uit de zeer vele reacties die haar Interimadvies in kringen van met name landbouw en natuurbescherming had losgemaakt.

#### De gebieden

De gebieden die in aanmerking komen om als nationaal landschap te worden beheerd, zijn geselecteerd op basis van de volgende begripsomschrijving:

*"Een door de rijksoverheid als zodanig aangewezen gebied van tenminste 10.000 ha, bestaande uit zowel natuurterreinen, wateren en/of bossen als cultuurgronden en nederzettingen, dat een grote rijkdom vertegenwoordigt aan natuurlijke en landschapelijke kwaliteiten en aan cultuurhistorische waarden en als zodanig een overwegend samenhangend en harmonisch geheel vormt, waarin het beleid van de overheid erop is gericht - uitgaande van een conceptie voor inrichting, ontwikkeling, beheer en bestuur van het gebied als geheel - het specifieke en gedifferentieerde karakter van het gebied, met name ook ten behoeve van de zich recreërende mens, in stand te houden en te ontwikkelen, waarbij rekening wordt gehouden met de sociaal-culturele en economische belangen van de aldaar wonende en werkende bevolking".*

In haar eindadvies gaat de Commissie Verhoeve uitvoerig in op de gehanteerde selectiemethodiek. Deze hield een getrapte werkwijze in:

1 Een selectie op grond van kwaliteitsoverwegingen. De kwaliteit van de afzonderlijke milieucomponenten werd beoordeeld en tevens de mate van gaafheid van de samenhang van de verschillende elementen en patronen.

2 Een selectie op grond van spreiding over en representatie van Nederlandse Landschapstypen. Voor enkele landschapstypen bood deze selectiefase een gelegenheid tot bijstellen van het kwaliteitscriterium.

3 Een selectie op grond van de betekenis voor de openluchtrecreatie. Gezien de doeleinden van het nationale landschappenbeleid komen slechts gebieden in aanmerking die enerzijds betekenis voor (met name extensieve vormen van) openluchtrecreatie hebben, terwijl anderzijds voldoende recreatieve zoneringsmogelijkheden aanwezig dienen te zijn om rekening te kunnen houden met de kwetsbaarheid van natuur en landschap.

Deze werkwijze leidde tot de constatering dat twintig gebieden in aanmerking komen om te worden beheerd en ontwikkeld als nationaal landschap. De commissie heeft vastgesteld dat aanwijzing van deze gebieden tot nationaal landschap past binnen het (nationaal) ruimtelijk beleid.

In het onderstaande overzicht staan de geselecteerde gebieden in de tweede kolom. De eerste kolom geeft het gecombineerde resultaat weer van de gebieden genoemd in de "Nota inzake een systeem van nationale parken en nationale landschapsparken in Nederland" (1971) en het Jaarverslag over 1971 van de Rijksplanologische Dienst.

1971	1980
Texel	Texel
Terschelling	Terschelling
Ameland	-
Zuidwest-Friesland	Zuidwest-Friesland
-	Noordenveld
Zuidwest-Drenthe	Zuidwest-Drenthe
Noordwest-Overijssel	Noordwest-Overijssel
-	Vecht- en Reggegebied
Noordoost-Twente	Noordoost-Twente
Graafschap	Graafschap
Omgeving Winterswijk	Omgeving Winterswijk
Veluwe	Veluwe
-	Gelderse Poort
Kromme-Rijng gebied	Kromme-Rijng gebied
Vechtstreek	Vechtstreek
Waterland	Waterland
-	Centraal Noord-Holland
-	Omgeving Bergen Noord-Holland
Gebied tussen Den Haag en Leiden	-
Vijfheerenlanden	-
Midden-Brabant	Midden-Brabant
-	Midden-Limburg
Mergelland	Mergelland

Vergelijking van de twee kolommen leert, dat de meer systematische selectiemethodiek ten opzichte van eerdere meer intuïtieve werkwijzen voor veertien gebieden geen andere uitkomsten biedt. Ameland, het gebied tussen Den Haag en Leiden en de Vijfheerenlanden worden niet meer tot de potentiële nationale landschappen gerekend. Ameland om reden van een onvoldoende omvang, het gebied tussen Den Haag en Leiden is als eenheid te sterk door verstedelijking aangetast en de Vijfheerenlanden heeft een te geringe betekenis voor de openluchtrecreatie.

Nieuwkomers op de lijst zijn:

- Noordenveld (de noordwesthoek van Drenthe);
- Vecht- en Reggegebied (het Vechtdal tussen Hardenberg en Dalfsen en de Lemelerberg);
- Gelderse Poort (het rivierengebied tussen Nijmegen en Montferland met de uiterwaarden van Rijn en Waal);
- Centraal Noord-Holland (Eilandspolder, Schermerpolder en Alkmaardermeer);
- Omgeving Bergen N.H. (dulnen, binnenduinrand en aangrenzend polderlandschap tussen Petten en Castricum);
- Midden-Limburg (het Meijweggebied, een potentieel nationaal park, en het Roerdal in samenhang met het Duitse Schwalm-Nette Naturpark).

De twintig gebieden zullen pas definitief worden begrensd, wanneer ze daadwerkelijk worden aangewezen als nationaal landschap. Te zamen hebben de in



De Geul bij Schin op Geul. De grote bevolkingsdichtheid van Nederland is een hinderpaal voor het realiseren van Nationale Landschappen.

aanmerking komende gebieden een oppervlakte van ongeveer 500.000 ha of ca. 15% van het Nederlandse grondgebied. Of dit (te) veel of (te) weinig is, laat ik aan het oordeel van de lezer over.

### De aanwijzingsprocedure

Het eindadvies van de Commissie Verhoeve fungeert als bouwsteen voor het Structuurschema Natuur- en landschapsbehoud en het Structuurschema Openluchtrecreatie. In deze beide structuurschema's zal de regering de beleidsvoornemens over de nationale landschappen neerleggen. Pas op het moment dat de structuurschema's worden gepubliceerd, naar verwachting vóór de Tweede Kamerverkiezingen van mei 1981, zal bekend worden in hoeverre de regering de ambtelijke adviezen heeft overgenomen.

De structuurschema's zullen de procedure voor de planologische kernbeslissingen doorlopen. In dat kader kan men zich uitspreken over de algemene lijnen van het nationale landschappenbeleid en over de selectie van de in aanmerking komende gebieden. De beide planologische kernbeslissingen worden afgerond met het nemen van een definitieve regeringsbeslissing en behandeling daarvan in de Tweede Kamer. Daarna is er sprake van een definitief nationale landschappenbeleid en is de tijd van proefnemingen afgelopen. Ik verwacht dat dit pas omstreeks 1984 het geval zal kunnen zijn.

Provincies en gemeenten zullen bij het opstellen van resp. streek- en bestemmingsplannen met het in structuurschema's neergelegde ruimtelijk beleid van de rijksoverheid rekening moeten houden.

Tot nu toe beschreef ik hoe de nationale landschappen in de diverse ruimtelijke plannen zullen worden vastgelegd. Daarnaast is er de procedure van de daadwerkelijke instelling van nationale landschappen. Het is niet verwonderlijk dat de provincies hierbij een belangrijke rol spelen. Het eindadvies spreekt immers een duidelijke voorkeur uit voor de provincie als centraal bestuurlijk kader voor de nationale landschappen. De provinciale overheid zal beter dan de rijks- of gemeentelijke overheid kunnen overzien of de realisering van een bepaald nationaal landschap een haalbare zaak is.

Als de gang van zaken in de proefgebieden iets heeft aangetoond, dan is het wel dat een nationaal landschap pas succesvol kan zijn wanneer het in brede zin door de bevolking wordt geaccepteerd.

Het rijk zal het formele besluit tot instelling van een nationaal landschap eerst nemen, nadat daartoe door de betrokken provincie een voorstel is gedaan. Met andere woorden: zonder de uitdrukkelijke instemming van de provincie kan een nationaal landschap niet worden ingesteld. Gezien deze procedure is het niet te verwachten dat er in 1984 plotseling twintig nationale landschappen zullen komen. Ook organisatorische en financiële overwegingen verzetten zich hier-

tegen. Het aantal van twintig zal pas gehaald of benaderd kunnen worden als in een aantal gebieden, misschien de huidige proefgebieden, is aangetoond, dat enerzijds een nationaal landschap inderdaad een goede zaak blijkt te zijn voor de aanvankelijke voorstanders en anderzijds voor de aanvankelijke tegenstanders iets dat bij nader inzien "toch wel meevalt".

### Beheer en ontwikkeling

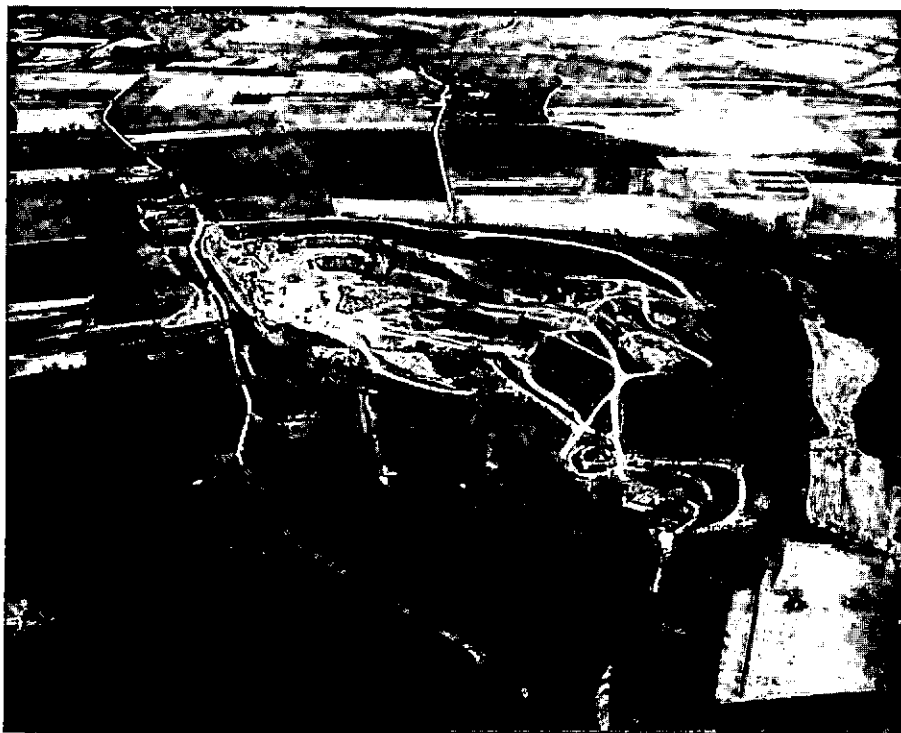
Wat gebeurt er nadat een gebied tot nationaal landschap zal zijn aangewezen? In bestuurlijk/organisatorisch opzicht zullen er een aantal veranderingen optreden. In het provinciaal apparaat zal een coördinatiepunt voor de verschillende te ontplooiende activiteiten worden opgenomen. Verder zal het provinciaal bestuur waarschijnlijk een vaste commissie van advies en bijstand aan gedeputeerde staten instellen. In een dergelijke commissie kunnen de betrokken overheden participeren. Andere belanghebbenden - individuele belanghebbenden, vertegenwoordigers van particuliere organisaties, deskundigen - kunnen bij de gang van zaken worden betrokken door de instelling van een provinciale raad.

Bij organisatorische veranderingen blijft het uiteraard niet. Een gebied wordt als nationaal landschap aangemerkt op grond van zijn samenhangend patroon van hoge landschappelijke, natuurlijke en cul-

tuur-historische waarden. Het beleid dient erop gericht te zijn dit specifieke karakter in stand te houden en verder te ontwikkelen. De verschillende ontwikkelingen in het gebied zullen op dit karakter moeten worden afgestemd. Het spreekt vanzelf dat het hierbij vooral gaat om ontwikkelingen die een duidelijke invloed hebben op de waarden die een gebied tot nationaal landschap maken; dat wil zeggen om ontwikkelingen die bepaalde ruimtelijke of milieu-effecten hebben.

Een nationaal landschap is dus geen middel tot bijvoorbeeld een algemene streekverbetering. Slechts de hiervoor aangedulde ontwikkelingen worden in een nationaal landschap aan een nadere beschouwing onderworpen. Het zal gaandeweg blijken, dat deze reeds een zeer breed terrein beslaan. In enkele van de proefgebieden bleek het soms nodig in overleg met de betrokkenen een grens te trekken tussen de al dan niet relevante zaken voor een nationaal landschap. Zo kon een subsidie-aanvraag voor nieuwe uniformen voor een harmonie en fanfarecorps niet worden gehonoreerd.

Voor ieder nationaal landschap ligt de opstelling van een beheers- en ontwikkelingsprogramma voor de hand. Dit programma zal toetsingskader zijn voor de verschillende activiteiten in een nationaal landschap. Meestal zal het programma gezien kunnen worden als de uitwerking van een in het streekplan als



Mergelgroeve in Mergelland.

nationaal landschap aangeduid gebied. De Commissie Verhoeve geeft de volgende opsomming van de elementen van het beheers- en ontwikkelingsprogramma:

*a de hoofddoelstellingen, motieven en uitgangspunten voor het doen functioneren van het gebied als nationaal landschapspark;*

*b een inventarisatie en analyse van in het gebied aanwezige actuele en potentiële waarden, van de stand van zaken met betrekking tot sector- en facetplannen op korte en lange termijn, van de bestaande bestuurlijke structuur (samenwerkingsverbanden, waterschappen e.d.) en van de wensen en werkwijze van belangengroeperingen;*

*c een overzicht van optredende en te verwachten conflicten en knelpunten;*

*d een analyse en uitwerking van oplossingsmogelijkheden c.q. richtingen daarvoor;*

*e het aangeven van acties voor korte termijn (inrichting, beheer, toepassing van instrumenten in sector- en facetplannen) en (middel)lange termijn (nadere concretisering van doelstellingen, uitvoeren van basisonderzoek e.d.);*

*f het aangeven van richtlijnen met betrekking tot zaken als voorlichting/inspraak, fasering, controle en bewaking van het planproces;*

*g het aangeven van de kosten, de kostenverdeling en de financiering".*

Het programma zal zowel de grote lijnen als belangrijke detailkwesties kunnen bevatten. Veel van de in het programma voorgestelde maatregelen kunnen met de beschikbare instrumenten worden genomen. Andere maatregelen vergen aanpassingen of aanvullingen van het huidige instrumentarium. Een beheers- en ontwikkelingsprogramma zal behalve aan natuur- en landschapsbeheer in ieder geval ook aan de volgende sectoren aandacht schenken: wonen, landbouw en openluchtrecreatie. In het kader van dit artikel zal ik op deze laatste sectoren kort ingaan.

Op het gebied van het *wonen* zal gewoonlijk sprake zijn van een nadere toespitsing van algemeen geldend beleid, bijvoorbeeld ten aanzien van het vestigingsbeleid, het niveau en de spreiding van de voorzieningen en de (niet agrarische) werkgelegenheidsproblematiek.

Een voor een nationaal landschap zeer belangrijke kwestie is de kwaliteit van de bebouwing. In een studie van Buro Maas "Bebouwing en landschap" (Ministerie van Cultuur, Recreatie en Maatschappelijk werk; 1979) worden tal van aanbevelingen op dit gebied gedaan en wensen en richtlijnen gegeven voor de woonkernen in relatie met het landschap, de vormgeving van de randen van een kern, de inwen-

dige structuur en vormgeving van een kern en de situering en vormgeving van solitaire bebouwing.

Bepaalde wensen en richtlijnen kunnen leiden tot verhoogde welstandseisen en daarmee tot financiële consequenties voor de overheid, aangezien het niet redelijk is deze voor rekening van de particulier te laten komen. Op dit terrein is nog slechts weinig ervaring opgedaan. In de proefgebieden Noordwest-Overijssel en Mergelland is men op dit moment bezig een experimentele regeling voor verhoogd welstandstoezicht op te stellen. Daarbij doen zich tenminste twee problemen voor. In de eerste plaats een discussie over de esthetische aspecten van moderne functionele bebouwing in relatie tot het landschap. Het welstandstoezicht zal moeten waken voor overdreven nostalgie. In de tweede plaats dient men er op bedacht te zijn dat door het te gemakkelijk overgaan tot verhoogde welstandseisen het "normale" welstand wordt uitgehouden.

De positie van de *landbouw* heeft tot nu toe de discussies over het onderwerp nationale landschappen gedomineerd. Dit is begrijpelijk omdat deze gebieden voor een groot deel uit agrarische gronden bestaan en omdat de landbouw als geen andere bedrijfstak afhankelijk is van de gebruiksmogelijkheden van het landschap.

Sinds de introductie van de Relatienota kan echter het volgende worden gesteld: "*De aanpak van de problematiek in de relatie landbouw/natuur- en landschapsbehoud binnen een nationaal landschapspark is in principe niet anders dan daarbuiten. Het verschil zal vooral hierin gelegen zijn dat binnen een landschapspark vanwege de hoge waarden, die een dergelijk gebied vertegenwoordigt, op een relatief groter areaal landelijk bestaande beleidsmaatregelen zullen worden toegepast*". (Eindadvies blz. 45).

Zo te zien is er weinig reden voor specifieke onvrede van agrarische zijde met de nationale landschappen. Daar waar deze onvrede zich voordoet, zal deze met name te herleiden zijn tot vrees voor al te stringente toepassing van voor de boer ongunstige planologische bepalingen. De toepassing van de planologie mag echter naar mijn mening niet afhankelijk zijn van de status van een gebied; het normale planologisch beleid houdt niet op bij de grens van een nationaal landschap.

Nationale landschappen worden mede ontwikkeld uit een oogpunt van *openluchtrecreatie*. De gebieden zijn vooral geschikt voor de zogenoemde extensieve vormen van openluchtrecreatie, zoals wandelen en fietsen. Ontwikkelingen van intensieve aard, die de kwaliteit van het gebied schaden, moeten worden vermeden. Zonering van de recreatie, waarbij ook het omliggende gebied in de beschouwing wordt betrok-

ken, is het aangewezen middel.

Verblijfsrecreatie is in veel potentiële nationale landschappen in ruime mate aanwezig. Vanuit kampeerterrein of hotel een gebied intrekken, is misschien wel de meest ideale vorm van recreëren in een nationaal landschap. De Commissie Verhoeve spreekt daarom een voorkeur uit voor toeristisch kamperen en verhuur van accommodaties boven vaste standplaatsen en particuliere tweede woningen. Bepaalde uitwassen, bijvoorbeeld een vergaande ontwikkeling op een kwetsbare plaats, moeten worden tegengegaan. In het uiterste geval kan dit verplaatsing of opheffing van een vestiging betekenen. De financiële consequenties van zo'n maatregel zijn evenwel zeer ingrijpend.

### Toekomstverwachting

De verschillende reacties op het Eindadvies geven een beeld dat behulpzaam kan zijn bij het schetsen van de toekomstige mogelijkheden van het nationale landschappenbeleid. In hoofdlijnen zijn er drie reacties:

a Het nationale landschappenbeleid wordt positief beoordeeld, doch zou zich over het hele land dienen uit te strekken. Nationale landschappen zouden bloempotten zijn in een overigens "vogelvrij" gebied. Dit bezwaar valt te beluisteren in kringen van natuurbeschermers.

Gezien het doel uiteindelijk ca. 15% van Nederland als nationaal landschap te beheren, zou tenminste van royale bloembakken moeten worden gesproken. Het verwijt is ook overigens niet terecht. Wat is er immers tegen om enige extra aandacht te schenken aan gebieden, die door hun kwaliteiten deze aandacht waard zijn?

b Het beleid is te abstract; een bezwaar dat veelal in landbouwkringen gehoord wordt.

Zoals gesteld, is het de bedoeling dat het abstracte rijksbeleid op provinciaal niveau in concrete plannen verder wordt uitgewerkt. Het is onmogelijk nu al een concreet idee te geven van de consequenties van de

instelling van een nationaal landschap voor iedere individuele boer. In het voorgaande heb ik al gesteld dat de consequenties niet specifiek het gevolg van het nationale landschap zullen zijn. Toch is het vervelend, dat over nationale landschappen niet kan worden gesproken aan de hand van geslaagde voorbeelden van toepassing van de Relatienota. De moeizame en trage start van het Relatienotabeleid slaat namelijk duidelijk terug op de discussie over de nationale landschappen.

c De financiële consequenties van het beleid doen twijfel rijzen aan de realiseringmogelijkheden ervan. Dit is het meest gehoorde punt van kritiek. Het is niet aan bepaalde kringen toe te schrijven. *"De ambities zijn enorm, de visie die uit de plannen spreekt is duidelijk, maar wanneer het op de financiële invulling aankomt, laat het kabinet het afweten"* (Ir. P. J. van Herwerden in Trouw, 9 augustus 1980).

In het Eindadvies is een poging gedaan de financiële gevolgen van de instelling van nationale landschappen te ramen. De Commissie Verhoeve onderscheidt lopend beleid, intensivering van lopend beleid en maatregelen die specifiek ten aanzien van nationale landschappen wenselijk zijn. De laatste categorie, dat zijn dus de extra kosten, liggen in de orde van grootte van f 5 miljoen per jaar per nationaal landschap. In de brief waarmee het eindadvies door Staatssecretaris Wallis de Vries aan de Tweede Kamer werd aangeboden, staan een aantal wegen waarlangs een oplossing voor de financiële problemen kan worden gevonden: prioriteitenverschuivingen binnen de huidige begroting, niet alle potentiële nationale landschappen realiseren of de snelheid waarmee of de mate waarin de voorgestelde maatregelen worden genomen aanpassen. Ik verwacht dat de laatste weg voor het nationale landschappenbeleid het meeste perspectief zal bieden. Veel maatregelen leiden niet tot extra kosten en wanneer dit wel het geval is, zal blijken dat er verschillende uitvoeringmogelijkheden zijn. Bij de keuze uit de mogelijkheden geldt, zeker in een tijd van financiële krapte, dat het betere snel de vijand van het goede kan worden.