

Drs. W. Smit  
Drs. W.P. Davidse

No. 5.4

**BEDRIJFSRESULTATEN  
VAN DE IJSSELMEERVISSERIJ**

1967, 1968 en 1969



L26

5.4A depl

September 1970

Landbouw-Economisch Instituut  
Afdeling Visserij

76863 JR 1967-1969

## Inhoud

	Blz.	
WOORD VOORAF	5	
HOOFDSTUK I	ALGEMEEN OVERZICHT	7
	§ 1. Aanvoer en opbrengst van de IJssel- meervisserij	7
	§ 2. De IJsselmeervloot	9
	§ 3. In- en uitvoer van zoetwatervis	10
	§ 4. Prijsverloop	12
HOOFDSTUK II	OMVANG EN METHODE VAN HET ONDERZOEK	14
	§ 1. Omvang van het onderzoek	14
	§ 2. Methode van onderzoek	14
HOOFDSTUK III	BEDRIJFSRESULTATEN VAN DE IJSSELMEERVISSERIJ	16
	§ 1. De voorlopige resultaten in 1969	16
	§ 2. De definitieve uitkomsten in 1967 en 1968	18
	§ 3. Bedrijfsresultaten per maand	18
SUMMARY		25
BIJLAGEN		
	1. De IJsselmeervloot per 31 decem- ber 1967	29
	2. De IJsselmeervloot per 31 december 1968	30
	3. Aantal vaartuigen per groep per thuishaven in 1967	31
	4. Aantal vaartuigen per groep per thuishaven in 1968	32
	5. Toelichting op de berekening van op- brengsten en kosten	33
	6. Bedrijfsgegevens en tijdschrijving 1967 en 1968	36
	7. Aanvoer en opbrengst per vaartuig in 1967 en 1968	37
	8. Totaaloverzicht van de resultaten in 1967 en 1968	40
	9. Resultaten per reisdag in de hoofd- visserij in 1967 en 1968	41

## Woord vooraf

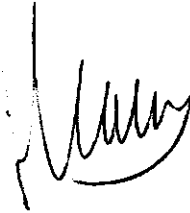
Deze publikatie heeft tot doel inzicht te verschaffen in de bedrijfsresultaten van de IJsselmeervisserij over de jaren 1967, 1968 en 1969.

Vanaf heden zal in afzonderlijke publikaties, welke binnenkort zullen worden uitgebracht, de bedrijfseconomische situatie van elke tak van visserij in beschouwing worden genomen. Deze publikaties betreffen de kleine zeevisserij, de grote zeevisserij, de garnalervisserij en de mosselcultuur. Daarnaast ligt het in de bedoeling om in een statistische publikatie, die waarschijnlijk de titel "Visserijcijfers" zal dragen, cijferreeksen over alle takken van visserij op te nemen. De publikatie "Visserij in cijfers" - waarin alle takken van visserij worden behandeld - zal derhalve niet meer verschijnen.

Daar de IJsselmeervisserij wordt uitgeoefend met verschillend vistuig, nl. kuil, hoekwant, fuiken, staand want, zijn de bedrijfsresultaten voor deze verschillende soorten vistuig afzonderlijk berekend.

Het onderzoek is verricht door drs. W. Smit en drs. W.P. Davidse van de afdeling Visserij van het Landbouw-Economisch Instituut.

De Directeur,



Den Haag, september 1970

(Prof. dr. A. Maris)

## HOOFDSTUK I

### Algemeen overzicht

#### § 1. Aanvoer en opbrengst van de IJsselmeervisserij

Naar de opbrengst gemeten nam de IJsselmeervisserij in 1969 de vijfde plaats in in het geheel van de Nederlandse visserij, na achtereenvolgens de kleine zeevisserij, de grote zeevisserij, de mosselcultuur en de garnalenvisserij. De opbrengst van de IJsselmeervisserij maakte ongeveer 4% uit van de opbrengst van de totale Nederlandse visserij.

Tabel 1. Aanvoer en opbrengst van de IJsselmeervisserij in verhouding tot die van de gehele Nederlandse visserij 1)

		Totaal	IJsselmeervisserij	
Aanvoer (mln. kg)	1960	289,3	12,6	(4,4)
	1961	301,8	13,4	(4,4)
	1962	282,1	10,4	(3,7)
	1963	313,6	10,0	(3,2)
	1964	341,5	11,4	(3,3)
	1965	336,0	12,9	(3,8)
	1966	311,0	14,9	(4,8)
	1967	275,1	14,3	(5,2)
	1968	287,4	10,0	(3,5)
	1969	280,7	8,2	(2,9)
Opbrengst (mln. gld.)	1960	137,4	9,8	(7,1)
	1961	142,0	8,8	(6,2)
	1962	162,9	6,5	(4,0)
	1963	142,7	5,8	(4,1)
	1964	164,7	8,4	(5,1)
	1965	195,8	10,5	(5,4)
	1966	223,5	10,9	(4,9)
	1967	222,7	11,5	(5,2)
	1968	231,0	10,7	(4,6)
	1969	243,4	10,3	(4,2)

1) Incl. aanvoer in het buitenland; tot en met 1964 excl. aan boord diepgevroren vis.

( ) = percentages v.h. totaal.

Bron: Directie van de Visserijen; C.B.S.; Produktschap voor Vis en Visprodukten; L.E.I.

Tabel 2. Aanvoer en opbrengst van IJsselmeervis

	1960	1963	1966	1967	1968	1969
<b>Aanvoer (in 1 000 kg)</b>						
Kuilaal en -paling	1 575	882	1 327	1 298	917	917
Hoekaal en -paling	841	326	382	431	420	261
Fuikaal en -paling	390	287	543	682	656	712
Kistaal en -paling	-	-	-	33	236	278
Overige aal en paling	185	112	103	-	-	-
<b>Totaal aal en paling</b>	<b>2 991</b>	<b>1 607</b>	<b>2 355</b>	<b>2 444</b>	<b>2 229</b>	<b>2 168</b>
Snoekbaars	593	109	159	92	279	366
Brasem	399	79	100	74	81	128
Baars	174	236	111	119	165	203
Bot	13	26	37	16	17	15
Overige vis	455	329	231	195	335	336
Nest	7 930	7 646	11 909	11 320	6 935	5 021
<b>Totaal</b>	<b>12 555</b>	<b>10 032</b>	<b>14 902</b>	<b>14 260</b>	<b>10 041</b>	<b>8 237</b>
<b>Opbrengst (in 1 000 gld)</b>						
Kuilaal en -paling	3 918	2 469	4 945	5 189	4 087	3 814
Hoekaal en -paling	2 615	1 085	1 950	2 144	2 106	1 367
Fuikaal en -paling	1 015	854	2 087	2 721	2 657	2 612
Kistaal en -paling	-	-	-	106	868	955
Overige aal en paling	527	322	397	-	-	-
<b>Totaal aal en paling</b>	<b>8 075</b>	<b>4 730</b>	<b>9 379</b>	<b>10 160</b>	<b>9 718</b>	<b>8 748</b>
Snoekbaars	1 008	222	413	179	446	970
Brasem	54	11	14	10	7	12
Baars	255	229	157	184	190	256
Bot	9	17	21	10	8	7
Overige vis	89	89	94	80	99	94
Nest	345	516	861	845	239	210
<b>Totaal</b>	<b>9 835</b>	<b>5 814</b>	<b>10 939</b>	<b>11 468</b>	<b>10 707</b>	<b>10 297</b>
<b>Gem. prijs (cts./kg)</b>						
Kuilaal en -paling	249	280	373	400	446	416
Hoekaal en -paling	311	333	510	497	501	524
Fuikaal en -paling	260	298	384	399	405	367
Kistaal en -paling	-	-	-	321	368	344
Overige aal en paling	285	289	386	-	-	-
<b>Totaal aal en paling</b>	<b>270</b>	<b>294</b>	<b>398</b>	<b>416</b>	<b>436</b>	<b>404</b>
Snoekbaars	170	204	260	194	160	265
Brasem	14	14	14	13	9	9
Baars	147	97	142	155	115	126
Bot	69	65	58	63	47	47
Overige vis	20	27	40	41	30	28
Nest	4	7	7	7	3	4

Bron: C.B.S.

In de periode 1960-1969 bleek deze opbrengst te dalen tot een dieptepunt in 1963, waarna een vrij aanzienlijke stijging optrad tot 1967. In dat laatste jaar werd zelfs bijna tweemaal zoveel besomd als in 1963. Na 1967 was er een lichte teruggang in de opbrengsten van de IJsselmeervisserij.

De vangstcijfers van het IJsselmeer dienen te worden beschouwd tegen de achtergrond van de geringer wordende wateroppervlakte van het IJsselmeer. In de periode 1960-1969 werd deze oppervlakte belangrijk verkleind door het gereedkomen van de inpoldering van Zuidelijk Flevoland in 1966. Was daarvoor de wateroppervlakte ongeveer 230 000 ha, na de afsluiting van bovengenoemde polder bleef slechts 185 000 ha beschikbaar. Het spreekt vanzelf, dat deze vermindering van wateroppervlakte de opbrengst van de IJsselmeervisserij nadelig heeft beïnvloed. Dat aanvankelijk de opbrengst nog steeg tot het genoemde hoogtepunt in 1967, kan o.a. verklaard worden uit de mogelijkheid die in 1967 nog aanwezig was om de nog in de polder aanwezige vis, voornamelijk aal, weg te vangen (tabel 2, zie blz. 8).

Uit tabel 2 blijkt dan ook, dat in 1967 de vangst van aal en paling groter was dan in 1966, waarbij de opbrengst nog de gunstige invloed van een in het algemeen hogere prijs ondervond. In 1968 en 1969 daalden de aalvangsten regelmatig, waarbij de prijzen in 1968 gemiddeld hoger, en in 1969 gemiddeld lager waren dan in 1967. De aalopbrengst was dan ook in 1969 belangrijk lager dan in 1968: 8,7 miljoen gulden tegen 9,7 miljoen. Deze daling werd voor een deel gecompenseerd door hogere snoekbaarsvangsten, die te zamen met een prijsstijging van 66% zorgden voor een opbrengststijging van rond 0,5 miljoen gulden. Daardoor bleef de daling van de totale opbrengst uit het IJsselmeer beperkt tot ruim 0,4 miljoen gulden.

Opvallend is in het aanvoerpatroon de daling van de vangst van de hoek-aal. De vangsten van z.g. kistjesaal zijn in 1968 en 1969 aanzienlijk toegenomen. Waarschijnlijk kan deze stijging in verband worden gebracht met de geringere hoeveelheid hoekaal. Een aantal hoekwantvissers is namelijk (gedeeltelijk) overgegaan op de kistjesvisserij.

Hoewel in het algemeen in 1969 aal lagere prijzen opracht dan in 1968 maakte de hoekaal daarop een uitzondering met een prijsstijging van 5%.

## § 2. De IJsselmeervloot

Het aantal IJsselmeervaartuigen bleef ook in de jaren 1967, 1968 en 1969, zij het langzaam, dalen. Per eind 1969 was het aantal IJsselmeervaartuigen, vergeleken met 1960, met 45% afgenomen. Deze daling was niet voor alle takken van IJsselmeervisserij even groot. Per eind 1969 waren er, na een aanvankelijke stijging tot in 1966, ongeveer evenveel motorkuilers als in 1960. Ook het aantal schepen, waarmee in hoofdzaak aan de fuikenvisserij werd deelgenomen, bleef in de laatste jaren vrijwel gelijk. De hoekwantvisserij wordt echter met een steeds kleiner aantal schepen uitgeoefend. Ook het aantal kleine bedrijven (veel fuikenvissers, echter ook hoekwant- en kuilvissers) verminderde sterk.

Tabel 3. Overzicht van de IJsselmeervloot (toestand per 31 december)

	1960	1963	1966	1967	1968	1969 <sup>1)</sup>
Totaalaantal vergunninghouders	438	316	267	257	247	242
Aantal vaartuigen waarvoor de IJsselmeervisserij hoofdbedrijf was	400	270	249	235	227	219
Waarvan in hoofdzaak:						
motorkuil	109	126	128	121	115	111
fuiken	64	41	51	49	50	49
hoekwant en kisten	106	68	54	51	44	42
div. kleine bedrijven 2)	121	35	16	14	18	17
Voorzien van motoren	378	259	241	230	222	214
Aantal vaartuigen met een casco van:						
0-10 jaar oud	44	49	51	48	55	60
11-20 jaar oud	83	74	72	73	57	24
meer dan 20 jaar oud	273	147	126	114	115	135

1) Voorlopige cijfers.

2) Inclusief zeilkuilers.

Bron: Directie van de Visserijen; Rijksdienst Zuiderzeesteunwet; L.E.I.

Er blijken nog slechts 5 schepen op het IJsselmeer te vissen, die niet met een motor zijn uitgerust.

Sinds 1967 is het aantal schepen van 11 tot 20 jaar oud belangrijk afgenomen; daartegenover zijn er meer schepen, ouder dan 20 jaar en ook wat meer nieuwe schepen (0-10 jaar oud).

Voorts is niet alleen het aantal schepen maatgevend voor de omvang van de visserij, ook de capaciteit speelt in deze een rol. Afgezien van het inbouwen van sterkere motoren die zondig dienen te worden afgesteld, lijkt er echter weinig sprake van een verhoging van de capaciteit per schip. De samenstelling van de vloot naar de inhoud van het casco wijzigt zich namelijk weinig (zie Bijlage I en II).

### § 3. In- en uitvoer van zoetwatervis

In de totale uitvoer van vis nemen de specifieke produkten van de IJsselmeervisserij (aal en paling, snoekbaars) slechts een geringe plaats in: in 1969 bestond ongeveer 4% van de Nederlandse uitvoerwaarde van vis uit bovengenoemde vissoorten (zie tabel 4, zie blz. 11). Opgemerkt zij, dat in deze cijfers mede is begrepen de uitvoer van ingevoerde zoetwatervis en van snoekbaars, aal en paling afkomstig uit de overige bin-

Tabel 4. In- en uitvoer van zoetwatervis 1)

	1960	1963	1966	1967	1968	1969
<b>Invoer in 1 000 kg netto 2)</b>						
Totaal	33 733	36 203	48 587	63 517	67 450	75 225
waarvan: aal en paling vers	1 579	2 404	2 745	2 498	3 148	3 161
aal en paling gerookt	4	5	2	3	2	6
snoek en snoekbaars	82	99	82	48	40	19
<b>Invoer in 1 000 gld.</b>						
Totaal	42 265	65 477	90 028	100 574	116 510	133 957
waarvan: aal en paling vers	4 332	8 094	11 234	10 502	12 749	13 564
aal en paling gerookt	9	33	5	27	17	37
snoek en snoekbaars	172	248	178	142	117	66
<b>Uitvoer in 1 000 kg netto 2)</b>						
Totaal	173 560	172 726	181 062	171 950	180 465	184 929
waarvan: aal en paling vers	1 032	871	1 101	1 046	1 117	1 072
aal en paling gerookt	108	123	285	303	357	395
snoek en snoekbaars	708	386	428	400	454	444
<b>Uitvoer in 1 000 gld.</b>						
Totaal	148 444	176 189	262 563	270 011	294 327	321 355
waarvan: aal en paling vers	3 820	4 191	6 488	6 627	7 540	7 464
aal en paling gerookt	623	877	1 835	2 055	2 413	2 732
snoek en snoekbaars	2 338	1 301	1 798	1 362	1 534	2 077

1) Exclusief vismeel.

2) De hoeveelheden zijn niet omgerekend tot versgewicht.



nenwateren. Over het aandeel van de binnenvisserij in de totale uitvoer zijn geen gegevens beschikbaar.

In 1960 was de uitvoerwaarde van IJsselmeervis bijna 2,3 miljoen gulden groter dan de invoerwaarde; nadien is er steeds sprake geweest van een invoeroverschot (in 1968 en 1969 ongeveer 1,4 miljoen gulden).

Voor aal en paling was de uitgevoerde hoeveelheid kleiner dan de invoer; snoek en snoekbaars werden in grotere hoeveelheden uitgevoerd dan ingevoerd. In 1969 bereikte de uitvoerwaarde van snoek en snoekbaars een hoogtepunt. De schommelingen in de uitvoer van deze laatste vissoorten hangen mogelijk samen met de kwaliteit. Deze laatste is dan weer in verband te brengen met de zuiverheid van het IJsselmeerwater.

#### § 4. Prijsverloop

De gemiddelde aanvoerprizen van de Nederlandse visserij hebben in 1969 over het algemeen een stijging ondergaan (zie tabel 5). Hierop maakte de prijs van aal en paling een uitzondering, naast die van garnalen. Uit de tabel blijkt, dat de prijs van snoekbaars, na een dieptepunt in 1968, belangrijk is verbeterd.

Tabel 5. Prijsindexcijfers van in Nederlandse havens aangevoerde vis (1962/64 = 100)

	1966	1967	1968	1969
Totale visserij	122	118	121	138
waarvan:				
verse zeevis	99	106	109	129
haring	145	155	180	191
garnalen 1)	161	159	167	130
mosselen 1)	100	125	117	142
aal en paling	118	123	129	120
snoekbaars	127	95	78	129

1) Voor consumptie.

Bron: C.B.S.

Aan de kostenzijde wisselen prijsstijgingen en prijsdalingen elkaar af (zie tabel 6, blz. 13). De prijzen van gasolie, korgaren en touwwerk daalden in meerdere of mindere mate; die van nylongaren en de bouwkosten van schepen stegen daarentegen. In enkele gevallen is de prijsdaling mede toe te schrijven aan de invoering van de B.T.W. De IJsselmeervissers betaalden voorheen in de prijs van materialen e.d. de oude omzetbelasting en konden deze, in tegenstelling tot de Noordzeevissers, niet terugvorderen. De B.T.W. is echter wel terugvorderbaar, zodat bij gelijkblijvende nettoprijzen de kosten lager werden.

Tabel 6. Prijsindexcijfers van kostenfactoren in de visserij (1962/64 = 100) 1)

	1966	1967	1968	1969 2)
Gasolie (kustvisserij) 3)	93	119	119	117
Smeerolie	105	108	108	110
Bouwkosten schepen 4)	121	128	136	144
Korgaren	121	134	135	132
Nylongaren (voor fuiken)	90	105	109	117
Rotting (voor hoepels)	98	98	104	110
Touwwerk (manilla)	106	110	110	107
Touwwerk (sisal)	99	97	97	94
Lood	165	168	168	168

1) Ongewogen.

2) Exclusief B.T.W.

3) Incl. bijzonder invoerrecht op minerale oliën.

4) Bron: Ministerie van Verkeer en Waterstaat.

## HOOFDSTUK II

### Omvang en methode van het onderzoek

#### § 1. Omvang van het onderzoek

De bedrijfsresultaten zijn berekend aan de hand van de administraties van vissers, die - op basis van vrijwilligheid - deelnamen aan de bedrijfsboekhouding voor de visserij van de afdeling Visserij van het Landbouw-Economisch Instituut. In de jaren 1967, 1968 en 1969 zijn de gegevens gebruikt van resp. 16, 19 en 20% van het aantal schepen waarvoor de IJsselmeervisserij hoofdbedrijf was. De totale besomming van de deelnemers maakte in de genoemde jaren resp. 22, 28 en 26% uit van de totale IJsselmeerbesomming. De verdeling in groepen had plaats op basis van het gebruikte vistuig (kuil, fuiken en hoekwant).

De deelnemers waren verspreid langs de gehele IJsselmeerkust. De gemiddelde ouderdom van casco en motor, benevens de gemiddelde inhoud van de casco's van de deelnemers stemden vrijwel overeen met de desbetreffende gemiddelden van de gehele IJsselmeervloot.

Tabel 7. Vergelijking van de bedrijfsgegevens in 1968

	Aantal bedrijven		Gem. inh. casco (BRT)		Gem. leeftijd (jaren)			
	tot.	deeln.	tot.	deeln.	casco		motor	
	tot.	deeln.	tot.	deeln.	tot.	deeln.	tot.	deeln.
Motorkuil: jaarvissers:	56	13	25	24	14	17	6	4
seizoenvissers	59	6	18	19	28	25	8	3
Fuiken; grote bedr.	22	9	21	22	22	23	10	9
kleine bedr.	28	6	13	14	32	39	14	21
Hoekwant, grote bedr.	44	10	14	18	25	21	11	5

#### § 2. Methode van onderzoek

Het onderzoek bepaalde zich tot een feitelijke nacalculatie van de gemiddeld binnen de groepen per bedrijf behaalde bedrijfsresultaten in 1967 en 1968, alsmede een voorlopige calculatie over 1969, uitgaande van de werkelijke besomming per schip.

Opbrengsten en kosten (behalve afschrijving, rente, verzekering) zijn in 1967 en 1968 berekend aan de hand van de werkelijke ontvangsten en uitgaven (zie bijlage 3).

De afschrijvingen en de berekende rente over het gehele in het bedrijf

geïnvesteerde vermogen zijn gebaseerd op de vervangingswaarde.

Bij de berekening van de kosten is voorts uitgegaan van de deelvisserij zoals deze in de praktijk voorkomt. De leden van de bemanning ontvangen een "deel" (percentage) van de, met bepaalde kosten als afleveringskosten, motorbrandstoffen e.d. verminderde, brutobesomming. Dit "deel" omvat dus, behalve een beloning voor de verrichte arbeid, tevens een vergoeding voor het (mede) dragen van het vangst- en prijsrisico. Schatting van het aandeel in het "deel", dat kan worden beschouwd als beloning voor de verrichte arbeid, levert bezwaren op. Om deze reden is het aan de bemanning betaalde "deel" geheel onder de kosten opgenomen. Voor een opvarende eigenaar (meestal de schipper) is het "deel" gelijkgesteld aan dat van een volwassen opvarende. In het totale "deel" is dat van de schipper-eigenaar begrepen.

In de kosten is geen afzonderlijke beloning voor leiding, toezicht en ondernemersrisico's begrepen. Deze vergoedingen dienen, voor zover zij nog niet in het "deel" tot uiting komen, uit het netto-overschot te worden betaald.

## HOOFDSTUK III

### Bedrijfsresultaten van de IJsselmeervisserij

#### § 1. De voorlopige resultaten in 1969

Het verloop van de bedrijfsresultaten, gemiddeld per groep per vaartuig, over de periode 1964-1969 blijkt uit tabel 8.

Tabel 8. Bedrijfsresultaten per vaartuig van de IJsselmeervisserij  
(in 1 000 gld.)

	1964	1965	1966	1967	1968	1969 1)
<b>Motorkuil, jaarvissers:</b>						
Brutobesomming	47,6	64,3	81,6	87,4	73,0	68,3
Netto-overschot	2,2	1,0	4,3	0,3	-1,9	-5,8
Deel volw. opvarende	9,3	12,7	15,2	15,8	12,5	11,9
<b>Motorkuil, seizoenvis-</b>						
<b>sers:</b>						
Brutobesomming	32,5	36,2	46,8	45,2	42,7	45,6
Netto-overschot	3,6	2,7	4,2	1,1	-1,2	0,2
Deel volw. opvarende	6,9	7,0	10,0	8,4	7,4	8,3
<b>Fuiken, grote bedrijven:</b>						
Brutobesomming	66,2	71,2	76,1	73,9	83,1	80,4
Netto-overschot	12,0	9,8	9,5	5,4	3,2	0,1
Deel volw. opvarende	12,5	15,0	15,4	15,3	15,9	15,3
<b>Fuiken, kleine bedrijven:</b>						
Brutobesomming	32,3	43,4	45,0	48,9	48,0	45,3
Netto-overschot	4,0	8,2	5,2	2,9	3,6	3,9
Deel volw. opvarende	8,2	11,3	11,8	12,9	11,0	10,5
<b>Hoekwant, grote bedrijven:</b>						
Brutobesomming	42,4	65,9	71,1	71,4	72,8	61,9
Netto-overschot	4,5	7,9	5,2	3,0	-1,1	-2,1
Deel volw. opvarende	7,7	11,4	11,8	11,4	12,2	10,4

1) Voorlopige cijfers.

Bij de motorkuilers (jaarvissers) is de besomming tot 1967 regelmatig gestegen, doch in 1968 en 1969 gedaald. Dit verloop wordt ook in het "deel" van een volwassen opvarende weerspiegeld. Door kostenstijgingen zijn de nettoresultaten in de laatste jaren onbevredigend geweest.

Tabel 9. Bedrijfsresultaten per vaartuig in 1967 en 1968

	Aantal reisdagen		Bruto-besomming		Netto-overschot		Deel volwassen opv.	
	1967	1968	1967	1968	1967	1968	1967	1968
<b>Motorkuil, jaarvisserij:</b>								
Kuilvisserij	80	79	49 438	42 947	4 224	2 789	8 981	7 584
Hoekwantsvisserij 1)	26	19	10 093	7 430	- 414	- 371	1 953	1 466
Fuikvisserij	28	8	19 441	2 593	- 769	796	3 380	456
Snoekb.visserij	31	37	4 556	7 338	-2 686	-2 191	837	1 308
Spanvisserij	6	23	3 910	12 723	- 84	-1 342	619	1 663
<b>Totaal</b>	<b>171</b>	<b>166</b>	<b>87 437</b>	<b>73 030</b>	<b>271</b>	<b>-1 911</b>	<b>15 770</b>	<b>12 476</b>
<b>Motorkuil, seizoenvisserij:</b>								
Kuilvisserij	87	86	44 127	41 397	1 763	- 326	8 093	7 166
Hoekwantsvisserij 1)	-	4	-	887	-	- 362	-	161
Fuikvisserij	8	-	971	-	- 535	-	217	-
Snoekb.visserij	2	3	137	436	- 166	- 483	43	113
<b>Totaal</b>	<b>97</b>	<b>93</b>	<b>45 235</b>	<b>42 721</b>	<b>1 062</b>	<b>-1 171</b>	<b>8 353</b>	<b>7 440</b>
<b>Fuiken, grote bedrijven:</b>								
Fuikvisserij	206	174	70 347	73 589	5 542	3 907	14 596	14 195
Kuilvisserij	10	15	3 254	7 541	58	- 335	660	1 387
Snoekb.visserij	2	5	177	493	-173	- 540	55	107
Hoekwantsvisserij 1)	-	2	-	1 434	-	128	-	240
Garnalenvisserij	1	-	115	-	- 41	-	32	-
<b>Totaal</b>	<b>219</b>	<b>196</b>	<b>73 893</b>	<b>83 057</b>	<b>5 386</b>	<b>3 160</b>	<b>15 343</b>	<b>15 929</b>
<b>Fuiken, kleine bedrijven:</b>								
Fuikvisserij	160	161	44 919	42 566	3 582	3 929	11 845	9 859
Snoekb.visserij	27	16	3 500	2 992	-647	- 571	963	837
Kuilvisserij	-	9	-	2 398	-	207	-	328
Hoekwantsvisserij 1)	1	-	459	-	- 24	-	135	-
<b>Totaal</b>	<b>188</b>	<b>186</b>	<b>48 878</b>	<b>47 956</b>	<b>2 911</b>	<b>3 565</b>	<b>12 943</b>	<b>11 025</b>
<b>Hoekw.gr.bedr.: Hoekwantsvisserij 1)</b>	<b>92</b>	<b>111</b>	<b>65 623</b>	<b>70 342</b>	<b>3 564</b>	<b>488</b>	<b>10 368</b>	<b>11 749</b>
Kuilvisserij	8	1	4 397	304	-473	- 203	749	54
Snoekb.visserij	-	13	-	2 128	-	-1 423	-	397
Fuikvisserij	4	-	1 357	-	- 84	-	263	-
<b>Totaal</b>	<b>104</b>	<b>125</b>	<b>71 376</b>	<b>72 774</b>	<b>3 007</b>	<b>-1 137</b>	<b>11 381</b>	<b>12 200</b>

1) Incl. kistjesvisserij.

Bij de motorkuilers (seizoenvissers) bleef in de periode 1966-1969 de besomming vrij constant. De nettoresultaten konden, mede door kostenstijgingen, het niveau van 1966 niet handhaven.

De besomming van beide groepen fuikenvissers is aanvankelijk gestegen, na 1968 resp. 1967 echter weer gedaald. Vooral de grote bedrijven ondervonden een belangrijke vermindering van het netto-overschot. Het deel van een volwassen opvarende bleef in beide groepen in het algemeen vrij constant.

De hoekwantsvissers ondervonden in 1969 de sterkste daling in de besomming, na een geleidelijke stijging tot 1968. Ook bij deze groep zijn de nettoresultaten in de laatste jaren onbevredigend geweest. Het deel van een volwassen opvarende nam toe tot 1968, doch daalde in 1969 vrij aanzienlijk.

Geconcludeerd kan worden, dat 1969 gekenmerkt kan worden als een jaar van gedaalde besommingen en ongunstiger nettoresultaten.

## § 2. De definitieve uitkomsten in 1967 en 1968

In tabel 9 zijn per groep de uitkomsten gegeven in 1967 en 1968, (zie ook bijlage 4).

De cijfers wijzen uit, dat de hoofdvisserij meestal betere resultaten oplevert dan de nevenvisserijen. In bepaalde gevallen wordt zelfs een netto-overschot in de hoofdvisserij geheel teniet gedaan door tekorten in de nevenvisserijen.

De totale kosten blijken in 1968 in drie groepen lager te zijn geweest dan in 1967; alleen de grote fuikenbedrijven en de hoekwantsvissers zagen hun kosten stijgen, te zamen met een hogere besomming.

De besomming per reisdag in de hoofdvisserij was in alle groepen, behalve bij de grote fuikenbedrijven, in 1968 lager dan in 1967 (bijlage 6). Het gasolieverbruik per dag vertoonde een stijgende tendens, vooral bij de kuilvissers. Dit hangt mede samen met het gebruik van gemiddeld sterke motoren. Door de invoering van de sociale verzekeringswetten voor de maatschapsvissers per 1 juli 1967 steeg de post "overige kosten bemanning" aanzienlijk, zowel per jaar als per reisdag. Mede door de soms grotere schepen, doch voornamelijk door de stijging van de vervangingswaarde, waren ook de afschrijvingskosten hoger. Door de hogere vervangingswaarde en een hogere rentestand waren de rentekosten ten slotte in 1968 eveneens hoger dan in 1967.

## § 3. Bedrijfsresultaten per maand

Een verdeling van de brutobesomming en het nettoresultaat over de maanden laat zien, dat de periode met het gunstigste resultaat niet voor alle groepen dezelfde is. Voor de motorkuilers (jaarvissers) werden de hoogste besommingen in het kuilseizoen (mei t/m augustus) behaald. Het nettoresultaat was echter alleen in de maanden juli en augustus gunstig. Ook bij de seizoenvissers waren juli en augustus het gunstigst wat be-

treft het nettoresultaat, hoewel in 1968 de maand augustus geen nettooverschot opleverde.

Voor de fulkenvissers leverden de maanden september en oktober de hoogste besommingen op, terwijl ook het nettoresultaat in deze maanden verreweg het gunstigst was. De maanden april en mei leverden daarnaast nog vrij hoge besommingen op, in het bijzonder de maand mei voor de grote bedrijven in 1968. De bijdrage tot het nettoresultaat was in deze maanden echter gering, met uitzondering van mei 1968 voor de grote bedrijven.

De hoekwantvissers besomden bijna de gehele jaarbesomming in de maanden april t/m oktober. Het gunstigste nettoresultaat werd bereikt in mei en in het najaar. In 1968 echter waren de nettoresultaten in de najaarsmaanden belangrijk ongunstiger dan in 1967.

In de afzonderlijke groepen bleek er een grote mate van overeenstemming te bestaan tussen het maandelijks verloop van de resultaten in 1967 en 1968. Slechts in een enkel geval was er een duidelijk verschil tussen de beide jaren (seizoenkuilers in augustus, grote fuikenbedrijven in mei en hoekwantvissers in het najaar).

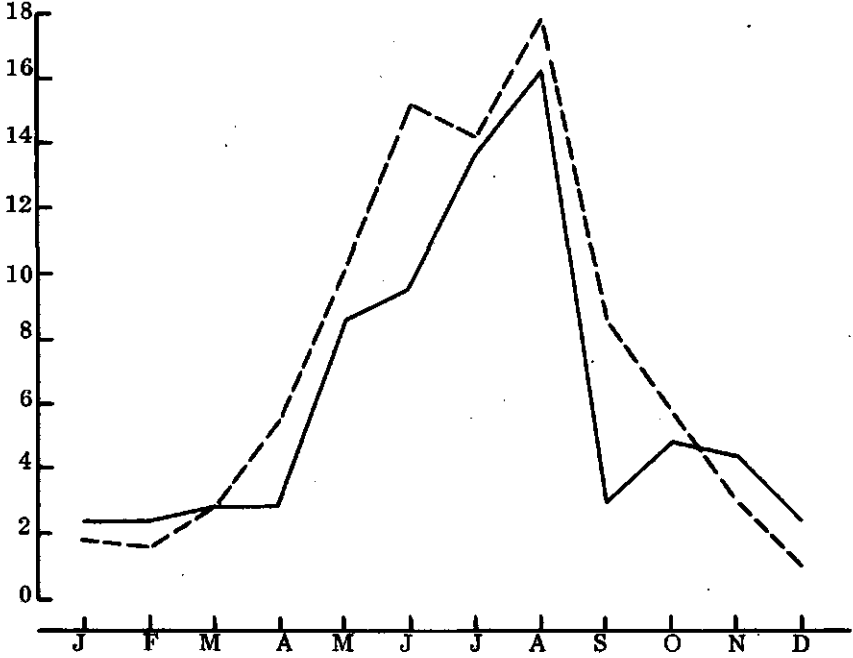
Vastgesteld kan worden dat voor de IJsselmeervissers de visserij een uitgesproken seizoenkarakter heeft. In de meeste groepen wordt verreweg het grootste gedeelte van de nettoresultaten verkregen in een periode van ongeveer twee maanden.



Grafiek 1. Bedrijfsresultaten per maand in 1967 en 1968

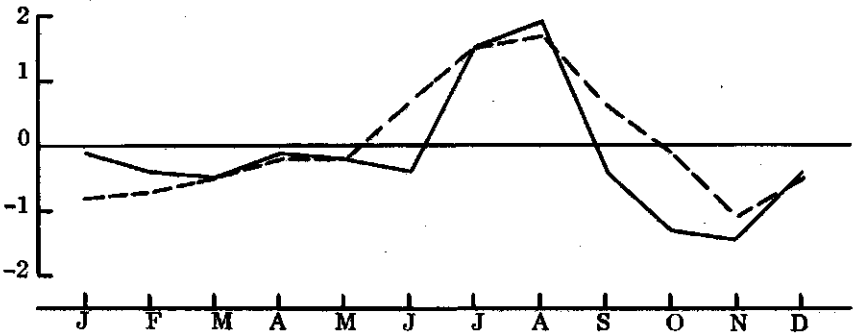
A: Motorkuil, jaarvissers  
Brutobesomming

x f. 1 000,-



Nettoresultaat

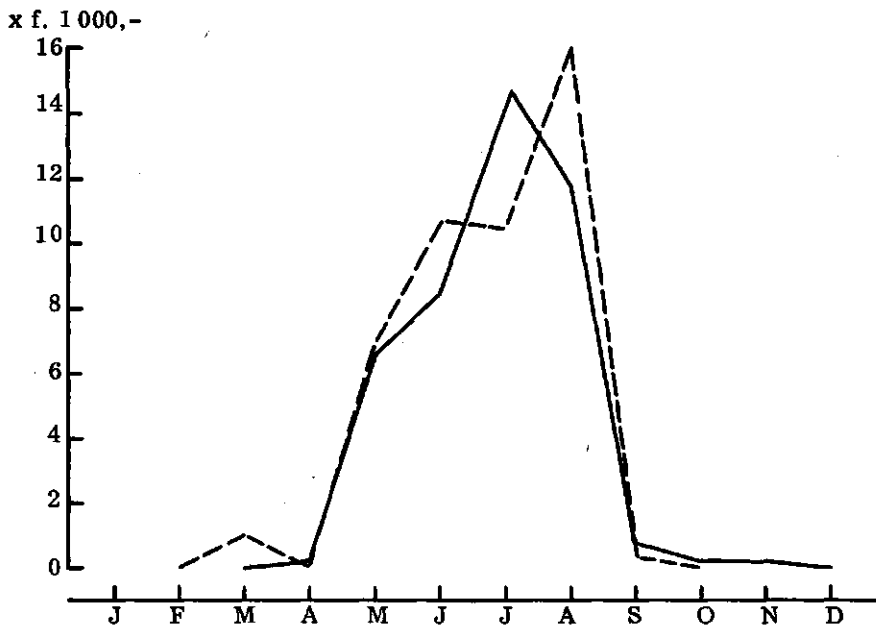
x f. 1 000,-



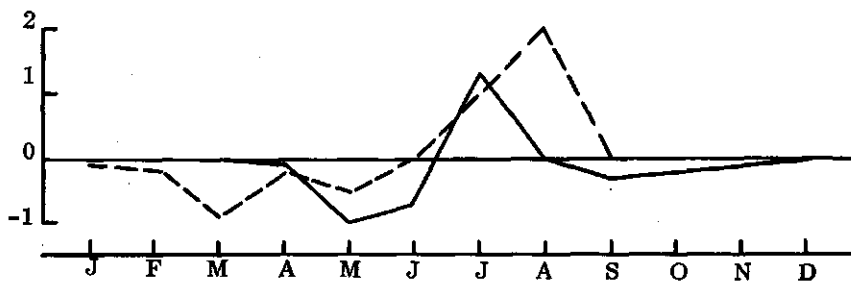
--- = 1967

— = 1968

B: Motorkuil, seizoenvissers  
Brutobesomming

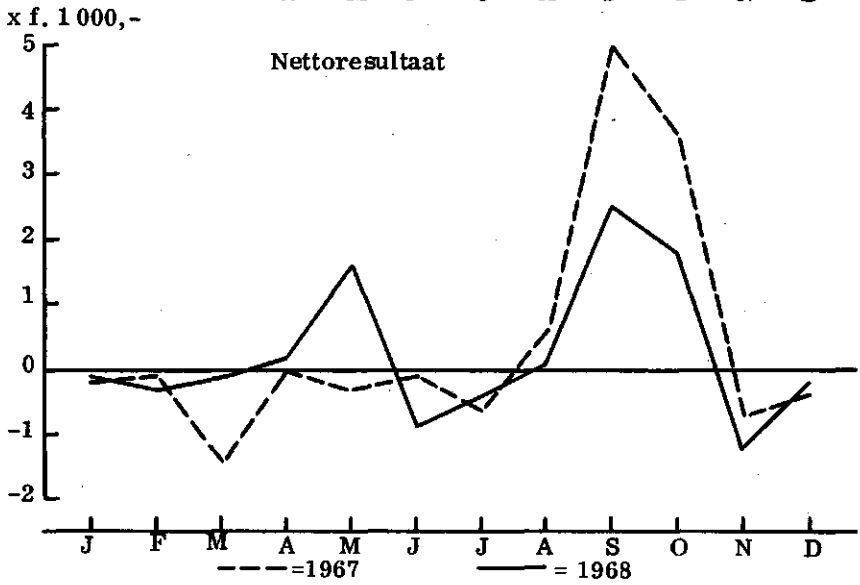
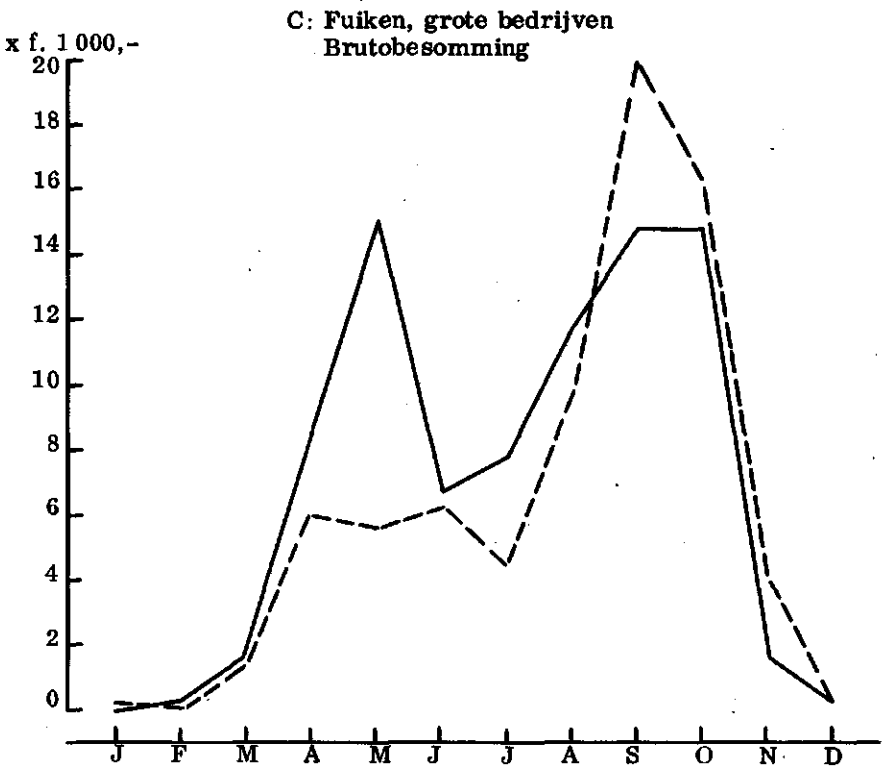


Nettoresultaat  
x f. 1 000,-

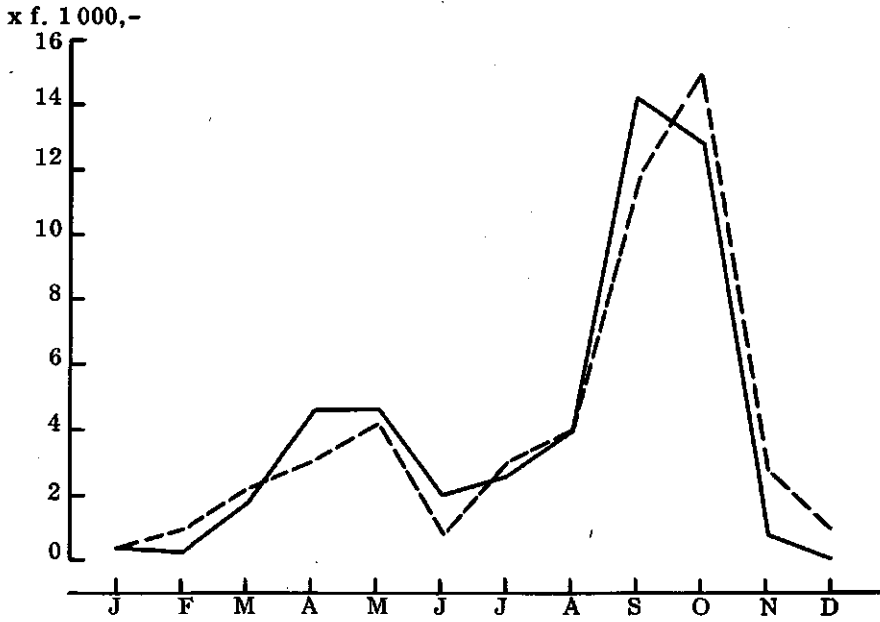


--- = 1967

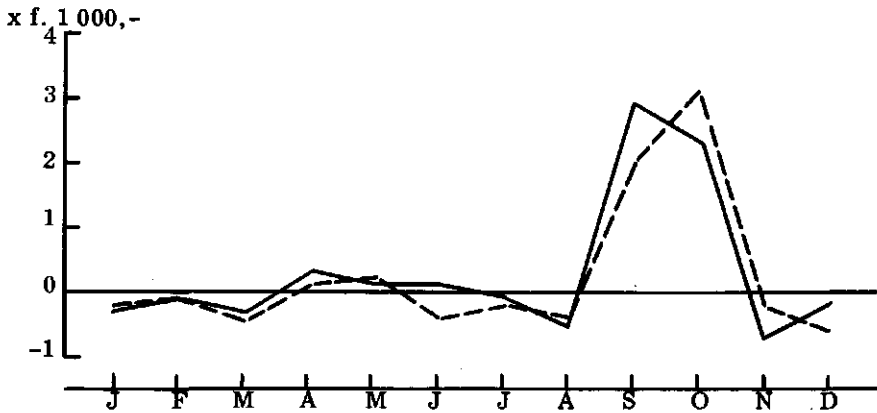
— = 1968



D: Fuiken, kleine bedrijven  
Brutobesomming



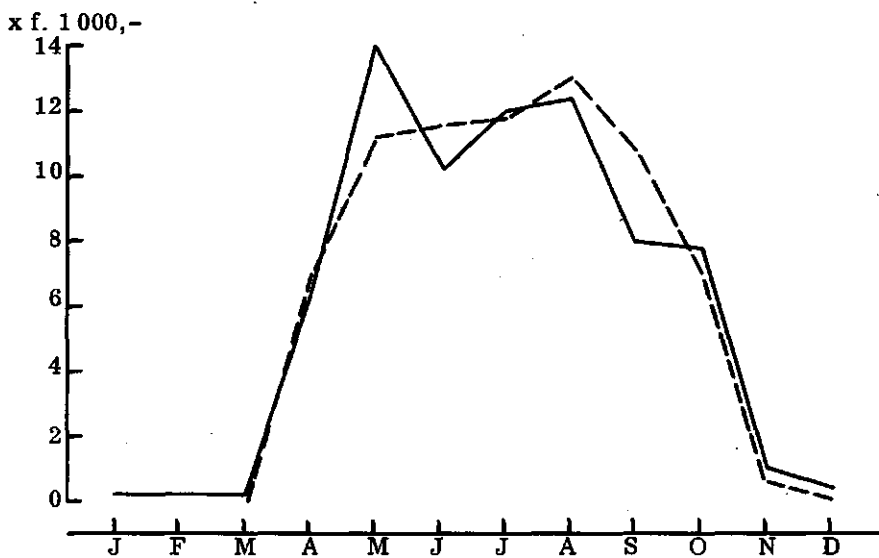
Nettoresultaat



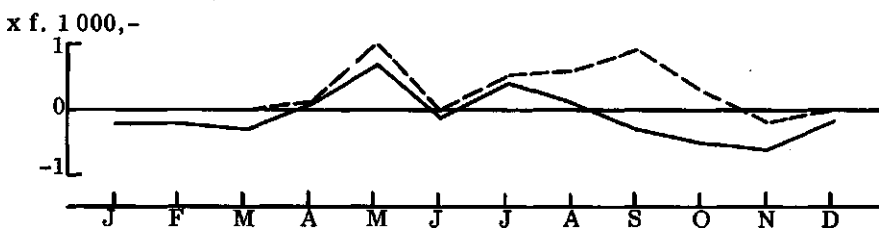
--- = 1967

— = 1968

E: Hoekwant, grote bedrijven  
 Brutobesomming



Nettoresultaat



--- = 1967

— = 1968

## Summary

This report describes the financial results of the Lake IJssel fisheries up to 1969.

Landings in 1969 showed a fall of 18 per cent in comparison with the 1968 figures. Especially the landings of immature fish for the fish meal industry decreased. The landed quantity of eel, being the main product from the lake, fell by 3 per cent to 2,168 metric tons. Owing to lower prices the value of the landed eel dropped by 10 per cent to 8,7 million guilders. As a result of bigger catches of pike perch and higher prices for this species the total proceeds in 1969 (10,3 million guilders) were only slightly lower than in 1968.

The diminishing returns out of the Lake IJssel are due at least partly to the reduction of the size of the lake as a result of reclamation works. After 1966 the acreage of the lake amounted to 457 000 acres whereas before the acreage measured 568 000 acres.

The number of vessels operating in the Lake IJssel showed a steady drop. At the end of 1969 the fleet counted 219 vessels against 227 at the end of 1968. About half of this number was used mainly for small trawling, a quarter for hookline fishing and the remaining quarter for trap net fishing. Apart from these methods of eelfishing being practised mostly during the summer season a considerable number of vessels was also used for pike perch fishing with floating gear, especially in autumn.

The average financial results per vessel as shown in the following table have generally suffered a gradual decline in the past few years.

Especially small trawling yielded unfavourable results, one of the causes being relatively heavy investments to meet the requirements of coastal fishing outside the eelfishing season.

The structure of the Lake IJssel eelfisheries is a pronounced seasonal one. Small trawling is limited to the period May-August by government regulations, the last three months of this period being the most important, and some 50 per cent of the catches in trap nets occur in September and October. Only the catches of hookline fishing are rather equally spread over the period April-October.

Average financial results per vessel in the Lake IJssel fisheries  
(thousands of guilders)

Principal fishing gear:	1964	1965	1966	1967	1968	1969 1)
<b>Small trawl</b>						
Seasonal 2)						
Gross receipts	32,5	36,2	46,8	45,2	42,7	45,6
Net profit	3,6	2,7	4,2	1,1	-1,2	0,2
Income per man	6,9	7,0	10,0	8,4	7,4	8,3
Year 3)						
Gross receipts	47,6	64,3	81,6	87,4	73,0	68,3
Net profit	2,2	1,0	4,3	0,3	-1,9	-5,8
Income per man	9,3	12,7	15,2	15,8	12,5	11,9
<b>Hookline</b>						
Bigger enterprises						
Gross receipts	42,4	65,9	71,1	71,4	72,8	61,9
Net profit	4,5	7,9	5,2	3,0	-1,1	-2,1
Income per man	7,7	11,4	11,8	11,4	12,2	10,4
<b>Trap net</b>						
Bigger enterprises						
Gross receipts	66,2	71,2	76,1	73,9	83,1	80,4
Net profit	12,0	9,8	9,5	5,4	3,2	0,1
Income per man	12,5	15,0	15,4	15,3	15,9	15,3
Smaller enterprises						
Gross receipts	32,3	43,4	45,0	48,9	48,0	45,3
Net profit	4,0	8,2	5,2	2,9	3,6	3,9
Income per man	8,2	11,3	11,8	12,9	11,0	10,5

1) Provisional figures.

2) Only small trawling in summer.

3) Apart from small trawling in summer also some sort of fishery in winter, including coastal fisheries.

## BIJLAGEN



BIJLAGE 1. De IJsselmeervloot per 31 december 1967

Plaats	Leter- teken	Aantal vaartuigen totaal met IJsselm. visserij	Scheepstype	Inhoud casco (in B.R.T.)		Voortbeweging motoren (jaaren)	Inhoud casco (in B.R.T.)	zeil	motor	0/11/11/20 >20							
				0/10/11/20	20												
Broek in Waterl.	BIW	4	-	4	-	-	-	1	3	-	1	2					
Bunschoten	BU	10	8	2	1	1	9	-	10	5	4	1					
Diemen	DM	1	1	-	1	-	-	-	-	-	-	1					
Elburg	EB	7	1	5	1	1	3	3	7	5	1	1					
Enkhuizen	EH	23	3	19	1	6	9	8	2	14	7	2					
Genemuiden	GM	3	3	-	1	2	-	-	-	3	2	1					
Harlingen	HA	2	-	-	-	-	-	-	-	-	-	-					
Den Helder	HD	1	-	-	-	-	-	-	-	-	-	-					
Hindeloopen	HI	1	-	1	-	-	-	-	-	1	-	1					
Harderwijk	HK	8	6	2	1	1	5	3	-	9	5	3					
Hemelum	HL	7	2	5	1	4	3	2	5	-	7	5					
Hoor	HN	4	1	3	1	-	3	4	-	4	3	1					
Kampen	KP	4	3	-	-	-	3	-	-	3	1	1					
Lemmer	LE	10	5	5	-	2	9	4	5	1	-	5					
Medemblik	ME	2	1	1	-	1	1	-	2	-	-	-					
Monnikendam	MO	3	3	-	-	-	3	-	-	1	2	2					
Oosthuizen	OH	1	1	-	1	-	-	-	-	1	1	-					
Putten	PU	1	1	-	1	-	-	-	-	1	1	-					
Ransdorp	RD	7	6	-	1	-	-	-	-	1	1	3					
Sloten	SLO	1	1	-	-	-	-	-	-	1	1	-					
Stavoren	ST	5	3	2	1	2	2	-	5	3	2	-					
Urk	UK	57	52	5	14	14	29	1	25	31	3	3					
Volendam	VD	40	7	31	2	10	17	13	2	32	6	8					
Vollenhoven	VN	1	1	-	-	-	1	-	1	-	-	1					
Workum	WK	4	1	1	2	1	4	1	2	1	1	2					
Wonsradeel	WON	17	11	3	2	3	9	3	8	3	1	3					
Wieringen	WR	23	13	4	3	5	9	1	4	12	1	16					
Zwartsluis	ZS	2	2	-	-	-	2	-	1	1	-	2					
Totaal		249	235	13	172	50	48	73	114	37	128	70	5	230	158	28	44

Bronnen: Rijkdienst Zuidoerzeesteunwet;  
Directie van de Visserijen;  
L.E.I.



**BIJLAGE 3. Aantal vaartuigen per groep per thuishaven in 1967  
(alleen voor zover IJsselmeervisserij hoofdbedrijf)**

	Totaalaantal vaartuigen		Waarvan deelnemers	
	totaal	per thuishaven	totaal	per thuishaven
<b>Motorkuilvisserij</b>				
<b>a. Seizoenvisserij</b>	62	3.BU -1.EB -4.EH -3.GM - 1.HK -1.HL -3.KP -4.LE - 1.ME -30.UK -8.VD -1.VN - 2.ZS	7	2.EH -2.LE -3.UK
<b>b. Jaarvisserij</b>	59	1.BU -3.EB -9.EH -5.HK - 1.HL -1.LE -2.ST -20.UK - 16.VD -1.WR	9	2.EH -2.ST -1.UK -4.VD
<b>Fuikenvisserij</b>				
<b>a. Grote bedrijven</b>	24	2.BU -2.EH -1.WK -6.WON - 13.WR	8	1.WK -2.WON -5.WR
<b>b. Kleine bedrijven</b>	25	4.BIW -1.BU -1.DM -1.HK - 1.HN -1.LE -1.OH -1.PU - 5.RD -1.SLO -7.WON -1.WR	5	1.LE -1.OH -3.WON
<b>Hoekwantsvisserij</b>	51	3.BU -1.EB -7.FH -1.HI - 1.HK -4.HL -3.HN -2.LE - 1.ME -3.ST -7.UK -16.VD -2.WK	8	1.EH -7.VD
<b>Diverse kleine bedrijven</b>	14	2.EB -1.EH -1.HL -2.LE -3.MO - 1.RD -1.WK -1.WON -2.WR	-	-
<b>Totaal</b>	<u>235</u>		<u>37</u>	

Bronnen: Directie van de Visserijen;  
Rijksdienst Zuidoostzeesteunwet;  
LEI.

83 BIJLAGE 4. Aantal vaartuigen per groep per thuishaven in 1968  
(alleen voor zover IJsselmeervisserij hoofdbedrijf)

	Totaalaantal vaartuigen		Waarvan deelnemers	
	totaal	per thuishaven	totaal	per thuishaven
<b>Motorkuilvisserij</b>				
<b>a. Seizoenvisseers</b>	59	2.BU -3.EH -3.GM -1.HD - 3.HK -1.HL -2.KP -1.LE - 1.ME -33.UK -7.VD -2.ZS	6	1.EH -5.UK
<b>b. Jaarvisseers</b>	56	2.EB -9.EH -5.HK -1.HL - 1.KP -3.LE -1.ST -22.UK - 11.VD -1.WR	13	3.EH -2.LE -1.ST - 6.UK -1.VD
<b>Fulkenvisserij</b>				
<b>a. Grote bedrijven</b>	22	3.BU -2.EH -2.VD -1.WK - 3.WON -11.WR	9	2.VD -1.WK -1.WON - 5.WR
<b>b. Kleine bedrijven</b>	28	3.BIW -1.BU -1.DM -1.EB - 1.HA -1.HN -1.LE -1.OH - 3.RD -1.SLO -1.ST -1.WK - 10.WON -2.WR	6	1.LE -1.OH -4.WON
<b>Hoekwantvisserij</b>	44	3.BU -5.EH -3.HN -1.HI - 4.HL -2.LE -1.ME -3.ST - 2.UK -20.VD	10	1.EH -1.ST -8.VD
<b>Diverse kleine bedrijven</b>	18	1.BIW -1.EB -1.KP -2.LE - 3.MO -1.PU -1.RD -2.UK - 1.VN -1.WK -1.WON -2.WR - 1.ZS	-	
<b>Totaal</b>	<b>227</b>		<b>44</b>	

Bron: Directie van de Visserijen;  
Rijksdienst Zuidoerzeestunwet;  
LEI.

## BIJLAGE 5. Toelichting op de berekening van opbrengsten en kosten

### Brutobesomming

Dit zijn de aan de afslagen behaalde bruto-opbrengsten van de aangevoerde vis, zonder toeslagen uit opvangfondsen en zonder aftrek van afleveringskosten.

### Gasolie

Op de jaarlijkse uitgaven voor gasolie zijn in voorkomende gevallen de terugontvangen omzetbelasting en dividenden wegens afname van olie van coöperaties in mindering gebracht.

### Smeerolie

Ook op deze kosten is eventueel terugontvangen omzetbelasting en dividend van coöperaties in mindering gebracht. De toerekening per tak van visserij geschiedde op basis van het gasolieverbruik.

### Dekbehoeften

Deze kosten zijn gesteld op het gemiddelde van die in de afgelopen vier jaar, omdat vele van deze uitgaven voor meer dan een jaar tegelijk worden gedaan. Toerekening per tak van visserij gebeurde op basis van het aantal reisdagen.

### Navigatiemiddelen

In deze post zijn opgenomen alle kosten voor navigatie- en visopsporingsapparatuur. Gedeeltelijk zijn dit uitgaven (huren, reparaties) en gedeeltelijk afschrijvingen (in 5 à 6 jaar) op in eigendom zijnde apparatuur. De verdeling van deze kosten is gebeurd op basis van de reisdagen.

### Onderhoud en reparatie casco

In deze post zijn mede begrepen de kosten van de winch. Hier is een vierjaarsgemiddelde gemaakt, met dien verstande dat door middel van indexcijfers de uitgaven in de voorgaande jaren zijn omgerekend tot het prijspeil van het laatste jaar. Verdeling per tak van visserij is geschied op basis van de reisdagen.

### Onderhoud en reparatie motor

Deze kosten zijn berekend en verdeeld als die van het casco.

### Verzekering casco

De verzekeringspremie voor het vaartuig is bepaald op 1,5% van de vervangingswaarde van casco en motor; voor de seizoenvissers is dit percentage 0,75. Verdeling per tak van visserij op basis van de reisdagen.

### Vistuig

Eventueel terugontvangen omzetbelasting en dividend van coöperaties is op de uitgaven van het laatste jaar in mindering gebracht. Vervolgens is per tak van visserij het gemiddelde bepaald van de uitgaven in de laatste vier jaar. Voor het lopende jaar is dat daggemiddelde vermenigvuldigd met het aantal reisdagen in dat jaar om tot de kosten te komen.

### Spleetloon en hulploon

Dit zijn de uitgaven in het desbetreffende jaar voor spleetloon t.b.v. de hoekwantvisserij en hulplonen voor de snoekbaarsvisserij.

### Deel bemanning

Dit zijn de werkelijk betaalde deellonen, vermeerderd met een bedrag (gelijk aan het deel van een volwassen opvarende) voor opvarende eigenaren. Na de invoering van de sociale verzekeringswetten voor de maatschapsvissers is het deel verminderd met eventueel ingehouden premies.

#### Overige kosten bemanning

Deze post bevat, naast uitgaven voor reisgelden en bedrijfskleding, voornamelijk de sociale voorzieningen. Voor 1967 is met betrekking tot het eerste halfjaar een bedrag ad f. 175,- (voor seizoenvissers de helft daarvan) opgevoerd per opvarende, zijnde de kosten voor de onderlinge verzekering van de Urker vissers. In het tweede halfjaar zijn de sociale lasten berekend op basis van het deel en de na 1 juli 1967 geldende premiepercentages voor de sociale verzekeringswetten. Tenslotte is voor het gehele jaar de premie AKW/KWL berekend. Voor 1968 en 1969 zijn de sociale voorzieningen (incl. AKW/KWL) berekend als over het tweede halfjaar van 1967, echter op basis van de dan geldende percentages. De sociale voorzieningen zijn berekend voor alle opvarenden, zowel eigenaars als niet-eigenaars. De verdeling per tak van visserij gebeurde op basis van de mandagen.

#### Algemene kosten

Dit betreft de werkelijke uitgaven in de desbetreffende jaren.

#### Afleveringskosten

Dit betreft de aan de afslag ingehouden bedragen voor afslagrecht, heffingen ten behoeve van het Produktschap voor Vis en Visprodukten en Visserijschap, loskosten e.d., vermeerderd met uitgaven voor lossen, transport van de vis en factorkosten.

#### Afschrijving vaartuig

a. Casco. De vervangingswaarde van de casco's is gesteld op een vast bedrag per B.R.T. (in 1967 t/m 1969 resp. 2 394, 2 426 en 2 569 gld.). Hierop werd jaarlijks afgeschreven:

bij de jaarkuilers:	6% bij een ouderdom t/m 10 jaar;
	3,6% bij een ouderdom van 11 t/m 20 jaar;
	2% bij oudere vaartuigen.
bij de overige schepen:	5,1% bij een ouderdom t/m 10 jaar;
	3% bij een ouderdom van 11 t/m 25 jaar;
	2% bij oudere vaartuigen.

#### b. Motor

Langzaamlopers: De vervangingswaarde werd gesteld op een vast bedrag per pk (resp. 570, 578 en 612 gld. in 1967 t/m 1969), waarop jaarlijks werd afgeschreven: bij de fuiken (kleine bedrijven):

	7% bij een ouderdom t/m 10 jaar;
	3% bij een ouderdom van 11 t/m 20 jaar;
	2% bij oudere motoren.
bij de overige schepen:	8% bij een ouderdom t/m 10 jaar;
	4% bij een ouderdom van 11 t/m 15 jaar;
	3% bij oudere motoren.

Snelloppers: vervangingswaarde resp. 380, 385 en 408 gld. per pk in 1967 t/m 1969.

Hierop is per jaar afgeschreven:

bij de fuiken (kleine bedrijven)	11% bij een ouderdom t/m 7 jaar;
	5% bij een ouderdom van 8 t/m 12 jaar;
	3% bij oudere motoren.
bij de overige schepen:	12,5% bij een ouderdom t/m 6 jaar;
	6,25% bij een ouderdom van 7 t/m 10 jaar;
	4% bij oudere motoren.

Verdeling van de afschrijvingskosten over de takken van visserij is geschied op basis van de aantallen reisdagen.

#### Rente over het geïnvesteerde vermogen

De rente is berekend à 6,2% in 1967, 6,5% in 1968 en 7,5% in 1969 over het gemiddeld in casco, motor en vlottend bedrijfskapitaal geïnvesteerde vermogen. Deze gemiddelde investering is voor casco en motor bepaald op 45% van de vervangingswaarde binnen de economische levensduur en op 20% daarvan daarna. Deze economische levensduur is getaxeerd op:

- 20 jaar voor de casco's van jaarkuilers;
- 25 jaar voor de overige casco's;
- 20 jaar voor de langzaamlopende motoren van de kleine fuikenbedrijven;
- 15 jaar voor de langzaamlopende motoren van de overige schepen;
- 12 jaar voor de snellopende motoren van de kleine fuikenbedrijven;
- 10 jaar voor de snellopende motoren van de overige schepen.

De gemiddelde investering in het vlottend bedrijfskapitaal is gesteld op de helft van de kosten voor: dekbehoeften · navigatiemiddelen · verzekering · vistuig · reisgelden en bedrijfskleding · algemene kosten.

## BIJLAGE 6 Bedrijfsgegevens en tijdschrijving 1967 en 1968

	Kultivisserij		seizoenvisserij		jaarvisserij		Fuikenvisserij				Hoekwant	
	jaarvisserij		seizoenvisserij		jaarvisserij		grote bedrijven		kleine bedrijven		grote bedrijven	
	1967	1968	1967	1968	1967	1968	1967	1968	1967	1968	1967	1968
<b>Bedrijfsgegevens</b>												
Aantal vgn. in adm.	9	13	7	6	8	9	5	6	8	10	8	10
Inhoud casco in B.R.T.	20	24	19	19	22	22	13	14	18	18	18	18
Ouderdom casco (jaren)	19	17	29	25	21	23	37	39	22	21	22	21
Ouderdom motor (jaren)	3	4	5	3	10	9	22	21	4	5	4	5
Aantal opvarenden												
kultivisserij	3,0	2,8	2,8	2,8	2,6	2,8	-	3,0	3,1	3,0	3,1	3,0
hoekwantvisserij	2,9	2,8	-	2,0	-	-	2,0	-	3,3	3,1	3,3	3,1
fuikenvisserij	-	-	3,0	-	2,7	2,7	2,3	2,4	-	-	-	-
snoekbaarsvisserij	-	-	3,0	3,0	-	-	2,0	2,0	-	2,8	-	2,8
overige vissersrijen	3,2	2,9	-	-	2,0	2,4	-	-	3,0	-	3,0	-
<b>totaal alle vissersrijen</b>	<b>3,0</b>	<b>2,8</b>	<b>2,9</b>	<b>2,8</b>	<b>2,7</b>	<b>2,7</b>	<b>2,3</b>	<b>2,4</b>	<b>3,3</b>	<b>3,1</b>	<b>3,3</b>	<b>3,1</b>
<b>Tijdschrijving</b>												
Aantal reisdagen												
kultivisserij	80	79	87	86	10	15	-	9	8	1	8	1
hoekwantvisserij	26	19	-	4	-	-	1	-	92	111	92	111
fuikenvisserij	-	-	8	-	206	174	160	161	-	-	-	-
snoekbaarsvisserij	-	-	2	3	-	-	27	16	-	13	-	13
overige vissersrijen	65	68	-	-	3	7	-	-	4	-	4	-
<b>Totaal alle vissersrijen</b>	<b>171</b>	<b>166</b>	<b>97</b>	<b>93</b>	<b>219</b>	<b>196</b>	<b>188</b>	<b>186</b>	<b>104</b>	<b>104</b>	<b>104</b>	<b>125</b>



BIJLAGE 7. Aanvoer en opbrengst per vaartug in 1967 en 1968

	Motorkuil, jaarvisseris					
	1967			1968		
	kg	gld	prijs	kg	gld	prijs
<b>Kuilvisserij</b>						
Aal en paling	11 209	42 969	383	9 086	41 280	454
Overige vis	1 575	899	57	192	189	98
Nest	82 799	5 570	7	51 261	1 479	3
<b>Totaal</b>	<b>95 583</b>	<b>49 438</b>	<b>52</b>	<b>60 538</b>	<b>42 947</b>	<b>71</b>
<b>Hoekwantvisserij</b>						
Aal en paling	1 912	10 070	527	1 551	7 425	479
Overige vis	6	22	385	3	4	133
<b>Totaal</b>	<b>1 918</b>	<b>10 093</b>	<b>526</b>	<b>1 554</b>	<b>7 430</b>	<b>478</b>
<b>Fuikvisserij</b>						
Aal en paling	3 974	17 563	442	545	2 256	414
Overige vis	27 612	1 873	7	6 178	337	5
<b>Totaal</b>	<b>31 586</b>	<b>19 441</b>	<b>62</b>	<b>6 723</b>	<b>2 593</b>	<b>39</b>
<b>Snoekb. visserij</b>						
Snoekbaars	599	1 141	190	2 666	4 215	159
Baars	1 636	2 256	134	1 707	2 150	126
Overige vis	1 316	1 159	64	3 899	943	24
<b>Totaal</b>	<b>4 101</b>	<b>4 556</b>	<b>111</b>	<b>8 272</b>	<b>7 338</b>	<b>89</b>
<b>Ov. visserijen</b>						
	6 495	3 910	60	22 092	12 723	58
<b>Totaal</b>	<b>139 683</b>	<b>87 437</b>	<b>63</b>	<b>99 179</b>	<b>73 030</b>	<b>74</b>

	Motorkuil, seizoenvissers					
	1967			1968		
	kg	gld.	prijs	kg	gld.	prijs
<b>Kuilvisserij</b>						
Aal en paling	9 624	39 679	412	8 849	39 501	446
Overige vis	118	173	146	166	133	80
Nest	61 198	4 275	7	58 242	1 762	3
<b>Totaal</b>	<b>70 941</b>	<b>44 127</b>	<b>62</b>	<b>67 257</b>	<b>41 397</b>	<b>62</b>
<b>Hoekwantvisserij</b>						
Aal en paling	-	-	-	218	887	408
Overige vis	-	-	-	-	-	-
<b>Totaal</b>	<b>-</b>	<b>-</b>	<b>-</b>	<b>218</b>	<b>887</b>	<b>408</b>
<b>Fuikvisserij</b>						
Aal en paling	-	-	-	-	-	-
Overige vis	12 953	971	7	-	-	-
<b>Totaal</b>	<b>12 953</b>	<b>971</b>	<b>7</b>	<b>-</b>	<b>-</b>	<b>-</b>
<b>Snoekb. visserij</b>						
Snoekbaars	43	85	197	264	373	141
Baars	22	34	154	49	37	75
Overige vis	116	18	15	299	26	9
<b>Totaal</b>	<b>181</b>	<b>137</b>	<b>75</b>	<b>613</b>	<b>436</b>	<b>71</b>
<b>Ov. visserijen</b>						
	-	-	-	-	-	-
<b>Totaal</b>	<b>84 074</b>	<b>45 235</b>	<b>54</b>	<b>68 088</b>	<b>42 721</b>	<b>63</b>

	Fuiken, grote bedrijven					
	1967			1968		
	kg	gld.	prijs	kg	gld.	prijs
<b>Kuilvisserij</b>						
Aal en paling	760	2 996	394	1 559	7 219	463
Overige vis	1 658	134	8	30	34	114
Nest	1 689	124	7	9 396	288	3
<b>Totaal</b>	<b>4 107</b>	<b>3 254</b>	<b>79</b>	<b>10 985</b>	<b>7 541</b>	<b>69</b>
<b>Hoekwantvisserij</b>						
Aal en paling				315	1 428	454
Overige vis				5	6	120
<b>Totaal</b>	<b>-</b>	<b>-</b>	<b>-</b>	<b>320</b>	<b>1 434</b>	<b>448</b>
<b>Fuikvisserij</b>						
Aal en paling	16 127	67 955	421	17 400	71 516	411
Overige vis	10 470	2 392	23	15 876	2 074	13
<b>Totaal</b>	<b>26 598</b>	<b>70 347</b>	<b>264</b>	<b>33 276</b>	<b>73 589</b>	<b>221</b>
<b>Snoekb. visserij</b>						
Snoekbaars	13	29	225	126	196	156
Baars	43	78	181	210	247	118
Overige vis	230	70	30	200	50	25
<b>Totaal</b>	<b>286</b>	<b>177</b>	<b>62</b>	<b>536</b>	<b>493</b>	<b>92</b>
<b>Ov. visserijen</b>	87	115	132	-	-	-
<b>Totaal</b>	<b>31 078</b>	<b>73 893</b>	<b>238</b>	<b>45 117</b>	<b>83 057</b>	<b>184</b>

	Fuiken, kleine bedrijven					
	1967			1968		
	kg	gld.	prijs	kg	gld.	prijs
<b>Kuilvisserij</b>						
Aal en paling				491	2 369	483
Overige vis				-	-	-
Nest				870	28	3
<b>Totaal</b>	<b>-</b>	<b>-</b>	<b>-</b>	<b>1 360</b>	<b>2 398</b>	<b>176</b>
<b>Hoekwantvisserij</b>						
Aal en paling	99	459	463			
Overige vis	-	-	-			
<b>Totaal</b>	<b>99</b>	<b>459</b>	<b>463</b>	<b>-</b>	<b>-</b>	<b>-</b>
<b>Fuikvisserij</b>						
Aal en paling	11 387	42 612	374	11 699	41 604	356
Overige vis	34 080	2 308	7	11 743	962	8
<b>Totaal</b>	<b>45 468</b>	<b>44 919</b>	<b>99</b>	<b>23 442</b>	<b>42 566</b>	<b>182</b>
<b>Snoekb. visserij</b>						
Snoekbaars	447	955	214	1 401	2 260	161
Baars	466	961	206	497	643	129
Overige vis	2 645	1 584	60	298	89	30
<b>Totaal</b>	<b>3 559</b>	<b>3 500</b>	<b>98</b>	<b>2 196</b>	<b>2 992</b>	<b>136</b>
<b>Ov. visserijen</b>	-	-	-	-	-	-
<b>Totaal</b>	<b>49 126</b>	<b>48 878</b>	<b>99</b>	<b>26 998</b>	<b>47 956</b>	<b>178</b>

	Hoekwant. grote bedrijven					
	1967			1968		
	kg	gld	prijs	kg	gld.	prijs
<b>Kuilvisserij</b>						
Aal en paling	1 104	3 921	355	69	285	413
Overige vis	6	4	65	-	-	-
Nest	7 032	472	7	591	18	3
<b>Totaal</b>	<b>8 141</b>	<b>4 397</b>	<b>54</b>	<b>660</b>	<b>304</b>	<b>46</b>
<b>Hoekwantvisserij</b>						
Aal en paling	14 191	65 343	460	14 913	70 227	471
Overige vis	156	280	180	112	118	105
<b>Totaal</b>	<b>14 437</b>	<b>65 623</b>	<b>457</b>	<b>15 025</b>	<b>70 342</b>	<b>468</b>
<b>Fuikvisserij</b>						
Aal en paling	454	1 350	297			
Overige vis	148	7	5			
<b>Totaal</b>	<b>602</b>	<b>1 357</b>	<b>226</b>	<b>-</b>	<b>-</b>	<b>-</b>
<b>Snoekb. visserij</b>						
Snoekbaars				783	1 291	165
Baars				517	734	142
Overige vis				719	103	14
<b>Totaal</b>	<b>-</b>	<b>-</b>	<b>-</b>	<b>2 019</b>	<b>2 128</b>	<b>105</b>
<b>Ov. visserijen</b>						
<b>Totaal</b>	<b>23 090</b>	<b>71 376</b>	<b>309</b>	<b>17 703</b>	<b>72 774</b>	<b>411</b>



BIJLAGE 9. Resultaten per reisdag in de hoofdvisserij (zonder nevenvisserijen) in 1967 en 1968

	Kuilverij				Fuikvisserij				Hoekwant	
	jaarvisser		seizoenvisser		grote bedrijven		kleine bedrijven		grote bedrijven	
	1967	1968	1967	1968	1967	1968	1967	1968	1967	1968
Aantal vtn. in administratie	9	13	7	6	8	9	5	6	8	10
Inhoud casco in B.R.T.	20	24	19	19	22	22	13	14	18	18
Ouderdom casco (jaren)	19	17	29	25	21	23	37	39	22	21
Ouderdom motor (jaren)	3	4	5	3	10	9	22	21	4	5
Aantal opvarenden (hoofdvis.)	3,0	2,8	2,8	2,8	2,7	2,7	2,3	2,4	3,3	3,1
Aantal reisdagen (hoofdvis.)	80	79	87	86	206	174	160	161	92	111
Gasolie liters	300	343	302	354	29	45	16	16	80	81
<b>Kosten</b>										
Gasolie	43	50	43	50	4	6	3	3	13	13
Smeerolie	6	6	7	4	1	1	1	1	2	2
Dekbehoefden	4	3	3	2	4	5	3	4	4	4
Navigatiemiddelen	5	12	4	1	1	2	0	0	1	2
Onderhoud/rep. casco	12	10	10	12	8	9	3	4	12	12
Onderhoud/rep. motor	12	8	19	9	6	6	3	3	4	5
Verzekering vaartuig	9	10	8	10	6	7	4	4	11	9
Vistuig	21	19	11	13	32	42	21	21	58	56
Spleetloos + hulploos	-	-	-	-	-	-	-	-	45	33
Deel bemanning	317	244	240	201	178	203	162	136	368	320
Overige kosten bemanning	44	56	38	54	31	56	31	35	59	85
Algemene kosten	6	5	6	5	4	7	4	5	6	10
Afleveringskosten	26	19	20	17	12	14	11	10	25	14
<b>Totale kosten excl. afschrijving en rente</b>	505	440	406	378	287	360	245	226	607	564
Brutobesomming	619	545	508	482	341	423	280	264	714	631
<b>Bruto-overschot</b>	114	105	102	104	54	64	35	38	107	67
Afschrijving motor en casco	44	49	58	79	17	27	7	8	48	43
Rente	17	20	23	29	10	14	6	6	21	20
<b>Netto-overschot</b>	53	35	20	- 4	27	22	22	24	39	4
Deel van een volwassen opvarende	112	96	93	83	71	82	74	61	112	106