

L. van Noort

No. 4.47

**RENTABILITEIT  
VAN DE GROENTETEELT  
IN DE OPEN GROND  
IN DE PROVINCIES  
NOORD- EN ZUID-HOLLAND,  
NOORD-BRABANT EN LIMBURG  
OVER 1970/1971**

L 26  
4.47<sub>B</sub>



Februari 1972

Landbouw-Economisch Instituut  
Afdeling Tuinbouw

95522 : 1970-71

# Inhoud

	Blz.
WOORD VOORAF	5
HOOFDSTUK I OPZET EN METHODE VAN HET ONDER- ZOEK	7
§ 1. Het universum en de steekproef	7
§ 2. De periode waarop het onderzoek betrekking heeft	9
§ 3. De groepering van de bedrijven	9
§ 4. Berekeningswijze en terminologie	10
HOOFDSTUK II SAMENVATTING VAN DE RESULTATEN VAN HET ONDERZOEK	11
§ 1. De bedrijfsresultaten per bedrijf	11
§ 2. De bedrijfsresultaten en kosten per ha	13
§ 3. De spreiding van de rentabiliteit	15
§ 4. De spreiding van het ondernemers- inkomen	15
§ 5. Investeringsen in duurzame produktie- middelen	15
BIJLAGEN	
1. Grondgebruik en arbeidsbezetting	22
2. Bedrijfsresultaten	24
3. Spreiding van het netto-overschot per f 100,- kosten	26
4. Inkomen uit het bedrijf	27
5. Algemene toelichting	28

## Woord vooraf

In het kader van de algemene opdracht van het Ministerie van Landbouw en Visserij en het bedrijfsleven jaarlijks de bedrijfseconomische resultaten van de tuinbouw te onderzoeken, wordt in dit verslag een overzicht gegeven van de bedrijfsuitkomsten van de teelt van groente in de open grond in de provincies Noord- en Zuid-Holland, Noord-Brabant en Limburg over het oogstjaar 1970/71.

De steekproef representeert alleen de bedrijven met sterk overwegend groenteteelt in de open grond. Bedrijven die in belangrijke mate met landbouw en/of veeteelt zijn verbonden zijn niet in het onderzoek betrokken.

De cijfers berusten op een begroting, in het bijzonder waar het de (betaalde) kosten betreft. Deze begroting is gemaakt met behulp van een enquête op de deelnemende bedrijven, waarbij o.m. gebruik is gemaakt van de fiscale jaarrekening over 1969 of van bescheiden die de basis vormen voor de vaststelling van de fiscale jaarrekening over 1970. De opbrengsten werden verkregen uit de opgaven van de veilingen en uit informatie op de bedrijven.

Dit onderzoek is verricht door L. van Noort onder leiding van A. Holkamp.

De Directeur,



(A. Maris)

Den Haag, februari 1972

## HOOFDSTUK I

### Opzet en methode van het onderzoek

#### § 1. Het universum en de steekproef

Voor de onderkenning van het universum en de vaststelling van de steekproef voor de groenteteelt in de opengrondstuintbouw, is er gebruik gemaakt van de oppervlaktegegevens van de Landbouwtelling 1970. Hieruit blijkt dat er in Nederland ca. 29 500 bedrijven met groenteteelt in de open grond werden geregistreerd. De oppervlakte groente bedroeg op deze bedrijven ruim 44 700 ha. Van deze oppervlakte komt 77% voor in de provincies Noord- en Zuid-Holland, Noord-Brabant en Limburg.

Het onderzoek is beperkt tot bedrijven:

- a. die gelegen zijn in de vier voornoemde provincies;
- b. met 67% of meer van de arbeidsbehoefte t.b.v. de groenteteelt in de open grond;
- c. met een arbeidsbehoefte van 1 manjaar en meer.

De sterke gemengdheid van de opengrondsgroenteteelt, te zamen met de andere gestelde beperkingen, is oorzaak dat het universum van de steekproef (op basis van door het LEI bewerkte gegevens van de landbouwtelling) nog geen 5% van het eerder genoemde aantal van 29 500 bedrijven met opengrondsgroenteteelt omvat.

De bedrijven met groenteteelt in de open grond kunnen als volgt worden gespecificeerd:

aantal bedrijven in Nederland met groenteteelt in de open grond	29 537
af: bedrijven buiten de vier genoemde provincies van onderzoek	<u>7 123</u>
	22 414
af: bedrijven met minder dan 60% 1) groenteteelt in de open grond	<u>18 742</u>
aantal bedrijven met 60% 1) of meer groenteteelt in de open grond	3 672

Na bewerking-(op steekproefbasis) van de oppervlakte van deze 3 672 bedrijven met arbeidsbehoeftenormen - werd het te onderzoeken universum op 1 420 bedrijven vastgesteld.

Bedrijven met een arbeidsbehoefte van minder dan 1 manj. 1 815

Bedrijven gemengd met andere takken van bedrijf

(< 67% groenteteelt)

437

2 252

Bedrijven met 67% of meer van de arbeidsbehoefte t.b.v. de groenteteelt in de open grond

1 420

1) Op basis van standaardbedrijfseenheden.

Op deze 1420 bedrijven is de steekproef in eerste aanleg gebaseerd. De verdeling is als volgt:

Noord-Holland	350 bedrijven
Zuid-Holland	295 bedrijven
Noord-Brabant	600 bedrijven
Limburg	175 bedrijven
	<u>1420 bedrijven</u>

Binnen de onderscheiding naar provincie zijn de bedrijven naar grootteklasse - op basis van arbeidsbehoefte - gesorteerd. Uit deze voorgesorteerde bedrijven is vervolgens een willekeurige keuze gedaan door elk 10e bedrijf in de theoretische steekproef op te nemen. Dit geldt althans de bedrijven met een arbeidsbehoefte van 2,30 manjaar en meer. De "kleinere" bedrijven zijn - op grond van hun geringere bijdrage in de totale produktie - door een keuze van 1 op 20 half zo sterk in de steekproef vertegenwoordigd 1).

Bij de berekening van de gemiddelde cijfers in het verslag is uiteraard met de twee verschillende steekproefpercentages rekening gehouden.

In tabel 1 is de steekproef wat betreft het aantal bedrijven en de arbeidsbehoefte vergeleken met het te onderzoeken universum.

Tabel 1. Vergelijking te onderzoeken universum en steekproef

	"Grotere bedrijven" (arb.behoefte >2,30)		"Kleinere bedrijven" (arb.behoefte <2,30)	
	aantal bedrijven	arb.behoefte in manjaren	aantal bedrijven	arb.behoefte in manjaren
Te onderzoeken universum	550	2 612	870	1 347
Steekproef	55	263	44	70
Idem in % v.h. universum	10,0	10,1	5,1	5,2

Bij de werving van de 99 bedrijven bleken - ondanks selectie op basis van de Landbouwtelling - 50 bedrijven niet aan de eisen voor deelneming aan het onderzoek te voldoen.

1) Door rekening te houden met de verschillende mate waarin "grotere" en "kleinere" bedrijven tot de totale produktie bijdragen wordt de betrouwbaarheid van de informatie over de resultaten van de tuinbouw, die op basis van een beperkt aantal waarnemingen kan worden gegeven, verbeterd.

Ofschoon bij de vaststelling van de theoretische steekproef rekening is gehouden met het feit, dat niet alle bedrijven voor het onderzoek geschikt zouden zijn, blijkt uit deze verantwoording dat ca. 50% van de theoretische steekproef kon worden gerealiseerd. Dit is veroorzaakt doordat bij de eerste selectie niet voldoende informatie ter beschikking was om de mate van het gemengd zijn met andere takken van bedrijf (met name landbouw en/of veeteelt) te kunnen vaststellen.

De gerealiseerde 49 bedrijven van de steekproef vertegenwoordigen een universum van naar schatting 790 bedrijven, of 56% van eerder genoemde 1420 bedrijven, resp. 3% van het aantal bedrijven met groenteteelt in de open grond in Nederland.

Voor een uitgebreidere weergave betreffende universum en steekproef wordt verwezen naar Inlichting No. 115 1).

## § 2. De periode waarop het onderzoek betrekking heeft

Voor deze opengrondsbedrijven zijn de opbrengsten over de periode 1 mei 1970 tot 1 mei 1971 verminderd met de kosten over het kalenderjaar 1970 of boekjaar 1970/71.

In de steekproef komen 42 bedrijven voor met een boekjaar gelijk aan het kalenderjaar. Voor de bedrijven in Noord-Holland is echter rekening gehouden met de na 1 mei 1971 verkregen opbrengsten van de oude oogst (sluitkool) door deze toe te voegen aan het oogst- en bewaar seizoen 1970/71.

De opbrengsten zijn in die gevallen verminderd met het bedrag dat verkregen werd van produkten die op het oogstjaar 1969/70 betrekking hadden.

## § 3. De groepering van de bedrijven

De bedrijven zijn in de eerste plaats onderscheiden naar provincie, te weten:

	<u>aantal bedrijven</u>
Noord-Holland	17
Zuid-Holland	13 2)
Noord-Brabant	14 3)
Limburg	<u>5 3)</u>
Totaal	49

- 1) Het universum van de groenteteelt in de open grond en de steekproef die hieruit ten dienste van het Rentabiliteitsonderzoek is samengesteld. Deze publikatie kan worden besteld door overschrijving van f 2,50 op postrekening No. 41.22.35 van het Landbouw-Economisch Instituut. Vermeld dient te worden: "Zend Inlichting No. 115".
- 2) In het verslag zijn de bedrijven van Zuid-Holland zowel inclusief als exclusief de twee op peenteelt gespecialiseerde bedrijven te Katwijk opgenomen.
- 3) De vijf bedrijven van Limburg zijn te zamen met de bedrijven van Noord-Brabant in één groep opgenomen.

In de tweede plaats zijn de bedrijven onderscheiden naar jaarkosten per ha beteelbare oppervlakte. De grens is zodanig vastgesteld dat elke groep een vrijwel gelijk aantal bedrijven omvat.

	Aantal bedrijven
Jaarkosten < f 11 500,- per ha (extensievere teelten)	24
Jaarkosten > f 11 500,- per ha (intensievere teelten)	25
Totaal	49

De bedrijven van de 2e onderscheiding naar kosten per ha zijn als volgt over de provincies verdeeld:

	< f 11 500,- kosten per ha aantal bedrijven	> f 11 500,- kosten per ha aantal bedrijven
Noord-Holland	16	1
Zuid-Holland	3	10
Noord-Brabant	5	9
Limburg	0	5
	24	25

#### § 4. Berekeningswijze en terminologie

Voor een toelichting van de wijze waarop de bedrijfsuitkomsten werden berekend en van de begrippen die daarbij zijn gehanteerd wordt verwezen naar bijlage 5.

## HOOFDSTUK II

### Samenvatting van de resultaten van het onderzoek

#### § 1. De bedrijfsresultaten per bedrijf

In bijlage 1 van dit verslag zijn gedetailleerde gegevens opgenomen betreffende grondgebruik en arbeidsbezetting. Bijlage 2 geeft een specificatie van kosten, opbrengsten en netto-overschot en bevat kengetallen waarin de rentabiliteit en het inkomen tot uitdrukking zijn gebracht. De gegevens van voornoemde bijlagen zijn in tabel 1 samengevat.

Voor het gemiddelde opengrondsbedrijf met groenteteelt werd een negatief netto-overschot van f 6 300,- per bedrijf vastgesteld, dat is 11% van de kosten. De bedrijven in Noord-Holland, waarop de teelten van sluitkool en vroege aardappelen een belangrijk bestanddeel van de totale oppervlakte opengrondstuintbouw uitmaken, hadden gemiddeld een verlies van f 17,- per f 100,- kosten. Vooral de teleurstellende opbrengsten van sluitkool zijn oorzaak van dit tekort.

In de groep van 13 bedrijven van Zuid-Holland komen twee op peenteelt gespecialiseerde bedrijven uit Katwijk voor. Doordat de structuur alsmede de bedrijfsomvang sterk afwijkt van die van de overige bedrijven, zijn ook de cijfers opgenomen exclusief de 2 bedrijven met peen. Voor de groep bedrijven in Zuid-Holland werden de kosten door de opbrengsten gedekt. Per bedrijf werd een positief netto-overschot van f 1,- per f 100,- kosten becijferd.

De twee voornoemde bedrijven met peen beïnvloeden in sterke mate de gemiddelde cijfers (zie tabel 2). Dit geldt echter niet voor het netto-overschot per f 100,- kosten (2% van de kosten bij uitsluiting van de peenbedrijven).

In Zuid-Holland zijn vooral de teelten van peen (in Katwijk) en spruiten (op de Zuidhollandse eilanden) van betekenis.

De opengronds-groenteteelt in Noord-Brabant en Limburg wordt vooral gekenmerkt door een grote verscheidenheid in teelten. De teelt van aardbeien neemt op deze bedrijven een vrij belangrijke plaats in. Voorts komen gewassen voor zoals augurken en asperges die op de andere bedrijven van de steekproef niet voorkomen. De kosten ten bedrage van (gemiddeld) f 48 000,- werden slechts voor f 37 600,- door de opbrengsten gedekt, zodat een negatief netto-overschot van f 10 400,- werd becijferd; dit is 22% van de kosten.

Bij de tweede onderscheiding zijn de bedrijven ingedeeld naar de mate waarin resp. "extensievere" en "intensievere" teelten voorkomen. Als maatstaf hiervoor zijn de jaarkosten per ha gebruikt. Voor de bedrijven met minder dan f 11 500,- kosten per ha ("extensievere" teelten) werd gemiddeld een negatief netto-overschot van f 16,- per f 100,- kosten



Tabel 2. Samenvatting van de berekende resultaten over 1970/71 (gemiddeld per bedrijf)

	Indeling per gebied										Indeling naar jaarkosten per ha	
	Alle bedrijven		Noord-Holland		Zuid-Holland met peen 1)		excl. 2 bedr. met peen 1)		N. Brabant en Limburg		< f 11.500	> f 11.500
	49 are	17 are	13 are	11 are	19 are	24 are	25 are					
Aantal bedrijven	49	17	13	11	19	24	25					
Opengrondtuinbouw	329	285	513	336	246	330	327					
Groente één gewas per jaar waarvan: sluitkool	(72)	(157)	(34)	(37)	(10)	(126)	(19)					
spruitkool	(63)	(5)	(198)	(220)	(31)	(59)	(68)					
peen	(58)	(4)	(190)	(-)	(22)	(5)	(110)					
Groente twee of meer gewassen per jr.	49	10	69	77	75	11	85					
Vroege aardappelen	56	139	11	12	2	108	6					
Overige tuinbouw	10	14	-	-	12	12	8					
Tuinbouw in de open grond (are)	444	448	593	425	335	461	426					
Arbeidsbezetting in manjaren	2,27	1,71	3,06	2,33	2,29	1,79	2,73					
Gelvesteerd vermogen per 1-1-1970	117 000	80 000	217 000	129 000	88 000	93 000	141 000					
Idem per manjaar	52 000	47 000	71 000	55 000	38 000	52 000	52 000					
Opbrengsten	50 200	34 100	92 700	63 600	37 600	36 700	63 500					
Kosten	56 500	41 300	91 600	62 200	48 000	43 700	69 100					
Netto-overschot	% 6 300	% 7 200	1 100	1 400	% 10 400	% 7 000	% 5 600					
Netto-overschot	% 11	% 17	1	2	% 22	% 16	% 8					
Per f 100,- kosten (gewogen)	% 15	% 21	1	1	% 20	% 20	% 11					
Per f 100,- geïnvesteerd vermogen	% 5	% 9	0	1	% 12	% 7	% 4					
Per manjaar	% 2 800	% 4 200	300	600	% 4 500	% 3 900	% 2 000					
Per ha beteelbare oppervlakte	% 1 300	% 1 600	200	300	% 2 800	% 1 500	% 1 200					
Inkomen												
Arbeidsinkomen per manjaar	10 700	9 200	14 600	15 100	8 300	9 800	11 200					
Arbeidsinkomen van de ondernemer 2)	12 400	10 300	19 800	19 800	7 800	11 200	13 500					
Ondernemersinkomen 2)	15 600	12 800	23 000	22 300	11 600	13 900	17 100					

% = negatief.

- 1) Op peenteelt gespecialiseerde bedrijven te Katwijk.  
2) Per ondernemer.

becijferd; de bedrijven met meer dan f 11 500,- per ha ("intensievere" teelten) waren minder verliesgevend, namelijk 8% van de kosten.

## § 2. Bedrijfsresultaten en kosten per hectare

Uitgedrukt per hectare beteelbare oppervlakte bedroegen, blijkens tabel 4, de kosten van alle onderzochte bedrijven gemiddeld f 11 700,-, de opbrengsten f 10 400,-. De spreiding van deze hectarecijfers is groot, vnl. ten gevolge van de verschillen in teeltintensiteit. De kosten variëren van f 7 200,- tot f 23 500,-, de opbrengsten van f 1 900,- tot f 26 700,- per ha. Verschillen in teeltintensiteit tekenen zich af in de gemiddelde kosten en in de gemiddelde arbeidsbezetting (de arbeidskosten vormen 54% van de totale kosten) per ha per gebied: de groenteteelt in Noord-Holland is extensiever dan in de andere gebieden. Een indruk van de mate waarin zich ook binnen de gebieden intensiteitsverschillen voordoen kan worden ontleend aan onderstaande frequentieverdeling. In deze tabel is ook een verdeling aangebracht per klasse van bedrijfsgrootte op basis van het aantal ha per bedrijf.

Tabel 3. Procentuele verdeling van de onderzochte bedrijven over klassen van teeltintensiteit (op basis jaarkosten per ha)

	Gebieden				Grootteklassen		
	Alle bedr.	Noord-Holland	Zuid-Holland	N.Br./Limb.	< 3,25 ha	3,25-5,00 ha	≥ 5,00 ha
	%	%	%	%	%	%	%
7 000 - 8 000	9	8	-	1	-	5	4
8 000 - 10 000	21	16	5	-	5	2	14
10 000 - 12 000	22	12	5	5	5	9	8
12 000 - 15 000	27	-	10	17	7	14	6
15 000 - 20 000	11	-	2	9	7	2	2
20 000 - 25 000	10	2	3	5	10	-	-
	100	38	25	37	34	32	34

Deze percentages geven als tendentie een duidelijk extensieve teeltbeoefening in het gespecialiseerde opengrondsgroentebedrijf van Noord-Holland. In Noord-Brabant/Limburg ligt het accent meer op intensieve teelten, in Zuid-Holland is de intensiteit iets meer gespreid. Hoewel de rentabiliteit van intensieve teelten gemiddeld - blijkens bijlage 2 - minder ongunstig was dan die van meer extensieve cultures, wordt deze waarneming niet ondersteund door de lage uitkomsten van Noord-Brabant en Limburg. De oorzaak hiervan moet worden gezocht in het feit dat intensieve cultures op de Zuidhollandse bedrijven van deze steekproef rendabeler waren dan die van intensieve bedrijven in Noord-Brabant/Limburg.

Bij de indeling van de bedrijven naar rato van het aantal hectaren

Tabel 4. De bedrijfsresultaten over 1970/71 per ha beteelbare oppervlakte

	Indeling per gebied					Indeling naar jaarkosten	
	Alle bedrijven	Noord- Holland	Zuid-Holland		N.-Br. en Limburg	per ha	
		per ha	incl. 2 be- drijven	excl. 2 be- drijven		< f 11 500	> f 11 500
Aantal bedrijven	49	17	13	11	19	24	25
Beteelbare oppervl. (are)	481	454	686	529	367	481	481
Arb. bezetting (manjaren)	0,43	0,38	0,45	0,44	0,62	0,37	0,57
Gefinvest. vermogen							
1/1-1970	24 400	17 500	31 600	24 300	23 900	19 400	29 200
Opbrengsten							
Groente, fruit en vroege aardappelen	9 900	6 900	12 700	11 400	10 100	7 000	12 700
Overige opbrengsten	500	600	800	600	200	600	500
Totale opbrengsten	10 400	7 500	13 500	12 000	10 300	7 600	13 200
Kosten							
Afschrijvingen en rente	1 700	1 400	1 500	1 600	2 200	1 400	1 900
Huur en pacht	600	300	1 200	700	100	300	800
Arbeid	6 300	5 000	6 400	6 300	8 000	5 100	7 600
Materialen	1 700	1 200	2 400	1 600	1 500	1 100	2 400
Diensten v. derden en overige kosten	1 400	1 200	1 800	1 500	1 300	1 200	1 700
Totale kosten	11 700	9 100	13 300	11 700	13 100	9 100	14 400
Netto-overschot	∕. 1 300	∕. 1 600	200	300	∕. 2 800	∕. 1 500	∕. 1 200

∕. = negatief.

x) op peenteelt gespecialiseerde bedrijven te Katwijk.

beteelbare oppervlakte blijkt uit tabel 3 dat de kleinere bedrijven een intensiever karakter dragen dan de grotere bedrijven. De grote spreiding in de bedrijfsuitkomsten binnen de klassen intensief en extensief is echter oorzaak dat de rentabiliteit die voor deze klassen gemiddeld in bijlage 2 werd berekend (opbrengsten-ongewogen- resp. 89 en 80% van de kosten) niet wordt teruggevonden in de gemiddelde rentabiliteitscijfers van de respectieve grootteklassen (opbrengsten-ongewogen- resp. 87, 77 en 89% van de kosten).

### § 3. De spreiding van de rentabiliteit

In bijlage 3 is de spreiding van de rentabiliteit per bedrijf - voorgesteld door het netto-overschot per f 100,- kosten - grafisch weergegeven. Doordat de "grotere" bedrijven met een hoger percentage in de steekproef zijn betrokken dan de "kleinere" bedrijven zijn de vakjes - elk een bedrijf voorstellend - van laatstgenoemde bedrijven naar verhouding groter genomen.

In tabel 5 is de spreiding van de gemiddelde rentabiliteit voor de onderscheiden groepen van bedrijven samengevat. Voor 30% van de bedrijven werd een positief resultaat berekend. Deze winstgevende bedrijven vertegenwoordigen 49% van de totale opbrengsten van alle bedrijven die in het onderzoek zijn opgenomen.

### § 4. De spreiding van het ondernemersinkomen

Het gemiddelde ondernemersinkomen is in bijlage 4 naar bestanddelen gespecificeerd. De spreiding van het ondernemersinkomen is in tabel 6 tot uitdrukking gebracht. Van de ondernemers had 20% een ondernemersinkomen van f 25 000,- of meer, 57% een inkomen tussen de f 10 000,- en f 25 000,- en 18% een inkomen van f 0,- tot f 10 000,-. Een negatief inkomen werd voor 5% van de ondernemers vastgesteld. Deze ondernemers hebben geen vergoeding ontvangen voor hun arbeid, noch een rentevergoeding voor hun vermogen.

### § 5. Investerings in duurzame produktiemiddelen

In tabel 7 zijn voor elke onderscheiden groep van bedrijven de bruto- en de netto-investeringen 1) in duurzame produktiemiddelen opgenomen. Als uitbreidings- en/of diepte-investering (in de tabel met netto-investering aangegeven) is globaal beschouwd de bruto-investering minus de geaccumuleerde afschrijving op duurzame produktiemiddelen en plantopstanden.

De groenteteeltbedrijven in de open grond hebben gemiddeld voor ca. f 3 200,- in duurzame produktiemiddelen (incl. plantopstanden) geïnves-

---

1) Excl. omzetbelasting.



Tabel 6. Spreiding van het ondernemersinkomen (aantal ondernemers per inkomensklasse in procenten)

	Indeling naar gebied				Indeling naar jaarkosten per ha		
	Alle bedrijven	Noord-Holland	Zuid-Holland incl. 2 be-drijven met peen	excl. 2 be-drijven met peen	N.-Br. en Limburg	< f 11 500	> f 11 500
Aantal bedrijven	49	17	13	11	19	24	25
Aantal ondernemers	61	19	20	16	22	28	33
Inkomensklasse:	%	%	%	%	%	%	%
Negatief	5	12	-	-	3	9	2
f 0 - < f 5 000	12	16	-	-	19	16	8
f 5 000 - < f 10 000	6	9	-	-	10	9	4
f 10 000 - < f 15 000	21	19	14	16	28	25	17
f 15 000 - < f 25 000	36	31	35	28	40	18	51
f 25 000 - < f 40 000	19	13	48	56	-	23	16
f 40 000 - > f 40 000	1	-	3	-	-	-	2
	100	100	100	100	100	100	100

Tabel 7. Investerings in duurzame produktiemiddelen (x f 1 000.- gemiddeld per bedrijf)

	Indeling naar gebied				Indeling naar jaarkosten per ha			
	Alle bedrijven	Noord-Holland	Zuid-Holland		N.-Br. en Limburg	N.-Br.		
			incl. 2 be- drijven met peen	excl. 2 be- drijven met peen			< f 11 500	> f 11 500
Aantal bedrijven	49	17	13	11	19	24	25	
Inv. in duurz. prod. midd.	2,2	1,5	2,1	1,7	3,0	2,1	2,3	
Inv. in levende inventaris	1,0	0,5	-	-	2,2	1,0	0,9	
Totaal bruto-investering	3,2	2,0	2,1	1,7	5,2	3,1	3,2	
Afschr. duurz. prod. midd.	3,4	2,6	4,8	3,7	3,3	2,6	4,2	
Afschr. levende inventaris	1,0	0,2	0,1	0,1	2,3	0,7	1,1	
Totaal afschrijvingen	4,4	2,8	4,9	3,8	5,6	3,3	5,3	
Netto-investering	<u>/1,2</u>	<u>/0,8</u>	<u>/2,8</u>	<u>/2,1</u>	<u>/0,4</u>	<u>/0,2</u>	<u>/2,1</u>	
Gelvesteerd vermogen	117,2	79,5	216,6	128,7	87,7	93,2	140,6	
Netto-invest. in procenten v.h. geïnvest. verm.	<u>/1,0</u>	<u>/1,1</u>	<u>/1,3</u>	<u>/1,6</u>	<u>/0,4</u>	<u>/0,2</u>	<u>/1,5</u>	

/ = negatief.

teerd. De totale afschrijving werd op f 4 400,- berekend. Hieruit blijkt dat de investeringsactiviteiten van beperkte omvang zijn geweest. Aangezien de afschrijvingen voor alle groepen van bedrijven hoger waren dan de bruto-investeringen waren de gemiddelde netto-investeringen voor alle groepen negatief.

Van de bruto-investeringen - die in tabel 7 gemiddeld voor de onderscheiden groepen van bedrijven zijn vermeld - bleek dat 29% van de bedrijven in het geheel niet had geïnvesteerd; 52% van de bedrijven investeerde van f 1,- f 5 000,-, 19% voor meer dan f 5 000,-. Deze 19% van de bedrijven met meer dan f 5 000,- bruto-investeringen maken voor 67% deel uit van de totale investeringen van alle 49 onderzochte bedrijven.

De netto-investeringen waren voor 27% van de bedrijven positief. Door 73% van de bedrijven werd derhalve minder geïnvesteerd dan het bedrag van de afschrijving op duurzame produktiemiddelen bedroeg.



## **BIJLAGEN**

BIJLAGE 1

Grondgebruik en arbeidsbezetting over 1970 (gemiddeld per bedrijf)

	Alle bedrijven	Noord-Holland
Aantal bedrijven	49	17
Aantal ramen platglas	130	40
I. Opengrondstuinbouw	are	are
a. Groente één gewas per jaar		
sluitkool	72	157
spruitkool	63	5
bloemkool	24	40
poot en/of zaaiuien	16	23
prei	12	1
augurken	11	-
peen	58	4
asperges	7	-
witlofpennen	18	19
aardbeien	20	8
overige gewassen	28	28
Totaal groente één gewas per jaar	329	285
b. Groente, twee of meer gewassen per jaar	49	10
c. Vroege aardappelen	56	139
d. Zaden	2	4
e. Fruit	4	-
f. Bloembollen	4	10
Totaal overige opengrondstuinbouw	115	163
Totaal opengrondstuinbouw	444	448
II. Tuinbouw onder glas		
g. Staand glas	1	-
h. Platglas	2	1
Totale oppervlakte glas	3	1
III. Braakland	1	1
Totaal tuinbouw	448	450
IV. Akkerbouw en grasland	33	4
V. Verhuurd aan derden	6	7
VI. Erf, blijvende paden enz.	36	38
Totale kadastrale oppervlakte w.v. eigendom	523 237	499 255
Aantal ondernemers per bedrijf	1,18	1,07
	manjaren	manjaren
Arbeid van de ondernemer(s)	1,40	1,22
Arbeid van gezinsleden	0,44	0,20
Arbeid van vast personeel	0,13	0,03
Arbeid van los personeel	0,30	0,26
Totale arbeidsbezetting	2,27	1,71
Arbeid door ondern. en gezinsleden in %	81	83

x) Op peenteelt gespecialiseerde bedrijven te Katwijk.

Indeling per gebied			Indeling naar jaarkosten per ha	
Zuid-Holland		Noord-Brabant en Limburg		
incl. 2 bedrijven met peen x)	excl. 2 bedrijven met peen x)		< f. 11 500	> f. 11 500
13 110 are	11 130 are	19 230 are	24 50 are	25 210 are
34	37	10	126	19
198	220	31	59	68
32	14	1	31	16
28	31	-	27	5
2	2	31	8	16
-	-	29	3	19
190	-	22	5	110
-	-	20	2	12
-	-	29	17	18
2	2	46	23	18
27	30	27	29	26
69	77	75	11	85
11	12	2	108	6
-	-	1	3	1
-	-	11	3	5
-	-	-	6	2
80	89	89	131	99
593	425	335	461	426
2	3	-	-	1
2	2	4	1	4
4	5	4	1	5
-	-	3	1	2
597	430	342	463	433
89	99	25	18	48
3	3	7	5	7
33	34	35	43	29
722	566	409	529	517
174	190	263	264	211
1,45	1,39	1,10	1,13	1,23
manjaren	manjaren	manjaren	manjaren	manjaren
1,80	1,70	1,31	1,31	1,49
0,41	0,25	0,70	0,26	0,62
0,46	0,22	-	0,02	0,23
0,39	0,16	0,28	0,20	0,39
3,06	2,33	2,29	1,79	2,73
72	83	88	87	78

BIJLAGE 2

Bedrijfsresultaten over 1970/71 (gemiddeld per bedrijf)

	Alle bedrijven	Noord-Holland
Aantal bedrijven	49	17
Gefvesteerd vermogen per 1-1-1970	117 000	80 000
<b>Kosten:</b>		
Afschrijvingen	3 400	2 600
Huur en pacht	2 600	1 200
Rente	4 600	3 900
Arbeid ondernemers	20 900	18 200
Arbeid gezinsleden	5 200	2 100
Arbeid betaald personeel	4 400	2 600
Materialen	8 400	5 400
Diensten van derden	1 600	1 200
Overige kosten	5 400	4 100
Totale kosten	56 500	41 300
<b>Opbrengsten:</b>		
Groente, fruit en vroege aardappelen	47 600	31 400
Overige opbrengsten	2 600	2 700
Totale opbrengsten	50 200	34 100
Netto-overschot	7 630	7 200
<b>Netto-overschot:</b>		
per f. 100.- kosten (gewogen)	% 11	% 17
per f. 100.- kosten (ongewogen)	% 15	% 21
per f. 100.- gefvesteerd vermogen	% 5	% 9
per manjaar	% 2 800	% 4 200
per ha betaalbare oppervlakte	% 1 300	% 1 600
<b>Inkomen:</b>		
Arbeidsinkomen per manjaar	10 700	9 200
Arbeidsinkomen van de ondernemer 1)	12 400	10 300
Ondernemersinkomen 1)	15 600	12 800

1) Per ondernemer.

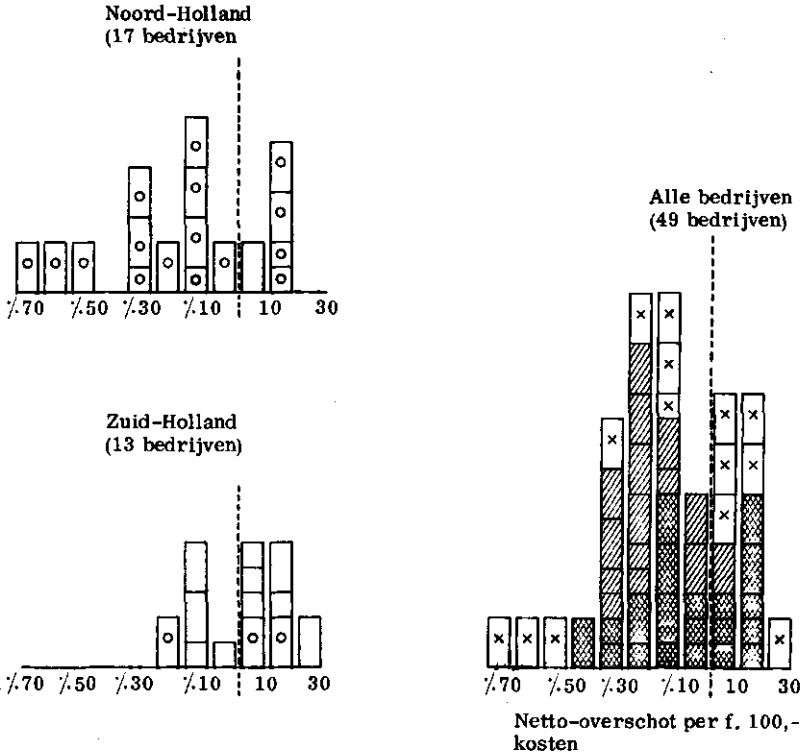
x) Op peenteelt gespecialiseerde bedrijven te Katwijk.

% Is negatief.

Indeling per gebied			Indeling naar jaarkosten per ha	
Zuid-Holland		Noord-Brabant	< f. 11 500	> f. 11 500
incl. 2 bedrijven met peen x)	excl. 2 bedrijven met peen x)	en Limburg		
13	11	19	24	25
217 000	129 000	88 000	93 000	141 000
4 900	3 700	3 200	2 600	4 200
8 000	3 600	400	1 500	3 700
5 600	4 600	4 800	4 200	5 100
27 600	26 100	19 000	19 600	22 100
5 000	3 400	8 600	3 000	7 500
11 100	4 300	1 700	2 100	6 700
16 800	8 400	5 600	5 200	11 400
3 400	2 200	600	1 300	1 800
9 200	5 900	4 100	4 200	6 600
91 600	62 200	48 000	43 700	69 100
87 300	60 500	36 900	33 900	61 000
5 400	3 100	700	2 800	2 500
92 700	63 600	37 600	36 700	63 500
1 100	1 400	% 10 400	% 7 000	% 5 600
1	2	% 22	% 16	% 8
1	1	% 20	% 20	% 11
0	1	% 12	% 7	% 4
300	600	% 4 500	% 3 900	% 2 000
200	300	% 2 800	% 1 500	% 1 200
14 600	15 100	8 300	9 800	11 200
19 800	19 800	7 800	11 200	13 500
23 000	22 300	11 600	13 900	17 100

Bijlage 3.

Spreiding van het netto-overschot per f. 100,- kosten  
(elk vakje stelt een bedrijf voor)



- bedrijven met < f. 11 500,- kosten per hectare  
beteelbare oppervlakte
- bedrijven met > f. 11 500,- kosten per hectare  
beteelbare oppervlakte
- bedrijven met < f. 40 000,- jaarkosten per bedrijf
- bedrijven met f. 40 000,- - < f. 50 000,- jaarkosten per bedrijf
- bedrijven met f. 50 000,- - > f. 50 000,- jaarkosten per bedrijf

**BIJLAGE 4**

**Inkomen uit het bedrijf over 1970/71 (gemiddeld per ondernemer)**

	Indeling per gebied						Indeling naar jaar- kosten per ha	
	Alle bedrijven	Noord- Holland	Zuid-Holland		Noord- Brabant en Limburg	24	25	
			incl. 2 bedrijven met peen x)	excl. 2 bedrijven met peen x)				
Aantal bedrijven	49	17	13	11	19	24	< f 11.500 < f 11.500	
Aantal ondernemers	61	19	20	16	22	28	33	
Netto-overschot	5.300	6.800	700	1.000	9.400	6.200	4.600	
Handenarbeid ondernemer	17.700	17.100	19.100	18.800	17.200	17.400	18.100	
Arbeidsinkomen van de ondernemer	12.400	10.300	19.800	19.800	7.800	11.200	13.500	
Rente meer berekend dan betaald	3.200	2.500	3.200	2.500	3.800	2.700	3.600	
Ondernemersinkomen	15.600	12.800	23.000	22.300	11.600	13.900	17.100	
Handenarbeid gezinsleden	4.400	2.000	3.400	2.400	7.800	2.600	6.000	
Gezinsinkomen uit bedrijf	20.000	14.800	26.400	24.700	19.400	16.500	23.100	

x) Op peenteelt gespecialiseerde bedrijven te Katwijk.

/- = negatief.

## BIJLAGE 5

### Algemene toelichting

#### a. De kosten en de opbrengsten

##### 1. Gewaardeerde kosten

De bedrijfsresultaten zijn bepaald volgens de bij het LEI gebruikelijke methode. Deze houdt in dat de berekening van rente en afschrijving van de duurzame produktiemiddelen in hoofdzaak is gebaseerd op de nieuwwaarde en dat kosten, welke niet tevens uitgaven zijn (handenarbeid van de ondernemer en zijn gezin, rente van eigen vermogen e.d.) zijn gewaardeerd.

Voor deze kostenwaardering zijn de benodigde gegevens op het bedrijf verzameld.

De berekening van de rente had plaats op basis van 67% over het - nader omschreven - in het bedrijf geïnvesteerde vermogen. Voor zover rente werd betaald is deze derhalve niet in aanmerking genomen.

De afschrijvingen zijn berekend op grond van bij het LEI bestaande inzichten met betrekking tot de economische levensduur en het waardeverloop van de onderscheiden duurzame produktiemiddelen. Ten aanzien van schuren, glasopstanden en verwarmingsinstallaties is een degressief dalend waardeverloop verondersteld (afschrijving tegen een afnemend percentage van de nieuwwaarde). Voor de overige slijtende produktiemiddelen is de afschrijving berekend op basis van een vast percentage van de nieuwwaarde. Als gevolg van de invoering van de nieuwe wet op de omzetbelasting is de nieuwwaarde van produktiemiddelen niet voor alle ondernemers in de tuinbouw gelijk. Voor de niet-ondernemers in de zin van de wet op de omzetbelasting - met name de ondernemers die gebruik maken van de Landbouwregeling - is de nieuwwaarde inclusief omzetbelasting. De betaalde omzetbelasting op investeringen komt geheel ten laste van deze ondernemers. Vrijwel alle bedrijven in deze gebieden die in het onderzoek zijn opgenomen maken gebruik van de Landbouwregeling.

Als vergoeding voor de arbeid, welke door de ondernemer en zijn gezinsleden is verricht, is alleen de handenarbeid in rekening gebracht. Voor een waardering van de kosten van leiding en toezicht door de ondernemer ontbreken namelijk de daartoe benodigde normatieve gegevens.

De kosten van de handenarbeid zijn berekend op basis van een taxatie van de door de ondernemer en zijn gezinsleden verrichte hoeveelheid handenarbeid. Deze arbeid is gewaardeerd overeenkomstig het loon (inclusief sociale lasten) volgens de Collectieve Arbeidsovereenkomst voor volwassen mannelijke en vrouwelijke arbeiders en jeugdigen, met dien verstande dat voor overuren geen toeslag op het normale uurtarief is toegepast. Op grond van deze CAO zijn voor ondernemers en gezinsleden een prestatietoeslag, vakantietoeslag en een "uitkering ineens" van f 400,- (voor jeugdigen minder) gecalculeerd.

Vervolgens is het loon verhoogd met diplomatoeslag voor alle werkenden ouder dan 22 jaar, alsmede een waarderingstoeslag voor hen die ouder zijn dan 20 jaar. Het berekende loon voor de ondernemer is inclusief voormanstoeslag.

##### 2. Betaalde kosten

De betaalde kosten over de boekjaren 1970 en 1970/71 waren ten tijde van het onderzoek nog niet bekend. Deze moesten derhalve worden begroot. Voor deze begroting is gebruik gemaakt van de fiscale boekhouding over het vorige boekjaar of van de bescheiden die de basis vormen voor de vaststelling van de fiscale jaarrekening over 1970 of 1970/71. Uit praktische overwegingen zijn de betaalde kosten voor de bedrijven die onder de "Landbouwregeling" vallen inclusief omzetbelasting opgenomen.

##### 3. Opbrengsten

Wat de opbrengsten betreft, de verkopen geschieden grotendeels via de veilingen. Deze verstrekten ons desgevraagd per deelnemer een opgave van de veilingomzet, alsmede van de door de tuinder ontvangen omzetbelasting.

De opbrengsten die niet via de veiling werden verkregen zijn, in samenwerking met de deelnemers, geschat tijdens het bezoek dat in 1971 aan de bedrijven werd gebracht. De opbrengsten zijn inclusief omzetbelasting opgenomen.

Mutaties in de waarde van de plantopstand zijn hetzij positief (waardestijging van jonge plantopstanden of uitbreiding van het areaal), hetzij negatief (afschrijving op volwas-



sen plantopstanden of inkrimping van het areaal) eveneens onder de opbrengsten verantwoord.

## b. Kengetallen

Vele cijfers (kosten, opbrengsten, vermogen, grondgebruik en arbeidsbezetting) zijn voor de onderscheiden groep in een gemiddelde per bedrijf tot uitdrukking gebracht. Dit gemiddelde is berekend door de totalen van de absolute cijfers te delen door het aantal bedrijven.

Het gezinsinkomen en de bestanddelen daarvan zijn gemiddeld per ondernemer, het arbeidsinkomen tevens in een gemiddelde per manjaar weergegeven.

### 1. Het netto-overschot

Het economische resultaat wordt tot uitdrukking gebracht door middel van het begrip netto-overschot. Het wordt gevormd door het verschil tussen de opbrengsten en de kosten.

In de kosten is geen bedrag opgenomen als vergoeding voor de functie van leiding en toezicht van de ondernemer. Daar dit kostenelement derhalve nog in het netto-overschot aanwezig is, mag dit laatste niet zonder meer worden aangezien voor de bedrijfseconomische winst.

### 2. Netto-overschot gemiddeld per bedrijf

De kosten, de opbrengsten en het netto-overschot zijn voor elke onderscheiden groep van bedrijven in een gemiddeld bedrag per bedrijf weergegeven. Behalve in absolute bedragen per bedrijf is het netto-overschot - ten behoeve van de vergelijkbaarheid met andere typen en takken van bedrijf - vervolgens door middel van de volgende verhoudingsgetallen tot uitdrukking gebracht.

### 3. Netto-overschot per f 100,- kosten

Dit kengetal is zowel in een gewogen als in een ongewogen gemiddelde tot uitdrukking gebracht. Bij de berekening van het gewogen kengetal is het totale netto-overschot van alle bedrijven van een groep gedeeld door 1% van het totaal van de kosten van die bedrijven. Voor de berekening van het ongewogen gemiddelde is deze deling voor elk bedrijf afzonderlijk verricht, waarna het gemiddelde van de kengetallen werd vastgesteld.

### 4. Netto-overschot per f 100,- geïnvesteerd vermogen per 1-1-1970 1)

Het geïnvesteerde vermogen is voorgesteld door het bedrag dat verkregen wordt door optelling van:

- de verkoopwaarde van de grond;
- de economische boekwaarde van de dode en levende inventaris;
- de normale behoefte aan vlottende middelen.

De berekeningen hiervan zijn gebaseerd op globale taxaties naar de toestand bij de aanvang van het kalenderjaar, zulks met de beperking dat ten aanzien van duurzame slijtende produktiemiddelen die geen betrekking hebben op schuren, glasopstanden en verwarmingsinstallaties is verondersteld dat zij op dat moment een waarde hadden van 50% van de nieuwwaarde. De economische boekwaarde is mede afhankelijk van de nieuwwaarde. De nieuwwaarde is voor de "Landbouwregelaars" steeds op 100% + 12% omzetbelasting gesteld.

### 5. Netto-overschot per manjaar arbeidsbezetting

Voor de berekening van dit kengetal is het netto-overschot gedeeld door de - tot volwaardige arbeidskrachten herleide en in manjaren uitgedrukte - arbeidsbezetting 2).

Voor de berekening van de arbeidsbezetting had een taxatie plaats van de arbeidstijd per arbeidskracht gedurende het boekjaar. De totale arbeidstijd per bedrijf werd vervolgens uitgedrukt in manjaren volwaardige arbeidskracht, waarbij voor arbeid door jeugdigen de volgende wegingscoëfficiënten werden toegepast.

14 jaar	30%	17 jaar	80%
15 jaar	45%	18 jaar	90%
16 jaar	65%	> 18 jaar	100%

Deze waarderingsnormen gelden voor arbeid verricht door mannen zowel als door vrouwen.

1) Deze investering omvat ook de bedrijfsonderdelen die door de ondernemer zijn gepacht.

2) Onder manjaar dient te worden verstaan het aantal arbeidsuren per jaar op CAO-basis, voor 1970 is het aantal arbeidsuren op ca. 2 040 uur vastgesteld.

## 6. Netto-overschot per ha grondoppervlakte

Onder grondoppervlakte is ten dele de beteelbare oppervlakte verstaan.

### c. Het inkomen

#### 1. Het arbeidsinkomen per manjaar

Van het inkomen per produktiefactor is alleen het arbeidsinkomen - per manjaar arbeidsbezetting - tot uitdrukking gebracht.

Onder het arbeidsinkomen is verstaan het bedrag dat door hen die arbeid in het bedrijf hebben verricht, te zamen als inkomen is genoten. Het is berekend door het netto-overschot te vermeerderen met het bedrag dat als kosten van arbeid is opgenomen. Na deling van dit inkomen door het aantal - tot volwaardige arbeidskrachten herleide - manjaren wordt het bedrag gevonden dat gemiddeld per manjaar als inkomen werd verkregen.

#### 2. Het inkomen van de ondernemer

Voorts is berekend welk bedrag uit de bedrijfsexploitatie aan de ondernemer ten deel viel. In de eerste plaats betreft dit de vergoeding, die bij de berekening van het netto-overschot, in de kosten is gecalculleerd voor de handenarbeid die door de ondernemer persoonlijk in het bedrijf is verricht. Voegen wij dit bedrag toe aan het netto-overschot, dan ontstaat het bedrag dat als arbeidsinkomen van de ondernemer is aangeduid.

De kosten bevatten voorts een rentevergoeding voor het vermogen dat in het bedrijf is geïnvesteerd. Voor zover het bedrag van deze vergoeding hoger is dan het bedrag dat door de ondernemer aan rente voor geleende gelden is betaald, vormt het verschil daarvan eveneens een bestanddeel van het inkomen van de ondernemer.

Bij toevoeging van laatstgenoemd inkomensbestanddeel aan het arbeidsinkomen van de ondernemer wordt het bedrag verkregen dat met ondernemersinkomen is aangeduid.

Ten slotte is ook het gezinsinkomen van de ondernemer voor zover uit het bedrijf verkregen tot uitdrukking gebracht. Dit bedrag betreft het ondernemersinkomen, verhoogd met het - als kosten gecalculleerde - bedrag voor de handenarbeid welke door gezinsleden in het bedrijf is verricht.

In de reeks Verslagen van het Landbouw-Economisch Instituut zijn op dit gebied onder meer reeds verschenen:

No. 4.34	Rentabiliteit van de groenteteelt in de open grond op het eiland IJsselmonde en in randgebieden van het Geestmerambacht voorlopige berekening 1969/1970, augustus 1970	f 3,50
No. 4.39	Rentabiliteit van het gespecialiseerde fruitteeltbedrijf oogstjaar 1969/1970, februari 1971	f 4,50
No. 4.41	Rentabiliteit van de tuinbouw in het Zuidhollands Glasdistrict over 1970, april 1971	f 4,50
No. 4.43	Rentabiliteit van de bloemisterij in Aalsmeer e.o. en Ter Aar e.o. over 1970, juli 1971	f 3,50
No. 4.46	Rentabiliteit van het kwekersbedrijf in de Bloem- bollenstreek en het Grootslag over 1970, januari 1972	f 4,50

Een volledige lijst van actuele LEI-publikaties is op aanvraag gratis verkrijgbaar.