

L. van Noort

No. 4.22

**RENTABILITEIT VAN DE GROENTETEELT  
IN DE OPEN GROND OP HET EILAND  
IJSSELMONDE EN IN RANDGEBIEDEN  
VAN HET GEESTMERAMBACHT**

**Voorlopige berekening 1968/1969**

Augustus 1969

L 26

4.22 A



**Landbouw-Economisch Instituut  
Afdeling Tuinbouw**

06620 : 1968-69

# Inhoud

	Blz.
WOORD VOORAF	5
HOOFDSTUK I	
OPZET EN METHODE VAN HET ONDERZOEK	7
§ 1. De steekproef	7
§ 2. De periode waarop het onderzoek betrekking heeft	8
§ 3. De groepering van de bedrijven	8
§ 4. Berekeningswijze en terminologie	9
HOOFDSTUK II	
SAMENVATTING VAN DE RESULTATEN VAN HET ONDERZOEK	10
§ 1. De bedrijfsresultaten	10
§ 2. De spreiding van de rentabiliteit	14
§ 3. De spreiding van het ondernemersinkomen	15
§ 4. Bedrijfsresultaten over 1968/69 in vergelijking met 1967/68	16
BIJLAGEN A	
IJSSELMONDE	19
A 1. Grondgebruik en arbeidsbezetting	20
A 2. Bedrijfsresultaten	21
A 3. Spreiding van het netto-overschot per f. 100,- kosten	22
A 4. Inkomen uit het bedrijf	23
BIJLAGEN B	
RANDGEBIEDEN VAN HET GEESTMERAMBACHT	25
B 1. Grondgebruik en arbeidsbezetting	26
B 2. Bedrijfsresultaten	27
B 3. Spreiding van het netto-overschot per f. 100,- kosten	28
B 4. Inkomen uit het bedrijf	29
BIJLAGE C	
ALGEMENE TOELICHTING	30

## Woord vooraf

In het kader van de algemene opdracht van het Ministerie van Landbouw en Visserij en het bedrijfsleven jaarlijks de bedrijfseconomische resultaten van de tuinbouw te onderzoeken, wordt in dit verslag een voorlopig overzicht gegeven van de bedrijfsresultaten in het teelt- en bewaar-seizoen 1968/69, van de teelt van groente en vroege aardappelen in de open grond op het eiland IJsselmonde en in randgebieden van het Geestmerambacht.

De cijfers berusten op een begroting, in het bijzonder waar het de (betaalde) kosten betreft. Deze begroting is gemaakt met behulp van een enquête op de deelnemende bedrijven, waarbij o.m. gebruik is gemaakt van de fiscale jaarrekeningen over 1967 of van bescheiden die de basis vormen voor de vaststelling van de fiscale jaarrekening over 1968. De opbrengsten werden aan de opgaven van de veilingen en overigens eveneens aan informatie van de bedrijven ontleend.

De definitieve resultaten zullen in 1970, te zamen met die van andere onderzochte tuinbouwcentra, in één verslag worden gedocumenteerd.

Dit onderzoek is verricht door L. van Noort onder leiding van A. Holkamp.

De Directeur,



(Dr. A. Maris)

Den Haag, augustus 1969

## HOOFDSTUK I

### Opzet en methode van het onderzoek

#### § 1. De steekproef

In dit verslag zijn bedrijfsresultaten opgenomen van 52 bedrijven. De gebieden van onderzoek omvatten de volgende gemeenten op het eiland IJsselmonde: Zwijndrecht, Hendrik-Ido-Ambacht, Heerjansdam, Ridderkerk, Barendrecht, Rotterdam (gedeeltelijk), Poortugaal en Rhoon; in de randgebieden van het Geestmerambacht: Heerhugowaard, Harenkarspel en Sint-Maarten. De steekproef bestaat uit bedrijven met een arbeidsbehoefte van meer dan 80% voor de teelt van groente en vroege aardappelen in de open grond en representeert alleen bedrijven die tenminste aan één man volledig emplooi opleveren en niet met andere takken van bedrijf zijn gemengd.

Als basis voor de keuze van de bedrijven hebben de gegevens van de Landbouwtelling 1965 gediend. Met inachtneming van de bestaande spreiding van de bedrijven naar bedrijfsgrootte en gemeente is de keuze van de bedrijven voor de steekproef willekeurig verricht.

Het percentage waarmee de bedrijven in opzet in het onderzoek zijn vertegenwoordigd is per gebied verschillend. Het eiland IJsselmonde is met 19%, de desbetreffende randgebieden van het Geestmerambacht zijn met 33% in de steekproef opgenomen. Deze verschillen in steekproefpercentages houden enerzijds verband met het aantal aanwezige bedrijven, anderzijds met de voor een betrouwbare weergave van de rentabiliteit minimaal te stellen eisen aan het aantal waarnemingen van de te vormen groepen van bedrijven.

Een uitgebreidere weergave van de structuur van de tuinbouw in de onderzochte gebieden en van de steekproeven die daaruit voor dit onderzoek zijn getrokken is in afzonderlijke publikaties 1) opgenomen. Deze publikaties zijn voor belangstellenden op aanvraag gratis beschikbaar.

---

1) "Universum en steekproef van de opengrondsgroenteteelt op gespecialiseerde bedrijven op het eiland IJsselmonde t.b.v. het rentabiliteitsonderzoek" (aanhangsel Verslagen No. 196).

"Universum en steekproef van de teelt van groente en vroege aardappelen in de open grond op gespecialiseerde bedrijven in randgebieden van het Geestmerambacht t.b.v. het rentabiliteitsonderzoek" (aanhangsel Verslagen No. 196).

## § 2. De periode waarop het onderzoek betrekking heeft

Voor de berekening van de resultaten van de bedrijven in de desbetreffende randgebieden van het Geestmerambacht zijn de opbrengsten van de oogst 1968 - ongeacht het tijdstip waarop deze zijn verkregen - verminderd met de kosten over het kalenderjaar 1968 of boekjaar 1968/69. Voor de bedrijven van IJsselmonde zijn de opbrengsten over de periode 1 mei 1968 tot 1 mei 1969 verminderd met de kosten over het kalenderjaar 1968 of boekjaar 1968/69. In de steekproef van het eiland IJsselmonde kwamen 22, in die van randgebieden van het Geestmerambacht 20 bedrijven voor met een boekjaar gelijk aan het kalenderjaar.

## § 3. De groepering van de bedrijven

De opengrondsbedrijven van IJsselmonde zijn enerzijds onderscheiden naar intensieve en extensieve teelten in de open grond, anderzijds naar grotere en kleinere bedrijven. Het aantal bedrijven van elk dezer subgroepen is vrij klein. Toch meenden wij deze onderscheiding te moeten maken, enerzijds ter wille van de vergelijkbaarheid met vorige jaren (IJsselmonde), anderzijds in verband met de grote rentabiliteitsverschillen die met name tussen grotere en kleinere bedrijven werden geconstateerd.

### IJsselmonde

	Aantal bedrijven
<hr/>	
1e onderscheiding	
Jaarkosten > f. 15 000,- per ha (intensieve teelten)	12
Jaarkosten < f. 15 000,- per ha (extensieve teelten)	12
2e onderscheiding	
Jaarkosten > f. 50 000,- per bedrijf (grotere bedrijven)	12
Jaarkosten < f. 50 000,- per bedrijf (kleinere bedrijven)	12

De groep "grotere bedrijven" bestaat uit 5 bedrijven met intensieve teelten en 7 bedrijven met extensieve teelten. Voor de groep "kleinere bedrijven" bedraagt dit aantal bijgevolg respectievelijk 7 en 5.

De bedrijven van randgebieden van het Geestmerambacht zijn enerzijds gegroepeerd naar de mate waarin de arbeidsbehoefte voor de teelt van sluitkool deel uitmaakt van de totale arbeidsbehoefte, anderzijds naar grotere en kleinere bedrijven.

### Randgebieden van het Geestmerambacht

	Aantal bedrijven per groep
<hr/>	
1e onderscheiding	
Arbeidsbehoefte van de teelt van sluitkool in procenten van de totale arbeidsbehoefte	
> 35%	16
< 35%	12

## Randgebieden van het Geestmerambacht (vervolg)

	Aantal bedrijven per groep
2e onderscheiding	
Jaarkosten > f. 34 000,- per bedrijf (grotere bedrijven)	14
Jaarkosten < f. 34 000,- per bedrijf (kleinere bedrijven)	14

De groep "grotere bedrijven" bestaat uit 7 bedrijven met meer dan 35% sluitkool en 7 bedrijven met minder dan 35% sluitkool. Voor de groep kleinere bedrijven bedraagt dit aantal derhalve respectievelijk 9 en 5.

### § 4. Berekeningswijze en terminologie

Voor een toelichting van de wijze waarop de bedrijfsuitkomsten werden berekend en van de begrippen die daarbij zijn gehanteerd wordt verwezen naar bijlage C.

## HOOFDSTUK II

### Samenvatting van de resultaten van het onderzoek

#### § 1. De bedrijfsresultaten

In de bijlagen A 1 en B 1 van dit verslag zijn gedetailleerde gegevens opgenomen betreffende grondgebruik en arbeidsbezetting. De bijlagen A 2 en B 2 geven een specificatie van kosten, opbrengsten en netto-overschot en bevatten kengetallen waarin de rentabiliteit en het inkomen tot uitdrukking zijn gebracht.

Voor het gemiddelde opengrondsbedrijf in IJsselmonde werd een netto-overschot van f. 2000,- vastgesteld ofwel f. 4,- per f. 100,- kosten. Voor de bedrijven met relatief meer intensieve teelten - waarvan op 44% van de oppervlakte twee of meer gewassen werden verbouwd - is een verlies van f. 5,- per f. 100,- kosten becijferd. Dit in tegenstelling tot de bedrijven met relatief meer extensieve teelten, waarvoor een netto-overschot van f. 11,- per f. 100,- kosten is berekend. Op deze bedrijven - zie ook bijlage A 1 - neemt de teelt van spruiten gemiddeld de belangrijkste plaats in. Het blijkt echter dat op 6 bedrijven, waarvan de teelt van spruiten meer dan 50% van de totale oppervlakte tuinbouw uitmaakt, gemiddeld een netto-overschot van f. 22,- per f. 100,- kosten werd becijferd. Voor de 6 bedrijven met minder dan 50% spruiten bedroeg het verlies f. 13,- per f. 100,- kosten. Door de eventuele invloed van andere factoren, alsmede op grond van het geringe aantal bedrijven moet wel enig voorbehoud ten aanzien van voornoemde rentabiliteitscijfers worden gemaakt. Voorts blijkt uit tabel 1 (zie blz. 11) dat de bedrijfsresultaten van de "grotere bedrijven" in IJsselmonde aanmerkelijk beter waren dan die van de "kleinere bedrijven".

In de randgebieden van het Geestmerambacht waren de resultaten voor elke onderscheiden groep van bedrijven verliesgevend. Er is nauwelijks verschil in verliesgevendheid tussen de bedrijven met meer of minder dan 35% sluitkool. Bij de tweede onderscheiding blijkt dat de "grotere bedrijven" aanmerkelijk minder verliesgevend waren dan de "kleinere".

Het netto-overschot per f. 100,- kosten is in tabel 1 zowel in een gewogen als in een ongewogen gemiddelde tot uitdrukking gebracht. Bij de berekening van het gewogen kengetal is het totale netto-overschot van alle bedrijven van een groep gedeeld door 1% van het totaal van de kosten van die bedrijven. Voor de berekening van het ongewogen gemiddelde is deze deling voor elk bedrijf afzonderlijk verricht, waarna het gemiddelde van de kengetallen werd vastgesteld. In tegenstelling tot het gewogen gemiddelde, waarin een groot bedrijf zwaarder meetelt dan een klein

Tabel 1. Samenvatting van de voorlopige berekende resultaten over 1968/69 (gemiddeld per bedrijf)

IJsselmonde	Alle	Bedrijven met		Grotere	Kleinere
	bedrij- ven	relatief intens.	meer extens.	bedrij- ven	bedrij- ven
		teelten	teelten		
Aantal bedrijven	24	12	12	12	12
Tuinb. in de open grond (are)	407	248	566	618	196
Arbeidsbezetting (manjaren)	2,60	2,56	2,64	3,61	1,60
Geïnvest. verm. per 1-1-'68	125 000	96 000	154 000	187 000	64 000
Idem per manjaar	48 000	38 000	58 000	52 000	40 000
Opbrengsten	57 400	51 500	63 400	88 600	26 300
Kosten	55 400	54 000	56 900	78 600	32 300
Netto-overschot	2 000	2 500	6 500	10 000	6 000
Netto-overschot:					
per f. 100,- kosten (gewogen)		4 %	5	11	13 %
per f. 100,- kosten (ongew.)	%	6 %	8 %	4	11 %
per f. 100,- geïnvest. verm.		2 %	3	4	5 %
per manjaar		800	1 000	2 500	2 800
per ha beteembare oppervlakte		400 %	800	1 000	1 300 %
Inkomen:					
arbeidsinkomen per manjaar	12 300	10 600	13 900	14 300	7 600
arbeidsink. v.d. ondern. 1)	15 700	12 700	18 600	20 000	8 200
ondernemersinkomen 1)	17 600	14 900	20 100	22 100	9 600
Randgebieden van het Geestmerambacht					
	Alle	Bedrijven met		Grotere	Kleinere
	bedrij- ven	> 35%	< 35%	bedrij- ven	bedrij- ven
		sluitk.	sluitk.		
Aantal bedrijven	28	16	12	14	14
Tuinb. in de open grond (are)	477	429	542	652	303
Arbeidsbezetting (manjaren)	1,72	1,55	1,95	2,25	1,19
Geïnvest. verm. per 1-1-'68	97 000	86 000	111 000	134 000	60 000
Idem per manjaar	56 000	55 000	57 000	60 000	50 000
Opbrengsten	35 800	32 000	40 700	52 400	19 200
Kosten	39 100	34 300	45 400	53 100	25 000
Netto-overschot	3 300	2 300	4 700	700	5 800
Netto-overschot:					
per f. 100,- kosten (gewogen)	%	8 %	7 %	10	1 %
per f. 100,- kosten (ongew.)	%	14 %	12 %	16	2 %
per f. 100,- geïnvest. verm.	%	3 %	3 %	4	1 %
per manjaar	%	1 900	1 500	2 400	300
per ha beteembare oppervlakte	%	600 %	500 %	700	0 %
Inkomen:					
arbeidsinkomen per manjaar	9 200	10 000	8 300	10 600	6 500
arbeidsink. v.d. ondern. 1)	10 000	11 300	8 100	13 300	6 200
ondernemersinkomen 1)	13 100	14 100	11 700	17 100	8 500

1) Per ondernemer.

% = negatief.



bedrijf, wordt het ongewogen gemiddelde niet door de bedrijfsgrootte beïnvloed. Het feit dat voor alle onderscheiden groepen van bedrijven de ongewogen rentabiliteit gemiddeld ongunstiger is dan de gewogen rentabiliteit, wijst er dan ook op dat de "grotere bedrijven" winstgevender of minder verliesgevend zijn geweest dan de "kleinere"; dit wordt in tabel 2 bevestigd.

Tabel 2. De betrekking tussen de onderscheiding naar bedrijfstype en bedrijfsgrootte t.a.v. het netto-overschot per f. 100,- kosten

IJsselmonde	Alle bedrijven		Bedrijven met relatief meer			
			intensieve teelten		extensieve teelten	
Bedrijfsgrootte op basis van jaarkosten	aantal bedrijven	rentabiliteit 1)	aantal bedrijven	rentabiliteit 1)	aantal bedrijven	rentabiliteit 1)
Grotere bedrijven	12	11	5	0	7	19
Kleinere bedrijven	12	23	7	14	5	36
Totaal	24	6	12	8	12	4

Randgebieden van het Geestmerambacht	Alle bedrijven		Bedrijven met			
			> 35% sluitkool		< 35% sluitkool	
Bedrijfsgrootte op basis van jaarkosten	aantal bedrijven	rentabiliteit 1)	aantal bedrijven	rentabiliteit 1)	aantal bedrijven	rentabiliteit 1)
Grotere bedrijven	14	2	7	0	7	4
Kleinere bedrijven	14	25	9	21	5	32
Totaal	28	14	16	12	12	16

1) Netto-overschot per f. 100,- kosten (ongewogen gemiddelde).

% = negatief.

In tabel 3 (zie blz. 13) zijn de bedrijfsresultaten voorgesteld per ha (beteelbare oppervlakte). Hieruit blijkt o.a. dat de arbeidskosten van de bedrijven in IJsselmonde en de randgebieden van het Geestmerambacht respectievelijk 54% en 49% uitmaken van de totale kosten. De arbeidskosten per ha zijn echter in beide gebieden (vooral in IJsselmonde) voor de "grotere bedrijven" aanmerkelijk lager dan voor de "kleinere".

Tabel 3. Resultaten over 1968/69 per ha beteelbare oppervlakte (voorlopige cijfers)

IJsselmonde	Alle bedrij- ven	Bedrijven met relatief meer		Grotere bedrij- ven	Kleinere bedrij- ven
		intens. teelten	extens. teelten		
Aantal bedrijven	24	12	12	12	12
Arbeidsbezetting (manjaren)	0,54	0,78	0,42	0,48	0,77
Geïnvest. verm. per 1-1-'68	26 000	29 000	24 000	25 000	31 000
<b>Kosten</b>					
Afschrijvingen	900	1 300	600	700	1 200
Huur en pacht	800	600	900	800	900
Rente	500	1 000	300	500	800
Arbeidskosten	6 200	9 000	4 800	5 600	8 700
Materialen	1 900	2 900	1 300	1 700	2 400
D.v.d. en overige kosten	1 200	1 600	1 100	1 200	1 500
Totaal	11 500	16 400	9 000	10 500	15 500
<b>Opbrengsten</b>					
Groente, vroege aardappelen	11 500	15 100	9 600	11 300	12 300
Overige opbrengsten	400	500	400	500	300
Totaal	11 900	15 600	10 000	11 800	12 600
Netto-overschot	400 %	800	1 000	1 300	% 2 900
Idem per f. 100,- kosten	4 %	5	11	13	% 18

Randgebieden van het Geestmerambacht	Alle bedrij- ven	Bedrijven met		Grotere bedrij- ven	Kleinere bedrij- ven
		> 35% sluitk.	< 35% sluitk.		
Aantal bedrijven	28	16	12	14	14
Arbeidsbezetting (manjaren)	0,31	0,35	0,28	0,29	0,36
Geïnvest. verm. per 1-1-'68	17 000	19 000	16 000	17 000	18 000
<b>Kosten</b>					
Afschrijvingen	500	500	500	500	500
Huur en pacht	200	100	200	200	100
Rente	800	1 100	700	800	900
Arbeidskosten	3 400	4 000	3 000	3 200	4 100
Materialen	1 000	900	1 000	1 000	800
D.v.d. en overige kosten	1 100	1 100	1 100	1 100	1 100
Totaal	7 000	7 700	6 500	6 800	7 500
<b>Opbrengsten</b>					
Groente, vroege aardappelen	5 200	6 100	4 400	5 300	4 900
Overige opbrengsten	1 200	1 100	1 400	1 500	800
Totaal	6 400	7 200	5 800	6 800	5 700
Netto-overschot	% 600 %	% 500 %	% 700 %	% 0	% 1 800
Idem per f. 100,- kosten	% 8 %	% 7 %	% 10 %	% 1	% 23

% = negatief.

## § 2. De spreiding van de rentabiliteit

In de bijlagen A 3 en B 3 is de spreiding van de (ongewogen) gemiddelde rentabiliteit - voorgesteld door het netto-overschot per f. 100,- kosten - grafisch weergegeven. In tabel 4 is deze spreiding voor elk van de onderscheiden groepen van bedrijven samengevat. Het percentage winstgevende bedrijven bedroeg voor de bedrijven op IJsselmonde en in de randgebieden van het Geestmerambacht respectievelijk 50% en 29%. De winstgevende bedrijven op IJsselmonde en in de randgebieden van het

Tabel 4. Spreiding van het netto-overschot per f. 100,- kosten  
(aantal bedrijven per rentabiliteitsklasse in procenten)

IJsselmonde	Alle bedrij- ven	Bedrijven met relatief meer intens. extens. teelten teelten		Grotere bedrij- ven	Kleinere bedrij- ven
Aantal bedrijven	24	12	12	12	12
Rentabiliteitsklasse	%	%	%	%	%
Negatief:					
>40	17	8	25	-	33
40-20	16	16	17	16	16
20- 0	17	34	-	9	26
Totaal verliesgevend	50	58	42	25	75
Positief:					
0-20	34	34	33	42	25
20-40	12	8	17	25	-
>40	4	-	8	8	-
Totaal winstgevend	50	42	58	75	25
	100	100	100	100	100
Randgebieden van het Geestmerambacht	Alle bedrij- ven	Bedrijven met > 35% sluitk. < 35% sluitk.		Grotere bedrij- ven	Kleinere bedrij- ven
Aantal bedrijven	28	16	12	14	14
Rentabiliteitsklasse	%	%	%	%	%
Negatief:					
>40	17	18	16	14	21
40-20	25	32	17	7	44
20- 0	29	19	42	36	21
Totaal verliesgevend	71	69	75	57	86
Positief:					
0-20	18	19	17	22	14
20-40	8	6	8	14	-
>40	3	6	-	7	-
Totaal winstgevend	29	31	25	43	14
	100	100	100	100	100

Geestmerambacht vertegenwoordigden achtereenvolgens 70% en 42% van de totale opbrengsten per gebied. Hieruit blijkt - evenals uit § 1 - dat de "grotere bedrijven" rendabeler waren dan de "kleinere".

Ter voorkoming van misverstand dient hierbij te worden opgemerkt, dat onder winstgevende bedrijven zijn verstaan bedrijven, waarvan de opbrengsten hoger zijn dan de kosten (het verschil is het netto-overschot). In de kosten zijn vergoedingen begrepen voor de handarbeid van de ondernemer en de gezinsleden, alsmede een rentevergoeding van 6% over het per 1-1-1968 geïnvesteerde vermogen.

### § 3. De spreiding van het ondernemersinkomen

Van het gemiddelde ondernemersinkomen (dat in de bijlagen A 4 en B 4 naar bestanddelen is gespecificeerd) is in tabel 5 de verdeling weergegeven door vermelding van het aantal ondernemers (in procenten) per inkomensklasse.

Een ondernemersinkomen van meer dan f. 25 000,- werd voor 24% van de ondernemers op IJsselmonde en voor 17% van de ondernemers in de randgebieden van het Geestmerambacht vastgesteld. Een inkomen van f. 0 tot f. 10 000,- werd in beide gebieden door 33% van de ondernemers verkregen. Een negatief inkomen werd voor 7% van de ondernemers in de randgebieden van het Geestmerambacht vastgesteld. Deze ondernemers hebben dus geen vergoeding ontvangen voor hun arbeid, noch een rentevergoeding voor hun vermogen.

Tabel 5. Spreiding van het ondernemersinkomen  
(aantal ondernemers per inkomensklasse in procenten)

IJsselmonde	Alle bedrij- ven	Bedrijven met		Grotere bedrij- ven	Kleinere bedrij- ven
		relatief intens. teelten	meer extens. teelten		
Aantal bedrijven	24	12	12	12	12
Aantal ondernemers	33	16	17	21	12
Inkomensklasse	%	%	%	%	%
f. 0 - < f. 5 000,-	21	18	24	9	41
f. 5 000,- - < f. 10 000,-	12	13	12	10	17
f. 10 000,- - < f. 15 000,-	6	13	-	-	17
f. 15 000,- - < f. 25 000,-	37	44	29	43	25
f. 25.000,- - > f. 25 000,-	24	12	35	38	-
	100	100	100	100	100

Tabel 5 (vervolg) Spreiding van het ondernemersinkomen  
(aantal ondernemers per inkomensklasse in procenten)

Randgebieden van het Geestmerambacht	Alle bedrij- ven	Bedrijven met		Grotere bedrij- ven	Kleinere bedrij- ven
		> 35% sluitk.	< 35% sluitk.		
Aantal bedrijven	28	16	12	14	14
Aantal ondernemers	30	18	12	16	14
Inkomensklasse	%	%	%	%	%
Negatief	7	11	-	6	7
f. 0 - < f. 5 000,-	20	11	33	6	35
f. 5 000,- - < f. 10 000,-	13	17	9	7	22
f. 10 000,- - < f. 15 000,-	13	6	25	19	7
f. 15 000,- - < f. 25 000,-	30	33	25	31	29
f. 25 000,- - > f. 25 000,-	17	22	8	31	-
	100	100	100	100	100

#### § 4. Bedrijfsresultaten over 1968/'69 in vergelijking met 1967/'68

Bij een vergelijking van de bedrijven die zowel over 1967/'68 als over 1968/'69 aan het onderzoek hebben deelgenomen, blijkt dat de kosten in beide gebieden zijn gestegen met circa 4%. Hiervan is ongeveer 3% een gevolg van stijging van de arbeidskosten. Deze 3% is - voorzover het de bedrijven van IJsselmonde betreft - het saldo van enerzijds een stijging van het loonniveau (4,5%), anderzijds een inkrimping van de arbeidsbezetting (1,5%). De arbeidsbezetting van de bedrijven in de randgebieden van het Geestmerambacht is nauwelijks gewijzigd.

De opbrengsten van de opengrondsbedrijven op IJsselmonde en in de randgebieden van het Geestmerambacht stegen met resp. 8 en 45%. Mede onder invloed hiervan verkregen de bedrijven op IJsselmonde een verbetering van de rentabiliteit van  $\frac{1}{\%}$  f. 1,- in 1967/'68 tot f. 4,- in 1968/'69. De opbrengstenstijging van de bedrijven in de randgebieden van het Geestmerambacht heeft in sterke mate bijgedragen tot een verkleining van het verlies, nl. van  $\frac{1}{\%}$  f. 34,- in 1967/'68 tot  $\frac{1}{\%}$  f. 8,- in 1968/'69.

Tabel 6. Bedrijfsresultaten over 1968/'69 in vergelijking met 1967/'68  
(voorlopige cijfers gemiddeld per bedrijf)

	IJsselmonde		Randgebieden v/h Geestmerambacht	
	1967/68	1968/69	1967/68	1968/69
Aantal bedrijven	24	24	28	28
Tuinbouw in de open grond are	416	407	460	477
Tuinbouw onder glas are	12	12	2	2
Akkerbouw en grasland are	75	61	82	76
Totaal beteelbare oppervl. are	503	480	544	555
Arbeidsbezetting manjaren	2,69	2,60	1,69	1,72
<b>Kosten</b>				
Afschrijvingen, rente, huur en pacht	11 000	10 700	8 100	8 400
Arbeidskosten	28 500	29 900	17 900	19 100
Materialen	8 700	9 000	5 800	5 500
Werk door derden en overige kosten	5 300	5 800	5 800	6 100
Totale kosten	53 500	55 400	37 600	39 100
Totale opbrengsten	53 000	57 400	24 700	35 800
Netto-overschot	‰ 500	2 000	‰12 900	‰ 3 300
Netto-overschot per f. 100,- kosten	‰ 1	4	‰ 34	‰ 8
<b>Inkomen</b>				
Arbeidsinkomen per manjaar	10 400	12 300	3 000	9 200
Arbeidsinkomen v/d ondernemer 1)	13 200	15 700	800	10 000
Ondernemersinkomen 1)	15 200	17 600	4 100	13 100

1) Gemiddeld per ondernemer.

‰ = negatief.

**BIJLAGEN A**  
**IJSSELMONDE**

## BIJLAGE A 1

Grondgebruik (in are) en arbeidsbezetting over 1968 (gemiddeld per bedrijf) - Ljsselmonde

	Alle bedrijven		Bedrijven met relatief meer intensieve teelten		Grotere bedrijven		Kleinere bedrijven	
	are	teelten	are	teelten	are	teelten	are	teelten
Aantal bedrijven	24		12		12		12	
Aantal ramen platglas	220		230		260		180	
Opengrondstuinbouw								
Groente (één gewas per jaar):								
spruiten	205		66	346	371		40	
bloemkool	20		9		14		25	
sluitkool	16		11	20	7		24	
poot- en zaaituien	14		5	22	22		6	
knolselderij	8		9	6	15		1	
witlofpennen	13		13	15	19		9	
overige groenten	16		23	9	23		8	
Totaal groente (één gewas per jaar)	292		136	448	471		113	
Groente (twee of meer gewassen per jaar)	95		110	80	130		60	
Vroege aardappelen	12		1	24	17		8	
Overige producten	4		-	7	-		7	
Braakland	4		1	7	-		8	
Totaal opengrondstuinbouw	407		248	566	618		196	
Tuinbouw onder staand glas	8		12	4	12		4	
Tuinbouw onder plat glas	4		4	4	5		4	
Totaal tuinbouw	419		264	574	635		204	
Landbouw en veeteelt	61		66	56	116		5	
Verhuurd	-		-	-	-		-	
Erf, blijvende paden, enz.	25		23	27	32		19	
Totale kadastrale oppervlakte	505		353	657	783		228	
Waarvan eigendom	44		84	4	55		33	
Aantal ondernemers per bedrijf	1,37		1,33	1,42	1,75		1,00	
Arbeid van de ondernemer(s)	1,59		1,56	1,62	2,02		1,16	
Arbeid van gezinsleden	0,32		0,30	0,35	0,41		0,24	
Arbeid van vast personeel	0,50		0,55	0,45	1,00		-	
Arbeid van los personeel	0,19		0,15	0,22	0,18		0,20	
Totale arbeidsbezetting	2,60		2,56	2,64	3,61		1,60	
Arbeid door ondernemers en gezinsleden (in %)	74		73	74	67		88	



BEIJLAGE A 2

Bedrijfsresultaten over 1968/69 (voorlopige cijfers, gemiddeld per bedrijf) - IJsselmonde

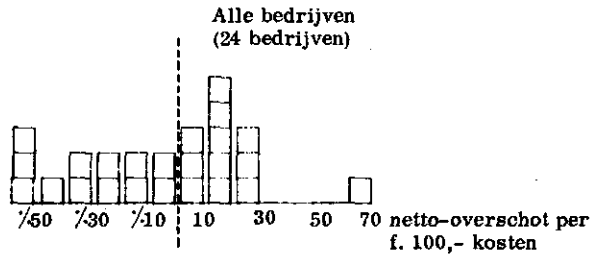
	Alle bedrijven	Bedrijven met relatief meer intensieve teelten	Grotere bedrijven	Kleinere bedrijven
Aantal bedrijven	24	12	12	12
Aantal bedrijven in procenten	100	50	50	50
Omzet in procenten	100	45	77	23
Gehvesteerd vermogen per 1-1-1968	125 000	96 000	187 000	64 000
Kosten:		154 000		
Afschrijvingen	4 100	4 400	5 500	2 600
Huur en pacht	4 000	2 000	6 200	1 800
Rente	2 600	3 200	3 700	1 600
Arbeid ondernemers	19 600	19 900	26 100	14 200
Arbeid gezinsleden	3 300	3 200	4 000	2 600
Arbeid betaald personeel	7 000	7 000	12 600	1 800
Materialen	9 000	9 700	13 000	5 000
Diensten van derden en overige kosten	5 800	5 100	8 500	3 200
Totaal	55 400	54 000	78 600	32 300
Opbrengsten:				
groente, vroege aardappelen	55 200	49 900	84 800	25 700
Overige opbrengsten	2 200	1 600	3 800	600
Totaal	57 400	51 500	88 600	26 300
Netto-overschot	2 000	2 500	10 000	6 000
Netto-overschot:				
per f. 100,- kosten (gewogen)	4	5	13	18
per f. 100,- kosten (ongewogen)	6	8	11	23
per f. 100,- gehvesteerd vermogen	2	3	5	9
per manjaar	800	1 000	2 800	3 700
per ha beteelbare oppervlakte	400	800	1 300	2 900
Inkomsten				
Arbeidsinkomen per manjaar	12 300	10 600	14 300	7 600
Arbeidsinkomen van de ondernemer 1)	15 700	12 700	20 000	8 200
Ondernemersinkomen 1)	17 600	14 900	22 100	9 600

1) Per ondernemer.

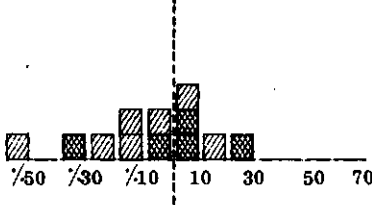
% = negatief.

BIJLAGE A 3

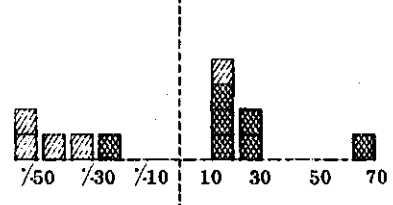
IJsselmonde - Spreiding van het netto-overschot per f. 100,- kosten  
(elk vakje stelt een bedrijf voor)



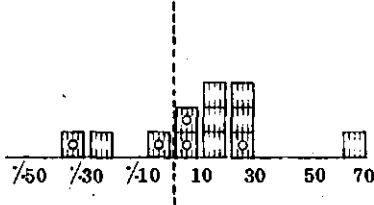
Bedrijven met relatief meer intensieve  
teelten (12 bedrijven)



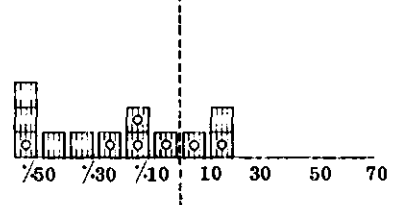
Bedrijven met relatief meer extensieve  
teelten (12 bedrijven)



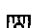
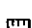


Grotere bedrijven  
(12 bedrijven)



Kleinere bedrijven  
(12 bedrijven)



-  Grotere bedrijven.
-  Kleinere bedrijven.
-  Bedrijven met intensieve teelten.
-  Bedrijven met extensieve teelten.

BIJLAGE A 4

Inkomen uit bedrijf over 1968/69 (voorlopige cijfers gemiddeld per ondernemer) - IJsselmonde

	Alle bedrijven	Bedrijven met relatief meer intensieve teelten	12	12	12	Grotere bedrijven	Kleinere bedrijven
Aantal bedrijven	24	12	12	12	12	12	12
Aantal ondernemers	33	16	17	17	21	21	12
Netto-overschot	1 400	% 1 900	4 600	4 600	5 700	5 700	% 6 000
Handenarbeid ondernemer	14 300	14 600	14 000	14 000	14 300	14 300	14 200
Arbeidsinkomen van de ondernemer	15 700	12 700	18 600	18 600	20 000	20 000	8 200
Rente meer berekend dan betaald	1 900	2 200	1 500	1 500	2 100	2 100	1 400
Ondernemersinkomen	17 600	14 900	20 100	20 100	22 100	22 100	9 600
Handenarbeid gezinsleden	2 400	2 400	2 400	2 400	2 300	2 300	2 500
Gezinsinkomen uit bedrijf	20 000	17 300	22 500	22 500	24 400	24 400	12 100

% = negatief.

**BIJLAGEN B**

**RANDGEBIEDEN VAN HET GEESTMERAMBACHT**



BEJLAGE B 2

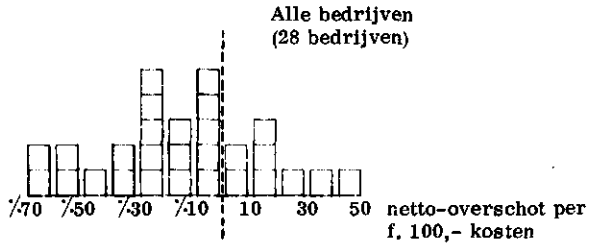
Bedrijfsresultaten over 1968/69 (voorlopige cijfers, gemiddeld per bedrijf) - Randgebieden van het Gesstmerambacht

	Alle bedrijven		Bedrijven met		Grotere bedrijven	Kleinere bedrijven
	> 35% sluitkool	< 35% sluitkool	> 35% sluitkool	< 35% sluitkool		
Aantal bedrijven	28	16	12	14	14	14
Aantal bedrijven in procenten	100	57	43	50	50	50
Omzet in procenten	100	52	48	72	72	28
Gethvesteerd vermogen per 1-1-1968	97 000	86 000	111 000	134 000	134 000	60 000
<b>Kosten</b>						
Afschrijvingen	2 700	2 400	3 200	4 000	4 000	1 500
Huur en pacht	900	400	1 700	1 500	1 500	300
Rente	4 800	4 600	5 000	6 500	6 500	3 000
Arbeid ondernemer(s)	14 000	14 900	12 800	16 000	16 000	12 100
Arbeid gezinsleden	2 900	1 800	4 300	4 500	4 500	1 200
Arbeid betaald personeel	2 200	1 100	3 700	4 000	4 000	400
Materialen	5 500	4 200	7 200	8 200	8 200	2 800
Diensten van derden en overige kosten	6 100	4 900	7 500	8 400	8 400	3 700
Totaal	39 100	34 300	45 400	53 100	53 100	26 000
<b>Opbrengsten</b>						
Groente, vroege aardappelen	28 800	27 100	31 000	41 100	41 100	16 500
Overige opbrengsten	7 000	4 900	9 700	11 300	11 300	2 700
Totaal	35 800	32 000	40 700	52 400	52 400	19 200
<b>Netto-overschot</b>	% 3 300	% 2 300	% 4 700	% 7 00	% 7 00	% 5 800
<b>Netto-overschot:</b>						
per f. 100,- kosten (gewogen)	% 8	% 7	% 10	% 1	% 1	% 23
per f. 100,- kosten (ongewogen)	% 14	% 12	% 16	% 2	% 2	% 25
per f. 100,- kosten gethvesteerd vermogen	% 3	% 3	% 4	% 1	% 1	% 10
per manjaar	% 1 900	% 1 500	% 2 400	% 300	% 300	% 4 900
per ha beteelbare oppervlakte	% 600	% 500	% 700	% 0	% 0	% 1 800
<b>Inkomen</b>						
Arbeidsinkomen per manjaar	9 200	10 000	8 300	10 600	10 600	6 500
Arbeidsinkomen van de ondernemer 1)	10 000	11 300	8 100	13 300	13 300	6 200
Ondernemersinkomen 1)	13 100	14 100	11 700	17 100	17 100	8 500

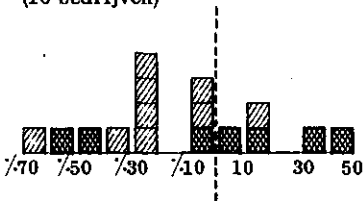
1) Per ondernemer. % = negatief.

BIJLAGE B 3

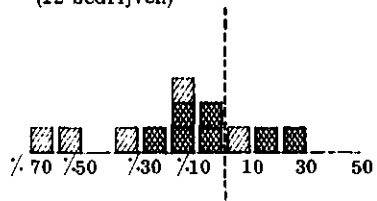
Randgebieden van het Geestmerambacht - Spreiding van het netto-overschot per f. 100,- kosten  
(elk vakje stelt een bedrijf voor)



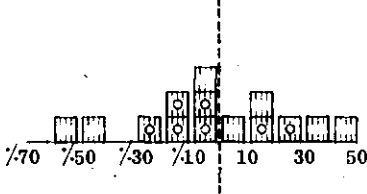
Bedrijven met meer dan 35% sluitkool  
(16 bedrijven)



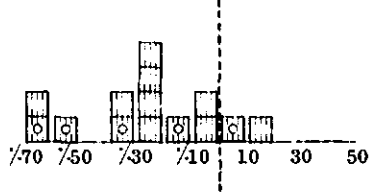
Bedrijven met minder dan 35% sluitkool  
(12 bedrijven)







Grotere bedrijven  
(14 bedrijven)



Kleinere bedrijven  
(14 bedrijven)



-  Grotere bedrijven.
-  Kleinere bedrijven.
-  Bedrijven met minder dan 35% sluitkool.
-  Bedrijven met meer dan 35% sluitkool.

BIJLAGE B 4

Inkomen uit bedrijf over 1968/69 (voorlopige cijfers, gemiddeld per ondernemer) - Randgebieden van het Geestmerambacht

	Alle bedrijven	> 35% sluitkool	Bedrijven met < 35% sluitkool	Grotere bedrijven	Kleinere bedrijven
Aantal bedrijven	28	16	12	14	14
Aantal ondernemers	30	18	12	16	14
Netto-overschot	3100	2000	4700	600	5900
Handenarbeid ondernemers	13100	13300	12800	13900	12100
Arbeidsinkomen van de ondernemer	10000	11300	8100	13300	6200
Rente meer berekend dan betaald	3100	2800	3600	3800	2300
Ondernemersinkomen	13100	14100	11700	17100	8500
Handenarbeid gezinsleden	2700	1600	4300	4000	1200
Gezinsinkomen uit bedrijf	15800	15700	16000	21100	9700

% = negatief.



## BIJLAGE C

### Algemene toelichting

#### a. De kosten en de opbrengsten

##### 1. Gewaardeerde kosten

De bedrijfsresultaten zijn bepaald volgens de bij het L.E.I. gebruikelijke methode. Deze houdt in dat de berekening van rente en afschrijving van de duurzame produktiemiddelen is gebaseerd op de nieuwwaarde en dat kosten, welke niet tevens uitgaven zijn (handenarbeid van de ondernemer en zijn gezin, rente van eigen vermogen e.d.) zijn gewaardeerd.

Voor deze kostenwaardering zijn de benodigde gegevens op het bedrijf verzameld.

De berekening van de rente had plaats op basis van 6% over het - nader omschreven - in het bedrijf geïnvesteerde vermogen. Voor zover rente werd betaald is deze derhalve niet in aanmerking genomen.

De afschrijvingen zijn berekend op grond van bij het L.E.I. bestaande inzichten met betrekking tot de economische levensduur en het waardeverloop van de onderscheiden duurzame produktiemiddelen. Ten aanzien van schuren, glasopstanden en verwarmingsinstallaties is een degressief dalend waardeverloop verondersteld (afschrijving tegen een afnemend percentage van de nieuwwaarde). Voor de overige slijtende produktiemiddelen is de afschrijving berekend op basis van een vast percentage van de nieuwwaarde.

Als vergoeding voor de arbeid, welke door de ondernemer en zijn gezinsleden is verricht, is alleen de handenarbeid in rekening gebracht. Voor een waardering van de kosten van leiding en toezicht door de ondernemer ontbreken namelijk de daartoe benodigde normatieve gegevens.

De kosten van de handenarbeid zijn berekend op basis van een taxatie van de door de ondernemer en zijn gezinsleden verrichte hoeveelheid handenarbeid. Deze arbeid is gewaardeerd overeenkomstig het loon (inclusief sociale lasten) volgens de Collectieve Arbeidsovereenkomst voor volwassen mannelijke en vrouwelijke arbeiders en jeugdigen, met dien verstande dat voor overuren geen toeslag op het normale uurtarief is toegepast. Op grond van deze C.A.O. zijn voor ondernemers en gezinsleden differentiatietoeslag, vakantietoeslag en prestatietoeslag gecalculeerd.

Vervolgens is het loon verhoogd met diplomatoeslag voor alle werkenden ouder dan 22 jaar, alsmede een waarderingstoeslag voor hen die ouder zijn dan 20 jaar. Het berekende loon voor de ondernemer is inclusief voormanstoeslag.

##### 2. Betaalde kosten

De betaalde kosten over de boekjaren 1968 en 1968/69 waren ten tijde van het onderzoek nog niet bekend. Deze moesten derhalve worden begroot. Voor deze begroting is gebruik gemaakt van de fiscale boekhouding over het vorige boekjaar of van de bescheiden die de basis vormen voor de vaststelling van de fiscale jaarrekening over 1968 of 1968/69.

In vorige jaren is gebleken dat er gemiddeld geringe verschillen voorkwamen tussen de begrote kosten en de werkelijke kosten.

##### 3. Opbrengsten

Wat de opbrengsten betreft, de verkopen geschieden grotendeels via de veilingen, welke ons desgevraagd een opgave verstrekten van de veilingomzet per deelnemer.

De opbrengsten die niet via de veiling werden verkregen zijn, in samenwerking met de deelnemers, geschat tijdens het bezoek dat in het voorjaar van 1969 aan de bedrijven werd gebracht.

Mutaties in de waarde van de plantopstand zijn hetzij positief (waardestijging van jonge plantopstanden of uitbreiding van het areaal), hetzij negatief (afschrijving op volwassen plantopstanden of inkrimping van het areaal) eveneens onder de opbrengsten verantwoord.

#### b. Kengetallen

Vele cijfers (kosten, opbrengsten, vermogen, grondgebruik en arbeidsbezetting) zijn voor de onderscheiden groep in een gemiddelde per bedrijf tot uitdrukking gebracht. Dit gemiddelde is berekend door de totalen van de absolute cijfers te delen door het aantal

bedrijven.

Het gezinsinkomen en de bestanddelen daarvan zijn gemiddeld per ondernemer, het arbeidsinkomen tevens in een gemiddelde per manjaar weergegeven.

1. Het netto-overschot

Het economische resultaat wordt tot uitdrukking gebracht door middel van het begrip netto-overschot. Het wordt gevormd door het verschil tussen de opbrengsten en de kosten.

In de kosten is geen bedrag opgenomen als vergoeding voor de functie van leiding en toezicht van de ondernemer. Daar dit kostenelement derhalve nog in het netto-overschot aanwezig is, mag dit laatste niet zonder meer worden aangezien voor de bedrijfseconomische winst.

2. Netto-overschot gemiddeld per bedrijf

De kosten, de opbrengsten en het netto-overschot zijn voor elke onderscheiden groep van bedrijven in een gemiddeld bedrag per bedrijf weergegeven. Behalve in absolute bedragen per bedrijf is het netto-overschot - ten behoeve van de vergelijkbaarheid met andere typen en takken van bedrijf - vervolgens door middel van de volgende verhoudingsgetallen tot uitdrukking gebracht.

3. Netto-overschot per f. 100,- kosten

Dit kengetal is zowel in een gewogen als in een ongewogen gemiddelde tot uitdrukking gebracht. Bij de berekening van het gewogen kengetal is het totale netto-overschot van alle bedrijven van een groep gedeeld door 1% van het totaal van de kosten van die bedrijven. Voor de berekening van het ongewogen gemiddelde is deze deling voor elk bedrijf afzonderlijk verricht, waarna het gemiddelde van de kengetallen werd vastgesteld.

4. Netto-overschot per f. 100,- geïnvesteerd vermogen per 1-1-1968 1)

Het geïnvesteerde vermogen is voorgesteld door het bedrag dat verkregen wordt door optelling van:

- a. de verkoopwaarde van de grond;
- b. de economische boekwaarde van de dode en levende inventaris;
- c. de normale behoefte aan vlottende middelen.

De berekeningen hiervan zijn gebaseerd op globale taxaties naar de toestand bij de aanvang van het kalenderjaar, zulks met de beperking dat ten aanzien van duurzame slijtende produktiemiddelen die geen betrekking hebben op schuren, glasopstanden en verwarmingsinstallaties is verondersteld dat zij op dat moment een waarde hadden van 50% van de nieuwwaarde.

5. Netto-overschot per manjaar arbeidsbezetting

Voor de berekening van dit kengetal is het netto-overschot gedeeld door de - tot volwaardige arbeidskrachten herleide en in manjaren uitgedrukte - arbeidsbezetting.

Voor de berekening van de arbeidsbezetting had een taxatie plaats van de arbeidstijd per arbeidskracht gedurende het boekjaar. De totale arbeidstijd per bedrijf werd vervolgens uitgedrukt in manjaren volwaardige arbeidskracht, waarbij voor arbeid door jeugdigen de volgende wegingscoëfficiënten werden toegepast:

14 jaar	30%	17 jaar	80%
15 jaar	45%	18 jaar	90%
16 jaar	65%	> 18 jaar	100%

Deze waarderingsnormen gelden voor arbeid verricht door mannen zowel als door vrouwen.

6. Netto-overschot per ha grondoppervlakte

Onder grondoppervlakte is ten deze de beteelbare oppervlakte verstaan.

---

1) Deze investering omvat ook de bedrijfsonderdelen die door de ondernemer zijn gepacht.

### c. Het inkomen

#### 1. Het arbeidsinkomen per manjaar

Van het inkomen per produktiefactor is alleen het arbeidsinkomen - per manjaar arbeidsbezetting - tot uitdrukking gebracht.

Onder het arbeidsinkomen is verstaan het bedrag dat door hen, die arbeid in het bedrijf hebben verricht, te zamen als inkomen is genoten. Het is berekend door het nettooverschot te vermeerderen met het bedrag dat als kosten van arbeid is opgenomen. Na deling van dit inkomen door het aantal - tot volwaardige arbeidskrachten herleide - manjaren wordt het bedrag gevonden dat gemiddeld per manjaar als inkomen werd verkregen.

#### 2. Het inkomen van de ondernemer

Voorts is berekend welk bedrag uit de bedrijfsexploitatie aan de ondernemer ten deel viel. In de eerste plaats betreft dit de vergoeding die, bij de berekening van het nettooverschot, in de kosten is gecalculeerd voor de handenarbeid die door de ondernemer persoonlijk in het bedrijf is verricht. Voegen wij dit bedrag toe aan het nettooverschot, dan ontstaat het bedrag dat als arbeidsinkomen van de ondernemer is aangeduid.

De kosten bevatten voorts een rentevergoeding voor het vermogen dat in het bedrijf is geïnvesteerd. Voor zover het bedrag van deze vergoeding hoger is dan het bedrag dat door de ondernemer aan rente voor geleende gelden is betaald, vormt het verschil daarvan eveneens een bestanddeel van het inkomen van de ondernemer.

Bij toevoeging van laatstgenoemd inkomensbestanddeel aan het arbeidsinkomen van de ondernemer wordt het bedrag verkregen dat met ondernemersinkomen is aangeduid.

Tenslotte is ook het gezinsinkomen van de ondernemer voor zover uit het bedrijf verkregen tot uitdrukking gebracht. Dit bedrag betreft het ondernemersinkomen, verhoogd met het - als kosten gecalculeerde - bedrag voor de handenarbeid welke door gezinsleden in het bedrijf is verricht.

In de reeks Verslagen van het Landbouw-Economisch Instituut zijn op dit gebied onder meer reeds verschenen:

No. 4.13	Rentabiliteit van het kwekersbedrijf in de Bloembollenstreek en in het Grootslag, voorlopige berekening 1967. november 1968	f. 3,--
No. 4.19	Rentabiliteit van de tuinbouw in het Zuidhollands Glasdistrict, voorlopige berekening 1968, juni 1969	f. 4,50
No. 4.20	Rentabiliteit van de glastuinbouw in Noord-Limburg, voorlopige berekening 1968, juni 1969	f. 3,50
No. 4.21	Rentabiliteit van de bloemeteelt te Aalsmeer, voorlopige berekening 1968, juli 1969	f. 3,50

Een volledige lijst van actuele L.E.I.-publicaties is op aanvraag gratis verkrijgbaar.