

L. van Noort

No. 4.24

**RENTABILITEIT VAN HET  
KWEKERSBEDRIJF IN DE  
BLOEMBOLLENSTREEK  
EN HET GROOTSLAG**

Voorlopige berekening 1968



L26-4.24c  
(dupel)

December 1969

**Landbouw-Economisch Instituut  
Afdeling Tuinbouw**

06621 : 1968

## Inhoud

	Blz.
WOORD VOORAF	5
HOOFDSTUK I	
OPZET EN METHODE VAN HET ONDER- ZOEK	7
§ 1. De steekproef	7
§ 2. De periode waarop het onderzoek be- trekking heeft	8
§ 3. De groepering van de bedrijven	8
§ 4. Berekeningswijze en terminologie	8
HOOFDSTUK II	
SAMENVATTING VAN DE RESULTATEN VAN HET ONDERZOEK	9
§ 1. De bedrijfsresultaten	9
§ 2. De spreiding van de rentabiliteit	13
§ 3. De opbrengsten van de bollensoorten per RR2	14
§ 4. De spreiding van het ondernemers- inkomen	14
§ 5. Vergelijking met vorige jaren	15
BIJLAGEN	
A DE BLOEMBOLLENSTREEK	22
A1 Grondgebruik en arbeidsbezetting, gemiddeld per bedrijf	22
A2 Bedrijfsresultaten, gemiddeld per bedrijf	23
A3 Spreiding van het netto-overschot per f. 100,- kosten	24
A4 Inkomen uit het bedrijf, gemiddeld per ondernemer	25
B HET GROOTSLAG	26
B1 Grondgebruik en arbeidsbezetting	26
B2 Bedrijfsresultaten, gemiddeld per bedrijf	27
B3 Spreiding van het netto-overschot	28
B4 Inkomen uit het bedrijf, gemiddeld per ondernemer	29
C ALGEMENE TOELICHTING	30



## Woord vooraf

In het kader van de algemene opdracht van het Ministerie van Landbouw en Visserij en het bedrijfsleven jaarlijks de bedrijfseconomische resultaten van de tuinbouw te onderzoeken, wordt in dit verslag een voorlopig overzicht gegeven van de bedrijfsresultaten van gespecialiseerde bloembollenbedrijven in de Bloembollenstreek en Het Grootslag over het teeltjaar 1968.

De cijfers berusten op een begroting, in het bijzonder waar het de (betaalde) kosten betreft. Deze begroting is gemaakt met behulp van een enquête op de deelnemende bedrijven waarbij onder meer gebruik is gemaakt van de fiscale jaarrekeningen over 1967 of van bescheiden die de basis vormen voor de vaststelling van de fiscale jaarrekeningen over 1968. De opbrengsten werden aan de opgaven van de veilingen een aan informatie van de bedrijven ontleend.

Het onderzoek heeft uitsluitend betrekking op kwekers bedrijven. Bedrijven, waarin naast het kweken van bloembollen ook handel in bloembollen plaatsheeft, zijn niet in het onderzoek betrokken.

De definitieve resultaten zullen in 1970, te zamen met die van andere tuinbouwcentra, in één verslag worden gedocumenteerd.

Dit onderzoek is verricht door L. van Noort onder leiding van A. Holkamp.

De Directeur,

  
(Prof. dr. A. Maris)

Den Haag, december 1969



## HOOFDSTUK I

### Opzet en methode van het onderzoek

#### § 1. De steekproef

In dit verslag zijn de bedrijfsresultaten opgenomen van 91 gespecialiseerde bloembollenbedrijven. De gebieden van onderzoek omvatten de volgende gemeenten in de Bloembollenstreek: Hillegom, Lisse, Sassenheim, Voorhout, Noordwijk en Noordwijkerhout; in het Grootslag: Bovenkarspel, Grootebroek, Hoogkarspel, Venhuizen, Enkhuizen, Andijk en Wervershoof. De steekproef bestaat uit kwekersbedrijven, met een arbeidsbehoefte van meer dan 80% voor de bloembollenteelt en representeert alleen bedrijven, die tenminste aan één man volledig emploti opleveren en niet met andere takken van bedrijf zijn gemengd.

Als basis voor de keuze van de bedrijven hebben de gegevens van de Landbouwtelling 1) gediend. Met inachtneming van de bestaande spreiding van de bedrijven naar gemeente en bedrijfsgrootte is de keuze van de bedrijven voor de steekproef willekeurig verricht.

Het percentage, waarmee de bedrijven in opzet in het onderzoek zijn vertegenwoordigd, is per gebied verschillend. De Bloembollenstreek is op basis van de in 1963 genomen steekproef met 12,5%, de bloembollenbedrijven van het Grootslag (steekproef 1966) met 25% in dit onderzoek vertegenwoordigd. Deze verschillen in steekproefpercentages houden enerzijds verband met het aantal aanwezige bedrijven, anderzijds met de voor een betrouwbare weergave van de rentabiliteit minimaal te stellen eis en aan het aantal waarnemingen van de te vormen groepen van bedrijven.

Een uitgebreidere weergave van de structuur van de tuinbouw in de onderzochte gebieden en van de steekproeven die daaruit voor dit onderzoek zijn getrokken is in afzonderlijke publikaties 2) opgenomen, welke voor belangstellenden op aanvraag gratis verkrijgbaar zijn.

---

1) 1963 Bloembollenstreek en 1965 het Grootslag.

2) "Universum en steekproef van de tuinbouw in 6 gemeenten van de zuidelijke Bloembollenstreek t.b.v. het rentabiliteitsonderzoek" (aanhangsel verslagen No. 96).

"Universum en steekproef van de bloembollenteelt op gespecialiseerde bedrijven in het Grootslag t.b.v. het rentabiliteitsonderzoek" (aanhangsel verslagen No. 197).

## § 2. De periode waarop het onderzoek betrekking heeft

Voor de berekening van de resultaten zijn de opbrengsten van de oogst 1968 - ongeacht het tijdstip waarop deze zijn verkregen - verminderd met de kosten over het kalenderjaar 1968 of boekjaar 1968/69. In de Bloembollenstreek kwamen 49, in het Grootslag 33 bedrijven voor met een boekjaar gelijk aan het kalenderjaar :

## § 3. De groepering van de bedrijven

De bedrijven van de Bloembollenstreek zijn gegroepeerd naar de mate waarin de arbeidsbehoefte voor de met hyacinten en tulpen beteelde oppervlakte deel uitmaakt van de totale arbeidsbehoefte.

De bedrijven van het Grootslag zijn gegroepeerd naar de mate waarin de arbeidsbehoefte voor de met tulpen beteelde oppervlakte deel uitmaakt van de totale arbeidsbehoefte.

De volgende groepen konden in het verslag worden opgenomen:

<u>De Bloembollenstreek</u> (perc.v.d.arbeidsbehoefte)	<u>Aantal bedrijven</u>
<u>Bijlage A</u>	
Meer dan 10% hyacinten	19
Overige bedrijven waarvan: meer dan 60% tulpen	20
minder dan 60% tulpen	14
<u>Het Grootslag</u> (perc.v.d.arbeidsbehoefte)	<u>Aantal bedrijven</u>
<u>Bijlage B</u>	
Meer dan 50% tulpen	20
waarvan 60% of meer	(10)
minder dan 50% tulpen	18

## § 4. Berekeningswijze en terminologie

Voor een toelichting van de wijze waarop de bedrijfsuitkomsten werden berekend en van de begrippen die daarbij zijn gehanteerd, wordt verwezen naar bijlage C.

## HOOFDSTUK II

### Samenvatting van de resultaten van het onderzoek

#### § 1. De bedrijfsresultaten

In de bijlagen A1 en B1 zijn gegevens opgenomen betreffende grondgebruik en arbeidsbezetting. De bijlagen A2 en B2 geven een specificatie van kosten, opbrengsten en netto-overschot en bevatten kengetallen waarin de rentabiliteit en het inkomen tot uitdrukking zijn gebracht.

Voor het gemiddelde bloembollenbedrijf in de Bloembollenstreek en in het Grootslag werd een verlies van respectievelijk f. 400,- en f. 200,- vastgesteld of wel  $\frac{1}{100}$  f. 1,- en f. 0,- per f. 100,- kosten. Uit tabel 1a - waarin de bedrijfsresultaten van de Bloembollenstreek zijn opgenomen - blijkt, dat voor de bedrijven met minder dan 60% tulpen gemiddeld een positief resultaat van f. 10,- per f. 100,- kosten is becijferd, dit in tegenstelling tot de bedrijven met meer dan 60% tulpen waarvoor een negatief resultaat van f. 10,- per f. 100,- kosten werd vastgesteld. De groep bedrijven met meer dan 10% hyacinten leverde gemiddeld geen winst noch verlies op, de opbrengsten waren gelijk aan de kosten.

In het Grootslag werd voor de groep bedrijven met minder dan 50% tulpen een gemiddelde rentabiliteit van f. 4,- per f. 100,- kosten berekend. De groep bedrijven met meer dan 50% tulpen was verliesgevend ( $\frac{1}{100}$  f. 5,- per f. 100,- kosten) evenals de bedrijven met meer dan 60% tulpen waarvoor een verlies van f. 11,- per f. 100,- kosten werd berekend.

Uit de cijfers van beide gebieden blijkt, dat de bedrijven met overwegend tulpen gemiddeld verliesgevend waren, dit in tegenstelling tot de uitkomsten van de overige onderscheiden groepen van bedrijven.

Het netto-overschot per f. 100,- kosten is in de tabellen 1A en 1B zowel in een gewogen als in een ongewogen gemiddelde tot uitdrukking gebracht.

Het feit, dat voor beide gebieden de ongewogen rentabiliteit gemiddeld lager is dan de gewogen rentabiliteit, wijst er dan ook op dat de grotere bedrijven rendabeler zijn geweest dan de kleinere; dit wordt in tabel 2 bevestigd. Hierbij dient evenwel te worden opgemerkt dat de spreiding van deze gemiddelden groot is en dat de oorzaak niet uitsluitend in de bedrijfsgrootte, maar ook in de samenstelling van de bloembollenkraam moet worden gezocht. Ook in 1966 en 1967 waren gemiddeld in beide gebieden de grotere bedrijven rendabeler dan de kleinere.



Tabel 1a Samenvatting bedrijfsresultaten over 1968 (voorlopige cijfers, gemiddeld per bedrijf)

Bloembollenstreek	Alle bedrij- ven	Bedrijven met meer dan 10% hyacinten	Overige bedrijven	
			meer dan 60% tulpen	minder dan 60% tulpen
Aantal bedrijven	53	19	20	14
Opp.bloemb.kraam, in aren	243	333	167	232
Waarvan perc.hyacinten	17%	34%	-	-
tulpen	47%	48%	62%	31%
narcissen	24%	16%	36%	28%
overig	12%	2%	2%	41%
Contr.teelt voor derden, in aren	8	15	6	2
Groente en vroege aardapp. "	3	3	4	-
Arb.bezetting in manjaren	2,91	4,22	2,09	2,30
Arb.bezetting per ha beteel- bare oppervlakte	1,07	1,10	1,09	0,97
Geïnv. verm. p.1-1-'68 1)	227 000	336 000	166 000	164 000
Idem per manjaar	78 000	80 000	79 000	71 000
Idem per ha bet. bare opp.vl.	83 000	88 000	86 000	69 000
Opbrengsten: bloembollen	59 100	93 400	37 000	43 600
ov.opbrengsten	7 900	7 500	6 100	11 400
totaal	67 000	100 900	43 100	55 000
Kosten	67 400	100 900	47 700	50 200
Netto-overschot	%. 400	0	%. 4 600	4 800
<u>Netto-overschot:</u>				
per f. 100,- kosten (gewogen)	%. 1	0	%. 10	10
per f. 100,- kosten (ongew.)	%. 6	%. 5	%. 13	3
per ha beteelb.opp.vl.	%. 200	0	%. 2 400	2 000
per f. 100,- geïn.verm.	0	0	%. 3	3
per manjaar arb.bezetting	%. 100	0	%. 2 200	2 100
<u>Inkomen:</u>				
Arbeidsinkomen per manjaar	10 800	10 700	9 000	13 200
Arbeidsinkomen v.d.ondern.2)	11 000	11 800	7 700	15 100
Ondernemersinkomen 2)	16 400	20 200	11 500	18 500

/% is negatief

- 1) Exclusief waarde teeltvergunning.  
2) Per ondernemer.

Tabel 1b Samenvatting bedrijfsresultaten over 1968 (voorlopige cijfers, gemiddeld per bedrijf)

Het Grootslag	Alle bedrijven	Bedrijven met meer dan 50% tulpen	W.v.bedr. met meer dan 60% tulpen	Bedr.m. minder dan 50% tulpen
Aantal bedrijven	38	20	10	18
Opp.bloemb.kraam, in aren	249	217	234	284
Waarvan perc. tulpen	61%	79%	88%	46%
irissen	23%	13%	6%	32%
gladiolen	4%	2%	-%	5%
overig	12%	6%	6%	17%
Contr.teelt voor derden, in aren	1	1	1	2
Groente en vroege aardapp. "	61	54	1	69
Arb.bezetting in manjaren	2,81	2,49	2,79	3,17
Arb.bezetting per ha beteelbare oppervlakte	0,68	0,69	0,84	0,67
Geinvest.verm.p.1-1-'68	186 000	180 000	199 000	194 000
Idem per manjaar	66 000	72 000	71 000	61 000
Idem per ha bet.bare opp.vl.	45 000	50 000	60 000	41 000
Opbrengsten: bloembollen	56 200	48 000	50 700	65 400
ov.opbrengsten	9 500	10 700	11 200	8 100
totaal	65 700	58 700	61 900	73 500
Kosten	65 900	61 800	69 600	70 500
Netto-overschot	%. 200	%. 3 100	%. 7 700	3 000
<u>Netto-overschot:</u>				
per f. 100,- kosten (gewogen)	0	%. 5	%. 11	4
per f. 100,- kosten (ongew.)	%. 5	%. 5	%. 4	%. 5
per ha beteelbare opp.vl.	%. 100	%. 900	%. 2 300	600
per f. 100,- geinv.verm.	0	%. 2	%. 4	2
per manjaar arb.bezetting	%. 100	%. 1 300	%. 2 800	1 000
<u>Inkomen:</u>				
Arbeidsinkomen per manjaar	10 800	9 600	7 900	11 800
Arbeidsinkomen v.d.ondern.1)	11 400	8 800	4 800	13 300
Ondernemersinkomen 1)	16 800	15 200	13 100	18 000

%. is negatief

1) Per ondernemer.

Tabel 2 Samenvatting bedrijfsresultaten over 1968 (onderscheiding naar bedrijfsgrootte)

Bloembollenstreek	Alle bedrij- ven	Bedrijfsgrootte op basis van jaarkosten		
		>f.70 000,-	van f.35 000,- - f.70 000,-	<f.35 000,-
Aantal bedrijven	53	17	22	14
Opbrengsten	67 000	137 400	42 200	20 400
Kosten	67 400	126 900	47 900	25 700
Netto-overschot	‰ 400	10 500	‰ 5 700	‰ 5 300
<u>Netto-overschot:</u> per f.100,- kosten (gewogen)	‰ 1	8	‰ 12	‰ 21
per f.100,- kosten (ongewogen)	‰ 6	11	‰ 11	‰ 20

Het Grootslag	Alle bedrij- ven	Bedrijfsgrootte op basis van jaarkosten		
		>f.70 000,-	van f.35 000,- - f.70 000,-	<f.35 000,-
Aantal bedrijven	38	12	14	12
Opbrengsten	65 700	130 800	43 400	26 700
Kosten	65 900	123 400	47 100	30 400
Netto-overschot	‰ 200	7 400	‰ 3 700	‰ 3 700
<u>Netto-overschot:</u> per f.100,- kosten (gewogen)	0	6	‰ 8	‰ 12
per f.100,- kosten (ongewogen)	‰ 5	6	‰ 8	‰ 12

‰ is negatief

## § 2. De spreiding van de rentabiliteit

In de bijlage A3 en B3 is de spreiding van de rentabiliteit per bedrijf - voorgesteld door het netto-overschot per f. 100,- kosten - grafisch weergegeven. In tabel 3 is deze spreiding voor elk van de onderscheiden groepen van bedrijven samengevat. Het percentage winstgevende bedrijven bedroeg voor de Bloembollenstreek en het Grootslag respectievelijk 40% en 32%. De winstgevende bedrijven in de Bloembollenstreek en het Grootslag vertegenwoordigden achtereenvolgend 55% en 47% van de totale opbrengsten per gebied. Hieruit blijkt - evenals uit § 1 - dat de "grotere" bedrijven rendabeler waren dan de "kleinere".

Ter voorkoming van misverstand dient hierbij te worden opgemerkt, dat onder winstgevende bedrijven zijn verstaan bedrijven, waarvan de opbrengsten hoger zijn dan de kosten (het verschil is het netto-overschot). In de kosten zijn vergoedingen begrepen voor de handenarbeid van de ondernemer en de gezinsleden, alsmede een rentevergoeding van 6% over het per 1-1-1968 geïnvesteerde vermogen.

Tabel 3. Spreiding van het netto-overschot per f. 100,- kosten (aantal bedrijven per rentabiliteitsklasse in procenten)

Bloembollenstreek	Alle bedr.	Bedrijven met > 10% hyacint.	Overige bedrijven	
			>60% tulpen	<60% tulpen
Aantal bedrijven	53	19	20	14
Rentabiliteitsklasse:	%	%	%	%
<u>negatief</u> > 40	12	10	15	7
40-20	28	26	35	22
20- 0	20	27	20	14
totaal verliesgevend	60	63	70	43
<u>positief</u> 0-20	21	21	15	29
20-40	8	11	-	14
40 en > 40	11	5	15	14
totaal winstgevend	40	37	30	57
	100	100	100	100
Het Grootslag	Alle bedr.	Bedrijven met > 50% tulpen	W.v.bedr. m. >60% tulpen	Bedr. met <50% tulpen
Aantal bedrijven	38	20	10	18
Rentabiliteitsklasse:	%	%	%	%
<u>negatief</u> > 40	8	10	-	5
40-20	16	15	20	17
20- 0	44	40	50	50
totaal verliesgevend	68	65	70	72
<u>positief</u> 0-20	13	15	10	11
20-40	11	15	20	6
40 en > 40	8	5	-	11
totaal winstgevend	32	35	30	28
	100	100	100	100

### § 3. De opbrengsten van de bollensoorten per RR2

De opbrengsten van de belangrijkste bollensoorten zijn in tabel 4 per RR2 bollenteelt tot uitdrukking gebracht. Deze opbrengsten (verkopen - inkopen + aanwas) hebben uitsluitend betrekking op de eigen bollenkraam. De opbrengsten van voor derden op contract geteelde bloembollen zijn hierin dus niet begrepen.

Voor de Bloembollenstreek waren deze opbrengsten gemiddeld f. 34,-, voor het Grootslag f. 32,- per RR2.

Tabel 4. De opbrengsten over 1968 (ingld. 1) per RR2 bloembollenteelt

Bloembollenstreek	Alle bedrijven		Bedr. met > 10% hyacinten		Overige bedrijven			
	aantal waarn.	opbr.p. RR2	aantal waarn.	opbr.p. RR2	> 60% tulpen		< 60% tulpen	
					aantal waarn.	opbr.p. RR2	aantal waarn.	opbr.p. RR2
Hyacinten	20	40	19	40	1	-	-	-
Tulpen	52	39	19	44	20	36	13	29
Narcissen	46	27	15	32	19	25	12	24
Krokussen	12	30	3	-	5	28	4	-
Gladiolen	9	12	1	-	3	-	5	12
Gemiddeld	53	34	19	40	20	32	14	26

Het Grootslag	Alle bedrijven		Bedr. met > 50% tulpen		W.v.bedr.met > 60% tulpen		Bedrijven met < 50% tulpen	
	aantal waarn.	opbr.p. RR2	aantal waarn.	opbr.p. RR2	aantal waarn.	opbr.p. RR2	aantal waarn.	opbr.p. RR2
Krokussen	9	32	2	-	1	-	7	32
Irissen	30	29	12	23	4	-	18	31
Lelies	12	27	5	13	1	-	7	32
Gladiolen	4	-	1	-	-	-	3	-
Gemiddeld	38	32	20	31	10	31	18	33

N.B. De opbrengst per RR2 is alleen vermeld voor groepen van tenminste 5 waarnemingen.

1) Gewogen gemiddelde.

### § 4. De spreiding van het ondernemersinkomen

Van het ondernemersinkomen (dat in de bijlagen A4 en B4 naar bestanddelen is gespecificeerd) is in tabel 5 voor de onderscheiden bedrijfsgroepen de verdeling weergegeven door vermelding van het aantal ondernemers (in procenten) per inkomensklasse. Van de ondernemers in de Bloembollenstreek en in het Grootslag had respectievelijk

18 en 25% een ondernemersinkomen van f. 25 000,- of meer. Een inkomen van f. 0,- tot f. 10 000,- werd door 33% van de ondernemers in de Bloembollenstreek en door 26% van de ondernemers in het Grootslag verkregen. In beide gebieden kwamen ondernemers voor met een negatief ondernemersinkomen, deze ondernemers hebben dus geen vergoeding ontvangen voor hun arbeid, noch een rente vergoeding voor hun vermogen. In de Bloembollenstreek en het Grootslag had respectievelijk 9 en 7% van de ondernemers een negatief inkomen.

Tabel 5. Spreiding van het ondernemersinkomen (aantal ondernemers per inkomensklasse in procenten)

Bloembollenstreek	Alle bedr.	Bedrijven met > 10% hyacint.	Overige bedrijven	
			>60% tulpen	<60% tulpen
Aantal bedrijven	53	19	20	14
Aantal ondernemers	81	30	31	20
<u>Inkomensklasse:</u>	%	%	%	%
negatief	9	17	6	-
f. 0,- - <f. 5 000,-	9	-	20	5
f. 5 000,- - <f.10 000,-	24	13	29	30
f.10 000,- - <f.15 000,-	18	17	26	10
f.15 000,- - <f.25 000,-	22	17	16	40
f.25 000,- - <f.40 000,-	11	23	-	10
f.40 000,- - >f.40 000,-	7	13	3	5
	100	100	100	100

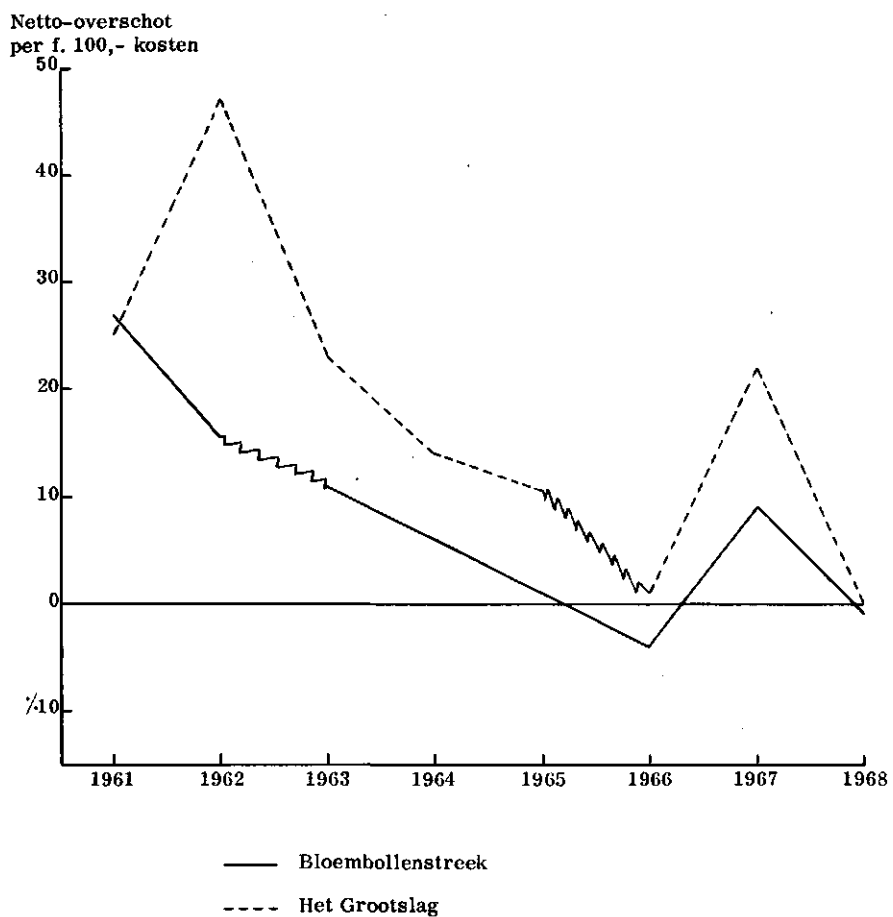
  

Het Grootslag	Alle bedr.	Bedrijven met > 50% tulpen	W.v.bedr. m. >60% tulpen	Bedr. met <50% tulpen
Aantal ondernemers	55	24	11	31
<u>Inkomensklasse</u>	%	%	%	%
negatief	7	17	18	-
f. 0,- - <f. 5 000,-	4	4	9	3
f. 5 000,- - <f.10 000,-	22	8	9	32
f.10 000,- - <f.15 000,-	18	17	18	20
f.15 000,- - <f.25 000,-	24	33	37	16
f.25 000,- - <f.40 000,-	25	21	9	29
f.40 000,- - >f.40 000,-	-	-	-	-
	100	100	100	100

### § 5. Vergelijking met vorige jaren

De ontwikkeling van de rentabiliteit in de laatste 8-jaar is in grafiek 1 voor het gemiddelde kwekersbedrijf in beeld gebracht. Duidelijk komt de

Grafiek 1. De ontwikkeling van de rentabiliteit 1) van gespecialiseerde bloembollen-  
bedrijven



1) 1967 en 1968 voorlopige cijfers.

daling van de rentabiliteit over de jaren 1962 t/m 1966 tot uitdrukking. Na een gunstige ontwikkeling in 1967 daalde de rentabiliteit in 1968 tot een niveau van ca.  $\frac{1}{2}$  f. 1,- per f. 100,- kosten. Voor beide gebieden werden in 1968 de kosten niet volledig door de opbrengsten gedekt.

In grafiek 2 is de ontwikkeling van de kosten en de opbrengsten per ha bloembollenteelt over de periode 1961 t/m 1968 tot uitdrukking gebracht. Hierbij merken wij op dat de kosten en opbrengsten van de overige produkten alsmede de overige bedrijfsopbrengsten zijn toegerekend aan de bloembollenteelt. Met andere woorden, de totale opbrengsten en kosten van het gemiddelde bloembollenbedrijf zijn gedeeld door de oppervlakten van de bloembollenkraam en contractteelt voor derden. Uit deze grafiek blijkt dat de kosten aanmerkelijk sterker zijn gestegen dan de opbrengsten. De kosten per ha bollenteelt over de periode 1965 t/m 1968 waren gemiddeld in de Bloembollenstreek en het Grootslag respectievelijk f. 5 300,- en f. 4 400,- per jaar hoger t.o.v. de periode 1961 t/m 1964. De stijging van de opbrengsten per ha bleef beperkt tot f. 2 600,- per jaar voor de Bloembollenstreek en f. 900,- voor het Grootslag. Daar de bloembollenbedrijven zeer arbeidsintensief zijn werd de kostenstijging voor een belangrijk deel veroorzaakt door wijzigingen in het loonniveau.

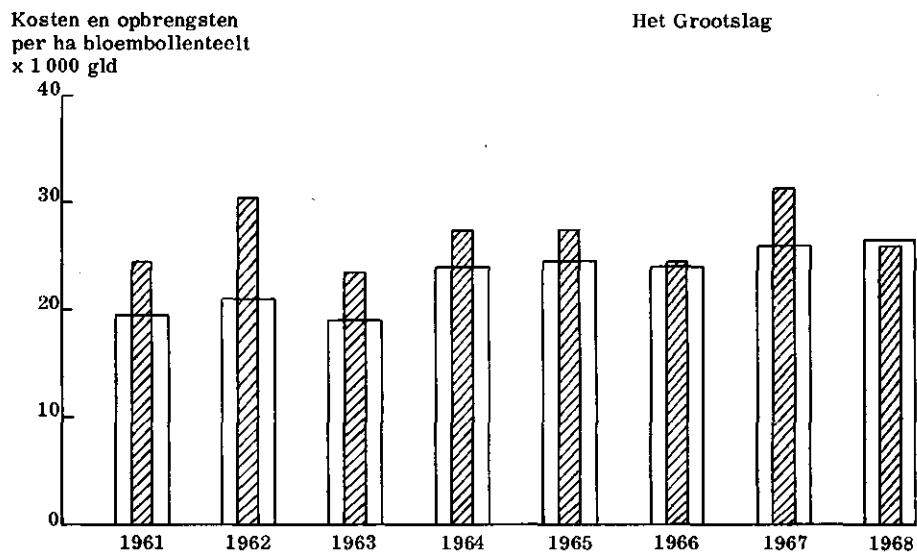
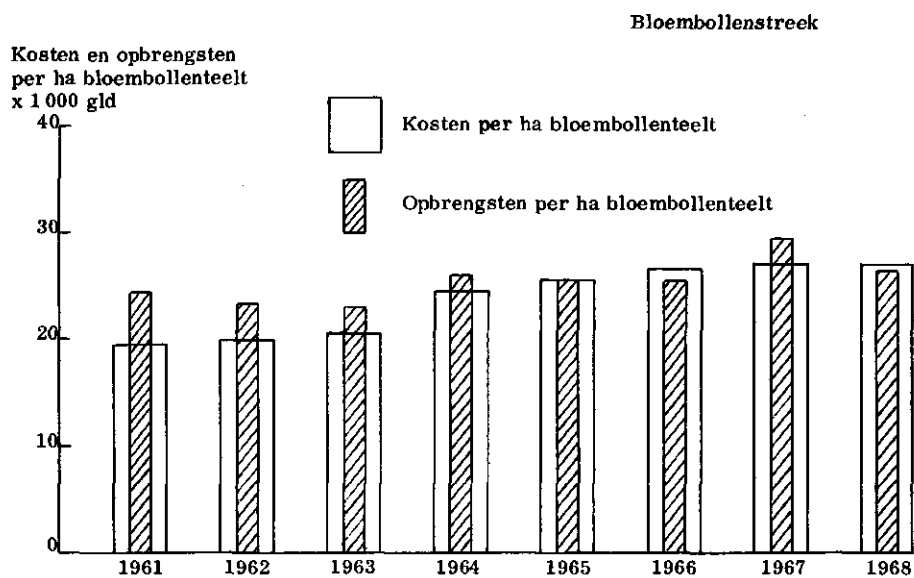
De vernieuwing van de steekproeven - voor de Bloembollenstreek en het Grootslag respectievelijk in 1963 en 1966 - is in grafiek 1 door middel van een zigzaglijn aangegeven.

In tabel 6 zijn de opbrengsten, in guldens per RR2 bloembollenteelt, vergeleken over de jaren 1964 t/m 1968. Zoals blijkt lagen deze opbrengsten, als gemiddelde voor de gehele kraam, in de jaren 1964 t/m 1966 en 1968 in de Bloembollenstreek jaarlijks op vrijwel hetzelfde niveau; in 1967 was deze geldelijke RR2 opbrengst echter f. 4,- hoger. In het Grootslag zijn de verschillen per jaar in de geldelijke RR2 opbrengsten van de gehele kraam groter dan in de Bloembollenstreek. Over de jaren 1965, 1966 en 1968 schommelden deze opbrengsten rond f. 30,- per RR2, de uitkomsten over 1964 en 1967 waren f. 10,- per RR2 hoger.

Bij een vergelijking van de opbrengsten in guldens per RR2 over 1968 t.o.v. 1967 blijkt, dat voor alle teelten, met uitzondering voor de narcissen, lagere uitkomsten werden verkregen. De grootste daling kwam voor bij de hyacinten en de irissen, namelijk f. 19,- en f. 22,- per RR2.



Grafiek 2. De ontwikkeling van kosten en opbrengsten per ha bloembollenteelt van gespecialiseerde bloembollenbedrijven 1)



1) 1967 en 1968 voorlopige cijfers.

Tabel 6. Opbrengsten in guldens 1) per RR2 bloembollenteelt over de jaren 1964 t/m 1968

	Bloembollenstreek					Het Grootslag					
	Gemiddelde v.d. gehele kraam	Hya- cinden	Tul- pen	Nar- cisen	Kro- kus- sen	Gla- dio- len	Gemiddelde v.d. gehele kraam	Tul- pen	Iris- sen	Kro- kus- sen	Gla- dio- len
1964	34	50	36	28	10	7	39	42	39	10	7
1965	34	42	35	33	19	15	30	30	40	17	10
1966	33	49	31	29	20	20	29	27	39	19	19
1967	38	59	42	25	37	13	40	40	51	46	20
1968	34	40	39	27	30	12	32	35	29	32	-

1) Gewogen gemiddelde.

In tabel 7 zijn de gemiddelde bedrijfsresultaten van de bedrijven die zowel over 1967 als 1968 aan het onderzoek hebben deelgenomen met elkaar vergeleken.

Uit deze vergelijking blijkt, dat de kosten in de Bloembollenstreek met 6%, in het Grootslag met 9% (1968 t.o.v. 1967) zijn gestegen. In het Grootslag is hiervan gemiddeld 2,5% een gevolg van loonstijgingen; een toeneming van de arbeidsbezetting verklaart nog een stijging van 1,5%, zodat totaal ca. 4% van de kostenstijging aan de arbeidskosten kan worden toegerekend. De arbeidsbezetting van de bedrijven in de Bloembollenstreek bleef in 1968 ongewijzigd t.o.v. 1967, zodat de totale stijging van de arbeidskosten (2,5%) gelijk is aan de wijziging van het loonniveau. Hierbij dient te worden opgemerkt dat hierin ook de lonen die voor de ondernemers en gezinsleden werden gecalculeerd zijn begrepen. Uit de bijlagen A2 en B2 blijkt, dat de totale kosten van arbeid in 1968 voor de bedrijven in de Bloembollenstreek en het Grootslag op respectievelijk f. 31 700,- en f. 30 500,- werden berekend. Voor beide gebieden betreft dit ca. 47% van de kosten.

De resterende kostenstijging (de Bloembollenstreek 3,5%, het Grootslag 5%) is enerzijds veroorzaakt door een uitbreiding van de oppervlakte bloembollen per bedrijf, anderzijds een gevolg van prijsstijging van materialen en diensten.

De opbrengsten van de kwekersbedrijven in de Bloembollenstreek en het Grootslag zijn met respectievelijk 7 en 11% gedaald (1968 t.o.v. 1967). Doordat de opbrengsten zijn gedaald en de kosten zijn gestegen veroorzaakt dit een rentabiliteitsdaling in de Bloembollenstreek van f. 12,- tot f. 1,- in het Grootslag van f. 22,- tot f. 0,- (netto-overschot per f. 100,- kosten).

Tabel 7. Resultaten over 1968 in vergelijking met 1967 1)  
(gemiddeld per bedrijf)

	Bloembollenstreek		Het Grootslag	
	1967	1968	1967	1968
Aantal bedrijven	53	53	38	38
<u>Oppervlakte in aren:</u>				
hyacinten	38	40	-	-
tulpen	110	115	140	153
narcissen	57	58	-	-
krokussen	4	4	6	9
irissen	-	-	54	58
gladiolen	6	8	9	9
overig	19	18	17	20
totale bloembollenkraam	<u>234</u>	<u>243</u>	<u>226</u>	<u>249</u>
Arbeidsbezetting in manjaren	2,91	2,91	2,73	2,81
Geïnvesteed vermogen	223 000	227 000	182 000	186 000
Opbrengsten	71 900	67 000	73 900	65 700
Kosten	<u>63 900</u>	<u>67 400</u>	<u>60 600</u>	<u>65 900</u>
Netto-overschot	8 000	% 400	13 300	% 200
<u>Netto-overschot:</u>				
per f. 100,- kosten (gewogen)	12	% 1	22	0
per f. 100,- kosten (ongewogen)	6	% 6	13	% 5
per f. 100,- geïnvest.vermogen	4	0	7	0
per manjaar arbeidsbezetting	2 700	% 100	4 900	% 100
<u>Inkomen:</u>				
Arbeidsinkomen per manjaar	13 100	10 800	15 200	10 800
Arbeidsinkomen van de onder- nemer 2)	15 800	11 000	19 800	11 400
Ondernemersinkomen 2)	21 000	16 400	25 500	16 800

% is negatief.

1) 1967 en 1968 voorlopige berekening.

2) Per ondernemer.

BIJLAGE A1

Grondgebruik en arbeidsbezetting over 1968 ( gemiddeld per bedrijf )

Bloembollenstreek	Alle bedr.	Bedrijven met > 10% hyacint.	Overige bedrijven	
			>60% tulpen	<60% tulpen
Aantal bedrijven	53	19	20	14
<u>Bloembollenkraam :</u>	are	are	are	are
hyacinten	40	112	-	-
tulpen	115	161	103	72
narcissen	58	52	60	64
krokussen	4	3	1	8
gladiolen	8	2	2	25
overig	<u>18</u>	<u>3</u>	<u>1</u>	<u>63</u>
Totale bloembollenkraam	243	333	167	232
Contractteelt voor derden	8	15	6	2
Groente	3	3	4	-
Overige produkten	1	1	1	1
Braakland en groenbemesting	14	30	7	3
Akkerbouw en grasland	3	-	7	-
Verhuurd aan derden	36	35	49	17
Erf, blijvende paden, water, enz.,	<u>35</u>	<u>55</u>	<u>22</u>	<u>26</u>
Totaal kadastraal	<u>343</u>	<u>472</u>	<u>263</u>	<u>281</u>
Waarvan: eigendom	192	269	177	110
· gepacht	151	203	86	171
Aantal ondernemers per bedrijf	<u>1,53</u>	<u>1,58</u>	<u>1,55</u>	<u>1,43</u>
<u>Arbeidsbezetting in manjaren</u>				
arbeid van de ondernemer(s)	1,41	1,52	1,34	1,38
arbeid van gezinsleden	0,27	0,28	0,12	0,47
arbeid van vast personeel	0,75	1,65	0,29	0,17
arbeid van los personeel	<u>0,48</u>	<u>0,77</u>	<u>0,34</u>	<u>0,28</u>
Totale arbeidsbezetting	<u>2,91</u>	<u>4,22</u>	<u>2,09</u>	<u>2,30</u>
Arbeid door ondernemer(s)				
en gezinsleden (in %)	58	43	70	80

BIJLAGE A2

De bedrijfsresultaten over 1968 (voorlopige cijfers, gemiddeld per bedrijf)

Bloembollenstreek	Alle bedrijven	Bedrijven met >10% hyacint.	Overige bedrijven	
			>60% tulpen	<60% tulpen
Aantal bedrijven	53	19	20	14
Omzet in procenten	100	53	25	22
Geïnvesteed verm. per 1-1-1968 1)	227 000	336 000	166 000	164 000
<b>Kosten</b>				
Afschrijvingen	3 600	5 400	2 700	2 700
Huren en pacht	2 900	4 300	1 300	3 000
Rente	10 600	16 000	8 200	6 500
Arbeid ondernemer(s)	17 300	18 600	16 500	16 800
Arbeid gezinsleden	2 600	2 600	1 200	4 700
Arbeid betaald personeel	11 800	24 000	5 700	4 100
Materialen	8 900	14 300	5 700	6 000
Diensten van derden ov. kosten	9 700	15 700	6 400	6 400
Totaal	67 400	100 900	47 700	50 200
<b>Opbrengsten</b>				
Verkopen bloembollen: uit bedrijf	63 800	95 900	43 000	49 900
uit handel	1 000	100	300	3 100
Inkopen en bloembollen: voor bedrijf	% 3 600	% 2 700	% 3 700	% 4 900
voor handel	% 700	% 100	% 300	% 2 100
Aanwas plantopstand	% 1 400	200	% 2 300	% 2 400
Groente	1 200	900	2 100	500
Bloemen	3 900	2 800	1 500	9 000
Overige opbrengsten	2 800	3 800	2 500	1 900
Totaal	67 000	100 900	43 100	55 000
Netto-overschot	% 400	0	% 4 600	4 800
<b>Kengetallen</b>				
<b>Netto-overschot</b>				
per f. 100,- kosten (gewogen)	% 1	0	% 10	10
per f. 100,- kosten (ongewogen)	% 6	% 5	% 13	3
per ha betaalbare oppervlakte	% 200	0	% 2 400	2 000
per f. 100,- geïnvest. vermogen	0	0	% 3	3
per manjaar arbeidsbezetting	% 100	0	% 2 200	2 100
<b>Inkomen:</b>				
arbeidsinkomen per manjaar	10 800	10 700	9 000	13 200
arbeidsinkomen v.d. ondernemer 2)	11 000	11 800	7 700	15 100
Ondernemersinkomen 2)	16 400	20 200	11 500	18 500

% is negatief.

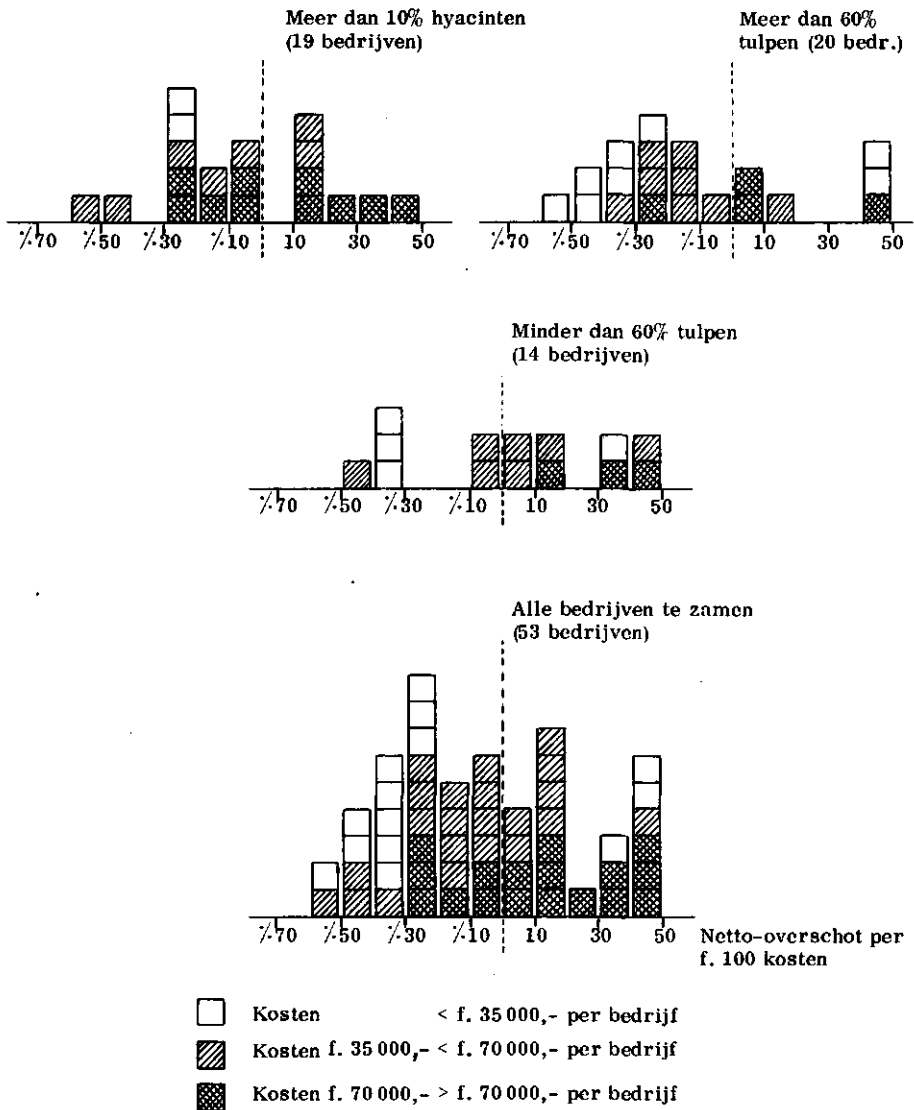
1) Exclusief waarde teeltvergunning.

2) Gemiddeld per ondernemer.

BIJLAGE A 3

Spreiding van het netto-overschot per f. 100 kosten  
(elk vakje stelt een bedrijf voor)

BLOEMBOLLENSTREEK



**BIJLAGE A4**

**Inkomen uit het bedrijf over 1968 (voorlopige cijfers, gemiddeld per ondernemer)**

Bloembollenstreek	Alle bedrijven	Bedrijven met > 10% hyacint.	Overige bedrijven	
			>60% tulpen	<60% tulpen
Aantal bedrijven	53	19	20	14
Aantal ondernemers	81	30	31	20
Netto-overschot	/. 300	-	/. 2 900	3 400
Handenarbeid ondernemer	11 300	11 800	10 600	11 700
Arbeidsinkomen van de ondernemer	11 000	11 800	7 700	15 100
Rente meer berekend dan betaald	5 400	8 400	3 800	3 400
Ondernemersinkomen	16 400	20 200	11 500	18 500
Handenarbeid gezinsleden	1 800	1 700	800	3 300
Gezinsinkomen uit bedrijf	18 200	21 900	12 300	21 800



BIJLAGE BI

Grondgebruik en arbeidsbezetting over 1968 (gemiddeld per bedrijf)

Het Grootslag	Alle bedrijven	Bedrijven >50% tulpen	W.v. bedr. met > 60% tulpen	Bedr. met < 50% tulpen
Aantal bedrijven	38	20	10	18
<u>Bloembollenkraam:</u>	are	are	are	are
Tulpen	153	171	206	132
Krokussen	9	1	1	18
Irissen	58	28	15	91
Gladiolen	9	5	-	14
Lelies	12	7	1	19
Overig	8	5	11	10
Totale bloembollenkraam	249	217	234	284
Contractteelt voor derden	1	1	1	2
Groente	39	32	1	47
Vroege aardappelen (eventueel met nateelt)	22	22	-	22
Overige produkten	2	1	1	2
Braakland en groenbemesting	72	67	75	78
Akkerbouw en grasland	29	20	20	38
Verhuurd aan derden	131	154	172	106
Erf, blijvende paden, water, enz.	48	44	39	53
Totaal kadastraal	593	558	543	632
Waarvan: eigendom	348	350	337	345
gepacht	245	208	206	287
Aantal ondernemers per bedrijf	1,45	1,20	1,10	1,72
<u>Arbeidsbezetting in manjaren</u>				
arbeid van de ondernemer(s)	1,36	1,12	1,06	1,63
arbeid van gezinsleden	0,34	0,29	0,25	0,39
arbeid van vast personeel	0,39	0,41	0,72	0,36
arbeid van los personeel	0,72	0,67	0,76	0,79
Totale arbeidsbezetting	2,81	2,49	2,79	3,17
Arbeid door ondernemer(s) en gezinsleden in %	60	57	47	64

BIJLAGE B2

De bedrijfsresultaten over 1968 (voorlopige cijfers, gemiddeld per bedrijf)

Het Grootslag	Alle bedrijven	Bedrijven >50% tulpen	W.v. bedr. met > 60% tulpen	Bedr. met <50% tulpen
Aantal bedrijven	38	20	10	18
Omzet in procenten	100	46	24	54
Geinvest.verm.per 1-1-1968	186 000	180 000	199 000	194 000
<b>Kosten</b>				
Afschrijvingen	5 000	5 000	5 900	5 000
Huren en pacht	5 000	5 400	5 600	4 600
Rente	9 400	9 200	10 200	9 600
Arbeids ondernemer(s)	16 700	13 800	13 000	19 900
Arbeid gezinsleden	3 300	3 100	2 800	3 600
Arbeid betaald personeel	10 500	10 100	14 000	11 000
Materialen	7 100	6 900	9 500	7 300
Diensten v.derden en ov.kosten	8 900	8 300	8 600	9 500
Totaal	65 900	61 800	69 600	70 500
<b>Opbrengsten</b>				
Verk.bloembollen: uit bedrijf	60 900	53 000	55 700	69 700
uit handel	1 000	1 800	500	100
Ink.bloembollen: voor bedrijf	‰ 4 500	‰ 6 100	‰ 5 000	‰ 2 700
voor handel	‰ 700	‰ 1 200	‰ 400	‰ 100
Aanwas plantopstand	‰ 500	500	‰ 100	‰ 1 600
Groente en vroege aardapp.	4 600	4 000	400	5 100
Bloemen	2 800	4 100	8 200	1 500
Overige opbrengsten	2 100	2 600	2 600	1 500
Totaal	65 700	58 700	61 900	73 500
Netto-overschot	‰ 200	‰ 3 100	‰ 7 700	3 000
<b>Kengetallen</b>				
<b>Netto-overschot:</b>				
per f.100,- kosten (gewogen)	0	‰ 5	‰ 11	4
per f.100,- kosten (ongewogen)	‰ 5	‰ 5	‰ 4	‰ 5
per ha betaalbare oppervlakte	‰ 100	‰ 900	‰ 2 300	600
per f.100,- geïnvest.vermogen	0	‰ 2	‰ 4	2
per manjaar arbeidsbezetting	‰ 100	‰ 1 300	‰ 2 800	1 000
<b>Inkomen:</b>				
arbeidsinkomen per manjaar	10 800	9 600	7 900	11 800
arbeidsinkomen v.d.ondern. 1)	11 400	8 800	4 800	13 300
ondernemersinkomen 1)	16 800	15 200	13 100	18 000

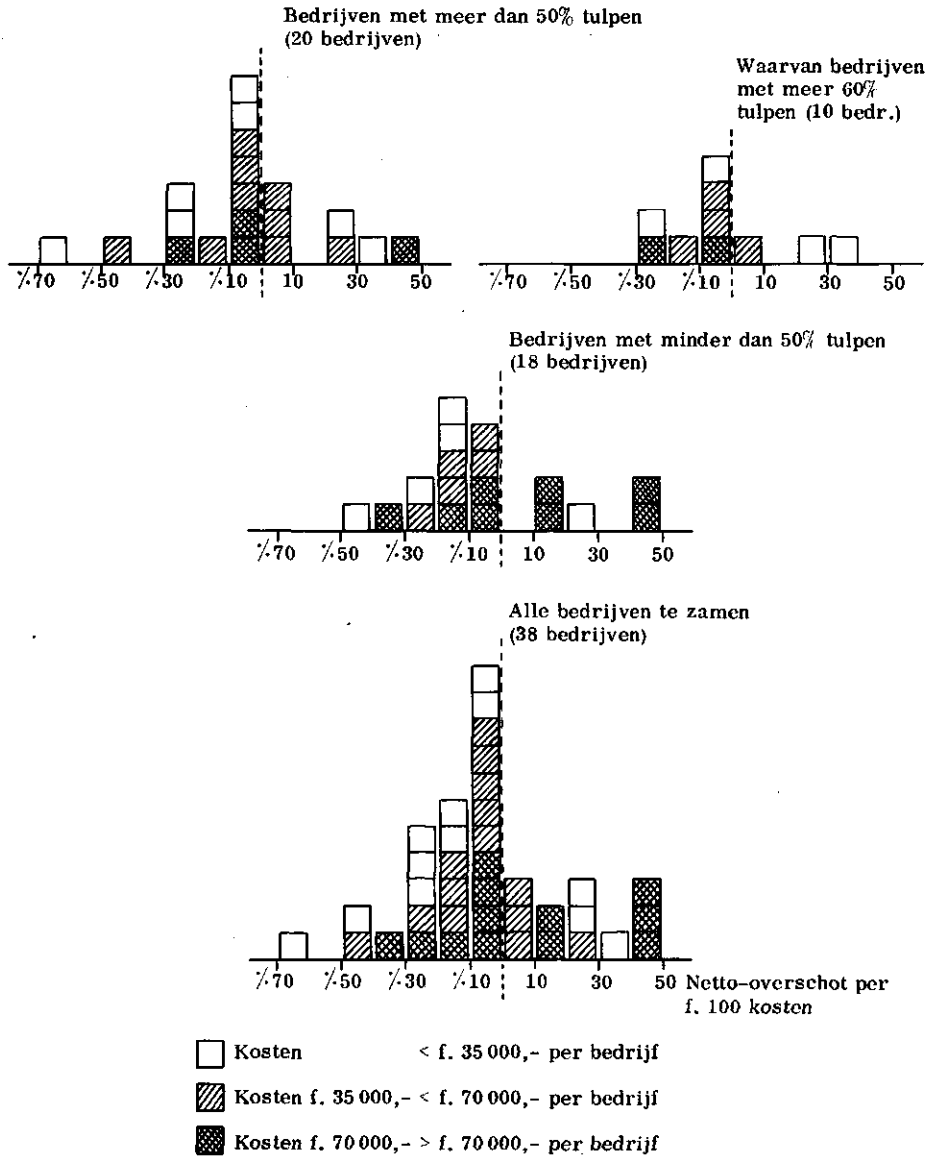
‰ is negatief.

1) Gemiddeld per ondernemer.

BIJLAGE B 3

Spreiding van het netto-overshot per f. 100 kosten  
(elk vakje stelt een bedrijf voor)

HET GROOTSLAG



**BIJLAGE B4**

**Inkomen uit het bedrijf over 1968 (voorlopige cijfers, gemiddeld per ondernemer)**

Het Grootslag	Alle bedrijven	Bedrijven >50% tulpen	W.v. bedr. met > 60% tulpen	Bedr. met < 50% tulpen
Aantal bedrijven	38	20	10	18
Aantal ondernemers	55	24	11	31
<hr/>				
Netto-overschot	ƒ 100	ƒ 2 600	ƒ 7 000	1 700
Handenarbeid ondernemer	<u>11 500</u>	<u>11 400</u>	<u>11 800</u>	<u>11 600</u>
Arbeidsinkomen van de ondern.	11 400	8 800	4 800	13 300
Rente meer ber.dan betaald	<u>5 400</u>	<u>6 400</u>	<u>8 300</u>	<u>4 700</u>
Ondernemersinkomen	16 800	15 200	13 100	18 000
Handenarbeid gezinsleden	<u>2 300</u>	<u>2 600</u>	<u>2 500</u>	<u>2 100</u>
Gezinsinkomen uit bedrijf	19 100	17 800	15 600	20 100

## BIJLAGE C

### ALGEMENE TOELICHTING

#### A. De kosten en de opbrengsten

##### 1. Gewaardeerde kosten

De bedrijfsresultaten zijn bepaald volgens de bij het L.E.I. gebruikelijke methode. Deze houdt in, dat de berekening van rente en afschrijving van de duurzame produktiemiddelen is gebaseerd op de nieuwwaarde en dat kosten, welke niet tevens uitgaven zijn (handenarbeid van de ondernemer en zijn gezin, rente van eigen vermogen, e.d.) zijn gewaardeerd.

Voor deze kostenwaardering zijn de benodigde gegevens op het bedrijf verzameld.

De berekening van de rente had plaats op basis van 6% over het - nader omschreven - in het bedrijf vastgelegde vermogen. Voor zover rente werd betaald is deze derhalve niet in aanmerking genomen. De afschrijvingen zijn berekend op grond van bij het L.E.I. bestaande inzichten met betrekking tot de economische levensduur en het waardeverloop van de onderscheiden duurzame produktiemiddelen. Ten aanzien van schuren, trekkaesjes en verwarmingsinstallaties is een degressief dalend waardeverloop verondersteld (afschrijving tegen een afnemend percentage van de nieuwwaarde). Voor de overige slijtende produktiemiddelen is de afschrijving berekend op basis van een vast percentage van de nieuwwaarde.

Als vergoeding voor de arbeid, welke door de ondernemer en zijn gezinsleden is verricht, is alleen de handenarbeid in rekening gebracht. Voor een waardering van de kosten, van leiding en toezicht door de ondernemer, ontbreken namelijk de daartoe benodigde normatieve gegevens.

De kosten van de handenarbeid zijn berekend op basis van een taxatie van de door de ondernemer en zijn gezinsleden verrichte hoeveelheid handenarbeid. Deze arbeid is gewaardeerd overeenkomstig het loon (inclusief sociale lasten) volgens de Collectieve Arbeidsovereenkomst voor volwassen mannelijke en vrouwelijke arbeiders en jeugdigen, met dien verstande dat voor overuren geen toeslag op het normale uurtarief is toegepast. Op grond van deze C.A.O. zijn voor de ondernemer en gezinsleden een differentiatietoeslag, vakantietoeslag, prestatietoeslag, winstdeling van 2% van het jaarloon en voor hen die ouder zijn dan 20 jaar een waarderingstoeslag gecalculeerd. Het berekende loon voor de ondernemer is inclusief diploma- en voormanstoeslag. Voor de gezinsleden ouder dan 22 jaar is het loon verhoogd met een diplomatoeslag.

##### 2. Betaalde kosten

De betaalde kosten over 1968 waren ten tijde van het onderzoek nog niet bekend. Deze moesten derhalve worden begroot. Voor deze begroting is gebruik gemaakt van de fiscale boekhouding over 1967 of van de bescheiden die de basis vormen voor de vaststelling van de fiscale jaarrekening over 1968.

In vorige jaren is gebleken dat er gemiddeld geringe verschillen voorkwamen tussen de begrote kosten en de werkelijke kosten.

##### 3. Opbrengsten

De bedragen welke als opbrengst van bloembollen zijn vermeld, hebben betrekking op:

- a. de opbrengsten uit verkopen;
- b. de - negatief opgenomen - inkopen;
- c. de mutaties in de waarde van de bloembollenkraam;  
verder zijn vermeld de opbrengsten van:
- d. groente en vroege aardappelen;
- e. bloemen;
- f. overige opbrengsten.

Ad a en b. De opbrengsten uit verkopen en de - negatief opgenomen - inkopen

De verkopen bevatten opbrengsten van eigen oogst, dus voornamelijk leverbare partijen en overigens plantgoed (eventueel van opgeruimde partijen), doch kunnen ook opbrengsten van ingekochte partijen bevatten. De inkopen hebben grotendeels betrekking op aankopen van plantgoed voor de kwekerij, doch bevatten eventueel ook - zoals reeds gezegd - voor doorverkoop bestemde bloembollen.

De verkopen zijn netto; de verkoopkosten zoals veilingkosten, fusthuur, surpluskortingen, vakheffing, etc. zijn derhalve in mindering gebracht.

Bij de vaststelling van de verkopen is rekening gehouden met de aan het begin en aan het einde van het teeltjaar nog voorradige gladiolknollen e.d.

De verkopen en de inkopen zijn ontleend aan de boeken en de bescheiden van de kwekers die voor deze voorlopige berekening in het voorjaar van 1969 zijn bezocht.

Ad c. Mutaties in de waarde van de bloembollenkraam per begin en eind van het teeltjaar (positieve of negatieve "aanwas")

Daar voor elk bedrijf een vaste waarde per bollensoort wordt aangehouden, kunnen mutaties in de kraamwaarde alleen optreden als gevolg van veranderingen in de oppervlakte van een bepaalde bollensoort (hyacint, tulp, narcis, krokus en iris).

Ad d en e. Groente, vroege aardappelen en bloemen

Deze produkten werden grotendeels verkocht via de veilingen, die desgevraagd een opgave verstrekten van de netto-omzet per deelnemer. Bedoelde omzetten betreffen de oogst van 1968 (opbrengsten tot het einde van de bewaarperiode 1968/69).

Ad f. Overige opbrengsten

In de "overige" opbrengsten zijn begrepen contractteelt en andere werkzaamheden voor derden, verhuur teeltvergunningen, verhuur van land etc.

4. Het systeem van waardebepaling van de bloembollenkraam.

Bij de waardebepaling van de bloembollenkraam is uitgegaan van het waardeniveau, dat per bedrijf per bollensoort werd aangetroffen. Dit waardeniveau werd afgeleid uit de verkopen: op grond van een in ons onderzoek over de jaren 1956 tot en met 1960 vastgestelde verhouding tussen de waarde van het plantgoed en de opbrengst van het verkoopbare deel van de oogst is de plantgoedwaarde van hyacinten, tulpen, narcissen, krokussen en irissen gesteld op respectievelijk 75, 100, 100, 100, en 40% van de opbrengstwaarde van die oogst. De kraam is per oppervlakteëenheid zowel aan het begin als aan het eind van het teeltjaar op deze wijze gewaardeerd, ongeacht of een deel van de kraam aan het eind van het jaar door inkoop is verkregen. Zulks met dien verstande dat de van jaar op jaar voorkomende fluctuaties in de opbrengsten per RR2 bij de kraamwaardering zijn afgezwakt door deze laatste te stellen op de gemiddelde waarde van 2 jaren, in dit geval van 1968 en 1967. Als kosten van de bloembollenkraam is bij dit systeem niet alleen de rente over de waarde van de kraam berekend, maar zijn tevens de inkopen ten laste van de exploitatierekening gebracht. Hierbij zijn van de totale verkopen de inkopen afgetrokken, terwijl een eventuele wijziging in de omvang van de kraam in een aftrek- of optelpost tot uitdrukking is gebracht.

De vraag in hoeverre het werkelijke resultaat door toepassing van deze methode dicht wordt benaderd kan niet zonder meer worden beantwoord. Om een zuivere berekening te kunnen verkrijgen, zou de exploitatierekening n.l. jaarlijks dienen te worden belast met een bedrag ter grootte van de waardevermindering waaraan de bloembollenkraam ten gevolge van veroudering van het assortiment onderhevig is.

Ten einde deze waardevermindering te compenseren dient plantgoed van courante rassen te worden aangekocht. De omvang van deze noodzakelijke aankopen voor de instandhouding van de kraam kan door ons niet worden vastgesteld. Bijgevolg kon niet worden nagegaan in hoeverre de inkopen die hebben plaatsgehad de waardevermindering dekken, dan wel overtreffen.

Bij een te geringe inkoop van plantgoed zal het gevolgde systeem een geflatteerd beeld

van het bedrijfsresultaat te zien geven, terwijl een overmaat van inkopen leidt tot een te ongunstig beeld, omdat hierbij dieptelvesteringen ten laste van de exploitatie zijn gebracht.

Bij een slechte oogst en/of bij hoge prijzen zal in een aantal gevallen dieper worden geraapt dan de instandhouding van de kraam toestaat. Ook in die gevallen ontstaat bij het gevolgde systeem een geflatteerd beeld van de bedrijfsuitkomsten, indien de verkregen hogere opbrengsten niet of niet in voldoende mate worden gecompenseerd door een inkrimping van de oppervlakte en/of door de inkopen van plantgoed.

Als gevolg van een verschil in de toegepaste methode van berekening zijn de resultaten over de jaren 1961 t/m 1968 niet zonder meer vergelijkbaar met die over de periode 1956 t/m 1960.

Voor een uiteenzetting over het verschil in methode van kraamwaardering zij verwezen naar Rapport No. 404: "Rentabiliteit van het kwekersbedrijf in de Bloembollenstreek en Anna-Paulowna, voorlopige berekening 1961".

## B. Kengetallen

Vele cijfers (kosten, opbrengsten, vermogen, grondgebruik en arbeidsbezetting) zijn voor de onderscheiden groepen in een gemiddelde per bedrijf tot uitdrukking gebracht. Dit gemiddelde is berekend door de totalen van de absolute cijfers te delen door het aantal bedrijven.

Het gezinsinkomen en de bestanddelen daarvan zijn gemiddeld per ondernemer, het arbeidsinkomen is tevens in een gemiddelde per manjaar weergegeven.

### 1. Het netto-overschot

Het economische resultaat wordt tot uitdrukking gebracht door middel van het begrip netto-overschot. Het wordt gevormd door het verschil tussen de opbrengsten en de kosten.

In de kosten is geen bedrag opgenomen als vergoeding voor de functie van leiding en toezicht van de ondernemer. Daar dit kostenelement derhalve nog in het netto-overschot aanwezig is, mag dit laatste niet zonder meer worden aangezien voor de bedrijfseconomische winst.

### 2. Netto-overschot gemiddeld per bedrijf

De kosten, de opbrengsten en het netto-overschot zijn voor elke onderscheiden groep van bedrijven in een gemiddeld bedrag per bedrijf weergegeven. Behalve in absolute bedragen per bedrijf is het netto-overschot - ten behoeve van de vergelijkbaarheid met andere typen en takken van bedrijf - vervolgens door middel van de volgende verhoudingsgetallen tot uitdrukking gebracht.

### 3. Netto-overschot per f. 100,- kosten

Dit kengetal is zowel in een gewogen als in een ongewogen gemiddelde tot uitdrukking gebracht. Bij de berekening van het gewogen kengetal is het totale netto-overschot van alle bedrijven van een groep gedeeld door 1% van het totaal van de kosten van die bedrijven. Voor de berekening van het ongewogen gemiddelde is deze deling voor elk bedrijf afzonderlijk verricht, waarna het gemiddelde van de kengetallen werd vastgesteld.

### 4. Netto-overschot per ha grondoppervlakte

Voor de berekening hiervan is het netto-overschot gedeeld door de "beteelbare" grondoppervlakte. Onder "beteelbare" oppervlakte wordt hier verstaan de kadastrale oppervlakte exclusief erf, blijvende paden, enz. en land verhuurd aan derden.

### 5. Netto-overschot per f. 100,- geïnvesteerd vermogen per 1-1-1968 1)

Het geïnvesteerde vermogen is voorgesteld door het bedrag dat verkregen wordt door optelling van:

- 1) Deze investering omvat ook de bedrijfsonderdelen die door de ondernemer zijn gepacht.

1. de verkoopwaarde van de grond;
2. de plantgoedwaarde van de bollenkraam;
3. de economische boekwaarde van de dode inventaris;
4. de normale behoefte aan vlottende middelen.

De sub 2 vermelde kraamwaarde is, zoals gezegd, afgeleid uit de waarde van de verkopen.

Uitdrukkelijk zij vermeld, dat met de waarde van teeltvergunningen voor deze vermogenstaxatie geen rekening is gehouden.

De berekeningen hiervan zijn gebaseerd op globale taxaties naar de toestand bij de aanvang van het kalenderjaar, zulks met de beperking dat ten aanzien van duurzame slijtende produktiemiddelen die geen betrekking hebben op schuren, trekkasjes en verwarmingsinstallaties is verondersteld dat zij op dat moment een waarde hadden van 50% van de nieuwwaarde.

#### 6. Netto-overschot per manjaar arbeidsbezetting

Voor de berekening van dit kengetal is het netto-overschot gedeeld door de - tot volwaardige arbeidskrachten herleidde en in manjaren uitgedrukte - arbeidsbezetting. Voor de berekening van de arbeidsbezetting had een taxatie plaats van de arbeidstijd per arbeidskracht gedurende het boekjaar. De totale arbeidstijd per bedrijf werd vervolgens uitgedrukt in manjaren volwaardige arbeidskracht waarbij voor arbeid door jeugdigen de volgende wegingscoëfficiënten werden toegepast:

14 jaar .....	30%
15 jaar .....	45%
16 jaar .....	65%
17 jaar .....	80%
18 jaar .....	90%
>18 jaar .....	100%

Deze waarderingsnormen gelden voor arbeid verricht door mannen zowel als door vrouwen.

### C. Het inkomen

#### 1. Het arbeidsinkomen per manjaar

Van het inkomen per produktiefactor is alleen het arbeidsinkomen - per manjaar arbeidsbezetting - tot uitdrukking gebracht.

Onder het arbeidsinkomen is verstaan het bedrag dat door hen, die arbeid in het bedrijf hebben verricht, te zamen als inkomen is genoten. Het is berekend door het netto-overschot te vermeerderen met het bedrag dat als kosten van arbeid is opgenomen. Na deling van dit inkomen door het aantal - tot volwaardige arbeidskrachten herleidde - manjaren wordt het bedrag gevonden dat gemiddeld per manjaar als inkomen werd verkregen.

#### 2. Het inkomen van de ondernemer

Voorts is berekend, welk bedrag uit de bedrijfsexploitatie aan de ondernemer ten deel viel. In de eerste plaats betreft dit de vergoeding die, bij de berekening van het netto-overschot, in de kosten is gecalculeerd voor de handenarbeid die door de ondernemer persoonlijk in het bedrijf is verricht. Voegen wij dit bedrag toe aan het netto-overschot, dan ontstaat het bedrag dat als arbeidsinkomen van de ondernemer is aangeduid.

De kosten bevatten voorts een rentevergoeding voor het vermogen dat in het bedrijf is geïnvesteerd. Voor zover het bedrag van deze vergoeding hoger is dan het bedrag dat door de ondernemer aan rente voor geleende gelden is betaald, vormt het verschil daarvan eveneens een bestanddeel van het inkomen van de ondernemer.

Bij toevoeging van laatstgenoemd inkomensbestanddeel aan het arbeidsinkomen van de ondernemer wordt het bedrag verkregen dat met ondernemersinkomen is aangeduid.

Tenslotte is ook het gezinsinkomen van de ondernemer, voor zover uit het bedrijf verkregen tot uitdrukking gebracht. Dit bedrag betreft het ondernemersinkomen, verhoogd met het - als kosten gecalculeerde - bedrag voor de handenarbeid welke door gezinsleden in het bedrijf is verricht.



In de reeks Verslagen van het Landbouw-Economisch Instituut zijn op dit gebied ondermeer reeds verschenen:

No. 4.19	Rentabiliteit van de tuinbouw in het Zuidhollands Glasdistrict, voorlopige berekening 1968, juni 1969	f. 4,50
No. 4.20	Rentabiliteit van de glastuinbouw in Noord-Limburg, voorlopige berekening 1968, juni 1969	f. 3,50
No. 4.21	Rentabiliteit van de bloemeteelt te Aalsmeer, voorlopige berekening 1968, juli 1969	f. 3,50
No. 4.22	Rentabiliteit van de groenteteelt in de open grond op het eiland IJsselmonde en in randgebieden van het Geestmerambacht, voorlopige berekening 1968/'69, augustus 1969	f. 3,50

Een volledige lijst van actuele L.E.I.-publicaties is op aanvraag gratis verkrijgbaar.