



Dienst Regelingen  
*Ministerie van Economische Zaken*

# Toelichting bij de Gecombineerde opgave 2013



Deze toelichting hoort bij de Gecombineerde opgave 2013. U kunt deze toelichting gebruiken bij de vragen op het formulier Gecombineerde opgave, het formulier Opgave Gewaspercelen, het formulier Verzoek Uitbetaling subsidie agrarisch natuur- en landschapsbeheer, de bedrijfskaart en de Kaart beheereenheden (SNL-a). Op de achterkant van het formulier Opgave Gewaspercelen en het formulier Verzoek Uitbetaling subsidie agrarisch natuur- en landschapsbeheer vindt u ook een invulinstructie bij deze formulieren. Meer informatie over bijvoorbeeld de wijzigingen ten opzichte van 2012 vindt u op [drloket.nl](http://drloket.nl) bij het onderwerp Gecombineerde opgave.

# Inhoud

<b>1</b>	<b>Uitleg bij het invullen</b>	<b>5</b>
1.1	Vorbereiding	6
1.2	Waar begint u met invullen?	7
1.3	Uitleg bij de vragen op de Gecombineerde opgave	8
1.4	Opgave Gewaspercelen en bedrijfskaart	17
1.4.1	Wat gaat u doen?	17
1.4.2	Achtergrondinformatie	17
1.4.3	Het formulier Opgave Gewaspercelen	19
1.4.4	Intekenen bedrijfskaart	20
1.5	Uitbetaling subsidie agrarisch natuur- en landschapsbeheer en Kaart(en) beheereenheden (SNL-a)	24
1.5.1	Wat gaat u doen?	24
1.5.2	Verzoek Uitbetaling subsidie agrarisch natuur- en landschapsbeheer	24
1.5.3	Kaart(en) beheereenheden (SNL-a)	25
<b>2</b>	<b>Wanneer is uw opgave compleet?</b>	<b>26</b>
<b>3</b>	<b>Meer informatie</b>	<b>28</b>
	<b>Bijlagen</b>	<b>30</b>
Tabel 1	Gebruikscodes	30
Tabel 2	Gewascodes	32
Tabel 3	Wijzigingen in de gewascodes	37
Tabel 4	Welke aanvraag bij welke gewascode toegestaan	38
Tabel 5	Gewascodes voor volgteelten tuinbouw open grond	39
Tabel 6	Diercodes Overig pluimvee	40
Tabel 7	Diercodes Overige dieren	40
Tabel 8	Redenen wijziging topografische grens van een perceel	41
Tabel 9	Redenen aangepaste omvang beheereenheid SNL-a	42
Tabel 10	Gewassen biologische landbouw open grond	43

### **U kunt uw opgave alsnog via internet doen!**

U heeft een papieren pakket, maar u kunt uw Gecombineerde opgave nog steeds via internet doen. U gaat hiervoor naar [drloket.nl](http://drloket.nl) en vervolgens naar het onderwerp Gecombineerde opgave. Hier vindt u informatie en kunt u de opgave doen. Hiervoor heeft u wel uw gebruikerscode en wachtwoord nodig. De inloggegevens kunt u telefonisch aanvragen bij het DR-Loket.

Voor het versturen van de Gecombineerde opgave gebruikt u een TAN-code. U kunt deze op papier ontvangen of als sms-bericht op uw mobiele telefoon. TAN-codes op papier vraagt u telefonisch aan bij het DR-Loket of via [drloket.nl](http://drloket.nl). Voor TAN-codes als sms-bericht geeft u eenmalig uw mobiele telefoonnummer aan ons door. Voor meer informatie over TAN-codes via sms en het doorgeven van uw mobiele nummer gaat u naar [drloket.nl](http://drloket.nl) en vervolgens naar het onderwerp registratie en daarna relatiegegevens.

In de opgave via internet krijgt u alleen de vragen die voor u van toepassing zijn. U heeft minder kans op een onvolledige opgave door de controles die in de opgave zitten. U krijgt een ontvangstbevestiging per e-mail.

#### *GPS-meting*

Heeft u uw gewaspercelen laten opmeten met GPS-meetapparatuur en wilt u dit gebruiken bij het opgeven van uw percelen? U kunt deze meting alleen gebruiken als u de opgave via internet doet. Meer informatie en uitleg hierover vindt u op [drloket.nl](http://drloket.nl) bij Gecombineerde opgave.

# 1

## Uitleg bij het invullen

De Gecombineerde opgave bestaat uit verschillende onderdelen. Waar begint u, en welke gegevens heeft u nodig? In dit hoofdstuk leest u informatie over de voorbereiding en over het invullen van de opgave.

## 1.1 Voorbereiding

De Gecombineerde opgave 2013 bestaat uit:

- het formulier Gecombineerde opgave
- het formulier Opgave Gewaspercelen
- één of meerdere bedrijfskaarten

En als dit voor u van toepassing is:

- het formulier Verzoek Uitbetaling subsidie agrarisch natuur- en landschapsbeheer
  - één of meerdere Kaart(en) beheereenheden (SNL-a)
- Controleer altijd of uw opgave compleet is. Bestel ontbrekende formulieren of kaarten op tijd bij. De verzendtermijn is vijf werkdagen. Bestellen kan bij het DR-Loket: 0800 - 22 333 22 (op werkdagen tussen 8.30 en 16.30 uur).

### Hoe begint u?

Bereid het invullen van de opgave voor: verzamel alle gegevens die u nodig heeft en lees informatie over de voorwaarden van de verschillende (subsidie)regelingen op [drloket.nl](http://drloket.nl). In het schema hieronder ziet u waar welke informatie staat.

### Wat heeft u nodig?

- uw bedrijfsgegevens (onder andere arbeidsuren, aantal medewerkers, gegevens over beweiding, biologische landbouw, verbrede landbouw en werktuigen en machines)
- aantallen dieren op 1 april 2013
- gegevens over huisvesting voor vleeskalveren, vleesvarkens, kippen, konijnen en edelpelsdieren op 1 april 2013
- gewassen die u teelt, teeltplannen
- oppervlakten van de percelen die u op 15 mei 2013 in gebruik heeft (percelen die u niet zelf in gebruik heeft, geeft u niet op)
- overzicht van uw toeslagrechten
- gegevens over uw beheereenheden SNL-a
- analyseresultaten van bodemonderzoek(en) voor fosfaatdifferentiatie of hogere fosfaatgebruiksnorm voor fosfaatarme en -fixerende gronden
- gegevens voor de aanvraag voor tegemoetkoming diervriendelijk produceren

### Waar vindt u meer informatie?

Wat?	Waar?
Waarom en waarvoor een Gecombineerde opgave	Internet: <a href="http://drloket.nl">drloket.nl</a> bij Gecombineerde opgave
Wijzigingen ten opzichte van 2012	Internet: <a href="http://drloket.nl">drloket.nl</a> bij Gecombineerde opgave
Hoe vul ik alle gegevens in op de Gecombineerde opgave	Deze toelichting
Informatie over de perceelsregistratie	Internet: <a href="http://drloket.nl">drloket.nl</a> bij Registratie
Voorwaarden voor uitbetalen bedrijfstoeslag, toeslagrechten	Internet: <a href="http://drloket.nl">drloket.nl</a> bij Bedrijfstoeslag
Gevolgen niet voldoen aan de voorwaarden en te late aanvraag voor uitbetaling toeslagrechten	Internet: <a href="http://drloket.nl">drloket.nl</a> bij Bedrijfstoeslag
Kortingen op subsidie en GLB randvoorwaarden	Internet: <a href="http://drloket.nl">drloket.nl</a> bij Gemeenschappelijk landbouwbeleid
Voorwaarden voor het mestbeleid	– Internet: <a href="http://drloket.nl">drloket.nl</a> bij Mest – Tabellen Mestbeleid 2010 – 2013
Voorwaarden voor Probleemgebiedenvergoeding	– Internet: <a href="http://drloket.nl">drloket.nl</a> bij Subsidie – Brochure Subsidie agrarisch natuurbeheer – Flyer Probleemgebiedenvergoeding
Voorwaarden voor uitbetaling Subsidie natuur- en landschapsbeheer, onderdeel agrarisch natuur- en landschapsbeheer (SNL-a)	– Internet: <a href="http://drloket.nl">drloket.nl</a> bij Subsidie – Aanvraagbrochure Subsidiestelsel natuur- en landschapsbeheer, onderdeel agrarisch natuur- en landschapsbeheer
Voorwaarden Tegemoetkoming premie brede weersverzekering	Internet: <a href="http://drloket.nl">drloket.nl</a> bij Subsidie
Voorwaarden Vaarvergoeding	Internet: <a href="http://drloket.nl">drloket.nl</a> bij Subsidie
Voorwaarden Compensatie voor kosten I&R centrale databank	Internet: <a href="http://drloket.nl">drloket.nl</a> bij Subsidie
Voorwaarden Tegemoetkoming diervriendelijk produceren	Internet: <a href="http://drloket.nl">drloket.nl</a> bij Subsidie

### Maak altijd een kopie

Maak altijd een kopie van uw hele opgave voordat u de stukken opstuurt naar Dienst Regelingen. U heeft de kopie nodig als u correcties wilt doorgeven.

## 1.2 Waar begint u met invullen?

### Start

U start op de voorkant van het formulier Gecombineerde opgave. Controleer eerst uw relatiegegevens links bovenaan het formulier.

### Kloppen uw relatiegegevens niet?

Ga naar Mijn gegevens & machtigingen om dit te wijzigen. U vindt dit op onze website bij Registratie. Of neem contact op met het DR-Loket en vraag het formulier Wijzigen relatiegegevens aan. Stuur het formulier naar Dienst Regelingen. U kunt uw opgave gewoon verder gaan invullen.

### Wijziging al doorgegeven?

Heeft u wijzigingen in uw relatiegegevens na 15 december 2012, maar vóór 1 april 2013 al doorgegeven? Dan staan die gegevens nog niet op het formulier. Wij hebben uw wijzigingen al ontvangen en zullen die verwerken. U hoeft de wijziging niet weer door te geven.

### Controleer uw rekeningnummer

Wij hebben uw bankrekeningnummer nodig om subsidies uit te betalen. Is uw rekeningnummer nog niet bekend bij ons of is het nummer gewijzigd? U kunt het wijzigen bij Mijn gegevens & machtigingen. U vindt dit op onze website bij Registratie. Het rekeningnummer dat u bij onderdeel 9 (Handtekening) invult gebruiken wij voor de uitbetaling van subsidies die u met deze Gecombineerde opgave aanvraagt.

### Kamer van Koophandelnummer

Heeft u uw Kamer van Koophandelnummer nog niet aan ons doorgegeven (staat niet voorgedrukt links bovenaan het formulier)? Neem dan contact op met het DR-Loket. Als uw Kamer van Koophandelnummer bij ons bekend is dan nemen wij wijzigingen die u doorgeeft aan de Kamer van Koophandel automatisch over.

### Beëindiging van het bedrijf

Heeft u uw bedrijf volledig beëindigd? U houdt bedrijfsmatig of hobbymatig op 1 april 2013 géén dieren en vanaf 15 mei 2013 heeft u géén grond meer in gebruik. Beantwoord dan alleen de vraag op de voorkant en onderteken het formulier bij onderdeel 9 (Handtekening), stuur het op naar Dienst Regelingen.

**Belangrijk:** beantwoordt u deze vraag met 'Ja'? Dan kunt u ook geen subsidies aanvragen of een betaalverzoek voor uw beheereenheden SNL-a doen. Wilt u dat wel? Beantwoord deze vraag dan met 'Nee'. Verderop in deze opgave beantwoordt u nog een aantal vragen voor de subsidies.

### Formulier Melding Overdracht bij beëindiging

U krijgt het formulier Melding Overdracht thuis gestuurd. Stuur dit formulier volledig ingevuld terug naar Dienst Regelingen.

### Melden wijziging of overdracht bij andere regelingen

Misschien is het nodig dat u voor andere regelingen ook formulieren invult om een wijziging of overdracht te melden. Kijk hiervoor op [drloket.nl](http://drloket.nl) en in de regelings-specifieke brochures.

### Formulier verder invullen: ja of nee?

Houdt u bedrijfsmatig of hobbymatig op 1 april 2013 wel dieren en/of heeft u op 15 mei 2013 grond in gebruik, ga dan door met het invullen van het formulier. Is een vraag niet voor u van toepassing, dan leest u bij de vraag wat uw vervolgvraag is.

### Alleen uitbetaling natuur- en landschapsbeheer (SNL-a) aanvragen en niet landbouwtellingsplichtig?

Wilt u alleen uitbetaling SNL-a aanvragen en is het voor u niet nodig om gegevens voor de landbouwtelling in te vullen? Dan hoeft u een aantal vragen uit de Gecombineerde opgave niet in te vullen. Of het voor u nodig is om gegevens voor de landbouwtelling in te vullen, hangt af van de omvang van uw bedrijf. Bij een omvang van 3000 SO of meer geldt de Landbouwtellingsplicht. Meer informatie over de SO-norm en de Landbouwtellingsplicht vindt u op de website van het LEI: [www.lei.nl](http://www.lei.nl). Het LEI heeft ook een rekenmodule waarmee u kunt zien wat voor uw bedrijf geldt.

Met de landbouwtelling krijgt het Centraal Bureau voor de Statistiek (CBS) inzicht in de ontwikkelingen binnen de Nederlandse land- en tuinbouw. Hiervoor is een aantal vragen opgenomen in de Gecombineerde opgave.

Welke vragen kunt u overslaan als u alleen uitbetaling SNL-a wilt aanvragen en het voor u niet nodig is om gegevens voor de landbouwtelling in te vullen?

1. Werk, opleiding en biologische landbouw
2. Aantal dieren en huisvesting
3. Tuinbouw onder glas
4. Paddenstoelen, bollenbroei, witloftrek
- 5b. Gewassen tuinbouw open grond op 15 mei 2013
- 5c. Volgteelten
- 5d. Biologische landbouw op 15 mei 2013
8. Bedrijfsgegevens

U vult dus wel de volgende onderdelen in:

- 5a. Gewaspercelen op 15 mei 2013
6. Bedrijfsoppervlakte
7. Subsidies
9. Handtekening
  - Het formulier Opgave Gewaspercelen
  - Het formulier Verzoek Uitbetaling subsidie agrarisch natuur- en landschapsbeheer

## Belangrijk

Wilt u subsidie of uitbetaling van toeslagrechten of beheereenheden (SNL-a) aanvragen? Vul dan ook altijd onderdeel 7 (Subsidies) van het formulier Gecombineerde opgave in. Kruis de gewenste keuze(s) aan. Vervolgens vult u op het formulier Opgave Gewaspercelen bijvoorbeeld per perceel de kolom Gewone toeslagrechten in. En op het formulier Verzoek Uitbetaling subsidie agrarisch natuur- en landschapsbeheer kruist u per beheereenheid aan of u een betaalverzoek doet.

### 1.3 Uitleg bij de vragen op de Gecombineerde opgave

In deze paragraaf vindt u per onderdeel uitleg bij de vragen.

#### 1 Werk, opleiding en biologische landbouw

##### 1a Gegevens bedrijfshoofd/bedrijfsleider

###### *Meervoudige bedrijfsvoering (Maatschap, VOF of CV)*

Bij meervoudige bedrijfsvoering vult u hier de gegevens in van de persoon met de grootste zakelijke en bedrijfsmatige verantwoordelijkheid in het bedrijf. Hebben de maten evenveel verantwoordelijkheid in het bedrijf? Vul hier dan de gegevens van de oudste maat in. Gegevens van overige maten vult u in bij 1c (Meewerkende familie) of 1f (Regelmatig meewerkende personen).

###### *Levenspartner*

Bent u getrouwd of heeft u een samenlevingscontract of geregistreerd partnerschap? Vul dan de gegevens van uw levenspartner in bij 1c (Meewerkende familie).

###### *Rechtspersoon (bijvoorbeeld een BV, NV, Stichting of Vereniging)*

Vul hier de gegevens van de bedrijfsleider in. De gegevens van de levenspartner van de bedrijfsleider vult u in bij 1f (Regelmatig meewerkende personen).

###### *Gemiddelde arbeidstijd per week*

U geeft hier de tijd op die besteed wordt aan landbouwwerkzaamheden. Dit zijn de werkzaamheden die nodig zijn om uw agrarische producten voort te brengen. Hieronder vallen:

- primaire agrarische werkzaamheden (verzorging van gewassen en dieren)
- ondersteunende werkzaamheden (onderhoud machines, boekhouding, management)
- werkzaamheden om de landbouw- en milieuconditie van grond goed te houden. Werkzaamheden voor verbrede landbouwactiviteiten tellen niet mee, behalve als deze niet te scheiden zijn van de landbouwwerkzaamheden. Ook werkzaamheden in het huishouden tellen niet mee.

##### 1b Andere werkzaamheden

###### *Verbrede landbouw*

De verbrede landbouwactiviteiten die hieronder vallen zijn:

- Toerisme, accommodatie of vrijetijdsbesteding
- Verwerken van landbouwproducten
- Verkopen van landbouwproducten aan de consument
- Zorglandbouw
- Agrarisch natuur- en landschapsbeheer op basis van beheerovereenkomst (zoals (P)SAN en SNL)
- Aquacultuur
- Agrarisch loonwerk voor derden
- Niet-agrarisch loonwerk voor derden
- Agrarische kinderopvang
- Boerderij educatie

###### *Baan buiten het bedrijf*

Het gaat hier om betaald werk buiten het bedrijf, zowel agrarische als niet-agrarische werkzaamheden. Verbrede landbouwactiviteiten op het bedrijf geeft u bij de vorige vraag op.

##### 1c Meewerkende familie

De persoon die u eerder onder bedrijfshoofd/bedrijfsleider heeft opgegeven, geeft u hier niet nogmaals op.

###### *Eerste- of tweedegraads familie*

Ouders en kinderen zijn familie in de eerste graad. Broers, zussen, grootouders en kleinkinderen zijn familie in de tweede graad.

###### *Levenspartner*

Bent u getrouwd of heeft u een samenlevingscontract of geregistreerd partnerschap? Vul dan de gegevens van uw levenspartner ook hier in.

###### *Gemiddelde arbeidstijd per week*

U geeft hier de tijd op die besteed wordt aan landbouwwerkzaamheden. Zie onderdeel 1a voor wat we onder landbouwwerkzaamheden verstaan.

###### *Verbrede landbouw*

Zie onderdeel 1b voor wat we onder verbrede landbouw verstaan.



## 1f Regelmatig meewerkende personen

Vul hier de gegevens in van personen die in de periode van april 2012 tot en met maart 2013 iedere week op het bedrijf hebben gewerkt. Ook personen die slechts een gedeelte van deze periode regelmatig hebben gewerkt, maar om één van de volgende redenen niet de hele periode hebben kunnen werken, telt u hier mee:

1. Er is sprake van bijzondere productieomstandigheden, bijvoorbeeld een teelt die alleen een deel van het jaar plaatsvindt.
2. Iemand is afwezig door vakantie, ziekte, ongeval of overlijden.
3. Iemand is in de loop van de periode begonnen of gestopt met werken voor het bedrijf.
4. Het werk op het bedrijf is stil komen te liggen door overmacht, bijvoorbeeld overstroming of brand. De arbeidstijd van seizoenarbeiders, bijvoorbeeld voor het plukken van fruit of het pellen van bollen, vult u in bij het onderdeel 1g (Niet-regelmatig meewerkende personen).

### *Gemiddelde arbeidstijd per week*

U geeft hier de tijd op die besteed wordt aan landbouwwerkzaamheden. Zie onderdeel 1a voor wat we onder landbouwwerkzaamheden verstaan.

## 1h Biologische landbouw

Beantwoord deze vraag met 'Nee' als u op uw bedrijf alleen biologische producten verwerkt of in opslag heeft.

Beantwoord deze vraag met 'Ja' als het bedrijf (deels) in omschakeling is. U telt tuinbouw onder glas ook mee.

Beantwoordt u deze vraag met 'Ja'? Vul dan ook de vragen in over het deel van uw gewassen en/of dieren waarop u de door SKAL gecontroleerde biologische productiewijze toepast. En de vragen over welk deel in omschakeling naar biologisch is. Deze vragen staan op verschillende plekken in deze opgave. U komt ze vanzelf tegen.

## 2 Aantal dieren en huisvesting

### *Het aantal dieren*

Het gaat hier om de dieren waarvan u op 1 april 2013 de houder bent. Dus ook de dieren die u op contract of voor verzorgingsloon voor derden houdt. Het maakt hierbij niet uit of u dieren hobbymatig of bedrijfsmatig houdt. Voor runderen, schapen en geiten geldt dat u hier de dieren opgeeft die u ook in de I&R centrale databank heeft opgegeven of nog gaat opgeven. Meer informatie over de regels voor het opgeven van deze diersoorten in het I&R-systeem vindt u op [drloket.nl](http://drloket.nl) onder Registratie > Dieren.

### **Belangrijk**

Bent u houder van runderen, varkens, schapen en/of geiten? Dan heeft u een uniek bedrijfsnummer (UBN) nodig voor de betreffende diersoort. Heeft u nog geen UBN, vraag deze dan aan bij het DR-Loket.

### *Gehuurde/verhuurde stallen*

Heeft u een stal gehuurd en houdt u daar dieren, dan horen deze dieren bij uw bedrijf. U geeft deze dieren op. Zijn uw stallen verhuurd en houdt de huurder daar dieren, dan geeft de huurder van de stal deze dieren op.

### *Huisvesting/aantal dierplaatsen*

Voor vleeskalveren, vleesvarkens, kippen, konijnen en edelpelsdieren geeft u ook het aantal dierplaatsen op. Het gaat hierbij om de ruimte die u heeft om deze dieren te huisvesten. Ook als de betreffende diersoort op 1 april 2013 niet meer of nog niet op het bedrijf aanwezig is. Tel eventuele dierplaatsen in gehuurde stallen ook mee.

Heeft u huisvesting voor diersoorten die niet hierboven genoemd staan? Deze hoeft u niet op te geven.

## 2a Rundvee

### *Jongvee voor de melkveehouderij*

Kalveren die binnenkort weggaan voor de vleeskalverhouderij vult u in bij Jongvee, jonger dan 1 jaar. Dus niet bij de rubriek Vleeskalveren.

### *Overige koeien*

Overige koeien zijn zoogkoeien en de vlees- en weidekoeien van 2 jaar of ouder.

## 2b Varkens

### *Biggen, overige biggen (gespeend)*

Volgens de Europese statistiek houdt u bij biggen een maximum gewicht van 20 kg aan. In Nederland worden biggen meestal bij een hoger gewicht (rond 25 kg) afgeleverd of opgelegd in de vleesvarkenshouderij of de fokkerij. Vul daarom bij Overige biggen (gespeend) het aantal biggen in dat nog niet is afgeleverd of opgelegd als vlees- of fokvarken.

## 2c Kippen

Pluimvee dat korter dan één week op uw bedrijf verblijft, geeft u niet op.

## 2d Overig pluimvee

Pluimvee dat korter dan één week op uw bedrijf verblijft, geeft u niet op.

## 2e Paarden, pony's en ezels

Geef alle paarden, pony's en ezels op waarvan u op 1 april de houder bent. Dus ook dieren waar u geen eigenaar van bent en die bijvoorbeeld als pensionpaard op uw bedrijf aanwezig zijn. Het maakt hierbij niet uit of u de dieren hobbymatig of bedrijfsmatig houdt.

## 2f Schapen en geiten

### *Melkgeiten*

Melkgeiten zijn geiten die al melk produceren. Geiten jonger dan 1 jaar die bestemd zijn voor melkproductie, maar nog geen melk produceren geeft u op bij Overige geiten.

## 2h Edelpelsdieren

### *Jonge dieren*

U geeft hier alleen de moederdieren op. Van jonge dieren vermeldt u alleen het aantal dierplaatsen bij het onderdeel 2h1 (Edelpelsdieren: huisvesting).

### 2h1 Edelpelsdieren: huisvesting

### *Jonge dieren*

U geeft hier het aantal dierplaatsen op van alle edelpelsdieren, dus inclusief jonge dieren. Ga hiervoor uit van de gemiddelde veebezetting per kooi.

## 2i Overige dieren

U geeft hier alleen bedrijfsmatig gehouden dieren op.

## 3 Tuinbouw onder glas

### 3a Tuinbouw onder glas

Tuinbouw onder glas is teelt in kassen bedekt met glas of plastic, of in betreedbare plastic tunnels. Is de grond op 15 mei 2013 nog niet beteeld? Geef dan de eerstvolgende teelt op die u voor eind augustus 2013 inzet. Geef hier ook de gewassen op die u op contract voor een ander teelt. Vermeld alleen de oppervlakten van de hoofdgewassen en geef daarvan de beteelde oppervlakte op. Bij de beteelde oppervlakte hoort ook de oppervlakte die voor de teelt noodzakelijk is, zoals paden in de kassen. Heeft u gewassen die u teelt onder niet-betreedbare tunnels en nog niet-ge oogste gewassen, waarvan u het glas heeft gelicht of het plastic (waaronder plastic tunnels) heeft verwijderd? Geef deze dan op bij onderdeel 5b (Gewassen tuinbouw open grond). Ook gewassen die u onder plat glas teelt of gaat telen geeft u daar op.

**Belangrijk:** tuinbouw onder glas vermeldt u niet op het formulier Opgave Gewaspercelen en tekent u ook niet in op de bedrijfskaart.

### *Bloemkwekerijgewassen*

Als delen van het gewas worden verhandeld als sierproduct (bijvoorbeeld siergroen uit sierheesters of rozen uit rozenstruiken), vult u het areaal van dit gewas in bij dit onderdeel.

### *Amaryllisnijbloemen*

Geef amaryllisnijbloemen op bij Overige snijbloemen.

### *Boomkwekerijgewassen*

Dit zijn winterharde of halfwinterharde houtachtige gewassen die in hun geheel kunnen worden verhandeld, of delen daarvan die niet als sierproduct worden verhandeld. Als de hele plant wordt verkocht als sierproduct (bijvoorbeeld een hele rozenstruik inclusief wortels), vult u het areaal van het gewas in bij dit onderdeel.

### *Vermeerdering/aantrekking*

Geef hier ook de oppervlakte vermeerderingsmateriaal op van winterharde houtachtige gewassen en vaste planten die u later buiten verder teelt en in hun geheel in de volle grond uitzet.

### *Volledige teelt onder glas*

Hiervan is sprake als u de gewassen uitsluitend onder bedekking van glas of plastic teelt.

### *Biologisch geteeld en in omschakeling*

Vul van de totale oppervlakte die u bij elke categorie Tuinbouw onder glas heeft opgegeven het aantal hectares in dat u biologisch teelt en het aantal hectares dat in omschakeling is naar biologische teelt.

### 3b Tuinbouw onder glas: gebruikstitel

Kijk in Tabel 1 achter in deze toelichting voor een omschrijving van de gebruikstitels.

### 3c Warmtekrachtinstallaties

Warmtekrachtinstallaties die door anderen worden geëxploiteerd telt u niet mee.

## 4 Paddenstoelen, bollenbroei, witloftrek

### 4a Paddenstoelenteelt

#### *Berekening van de oppervlakte*

Vermenigvuldig de oppervlakte van de cellen (exclusief paden) met het aantal lagen van de beschikbare

teeltbakken. Teelt u meerdere keren op dezelfde oppervlakte, geef deze oppervlakte dan maar één keer op.

#### *Champignons: substraatverbruik*

Vul het substraatverbruik van champignons (in ton) in en niet de productie.

#### *Overige eetbare paddenstoelen: substraatverbruik*

Vul het substraatverbruik (in ton) in en niet de productie: 1 ton vers substraat = 0,9 ton geënt of doorgroeid substraat. Reken ook het substraatverbruik van shiitake paddenstoelen mee, met uitzondering van de teelt op stammetjes.

#### **4b Bollenbroei**

##### *Aantal tulpen en hyacinten*

Rond het aantal tulpen en hyacinten af op duizenden. Heeft u minder dan 500 bollen gebroeid, vul dan niets in.

##### *Aantal narcisbollen*

Weet u het aantal gebroeide narcisbollen, reken dan 20 stuks voor 1 kilogram gebroeide bollen. Broeit u 'rondjes', dan kan het aantal variëren van 20 tot 40 stuks per kilogram.

#### **4c Witloftrek**

##### *Oppervlakte witlofwortelen*

Tel ook de oppervlakte mee die u op een ander bedrijf heeft geteeld of heeft laten telen (1 ha = 28 ton).

##### *Trekseizoen*

Het trekseizoen loopt door tot in de zomer van 2013.

##### *Oppervlakte witlof in bakken*

Dit is de oppervlakte die beschikbaar is voor teeltbakken keer het aantal lagen van teeltbakken. Trek van witlof in de grond, in een kas of buiten (kuilen) geeft u niet op. Trekt u meerdere malen witlof op dezelfde oppervlakte, dan geeft u deze oppervlakte maar één keer op.

## **5 Gewassen open grond en grondgebruik**

#### **5b Gewassen tuinbouw open grond**

Geef hier de betaalde oppervlakte op van de gewassen waarvan u de teler bent. Bepaal de gewascode van de gewassen. Teken daarna de betaalde oppervlakte in op de bedrijfskaart en vermeld de gegevens van de gewaspercelen op het formulier Opgave Gewaspercelen. Teelt u meerdere gewassen van één gewasgroep? Dan geeft u die met één gewascode op. Eerst onder glas of plastic? Geef ook deze gewassen op als u het glas of plastic heeft verwijderd en het gewas op 15 mei 2013 nog niet is geoogst.

#### *Groenten*

Plantmateriaal van een groentegewas vermeldt u onder Groentezaden en opkweekmateriaal vollegrondsgroenten.

#### *Fruit*

#### *Wijnbouw*

Vul alleen druiven in die voor de wijnproductie zijn bedoeld, ongeacht of u zelf betrokken bent bij de wijnproductie.

#### *Tafeldruiven*

Geef tafeldruiven op bij Overige pit- en steenvruchten. Tafeldruiven voor wijnproductie geeft u op bij wijnbouw.

#### *Bloembollen en knollen*

##### *Reizende bollenkraam*

Wordt de gewasverzorging door de kraameigenaar uitgevoerd, dan geeft de kraameigenaar de gehuurde oppervlakte zelf op. Is de gewasverzorging in handen van degene die zijn land aan de kraameigenaar verhuurt, dan geeft de verhuurder de verhuurde oppervlakte op.

#### *Boomkwekerijgewassen en vaste planten*

##### *Kerstbomen*

Op gewaspercelen met kerstbomen kunt u geen toeslagrechten laten uitbetalen. Dit betekent dat u kerstbomen op het formulier Opgave Gewaspercelen opgeeft als een apart gewasperceel met gewascode 863. Op de bedrijfskaart tekent u dit gewasperceel apart in.

##### *Pot- en containerveld*

Op pot- en containerveld kunt u geen toeslagrechten laten uitbetalen. U geeft pot- en containerveld op het formulier Opgave Gewaspercelen op met de gewascode 294 (Boomkwekerijgewassen en vaste planten, pot- en containerveld).

##### *Siergroen van vaste planten*

Verhandelt u alleen afgesneden bloemen of siergroen van vaste planten? Geef deze dan op bij het onderdeel Bloemkwekerijgewassen.

##### *Biologisch geteeld en in omschakeling*

Vul van de totale oppervlakte die u bij elke categorie Tuinbouw open grond heeft opgegeven het aantal hectares in dat u biologisch teelt en het aantal hectares dat in omschakeling is naar biologische teelt.

## 5c Volgteelten

### *Hoofddeelt of volgteelt*

Teelt u naast de hoofddeelt (de teelt op 15 mei 2013) nog een ander gewas (volgteelt), dan geeft u deze hier op. Bij meerdere volgteelten vermeldt u hier alle volgteelten. Bijvoorbeeld een volgteelt voor én na het hoofdgewas of wanneer u na de hoofddeelt verschillende gewassen als volgteelt op dit gewasperceel heeft.

### *Onderzaai of dekvruucht*

Onderzaai of dekvruucht wordt ook gezien als volgteelt.

### *Vangewas na maïs*

Ook het vanggewas dat u na maïs op zand- en lössgrond teelt, geeft u op als volgteelt. U mag hiervoor geen extra stikstofgebruiksnorm rekenen.

## 5d Biologische landbouw

Heeft u op het formulier Opgave Gewaspercelen één of meerdere gewassen open grond ingevuld? Vul dan hier van deze gewassen het aantal hectares in dat u biologisch teelt en het aantal hectares dat in omschakeling is naar biologische teelt. In Tabel 10 vindt u welke gewassen onder welke categorieën vallen. U telt van alle gewassen per categorie de hectares bij elkaar op die u biologisch teelt en de hectares die in omschakeling zijn naar biologische teelt.

## 6 Bedrijfsoppervlakte

### *Oppervlakte gewaspercelen*

Hier vult u de totale oppervlakte van de gewaspercelen in die u heeft opgegeven op het formulier Opgave Gewaspercelen. Kijk bij welke volgnummers u gewaspercelen heeft ingevuld en tel die oppervlaktes bij elkaar op. Vul het totaal in bij Oppervlakte gewaspercelen. Tel de oppervlaktes van landschapselementen SNL-a niet mee want deze telt u apart op en vult u in bij Landschapselementen SNL-a.

### *Landschapselementen SNL-a*

Hier vult u de totale oppervlakte van de landschapselementen SNL-a in die u heeft opgegeven op het formulier Opgave Gewaspercelen. Kijk bij welke volgnummers u gewascodes voor landschapselementen heeft ingevuld en tel die oppervlaktes bij elkaar op. Vul het totaal in bij Landschapselementen SNL-a.

### *Slotenmarge*

U vult hier de totale oppervlakte van de slotenmarge in die u heeft opgegeven op het formulier Opgave Gewaspercelen. Tel de oppervlaktes bij de volgnummers waar u de kolom Slotenmarge heeft ingevuld, bij elkaar op.

Deze oppervlakte mag u meetellen voor de toeslagrechten, SNL-a, Probleemgebiedenvergoeding en Vaarvergoeding.

**Belangrijk:** als u slotenmarge mee wilt laten tellen voor SNL-a, dan heeft u deze extra oppervlakte al bij uw subsidieaanvraag SNL-a opgegeven. Deze marge geldt niet voor de gebruiksruimte mest en derogatie. Daarvoor geldt alleen de werkelijk betaalde oppervlakte. Houdt u er rekening mee dat u deze oppervlakte niet nog eens mag opgeven bij Oppervlakte overige grond.

### *Oppervlakte overige grond (bijvoorbeeld erf, gebouwen, sloten)*

Geef hier de oppervlakte op die u nog niet heeft opgegeven, maar die wel bij uw bedrijf hoort. Bijvoorbeeld erf, gebouwen en sloten. De oppervlakte die u bij Slotenmarge heeft ingevuld mag u hier niet nog eens opgeven.

### *Grond in het buitenland*

Voor België gaat het om gewaspercelen die maximaal 25 km van de Nederlandse grens liggen. Voor Duitsland gaat het om gewaspercelen die maximaal 20 km van de Nederlandse grens liggen. U geeft van deze buitenlandse percelen alleen hier het totaal aantal hectares op. U vult ze niet in op het formulier Opgave Gewaspercelen.

Heeft u grond in gebruik die verder van de grens af ligt? Dan vult u hier niks in.

## 7 Subsidies

In dit onderdeel op het formulier kunt u een aanvraag doen voor:

- Uitbetaling toeslagrechten (bedrijfstoeslag)
- Probleemgebiedenvergoeding
- Uitbetaling subsidie agrarisch natuur- en landschapsbeheer (SNL-a)
- Vaarvergoeding
- Tegemoetkoming premie brede weersverzekering
- Compensatie voor kosten I&R centrale databank (schapen en geiten)
- Tegemoetkoming diervriendelijk produceren

### 7a1 Toeslagrechten uitbetalen

#### *Twee soorten toeslagrechten*

Er zijn twee soorten toeslagrechten: gewone toeslagrechten en toeslagrechten met speciale voorwaarden. Heeft u twee soorten toeslagrechten? Vraag dan voor beide soorten uitbetaling aan.

Als u gewone toeslagrechten en/of toeslagrechten met speciale voorwaarden op grond wilt laten uitbetalen, geef dit dan ook aan op het formulier Opgave Gewaspercelen bij de betreffende percelen.

#### *Meerdere toeslagrechten met speciale voorwaarden*

Als u meerdere toeslagrechten met speciale voorwaarden heeft, kunt u er voor kiezen om een deel van deze toeslagrechten met grond te laten uitbetalen en het overige deel op basis van speciale voorwaarden (op basis van de gehouden dieren). Als u dit wilt, geef dit dan aan bij 7a1 (Toeslagrechten uitbetalen) op het formulier. Vink de optie 'deels met dieren en deels met grond' aan bij de vraag Wilt u toeslagrechten met speciale voorwaarden laten uitbetalen?. Toeslagrechten met speciale voorwaarden die u laat uitbetalen op grond, worden vanaf dat moment gewone toeslagrechten. U kunt deze toeslagrechten vanaf dat moment alleen nog met grond laten uitbetalen. Wij nemen contact met u op over de verdeling.

#### *Standaard volgorde uitbetalen*

Bij de standaard volgorde staat het behoud van toeslagrechten voorop. Daarna wordt naar de hoogste waarde gekeken.

#### *Eigen volgorde doorgeven*

Kiest u voor een eigen volgorde van uitbetalen van toeslagrechten? U kunt dit op twee manieren doorgeven:

- Met het online formulier Eigen volgorde uitbetaling toeslagrechten. U vindt dit op onze website bij Gecombineerde opgave.
- Of vraag het formulier Melding Eigen volgorde uitbetaling toeslagrechten aan bij het DR-Loket. Hou rekening met een verzendtermijn van vijf tot tien werkdagen. Stuur het formulier mee met uw Gecombineerde opgave 2013. Zorg ervoor dat alle formulieren uiterlijk 15 mei 2013 bij Dienst Regelingen ontvangen zijn.

#### **7a3 Hennep**

Aan het telen van hennep zijn specifieke voorwaarden verbonden als u op deze percelen uitbetaling van toeslagrechten aanvraagt. Deze voorwaarden en een lijst van toegestane hennepassen staan op [drloket.nl](http://drloket.nl) bij het onderwerp Bedrijfstoeslag.

#### *Volnummers overnemen*

Neem de volgnummers met gewascode 944 waarop u ook uitbetaling van toeslagrechten heeft aangevraagd over van het formulier Opgave Gewaspercelen. Vul alle gevraagde gegevens in.

#### *Wanneer etiketten opsturen?*

Zaait u de hennep voor of uiterlijk 15 mei 2013 in, zorg er dan voor dat de etiketten uiterlijk 15 mei 2013 bij Dienst Regelingen ontvangen zijn. Zaait u hennep in na 15 mei, zorg er dan voor dat de etiketten uiterlijk 30 juni 2013 bij Dienst Regelingen binnen zijn.

#### **7b Aanvraag probleemgebiedenvergoeding**

Hier geeft u aan of u probleemgebiedenvergoeding (PGV) wilt ontvangen. Geef op het formulier Opgave Gewaspercelen bij de betreffende percelen ook de oppervlakte op waarvoor u PGV wilt ontvangen. Kijk op de bedrijfskaart of één of meer van uw gewaspercelen in één van de begrenzingsgebieden Eénjarige probleemgebiedenvergoeding, Heuveland, Middag-Humsterland of Midden-Delfland ligt. Alleen dan kunt u aanvragen. Aan de begrenzing kunt u zien of en voor welke variant u in aanmerking komt.

#### **7c Subsidiestelsel Natuur- en landschapsbeheer**

Heeft u een aanvraag voor het Subsidiestelsel Natuur- en landschapsbeheer onderdeel agrarisch natuur- en landschapsbeheer (SNL-a) gedaan en wilt u hiervoor een betaalverzoek doen? Beantwoord dan deze vraag met 'Ja'. Op het formulier Verzoek Uitbetaling subsidie agrarisch natuur- en landschapsbeheer kunt u betaalverzoeken doen voor uw beheereenheden. Geef per beheereenheid in de kolom Betaalverzoek aan of u betaling voor die beheereenheid wilt. Vul hier voor 'Ja' of 'Nee' in. Controleer ook per beheereenheid of in de kolom Omvang de juiste omvang staat. Klopt de omvang volgens u niet met de werkelijke situatie? Dan vult u in de kolom Aangepaste omvang de juiste omvang in. Zie paragraaf 1.5 en de invulinstructie achterop het formulier voor meer uitleg.

**Belangrijk:** u vraagt hier alleen uitbetaling aan voor beheereenheden waarvoor u SNL-a heeft aangevraagd. Beheereenheden waarvoor u (P)SAN of (P)SN krijgt geeft u hier niet op.

#### **7d Vaarvergoeding**

Wilt u vaarvergoeding aanvragen, geef dit dan hier aan. Geef dit ook aan op het formulier Opgave Gewaspercelen bij de betreffende percelen. Kijk voor meer informatie over deze subsidie op [drloket.nl](http://drloket.nl) bij het onderwerp Subsidie. Kijk eerst op de bedrijfskaart of één of meer van uw gewaspercelen binnen de begrenzing voor de vaarvergoeding liggen. Alleen dan kunt u aanvragen.

#### **7e Tegemoetkoming premie brede weersverzekering**

Wilt u tegemoetkoming in de betaalde premie voor brede weersverzekering aanvragen, geef dit dan hier aan.

#### **7f Compensatie schapen en geiten**

Wilt u compensatie voor de kosten van de I&R centrale databank aanvragen, geef dit dan hier aan.

## 7g Tegemoetkoming diervriendelijk produceren

Deze subsidie is bedoeld voor agrarisch ondernemers die hun dieren volgens een hogere welzijnsstandaard houden dan gebruikelijk. Hieraan zijn voorwaarden verbonden. Voor deze subsidie heeft u een certificaat (of een gelijkwaardige verklaring) van een goedgekeurd certificeringssysteem nodig. Kijk op [drloket.nl](http://drloket.nl) voor meer informatie over deze subsidie, de voorwaarden en welke certificeringssystemen in aanmerking komen.

## 8 Bedrijfsgegevens

### 8a Verbrede landbouw

Onder verbrede landbouwactiviteiten verstaan we:

- toerisme, accommodatie of vrijetijdsbesteding
- verwerken van landbouwproducten
- verkoop van landbouwproducten aan de consument
- zorglandbouw
- agrarisch natuur- en landschapsbeheer op basis van beheersovereenkomst (zoals (P)SAN en SNL)
- energieproductie door opwekking van hernieuwbare energie voor eigen gebruik
- energieproductie door opwekking van hernieuwbare energie voor levering aan derden
- aquacultuur
- loonwerk voor derden
- niet-agrarisch loonwerk voor derden
- stalling van goederen (zoals caravans of boten) of dieren (zoals een dierenpension)
- boerderij educatie
- agrarische kinderopvang

De verhuur van grond om er windmolens op te plaatsen is géén verbrede landbouwactiviteit.

Hieronder leest u meer over de activiteiten.

#### *Toerisme, accommodatie of vrijetijdsbesteding*

Het gaat hier om:

- verblijfsrecreatie (camping, zomerhuisjes, groepsaccommodaties en Bed & breakfast)
- ontvangst van bezoekers op uw bedrijf (rondleidingen, museum, café en restaurant)
- verhuur van recreatiegoederen, recreatiedieren of recreatieve voorzieningen.

#### *Verwerken van landbouwproducten*

Hiermee bedoelen we de verwerking van een ruw landbouwproduct tot een ander nieuw product. Bijvoorbeeld melk tot kaas, aardbeien tot jam, sinaasappels tot sap, het maken van chutney of het drogen van bijvoorbeeld kapucijners. Het gaat alleen om producten die bedoeld zijn voor de markt. Het is niet van belang waar het ruwe materiaal vandaan komt (eigen bedrijf of elders). Het

gaat hier niet om het schoonmaken, snijden, sorteren en verpakken van producten.

#### *Verkoop van landbouwproducten aan de consument*

Dit is de directe verkoop van landbouwproducten (van eigen bedrijf en/of andere bedrijven) aan de consument of de detailhandel. Voorbeelden: verkoop langs de weg, op de markt, via internet, via een eigen winkel, bezorging aan huis, directe leveringen aan (streek)winkels, horeca-gelegenheden en markten. Het gaat hier niet om het gezamenlijk afzetten aan groothandels of veilingen.

#### *Zorglandbouw*

Dit is de hulp aan personen met een zorgvraag. Dit kan bijvoorbeeld zijn voor mensen met verstandelijke of lichamelijke beperkingen, langdurig werklozen, personen met een psychische hulpvraag, (ex)gedetineerden, (ex) verslaafden, asielzoekers, maar ook de opvang van kinderen en ouderen.

#### *Agrarisch natuur- en landschapsbeheer op basis van beheersovereenkomst (zoals (P)SAN en SNL)*

Het gaat hier om het ontwikkelen en in stand houden van natuur- en landschapswaarden op landbouwgrond die u in gebruik heeft. Bijvoorbeeld weidevogelbeheer, botanisch beheer, beheer van perceelsranden en het onderhoud van houtwallen. U doet dat op basis van een overeenkomst, die eventueel met een natuurvereniging tot stand is gekomen.

#### *Energieproductie door opwekking van hernieuwbare energie voor eigen gebruik*

Dit kan door:

- Windmolens voor het opwekken van energie voor de productie van elektriciteit
- Zonnecollectoren waarmee zonlicht wordt omgezet in zonne-energie. Deze zonne-energie gebruikt u om lucht en/of water te verwarmen.
- Zonnepanelen waarmee zonne-energie direct wordt omgezet in elektriciteit. De panelen bestaan uit een groot aantal zonnecellen.
- Opwekken van elektriciteit of warmte door vergisting, verbranding of vergassing van biomassa.
- Gebruik van omgevings- en aardwarmte met behulp van warmtepompen en/of de opslag van warmte/koude.
- Warmteterugwinning bij de koeling van melk.

De opgewekte energie is voor eigen gebruik. De verhuur van grond om er windmolens op te plaatsen is géén verbrede landbouwactiviteit.

#### *Energieproductie door opwekking van hernieuwbare energie voor levering aan derden*

Dit kan door:

- Windmolens voor het opwekken van energie voor de productie van elektriciteit.

- Zonnecollectoren waarmee zonlicht wordt omgezet in zonne-energie. Deze zonne-energie gebruikt u om lucht en/of water te verwarmen.
- Zonnepanelen waarmee zonne-energie direct wordt omgezet in elektriciteit. De panelen bestaan uit een groot aantal zonnecellen.
- Opwekken van elektriciteit of warmte door vergisting, verbranding of vergassing van biomassa.
- Gebruik van omgevings- en aardwarmte met behulp van warmtepompen en/of de opslag van warmte/koude.
- Warmteterugwinning bij de koeling van melk.

De opgewekte energie wordt geleverd aan derden. Bijvoorbeeld aan het elektriciteitsnet. De verhuur van grond om er windmolens op te plaatsen is géén verbrede landbouwactiviteit.

#### *Aquacultuur*

Dit is het kweken van vissen, schelp- of schaaldieren.

#### *Loonwerk voor derden*

Dit zijn landbouwwerkzaamheden die u buiten uw bedrijf uitvoert, maar waarvoor u meestal gebruik maakt van uw eigen machines.

#### *Niet-agrarisch loonwerk voor derden*

Dit zijn niet-agrarische werkzaamheden die u buiten uw bedrijf uitvoert, maar waarvoor u meestal gebruik maakt van uw eigen machines.

#### *Boerderij educatie*

Boerderij educatie is lesgeven over de boerderij. Dit kan klassikaal op school gebeuren of op de boerderij zelf.

#### *Agrarische kinderopvang*

Het gaat hier om een kinderdagverblijf, gastouderopvang of buitenschoolse opvang op een agrarisch bedrijf.

#### *Opbrengst*

Bij opbrengsten door verwerken van landbouwproducten en verkoop aan huis gaat het alleen om de extra opbrengsten ten opzichte van de normale verkoop. Onder opbrengsten van energie valt ook de besparing op energiekosten bij eigen gebruik van de opgewekte energie.

### **8b Hernieuwbare energie**

De term 'hernieuwbaar' verwijst naar het gebruik van natuurlijke, (bijna) onuitputtelijke energiebronnen als windenergie, waterkracht, zonne-energie, warmtepompen, warmte/koudeopslag en biomassa. Door het gebruik van hernieuwbare energiebronnen hoeven er geen fossiele energiedragers als aardgas en steenkool worden ingezet.

#### *Windmolens voor productie van elektriciteit in (gedeelde) eigendom*

U heeft bijvoorbeeld samen met een ander agrarisch bedrijf een windmolen. Deze molen staat op het erf van het andere bedrijf.

#### *Installaties voor biomassa: Houtkachel/ketel voor verwarming van bedrijfsruimtes en processen*

Het gaat hier om verbranding van hout, houtsnippers en/of houtpellets voor de productie van warmte voor uw bedrijf. Houtkachels voor uw woonhuis tellen niet mee.

#### *Installaties voor biomassa: Vergisters voor de productie van biogas*

Het gaat hier om vergisters die biogas maken uit mest en vaak ook andere producten zoals maïs en diverse reststromen.

#### *Installaties voor biomassa: Overige installaties voor productie van warmte, elektriciteit en/of brandstoffen*

Het gaat hier om verbranding of vergassing van biomassa waarmee warmte, elektriciteit en/of brandstoffen worden geproduceerd. Deze installaties vallen niet onder de houtkachels/ketels en ook niet onder de vergisters.

#### *Zonnepanelen en/of-collectoren*

Het gaat hier om zonnepanelen waarmee zonne-energie direct wordt omgezet in elektriciteit, en om zonnecollectoren waarin zonne-energie wordt gebruikt om lucht en/of water te verwarmen.

#### *Installaties voor seizoensopslag van warmte en/of koude in de bodem*

Bij de opslag van water in de bodem voor koeling of verwarming gebruikt u watervoerende lagen op een diepte van 20 tot 200 meter (aquifers) of van de bodem dicht onder de oppervlakte (grondbuizen). Zogenoemde warmtebuffertanks, die in de glastuinbouw veel worden gebruikt voor de opslag van energie voor een kortere periode (uren tot enkele dagen), vallen hier niet onder.

#### *Warmtepompen die gebruikmaken van (opgeslagen) energie uit bodem, oppervlaktewater of lucht*

Warmtepompen die gebruikmaken van fossiele warmte tellen niet mee als hernieuwbare energie.

#### *Installaties voor warmteterugwinning bij koeling van de melk*

De warmte die vrijkomt bij het koelen van melk wordt gebruikt om warm water te produceren.

#### *Overige installaties voor productie van warmte, elektriciteit of brandstoffen uit hernieuwbare energiebronnen*

Voorbeelden zijn watermolens en installaties voor het op grote diepte (> 500 m) winnen van warmte uit de aardbodem.

### 8c Berekening: oppervlakte

#### *Hulpmiddelen voor berekening*

Bij mobiele beregeningsinstallaties geeft u de oppervlakte op die u kunt beregenen als u de installatie tussentijds verplaatst.

#### *Oppervlakte*

Het gaat om de oppervlakte die u het afgelopen jaar ten minste eenmaal heeft beregend. De oppervlakte die u meer dan eenmaal heeft beregend, geeft u slechts één keer op.

### 8d Hogere fosfaatgebruiksnorm: fosfaatarme en -fixerende gronden

Voor fosfaatarme en -fixerende gronden kunt u per perceel gebruikmaken van een hogere fosfaatgebruiksnorm van 120 kg. U geeft bij dit onderdeel aan of u dat wilt voor uw bedrijf. Dit doet u elk jaar opnieuw. Kijk voor de voorwaarden op [drloket.nl](http://drloket.nl). Op het formulier Opgave Gewaspercelen geeft u per perceel aan wat de PAL- en/of Pw-waarden zijn. Het analyserapport hoeft u niet op te sturen naar ons. U bewaart het in uw eigen administratie.

### 8e Beweiding 2013

De vragen in dit onderdeel zijn ervoor om te bepalen of u aan de voorwaarden voldoet om een andere stikstofgebruiksnorm voor grasland te mogen gebruiken. Er zijn speciale stikstofgebruiksnormen voor grasland en werkingscoëfficiënten voor graasdierenmest (afhankelijk van of u dieren weidt of ze het hele jaar op stal laat staan). Er is sprake van grasland met beweiding als er dieren worden geweid. Dit wordt op bedrijfsniveau bepaald. De soorten grasland die meetellen bij deze vraag zijn: blijvend grasland (265) en tijdelijk grasland (266).

#### *Ingeschaarde dieren*

Ingeschaarde dieren tellen ook mee. Hobbymatig gehouden dieren tellen niet mee.

#### *Wanneer géén grasland met beweiding*

Er worden geen dieren geweid óf het aantal stuks jongvee van runderen (niet ouder dan twee jaar) dat geweid wordt is kleiner dan het aantal op het bedrijf gehouden ouderdieren. Meer informatie over beweiding, derogatie en de verschillende gebruiksnormen binnen het mestbeleid vindt u op [drloket.nl](http://drloket.nl) bij het onderwerp Mest.

### 8f Excretie melkvee 2013

Beantwoord deze vraag met 'Ja' als u van 1 januari tot en met 31 december 2013 gebruik maakt van de Handreiking bedrijfsspecifieke excretie melkvee (BEX) of van een andere manier van vrije bewijsleer. Beantwoord deze vraag met

'Nee' als u gebruik maakt van de vastgestelde forfaits. Meer informatie over de Handreiking bedrijfsspecifieke excretie melkvee, vrije bewijsleer en forfaits vindt u op [drloket.nl](http://drloket.nl) onder Mest.

### 8g Beweiding 2012

U kunt een koe bij meerdere categorieën opgeven. Voorbeeld: als een koe eerst 8 weken beperkt wordt geweid en daarna 14 weken dag en nacht wordt geweid, dan geeft u deze koe bij beide categorieën op. Beperkt weiden betekent dat u de koeien alleen overdag of alleen 's nachts weidt.

### 8h Mestbe- en verwerking

Beantwoord deze vraag met 'Ja' als u van 1 januari tot en met 31 december 2013 op uw bedrijf dierlijke mest bewerkt of verwerkt. Mestbewerking en -verwerking kent vele soorten en systemen:

- composteren
- mestscheiden
- drogen en korrelen vaste mest
- hygiëniseren
- beluchting (nitrificatie/denitrificatie)
- co-vergisting
- scheiden/ultrafiltratie/omgekeerde osmose (MIC)
- fosforrecycling
- scheiden/verdampen/stripfen/scrubben
- mest verbranden

Kijk voor een overzicht van alle soorten en systemen op [www.mestverwerken.wur.nl](http://www.mestverwerken.wur.nl). Dit overzicht wordt regelmatig bijgewerkt met nieuw ontwikkelde mestbewerking- en verwerkingsystemen. Beantwoord deze vraag met 'Nee' als u uw dierlijke mest niet bewerkt of verwerkt.

### 8i Werktuigen en machines

#### *Meerassige tractoren*

Het gaat hier om alle tractoren en motorvoertuigen die als landbouwtractor gebruikt worden met twee of meer assen.

#### *Maaidorsers*

Machines voor de oogst (maaien en dorsen) van bijvoorbeeld:

- graangewassen
- eiwitrijke gewassen
- oliehoudende zaden
- zaden van peulvruchten
- grassen.

Het maakt niet uit of ze zelfrijdend zijn, door een tractor worden getrokken of aan een tractor zijn aangebouwd.

#### *Andere volledig gemechaniseerde oogstmachines*

Het gaat hier om andere machines dan maaidorsers. Voor het continu oogsten van suikerbieten, aardappelen of



voedergewassen. Het maakt niet uit of ze zelfrijdend zijn, door een tractor worden getrokken of aan een tractor zijn aangebouwd.

#### *Niet of niet volledig in eigendom*

Voorbeelden van niet of niet volledig in eigendom zijn:

- mede-eigendom
- eigendom van een ander land- of tuinbouwbedrijf
- eigendom van een werktuigencoöperatie
- eigendom van een loonbedrijf.

## 1.4 Opgave Gewaspercelen en bedrijfskaart

### 1.4.1 Wat gaat u doen?

Op het formulier Opgave Gewaspercelen vult u gegevens in van alle gewaspercelen en landschapselementen (SNL-a) in Nederland die u op 15 mei 2013 in gebruik of beheer heeft. Geef ook de gewaspercelen met tuinbouw open grond op. Ligt uw perceel deels in het buitenland? Geef dan alléén het deel in Nederland op. Percelen in België die maximaal 25 km van de Nederlandse grens liggen en percelen in Duitsland die maximaal 20 km van de Nederlandse grens liggen geeft u op bij onderdeel 6 op het formulier Gecombineerde opgave 2013. Gewaspercelen die u op 15 mei 2013 niet zelf in gebruik heeft, maar bijvoorbeeld heeft verhuurd, geeft u niet op. Teken ook de bedrijfskaart in. Zorg ervoor dat de volgnummers in de ingetekende gewaspercelen op de bedrijfskaart overeenkomen met de volgnummers op het formulier Opgave Gewaspercelen.

Heeft u meer gewaspercelen dan u kunt invullen op dit overzicht? Vraag dan een extra formulier Opgave Gewaspercelen aan bij het DR-Loket: 0800 - 22 333 22.

#### **Geef altijd de beteelde oppervlakte op**

U geeft in de Gecombineerde opgave altijd de daadwerkelijk beteelde oppervlakte van een gewasperceel op. De oppervlakte van bijvoorbeeld sloten en wegen hoort daar niet bij. De getoonde oppervlakte binnen de topografische grenzen (groene lijnen) op de bedrijfskaart is de maximaal beteelbare oppervlakte van dat topografische perceel.

De beteelde oppervlakte is de oppervlakte die u daadwerkelijk beteelt of gaat betelen met een gewas. Bij de beteelde oppervlakte hoort ook de oppervlakte die voor de teelt noodzakelijk is. Dit kunnen bijvoorbeeld (spuit)paden, voren, greppels, windhagen op fruitpercelen, kop- en wendakkers zijn.

#### *Wijzigingen*

Klopt de intekening van het gewasperceel of landschapselement niet meer met de situatie op 15 mei 2013? Als er iets is gewijzigd in de topografische grens van het perceel,

bijvoorbeeld door het aanleggen of dempen van een sloot of het bouwen of slopen van een schuur, dan geeft u dat aan ons door. Het gaat dan om veranderingen in de gewasperceelsgrens die gelijk loopt met de grens van het topografische perceel. De topografische grens is hierdoor dus ook gewijzigd.

**Belangrijk:** het gaat zowel om wijzigingen die een vergroting van het gewasperceel tot gevolg hebben als om wijzigingen die een verkleining van het gewasperceel tot gevolg hebben. Als u een gewasperceel intekent, dan mag de intekening alleen een topografische grens overschrijden als de oppervlakte van het gewasperceel is vergroot door bijvoorbeeld het dempen van een sloot of het slopen van een schuur. Zie paragraaf 1.4.2 voor uitleg over wat we onder een topografisch perceel en een gewasperceel verstaan.

Ook andere wijzigingen kunnen van invloed zijn op het perceel. Bijvoorbeeld als bepaalde oppervlakten van het perceel (tijdelijk) niet voor landbouwactiviteiten worden gebruikt door struiken of opslag, of door langdurige niet-landbouwactiviteiten. Gebruik de bijbehorende gewascode voor grond die door een teeltverbod of ontheffing onbeteeld is en voor land dat tijdelijk onbeteeld is door bijvoorbeeld de aanleg van leidingen. De gewascode vindt u in Tabel 2.

#### **Belangrijk bij subsidie voor agrarisch natuur- en landschapsbeheer (SNL-a)**

U vult op het formulier Opgave Gewaspercelen en op de bedrijfskaart niet alleen gewaspercelen in maar ook de landschapselementen waarvoor u een beheerpakket voor de SNL-a heeft aangevraagd. Dit omdat onder elke beheereenheid waarvoor u een betaalverzoek doet een (deel van een) gewasperceel of gewaspercelen of een landschapselement ligt. De omvang van de beheereenheid mag niet groter zijn dan de oppervlakte van een gewasperceel of gewaspercelen of een landschapselement. Kijk voor de landschapselementen die van toepassing zijn in Tabel 2.

### 1.4.2 Achtergrondinformatie

#### **Wat is een topografisch perceel?**

Een topografisch perceel:

- is een aaneengesloten oppervlakte landbouwgrond (bouwland, grasland, meerjarige gewassen)
- ligt in Nederland
- is begrensd door:
  - landsgrenzen en/of zichtbare topografische grenzen zoals:
    - wegen en paden
    - bebouwing en installaties
    - waterdelen

- sloten\*
- greppels die door hun minimale breedte en diepte de uitoefening van landbouwactiviteiten in de weg staan
- landschapselementen zoals:
  - bomen(rijen)
  - houtranden
  - bosjes
  - heggen
  - rietzomen of kleine rietpercelen
  - poelen, vennen en drassen
- terreinen die niet gebruikt worden als landbouwgrond zoals:
  - sport- en recreatieterreinen
  - tuinen en erfdelen
  - opslagen
  - paardenbak
  - bermen
  - stroken langs landingsbanen
  - is beteelbaar met één of meerdere gewassen, inclusief braak gelegde grond
  - kan bestaan uit één of meerdere gewaspercelen, die bij één of meerdere ondernemers in gebruik zijn

Op de bedrijfskaart zijn de grenzen van de topografische percelen in het groen aangegeven.

#### Welke grond telt mee voor bedrijfstoelage?

Kijk voor meer informatie over de regeling GLB inkomenssteun op [drloket.nl](http://drloket.nl) bij het onderwerp Bedrijfstoelage. Hier staat welke grond geen landbouwgrond is en daarom niet meetelt voor bedrijfstoelage.

#### Wat is een gewasperceel?

Een gewasperceel:

- is een aaneengesloten stuk landbouwgrond
- ligt in Nederland
- ligt binnen een topografisch perceel
- heeft één gebruikstitel
- heeft één gewas
- heeft één gebruiker

Heeft u een stuk grond deels in eigendom, deels in erfpacht en verbouwt u er één gewas op? Dan zijn het twee gewaspercelen met elk een eigen volgnummer.

De grenzen van uw geregistreerde gewaspercelen zijn oranje of groen (als de grens samenvalt met de topografische grens) afgedrukt. De gewaspercelen die u als gebruiker bij ons heeft geregistreerd, ziet u op de bedrijfskaart in het geel.

#### Wat is een landschapselement (SNL-a)?

Een landschapselement (SNL-a) is een beheereenheid waarvoor subsidie agrarisch natuur- en landschapsbeheer (SNL-a) kan worden aangevraagd. Een beheereenheid is:

- een aaneengesloten oppervlakte in ecologische zin
- waar één beheerpakket of landschapselement in stand wordt gehouden of ontwikkeld

Kijk voor de landschapselementen die van toepassing zijn in Tabel 2.

De landschapselementen waarvoor u SNL-a heeft aangevraagd zijn roze afgedrukt op de bedrijfskaart. De grenzen van deze landschapselementen zijn ook roze.

#### Slotenmarge voor subsidie

Geef de werkelijk beteelde oppervlakte op, dat is het uitgangspunt. Sloten en landschapselementen zoals houtwallen en poelen, tellen niet mee bij het vaststellen van de beteelde oppervlakte. Echter, bij de controles voor de toeslagrechten, SNL-a, Probleemgebiedenvergoeding en Vaarvergoeding gebruikt Dienst Regelingen net als in 2012 een marge voor sloten.

Het gaat om sloten die tussen twee gewaspercelen liggen en om sloten die in een gewasperceel liggen.

**Belangrijk:** als u het mee wilt laten tellen voor SNL-a, dan heeft u deze extra oppervlakte al bij uw subsidieaanvraag SNL-a opgegeven. Bevestig dan nogmaals in het betaalverzoek dat u gebruik wilt maken van de slotenmarge. Hoe u dat doet leest u in de invulinstructie achter op het formulier Verzoek Uitbetaling subsidie agrarisch natuur- en landschapsbeheer.

De slotenmarge telt niet mee voor randen met aanvraagcode (ook wel pakketcode) 8042, 8211, 8451, 8131, 8132 en 8092. En ook niet voor de landschapselementen, behalve voor het landschapselement hoogstamboomgaard (aanvraagcode 8351).

Heeft u vorig jaar voor dit gewasperceel slotenmarge opgegeven? Hou dan rekening met de oppervlakte

---

\* Sloten: de grens van landbouwgrond met een sloot ernaast, ligt bij de insteek van de sloot. Een talud is geen onderdeel van het landbouwperceel, omdat de functie van het talud de aan- en afvoer van water is. Als u het talud wel gebruikt als landbouwgrond (bijvoorbeeld bij een geleidelijk aflopend talud), dan is de perceelsgrens de grens van land en water. Dit geldt vooral voor gebieden met een hoge waterstand, zoals het Veenweidegebied.

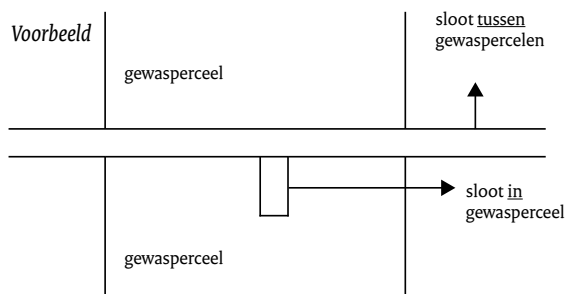
slotenmarge die Dienst Regelingen heeft goedgekeurd (de geconstateerde oppervlakte). Deze kunt u vinden in bijvoorbeeld de beschikking uitbetaling bedrijfstoelage.

#### Sloten tussen twee gewaspercelen

Het gaat alleen om sloten die inclusief talud smaller zijn dan vier meter. Voor die situaties mag u bij de Gecombineerde opgave maximaal de helft van de sloot (dus maximaal twee meter) meetellen voor subsidie. Sloten die inclusief talud breder zijn dan vier meter tellen in hun geheel niet mee. Ligt de perceelsgrens op de grens van land en water in plaats van de insteek van de sloot, omdat u het talud gebruikt als landbouwgrond (bijvoorbeeld bij een geleidelijk aflopend talud)? Dan neemt u deze perceelsgrens (grens van land en water) als uitgangspunt voor het bepalen van de breedte van de sloot. Dit geldt vooral voor gebieden met een hoge waterstand, zoals het Veenweidegebied.

#### Sloten in een gewasperceel

Het gaat alleen om sloten die inclusief talud niet breder zijn dan twee meter. Voor die situaties mag u bij de Gecombineerde opgave de volledige sloot (dus maximaal twee meter) meetellen voor subsidie. Sloten die inclusief talud breder zijn dan twee meter tellen in hun geheel niet mee.



#### Hoe komt u voor de slotenmarge in aanmerking?

Bedenk goed of u deze extra oppervlakte echt nodig heeft. Bereken de extra oppervlakte en vul die in op het formulier Opgave Gewaspercelen, in de kolom Slotenmarge. Teken de sloot niet in op de bedrijfskaart. Wij beoordelen vervolgens of uw opgave voldoet aan de voorwaarden.

Er zijn verschillende situaties waarbij het moeilijk is om te bepalen of en met welke oppervlakte een sloot kan meetellen voor subsidie. U vindt hierover meer informatie op [drloket.nl](http://drloket.nl) bij het onderwerp Gecombineerde opgave.

#### 1.4.3 Het formulier Opgave Gewaspercelen

Op het formulier Opgave Gewaspercelen geeft u per gewasperceel of per landschapselement (SNL-a) gegevens op die van toepassing zijn. Kolommen die niet voor u van toepassing zijn vult u niet in. U geeft ook per gewasperceel aan

of u subsidie wilt aanvragen of toeslagrechten wilt laten uitbetalen. Dit doet u niet voor het uitbetalingsverzoek SNL-a, want dat geeft u per beheereenheid aan op het formulier Verzoek Uitbetaling subsidie agrarisch natuur- en landschapsbeheer.

#### Wijziging gewascode

In 2013 is de gewascode voor Boomkwekerijgewassen en vaste planten (229) vervallen. Hiervoor zijn 2 nieuwe gewascode's gekomen. In Tabel 3 vindt u hier een overzicht van. Houdt u rekening met de gewijzigde gewascode's bij het invullen van het formulier Opgave Gewaspercelen.

De uitleg per kolom vindt u op de achterkant van het formulier Opgave Gewaspercelen.

#### Achtergrondinformatie mestbeleid

Op de Gecombineerde opgave geeft u alle door u betaalde oppervlakte grond in Nederland op. Voor de berekening van de gebruikruimte telt u echter alleen de betaalde oppervlakte landbouwgrond mee.

#### Natuurterrein binnen het mestbeleid

Het mestbeleid (gebruiksnormen) gebruikt andere definities voor grasland en natuurterrein dan het Europese landbouwbeleid. Percelen die binnen het Europese landbouwbeleid wel in aanmerking komen voor het uitbetalen van toeslagrechten, tellen voor het mestbeleid niet mee om de gebruikruimte te bepalen. Voor het mestbeleid vallen onder de definitie van natuurterrein:

- Gronden met een SN-beheersbeschikking of een SN-functiewijzigingsbeschikking.
- Terreinen van Staatsbosbeheer. Behalve als de pachtovereenkomst met een agrarisch ondernemer al geldig was op het moment van de overdracht van Bureau Beheer Landbouwgronden aan Staatsbosbeheer. Als uit het pachtcontract met Staatsbosbeheer nadrukkelijk blijkt dat er geen beperkingen gelden voor wat betreft het gebruik van meststoffen en de betreffende grond normaal landbouwkundig gebruikt mag worden kan er sprake zijn van landbouwgrond. In dat geval mag u deze landbouwgrond meerekenen voor de berekening van de gebruikruimte (en derogatie) en geeft u deze landbouwgrond op met de gewascode die hoort bij de teelt.
- Percelen die u pacht van een natuurbeschermingsorganisatie, zoals de vereniging Natuurmonumenten, provinciale landschappen en Staatsbosbeheer. Het beheren van natuurterrein is één van de doelstellingen van deze organisaties.

Kijk goed of uw perceel voldoet aan de bovenstaande omschrijving en bepaal aan de hand daarvan uw gebruiksruimte. Percelen van een natuurbeschermingsorganisatie kunnen bijvoorbeeld ook vallen onder de gewascodes: Grasland, natuurlijk (3718), Overige natuurterreinen (3722) of Heide (3719). Percelen die voor het mestbeleid binnen de definitie van natuurterrein vallen, mag u niet meetellen voor de gebruiksruimte. Als er beheersafspraken zijn gemaakt staat daar in vermeld of er bemest mag worden en hoeveel. Zijn er geen beheersafspraken gemaakt, dan zijn de regels over de hoogte van de bemesting uit het Besluit gebruik meststoffen van toepassing.

Wat geeft u wel op in uw Gecombineerde opgave, maar telt u niet mee als landbouwgrond voor de gebruiksnormen?

- Natuurterreinen. Hieronder vallen SN-gronden (Subsidie Natuurbeheer), Grasland, natuurlijk (3718), Overige natuurterreinen (3722), Heide (3719) en Bos, blijvend, met herplantplicht (1936).
- Alle grond die u op basis van Natuurpacht (gebruikscodes 11) in gebruik heeft.
- Teeltvrije zones.
- Grond onder de niet-grondgebonden teelten, zoals substraatteelten en containerteelten.

U houdt dit bij in uw eigen administratie.

#### *Derogatie*

Eén van de voorwaarden voor derogatie is dat minimaal 70% van uw totale oppervlakte landbouwgrond gedurende 15 mei tot en met 15 september grasland is. Hoe berekenen wij of u over minimaal 70% grasland beschikt om in aanmerking te komen voor derogatie?

#### *Berekening percentage grasland*

Het percentage grasland is de totaal opgegeven oppervlakte grasland gedeeld door de totaal opgegeven oppervlakte landbouwgrond. De totale oppervlakte grasland is het totaal van de oppervlakte van:

- blijvend grasland (gewascode 265)
- tijdelijk grasland (gewascode 266)
- faunaranden grasland (gewascode 3720)

De totale oppervlakte landbouwgrond is de totale oppervlakte grond verminderd met de oppervlakte van:

- natuurlijk grasland (gewascode 3718)
- overige natuurterreinen (gewascode 3722)
- heide (gewascode 3719)
- bos blijvend met herplantplicht (gewascode 1936)
- tijdelijk onbeteelde grond (gewascode 2033)
- boomkwekerijgewassen en vaste planten, pot- en containerveld (294)
- landschapselementen, met uitzondering van hoogstamboomgaard (gewascode 2628) (kijk voor een overzicht van alle landschapselementen in Tabel 2)

Opgegeven gewaspercelen met gebruikscodes 11 (natuurpacht) worden niet meegenomen in deze berekening. Meer informatie vindt u op [drloket.nl](http://drloket.nl) bij het onderwerp Mest.

#### **Achtergrondinformatie uitbetalen toeslagrechten**

In Tabel 4 kunt u zien welke gewascodes wel en niet zijn toegestaan voor uitbetaling van toeslagrechten.

#### *Begrazingsnorm voor uitbetaling toeslagrechten op heide of natuurlijk grasland*

Als u toeslagrechten voor deze percelen wilt aanvragen dan gelden de volgende voorwaarden. Het gemiddeld aantal grootvee-eenheden (GVE) over het hele jaar is minimaal 0,15 GVE per ha. Voor de bepaling van de 0,15 GVE mag u alleen de aantallen runderen, schapen of geiten meetellen. Als u daarnaast ook andere diersoorten laat grazen, heeft dat geen consequenties. Deze andere diersoorten tellen echter niet mee voor de grens van 0,15 GVE.

Gebruik onderstaande normen om de GVE-eis voor begrazing te bepalen.

GVE's per dier:

Schapen en geiten, ongeacht leeftijd 0,15

Rund jonger dan 6 maanden 0,20

Rund van 6 tot 24 maanden 0,60

Rund vanaf 24 maanden, of afgekalfd 1,00

#### *Overige natuurterreinen*

Overige natuurterreinen kunt u niet gebruiken voor het laten uitbetalen van toeslagrechten.

#### *Faunaranden*

Faunaranden grasland en faunaranden bouwland kunt u gebruiken voor het laten uitbetalen van toeslagrechten.

#### **1.4.4 Intekenen bedrijfskaart**

De gewaspercelen en landschapselementen (SNL-a) die u invult op het formulier Opgave Gewaspercelen tekent u ook in op de bedrijfskaart. Hieronder vindt u informatie over het intekenen van uw gewaspercelen en uw landschapselementen.

#### *Niet alle gewaspercelen en landschapselementen op de bedrijfskaart?*

Staan niet alle gewaspercelen en landschapselementen (SNL-a) op de bedrijfskaart, vraag dan een extra bedrijfskaart aan. Dat kan bij het DR-Loket. Hou uw relatienummer bij de hand. Na ongeveer vijf werkdagen heeft u de bedrijfskaart in huis. U kunt ook uw opgave via internet doen. U hoeft dan niet te wachten op een nieuwe bedrijfskaart, maar kunt direct opgave doen van al uw gewaspercelen en landschapselementen.

## Gewaspercelen intekenen

### Uitleg kaart

De gewaspercelen die u als gebruiker bij ons heeft geregistreerd, zijn in kleur (geel) weergegeven op de bedrijfskaart. De grenzen van deze gewaspercelen zijn oranje afgedrukt. Valt een gewasperceelsgrens samen met een topografische grens, dan is de grens groen afgedrukt. Dienst Regelingen is uitgegaan van de registratie van uw gewaspercelen op 15 maart 2013.

### Voorgedrukte oppervlakte

In elk topografisch perceel staat de topografische oppervlakte van dat perceel voorgedrukt. De geconstateerde oppervlaktes van de gewaspercelen die u als gebruiker bij ons heeft geregistreerd, staan niet voorgedrukt.

### Volnummer invullen

Zet eerst in al uw gewaspercelen die helemaal zijn omlijnd met gewasperceelsgrenzen (oranje) en/of topografische grenzen (groen) het volnummer dat correspondeert met het volnummer op het formulier Opgave Gewaspercelen. Alleen gewaspercelen waar u een volnummer in zet worden in uw opgave geregistreerd.

Geef alleen de gewaspercelen op die u op 15 mei 2013 in gebruik heeft. Heeft u het gewasperceel niet meer in gebruik, maar staat deze wel geel gekleurd op de bedrijfskaart weergegeven? Vul dan géén volnummer in. Dan wordt dit gewasperceel niet bij u geregistreerd. U hoeft niet apart aan te geven dat u dit gewasperceel niet meer gebruikt.



Voorbeeld volnummer invullen

### Gewasperceel intekenen

Als u gewaspercelen van een ander in gebruik neemt, zijn ze niet geel voorgedrukt op de kaart en tekent u ze zelf in.

Teken met een blauwe pen uw gewaspercelen zo nauwkeurig mogelijk in (1 mm op de bedrijfskaart is 5 meter in werkelijkheid). Plaats een volnummer in het ingetekende perceel.

### Wijzigen van perceelsgrenzen

Komen de bedrijfskaart en de voorgedrukte perceelsgrenzen niet overeen met de situatie op 15 mei 2013? Bijvoorbeeld als er kortgeleden een ruilverkaveling is geweest, een nieuwe weg is aangelegd of een sloot is gedempt. Zet dan met een blauwe pen kleine dwarsstreepjes door de grens die vervalt. Teken vervolgens het gewasperceel in zoals het in werkelijkheid is. Bepaal dan de betaalde oppervlakte van het gewasperceel en zet deze oppervlakte in de kolom Betaalde oppervlakte op het formulier Opgave Gewaspercelen. Gaat het om een wijziging in de gewasperceelsgrens die gelijk loopt met de grens van het topografische perceel? En is de topografische grens hierdoor dus ook gewijzigd? Dan geeft u het op formulier Opgave Gewaspercelen in de kolom Wijziging topografische grens van het gewasperceel aan wat de reden van de wijziging is en wat de datum is van de wijziging. U kunt kiezen uit een aantal redenen, zie Tabel 8.



Voorbeeld corrigeren van perceelsgrenzen

### Niet-beteelbare oppervlakten

Oppervlakten die niet beteeld kunnen worden, zoals wegen en paden, bebouwing, bomen(rijen) en houtwallen, mogen geen onderdeel zijn van de perceelsoppervlakte. Niet-beteelbare oppervlakten buiten een gewasperceel vallen buiten de groene lijnen. Niet-beteelbare oppervlakten in een gewasperceel zijn groen omlijnd.



Voorbeeld niet-beteelbare oppervlakten

Zijn er niet-beteelbare oppervlakten in uw gewasperceel, en zijn deze oppervlakten niet groen omlijnd (zie hierboven)? Teken dan de grenzen van deze niet-beteelbare oppervlakten in op de kaart. Is het lastig om bijvoorbeeld een kavelpad of een houtwal in te tekenen? Teken dan het gewasperceel volledig in, inclusief het kavelpad of de houtwal. U brengt vervolgens de niet-beteelbare oppervlakte in mindering op de beteelbare oppervlakte.

#### Gewasstrook of faunarend

Teken een strook op dezelfde manier in als uw gewaspercelen en plaats het corresponderende volgnummer van het formulier Opgave Gewaspercelen in het gewasperceel. Een millimeter op de bedrijfskaart is vijf meter in werkelijkheid. Teken nauwkeurig in want het is nodig dat de oppervlakte van een gewasperceel op de bedrijfskaart overeen komt met de oppervlakte die u opgeeft op het formulier.



Voorbeeld gewasstrook of faunarend

Onderstaande oppervlakten zijn niet-beteelbaar en maken geen deel uit van de oppervlakte van een topografisch perceel:

- Wegen en paden. Dit zijn wandelpaden, betonpaden en toegangswegen die speciaal bedoeld zijn om bij een erf of een weg te komen. Toegangswegen kunnen zowel verhard als (deels) onverhard zijn zoals zandpaden of paden die bestaan uit puin en stenen. Bermen maken ook geen deel uit van de beteelde oppervlakte.
- Bebouwing en installaties. Gebouwen (aard- en nagelvast), vanaf 10 m<sup>2</sup>, inclusief erf, molens en windturbines, gaswinningstations en fakkeltorens.
- Sloten. De functie van het talud van een sloot is de aan- en afvoer van water. Daarom is een talud geen onderdeel van het landbouwperceel. De grens van landbouwgrond met een sloot ernaast, ligt daarom bij de insteek van de sloot. Als u het talud wel gebruikt als landbouwgrond (bijvoorbeeld bij een geleidelijk aflopend talud), dan mag u de grens van land en water als perceelsgrens aanhouden. Dit geldt vooral voor gebieden met een hoge waterstand, zoals het Veeweidegebied.
- Greppels die door hun minimale breedte en diepte de uitoefening van landbouwactiviteiten in de weg staan (dieren kunnen er niet doorheen lopen).
- Bomen(rijen) vanaf een lengte van 50 meter.
- Houtranden. Houtsingels, hagen en houtwallen begroeid met loofhout of naaldhout.
- Bosjes en losse bomen. Bosjes vanaf een oppervlakte van 50 m<sup>2</sup>. Losse bomen op de grens van het landbouwperceel worden ook uitgesloten. Losse bomen die verspreid over het perceel staan en het aantal bomen is minder dan 50 per hectare tellen wel mee als beteelde oppervlakte.
- Heggen vanaf een lengte van 50 meter en een minimale oppervlakte van 50 m<sup>2</sup>.
- Rietzomen of kleine rietpercelen. Dit is een lange grasachtige vegetatie die vaak langs waterkanten voorkomt.
- Poelen, vennen, drassen en waterdelen. Dit zijn alle wateroppervlakten die zijn aangelegd of op natuurlijke wijze zijn ontstaan. Ondergelopen land (door een natte periode) maakt wel onderdeel uit van de beteelbare oppervlakte.
- Opslagen. Dit zijn kuilvoeropslagen, mestopslagen (platen, bassins, silo's), grond, zand, afval en machines als deze oppervlakte al langer dan een jaar niet is gebruikt als landbouwgrond en/of niet in 'goede land-, bouw- en milieueconditie' is gehouden. Losse kuilballen maken wel onderdeel uit van de beteelbare oppervlakte.
- Paardenbakken.

Meer hierover leest u op [drloket.nl](http://drloket.nl) bij het onderwerp Percelen.

### **Gewaspercelen in buitenland**

Percelen die (deels) in het buitenland liggen, tekent u niet in. Teken alleen het gedeelte van het perceel in dat in Nederland ligt. Percelen in België die maximaal 25 km van de Nederlandse grens liggen en percelen in Duitsland die maximaal 20 km van de Nederlandse grens liggen geeft u op bij onderdeel 6 (Bedrijfsoppervlakte) op het formulier Gecombineerde opgave 2013.

### **Windhagen**

Windhagen zijn heggen, hagen of coniferen rondom een fruitkwekerij. Deze windhagen hebben als functie het voorkomen van emissie van bestrijdingsmiddelen naar de sloten en het beschermen van de fruitbomen tegen de wind.

Windhagen rondom een fruitkwekerij horen bij de beteelbare oppervlakte van het gewasperceel. Ligt er beteelbare oppervlakte aansluitend aan de buitenkant van de windhaag en is deze oppervlakte niet groen omlijnd? Teken deze oppervlakte dan ook in bij het gewasperceel op de kaart.

### **Probleemgebieden**

Probleemgebieden zijn met onderbroken lijnen gearceerd (paars) weergegeven op de bedrijfskaart. U kunt op de bedrijfskaart zien of uw gewasperceel in aanmerking kan komen voor Probleemgebiedenvergoeding. Is uw gewasperceel niet voorzien van een paarse arcering, dan kan het niet. Ligt uw gewasperceel slechts voor een deel in een probleemgebied of ligt het gewasperceel in twee verschillende gebieden? U hoeft de oppervlakte van het deel van uw gewasperceel niet per gebied te bepalen. Teken het volledige gewasperceel in.

### **Vaarvergoeding**

Percelen die in aanmerking komen voor vaarvergoeding zijn gearceerd met blauwe plustekens (+++) weergegeven op de bedrijfskaart. Is uw gewasperceel niet voorzien van blauwe plustekens, dan kunt u niet in aanmerking komen voor vaarvergoeding.

### **Intekenen landschapselementen (SNL-a)**

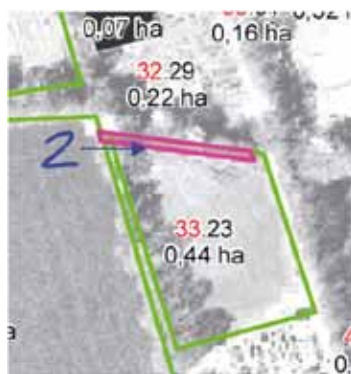
#### **Uitleg kaart**

De landschapselementen waarvoor u een beheerpakket subsidie agrarisch natuur- en landschapsbeheer (SNL-a) heeft aangevraagd zijn in roze weergegeven op de bedrijfskaart. De grenzen van uw geregistreerde landschapselementen zijn ook roze afgedrukt. Ook als deze samenvallen met de topografische grens.

#### **Volgnummer invullen**

Zet in al uw landschapselementen die in de kleur roze zijn weergegeven het volgnummer dat correspondeert met het

volgnummer op het formulier Opgave Gewaspercelen. Is het ingetekende landschapselement te klein om er een volgnummer in te zetten? Zet het volgnummer dan naast het landschapselement en teken een kleine pijl van het landschapselement naar het bijbehorende volgnummer. Alleen landschapselementen waar u een volgnummer in zet worden in uw opgave geregistreerd.



Voorbeeld volgnummer in klein landschapselement

Geef alleen de landschapselementen op die u op 15 mei 2013 in beheer heeft. Heeft u het landschapselement niet meer in beheer, maar staat deze nog wel roze gekleurd op de bedrijfskaart? Vul dan géén volgnummer in. Dan wordt dit landschapselement niet bij u geregistreerd. U hoeft niet apart aan te geven dat u dit landschapselement niet meer gebruikt.

#### **Corrigeren voorgedrukte landschapselementen (SNL-a)**

Komen de bedrijfskaart en de voorgedrukte landschapselementen (SNL-a) niet overeen met de situatie op 15 mei 2013? Zet dan met een blauwe pen kleine dwarsstreepjes door de grens die vervalt. Teken vervolgens het landschapselement in zoals het in werkelijkheid is. Bepaal de oppervlakte van het landschapselement en zet deze in de kolom Oppervlakte op het formulier Opgave Gewaspercelen. Is de oppervlakte van het landschapselement kleiner dan 0,01 ha? Dan hoeft u geen oppervlakte in te vullen bij dit landschapselement.

#### **Intekenen nieuwe landschapselementen (SNL-a)**

Heeft u landschapselementen in beheer genomen, waarvoor de vorige beheerder een beheerpakket subsidie agrarisch natuur- en landschapsbeheer (SNL-a) heeft aangevraagd? Dan zijn deze beheereenheden niet in roze voorgedrukt op de kaart en tekent u ze zelf in. Teken met een blauwe pen de landschapselementen zo nauwkeurig mogelijk in (1 mm op de bedrijfskaart is 5 meter in werkelijkheid). Hou rekening met eventuele wijzigingen die u heeft doorgevoerd in uw gewaspercelen en die van invloed zijn op de oppervlakte en de ligging van de landschapselementen. U vult de oppervlakte van het

landschapselement in op het formulier Opgave Gewaspercelen (kolom 2). Is de oppervlakte van het landschapselement kleiner dan 0,01 ha? Dan hoeft u geen oppervlakte in te vullen bij dit landschapselement.

#### **Belangrijk bij subsidie voor agrarisch natuur- en landschapsbeheer (SNL-a)**

Vergeet het verzoek voor uitbetaling niet. Dit doet u op het formulier Verzoek Uitbetaling subsidie agrarisch natuur- en landschapsbeheer. Zie paragraaf 1.5.

### **1.5 Uitbetaling subsidie agrarisch natuur- en landschapsbeheer en Kaart(en) beheereenheden (SNL-a)**

#### **1.5.1 Wat gaat u doen?**

Wilt u uitbetaling aanvragen voor uw beheereenheden subsidie agrarisch natuur- en landschapsbeheer (SNL-a)? Vul dan het formulier Verzoek Uitbetaling subsidie agrarisch natuur- en landschapsbeheer in. Hierop staan de beheereenheden die aan u toegewezen zijn. Het kan zijn dat uw subsidieaanvraag nog in behandeling is en dat u de aangevraagde gegevens ziet. Op de achterkant staat hoe u dit kunt herkennen en wat dat voor u betekent. Op dit formulier geeft u voor elke beheereenheid aan of u een betaalverzoek wilt doen door 'Ja' of 'Nee' aan te kruisen. Op de Kaart beheereenheden (SNL-a) ziet u de intekening van deze beheereenheden.

#### **1.5.2 Verzoek Uitbetaling subsidie agrarisch natuur- en landschapsbeheer**

Geef per beheereenheid in de kolom Betaalverzoek aan of u voor die beheereenheid uitbetaling van de subsidie wilt aanvragen door 'Ja' of 'Nee' aan te kruisen.

#### **Nieuwe beheereenheden**

Heeft u na 1 januari 2013 beheereenheden overgenomen van een andere persoon die SNL-a heeft aangevraagd? Deze beheereenheden staan misschien nog niet op het formulier en op de Kaart beheereenheden (SNL-a). U kunt ze zelf toevoegen. Hoe u dat doet leest u in de invulinstructie achter op het formulier. Ook voor deze beheereenheden geeft u aan of u uitbetaling van de subsidie wilt.

#### **Afgewezen beheereenheden**

Heeft u een beheereenheid die volledig is afgewezen en waarvoor u een bezwaarschrift heeft ingediend of dit nog gaat doen? Doe dan wel een betaalverzoek voor deze beheereenheid. Deze beheereenheden staan niet op het formulier en op de Kaart beheereenheden (SNL-a). U kunt ze zelf toevoegen. Hoe u dat doet leest u in de invul-

instructie achter op het formulier. Ook voor deze beheereenheden geeft u aan of u uitbetaling van de subsidie wilt.

#### **Omvang controleren**

U bent zelf verantwoordelijk voor de opgave van de juiste omvang van een beheereenheid. Het is mogelijk dat de omvang die in de kolom Omvang staat, niet juist is. Controleer per beheereenheid de voorgedrukte omvang. Klopt de omvang volgens u niet met de werkelijke situatie? Geef dan eerst de reden hiervan aan. Zie Tabel 9. Vul dan in de kolom Aangepaste omvang de juiste omvang in.

Heeft u een individuele aanvraag gedaan? Dan is deze aangepaste omvang leidend voor uw subsidieaanvraag SNL-a. Heeft u een collectieve aanvraag gedaan voor weidevogelgebieden? Dan is deze aangepaste omvang leidend voor uw betalingsverzoek.

Onder elke beheereenheid ligt een (deel van een) gewasperceel of gewaspercelen of een landschapselement. De omvang van de beheereenheid mag niet groter zijn dan de oppervlakte van dit gewasperceel of gewaspercelen of landschapselement. Hou dus ook rekening met eventuele wijzigingen die u heeft doorgevoerd op uw gewaspercelen en landschapselementen op de bedrijfskaart (zie paragraaf 1.4).

#### **Beheereenheden overgedragen**

Heeft u beheereenheden overgedragen? Doe alleen een betaalverzoek voor beheereenheden waarvan u op 15 mei de beheerder bent.

#### **Slotenmarge**

Heeft u bij uw individuele aanvraag subsidie agrarisch natuur- en landschapsbeheer (SNL-a) voor deze beheereenheid extra oppervlakte van sloten (slotenmarge) aangevraagd? Of heeft u bij uw gebiedscoördinator in het beheerplan voor collectief agrarisch beheer aangegeven dat u voor deze beheereenheid extra oppervlakte van sloten wilt meenemen? Bevestig dan nogmaals in het betaalverzoek dat u gebruik wilt maken van de slotenmarge. Hoe u dat doet leest u in de invulinstructie achter op het formulier Verzoek Uitbetaling subsidie agrarisch natuur- en landschapsbeheer. Wilt u voor meer beheereenheden uitbetaling aanvragen dan u kunt invullen op het formulier? Vraag dan een extra formulier Verzoek Uitbetaling subsidie agrarisch natuur- en landschapsbeheer aan bij het DR-Loket. De uitleg per kolom vindt u op de achterkant van het formulier Verzoek Uitbetaling subsidie agrarisch natuur- en landschapsbeheer.



### 1.5.3 Kaart(en) beheereenheden (SNL-a)

#### *Wat staat er op de Kaart beheereenheden (SNL-a)?*

Op de Kaart beheereenheden (SNL-a) staan de beheereenheden die aan u zijn toegewezen. Het kan zijn dat uw subsidieaanvraag nog in behandeling is en dat u de aangevraagde gegevens ziet. Op de achterkant van het formulier Verzoek Uitbetaling subsidie agrarisch natuur- en landschapsbeheer staat hoe u dit kunt herkennen en wat dit voor u betekent. De beheereenheden zijn weergegeven in de kleur roze. De grenzen zijn met een roze lijn afgebeeld. Dienst Regelingen heeft in de beheereenheden die aan u zijn toegewezen een volgnummer voorgedrukt. Dit volgnummer komt overeen met het volgnummer in de eerste kolom op het formulier Verzoek Uitbetaling subsidie agrarisch natuur- en landschapsbeheer.



Voorbeeld beheereenheden met volgnummer

Komen er in het gebied op de Kaart beheereenheden (SNL-a) beheereenheden voor die zijn toegewezen aan een andere relatie? Deze staan ook op de Kaart beheereenheden (SNL-a) en herkent u aan de oranje grenzen. Er staan geen volgnummers voorgedrukt in deze beheereenheden. Heeft u zo'n beheereenheid overgenomen en heeft u deze op het formulier Verzoek Uitbetaling subsidie agrarisch natuur- en landschapsbeheer ingevuld met een betaalverzoek? Zet dan het volgnummer in de betreffende beheereenheid op de Kaart beheereenheden (SNL-a). Is de beheereenheid te klein om er een volgnummer in te zetten? Zet het volgnummer dan naast de beheereenheid en teken een kleine pijl van de beheereenheid naar het bijbehorende volgnummer.

#### *Niet alle beheereenheden op de Kaart beheereenheden (SNL-a)?*

Staan niet alle beheereenheden op de Kaart beheereenheden (SNL-a)? Vraag dan een extra Kaart beheereenheden (SNL-a) aan. Dat kan bij het DR-Loket. Hou uw relatie-nummer bij de hand. Na ongeveer vijf werkdagen heeft u de Kaart beheereenheden (SNL-a) in huis. U kunt uw opgave ook via internet doen. U hoeft dan niet te wachten op een nieuwe Kaart beheereenheden (SNL-a), maar u kunt direct uw nieuwe beheereenheden opgeven.



Voorbeeld overgenomen beheereenheid

2  
Wanneer is uw  
opgave compleet?





**Welke onderdelen stuurt u terug?**

Uw opgave is compleet als u de volgende stukken ingevuld opstuurt. Zorg ervoor dat wij de complete opgave uiterlijk 15 mei 2013 van u hebben ontvangen.

- Formulier Gecombineerde opgave 2013 met handtekening
- Formulier Opgave Gewaspercelen en bedrijfskaart(en) als u grond in gebruik heeft op 15 mei 2013
- Formulier Verzoek Uitbetaling subsidie agrarisch natuur- en landschapsbeheer en eventueel Kaart(en) beheereenheden (SNL-a) als u uitbetaling van deze subsidie wilt aanvragen
- Bijlagen die van toepassing zijn

**Kortingsperiode 2013**

De kortingsperiode loopt van 16 mei tot en met 9 juni 2013. Ontvangen wij in deze periode een deel van uw opgave, bijvoorbeeld de bijlagen bij een subsidieaanvraag? Dan krijgt u per werkdag na 15 mei 1% korting op het bedrag van de subsidie waar de bewijsstukken over gaan. Ontvangen wij uw hele opgave na 9 juni 2013, dan wordt uw aanvraag voor de bedrijfstoeslag of subsidie afgewezen. Op [drloket.nl](http://drloket.nl) leest u hier meer over bij het onderwerp Gecombineerde opgave.

### 3 Meer informatie





Heeft u vragen over de informatie in deze toelichting? Kijk dan op [drloket.nl](http://drloket.nl). U kunt ook contact opnemen met het DR-Loket: 0800-22 333 22 (op werkdagen tussen 8.30 en 16.30 uur). Vanuit het buitenland is het DR-Loket bereikbaar via: +31 592 33 29 58.

#### **Openbaarmaking subsidiegegevens**

Vraagt u een subsidie van het Gemeenschappelijk landbouwbeleid (GLB) aan, dan zijn wij verplicht een aantal gegevens openbaar te maken. Dat zijn de GLB-subsidies die u ontvangt, de som van deze subsidies en uw naam en volledige voornamen. Deze gegevens publiceren wij één keer per jaar op internet: [www.rijksoverheid.nl](http://www.rijksoverheid.nl).

#### **Waarom openbaarmaking?**

Een GLB-subsidie is een Europese subsidie. De gegevens worden openbaar gemaakt om de transparantie over het gebruik van de Europese landbouwfondsen te vergroten. En om een goed financieel beheer van die fondsen te bevorderen. Naast de openbaarmaking op internet, gaan uw gegevens ook naar de Europese Commissie. Zij gebruikt deze gegevens om de declaratie van EL&I op juistheid te controleren. De Europese Rekenkamer, het Europees Bureau voor fraudebestrijding (OLAF) en de Algemene Rekenkamer kunnen deze gegevens ook inzien. Met de financiële controle beschermen zij de financiële belangen van de Europese lidstaten.

#### **Uw rechten**

U kunt bezwaar maken tegen de publicatie van uw gegevens. Eén keer per jaar, begin april, wordt de openbaarmaking in de Staatscourant en op [www.rijksoverheid.nl](http://www.rijksoverheid.nl) aangekondigd. Daar staat ook bij hoe u bezwaar kunt maken. U kunt ook inzage vragen in uw gegevens die voor de subsidie zijn verwerkt en u kunt deze laten corrigeren. Dit mag op grond van de Wet bescherming persoonsgegevens (Wbp).

#### **Voor welke subsidies geldt dit?**

Binnen de Gecombineerde opgave geldt dit voor alle GLB-subsidies waar u de aanvrager voor bent.

- Uitbetaling van uw toeslagrechten (Bedrijfstoelage)
- Probleemgebiedenvergoeding (PGV)
- Subsidie natuur- en landschapsbeheer, onderdeel agrarisch natuur- en landschapsbeheer (SNL-a)
- Vaarvergoeding
- Tegemoetkoming premie brede weersverzekering
- Compensatie voor kosten I&R centrale databank
- Tegemoetkoming diervriendelijk produceren

# Bijlagen

**Tabel 1 Gebruikscodes**

Deze tabel heeft u nodig bij het formulier Opgave Gewaspercelen.

Categorie	Gebruikstitel	Code	Kenmerk	Omschrijving
Eigendom	Eigendom	01	Opgenomen in Kadaster	U bent eigenaar van het gewasperceel en ook als zodanig geregistreerd bij het Kadaster. Ook grond in vruchtgebruik en recht van beklemming (zakelijk recht dat de gerechtigde de bevoegdheid geeft om de grond van een ander te gebruiken in en rond de provincie Groningen) geeft u met deze code op.
Erfpacht	Erfpacht	09		Een zakelijk recht dat de erfpachter de bevoegdheid geeft om een onroerende zaak van een ander te houden en te gebruiken (art. 65, Boek 5 Burgerlijk Wetboek).
Pacht, (goedgekeurd door of geregistreerd bij de Grondkamer)	Reguliere pacht	02	Looptijd $\geq$ 6 jaar	Door de Grondkamer goedgekeurde pachtovereenkomst. De overeenkomst heeft een looptijd van zes jaar of langer (art. 325, lid 1 en 2, titel 7.5 (Pacht) Burgerlijk Wetboek).
	Reguliere pacht kortlopend	61	Looptijd < 6 jaar	Een door de Grondkamer goedgekeurde pachtovereenkomst die voor een kortere duur is aangegaan dan die van een reguliere pachtovereenkomst (gebruikscode 02), waarbij gepacht wordt van: <ul style="list-style-type: none"> <li>– een openbaar lichaam. Het gaat hierbij om grond met een geldende niet-agrarische bestemming (art. 385, titel 7.5 (Pacht) Burgerlijk Wetboek)</li> <li>– elke andere verpachter, mits een datum van beëindiging is vastgesteld (art. 325, lid 3, titel 7.5 (Pacht) Burgerlijk Wetboek).</li> </ul>
	Enmalige pacht	62	Looptijd tussen 1 en 12 jaar	Kortlopende pacht voor los land voor een periode langer dan één jaar maar maximaal twaalf jaar. De ingangsdatum ligt vóór 1 september 2007 en is goedgekeurd door de Grondkamer. Is de ingangsdatum 1 september 2007 of later, gebruik dan gebruikscode 12 of 13. De verpachter kon slechts één keer voor maximaal twaalf jaar deze pachtovereenkomst voor een perceel afsluiten. Kortere aaneensluitende pachttermijnen van ten minste één jaar (aan dezelfde of verschillende pachters) waren ook mogelijk, echter in totaal tot maximaal twaalf jaar (art. 70f, lid 5, Pachtwet).
	Teelpacht	63	Looptijd maximaal 1 jaar of maximaal 2 jaar	Kortlopende pacht voor los land voor één- of twejarige teelten waarvoor een vruchtwisseling noodzakelijk is. De overeenkomst moet door de Grondkamer zijn geregistreerd. De overeenkomst heeft een afgesproken duur van maximaal één jaar bij een éénjarige teelt of maximaal twee jaar bij een twejarige teelt (art. 396, lid 1, titel 7.5 (Pacht) Burgerlijk Wetboek).
	Pacht van geringe oppervlakten	10	Oppervlakte maximaal 1 ha of maximaal 50 are	Pachtovereenkomsten voor los land met een totale oppervlakte van 1 hectare of minder, met uitzondering van tuinland in Noord-Holland en Zuid-Holland waarvoor het maximum 50 are is. Deze overeenkomsten hoeven niet door de Grondkamer te zijn goedgekeurd (art. 395, titel 7.5 (Pacht) Burgerlijk Wetboek).



Categorie	Gebruikstitel	Code	Kenmerk	Omschrijving
	Verpachting binnen reservaten (natuurpacht)	11	Looptijd 6 jaar of met goedkeuring Grondkamer korter	Een door de Grondkamer goedgekeurde pachtovereenkomst waarin verplichtingen zijn opgenomen met het oog op natuur- en landschapsbehoud. Tegenover de beheersverplichtingen van de pachter moet een vergoeding staan (art. 388-394, titel 7.5 (Pacht) Burgerlijk Wetboek).
	Geliberaliseerde pacht, langer dan 6 jaar	12	Looptijd > 6 jaar	Een door de Grondkamer goedgekeurde pachtovereenkomst voor los land voor langer dan zes jaar (art. 397, lid 2, titel 7.5 (Pacht) Burgerlijk Wetboek).
	Geliberaliseerde pacht, 6 jaar of korter	13	Looptijd ≤ 6 jaar	Een door de Grondkamer goedgekeurde pachtovereenkomst voor los land voor zes jaar of korter (art. 397, lid 1, titel 7.5 (Pacht) Burgerlijk Wetboek).
Overige gebruikstitels	In gebruik van een terreinbeherende organisatie	03		Schriftelijke overeenkomst (geen pacht) met een terreinbeherende organisatie.
	Tijdelijk gebruik in het kader van de landinrichting	04		Tijdelijk gebruik van gronden binnen landinrichting (art. 45 Wet inrichting landelijk gebied of art. 189 van de Landinrichtingswet). Of een door de reconstructiecommissie afgegeven jaaropgave van het grondgebruik (art. 46, lid 4 van de Reconstructiewet Midden-Delfland). Of een door de herinrichtingscommissie afgegeven jaaropgave van het grondgebruik (art. 28, lid 4 van de Herinrichtingswet Oost-Groningen en de Gronings-Drentse Veenkoloniën).
	Overige exploitatievormen	07		Grond waarvan u de gebruiker bent, maar waarbij de overige gebruikscodes niet van toepassing zijn (bijvoorbeeld mondelinge overeenkomst of grondgebruiksverklaring).

## Tabel 2 Gewascodes

Deze tabel heeft u nodig bij het formulier Opgave Gewaspercelen. In deze tabel staan gewassen en landschapselementen (SNL-a) en de bijbehorende gewascodes. In Tabel 4 kunt u zien of u met een gewas toeslagrechten kunt laten uitbetalen of een subsidie kunt aanvragen.

Gewascode	Omschrijving gewas of landschapselement (SNL-a)	Zie toelichting bij:
	<b>Grasland</b>	
265	Grasland, blijvend	1a
266	Grasland, tijdelijk	1b
3718	Grasland, natuurlijk	1c
	<b>Overige natuurterreinen en heide</b>	
3722	Overige natuurterreinen	2a
3719	Heide	2b
	<b>Braak en onbeteelde grond</b>	
2029	Braak, Natuur	3a
2026	Braak, met bos (SBL-regeling na 28 juni 1995)	3b
2300	Onbeteelde grond vanwege een teeltverbod/ontheffing	3c
2033	Onbeteelde grond, tijdelijk	3d
	<b>Akkerbouwgewassen</b>	
2025	Aardappelen, bestrijdingsmaatregel AM	
2951	Aardappelen, consumptie, op klei/lössgrond	4a
3792	Aardappelen, consumptie, op zand/veengrond	4a
3730	Aardappelen, poot, op klei/lössgrond	4b
3731	Aardappelen, poot, op zand/veengrond	4b
3732	Aardappelen, zetmeel	4c
256	Bieten, suiker-	
2651	Bieten, voeder- (inclusief aardperen)	
247	Blauwmaanzaad	
242	Bonen, bruine-	
853	Bonen, tuin- (droog te oogsten) (geen consumptie)	
854	Bonen, tuin- (groen te oogsten)	
243	Bonen, veld- (onder andere duive-, paarde-, wierbonen) (droog te oogsten)	
511	Cichorei	
2650	Erwten inclusief schokkers (droog te oogsten)	
244	Erwten, groene/gele, groen te oogsten	
3720	Faunaranden, grasland	4d
3721	Faunaranden, bouwland	4e
235	Gerst, winter-	
236	Gerst, zomer-	
2652	Granen, overig	4f
2653	Graszaad (inclusief klaverzaad)	
1921	Graszoden	

\* Onder grassen of andere kruidachtige voedergewassen verstaan we alle kruidachtige planten die in Nederland traditioneel in natuurlijk grasland voorkomen, of in zaadmengsels voor grasland worden opgenomen.





Gewascode	Omschrijving gewas of landschapselement (SNL-a)	Zie toelichting bij:
2298	Groenbemesters, vlinderbloemige-	
2299	Groenbemesters, niet-vlinderbloemige-	
238	Haver	
944	Hennep, vezel-	
241	Kapucijners (en grauwe erwten)	
246	Karwijzaad (oogst dit jaar)	4g
1922	Koolzaad, winter (ook boterzaad)	
1923	Koolzaad, zomer (ook boterzaad)	
666	Lijnzaad niet van vezelvlas (olievlas)	
663	Lupinen, niet bittere-	
258	Luzerne	
317	Maïs, corncob mix	
316	Maïs, korrel-	
259	Maïs, snij-	
814	Maïs, suiker-	
2032	Maïs, energie-	4h
516	Miscanthus (olifantsgras)	
1925	Overige akkerbouwgewassen	4i
664	Raapzaad	
237	Rogge (geen snijrogge)	
665	Sojabonen	
1930	Tagetes (zand, löss) (geen groene braak)	
233	Tarwe, winter-	
234	Tarwe, zomer-	
314	Triticale	
1931	Uien, poot en plant (inclusief sjalotten)	4j
262	Uien, zaai-	
263	Uien, zilver-	
3736	Vezelvlas	
515	Zonnebloemen	
	<b>(Noten)Bomen</b>	
2645	Notenbomen	
2297	Woudbomen met korte omlooptijd	5a
	<b>Bos</b>	
1936	Bos, blijvend, met herplantplicht	
863	Bos zonder herplantplicht	
864	Bos (set aside regeling)	
2027	Bos (SBL-regeling)	6a
	<b>Tuinbouw open grond</b>	
176	Bloembollen en -knollen	7
175	Bloemwekerijgewassen (inclusief bloemzaden)	7
3806	Boomwekerijgewassen en vaste planten, open grond	7, 7a
294	Boomwekerijgewassen en vaste planten, pot- en containerveld	7, 7b
212	Fruit	7
672	Groenten open grond (inclusief groentezaden)	7
	<b>Landschapselementen (SNL-a)</b>	
2620	Poel en klein historisch water	8a
2621	Houtwal en houtsingel	8b
2622	Elzensingel	8c
2623	Bossingel en bosje	8d
2624	Knip- of scheerheg	8e
2625	Struweelhaag	8f
2626	Laan	8g

Gewascode	Omschrijving gewas of landschapselement (SNL-a)	Zie toelichting bij:
2627	Knotboom	8h
2628	Hoogstamboomgaard	8i
2629	Struweelrand	8j
2630	Hakhoutbosje	8k
2631	Griendje	8l
2632	Bomenrij en solitaire boom	8m
2633	Rietzoom en klein rietperceel	8n
2634	Natuurvriendelijke oever	8o
2635	Wandelpad over boerenland	8p

## Toelichting bij Tabel 2

### 1. Grasland

#### 1a Grasland, blijvend (265)

Gras dat voor ten minste vijf jaar niet in de vruchtwisseling is meegenomen en waarvan de opbrengst meer dan 5 ton droge stof per ha per jaar is. Het gewas bestaat uit een natuurlijke of ingezaaide vegetatie van grassen of andere kruidachtige voedergewassen\*.

#### 1b Grasland, tijdelijk (266)

Gras dat in de vruchtwisseling is opgenomen. Het gras wordt niet langer dan vijf jaar aaneengesloten geteeld. Het gewas bestaat uit een natuurlijke of ingezaaide vegetatie van grassen of andere kruidachtige voedergewassen\*. Heeft u grasland dat in de vier voorgaande jaren ook als een vorm van grasland is gebruikt geef deze dan op als Grasland, blijvend (265) of Grasland, natuurlijk (3718).

#### 1c Grasland, natuurlijk (3718)

Gras dat voor ten minste vijf jaar niet in de vruchtwisseling is meegenomen en waarvan de opbrengst niet meer dan 5 ton droge stof per ha per jaar is. Het gewas bestaat uit een natuurlijke of ingezaaide vegetatie van grassen of andere kruidachtige voedergewassen\*. De grond is veelal slecht van kwaliteit en wordt niet verbeterd door bemesting, bebouwing, inzaaiing, onkruidbestrijding of drainage. Voor meer informatie over het uitbetalen van toeslagrechten zie paragraaf 1.4.3 van deze toelichting. Voor meer informatie over natuurterrein binnen het mestbeleid zie paragraaf 1.4.3 van deze toelichting.

### 2. Overige natuurterreinen en heide

#### 2a Overige natuurterreinen (3722)

Dit zijn gronden met de hoofdfunctie natuur: vennen, hoogveenterreinen, zandverstuivingen, duinterreinen, kwelders, schors, slik, riet- en ruiglanden, griend en

laagveenmoeras. Overige natuurterreinen zijn geen landbouwgrond. Voor meer informatie over het uitbetalen van toeslagrechten zie paragraaf 1.4.3 van deze toelichting. Voor meer informatie over natuurterrein binnen het mestbeleid zie paragraaf 1.4.3 van deze toelichting.

#### 2b Heide (3719)

Het gaat hier om percelen die hoofdzakelijk bestaan uit heide. Voor meer informatie over het uitbetalen van toeslagrechten zie paragraaf 1.4.3 van deze toelichting.

### 3. Braak en onbeteelde grond

#### 3a Braak, natuur (2029)

Heeft u natuurbraak? Vul dan deze gewascode in als u een beheerovereenkomst heeft met het ministerie van EZ of een andere overheidsinstantie. Heeft u geen beheerovereenkomst, kies dan de gewascode die hoort bij het gewas dat u teelt.

#### 3b Braak, met bos (SBL-regeling na 28 juni 1995) (2026)

Heeft u op een gewasperceel braak met bos (SBL-regeling na 28 juni 1995)? Vul dan deze gewascode in. U kunt op deze gewaspercelen geen toeslagrechten laten uitbetalen.

#### 3c Onbeteelde grond vanwege een teeltverbod/ontheffing (2300)

U gebruikt deze gewascode als u een gewasperceel niet beteelt en ook geen groenbemester inzaait. U beschikt over een SKAL-certificaat, een ontheffing van de NVWA of een teeltverbod voor de bestrijding van knolcyperus. U kunt in dit geval het gewasperceel gebruiken voor uitbetaling van toeslagrechten. Heeft u geen SKAL-certificaat, ontheffing of teeltverbod? Dan mag u deze gewascode niet gebruiken.

#### 3d Onbeteelde grond, tijdelijk (2033)

Vul deze gewascode in als het gewasperceel tijdelijk niet voor landbouwproductie wordt gebruikt, bijvoorbeeld omdat er een gasleiding wordt aangelegd.

\* Onder grassen of andere kruidachtige voedergewassen verstaan we alle kruidachtige planten die in Nederland traditioneel in natuurlijk grasland voorkomen, of in zaadmengsels voor grasland worden opgenomen.

#### 4. Akkerbouwgewassen

##### **4a Aardappelen, consumptie (2951, 3792)**

Teelt u consumptieaardappelen, geef hier ook de aardappelen op die bestemd zijn voor de frites- en chips industrie.

##### **4b Aardappelen, poot (3730, 3731)**

Teelt u pootaardappelen, geef hier dan ook de pootaardappelen op die bij de NAK zijn aangegeven.

##### **4c Aardappelen, zetmeel (3732)**

Geef hier de zetmeelaardappelen op die u levert aan een Nederlandse of een buitenlandse fabriek. Ook pootgoed voor zetmeelaardappelen en pootgoed dat u niet bij de NAK heeft aangegeven, geeft u hier op.

##### **4d Faunaranden, grasland (3720)**

Heeft u een rand grasland met een vorm van botanisch beheer (agrarisch natuurbeheer) gebruik dan deze gewascode. Het gaat in dit geval om randen van gewaspercelen waar op de rand een natuurlijke of ingezaaide vegetatie van grassen of andere kruidachtige voedergewassen geteeld wordt. Heeft u geen agrarisch natuurbeheer, kies dan een gewascode die past bij het gewas dat u teelt. Voor meer informatie over het uitbetalen van toeslagrechten zie paragraaf 1.4.3 van deze toelichting.

##### **4e Faunaranden, bouwland (3721)**

Heeft u een rand bouwland met een vorm van botanisch beheer (agrarisch natuurbeheer) gebruik dan deze gewascode. Het gaat in dit geval om randen van gewaspercelen waar op de rand een akkerbouwgewas of een mengsel daarvan geteeld wordt. Heeft u geen agrarisch natuurbeheer, kies dan een gewascode die past bij het gewas dat u teelt. Voor meer informatie over het uitbetalen van toeslagrechten zie paragraaf 1.4.3 van deze toelichting.

##### **4f Granen, overig (2652)**

Als u een graansoort teelt dat niet voorkomt in de gewascodelijst, gebruik dan deze gewascode.

##### **4g Karwijzaad (oogst dit jaar) (246)**

U vult deze gewascode in voor karwijzaad dat u in 2013 oogst. Heeft u karwijzaad uitgezaaid onder een dekvrucht? Geef dan de gewascode van de dekvrucht op. U vult dan wel op het formulier Gecombineerde opgave bij Volgteelten in dat u een volgteelt met karwijzaad heeft op het gewasperceel met de dekvrucht.

##### **4h Maïs, energie- (2032)**

Teelt u maïs die bestemd is voor de productie van energie of warmte? Gebruik dan deze gewascode. Het maakt niet uit of u deze maïs zelf verwerkt of laat verwerken. Het gaat om de teelt van dit gewas.

##### **4i Overige akkerbouwgewassen (1925)**

Teelt u een gewas dat niet voorkomt in de gewascodelijst en ook niet bij granen, overig (2652) of groenten open grond, inclusief groentezaden (672)? Dan vult u deze gewascode in. Wilt u op dit gewasperceel uitbetaling van toeslagrechten aanvragen? Maak dan duidelijk om welk gewas het gaat. Dit doet u door een e-mail te sturen naar het DR-Loket (onder Contact op onze website). U kiest voor het onderwerp Gecombineerde opgave en vult altijd uw relatienummer in. In de ruimte voor uw vraag vermeldt u welk gewas u teelt op het gewasperceel waar u gewascode 1925 heeft vermeld. Doe dit voor elk gewasperceel met deze gewascode en vermeld het volgnummer van het gewasperceel en het geteelde gewas. Dit is een voorwaarde om in aanmerking te komen voor uitbetaling van het toeslagrecht. U kunt natuurlijk ook bellen met het DR-Loket om de gewassen door te geven.

##### **4j Uien, poot en plant (inclusief sjalotten) (1931)**

Geef de tweedejaars plantuien op die u in 2013 poot of plant. Tel ook de oppervlakte mee die plantmateriaal levert voor volgend jaar.

#### 5. (Noten)Bomen

##### **5a Woudbomen met korte omlooptijd (2297)**

Woudbomen met omlooptijd van maximaal tien jaar bestemd voor de energieproductie (GN code ex 0602 9041).

#### 6. Bos

##### **6a Bos (SBL-regeling) (2027)**

Gebruik deze gewascode als de SBL-aanvraag vóór 28 juni 1995 is ingediend.

##### **7. Tuinbouw open grond (176, 175, 3806, 294, 212, 672)**

Niet elk gewas heeft een eigen gewascode voor het formulier Opgave Gewaspercelen. U gebruikt voor gewassen uit dezelfde rubriek (groenten (inclusief groentezaden), bloembollen en bloemknollen, bloemkwekerijgewassen (inclusief bloemzaden), fruit en boomkwekerijgewassen en vaste planten) dezelfde gewascode. De gewassen die u teelt voor tuinbouw open grond geeft u ook op in het onderdeel 5b op het formulier Gecombineerde opgave. Teelt u tuinbouw open grond als volgteelt, geef dit dan op bij onderdeel 5c van het formulier Gecombineerde opgave. Gebruik Tabel 5 voor de juiste code. In Tabel 4 ziet u op welke gewassen/teelten u toeslagrechten kunt laten uitbetalen.

##### **7a Boomkwekerijgewassen en vaste planten, open grond (3806)**

Teelt u boomkwekerijen en vaste planten in de open grond? Gebruik dan deze gewascode. Voor de teelt in potten en containers gebruikt u de gewascode Boomkwekerijgewassen en vaste planten, pot- en containerveld (294).

**7b Boomkwekerijgewassen en vaste planten, pot- en**  
containerveld (294)

Teelt u boomkwekerijen en vaste planten in pot- en containerveld? Gebruik dan deze gewascode. Voor de teelt in open grond gebruikt u de gewascode Boomkwekerijgewassen en vaste planten, open grond (3806).

**8. Landschapselementen SNL-a**

**8a Poel en klein historisch water (2620)**

Onder deze gewascode vallen de volgende beheerpakketten SNL-a:

- Oppervlakte poel < 175 m<sup>2</sup> (aanvraagcode 8251)
- Oppervlakte poel > 175 m<sup>2</sup> (aanvraagcode 8252)

**8b Houtwal en houtsingel (2621)**

U gebruikt deze gewascode bij de volgende beheerpakketten SNL-a:

- Houtsingel en houtwal (aanvraagcode 8261)
- Hoge houtwal (aanvraagcode 8262)
- Holle weg en grag (aanvraagcode 8263)

**8c Elzensingel (2622)**

Onder deze gewascode vallen de volgende beheerpakketten SNL-a:

- Elzensingel bedekking 30%-50% (aanvraagcode 8291)
- Elzensingel bedekking 50%-75% (aanvraagcode 8292)
- Elzensingel bedekking > 75% (aanvraagcode 8293)

**8d Bossingel en bosje (2623)**

U gebruikt deze gewascode bij beheerpakket SNL-a Bossingel en bosje (aanvraagcode 8301).

**8e Knip- of scheerheg (2624)**

Onder deze gewascode vallen de volgende beheerpakketten SNL-a:

- Knip- of scheerheg jaarlijkse cyclus (aanvraagcode 8311)
- Knip- of scheerheg 2-3 jaarlijkse cyclus (aanvraagcode 8312)

**8f Struweelhaag (2625)**

U gebruikt deze gewascode bij de volgende beheerpakketten SNL-a:

- Struweelhaag snoeicyclus 5-7 jaar (aanvraagcode 8321)
- Struweelhaag snoeicyclus > 12 jaar (aanvraagcode 8322)

**8g Laan (2626)**

Onder deze gewascode vallen de volgende beheerpakketten SNL-a:

- Laan gemiddelde stamdiameter < 20 cm (aanvraagcode 8331)

- Laan gemiddelde stamdiameter 20-60 cm (aanvraagcode 8332)
- Laan gemiddelde stamdiameter > 60 cm (aanvraagcode 8333)

**8h Knotboom (2627)**

U gebruikt deze gewascode bij de volgende beheerpakketten SNL-a:

- Knotboom gemiddelde stamdiameter < 20 cm (aanvraagcode 8341)
- Knotboom gemiddelde stamdiameter 20-60 cm (aanvraagcode 8342)
- Knotboom gemiddelde stamdiameter > 60 cm (aanvraagcode 8343)

**8i Hoogstamboomgaard (2628)**

U gebruikt deze gewascode bij beheerpakket SNL-a Hoogstamboomgaard (aanvraagcode 8351).

**8j Struweelrand (2629)**

U gebruikt deze gewascode bij beheerpakket SNL-a Struweelrand (aanvraagcode 8361).

**8k Hakhoutbosje (2630)**

Onder deze gewascode vallen de volgende beheerpakketten SNL-a:

- Hakhoutbosje met dominantie van langzaam groeiende soorten (aanvraagcode 8391)
- Hakhoutbosje met dominantie van snel groeiende soorten (aanvraagcode (8392)

**8l Griendje (2631)**

U gebruikt deze gewascode bij beheerpakket SNL-a Griendje (aanvraagcode 8401).

**8m Bomenrij en solitaire boom (2632)**

Onder deze gewascode vallen de volgende beheerpakketten SNL-a:

- Bomenrij gemiddelde stamdiameter < 20 cm (aanvraagcode 8411)
- Bomenrij gemiddelde stamdiameter 20 – 60 cm (aanvraagcode 8412)
- Bomenrij gemiddelde stamdiameter > 60 cm (aanvraagcode 8413)
- Solitaire boom gemiddelde stamdiameter < 20 cm (aanvraagcode 8414)
- Solitaire boom gemiddelde stamdiameter 20 – 60 cm (aanvraagcode 8415)
- Solitaire boom gemiddelde stamdiameter > 60 cm (aanvraagcode 8416)

**8n Rietzoom en klein rietperceel (2633)**

U gebruikt deze gewascode bij de volgende beheerpakketten SNL-a:

- Rietzoom en klein rietperceel: Smalle rietzoom (< 5 meter) (aanvraagcode 8421)
- Rietzoom en klein rietperceel: Brede rietzoom (> 5 meter) en klein rietperceel (aanvraagcode 8422)

**8o Natuurvriendelijke oever (2634)**

Onder deze gewascode valt beheerpakket SNL-a Natuurvriendelijke oever (aanvraagcode 8431)

**8p Wandelpad over boerenland (2635)**

U gebruikt deze gewascode bij beheerpakket SNL-a Wandelpad over boerenland (aanvraagcode 8461)

**Tabel 3 Wijzigingen in de gewascodes**

Hieronder vindt u een overzicht van de gewijzigde gewascode met toelichting.

Vervallen gewascodes		Nieuwe gewascodes		Toelichting
<b>Grasland</b>				
229	Boomkwekerijgewassen en vaste planten	3806	Boomkwekerijgewassen en vaste planten, open grond	Op teelt in open grond kunt u subsidies zoals toeslagrechten aanvragen.
		294	Boomkwekerijgewassen en vaste planten, pot- en containerveld	Op teelt in pot- en containerveld kunt u geen subsidies aanvragen.

#### Tabel 4 Welke aanvraag bij welke gewascode toegestaan

U heeft deze tabel nodig bij het formulier Opgave Gewaspercelen.

Welke aanvraag bij welke gewascode toegestaan?		Hoe Opgave Gewaspercelen invullen	Voor welke gewascode wel/niet toegestaan
Toeslagrechten	Gewone toeslagrechten	Per gewasperceel de kolom Gewone toeslagrechten invullen	Alle gewascodes toegestaan, behalve <ul style="list-style-type: none"> <li>– Bos 1936, 863, 864</li> <li>– SBL bos 2027, 2026</li> <li>– Boomkwekerijgewassen en vaste planten, pot- en containerveld 294</li> <li>– Tijdelijk onbeteeld land 2033</li> <li>– Overige natuurterreinen 3722</li> <li>– Overige akkerbouwgewassen 1925 (afhankelijk van het geteelde gewas)</li> <li>– Landschapselementen (SNL-a) 2620 t/m 2627 en 2629 t/m 2635</li> </ul>
Subsidies	Probleemgebiedenvergoeding	Per gewasperceel oppervlakte invullen in de kolom oppervlakte probleemgebieden	Alle gewascodes toegestaan, behalve: <ul style="list-style-type: none"> <li>– Overige natuurterreinen (3722)</li> <li>– Braak met bos (2026)</li> <li>– Bos, blijvend, met herplantplicht (1936)</li> <li>– Bos zonder herplantplicht (863)</li> <li>– Bos (set aside regeling) (864)</li> <li>– Bos (SBL-regeling) (2027)</li> <li>– Landschapselementen (SNL-a) 2620 t/m 2627 en 2629 t/m 2635</li> <li>– Boomkwekerijgewassen en vaste planten, pot- en containerveld 294</li> </ul>
	Vaarvergoeding	Per gewasperceel de kolom Vaarvergoeding invullen	Alle gewascodes toegestaan, behalve: <ul style="list-style-type: none"> <li>– Boomkwekerijgewassen en vaste planten, pot- en containerveld 294</li> <li>– Landschapselementen (SNL-a) 2620 t/m 2627 en 2629 t/m 2635</li> </ul>

**Tabel 5 Gewascodes voor volgteelten tuinbouw open grond**

U heeft deze tabel nodig bij het invullen van onderdeel 5c op de Gecombineerde opgave 2013. Gebruik deze gewascodes niet voor het formulier Opgave Gewaspercelen. Gebruik deze tabel alléén voor het invullen van volgteelten tuinbouw open grond. Voor volgteelten met akkerbouwgewassen gebruikt u de codes uit Tabel 2.

Gewas code	omschrijving	Gewas code	omschrijving	Gewas code	omschrijving
	<b>Groenten</b>	42	Overige niet genoemde bladgewassen		<b>Bloemkwekerijgewassen</b>
1	Aardbei (wachtbed)			57	Bloemzaden
2	Aardbei (vermeerdering)	43	Overige niet genoemde groenten	58	Droogbloemen
3	Aardbei (productie)	92	Courgette	59	Snijgroen
4	Andijvie	93	Sla, radicchio rosso	60	Overige bloemkwekerijgewassen
5	Asperge oppervlakte die productie oplevert	94	Groentezaden en opkweekmateriaal vollegrondsgroenten		<b>Bloembollen en -knollen</b>
6	Asperge oppervlakte die nog geen productie oplevert	95	Selderij, bleek	63	Dahlia
7	Bloemkool	96	Selderij, groen	67	Hyacint
8	Boerenkool	97	Sla, ijsberg	73	Lelie
9	Bospeen	98	Sla, overig	74	Narcis
10	Broccoli		<b>Fruit</b>	75	Tulp
11	Chinese kool	44	Appelen (aangeplant) in seizoen 2012/2013	76	Zantedeschia
12	Knolselderij	45	Appelen (aangeplant) voor seizoen 2012/2013	77	Overige bol- en knolgewassen
13	Knolvenkel/venkel	46	Peren (aangeplant) in seizoen 2012/2013	103	Gladiool
14	Komkommerachtigen (augurk, meloen, pompoen)	47	Peren (aangeplant) voor seizoen 2012/2013	104	Iris
15	Koolraap	48	Blauwe bessen	105	Krokus
16	Koolrabi	49	Pruimen		<b>Boomkwekerijgewassen en vaste planten</b>
17	Kroten/rode bieten	51	Wijnbouw (druiven voor de wijnproductie)	78	Bos- en haagplantsoen
2927	Kruiden	52	Zure kersen (opbrengst bestemd voor verwerkende industrie)	79	Buxus
21	Paksoi	53	Zwarte bessen (opbrengst bestemd voor verwerkende industrie)	80	Ericaceae (o.a. erica, calluna, rododendron, azalea)
22	Peulen	54	Overige klein fruit (o.a. kruisbessen, kiwi, excl. zwarte bessen)	81	Laanbomen/parkbomen, onderstammen
23	Prei	55	Overige pit- en steenvruchten (o.a. perziken, tafeldruiven, excl. zure en zoete kersen)	82	Laanbomen/parkbomen, spullen
24	Pronkbonen	99	Rode bessen	83	Laanbomen/parkbomen, opzetters
25	Raapstelen	100	Frambozen	84	Rozenstruiken (incl. zaailingen en onderstammen)
26	Rabarber	101	Bramen	85	Sierconiferen
27	Radijs	102	Zoete kersen	86	Sierheesters en klimplanten
28	Rodekool			87	Trek- en besheesters
29	Savooiekool			88	Vruchtbomen, onderstammen
30	Schorseneren			89	Vruchtbomen, moerbomen
33	Spinazie			90	Vruchtbomen, overig
34	Spitskool			91	Vaste planten
35	Spruitkool				
36	Stamsperziebonen (= stamslabonen)				
37	Stoksnijbonen en stokslabonen				
38	Waspeen				
39	Winterpeen				
40	Witlofwortel				
41	Wittekool				

### Tabel 6 Diercodes Overig pluimvee

U heeft deze tabel nodig bij het invullen van onderdeel 2d op de Gecombineerde opgave 2013.

Diersoort	Code
Emoes	185
Fazanten	186
Helmparelhoenders	189
Nandoes	190
Patrijzen	191
Struisvogels	192
Vleesduiven	193

### Tabel 7 Diercodes Overige dieren

U heeft deze tabel nodig bij het invullen van onderdeel 2i op de Gecombineerde opgave 2013.

Diersoort	Code
<b>Knaagdieren</b>	
Bruine ratten	89
Cavia's	91
Gerbils	93
Goudhamsters	92
Tamme muizen	90
<b>Herten</b>	
Damherten, hinden voor de fokkerij (inclusief kalveren jonger dan 3 maanden met bijbehorende bokken)	96
Damherten, 3 maanden en ouder, voor de slachterij	97
Edelherten Midden-Europees, hinden voor de fokkerij (inclusief kalveren jonger dan 6 maanden met bijbehorende bokken)	94
Edelherten Midden-Europees, 6 tot 12 maanden voor de slachterij	95
Edelherten Midden-Europees, 12 maanden en ouder voor de slachterij	87
<b>Rundvee</b>	
Waterbuffels, ten minste eenmaal gekalfd	98
Waterbuffels, jongvee tot 2 jaar	99



### Tabel 8 Redenen wijziging topografische grens van een perceel

U heeft deze tabel nodig als u een wijziging in de topografische grens van een perceel wilt doorgeven. U tekent de wijziging in op de bedrijfskaart en geeft de juiste beteelde oppervlakte van het gewijzigde perceel op. En u vult in de kolom Wijziging topografische grens van het gewasperceel: Reden de reden in waarom de topografische grens van het perceel gewijzigd is.

Code	Reden wijziging topografische grens van een perceel
01	Aanleggen sloot
02	Dempen sloot
03	Aanleggen bebouwing of weg
04	Verwijderen bebouwing of weg
05	Aanleggen landschapselement
06	Verwijderen landschapselement
07	Vergroten erf
08	Verkleinen erf
09	Vergroting door herindeling/ruilverkaveling
10	Verkleining door herindeling/ruilverkaveling/stadsuitbreiding
13	Overig, verkleinen van topografisch perceel
14	Overig, vergroten van topografisch perceel

**Tabel 9 Redenen aangepaste omvang beheereenheid SNL-a**

U heeft deze tabel nodig als de voorgedrukte omvang van een beheereenheid niet klopt met de werkelijke situatie. Vul daarvoor één van onderstaande redenen in op het formulier Verzoek Uitbetaling subsidie agrarisch natuur en landschapsbeheer. U kunt kiezen uit een aantal mogelijkheden. Er zijn een aantal situaties waarin u een grotere omvang kunt invullen. Bijvoorbeeld als de beheereenheid gedeeltelijk is afgewezen. Er zijn ook situaties waarin u een kleinere omvang invult. Bijvoorbeeld als het gewasperceel waar de beheereenheid op ligt, is verkleind.

Code	Reden aangepaste omvang	Toelichting bij reden
1	Bezwaarprocedure loopt of gaat lopen voor deel beheereenheid	De beheereenheid is gedeeltelijk toegewezen. U bent in bezwaar gegaan tegen de gedeeltelijke afwijzing of u wilt nog in bezwaar gaan. U heeft nog geen beslissing ontvangen op uw bezwaar. U kunt een grotere omvang invullen. Let op: wordt uw bezwaar ongegrond verklaard, dan kan de vergroting een sanctie opleveren. U kunt nooit een betaalverzoek doen voor een grotere omvang dan u oorspronkelijk heeft aangevraagd. Deze reden mag u alleen gebruiken bij beheereenheden waar de toegewezen omvang van voorgedrukt is (code b).
2	Wijziging in het landschap	Het gewasperceel of de gewaspercelen waar de beheereenheid op ligt is kleiner of groter geworden door een verandering in het landschap. Bijvoorbeeld door het aanleggen van een weg of het dempen van een sloot. U vult de gewijzigde omvang in. Let op: u kunt nooit een betaalverzoek doen voor een grotere omvang dan u oorspronkelijk heeft aangevraagd. Een onterechte vergroting kan een sanctie opleveren. Deze reden mag u gebruiken bij beheereenheden waar de toegewezen omvang van voorgedrukt is (code b) en bij beheereenheden waar de aangevraagde omvang van voorgedrukt is (code a).
3	Correctie beheereenheid gemeld/nog melden	U heeft een correctie op de beheereenheid doorgegeven aan Dienst Regelingen of u gaat dit nog doen. Dit kan bijvoorbeeld het geval zijn als u geen beheer meer voert over een gedeelte van de beheereenheid. Vul een kleinere omvang voor deze beheereenheid in. Deze reden mag u gebruiken bij beheereenheden waar de toegewezen omvang van voorgedrukt is (code b) en bij beheereenheden waar de aangevraagde omvang van voorgedrukt is (code a).
4	Correctie 2012 nog niet verwerkt	U heeft in 2012 een betaalverzoek gedaan voor deze beheereenheid. Heeft u nog geen betaalbeschikking ontvangen en de getoonde omvang komt niet overeen met wat volgens u juist is? Bijvoorbeeld omdat u een correctie heeft doorgegeven aan Dienst Regelingen met de Gecombineerde opgave 2012? U kunt de omvang vergroten of verkleinen. Dit doet u op eigen risico. Vergroot u de omvang ten onrechte, dan kan het een sanctie opleveren. Heeft u inmiddels de betaalbeschikking gehad en de getoonde omvang komt niet overeen met de betaalbeschikking? Pas dan de omvang aan, aan wat er in de betaalbeschikking staat. U kunt de omvang vergroten of verkleinen. Deze reden mag u alleen gebruiken bij beheereenheden waar de beschikte omvang van voorgedrukt is (code b).
5	Getoonde omvang niet gelijk met beschikking	U heeft recent een beschikking op uw subsidieaanvraag SNL-a ontvangen. Dan kan het voorkomen dat de gegevens in de beschikking niet overeen komen met de getoonde gegevens. Vul dan een kleinere omvang voor deze beheereenheid in. Deze reden mag u alleen gebruiken bij beheereenheden waar de aangevraagde omvang van voorgedrukt is (code a).
6	Beheereenheid slechts gedeeltelijk overgenomen	U heeft niet de hele, maar slechts een deel van een beheereenheid overgenomen van een andere relatie die SNL-a heeft aangevraagd. U moet dan een kleinere omvang voor deze beheereenheid invullen. Deze reden mag u alleen gebruiken bij beheereenheden waar de toegewezen omvang van voorgedrukt is (code b).
7	Omvang is juist maar voor 2013 vraag ik minder subsidie aan	De omvang van de beheereenheid blijft ongewijzigd, deze blijft dus hetzelfde zoals op uw beschikking staat. Maar voor 2013 vraagt u voor een kleinere omvang subsidie aan. U kunt volgend jaar eventueel weer voor de maximaal beschikte omvang uitbetaling aanvragen. Deze reden mag u alleen gebruiken bij beheereenheden waar de toegewezen omvang van voorgedrukt is (code b).



**Tabel 10 Gewassen biologische landbouw open grond**

U heeft deze tabel nodig bij het invullen van onderdeel 5d op de Gecombineerde opgave 2013.

<b>Blijvend grasland</b>	Grasland, blijvend (265)
<b>Natuurlijk grasland</b>	Grasland, natuurlijk (3718)
<b>Tijdelijk grasland</b>	Grasland, tijdelijk (266)
<b>Braak, groenbemesters en onbeteelde grond</b>	<ul style="list-style-type: none"><li>- Braak, natuur (2029)</li><li>- Braak, met bos (SBL-regeling na 28 juni 1995) (2026)</li><li>- Faunaranden, grasland (3720)</li><li>- Faunaranden, bouwland (3721)</li><li>- Groenbemesters, vlinderbloemige (2298)</li><li>- Groenbemesters, niet-vlinderbloemige (2299)</li><li>- Onbeteelde grond vanwege een teeltverbod/ontheffing (2300)</li><li>- Onbeteelde grond, tijdelijk (2033)</li><li>- Tagetes (zand, löss) (geen groene braak) (1930)</li></ul>
<b>Aardappelen</b>	<ul style="list-style-type: none"><li>- Aardappelen, bestrijdingsmaatregel AM (2025)</li><li>- Aardappelen, consumptie op klei/lössgrond (2951)</li><li>- Aardappelen, consumptie op zand/veengrond (3792)</li><li>- Aardappelen, poot op klei/lössgrond (3730)</li><li>- Aardappelen, poot op zand/veengrond (3731)</li><li>- Aardappelen, zetmeel (3732)</li></ul>
<b>Granen</b>	<ul style="list-style-type: none"><li>- Gerst, winter (235)</li><li>- Gerst, zomer (236)</li><li>- Haver (238)</li><li>- Maïs, corncob mix (317)</li><li>- Maïs, korrel (316)</li><li>- Overige granen (2652)</li><li>- Rogge (geen snijrogge) (237)</li><li>- Tarwe, winter (233)</li><li>- Tarwe, zomer (234)</li><li>- Triticale (314)</li></ul>
<b>Suikerbieten</b>	Bieten, suiker (256)
<b>Akkerbouwgroenten</b>	<ul style="list-style-type: none"><li>- Bonen, tuin (groen te oogsten) (854)</li><li>- Erwtten, groene/gele, groen te oogsten (244)</li><li>- Maïs, suiker (814)</li><li>- Uien, poot en plant (inclusief sjalotten) (1931)</li><li>- Uien, zaai (262)</li><li>- Uien, zilver (263)</li></ul>
<b>Groenvoedergewassen</b>	<ul style="list-style-type: none"><li>- Bieten, voeder (inclusief aardperen) (2651)</li><li>- Luzerne (258)</li><li>- Maïs, energie (2032)</li><li>- Maïs, snij (259)</li></ul>

<b>Overige akkerbouwgewassen</b>	<ul style="list-style-type: none"> <li>- Blauwmaanzaad (247)</li> <li>- Bonen, bruine (242)</li> <li>- Bonen, veld (o.a. duive-, paarde-, wierbonen) (droog te oogsten) (243)</li> <li>- Bonen, tuin (droog te oogsten) (geen consumptie) (853)</li> <li>- Cichorei (511)</li> <li>- Erwten inclusief schokkers (droog te oogsten) (2650)</li> <li>- Graszaad (inclusief klaverzaad) (2653)</li> <li>- Graszoden (1921)</li> <li>- Hennep, vezel (944)</li> <li>- Kapucijners (en grauwe erwten) (241)</li> <li>- Karwijzaad (oogst dit jaar) (246)</li> <li>- Koolzaad, winter (ook boterzaad) (1922)</li> <li>- Koolzaad, zomer (ook boterzaad) (1923)</li> <li>- Lijnzaad niet van vezelvlas (olievlas) (666)</li> <li>- Lupinen, niet bittere (663)</li> <li>- Miscanthus (olifantsgras) (516)</li> <li>- Overige akkerbouwgewassen (1925)</li> <li>- Raapzaad (664)</li> <li>- Sojabonen (665)</li> <li>- Vezelvlas (3736)</li> <li>- Zonnebloemen (515)</li> </ul>
<b>(Noten)bomen</b>	Notenbomen (2645)



