

BROCHURE DUURZAAM GEPRODUCEERD HOUT

GEBASEERD OP UITGAVE: 2013-1

Auteur(s): M. van Benthem (Stichting Probos)
Ir. A. Winterink (Stichting Probos)
M.M. Heering LL.B (Stichting STABU)
S.A. Brands LL.B (Stichting STABU)

Stichting STABU
Postbus 36
6710 BA EDE
Willy Brandtlaan 81, Ede

Tel. 0318 – 63 30 26
E-mail: postmaster@stabu.nl
Website: www.stabu.org

INHOUDSOPGAVE

VOORWOORD/INLEIDING	3
1 AANDUIDINGEN/BEGRIPSBEPALINGEN	4
1.1 WETSARTIKELEN EN HYPERLINKS	6
2 DUURZAAM GEPRODUCEERD HOUT.....	7
2.1 WAT IS DUURZAAM GEPRODUCEERD HOUT	7
2.2 HET BELANG VAN DUURZAAM BOSBEHEER.....	7
2.3 DUURZAAM INKOPEN	7
2.3.1 TPAS; INKOOPCRITERIA DUURZAAM GEPRODUCEERD HOUT	8
2.4 FSC EN PEFC.....	12
VERSCHILLEN FSC EN PEFC	15
2.5 ALGEMENE VOORWAARDEN	17
2.5.1 UAV 2012.....	17
2.6 STABU EN DUURZAAM GEPRODUCEERD HOUT	19
3. AANBESTEDEN.....	24
3.1 DREMPELBEDRAG	24
3.2 AANBESTEDINGSREGELS.....	25
3.3 BAO EN ARW.....	26
4 EUROPESE HOUTVERORDENING	30
4.1 VERPLICHTINGEN MARTKDEELNEMERS	30
4.2 STELSEL VAN ZORGVULDIGHEIDSEISEN	31
4.3 VOLDOEN AAN EUROPESE HOUTVERORDENING	32
4.4 TOEZICHT LIDSTATEN.....	32
4.5 INWERKINGTREDING EUROPESE HOUTVERORDENING	33
BIJLAGE I STATEMENT/FACTUUR	34
BIJLAGE II PAKBON.....	36

VOORWOORD/INLEIDING

Deze brochure is in samenwerking met Stichting Probos opgesteld. Stichting Probos draagt via projecten bij aan "meer en beter bos". Daarmee zet deze Stichting zich onder andere in voor het stimuleren van het gebruik van aantoonbaar duurzaam geproduceerd hout.

In deze brochure wordt uiteengezet wat duurzaam geproduceerd hout is en wat het belang is van duurzaam bosbeheer. Vervolgens komt de STABU Aanvullende Administratieve Bepaling aan bod en wordt de relatie met de [UAV 2012](#) toegelicht. Ook wordt aandacht besteed aan nieuwe wet- en regelgeving. In dit kader dient te worden gedacht aan de nieuwe Aanbestedingswet 2012 en het Aanbestedingsreglement voor werken 2013. Tot slot komt de Europese houtverordening (955/2010) aan de orde.

1 AANDUIDINGEN/BEGRIPSBEPALINGEN

- | | |
|---------------------------------------|--|
| Aanbestedende dienst | - De staat, de territoriale lichamen, publiekrechtelijke instellingen en verenigingen gevormd door een of meer van deze lichamen of een of meer van deze publiekrechtelijke instellingen (<i>publieke aanbestedende diensten</i>)

Een consument, bedrijf, projectontwikkelaar en een woningcorporatie zijn voorbeelden van private opdrachtgevers (<i>private aanbestedende diensten</i>) |
| Biodiversiteit | - De verscheidenheid aan levensvormen, genen en ecosystemen op onze planeet. Het gaat over de natuur in al haar vormen |
| CITES | - The Convention on International Trade in Endangered Species of Wild Fauna en Flora (CITES is een internationale overeenkomst tussen regeringen. Het doel is ervoor te zorgen dat de internationale handel in wilde dieren en planten niet hun voortbestaan bedreigen) |
| CoC | - Chain of Custody (een bedrijf dat in het bezit is van een handelsketen certificaat) |
| FLEGT | - Forest Law Enforcement, Governance and Trade |
| FSC | - Forest Stewardship Council |
| Handelaar | - Een natuurlijke of rechtspersoon die in het kader van een handelsactiviteit op de interne markt hout of houtproducten koopt of verkoopt die reeds op de interne markt zijn gebracht |
| Illegale houtkap | - Gekapt hout in strijd met de toepasselijke wetgeving in het land waar het hout is gekapt |
| Legale houtkap | - Gekapt hout overeenkomstig de toepasselijke wetgeving in het land waar het hout is gekapt |
| Marktdeelnemer | - Een natuurlijke of rechtspersoon die hout of houtproducten op de markt brengt |
| Niet-openbare procedure (aanbesteden) | - Een aanbesteding die algemeen bekend wordt gemaakt, waaraan ondernemers mogen verzoeken |

		deel te nemen, maar waarbij alleen door de aanbestedder aangezochte ondernemers mogen inschrijven
Openbare procedure (aanbesteden)	-	Een aanbesteding die algemeen bekend wordt gemaakt, waarbij ondernemers mogen inschrijven
PEFC	-	Programme for the Endorsement of Forest Certification
Publiekrechtelijke instelling	-	Een instelling die is opgericht met het specifieke doel te voorzien in behoeften van algemeen belang die niet van industriële of commerciële aard zijn, die rechtspersoonlijkheid bezit en waarvan ofwel de activiteiten in hoofdzaak door de staat, de territoriale lichamen of andere publiekrechtelijke instellingen worden gefinancierd, ofwel het beheer onderworpen is aan toezicht door deze laatste, ofwel de leden van het bestuursorgaan, het leidinggevend of het toezichthoudend orgaan voor meer dan de helft door de staat, de territoriale lichamen of andere publiekrechtelijke instellingen zijn aangewezen
Schraptekst, (lege)	-	Een schraptekst is een door STABU gefaciliteerde tekst welke kan worden gekozen. Een lege schraptekst biedt de mogelijkheid om zelf een tekst in te vullen
TLTV	-	Timber Legality & Traceability Verification
TPAC	-	Timber Procurement Assessment Committee (toetsingscommissie Inkoop Duurzaam Hout)
TPAS	-	Dutch Procurement Criteria for Timber
UAV 2012	-	Uniforme Administratie Voorwaarden voor de uitvoering van werken en van technische installatiewerken 2012
VLC	-	Verified Legal Compliance
VLO	-	Verification of Legal Origin

1.1 WETSARTIKELEN EN HYPERLINKS

In deze brochure wordt met regelmaat verwezen naar wetsartikelen. Deze wetsartikelen worden **vet** en *cursief* weergegeven.

Indien een wetsartikel te veelomvattend is, zal deze niet worden weergegeven in deze brochure. Alle verwijzingen naar wetsartikelen zijn voorzien van een hyperlink naar de website www.wetten.nl en/of andere relevante websites, waar u de volledige wetteksten/artikelen kunt raadplegen.

2 DUURZAAM GEPRODUCEERD HOUT

2.1 WAT IS DUURZAAM GEPRODUCEERD HOUT

Hout dat afkomstig is uit bossen die duurzaam worden beheerd is duurzaam geproduceerd, maar wat houdt dit "duurzaam beheer" in? Er wordt zodanig gekapt dat de ecologische functie van het bos als leefomgeving van planten- en diersoorten behouden blijft. Tevens zit er een sociaal aspect aan de duurzaamheid. De arbeidsomstandigheden van de betrokken arbeiders en de rechten van de inheemse bevolking in de bossen wordt door middel van duurzaam beheer gerespecteerd en gewaarborgd. Bij duurzaam beheer van bos wordt er dus rekening gehouden met sociale, ecologische en economische aspecten.

Momenteel wordt ongeveer 10% van de bossen ter wereld aantoonbaar duurzaam beheerd. Er is nog een lange weg te gaan om te komen tot 100% gecertificeerde bossen wereldwijd.

2.2 HET BELANG VAN DUURZAAM BOSBEHEER

Hout is een onuitputtelijke, hernieuwbare grondstof wanneer het afkomstig is uit een duurzaam beheerd bos. Aangezien steeds meer grondstoffen schaars dreigen te worden in deze tijd, is dit van groot belang. Ongeveer 90% van alle planten- en diersoorten ter wereld komt voor in bossen, met name in tropische regenwouden. Veel planten zijn nog onbekend en zijn mogelijk van groot belang voor de ontwikkeling van nieuwe medicijnen of gewassen. Deze biodiversiteit wordt in een duurzaam beheerd bos in stand gehouden. Bossen gaan klimaatveranderingen tegen en houden water en bodem vast. De bossen zuiveren namelijk de lucht, produceren zuurstof (O₂) en groeiende bomen en planten binden het zuurstofgas CO₂.

2.3 DUURZAAM INKOPEN

De term duurzaam inkopen is inmiddels niet meer weg te denken uit het Nederlandse ondernemingsklimaat. De overheid wil met haar duurzaam inkoopbeleid de markt verduurzamen. Voor de grondstof hout is betrekkelijk eenvoudig invulling te geven aan

deze ontwikkelingen door bij aanbestedingen te kiezen voor hout dat aantoonbaar afkomstig is uit een duurzaam beheerd bos.

STABU biedt de gebruikers op dit vlak ondersteuning door het faciliteren van een bepaling in de STABU-systematiek omtrent aantoonbaar duurzaam geproduceerd hout. Door duurzaam geproduceerd hout toe te passen wordt concreet invulling gegeven aan duurzaam inkopen en maatschappelijk verantwoord ondernemen.

2.3.1 TPAS; INKOOPCRITERIA DUURZAAM GEPRODUCEERD HOUT

Om te bepalen wat in de ogen van de Nederlandse overheid als duurzaam geproduceerd hout mag worden bestempeld, zijn in 2008 de inkoopcriteria voor duurzaam hout vastgesteld. De zogenaamde Dutch Procurement Criteria for Timber (TPAS). De toetsingscommissie Inkoop Duurzaam Hout, ook wel [TPAC](#) genoemd, toetst certificatiesystemen voor duurzaam bosbeheer, zoals de [Forest Stewardship Council \(FSC\)](#) en het [Programme for the Endorsement of Forest Certification \(PEFC\)](#) en de bijbehorende handelsketen aan deze inkoopcriteria. In [hoofdstuk 2.4 "FSC en PEFC"](#) wordt nader ingegaan op de keurmerken FSC en PEFC, om het onderscheid tussen deze twee certificatiesystemen aan te geven. FSC en PEFC zijn voorbeelden van certificatiesystemen. Er zijn namelijk meerdere certificatiesystemen voor duurzaam bosbeheer. De TPAS-criteria zijn overkoepelend, waardoor duurzaam geproduceerd hout gewaarborgd wordt. De bewindspersoon van het [Ministerie van Infrastructuur en Milieu \(I&M\)](#) besluit over de toelating van de getoetste certificatiesystemen tot het duurzaam inkoopbeleid van de Rijksoverheid.

In navolging van de overheid kunnen ook marktpartijen en semi-overheden (onderwijs, gezondheidszorg etc.) gebruikmaken van TPAS als minimumeis voor het toe te passen (duurzaam geproduceerde) hout. Op deze manier wordt aantoonbaar duurzaam geproduceerd hout geëist zonder specifieke keurmerken voor te schrijven. Daarnaast zorgt het uniform voorschrijven van TPAS voor duidelijkheid naar de markt, vergroot het de kans dat de economisch meest voordelige optie wordt geleverd én wordt voldaan aan de eisen bij openbare aanbestedingen. Om deze redenen hanteert STABU ook de TPAS-criteria in haar systematiek (zie [hoofdstuk 2.6 "STABU en duurzaam geproduceerd hout"](#) voor de STABU-bepaling).

Het opnemen van eisen met betrekking tot aantoonbaar duurzaam geproduceerd hout in bestekken is de eerste stap om duurzaam geproduceerd hout geleverd/toegepast te krijgen binnen de B&U-sector. Echter, minstens zo belangrijk is het controleren of de aannemer, conform het bestek, het ook daadwerkelijk levert dan wel toegepast heeft.

Deze brochure bevat informatie om te zorgen dat:

1. duurzaam geproduceerd hout gewaarborgd wordt binnen het inkoop/aanbestedingsproces, *en*
2. dat ook daadwerkelijk duurzaam geproduceerd hout geleverd wordt.

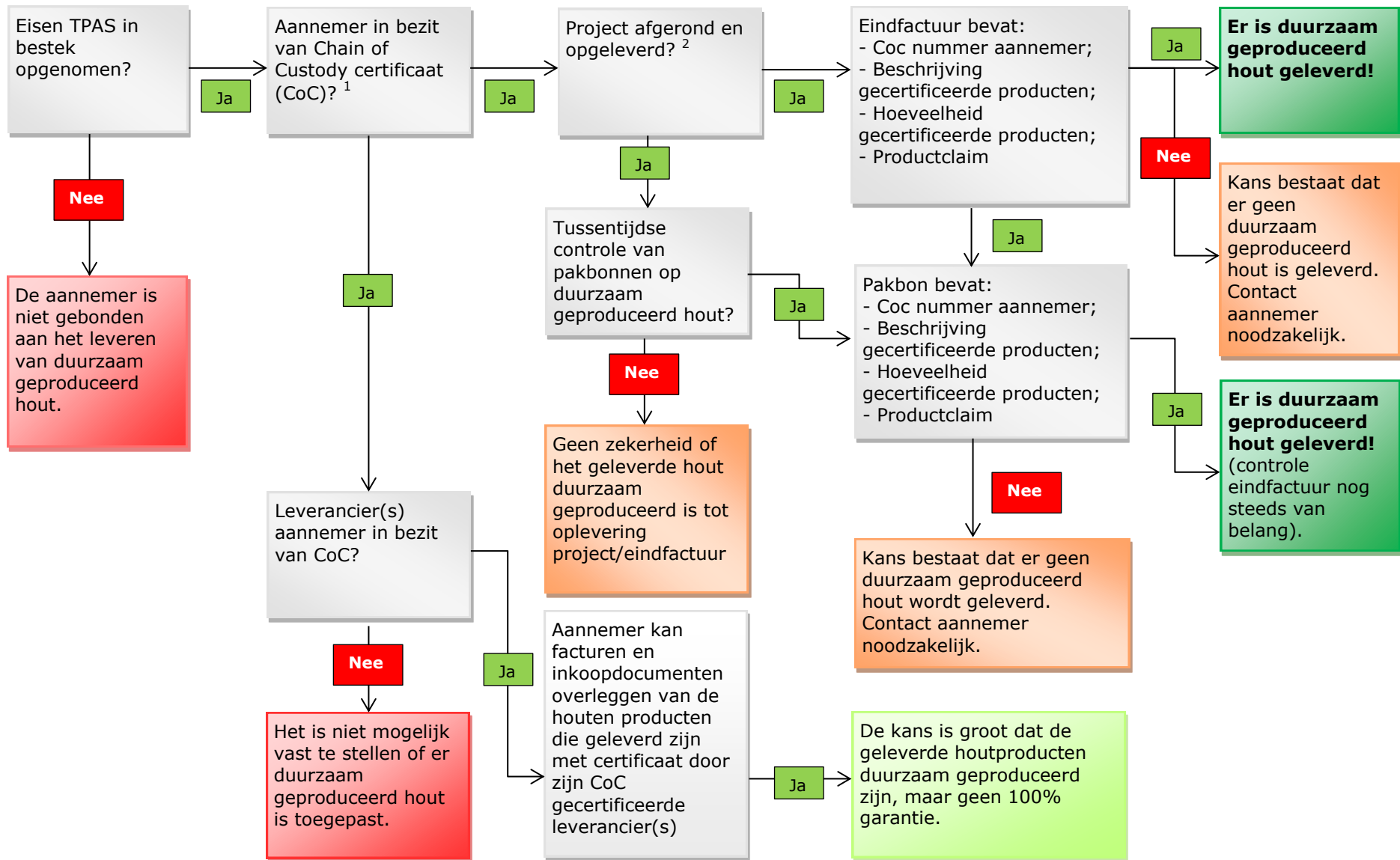
In de praktijk blijkt dat alleen het opnemen van eisen in het bestek niet de garantie biedt dat er ook daadwerkelijk duurzaam geproduceerd hout geleverd wordt. Controle is cruciaal om zeker te stellen dat het hout, conform het bestek, aantoonbaar afkomstig is uit een duurzaam beheerd bos. Daarnaast is het aan te bevelen gedurende het gehele project een vinger aan de pols te houden. Dit kan bijvoorbeeld door tijdens bouwvergaderingen na te gaan of de levering van het hout volgens plan verloopt. Er zijn twee documenten waarmee gecontroleerd kan worden of er duurzaam geproduceerd hout geleverd is:

1. de pakbon; *en*
2. de (eind)factuur.

De pakbon en de statement/verklaring bij de (eind)factuur zijn voorbeelden van de in de STABU-bepaling **00.02.17-01 Duurzaam geproduceerd hout** onder sub c genoemde verklaring. Met een verklaring dient de aannemer aan te tonen onder welk certificatiesysteem het hout wordt geleverd. Ook dient uit de verklaring te blijken dat aan de eis onder sub a van voornoemde STABU-bepaling wordt voldaan.

Door het stappenplan "Controle duurzaam geproduceerd hout" (zie de schematische weergave op pagina 10) te doorlopen wordt inzichtelijk of het/de geleverde hout(producten) voldoe(n)(t) aan het bestek. Aan de hand van het * symbool worden uit het schema twee stappen toegelicht. Aanvullend op dit stappenplan zijn in [bijlage I](#) en [bijlage II](#) handreikingen in de vorm van een checklist en voorbeeld pakbon en (statement/verklaring bij de) factuur opgenomen. Deze voorbeelden zijn voor een ieder die namens en/of voor de opdrachtgever en aannemer handelen op de bouw om de controle naar behoren te kunnen voeren.

Schema "Controle duurzaam geproduceerd hout"



1. Is de aannemer in het bezit van een CoC certificaat?

Om zeker te stellen dat het hout afkomstig is uit een gecertificeerd bos wordt de gehele handelsketen van bos tot eindconsument gecontroleerd. Alleen een bedrijf dat in het bezit is van een handelsketen CoC (Chain of Custody) certificaat kan én mag claimen dat het geleverde hout aantoonbaar duurzaam geproduceerd is. Een bedrijf dat CoC gecertificeerd is, heeft een uniek CoC nummer. Via de website van de certificeringssystemen ([FSC](#) of [PEFC](#)) kan gecontroleerd worden of een bedrijf CoC gecertificeerd is én of het doorgegeven CoC nummer geldig is. Door te werken met een CoC gecertificeerd bedrijf is de controle of de geleverde producten duurzaam geproduceerd zijn eenvoudig. Een CoC gecertificeerd bedrijf weet hoe te werken met gecertificeerd hout en een onafhankelijke derde partij (een certificerende instelling) controleert het bedrijf. De opdrachtgever hoeft alleen te controleren of op de factuur en/of pakbon staat dat het gecertificeerd hout betreft.

Indien er gewerkt wordt met een aannemer zonder CoC certificaat is de controle voor de opdrachtgever een stuk ingewikkelder. De aannemer moet dan zelf aantonen dat de geleverde houtproducten afkomstig zijn van CoC gecertificeerde leveranciers en dit wordt niet door een onafhankelijke derde partij (een certificerende instelling) gecontroleerd ([zie hoofdstuk 2.4 "FSC en PEFC"](#)). Wanneer de handelsketen overzichtelijk is en met behulp van de productomschrijving (type hout, hoeveelheid, afmetingen, etc.) het hout eenvoudig aan de betreffende opdracht gekoppeld kan worden, kan de opdrachtgever beoordelen of dit voor hem of haar voldoende zekerheid biedt. Echter, dit is geen waterdicht systeem en het hout verliest feitelijk het certificaat. Het werken met CoC gecertificeerde bedrijven heeft dus de voorkeur.

2. Controle bij lopende en afgeronde projecten

Ook als het project nog niet is afgerond kan tussentijds gecontroleerd worden of de (tot dan toe) geleverde houtproducten een certificaat voor duurzaam bosbeheer hebben. Dit kan aan de hand van pakbonnen van de houtproducten die op de bouw afgeleverd zijn. In [bijlage I](#) en [bijlage II](#) is een voorbeeld van een pakbon en eindfactuur opgenomen. Daarnaast wordt beschreven hoe de projectleider ([bijlage I](#)) en de uitvoerder ([bijlage II](#)) kunnen controleren of er aantoonbaar duurzaam geproduceerd hout geleverd is.

De eindfactuur is uiteindelijk hét bewijsstuk om te controleren of de eisen met betrekking tot aantoonbaar duurzaam geproduceerd hout in een project zijn opgevolgd. Indien op de factuur geen melding wordt gemaakt van het certificaat en de claim waarmee het hout is geleverd of als bepaalde zaken onduidelijk zijn, is het zaak contact op te nemen met de aannemer om opheldering te vragen.

Bij veel organisaties behoort een evaluatie tot de standaardprocedure bij de afronding van een project. Door aantoonbaar duurzaam geproduceerd hout te behandelen in de evaluatie zullen knelpunten sneller boven water komen en kan gewerkt worden aan oplossingen. Bovendien kan door monitoring de organisatie rapporteren over haar prestaties ten aanzien van duurzaam geproduceerd hout en dit eventueel verwerken in duurzaamheidsverslaglegging.

2.4 FSC EN PEFC

Zoals omschreven in voorgaand hoofdstuk zijn [FSC](#) en [PEFC](#) mogelijke certificatiesystemen voor duurzaam bosbeheer. In dit hoofdstuk worden de verschillen en overeenkomsten behandeld tussen FSC en PEFC, om zo het onderscheid duidelijk te maken.

Alvorens dit wordt toegelicht staat voorop dat zowel FSC en PEFC streven naar duurzaam bosbeheer waarbij zowel de Europese Unie als de Nederlandse overheid beide keurmerken accepteren als bewijs voor duurzaam bosbeheer. Duurzaam bosbeheer is niet internationaal bij verdrag/wet geregeld. Daardoor bestaan er wereldwijd verschillende systemen om de duurzaamheid van hout aan te tonen.

Een onafhankelijke partij stelt vast of een boseigenaar zijn bos volgens de regels beheerd. Dit gebeurt aan de hand van objectieve criteria. PEFC en FSC maken beide gebruik van certificerende instellingen (onafhankelijke partijen). Deze instellingen moeten zijn toegelaten om het werk te mogen uitvoeren. FSC-certificering wordt door onafhankelijke certificerende organisaties uitgevoerd. Deze certificeerders moeten eerst een FSC-accreditatie behalen. Bij FSC voert een eigen organisatie de accreditaties uit en controleert certificeerders op naleving van regels en procedures. Bij PEFC wordt de accreditatie afgegeven door accreditatie instellingen. Certificering gebeurt door onafhankelijke certificeerders.

Beide keurmerken houden rekening met sociale, economische en milieuaspecten en zijn wereldwijd actief. FSC stelt eigen eisen en standaarden op waar de boseigenaar aan dient te voldoen. Bij PEFC stelt elk land zelf een standaard op aan de hand van de bestaande wet- en regelgeving. Dit wordt aangevuld met normen voor duurzaam bosbeheer, principes en criteria van de Nederlandse PEFC bosstandaard.

Een belangrijke vraag die speelt is; hoe weet de eindgebruiker (bijvoorbeeld de opdrachtgever) of hout, papier en/of andere nevenproducten afkomstig zijn uit gecertificeerde bossen? Daarvoor bestaat de certificering op het niveau van de gehele handelsketen (bijvoorbeeld: de hulpexploitant, transporteur, importeur, papierfabriek en papierhandel, drukkerij en uitgeverij) en het CoC handelsketen certificaat. Bij beide systemen is het mogelijk dat een deel van het materiaal uit niet gecertificeerd bos komt. Er is immers nog steeds niet genoeg duurzaam beheerd bos. Bedrijven die hout met niet-gecertificeerd hout bij willen mengen, moeten met toetsing van herkomst en een risicoanalyse aantonen dat dit niet uit illegale oogst afkomstig is. Het onderwerp illegaal geproduceerd hout wordt in [hoofdstuk 4 "Europese houtverordening"](#) behandeld.

Logo FSC

Beide keurmerken stellen regels omtrent het gebruik van het logo. Het FSC-keurmerk omvat het FSC-logo, de naam Forest Stewardship Council en de afkorting FSC wanneer deze wordt gebruikt in relatie tot hout en houtproducten. On-product gebruik is het gebruik van het FSC-keurmerk op of aan een product/verpakking dat FSC-gecertificeerd is. Vereisten om het FSC-keurmerk te mogen gebruiken:

- bedrijf dat FSC-gecertificeerd is voor de CoC;
- bedrijf heeft een Trademark License Agreement ondertekend met FSC International;
- het product is FSC gecertificeerd en valt onder het bereik van het FSC certificaat van het betreffende bedrijf.

On-product gebruik (uitsluitend door FSC-gecertificeerde bedrijven) is het gebruik van het keurmerk op gecertificeerde producten. Off-product gebruik is het gebruik van het FSC-keurmerk voor promotionele uitingen (briefpapier, brochures, websites etc.) door FSC-gecertificeerde bedrijven. Off-product gebruik door niet-FSC-gecertificeerde bedrijven kan in een beperkt aantal gevallen, bijvoorbeeld promotionele uitingen over FSC gecertificeerde eindproducten (bijvoorbeeld in brochures).

Logo PEFC

Het PEFC logo op een (on-)product geeft aan dat het product (een groot deel daarvan) afkomstig is uit duurzaam beheerd, PEFC gecertificeerd bos. Er is ook een label met de tekst "voor duurzaam bosbeheer" dat gebruikt kan worden. Alleen bedrijven die een CoC certificaat hebben mogen het logo **op** het product aanbrengen. Niet gecertificeerde

bedrijven mogen het logo (off-product) voor promotionele, informatieve en educatieve doeleinden gebruiken (briefpapier, website, brochures etc.).

Kosten FSC-certificering

Voor een individueel bedrijf zijn er vaste kosten voor certificering (een volledige "audit" die iedere 5 jaar wordt herhaald) en de jaarlijkse vervolgaudits. Per certificeerder wordt het tarief vastgesteld. De tarieven zijn onderling vergelijkbaar. De orde van grootte voor certificering bedraagt € 1500,- tot € 2500,- voor een middelgroot bedrijf. Er zijn ook tarieven voor groeps-certificering (voor kleinere bedrijven met maximaal 15 FTE). Deze tarieven zijn aanzienlijk lager. De orde van grootte bedraagt € 750,- tot maximaal € 1250,- per jaar. Daarnaast bestaat ook multi-site certificering. Deze certificering is voor bedrijven met meerdere vestigingen. Het principe is vergelijkbaar met groeps-certificering. De kosten van projectcertificering zijn van dezelfde orde van grootte als individuele certificering. De kosten zijn wel afhankelijk van de complexiteit van het project. Naast de kosten voor de audits betalen gecertificeerde bedrijven ook een vaste bijdrage aan FSC International. Dit is de eigenaar van het FSC-keurmerk. De hoogte van deze Annual Accreditation Fee is afhankelijk van de hout- of papieromzet van een bedrijf.

Kosten PEFC-certificering

Naast de kosten voor certificering betaalt het bedrijf via de certificeerder een jaarlijkse, omzet gerelateerde afdracht (deelnemersbijdrage varieert voor individuele bedrijven van € 150,- tot € 3000,-) aan PEFC Nederland. Door deze afdracht wordt het bedrijf lid van de vereniging PEFC Nederland en het bedrijf heeft het recht om het logo te gebruiken (zonder extra kosten). Ieder bedrijf die een handeling doet met het product doet een afdracht (handelsketen/verandering van eigendom). Bij groeps-certificering (groep van zelfstandige ondernemingen) betaalt ieder lid van de groep afzonderlijk de deelnemersbijdrage. De eigen omzet bepaalt de omzetklasse. Ieder groepslid krijgt een eigen licentie voor het PEFC logogebruik met een eigen logonummer. Bij een multi-site certificering (groep van vestigingen als onderdeel van één bedrijf) betaalt het bedrijf één bijdrage. De som van de afzonderlijke omzetten bepaalt de omzetklasse. Er is dan één licentie voor het PEFC logogebruik en het logonummer kan door alle vestigingen worden gebruikt.

In het vorenstaande zijn de verschillen en overeenkomsten tussen FSC en PEFC uiteengezet. Ter verduidelijking worden in onderstaand schema nogmaals *alleen* de verschillen weergegeven tussen beide keurmerken. Hetgeen nogmaals moet worden benadrukt is dat het niet gaat om de verschillen tussen de keurmerken maar primair om het kenmerk "duurzaam bosbeheer". Tevens is het van wezenlijk belang dat het oppervlakte van gecertificeerd bos wereldwijd wordt vergroot.

VERSCHILLEN FSC EN PEFC

ONDERWERP	FSC	PEFC
ACCREDITEREN EN CERTIFICEREN	Certificeren en controleren gebeurt door een eigen organisatie.	Accrediteren, certificeren en controleren gebeurt door een Raad en niet door een eigen organisatie.
OPSTELLEN STANDAARDEN	Stelt eigen eisen en standaarden op met betrekking tot certificering.	Laat landen zelf standaarden opstellen. Daarbij dienen bepaalde voorwaarden in acht te worden genomen.
LOGO	<p>Het FSC-keurmerk omvat het FSC-logo, de naam Forest Stewardship Council en de afkorting FSC in relatie tot hout en houtproducten.</p> <p>Vereisten gebruik FSC-keurmerk:</p> <ul style="list-style-type: none"> - bedrijf dat FSC-gecertificeerd is voor de CoC; - bedrijf heeft een Trademark License Agreement ondertekend met FSC International; - het product is FSC gecertificeerd en valt onder het bereik van het FSC certificaat van het betreffende bedrijf. 	PEFC heeft een label en een logo. Het logo mag op het product worden aangebracht door bedrijven die een CoC certificaat hebben.

KOSTEN CERTIFICEERDER

Individueel bedrijf: vaste kosten voor certificering en jaarlijkse vervolgaudits. Per certificeerder wordt het tarief vastgesteld.

Groeps-certificering: de tarieven zijn aanzienlijk lager.

Projectcertificering: kosten zijn van dezelfde orde van grootte als individuele certificering. De kosten zijn afhankelijk van de complexiteit.

Gecertificeerde bedrijven betalen een vaste bijdrage aan FSC International. De hoogte van die bijdrage is afhankelijk van de hout- of papieromzet. Ook dient het bedrijf rekening te houden met interne kosten die samenhangen met bijvoorbeeld de benodigde aanpassingen van de administratie en/of organisatie.

Individueel bedrijf: betaalt naast kosten voor certificering ook een jaarlijkse omzet gerelateerde afdracht. Daarmee wordt het bedrijf lid van de vereniging PEFC Nederland. Ieder bedrijf die een handeling doet met het product doet een afdracht.

Groeps-certificering: ieder groepslid betaalt een afzonderlijke deelnemersbijdrage en krijgt een eigen licentie voor het logogebruik met een eigen logonummer.

Multi-site certificering: bedrijf betaalt één bijdrage. De som van afzonderlijke omzetten bepaalt de omzetklasse. Er is één licentie voor het logogebruik. Het logonummer kan door alle vestigingen worden gebruikt.

2.5 ALGEMENE VOORWAARDEN

2.5.1 UAV 2012

In deze brochure wordt uitgegaan van de [UAV 2012](#). Indien u deze brochure gebruikt op basis van de U.A.V. 1989 dan dient u, overal waar staat "UAV 2012" te lezen "U.A.V. 1989", met dien verstande dat er inhoudelijke verschillen zijn tussen beide UAV's (bijvoorbeeld - niet limitatief - de paragraafverwijzingen en de onderhouds- en servicetermijn (integratie UAV-TI 1992)).

In dit hoofdstuk wordt de relatie van de STABU-bepaling **00.02.17-01 DUURZAAM GEPRODUCEERD HOUT** met paragraaf 17 "Verwerking van bouwstoffen" van de UAV 2012 omschreven. De STABU-bepaling is gekoppeld aan paragraaf 17, lid 1 van de UAV 2012, waarin regels omtrent de verwerking van bouwstoffen zijn opgenomen. In het betreffende lid is aangegeven dat de aannemer dient in te staan voor onder meer de gestelde eisen aan bouwstoffen. Paragraaf 17 van de UAV 2012 luidt als volgt:

- 1. "Met inachtneming van paragraaf 5, derde en vierde lid, alsmede paragraaf 6, zevenentwintigste lid, staat de aannemer in voor de goede hoedanigheid van de bouwstoffen, voor de geschiktheid van hun bestemming en het voldoen aan de gestelde eisen, alsmede voor de tijdige levering.*
- 2. Indien en voor zover in het bestek is bepaald dat bouwstoffen gekeurd moeten worden, mag de aannemer deze niet verwerken voordat deze zijn goedgekeurd.*
- 3. De directie kan verlangen, dat goedgekeurde bouwstoffen ook nadat zij zijn verwerkt alsnog worden vervangen, indien daaraan na de keuring nog gebreken worden geconstateerd. Deze vervanging geschiedt voor rekening van de opdrachtgever en wordt als meer werk verrekend, onverminderd het recht van de aannemer op schadevergoeding, indien daartoe gronden zijn. Indien echter het gebrek redelijkerwijs niet door de directie had kunnen worden onderkend en het gebrek aan de aannemer kan worden toegerekend, komt deze vervanging voor rekening van de aannemer.*
- 4. De directie is bevoegd een bewijs van oorsprong van bouwstoffen te verlangen.*
- 5. Indien de directie zulks goed vindt, zal de aannemer in plaats van met een fabrieksnaam aangeduide bouwstoffen andere mogen leveren, mits van overeenkomstige hoedanigheid. De directie onthoudt de goedkeuring niet op redelijke grond."*

Paragraaf 17, lid 1 van de UAV 2012 bepaalt dat de aannemer dient in te staan voor de goede hoedanigheid van de bouwstoffen, voor de geschiktheid voor hun bestemming en het voldoen aan de gestelde eisen, alsmede voor de tijdige levering. Wat is de relatie tussen paragraaf 5, lid 3 en 4 en paragraaf 6, lid 27 van de UAV 2012 en het gebruik van de bepaling duurzaam geproduceerd hout? Allereerst wordt er naar voornoemde paragrafen en leden verwezen in paragraaf 17, lid 1 van de UAV 2012.

Paragraaf 5, lid 4 van de UAV 2012 regelt dat de opdrachtgever aansprakelijk is voor de functionele ongeschiktheid van de door hem voorgeschreven bouwstoffen (onder a). Dit geldt ook voor bouwstoffen die bij een door hem voorgeschreven leverancier moeten worden betrokken, tenzij de aannemer een keuzemogelijkheid had met betrekking tot de leverancier van deze bouwstoffen (onder b). Op grond van paragraaf 5, lid 4 onder b van de UAV 2012 is de opdrachtgever *alleen* aansprakelijk wanneer de bouwstoffen dienen te worden betrokken bij een door de opdrachtgever voorgeschreven leverancier. Indien de aannemer kan kiezen bij welke leverancier hij de bouwstoffen betreft, dan is de opdrachtgever niet aansprakelijk.

Hetgeen bepaalt in paragraaf 5, lid 3 en paragraaf 6, lid 27 van de UAV 2012, gaat in het geval van de hantering van de STABU-bepaling **00.02.17-01 DUURZAAM GEPRODUCEERD HOUT** in het bestek niet op, aangezien er geen leverancier wordt voorgeschreven. Er wordt middels de bepaling uitsluitend een eis aan de bouwstof gesteld waarbij de aannemer de mogelijkheid heeft om deze bouwstoffen te betrekken bij diverse leveranciers die hout leveren met certificaat. In de vaste tekst wordt alleen vereist dat het hout voldoet aan de TPAS-criteria. De opdrachtgever is dan op grond van paragraaf 5, lid 4 van de UAV 2012 niet aansprakelijk voor de functionele ongeschiktheid van bouwstoffen, aangezien de aannemer een keuzemogelijkheid heeft met betrekking tot de leverancier van de bouwstoffen (paragraaf 5, lid 4 onder b van de UAV 2012). Daarnaast wordt in de schraptekst een mogelijkheid geboden om op andere wijze (anders dan TPAS) aan te tonen dat het hout duurzaam is geproduceerd. Het gaat namelijk om certificatiesystemen die nog niet zijn getoetst door TPAC. Door het overleggen van de in de schraptekst genoemde documenten, kan de aannemer aantonen dat het hout aantoonbaar duurzaam is geproduceerd.

2.6 STABU EN DUURZAAM GEPRODUCEERD HOUT

Door het opnemen van de Aanvullende Administratieve Bepaling **00.02.17-01 DUURZAAM GEPRODUCEERD HOUT** in het bestek door de bestekschrijver, wordt ervoor gezorgd dat aantoonbaar duurzaam geproduceerd hout moet worden gebruikt. De eisen die gesteld worden in deze bepaling dienen in acht te worden genomen door de aannemer. De besteks-bepaling "Duurzaam geproduceerd hout" bestaat uit drie onderdelen namelijk: een vaste tekst (a t/m d), een schraptekst en een lege schraptekst. Deze onderdelen worden hierna afzonderlijk uiteengezet.

De besteks-bepaling **00.02.17-01 DUURZAAM GEPRODUCEERD HOUT** dient te worden opgenomen wanneer de opdrachtgever verlangd dat alle bouwstoffen, geheel of gedeeltelijk bestaande uit hout, dienen te bestaan uit aantoonbaar duurzaam geproduceerd hout. Indien de opdrachtgever niet wil dat **al** het toegepaste hout aantoonbaar duurzaam geproduceerd hout moet zijn, kan deze middels de lege schraptekst aangeven voor welke bouwstofs specificaties/bouwproductspecificaties dit niet van toepassing is.

Behoudens de mogelijkheid om af te wijken in de STABU-bepaling door gebruikmaking van de lege schraptekst in de bepaling, is het mogelijk om een afwijking op te nemen in een specifieke bouwstofs specificatie d.m.v. een vrije schraptekst te gebruiken (bijzonder gaat voor algemeen). De tekst die hiervoor zou kunnen worden gebruikt luidt als volgt:

"Hout niet leveren conform TPAS."

Op dit moment wordt in de STABU-systematiek uitsluitend in het administratieve gedeelte voorzien in een bepaling omtrent duurzaam geproduceerd hout. STABU zal op termijn, indien mogelijk, ervoor zorg dragen dat ook middels de bouwstofs specificaties/ bouwproductspecificaties kan worden voorgeschreven dat er gebruik moet worden gemaakt van duurzaam geproduceerd hout. Hetgeen dan wel van belang is dat de bestekschrijver een keuze maakt in de zin van; duurzaam geproduceerd hout voorschrijven in het administratieve gedeelte **of** per bouwstofs specificatie/ bouwproductspecificatie, waarbij de volgende tekst kan worden gebruikt:

"Hout leveren conform TPAS."

Bij opname van de voornoemde tekst per bouwstofsificatie/bouwproductspecificatie dient de administratieve bepaling niet te worden gebruikt. **LET WEL:** dit geldt niet wanneer het een afwijking betreft op de administratieve bepaling.

Onderstaand is de bepaling duurzaam geproduceerd hout weergegeven, welke is gekoppeld aan paragraaf 17, lid 1 van de UAV 2012, zoals reeds uiteengezet in [hoofdstuk 2.5.1 "UAV 2012"](#).

00 VOOR HET WERK GELDENDE VOORWAARDEN UAV 2012

00.02 AANVULLENDE ADMINISTRATIEVE BEPALINGEN UAV 2012

00.02.17 VERWERKING VAN BOUWSTOFFEN

01. DUURZAAM GEPRODUCEERD HOUT

OPMERKING: door deze bepaling op te nemen wordt verlangd dat alle bouwstoffen, geheel of gedeeltelijk bestaande uit hout, aantoonbaar duurzaam geproduceerd moeten zijn.

- a. Te leveren hout of hout verwerkt hout in te leveren (hout)producten, voor zover dit dient ten behoeve van de uitvoering van het werk en voor zover dit in het werk achterblijft, dient aantoonbaar duurzaam geproduceerd te zijn.
- b. Onder duurzaam geproduceerd hout wordt verstaan: hout dat voldoet aan de Dutch Procurement Criteria for Timber ten aanzien van duurzaam bosbeheer en de handelsketen, volgens de bijbehorende beoordelingsmethode, zoals op 24 juli 2008 vastgesteld door de minister van Volkshuisvesting, Ruimtelijke Ordening en Milieubeheer. De criteria zijn te vinden op www.tpac.smk.nl, onder "[Documents](#)".
- c. Alvorens hout of (hout)producten in het werk worden verwerkt dient de aannemer een verklaring te overleggen waarin wordt aangegeven onder welk certificatiesysteem het hout wordt geleverd en waaruit blijkt dat aan de minimum eis onder sub a. wordt voldaan.
- d. Indien het hout geleverd wordt onder een certificatiesysteem dat is goedgekeurd door TPAC wordt

Vaste tekst:
a t/m d aantoonbaar
duurzaam geproduceerd
hout, (TPAC)

geacht dat wordt voldaan aan deze eis. Een overzicht van goedgekeurde certificatiesystemen wordt actueel gepubliceerd op www.tpac.smk.nl en www.inkoopduurzaamhout.nl.

#

\Als hulpmiddel bij het leveren van bewijs voor certificatiesystemen die nog niet getoetst zijn door TPAC kan de aannemer gebruik maken van de volgende onderling samenhangende documenten:

- *Dutch Framework for Evaluating Evidence of Compliance with Timber Procurement;*
- *Annex I: Category A Evidence;*
- *Application form for system managers;*
- *Assessment matrix for system managers.*

Een ander bewijsmiddel dan een onder sub d. bedoeld certificatiesysteem, voorzien van uitgebreide gedocumenteerde en op authenticiteit verifieerbare informatie, waaruit blijkt dat het te gebruiken hout aantoonbaar duurzaam is geproduceerd in hiervoor bedoelde zin, is toegestaan.

Als hulpmiddel bij het leveren van het bewijs kan de inschrijver gebruik maken van de volgende onderling samenhangende documenten:

- *Dutch Framework for Evaluating Evidence of Compliance with Timber Procurement Requirements;*
- *Annex II: Category B Evidence;*
- *Appendix 1: Checklist Supply Chain;*
- *Appendix 2: Checklist Legality;*
- *Appendix 3: Checklist SFM with Guidance;*
- *Guidance appendix 1: Checklist Supply Chain;*
- *Guidance appendix 2: Checklist Legality.*

De voornoemde documenten zijn te vinden op www.tpac.smk.nl en www.inkoopduurzaamhout.nl

#

\.....

Schraptekst:
hulpmiddel/ander
bewijsmiddel

Lege schraptekst:
bijvoorbeeld aangeven voor
welke bouwstoffen deze
bepaling niet geldt

In de vaste tekst onder a wordt aangegeven dat het te leveren hout of verwerkt hout in te leveren (hout)producten aantoonbaar geproduceerd dient te zijn, voor zover dit dient ten behoeve van de uitvoering van het werk en voor zover dit in het werk achterblijft. Op de aannemer rust de plicht om aan te tonen dat het hout duurzaam geproduceerd is. Hout dat voldoet aan de TPAS-criteria is in ieder geval duurzaam geproduceerd (vaste tekst onder b). Voordat (hout)producten in het werk worden verwerkt dient de aannemer een verklaring te overleggen met betrekking tot het certificatiesysteem dat is goedgekeurd door TPAC (bijvoorbeeld [FSC](#) of [PEFC](#)), waaronder het hout wordt geleverd. Daaruit dient te blijken dat voldaan is aan de minimumeis gesteld onder a en c. De aannemer wordt geacht aan deze eis te voldoen wanneer het hout geleverd wordt onder een certificatiesysteem dat is goedgekeurd door TPAC. De goedgekeurde systemen zijn beschikbaar op de website van [TPAC](#) en [inkoop duurzaam hout](#).

Daarnaast is de [houtdatabase](#) een handig hulpmiddel om meer informatie te krijgen over de beschikbare (gecertificeerde) houtsoorten. Hier kan worden getoetst of een bepaalde houtsoort geschikt is voor de in het bestek voorgestelde toepassing.

Wanneer de opdrachtgever de schraptekst laat opnemen in het bestek, zorgt de opdrachtgever ervoor dat de aannemer een hulpmiddel krijgt voor het leveren van bewijs met betrekking tot aantoonbaar duurzaam geproduceerd hout. Deze schraptekst heeft betrekking op certificatiesystemen die nog niet zijn getoetst door TPAC. Van die certificatiesystemen staat dus nog niet vast of deze voldoen aan de TPAS-criteria. De aannemer heeft de mogelijkheid om als ondersteunend bewijs documenten aan te dragen die in de schraptekst zijn beschreven. Daarmee kan de aannemer aantonen dat het hout duurzaam geproduceerd is. Een ander bewijsmiddel is, het certificatiesysteem voorzien van uitgebreide en op authenticiteit verifieerbare informatie. Uit die informatie dient te blijken dat het te gebruiken hout aantoonbaar duurzaam is geproduceerd. De onderling samenhangende documenten die daarvoor dienen te worden aangedragen zijn in de schraptekst opgesomd. Er zijn dus twee andere mogelijkheden naast de TPAS-criteria, om aan te tonen dat hout duurzaam geproduceerd is.

LET WEL: voor publiekrechtelijke aanbestedende diensten verdient het aanbeveling om in het bestek te allen tijde de gehele bepaling (vaste en schraptekst) op te nemen, vanwege de verplichtingen waaraan publieke opdrachtgevers moeten voldoen (Europese richtlijnen, Bao, ARW). Indien de gehele bepaling wordt opgenomen in het bestek zal de aanbestedende dienst nimmer kunnen worden verweten in strijd te handelen met de voor hen geldende wet- en regelgeving m.b.t. het voorschrijven van duurzaam geproduceerd hout.

In het navolgende [hoofdstuk 3 "Aanbesteden"](#) wordt nader ingegaan op aanbesteden met betrekking tot private-/publiekrechtelijke aanbesteders (opdrachtgevers).

3. AANBESTEDEN

Een aanbesteding is een procedure waarbij een (private/publieke) aanbesteder bekend maakt dat hij een opdracht wil laten uitvoeren. Inschrijvers kunnen voor de opdracht een inschrijvingsbiljet indienen, de zogenaamde inschrijving. Op een vooraf bepaalde datum worden de inschrijvingen gesloten, de zogenaamde dag van aanbesteding. De aanbesteder beslist vervolgens welke inschrijver de opdracht krijgt toebedeeld, de zogenaamde gunning.

3.1 DREMPELBEDRAG

In het geval van overheidsopdrachten voor werken, diensten en leveringen gelden er specifieke aanbestedingsregels. Bepalend voor de te hanteren procedure voor overheidsopdrachten is het drempelbedrag. Indien het drempelbedrag gelijk of meer is dan onderstaand weergegeven, dan moet verplicht Europees worden aanbesteed door overheidsopdrachtgevers. Dit bedrag is tevens in [artikel 2 van de Verordening 1251/2011/EU](#) bepaald. Het soort opdracht (werken, diensten of leveringen) is bepalend voor de hoogte van de drempelbedragen.

Aanbestedende organisatie	Werken	Diensten en leveringen
Centrale overheid	€ 5.000.000	€ 130.000
Decentrale en publiekrechtelijke instellingen	€ 5.000.000	€ 200.000
Speciale sectorbedrijven	€ 5.000.000	€ 400.000

Drempelwaardenoverheidsopdrachten 2012-2013

Overheden mogen ook vrijwillig een Europese aanbestedingsprocedure volgen, wanneer de overheidsopdrachten onder de hiervoor genoemde bedragen vallen. De beginselen voor het plaatsen van overheidsopdrachten dienen door aanbestedende diensten in acht te worden genomen ([artikel 2 van de Richtlijn 2004/18/EG](#)): :

- er moet sprake zijn van gelijke en niet-discriminerende behandeling (gelijkheidsbeginsel);
- de procedure moet inzichtelijk zijn (transparantie).

3.2 AANBESTEDINGSREGELS

Het [Besluit aanbestedingsregels voor overheidsopdrachten \(Bao\)](#) is gebaseerd op de [Raamwet EEG-voorschriften aanbestedingen](#). Het Bao is een implementatie van de [Richtlijn 2004/18/EG](#). In het Bao en de richtlijn wordt nagenoeg hetzelfde geregeld.

Publiekrechtelijke rechtspersonen/aanbestedende diensten zijn verplicht openbaar aan te besteden. [Artikel 1, lid 9 van de Richtlijn 2004/18/EG](#) bepaalt wat onder een "aanbestedende dienst" wordt verstaan:

"Als aanbestedende diensten worden aangemerkt de staat, de territoriale lichamen, publiekrechtelijke instellingen en verenigingen gevormd door een of meer van deze lichamen of een of meer van deze publiekrechtelijke instellingen. Onder "publiekrechtelijke instelling" wordt iedere instelling verstaan:

- a) die is opgericht met het specifieke doel te voorzien in behoeften van algemeen belang die niet van industriële of commerciële aard zijn;***
- b) die rechtspersoonlijkheid bezit; en***
- c) waarvan ofwel de activiteiten in hoofdzaak door de staat, de territoriale lichamen of andere publiekrechtelijke instellingen worden gefinancierd, ofwel het beheer onderworpen is aan toezicht door deze laatste, ofwel de leden van het bestuursorgaan, het leidinggevend of het toezichthoudend orgaan voor meer dan de helft door de staat, de territoriale lichamen of andere publiekrechtelijke instellingen zijn aangewezen."***

De overheid dient te voldoen aan aanbestedingsprocedures voor het kiezen van ondernemingen met betrekking tot overheidsopdrachten. Deze procedures zijn deels verplicht op basis van Europese regelgeving ([Richtlijn 2004/18/EG](#) (leveringen, diensten en werken)). Het doel van de regelgeving is het openstellen van de markten voor overheidsopdrachten voor alle bedrijven die gevestigd zijn in de Europese Unie.

De regels omtrent aanbesteden staan in het [\(Bao\)](#) en het [Besluit aanbestedingen speciale sectoren \(Bass\)](#). Het Bao is van toepassing op aanbestedende diensten. Het Bass is van toepassing op speciale sector bedrijven, bijvoorbeeld een overheidsbedrijf, een bedrijf of instelling waaraan door de overheid een bijzonder recht of een uitsluitend recht is verleend indien deze een van de in de [artikelen 2 tot en met 7, van de in het Bass](#) genoemde

activiteiten uitoefent. Hierbij kan worden gedacht aan aanbieders van vaste netten van gas of warmte, elektriciteit, drinkwater, openbaar vervoer, havens of postdiensten.

Het [Aanbestedingsreglement Werken 2005 \(ARW 2005\)](#) is een praktische uitwerking van het [Bao](#) voor de aanbesteding van werken. In het ARW 2005 worden alle belangrijke procedures volledig uitgeschreven. Het zijn de procedures uit de [Richtlijn 2004/18/EG](#) c.q. het Bao. Wanneer één van de procedures wordt toegepast wordt voldaan aan de Europese aanbestedingsvoorschriften. De Ministeries van Binnenlandse Zaken en Koninkrijksrelaties (BZK), Infrastructuur en Milieu (I&M), Economische Zaken, Landbouw en Innovatie (ELI) en Defensie zijn de vier "bouwministeries". Deze ministeries zijn verplicht om het ARW 2005 te gebruiken. Andere overheden en private aanbesteders mogen het ARW 2005 ook vrijwillig toepassen. Echter, de nieuwe Aanbestedingswet 2012 en dan in het bijzonder het Aanbestedingsbesluit 2012 stelt het gebruik van het nieuwe ARW 2013 verplicht voor alle werken *onder* de drempelwaarde. Afwijken van het nieuwe ARW 2013 is alleen in uitzonderlijke gevallen toegestaan en de beweegredenen dienen te allen tijde deugdelijk te worden gemotiveerd. Daarnaast is het ARW 2013 ook verplicht voor de Rijksoverheid voor werken *boven* de drempel.

3.3 BAO EN ARW

Aanbestedende diensten mogen niet discrimineren (gelijkheidsbeginsel). Daarmee wordt voorkomen dat bepaalde ondernemers worden uitgesloten van overheidsopdrachten. Iedere ondernemer kan zich in principe inschrijven voor een bepaalde overheidsopdracht. Dit is namelijk bepaald in [artikel 2 van het Bao](#) en luidt als volgt:

"Een aanbestedende dienst behandelt ondernemers op gelijke en niet-discriminerende wijze en handelt transparant."

Uitgaande van een openbare Europese aanbesteding is in [artikel 23, lid 11 van het Bao](#) en [artikel 2.5.9 van het ARW 2005](#) (artikel 2.4.9 ARW 2013) bepaald dat publiekrechtelijke organisaties in beginsel geen melding mogen maken van een bijzondere werkwijze (bijv. aantoonbaar duurzaam geproduceerd hout) etc., waardoor bepaalde ondernemingen of bepaalde producten worden bevoordeeld of geëlimineerd. Een uitzondering hierop is mogelijk indien dit door het voorwerp van de overheidsopdracht gerechtvaardigd wordt.

[Artikel 23, lid 11 van het Bao](#) en [artikel 2.5.9 van het ARW 2005](#) (artikel 2.4.9 ARW 2013) luiden als volgt:

"11. Een aanbestedende dienst maakt in de technische specificaties geen melding van een bepaald fabrikaat, een bepaalde herkomst of een bijzondere werkwijze, noch van een verwijzing naar een merk, een octrooi of een type, een bepaalde oorsprong of een bepaalde productie, waardoor bepaalde ondernemingen of bepaalde producten worden bevoordeeld of geëlimineerd, tenzij dit door het voorwerp van de overheidsopdracht gerechtvaardigd wordt."

"2.5.9 De aanbesteder maakt in de technische specificaties geen melding van een bepaald fabrikaat, een bepaalde herkomst of een bijzondere werkwijze, noch van een verwijzing naar een merk, een octrooi of een type, een bepaalde oorsprong of een bepaalde productie, waardoor bepaalde ondernemingen of bepaalde producten worden bevoordeeld of geëlimineerd, tenzij dit door het voorwerp van de opdracht gerechtvaardigd wordt."

Terugkomend op de bepaling duurzaam geproduceerd hout en de relatie met aanbestedende diensten welke zich moeten conformeren aan het Boa en ARW, dan resulteert het opnemen van de vaste tekst in het bestek, dat er bepaalde eisen aan het hout worden gesteld, namelijk hout dat aantoonbaar duurzaam is geproduceerd. Indirect worden daarmee ook bepaalde certificatiesystemen uitgesloten, namelijk certificatiesystemen die nog niet getoetst zijn door TPAC en daarmee niet automatisch voldoen aan de TPAS-criteria. Aanbestedende diensten mogen in beginsel geen voorkeur of werkwijze voorschrijven. Daarmee zouden aanbestedende diensten in strijd handelen met [artikel 23, lid 11 van het Bao](#). Er kan door middel van de vaste tekst worden gekozen voor hout dat voldoet aan de TPAS-criteria. Wanneer hout wordt geleverd onder een certificatiesysteem dat is goedgekeurd door TPAC, wordt geacht aan de eis van aantoonbaar duurzaam geproduceerd hout te hebben voldaan. Zoals hiervoor beschreven zijn er certificatiesystemen die nog niet zijn getoetst door TPAC. Dit wil niet zeggen dat deze certificatiesystemen niet aantoonbaar duurzaam geproduceerd hout kunnen leveren.

In het geval de schraptekst uit de bepaling ook is opgenomen in het bestek, dan kan de aannemer kiezen of deze hout laat leveren onder een certificatiesysteem dat is goedgekeurd door TPAC of door een certificatiesysteem dat (nog) niet is goedgekeurd door TPAC. De bewijsplicht ligt bij de aannemer. Indien de aannemer hout laat leveren onder andere certificatiesystemen, dan de door TPAC goedgekeurde certificatiesystemen, geeft de schraptekst de aannemer een handvat. In de schraptekst zijn namelijk een aantal onderling samenhangende documenten opgesomd die kunnen dienen als hulpmiddel voor de aannemer om te bewijzen dat het hout aantoonbaar duurzaam is geproduceerd. Daarnaast is er nog een ander bewijsmiddel, namelijk certificatiesystemen voorzien van uitgebreide gedocumenteerde en op authenticiteit verifieerbare informatie. Daaruit dient te blijken dat het te gebruiken hout is toegestaan en dus aantoonbaar duurzaam is geproduceerd. Als hulpmiddel daarvoor zijn in de schraptekst ook een aantal onderling samenhangende documenten opgesomd. Door het opnemen van de schraptekst in het bestek kan de aannemer beter aan de gestelde eisen voldoen.

LET WEL: het is publiekrechtelijke aanbestedende diensten dus aan te raden om **te allen tijde** de gehele bepaling (vaste en schraptekst) op te nemen, zodat andere certificatiesystemen niet worden uitgesloten en dus wordt voldaan aan de toepasselijke wet- en regelgeving. Tevens heeft de aannemer ruimere keuzemogelijkheden waar en op welke wijze hij het hout kan betrekken.

Navolgend op vorenstaand uiteengezette artikelen bevat [artikel 23, lid 12 van het Bao](#) en het nagenoeg gelijklopende [artikel 2.5.10 van het ARW 2005](#) (artikel 2.4.10 ARW 2013) een uitzondering op artikel 23, lid 11, welke het volgende bepaalt:

- “12. Een aanbestedende dienst mag de melding of verwijzing, bedoeld in het elfde lid, opnemen in de technische specificatie wanneer:***
- a. een voldoende nauwkeurige en begrijpelijke beschrijving van het voorwerp van de overheidsopdracht niet mogelijk is door toepassing van het derde en vijfde lid, en***
 - b. deze melding of verwijzing vergezeld gaat van de woorden “of gelijkwaardig”.*”**

- "2.5.10 De aanbesteder mag de melding of verwijzing, bedoeld in artikel .5.9, opnemen in de technische specificatie wanneer:**
- a. een voldoende nauwkeurige en begrijpelijke beschrijving van het voorwerp van de opdracht niet mogelijk is door toepassing van artikel 2.5.2, en**
 - b. deze melding of verwijzing vergezeld gaat van de woorden "of gelijkwaardig"."**

Op basis van het bovenstaande blijkt dat er uitzonderingen mogelijk zijn op het bepaalde in artikel 23, lid 11 van het Bao. Vereist is dat aan de gestelde eisen in artikel 23, lid 12, onder a van het Bao wordt voldaan, wil de uitzondering gerechtvaardigd zijn. Tevens dient te worden vermeld dat gelijkwaardige producten ook worden geaccepteerd, onder de vermelding van de letterlijke woorden "**of gelijkwaardig**". De aannemer heeft daardoor meer mogelijkheden om aan de gestelde voorwaarden te voldoen. De aannemer dient te bewijzen dat er sprake is van een gelijkwaardig product.

4 EUROPESE HOUTVERORDENING

Op 20 oktober 2010 is de ["Verordening \(EU\) nr. 955/2010 tot vaststelling van de verplichtingen van marktdeelnemers die hout en houtproducten voor het eerst op de markt brengen"](#) aangenomen door de Europese Raad en het Europees Parlement. De verordening wordt ook wel "Timber Verordening" dan wel "Europese houtverordening" genoemd. De Europese houtverordening maakt deel uit van het EU-actieplan omtrent wetshandhaving, goed bestuur en handel in de bosbouw ([Forest Law Enforcement, Governance and Trade, oftewel: FLEGT](#)). FLEGT zet zich in voor het tegengaan van illegale houtkap en handel in illegaal hout. Het doel is om de ecologische en sociale schade van ongereguleerde en illegale houtkap tegen te gaan, de inkomsten uit houthandel voor de vaak arme producentenlanden te verhogen en te voorkomen dat illegaal (en daarmee vaak goedkoper) hout, het duurzaam geproduceerd hout uit de markt drukt.

In de Europese houtverordening wordt onderscheid gemaakt tussen marktdeelnemers en handelaren. Marktdeelnemers zijn degenen die hout(producten) voor het eerst op de markt brengen. Handelaren zijn alle personen die hout(producten) op de markt verhandelen met uitzondering van marktdeelnemers en consumenten (niet-commercieel). Handelaren dienen een administratie bij te houden van hun leveranciers en afnemers ([artikel 5 van de Europese houtverordening](#)). De administratie dient vijf jaar bewaard te blijven in verband met de traceerbaarheid van het hout/de houtproducten binnen de interne markt. De Europese houtverordening is van toepassing op de volgende hout(producten): massieve houtproducten, houten vloeren, multiplex, houtpulp en papier. Het heeft betrekking op zowel in de EU ingevoerd(e) hout(producten) als in de EU geproduceerd(e) hout(producten). De Europese houtverordening is *niet* van toepassing op gerecyclede producten zoals rotan, bamboe en bedrukt papier (boeken, tijdschriften en kranten).

4.1 VERPLICHTINGEN MARKTDEELNEMERS

[Artikel 4 van de Europese houtverordening](#) bevat voor marktdeelnemers drie essentiële verplichtingen. Dit artikel luidt als volgt:

1. "Het op de markt brengen van illegaal gewonnen hout of producten van dergelijk hout is verboden;

- 2. De marktdeelnemers betrachten zorgvuldigheid wanneer zij hout of houtproducten op de markt brengen. Daartoe passen zij een geheel van procedures en maatregelen toe, hierna "stelsel van zorgvuldigheidseisen" genoemd, dat in artikel 6 wordt omschreven;**
- 3. Iedere marktdeelnemer handhaaft en evalueert op gezette tijden het zorgvuldigheidsstelsel dat is ingevoerd door een toezichthoudende organisatie als bedoeld in artikel 8. Bestaande stelsel van toezicht uit hoofde van nationale wetgeving en vrijwillige mechanismen voor doorlopende controle in de gehele toeleveringsketen, die voldoen aan de voorwaarden in deze verordening, kunnen als basis dienen voor het stelsel van zorgvuldigheidseisen."**

4.2 STELSEL VAN ZORGVULDIGHEIDSEISEN

Het stelsel van zorgvuldigheidseisen heeft als doel het risico dat illegaal gekapt hout of houtproducten die illegaal gekapt hout bevatten op de EU-markt worden gebracht, tot een minimum te beperken. Dit door inspanning van de marktdeelnemers. De drie belangrijkste elementen van het stelsel zijn ([artikel 6 van de Europese houtverordening](#)):

- *Informatie*: de marktdeelnemer dient toegang te hebben tot informatie waaruit blijkt om wat voor hout en houtproducten het gaat en in welk land het hout is gekapt, de hoeveelheid, naam en adres van de leverancier en klant. Daarnaast heeft de marktdeelnemer documentatie/informatie nodig waaruit blijkt dat het hout of de houtproducten in overeenstemming zijn met de toepasselijke wetgeving.
- *Risicobeoordeling*: risicobeoordelingsprocedures stellen de marktdeelnemer in staat om het risico dat illegaal gekapt hout of houtproducten van dergelijk hout op de markt worden gebracht, te analyseren en in te schatten. Daarbij dient rekening te worden gehouden met de in de verordening vastgestelde criteria. Onder andere van de volgende criteria kan gebruik worden gemaakt:
 - Is het hout aantoonbaar legaal gekapt, is het gecontroleerd door een derde partij (legaliteitsverklaring) of heeft het een certificaat voor duurzaam bosbeheer?
 - Komt er bij de houtsoort in kwestie veel illegale houtkap voor?
 - Komt illegale houtkap in het land (regio) van herkomst veel voor en/of praktijken in het land en/of het gebied waar het hout gekapt is, inclusief de inachtneming van gewapende conflicten?

- Zijn door de Veiligheidsraad van de Verenigde Naties of de Raad van Europa op de in- of uitvoer van hout sancties opgelegd?
- Hoe complex is de toeleveringsketen van hout(producten)?
- *Risicobeperking*: het is mogelijk dat uit de beoordeling blijkt dat er een risico bestaat dat illegaal hout in de toeleveringsketen aanwezig is. Dan dient te worden bekeken of het risico kan worden beperkt door de betrokken leverancier om aanvullende informatie en controle te vragen.

4.3 VOLDOEN AAN EUROPESE HOUTVERORDENING

Hout geïmporteerd met een FLEGT-vergunning en CITES-soorten ([the Convention on International Trade in Endangered Species of Wilde Fauna en Flora](#)), vergezeld van CITES-vergunning, voldoen aan de verordening. Daarvoor hoeven geen voorkomende/beperkende maatregelen te worden genomen. Hout(producten) met een certificaat voor duurzaam bosbeheer ([FSC](#) en [PEFC](#)) of legalisatieverklaringen (Timber Legality & Traceability Verification (TLTV), Verification of Legal Origin (VLO), Verified Legal Compliance (VLC), etc.) voldoen niet automatisch aan de verordening. Deze systemen kunnen goed dienst doen bij het uitvoeren van de risicoanalyse. Verschillende systemen zijn bezig hun standaarden aan te passen conform de gestelde eisen in de Europese houtverordening. Hout dat namelijk met een certificaat of legaliteitsverklaring op de markt wordt gebracht kan als een verwaarloosbaar risico worden ingeschat. Voorkomende/beperkende maatregelen zijn dan niet of beperkt nodig.

4.4 TOEZICHT LIDSTATEN

De Europese houtverordening is bindend voor alle 27 EU-lidstaten. Lidstaten houden toezicht op naleving van de Europese houtverordening. De lidstaten zullen ook de hoogte van de straffen vaststellen die van toepassing zijn in het geval van niet-naleving van de Europese houtverordening. Er zijn twee soorten toezicht: eerste- en tweedelijns toezicht. De bevoegde autoriteiten in Nederland (het Ministerie van Economische Zaken, Landbouw en Innovatie), houden rechtstreeks toezicht op marktdeelnemers en handelaren. Marktdeelnemers kunnen ook lid worden van een toezichthoudende organisatie. De toezichthoudende organisatie dient erkend te worden door de Europese Commissie. Deze organisatie dient een stelsel van zorgvuldigheidseisen op te stellen en aangesloten

bedrijven te controleren op het hanteren van dit stelsel. Daarnaast wordt de toezichthoudende organisatie zelf door de bevoegde autoriteit gecontroleerd.

4.5 INWERKINGTREDING EUROPESE HOUTVERORDENING

De Europese houtverordening treedt op 3 maart 2013 inwerking en is van toepassing op de gehele handelsketen (commerciële activiteiten). Het kan betekenen dat reeds vanaf het voorjaar van 2012 orders moeten voldoen aan de Europese houtverordening. Dit is afhankelijk van wanneer hout(producten) op de Europese markt word(t)(en) gebracht. De Europese Commissie zal meer duidelijkheid geven over de invulling van de Europese houtverordening door middel van zogenaamde "Delegated Acts". Daarnaast worden richtlijnen gedurende 2012 ontwikkeld.

BIJLAGE I STATEMENT/FACTUUR**Precontractuele-/aanbestedingsfase**

- Aantoonbaar duurzaam geproduceerd hout in het bestek?
- Aannemer/inschrijver in het bezit van een Chain of Custody (CoC certificaat)?
Indien nee: hoe is verzekerd dat er duurzaam geproduceerd hout wordt toegepast?

Uitvoeringsfase/contractuele fase

- Levering duurzaam geproduceerd hout onderwerp tijdens bouwvergaderingen?
- Uitvoerder/opzichter controleert steekproefsgewijs op het werkterrein middels pakbonnen?


Opleveringsfase

- Is er duurzaam geproduceerd hout geleverd?
- Is de eindfactuur correct?
De eindfactuur bevat:
 1. het CoC nummer van de aannemer?
 2. claim dat gecertificeerd hout geleverd is met verwijzing naar een overzicht van al het toegepaste aantoonbaar duurzaam geproduceerde hout? Een voorbeeld van deze claim is; "*Voor het toegepaste duurzaam hout verwijzen wij naar bijlage x "Duurzaam hout". Deze bijlage is toegevoegd aan deze factuur.*"
- Is het slotdocument/de statement/verklaring duurzaam hout compleet? (zie nummering voorbeeld 1);

Het document bevat:

1. het CoC nummer van de aannemer (Controle [FSC/PEFC](#));
 2. beschrijving gecertificeerde producten (houtsoort/afmetingen etc.);
 3. hoeveelheid gecertificeerde producten; en
 4. per product de product claim (FSC 100%, FSC Mix Credit of X% PEFC Certified);
- Is al het hout dat vanuit het bestek duurzaam geproduceerd moet zijn opgenomen in het slotdocument/de statement/verklaring duurzaam hout? (zie voorbeeld 1)

Voorbeeld 1: slotdocument behorende bij eindfactuur voor juridische claim duurzaam geproduceerd hout.



Coen Hagedoorn Bouwgroep

Ambachtsweg 46
1271 AM Huizen
Postbus 190
1270 AD Huizen
t 035 528 78 00
f 035 526 72 70
info@coenhagedoorn.nl
www.coenhagedoorn.nl

STATEMENT - Duurzaam hout

No.: 1111 DH- 99 9
Project: Probos

Ondergetekende, Coen Hagedoorn Bouw, bevestigt hierbij dat het duurzaam gecertificeerde hout, zoals beschreven in onderstaand schema, geleverd is met het daarbij vermelde **Duurzaam hout Keurmerk**.

Als FSC/PEFC/Keurhout deelnemer is Coen Hagedoorn Bouw onderdeel van het FSC/PEFC/Keurhout handelsketencontrole systeem en heeft met FSC/PEFC/Keurhout een contract gesloten waarvan zij zich heeft verplicht alle gestelde eisen strikt na te komen.

Certificeerder: SKH
Bedrijf: Coen Hagedoorn Bouw

FSC - CoC nr:		SKH-CoC-000030
PEFC CoC nr:	1	SKH-PEFC-CoC-5016
Keurhout deelnemer No.:		KH 0197

Levering van:

Productgroep:	Houtsoort:	Label:	m ³ / stuks
W6 (geschaafd hout)	vuren	FSC Mix 70%	10,49
W8 (plaat materiaal)	okoume	FSC Mix 70%	5,19
W8 (plaat materiaal)	okoume	FSC Mix Credit	0,08
W6 (geschaafd hout)	meranti	FSC 100%	0,98
W8 (plaat materiaal)	2 MDF	FSC Mix 70%	4 0,054
W8 (plaat materiaal)	Elliotis	FSC 100%	7,42
W8 (plaat materiaal)	plaatmateriaal	FSC Mix 70%	0,02
W11 (kozijnen)	deuren	FSC Mix 70%	12 stuks
W11 (kozijnen)	meranti	FSC 100%	8,34
W12 (keukens)		FSC Mix Credit	6 stuks
Daken	vuren	70% PEFC certified	75,04
Paneelvullingen	vuren	100% PEFC certified	3,56

3

Voor volledig overzicht zie bijgevoegde uittrekstaat.
Datum : 31 augustus 2012

handtekening deelnemer:

Duurzaam hout Statement
Op basis van het FSC/PEFC/Keurhout Controle Protocol – is de deelnemer gerechtigd bovenstaande Statement af te geven. Deze Statement maakt daardoor onderdeel uit van de Chain-of-Custody administratie van de deelnemer welke door een certificeerder (SKH) minimaal één keer per jaar wordt gecontroleerd.

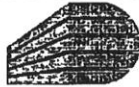
Rabobank 33 99 68 648
KvK Hilversum 32 09 06 38

NEN-ISO 9001 & VCA**
FSC- & PEFC-gecertificeerd

BIJLAGE II PAKBON**Uitvoeringsfase**

- Welke houtproducten moeten gemaakt zijn van duurzaam geproduceerd hout?
(navraag bij projectleider)
- Controle pakbon van op de bouw geleverd(e) hout(houtproducten)?
(bij veel leveringen controle middels steekproef bij aflevering grote partijen)
De pakbon (voorbeeld 2 op pagina 37) bevat:
 1. het CoC nummer van de aannemer (controle [FSC/PEFC](#));
 2. beschrijving gecertificeerde producten (houtsoort/afmetingen etc.);
 3. hoeveelheid gecertificeerde producten; en
 4. per product de product claim (FSC 100%, FSC Mix Credit of X% PEFC Certified
Voorbeeld 1) Pakbon met verwijzing naar duurzaam geproduceerd hout.

**HOUT- EN BOUWPRODUCTEN
VAN DRIMMELEN BV**



Merwedeweg 20
Postbus 39
3350 AA Zwijndrecht
Telefoon (078) 610 37 77
Bank nr. 46.10.03.988
Bic code ABNANL2A
IBAN NL18ABNA0461003988
KvK nr. 230.67.600
BTW NL00.56.84.334 B07

Telefax (078) 610 38 82
www.vandrimmelen.nl
E-mail: HBZwijndrecht@drim.nl

Werkmaatschappijen in:
Naaldhout
Plaatmaterialen
Hardhout
Houtconstructies

Verzenddocument 21 - 412309

20100901010-20-

im

* Afleveradres: 21 - 233503 VORM Bouw BV 00377
werk 184 "de Driehoek"
Maasstraat
2953 Alblasserdam

Faktuuradres: 1(1)
VORM Bouw BV
Veerweg 165
Postbus 16
3350 AA Papendrecht

Tel. nummer: 078-6150177
Fax nummer: 078-6154734
Verzenddatum: 01-09-2010
Verkoper: M. Kerpershoek

Tel. nummer: 078-6150177
Fax nummer: 078-6154734
Klantreferentie: 184

Rgl	Productcode	Omschrijving	Alle maten zijn in mm.	Kopmaat / Dikte	Hoeveelheid	Gewicht
1	H1-OK10250122DJFW	Okoume D&D 2z. oegrand Ext. Komo Joubert FSC mixed credit 10/2500*1220	4	2	3	0.305 M3 260.78 KG

Strijken Afgeleverd.....
Strijken Retour.....

Getekend voor ontvangst.
Datum:
Naam:
(in blokletters)
Handtekening.

Werknr: 184

Paraaf:

M. v.d. Hoek (184.2)

Driehoek Kinderdijk, Assendans

M. v.d. Hoek

Van toepassing zijn de Algemene Verkoopvoorwaarden, met arbitraal geding, van de Vereniging van Nederlandse Houtondernemingen, zoals laatstelijk zijn goedgekeurd bij de Kamer van Koophandel te Lelystad.
Een afschrift van deze voorwaarden zenden wij u desgewaagd kosteloos toe. Voor levering van behandelde producten, die voldoen aan de eisen van ISPM no 15, zijn wij opgenomen in het centraal register van de Stichting Keurmerk Houten Verpakkingen, oors. registratienummer nr. 124. Voor levering van Keurmerk en/of Keurhoutproducten zijn wij aangesloten bij Keurhout. Ons deelnemersnummer is: 9540127.
Voor FSC gecertificeerde artikelen zijn wij FSC gecertificeerd onder nummer: SGS-COC-001193. FSC artikelen worden aangeduid in de artikelomschrijving.