

NN31545.1009

voor Cultuurtechniek en Waterhuishouding
Wageningen

oktober 1977

BIBLIOTHEEK DE HAAFE
Droevendaalsesteeg 3a
Postbus 241
6700 AE Wageningen

VISUELE VERKEERSTELLINGEN IN MIDDEN-BRABANT

DEEL II: 1976

ing. Th.G.C. van der Heijden

**BIBLIOTHEEK
STARINGGEBOUW**

Nota's van het Instituut zijn in principe interne communicatie-
middelen, dus geen officiële publikaties.

Hun inhoud varieert sterk en kan zowel betrekking hebben op een
eenvoudige weergave van cijferreeksen, als op een concluderende
discussie van onderzoeksresultaten. In de meeste gevallen zullen
de conclusies echter van voorlopige aard zijn omdat het onder-
zoek nog niet is afgesloten.

Bepaalde nota's komen niet voor verspreiding buiten het Instituut
in aanmerking



I N H O U D

	Blz.
SAMENVATTING	1
1. INLEIDING	3
2. VERZAMELEN VAN DE GEGEVENS	4
2.1. Ligging telpunten	4
2.2. Veldwerk	4
3. RESULTATEN	10
3.1. Algemeen	10
3.2. Tellerfout	10
3.3. Etmaalcoëfficiënt	12
3.4. Intensiteit per teldag	14
3.5. Intensiteit per uur	15
3.6. Voertuigsamenstelling per teldag	17
3.7. Voertuigsamenstelling per uur	18
3.8. Voertuigbezetting	22
3.9. PAE-coëfficiënt	28
4. CONCLUSIES	30
5. LITERATUUR	32
BIJLAGEN	

SAMENVATTING

In deze nota wordt een beschrijving gegeven van de resultaten van visuele verkeerstellingen uitgevoerd in 1976 op 24 telpunten in Midden-Brabant ten behoeve van een verkeersonderzoek waarin wordt samengewerkt met de Afdeling Cultuurtechniek van de Landbouwhogeschool.

De waarnemingen werden verricht op negen data, namelijk een donderdag, een zaterdag en een zondag, elk in voorjaar, zomer en najaar.

Indien de functie van de weg als criterium wordt gehanteerd blijkt een indeling mogelijk naar wegvakken met een overwegende betekenis voor bovenlokaal (en lange afstands-)verkeer en wegen met een overwegende functie voor lokaal (en korte afstands-)verkeer.

In de praktijk blijkt dat tijdens een telling (tussen 07.00 en 19.00 uur) gemiddeld driekwart van het etmaal-verkeer visueel wordt waargenomen.

Het gemiddelde intensiteitsniveau op de bovenlokale wegen ligt aanzienlijk boven dat op de lokale wegen. Op zondagen zijn de intensiteitsverschillen tussen voorjaar, zomer en najaar groter dan op de overige dagsoorten; dit geldt zowel voor de bovenlokale als voor de lokale wegen.

Het verloop van de intensiteit over de uren van de dag verschilt per dagsoort; op bovenlokale wegen komt dit uurverloop overeen met dat op lokale wegen. De najaarszondag heeft een patroon dat afwijkt van dat in voorjaar en zomer.

Het aandeel van de motorvoertuigen op bovenlokale wegen is op alle dagsoorten gemiddeld groter dan dat op lokale wegen. Op alle dagsoorten geldt op beide typen wegen dat het aandeel van het langzaam verkeer op de zomerse waarnemingsdagen groter is dan in voor-

en najaar. Op zondagen is het relatieve aandeel van het langzaam verkeer op lokale wegen gemiddeld ongeveer het dubbele van dat op bovenlokale wegen.

Op donderdagen en zaterdag treden op beide typen wegen slechts geringe fluctuaties in de voertuigsamenstelling per uur op. Op zondag in voor- en najaar wijkt de samenstelling per uur op lokale wegen af van die in de zomer.

De bezettingsgraad van personenauto's op bovenlokale wegen verschilt slechts weinig van die op lokale wegen; gemiddeld is de bezetting het hoogst op zondagen.

1. INLEIDING

In het kader van het verkeersonderzoek in landelijke gebieden wordt gestreefd naar het ontwikkelen van wiskundige modellen waarmee de verkeersafwikkeling op een willekeurig wegvak in een plattelands-wegenet kan worden gesimuleerd. Doel hiervan is het verkrijgen van een gedetailleerd inzicht in een aantal belangrijke verkeerskarakteristieken (ritproductie en -attractie, verplaatsingswijze, afstandsgedrag, routekeuze) in relatie met diverse sociale en ruimtelijke gebiedskenmerken (spreiding van activiteiten en wegenetstructuur). Een uitvoeriger beschrijving van dit onderzoek is te vinden in MICHELS (1974) en JAARSMA (1973).

De hiervoor benodigde gegevens betreffende het verkeer worden verzameld via mechanische en visuele tellingen alsmede huis- en wegenquêtes. Daarbij wordt nauw samengewerkt met de afdeling Cultuurtechniek van de Landbouwhogeschool.

In de loop van 1974 en 1975 is op 49 wegvakken in het gebied gelegen binnen de stedendriehoek Tilburg-Eindhoven-'s-Hertogenbosch telapparatuur geplaatst waarmee de intensiteitsgegevens kunnen worden vastgelegd. Op al deze wegvakken is ter nadere detaillering het verkeer meermalen visueel geteld.

In 1974 werd visueel geteld op 6 telpunten, in 1975 op circa de helft van het aantal telpunten. Een uitvoerige beschrijving van de opzet en de uitkomsten hiervan wordt gegeven in VAN DER HEIJDEN (1977).

Voor een beschrijving van doel en opzet van het onderzoek en de gehanteerde verwerkingsprogrammatuur wordt eveneens hiernaar verwezen. De visuele waarnemingen op de resterende wegvakken werden in 1976 voltooid; de daaruit verkregen uitkomsten worden in deze nota gepresenteerd.

2. VERZAMELEN VAN DE GEGEVENS

2.1. L i g g i n g t e l p u n t e n

De telpunten waarop in 1976 visuele verkeerswaarnemingen zijn verricht zijn gelegen op de Logtsebaan (telpunt 4), de Meijerijsebaan (telpunt 5), de Oirschotse Baan (telpunt 14), rond Liempde (telpunten 21 t/m 28) en rond Spoorдонk/Oirschot (telpunten 310 t/m 394), zie fig. 1a + b. Op de telpunten 4, 5 en 6 (= 320) is ook reeds in 1974 op zes data visueel geteld.

De telpunten 14, 21, 25, 27, 391 en 393 zijn ingericht met zelf-registrerende verkeerstellers (Ott of Fischer and Porter) waarmee de verkeersintensiteit per kwartier wordt gesommeerd en vastgelegd. Op de overige telpunten zijn niet-zelfregistrerende tellers (Elmeg) geplaatst waarbij de tellerstand dagelijks eenmaal wordt afgelezen. Op enkele punten wordt afwisselend van beidetypen tellers gebruik gemaakt.

2.2. V e l d w e r k

Evenals in 1975 zijn in 1976 waarnemingen verricht op 9 data verdeeld over drie dagsoorten, namelijk 1 werkdag (donderdag), 1 zaterdag en 1 zondag, elk in voorjaar, zomer en najaar, zie tabel 1. Op zaterdag 18 september kon op telpunt 23 niet worden geteld omdat deze weg in verband met rioleringswerkzaamheden gesloten was voor alle verkeer. Het verkeer werd toen onder andere omgeleid via telpunt 22 waardoor daar op deze zaterdag meer verkeer werd gemeten.

Tabel 2 geeft een overzicht van de school- en bedrijfsvakanties alsmede van algemene feestdagen. Tijdens de bouwvakvakantie werden geen visuele verkeerswaarnemingen verricht. Wel vallen enkele teldata binnen de voor 1976 vastgestelde periode van school- en bedrijfsvakanties in Zeeland, Noord-Brabant en Limburg.

Een indruk van de weersgesteldheid tijdens de onderzoeksdagen geeft tabel 3. Uit eigen notities blijkt dat het in het onderzoeksgebied gedurende de weekenddagen in het najaar heeft geregend. In totaal zijn in 1976 215 dagtellingen verricht. Een dagtelling wordt hierbij gedefinieerd als de periode tussen 07.00 en 19.00 uur waarbinnen op één punt visuele verkeerswaarnemingen worden uitgevoerd.

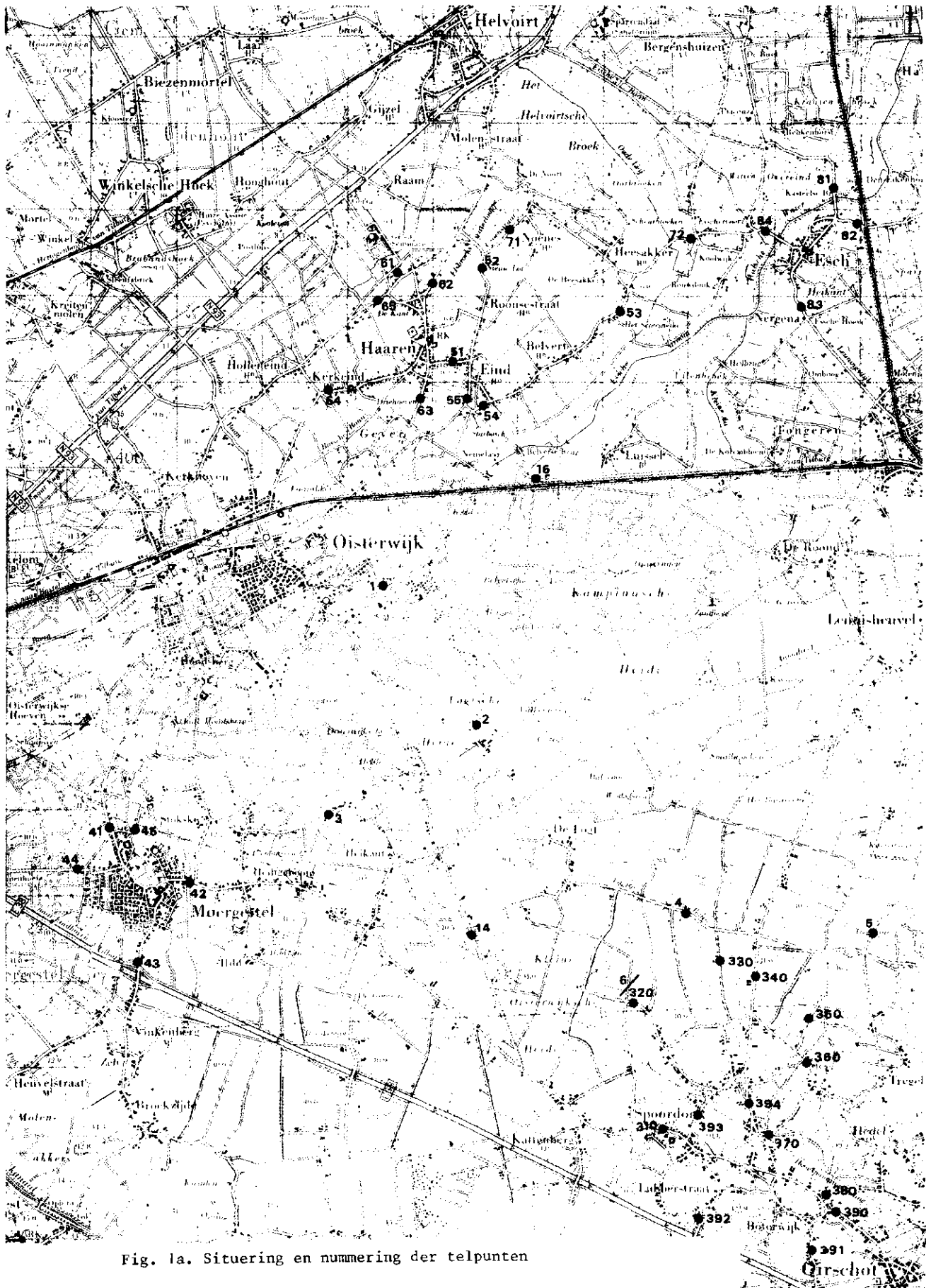


Fig. 1a. Situering en nummering der telpunten

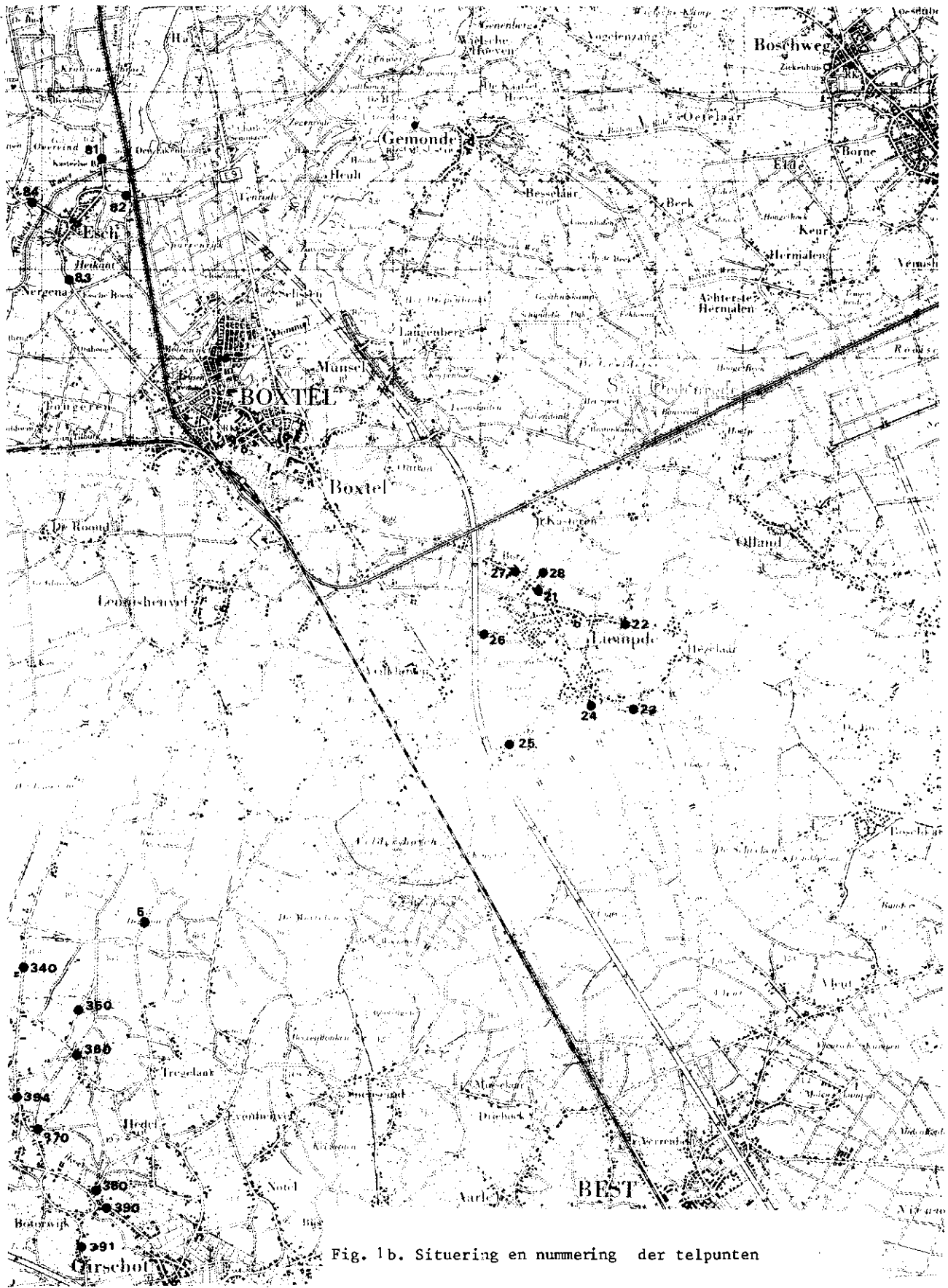


Fig. 1b. Situering en nummering der telpunten

Tabel 1. Overzicht van teldata en bijzonderheden in 1976

Seizoen	Datum	Bijzonderheden
Voorjaar	zaterdag 10 april	Liempde: skelterraces
	donderdag 22 april	
	zondag 25 april	Liempde: vogelmarkt
Zomer	zondag 27 juni	Liempde: vogelmarkt
	donderdag 1 juli	
	zaterdag 7 augustus	
Najaar	zaterdag 18 september	Geen waarnemingen op telpunt 23
	zondag 26 september	Liempde: vogelmarkt, concours; Oirschot: kermis
	donderdag 21 oktober	

Tabel 2. Overzicht van school- en bedrijfspvakanties alsmede van algemene feestdagen in 1976

Bouwvakvakantie, voor geheel Nederland	3 t/m 25 juli
School- en Bedrijfspvakantie (o.a. metaal en textiel)	
District A: (Noord- en Zuid-Holland)	
schoolvakantie	25 juni - 6 augustus
bedrijfspvakantie	19 juni - 13 juli
District B: (Zeeland, Noord-Brabant en Limburg)	
schoolvakantie	10 juni - 30 juli
bedrijfspvakantie	26 juni - 7 augustus
District C: (overige provincies)	
schoolvakantie	2 juli - 13 augustus
bedrijfspvakantie	3 juli - 14 augustus
(Bron: ANWB)	
Goede vrijdag	16 april
Pasen	18 - 19 april
Koninginnedag	vrijdag 30 april
Bevrijdingsdag	woensdag 5 mei
Hemelvaartsdag	27 mei
Pinksteren	6 - 7 juni

Tabel 3. Enige meteorologische gegevens betreffende de onderzoeksdagen in 1976 van de dichtstbijzijnde weerstations

Datum	Max. temp. (Eindhoven) °C	Neerslag (Volkel) mm	Duur zonneshijn (Gemert) uren	Wind- snelheid (Eindhoven) halve m/s
Zaterdag 10 april	13,3	-	10,0	3
Donderdag 22 april	10,3	-	9,8	13
Zondag 25 april	14,0	-	0,6	14
Zondag 27 juni	34,4	-	14,5	6
Donderdag 1 juli	30,2	-	14,8	11
Zaterdag 7 augustus	22,8	-	10,3	8
Zaterdag 18 september	16,1	0,6	2,4	4
Zondag 26 september	20,9	1,3	1,0	4
Donderdag 21 oktober	14,8	0,6	5,0	11

(Bron: KNMI, 1976)

De indeling in voertuigcategorieën komt overeen met die zoals toegepast door de provinciale waterstaatsdiensten.

De indeling is als volgt:

1. personenauto's; open stationcar; microbus (met 'open' resp. 'gesloten' wordt bedoeld het wel resp. niet aanwezig zijn van meerdere ramen in de zijkant van het voertuig)
2. autobus
3. motorrijwiel; scooter
4. gesloten stationcar; bestelauto
5. vrachtauto
6. vrachtauto met aanhangwagen; trekker met oplegger
7. landbouwtrekker (met of zonder aanhangwagen)
8. overige motorvoertuigen; speciale voertuigen
9. bromfiets
10. fiets; tandem
11. overig langzaam verkeer

Waarneming van de voertuigbezetting vindt plaats bij de voor het personenvervoer relevante voertuigcategorieën namelijk de personenauto, stationcar, microbus, bestelauto, autobus, motorrijwiel, scooter, bromfiets en fiets.

Voor het aantal inzittenden van autobussen is volstaan met een schatting.

De gekozen indeling geeft een goed beeld van de samenstelling van het verkeer naar verplaatsingswijze (de zgn 'modal split'). Daarnaast zijn mogelijkheden aanwezig om de hoeveelheid passages per voertuigcategorie met behulp van wegingsfactoren om te rekenen in personenauto-eenheden (PAE) waardoor de aantallen voertuigen kunnen worden geaggregeerd tot een totale hoeveelheid verkeer, onderling kwantitatief vergelijkbaar voor diverse wegvakken.

Doordat de visuele telling wordt gecombineerd met een mechanische telling zijn coëfficiënten te berekenen welke een vergelijkingsmaatstaf vormen ter nadere interpretatie van het verkeer op de diverse wegvakken onderling en andere verkeerstellingen. Tevens wordt het hierdoor mogelijk fouten in de mechanische telling onder vergelijkbare omstandigheden te corrigeren, terwijl voorts vertaling van mechanische tellingen naar visuele tellingen tot de mogelijkheden behoort.

Het veldwerkprogramma werd uitgevoerd met medewerking van HAVO-scholieren uit Boxtel en Oirschot.

3. RESULTATEN

3.1. A l g e m e e n

Om het verzamelde waarnemingsmateriaal in een enigszins gecomprimeerde vorm te kunnen presenteren, wordt onderscheid gemaakt tussen wegvakken met een bovenlokale en met een lokale functie. Daarbij wordt de verbindende functie (percentage lange-afstandsverkeer) op bovenlokale wegen belangrijker verondersteld dan de ontsluitende functie (percentage korte-afstandsverkeer); op de lokale wegen wordt het omgekeerde aangenomen. Alhoewel deze keuze in verband met het ontbreken van gegevens hieromtrent in feite op subjectieve wijze is gemaakt mag worden aangenomen dat met deze globale tweedeling een gedetailleerder beeld van het verkeer kan worden gegeven dan wanneer slechts gemiddelden van alle telpunten tesamen worden beschreven.

De groep bovenlokale wegen omvat de telpunten 14, 21, 23, 25, 27, 310, 340 en 390. Tot de lokale wegen behoren de punten 4, 5, 22, 24, 26, 28, 320, 330, 350, 360, 370, 380, 391, 392, 393 en 394.

In het hiernavolgende zal voor beide groepen telpunten afzonderlijk intensiteit, samenstelling en voertuigbezetting nader worden geanalyseerd. Zo mogelijk zullen deze uitkomsten worden vergeleken met de resultaten ontleend aan de wegvakken waarop in 1975 visuele waarnemingen werden verricht (VAN DER HEIJDEN, 1977).

3.2. T e l l e r f o u t

De tellerfout (T_a) wordt gedefinieerd als het verschil tussen het aantal mechanisch geregistreeerde assenparen (AP_r) en het werkelijk aantal gepasseerde assenparen (AP_w), ten opzichte van het werkelijk aantal gepasseerde assenparen; in formule:

$$T_a = \frac{AP_r - AP_w}{AP_w} \quad (1)$$

(Bron: VAN MOURIK en JAARSMA, 1976)

De door de tellerfout (T_a) veroorzaakte afwijking in de regis-

tratie wordt gecorrigeerd door de geregistreeerde aantallen assenparen te vermenigvuldigen met de tellercoëfficiënt ($= \frac{1}{1 + T_a}$). Deze per dagtelling berekende tellercoëfficiënt staat vermeld in bijlage 1.1 tot en met 1.9.

Van de 215 dagtellingen die in 1976 werden verricht kon van 197 dagtellingen de tellerfout worden berekend. Bij de overige dagtellingen kon als gevolg van storing aan de telapparatuur niet over het aantal geregistreeerde assenparen worden beschikt zodat hiervan de tellerfout niet kon worden berekend.

In ruim 90% van alle dagtellingen waarvan de tellerfout kon worden berekend is deze geringer dan 20%. Vergeleken met 1975 is dit een gunstig resultaat: toen werd bij ca. 25% van alle dagtellingen een tellerfout groter dan 20% berekend.

Fig. 2 geeft een overzicht van het cumulatieve verloop van positieve en negatieve tellerfouten. Daarbij is onderscheid gemaakt in twee intensiteitsklassen (intensiteit kleiner resp. groter dan 1500 voertuigen/dag) en in twee typen telapparatuur (zelfregistrerend en niet-zelfregistrerend). Ook nu blijkt, evenals in 1975, dat de verkeerstellers op de stillere wegen gemiddeld grotere afwijkingen vertonen dan die op drukkeren wegen. Negatieve tellerfouten (waarbij door de telapparatuur te weinig wordt geregistreeerd) komen meer voor en zijn gemiddeld groter dan positieve tellerfouten; ditzelfde werd in 1975 geconstateerd. In tegenstelling tot 1975, toen geconcludeerd werd dat zelfregistrerende verkeerstellers gemiddeld een slechter resultaat vertoonden dan de niet-zelfregistrerende apparatuur, blijkt hiertussen in 1976 gemiddeld nauwelijks verschil te bestaan. Wel is het aantal keren dat zodanige storing optreedt dat geen tellerfout kan worden berekend bij de zelfregistrerende tellers verhoudingsgewijze groter dan bij de niet-zelfregistrerende verkeerstellers.

In 1976 kon als gevolg van storingen bij ruim 8% van alle dagtellingen in het geheel geen tellerfout worden berekend; in 1975 was dit bij ruim 5% van alle dagtellingen het geval. Niettemin blijft het zinvol nader onderzoek uit te voeren naar factoren (zoals b.v. de wijze van registratie, weersomstandigheden, verkeerssamenstelling, wegdek) die van invloed zijn op de tellerfout en naar de mate waarin een berekende tellerfout geldigheid mag worden toegekend voor een langere periode dan de waarnemingsdag.

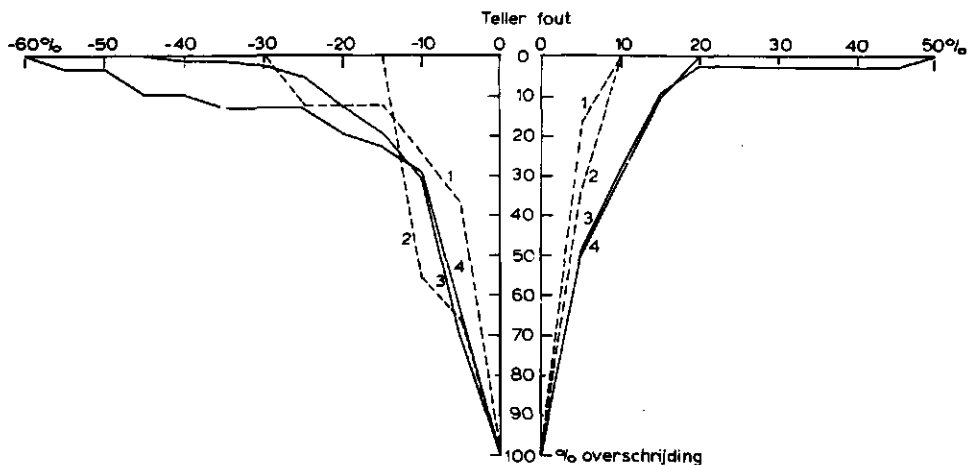


Fig. 2. Procentuele overschrijdingsfrequenties van tellerfouten voor twee intensiteitsklassen en twee tellertypen

1. niet-zelfregistrerende tellers op wegen met > 1500 vtg/dag
2. zelfregistrerende tellers op wegen met > 1500 vtg/dag
3. niet-zelfregistrerende tellers op wegen met < 1500 vtg/dag
4. zelfregistrerende tellers op wegen met < 1500 vtg/dag

3.3. Etmaalcoëfficiënt

De etmaalcoëfficiënt is het quotiënt van de tijdens een dagtelling (tussen 07.00 en 19.00 uur op dag n) mechanisch geregistreeerde assenparen en de gedurende het etmaal (tussen 07.00 uur op dag n en 07.00 uur op dag $n + 1$) mechanisch geregistreeerde assenparen. Een eventuele tellerfout wordt daarbij constant en dus niet van invloed op het resultaat verondersteld. De etmaalcoëfficiënt geeft dus de fractie van het totale etmaal-verkeer (voor zover dat door de teller wordt geregistreeerd) die tijdens een visuele telling wordt gemeten.

De per dagtelling berekende etmaalcoëfficiënten staan vermeld in bijlage 1.1 tot en met 1.9. Indien als gevolg van storingen de tellerregistratie ontbreekt kan deze coëfficiënt niet worden berekend. In totaal is van 185 dagtellingen de etmaalcoëfficiënt vastgesteld; deze blijkt te variëren tussen 0,40 en 0,99.

De gewogen gemiddelde etmaalcoëfficiënten per teldag, berekend voor zowel de bovenlokale als de lokale wegen, zijn samengevat in tabel 4.

Tabel 4. Gemiddelde etmaalcoëfficiënten per teldag en per dagsoort op bovenlokale en lokale wegen

		Bovenlokale wegen (n = 8)	Lokale wegen (n = 16)
Donderdag	22 april	0,77	0,75
"	1 juli	0,72	0,67
"	21 oktober	0,78	0,74
"	gemiddeld/totaal	0,76	0,72
Zaterdag	10 april	0,75	0,75
"	7 augustus	0,75	0,72
"	18 september	0,77	0,75
"	gemiddeld/totaal	0,75	0,74
Zondag	25 april	0,71	0,71
"	27 juni	0,63	0,66
"	26 september	0,76	0,75
"	gemiddeld/totaal	0,71	0,72

Voor elk der drie dagsoorten geldt dat tijdens visuele tellingen op de zomerse waarnemingsdata op zowel bovenlokale als lokale wegen een kleinere fractie van het totale etmaalverkeer wordt gemeten dan op de data in voor- of najaar.

Hieruit kan dus worden geconcludeerd dat op de zomerse teldagen 's avonds en 's nachts (tussen 19.00 en 07.00 uur) een grotere fractie van het totale etmaalverkeer passeert dan in diezelfde periode op de waarnemingsdagen in voor- en najaar.

De verschillen per teldag tussen de onderscheiden groepen wegen zijn slechts gering.

Indien alle dagtellingen worden samengevoegd blijkt dat tijdens een visuele telling gemiddeld 73% van het totale etmaalverkeer wordt gemeten; in 1975 werd hiervoor eenzelfde percentage berekend.

3.4. Intensiteit per dag

De intensiteit zoals deze per dagstelling visueel werd waargenomen staat vermeld in bijlage 1.1 tot en met 1.9. Daarbij is onderscheid gemaakt in (zie 2.2) het totaal aantal voertuigen (= som van alle voertuigcategorieën), het aantal motorvoertuigen (= som van de categorieën 1 t/m 8) alsmede de met behulp van wegingsfactoren berekende aantallen personenauto-eenheden (PAE's).

Op één uitzondering na (donderdag 21 oktober op telpunt 391) blijkt van alle waarnemingsdagen steeds een weekenddag de drukste dag te zijn; op zondag 26 september bijvoorbeeld wordt op 15 van de 24 telpunten de hoogste intensiteit (som alle voertuigcategorieën) gemeten. Dagstellingen waarbij per telpunt de laagste intensiteit wordt gemeten zijn aanzienlijk meer gespreid over de negen teldagen. In 1975 was er juist ten aanzien van de laagste intensiteit meer uniformiteit: op driekwart van de telpunten werd deze bereikt op zaterdag 19 april. Eveneens werd toen geconstateerd dat hoofdzakelijk de waarnemingszondagen de drukste dagen vormen.

Tabel 5 geeft een overzicht van de gemiddelde intensiteit per teldag op bovenlokale en lokale wegen. Het gemiddelde intensiteitsniveau op de bovenlokale wegen is 4,5 à 5 keer zo hoog als dat op de lokale wegen. Op beide typen wegen is de intensiteit gemiddeld het hoogst op zondag 26 september (najaars-zondag). De minst drukke dag is op de bovenlokale wegen zondag 27 juni (zomer-zondag) en op de lokale wegen donderdag 22 april (voorjaars-donderdag).

Op zowel bovenlokale als lokale wegen is het intensiteitsverschil per seizoen tussen de dagsoorten het grootst in het najaar; de verschillen tussen de drie seizoenen zijn het grootst op zondag.

Op bovenlokale wegen wordt op zondag in het najaar 31% meer verkeer geteld dan op de najaars-donderdag; diezelfde najaars-zondag is 42% drukker dan de voorjaars-zondag. Op de lokale wegen zijn de overeenkomstige percentages 51% respectievelijk 53%.

Tabel 5. Gemiddelde intensiteit (tussen 07.00 en 19.00 uur) in aantallen voertuigen op bovenlokale (n = 8) en lokale (n = 16) wegen per seizoen en per dagsoort

Dagsoort	Functie van de weg	Seizoen		
		voorjaar	zomer	najaar
donderdag	bovenlokaal	1867	1875	2104
	lokaal	373	422	383
zaterdag	bovenlokaal	1816	1915	1793'
	lokaal	408	412	425
zondag	bovenlokaal	1950	1748	2774
	lokaal	376	497	577

'Niet geteld op telpunt 23 in verband met wegoopbreking

3.5. I n t e n s i t e i t p e r u u r

Een van de redenen om in aanvulling op mechanische intensiteitstellingen (met name met niet-zelfregistrerende apparatuur) visuele waarnemingen uit te voeren is veelal inzicht te verkrijgen in het verloop van de verkeersintensiteit over de uren van de dag.

Bijlage 2.1 tot en met 2.9 geeft dit uurverloop per waarnemingsdag voor alle telpunten.

In fig. 3 is het relatieve verloop van de uurintensiteit over de dag op zowel bovenlokale als lokale wegen voor iedere teldag grafisch weergegeven.

Ten aanzien van het uurverloop blijkt het verkeer op bovenlokale wegen weinig te verschillen van dat op lokale wegen; hetzelfde werd geconstateerd uit de waarnemingen in 1975.

Op donderdagen en zaterdag is geen duidelijke seizoensinvloed waarneembaar; op zondagen daarentegen wijkt het verloop in het najaar af van dat in het voorjaar en in de zomer.

In tegenstelling tot de telpunten waarop in 1975 waarnemingen werden verricht blijkt op de nu beschouwde wegen op donderdagen geen ochtendspitsuur op te treden. Een verklaring hiervoor is wellicht dat het merendeel van de thans onderzochte wegvakken een zodanig

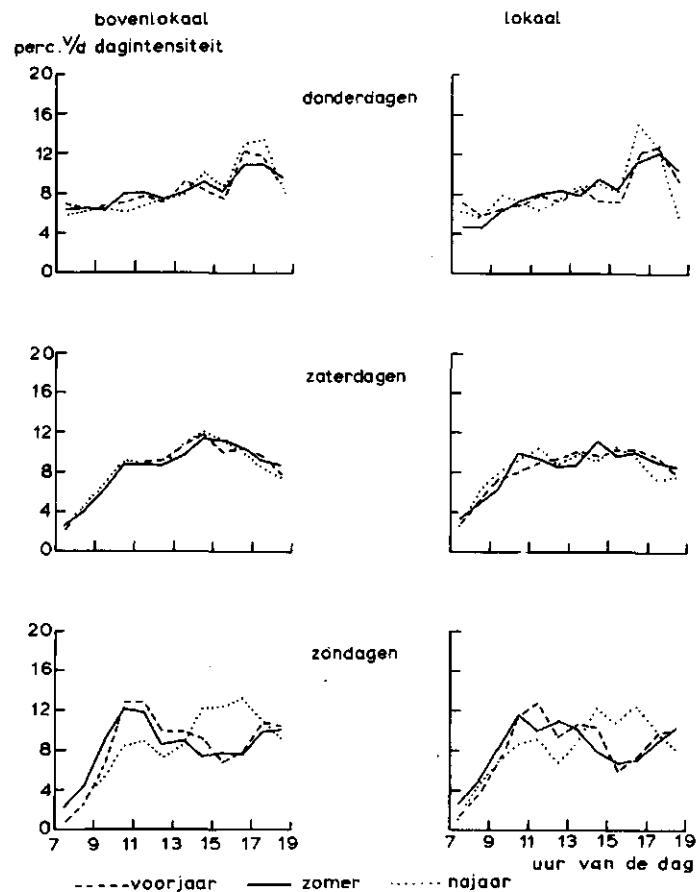


Fig. 3. Verloop van de relatieve uurintensiteit over de dag op wegen met een bovenlokale en met een lokale functie per seizoen en per dagsoort

karakter heeft (zie 3.1) dat woon-werkverkeer slechts van ondergeschikte betekenis is.

De uurintensiteit bereikt zijn hoogste waarden tussen 16.00 en 18.00 uur waarbij op beide typen wegen per uur gemiddeld 9,2% van het etmaalverkeer passeert; het overeenkomstige percentage in 1975 bedroeg 9,4%.

Het intensiteitsverloop op zaterdag op bovenlokale wegen wijkt slechts licht af van dat op lokale wegen. Een seizoensinvloed is hier niet aanwezig. Op bovenlokale wegen is het drukst tussen 13.00 en 17.00 uur; op lokale wegen tussen 10.00 en 17.00 uur. Het intensiteitsverloop op zaterdag in 1976 komt in grote lijnen

overeen met dat zoals waargenomen in 1975.

Op zondagen in voorjaar en zomer is de drukste periode die tussen 10.00 en 12.00 uur op bovenlokale wegen en tussen 10.00 en 14.00 uur op lokale wegen. Op beide typen wegen is het drukste uurinterval dat tussen 10.00 en 11.00 uur met ruim 8% van het etmaalverkeer. Op de najaarszondag is het het drukst tussen 14.00 en 17.00 uur; tussen 16.00 en 17.00 uur (op beide typen wegen het drukste uur) passeert dan 9,5 à 10% van het totale etmaalverkeer. Festiviteiten op zondag 26 september (Liempde: vogelmarkt en paardenconcours; Oirschot: kermis) kunnen de oorzaak zijn van het afwijkend patroon op deze najaarszondag. Voorts wordt verondersteld dat de hier beschouwde wegen op zondagen slechts in geringe mate met recreatieverkeer worden belast waardoor kerkbezoek of bezoek familie/kennissen op zondagmorgen een relatief belangrijk aandeel beslaat. Wellicht kunnen de wegenquêtes, uitgevoerd op een deel der telpunten, te zijner tijd hieromtrent nader inzicht verschaffen.

Op de telpunten waar in 1975 visuele waarnemingen werden verricht blijken de drukste uren op zondagen op beide typen wegen op te treden tussen 14.00 en 18.00 uur. Verkeer gedurende de ochtend(kerkbezoek, bezoek familie of kennissen) is dan kennelijk relatief onbelangrijk ten opzichte van de omvang van het (recreatie)verkeer dat 's middags wordt gemeten.

3.6. V o e r t u i g s a m e n s t e l l i n g p e r t e l d a g

In tabel 6 is de gemiddelde voertuigsamenstelling op bovenlokale en lokale wegen per teldag samengevat.

Ten behoeve van de presentatie zijn de elf bij de visuele tellingen onderscheiden voertuigcategorieën als volgt samengevoegd:

- 1 = personenauto's, microbussen, motoren, scooters, open stationcars
- 2 = autobussen, bestelauto's, gesloten stationcars, vrachtauto's
- 3 = landbouwvoertuigen, overige motorvoertuigen
- 4 = (brom-)fietsen, overig langzaam verkeer

Voor een globaal inzicht in de samenstelling van het verkeer bestaat tegen deze samenvoeging weinig bezwaar daar het onderscheid tussen de meest relevante verkeerscategorieën gehandhaafd blijft.

Tabel 6. Procentuele voertuigsamenstelling per teldag op bovenlokale
(n = 8) en op lokale (n = 16) wegen

Voertuigsoorten	Bovenlokale wegen				Lokale wegen			
	donderdagdagen							
	22/4	1/7	21/10	gem.	22/4	1/7	21/10	gem.
Personenauto's motoren, scooters	66,6	60,3	71,1	66,2	54,5	47,6	54,4	52,0
Bestelauto's, auto- bussen, vrachtauto's	10,6	9,0	8,8	9,4	7,2	5,8	6,2	6,4
Landbouwtrekkers overige motorvoert.	1,2	1,1	0,9	1,0	4,6	3,5	3,9	4,0
(Brom-)fietsen overig langzaam verkeer	21,6	29,6	19,2	23,3	33,7	43,1	35,4	37,6

	zaterdagdagen							
	10/4	7/8	18/9	gem.	10/4	7/8	18/9	gem.
Personenauto's motoren, scooters	73,1	68,7	74,1	71,8	53,0	52,3	56,5	53,9
Bestelauto's, auto- bussen, vrachtauto's	4,1	3,9	4,3	4,1	3,2	3,0	3,3	3,2
Landbouwtrekkers overige motorvoert.	1,0	1,0	1,4	1,1	4,7	4,0	6,7	5,1
(Brom-)fietsen overig langzaam verkeer	21,8	26,4	20,2	23,0	39,1	40,7	33,6	37,7

	zondagen							
	25/4	27/6	26/9	gem.	25/4	27/6	26/9	gem.
Personenauto's motoren, scooters	84,7	65,8	78,8	77,1	68,9	45,2	57,6	56,3
Bestelauto's, auto- bussen, vrachtauto's	1,6	1,6	1,2	1,4	0,6	0,8	0,6	0,7
Landbouwtrekkers overige motorvoert.	0,2	0,2	0,1	0,2	0,5	0,7	0,5	0,6
(Brom-)fietsen overig langzaam verkeer	13,6	32,3	19,9	21,3	30,0	53,4	41,2	42,5

Evenals het reeds geconstateerde verschil in gemiddeld intensiteitsniveau tussen beide typen wegen (zie 3.4) bestaan hiertussen ook verschillen in de samenstelling van het verkeer.

Het verkeer op bovenlokale wegen bestaat gemiddeld op alle dagsoorten uit ca. 77% motorvoertuigen en ca. 23% langzaam verkeer; de zomerse teldagen onderscheiden zich van die in voor- en najaar door een hoger percentage langzaam verkeer en relatief minder personenauto's.

Op lokale wegen bestaat het verkeer op donderdagen en zaterdag voor ca. 62% uit motorvoertuigen en ca. 38% uit langzaam verkeer; de zondagen wijken hiervan licht af met gemiddeld 58% motorvoertuigen en 42% langzaam verkeer.

Evenals op bovenlokale wegen wordt het verkeer op de lokale wegen tijdens de zomerse waarnemingsdagen gekenmerkt door relatief meer langzaam verkeer en minder personenauto's.

Het relatieve aandeel van landbouwvoertuigen op de lokale wegen overtreft dat op de bovenlokale wegen; gezien de functie van de lokale wegen (o.a. ontsluiting van landbouwgronden) is dit niet verwonderlijk.

Op zondagen is het relatieve aandeel van langzaam verkeer op lokale wegen ongeveer het dubbele van dat op bovenlokale wegen.

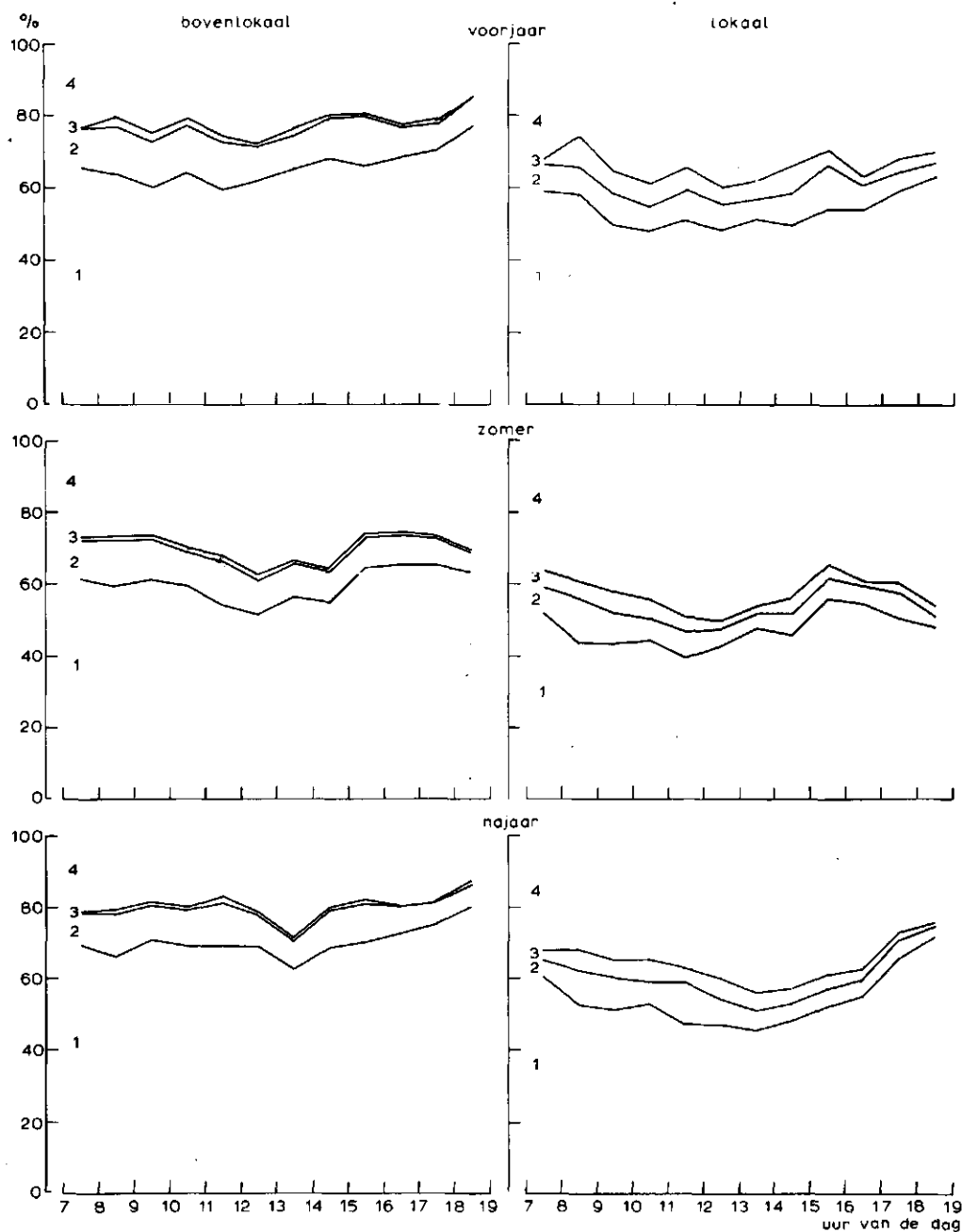
Ten aanzien van de voertuigsamenstelling werd in 1975 geconcludeerd dat verschillen bestaan tussen bovenlokale en lokale wegen en tussen de dagsoorten; eveneens werd toen geconstateerd dat op zomerse weekenddagen het relatieve aandeel van het langzaam verkeer gemiddeld groter is dan in voor- of najaar.

3.7. Voertuigsamenstelling per uur

De gemiddelde samenstelling per uur van ieder telpunt per dagsoort is opgenomen in bijlage 3.1 tot en met 3.24.

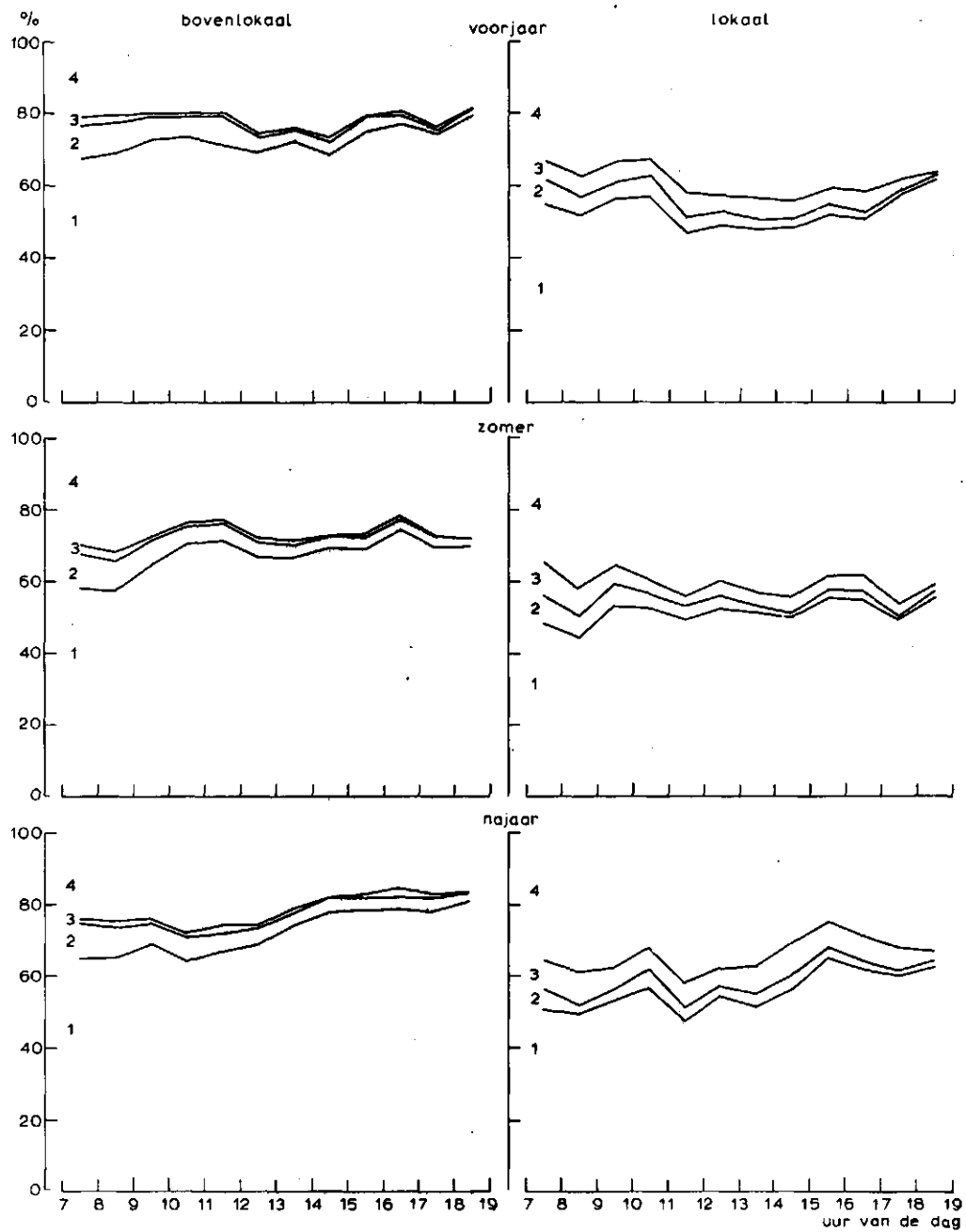
De gemiddelde ursamenstelling van het verkeer op elk der dagsoorten is grafisch weergegeven in fig. 4a, b en c; daarbij wordt wederom onderscheid gemaakt in bovenlokale en lokale wegen.

Op donderdagen (fig.4a) treden geen sterke fluctuaties in de samenstelling per uur op. Het aandeel van vrachtverkeer (aangeduid



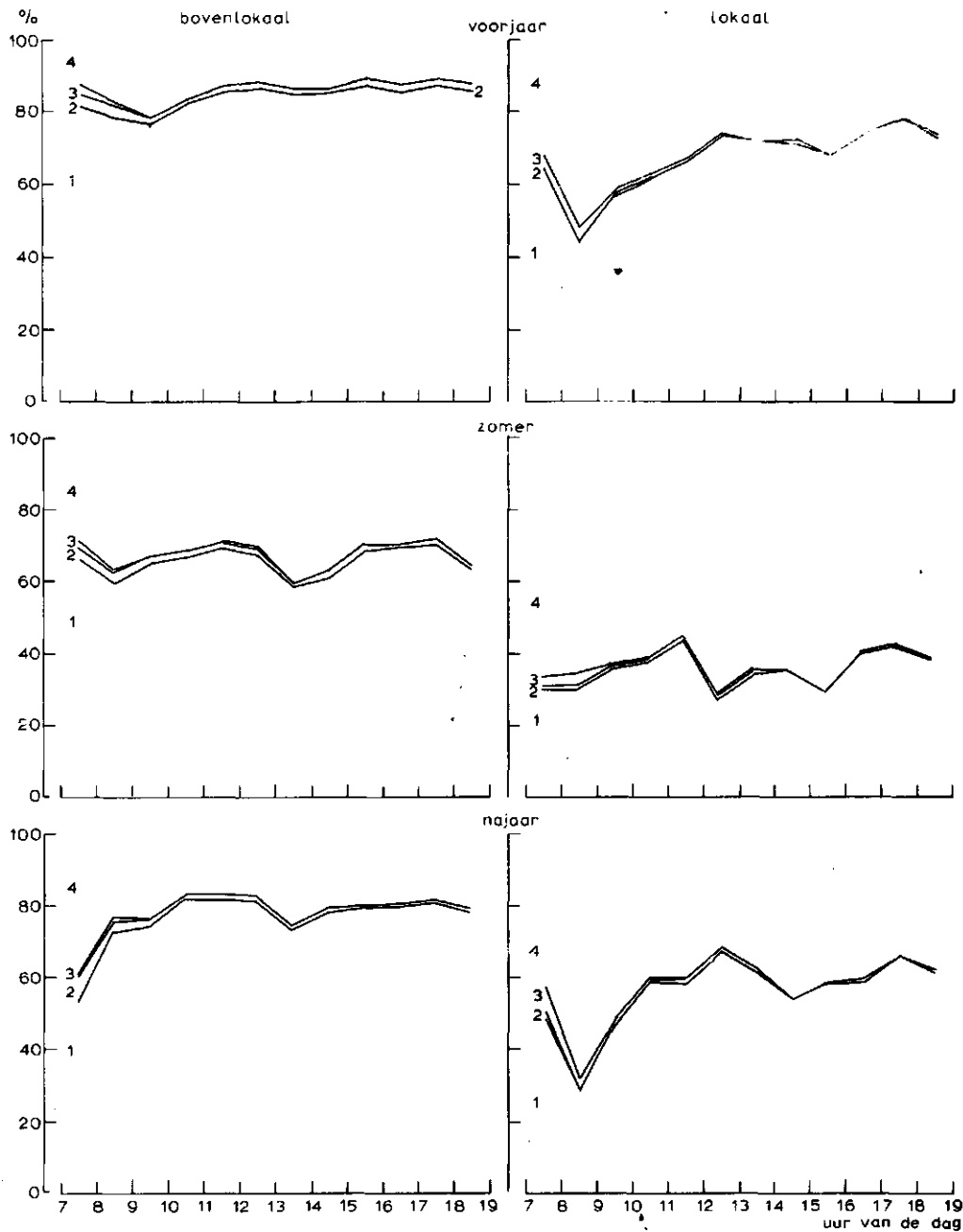
- 1 personenauto's; open stationcar; microbus; motorrijwiel scooter
- 2 autobus; gesloten stationcar; bestelauto; vrachtauto (met of zonder aanhangwagen); trekker met oplegger
- 3 landbouwtrekker (met of zonder aanhangwagen); overige motorvoertuigen; speciale voertuigen
- 4 bromfiets; fiets; tandem; overig langzaam verkeer

Fig. 4a. Procentuele voertuigsamenstelling per uur op donderdagen, per seizoen op wegen met een bovenlokale en met een lokale functie



- 1 personenauto's; open stationcar; microbus; motorrijwiel; scooter
- 2 autobus; gesloten stationcar; bestelauto; vrachtauto (met of zonder aanhangwagen); trekker met oplegger
- 3 landbouwtrekker (met of zonder aanhangwagen); overige motorvoertuigen; speciale voertuigen
- 4 bromfiets; fiets, tandem; overig langzaam verkeer

Fig. 4b. Procentuele voertuigsamenstelling per uur op zaterdag, per seizoen op wegen met een bovenlokale en met een lokale functie



- 1 personenauto's; open stationcar; microbus; motorrijwiel; scooter
- 2 autobus; gesloten stationcar; bestelauro; vrachtauto (met of zonder aanhangwagen); trekker met oplegger
- 3 landbouwtrekker (met of zonder aanhangwagen); overige motorvoertuigen; speciale voertuigen
- 4 bromfiets; fiets; tandem, overig langzaam verkeer

Fig. 4c. Procentuele voertuigsamenstelling per uur op zondagen, per seizoen op wegen met een bovenlokale en met een lokale functie

met 2) en landbouwverkeer (aangeduid met 3) is gemiddeld over het grootste deel van de dag min of meer constant doch neemt gedurende de laatste waarnemingsintervallen af. Het sterkst wisselt het relatieve aandeel van personenauto's (aangeduid met 1) en dat van langzaam verkeer (aangeduid met 4).

Ook op zaterdagen zijn de fluctuaties in de ursamenstelling gering, een seizoensinvloed is ook hier niet waarneembaar, zie fig. 4b.

Op zondagen (fig. 4c) blijkt de samenstelling per uur op lokale wegen sterker te variëren dan die op bovenlokale wegen. Op lokale wegen in voor- en najaar is er tussen 08.00 en 09.00 uur ten opzichte van de naastliggende intervallen relatief veel langzaam verkeer en weinig personenauto's.

Alhoewel het verloop van de uurintensiteit op zondagen in het najaar afwijkt van dat in voorjaar en zomer (zie 3.5 en fig. 3) blijkt niet dat dit eveneens tot uitdrukking komt in een afwijkend patroon van de voertuigsamenstelling per uur. Wel wijkt op zondagen op lokale wegen de ursamenstelling in de zomer af van die in voor- en najaar.

Uit de tellingen van 1975 werd geconcludeerd dat de voertuigsamenstelling per uur op weekenddagen in voor- en najaar op lokale wegen sterker fluctueert dan die op bovenlokale wegen. De schommelingen in de ursamenstelling op zowel bovenlokale als lokale wegen zijn in voor- en najaar groter dan in de zomer.

3.8. V o e r t u i g b e z e t t i n g

3.8.1. Algemeen

Ook in 1976 is van enkele voertuigcategorieën het aantal in- of opzittende personen geregistreerd. Vervoermiddelen die in het algemeen niet voor personenvervoer worden gebezigd (zoals vrachtauto's en landbouwvoertuigen) worden buiten beschouwing gelaten. De bezetting van de volgende voertuigsoorten werd genoteerd:

- personenauto's, open stationcars, microbussen (cat. 1)
- autobussen (cat. 2)
- motoren/scooters (cat. 3)

- gesloten stationcars, bestelauto's (cat. 4)
- bromfietsen (cat. 9)
- fietsen (cat. 10)

Voor het aantal inzittenden van autobussen werd volstaan met een schatting.

In het hiernavolgende zal de bezetting per voertuigsoort nader worden toegelicht.

3.8.2. Frequentieverdeling aantallen inzittenden van personenauto's

Fig. 5 is de grafische weergave van de frequentieverdeling van aantallen inzittenden van personenauto's per dagsoort op bovenlokale en op lokale wegen. Uit een analyse van het verzamelde materiaal blijkt dat de frequentieverdeling per dagsoort in elk der seizoenen bij benadering dezelfde is. Om deze reden is de weergave per seizoen in fig. 5 achterwege gelaten.

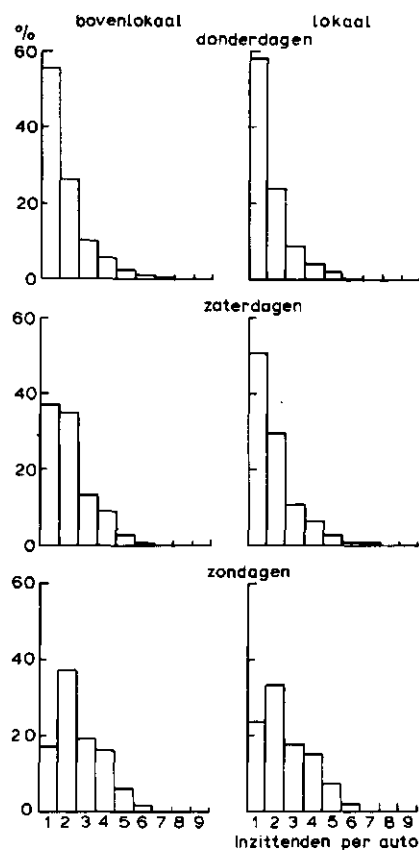


Fig. 5. Procentuele frequentieverdeling inzittenden van personenauto's per dagsoort op bovenlokale en op lokale wegen

Es

Op donderdagen wijkt de frequentieverdeling van inzittenden van personenauto's op bovenlokale wegen niet af van die op lokale wegen. Van het totaal aantal personenauto's wordt meer dan de helft gevormd door voertuigen met 1 inzittende. Ongeveer een kwart bestaat uit voertuigen met 2 inzittenden; 3 of 4 inzittenden komen samen voor bij ongeveer 15% van de personenauto-passages. Personenauto's met 5 of meer inzittenden vormen samen met ca. 3% een te verwaarlozen aandeel in het geheel.

Op zaterdagdagen verschillen de frequenties van personenauto's met 1 of 2 inzittenden op bovenlokale wegen van die op lokale wegen. Het aandeel van de passages met 1 inzittende is op bovenlokale wegen kleiner dan dat op lokale wegen, namelijk 37,4% respectievelijk 50,7%. Op lokale wegen heeft 29,3% van de personenauto's 2 inzittenden; op bovenlokale wegen is dit 35,2%.

De frequentieverdelingen op lokale wegen op donderdagen en zaterdagdagen komen nagenoeg overeen; op bovenlokale wegen is op donderdagen het aandeel van personenauto's met 1 inzittende hoger, dat met 2 of meer inzittenden echter relatief lager dan op zaterdagdagen.

Op zondag komt op beide typen wegen de hoogste frequentie voor bij personenauto's met 2 inzittenden en wijkt hiermee dus duidelijk af van het patroon op zaterdagdagen en donderdagen. Vergeleken met de andere dagsoorten komen op zondag passages met 1 inzittende relatief minder voor; die met 3, 4 of 5 inzittenden daarentegen zijn dan duidelijk sterker vertegenwoordigd.

BAKKER (1971) concludeert uit een onderzoek betreffende toerrijders dat zowel op werkdagen als op zondag ca. 40% van de toerrijders met 2 personen in één auto rijdt en ca. 20% met 3 personen. De groep toerrijders met 4 inzittenden omvat op zondag 23% en op werkdagen 32%. De frequentieverdeling van inzittenden bij niet-toerrijders vertoont alleen op werkdagen een patroon dat sterk afwijkt van dat van de toerrijders: ruim 55% van de niet-toerrijders rijdt met 1 persoon per auto en 25% met 2 personen.

JAARSMA (1976) geeft een frequentie-overzicht van aantallen inzittenden van personenauto's ontleend aan waarnemingen in Zuidwest-Friesland in 1973 op 13 enquêtepunten. Deze enquêtes werden verricht op 13 werkdagen tussen 21 juni en 11 september en op 2 zondag in

het hoogseizoen.

Ten einde voor een vergelijking zo goed mogelijk bij de Friese waarnemingsdata aan te sluiten zijn uit Midden-Brabant de waarnemingen op de donderdag in zomer en najaar en op de zomer-zondag samengevoegd. Voorts is het merendeel der Friese telpunten waarop visuele waarnemingen werden verricht gelegen op wegen met een bovenlokale functie zodat voor deze vergelijking alleen de bovenlokale wegen in Midden-Brabant in aanmerking zijn genomen. zie fig. 6.

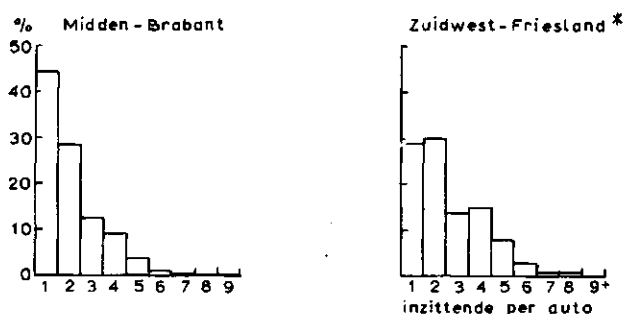


Fig. 6. Procentueel frequentie-overzicht aantallen inzittenden van personenauto's in Midden-Brabant (1976) en in Zuidwest-Friesland (1973) op werkdagen en zondagen tezamen

*Bron: JAARSMA (1976)

Uit de figuur blijkt dat in Midden-Brabant het aandeel van personenauto's met 1 inzittende een relatief hogere frequentie bereikt dan dat in Zuidwest-Friesland. Passages met 2 inzittenden komen in beide gebieden relatief evenveel voor. In Zuidwest-Friesland is het percentage personenauto's met 3 of 4 inzittenden iets groter dan dat in Midden-Brabant.

Wellicht is het interessant te zijner tijd ten aanzien van deze aspecten de uitkomsten van de wegenquêtes, welke inmiddels op telpunten in beide gebieden werden verricht, te vergelijken. Met name kan daarbij worden gedacht aan een vergelijking van voertuigbezetting en de frequentieverdeling over de inzittende-klassen per ritmotief.

3.8.3. Gemiddeld aantal inzittenden van personenauto's open stationcars, microbussen

De bezetting van deze voertuigsoorten (korthedshalve te noemen: personenauto's) is in tabel 7 opgenomen voor bovenlokale en lokale wegen afzonderlijk en voor alle wegen tezamen.

Tussen de drie dagsoorten bestaat ten aanzien van de voertuigbezetting van personenauto's een duidelijk verschil. De gemiddelde bezettingsgraad op zondagen (2,6 personen per auto) ligt ca. 44% boven die op donderdagen (1,8 personen per auto) en ca. 30% boven die op zaterdag (2,0 personen per auto). Op lokale wegen is de gemiddelde bezetting op donderdagen en zaterdag iets lager dan die op bovenlokale wegen.

Vergeleken met 1975 is op alle wegen samen de gemiddelde bezetting in 1976 op donderdagen hoger, op weekenddagen daarentegen lager.

3.8.4. Gemiddeld aantal inzittenden van overige vervoermiddelen

De bezetting van bestelauto's is op zondagen (1,4 personen per voertuig) gemiddeld 50% hoger dan op donderdagen (2,1 personen per voertuig); het overeenkomstige percentage in 1975 bedroeg 62%. Aangenomen mag worden dat deze voertuigsoort op donderdagen hoofdzakelijk wordt gebruikt voor bedrijfsverkeer terwijl deze voertuigen op zaterdag gedeeltelijk en op zondagen geheel voor maatschappelijk verkeer worden benut.

Ook de bezettingsgraad van motoren/scooters is op zondagen gemiddeld hoger dan die op donderdagen en zaterdag; op de zomerse waarnemingsdagen is de bezetting hoger dan in voor- en najaar.

De bezetting van autobussen werd geschat waarbij op vijftallen werd afgerond. Evenals in 1975 is de bezetting gemiddeld het hoogst op donderdagen en het laagst op zaterdag. Op de zomer-donderdag en -zondag is het aantal personen per autobus lager dan in voor- en najaar, op de zomer-zaterdag echter hoger.

Het aantal personen per bromfiets is op zondagen gemiddeld 10% hoger dan op donderdagen en zaterdag. De bezettingsgraad op de zomerzondag is hoger dan die in voor- en najaar; op donderdagen en zaterdag is geen seizoensinvloed merkbaar. De bezetting van fiet-

Tabel 7. Gemiddeld voertuigbezetting per teldag van zes voertuigcategorieën

	Personenauto						Motor/ scooter	Autobus	Bromfiets	Fiets
	boven- lokaal	lokaal	alle wegen	Bestel- auto						
Donderdag 22 april	1,7	1,8	1,7	1,4	1,2	14,3	1,1	1,1	1,1	
" 1 juli	1,8	1,7	1,8	1,4	1,4	6,7	1,1	1,1	1,1	
" 21 oktober	1,8	1,7	1,8	1,4	1,2	9,8	1,1	1,1	1,1	
" totaal/gemiddeld	1,8	1,7	1,8	1,4	1,3	10,3	1,1	1,1	1,1	
Zaterdag 10 april	2,1	1,8	2,0	1,5	1,2	8,8	1,1	1,1	1,1	
" 7 augustus	2,2	1,9	2,1	1,7	1,3	9,0	1,1	1,1	1,1	
" 18 september	2,0	1,8	2,0	1,4	1,2	7,0	1,1	1,1	1,0	
" totaal/gemiddeld	2,1	1,8	2,0	1,5	1,2	8,2	1,1	1,1	1,1	
Zondag 25 april	2,6	2,6	2,6	2,3	1,2	10,9	1,2	1,2	1,1	
" 27 juni	2,7	2,6	2,6	2,0	1,5	7,1	1,3	1,3	1,1	
" 26 september	2,7	2,6	2,7	2,2	1,4	11,0	1,2	1,2	1,1	
" totaal/gemiddeld	2,6	2,6	2,6	2,1	1,4	9,6	1,2	1,2	1,1	
Weekdagen gemiddeld	2,2	2,1	2,2	1,5	1,3	9,5	1,1	1,1	1,1	

sen is op alle dagsoorten dezelfde namelijk 1,1 personen per fiets; ook hierbij is geen invloed van het seizoen merkbaar. De gemiddelde bezetting van (brom-)fietsen in 1976 komt vrijwel overeen met die waargenomen in 1975.

3.9. P A E - c o e f f i c i e n t

Door de aantallen voertuigen per categorie met behulp van wegingsfactoren om te rekenen tot personenauto-eenheden (PAE) is het mogelijk de hoeveelheid passages per voertuigcategorie te aggregeren tot een totale hoeveelheid verkeer waardoor deze voor de diverse wegvakken onderling kwantitatief vergelijkbaar worden. Een overeenkomstige vergelijkingsmaat ter nadere interpretatie van de gegevens is de PAE-coëfficiënt. Deze wordt verkregen door de berekende aantallen gepasseerde PAE te delen door de tellerregistratie (PAE-coëfficiënt t.o.v. de registratie) of door het aantal waargenomen assenparen (PAE-coëfficiënt t.o.v. de waarneming), zie bijlage 1.1 tot en met 1.9.

De PAE-coëfficiënt ten opzichte van de waarneming berekend per dagtelling blijkt te variëren tussen 1,00 en 1,57; een PAE-coëfficiënt van 1,57 betekent dat elke waargenomen motorvoertuigpassage gemiddeld overeenkomt met 1,57 personenauto-eenheden.

Voor zowel de bovenlokale als de lokale wegen zijn de PAE-coëfficiënten ten opzichte van de waarneming berekend per teldag alsmede gemiddeld per dagsoort, zie tabel 8.

Er blijkt in dit opzicht een duidelijk verschil tussen de bovenlokale en lokale wegen aanwezig; de coëfficiënt heeft op lokale wegen op elke teldag gemiddeld een hogere waarde dan op bovenlokale wegen. Op beide typen wegen is de PAE-coëfficiënt op de zomerse waarnemingsdagen hoger dan in voor- en najaar.

De PAE-coëfficiënt wordt sterk beïnvloed door de verhouding tussen het aandeel van de motorvoertuigen en dat van het langzaam verkeer. Een hoger percentage langzaam verkeer (zoals op lokale wegen t.o.v. bovenlokale, vgl. tabel 6) gaat gepaard met een hogere PAE-coëfficiënt. Dit wordt veroorzaakt doordat bij de berekening van deze coëfficiënt het aantal assenparen van (brom-)fietsen buiten beschouwing wordt gelaten.

Tabel 8. Gemiddelde PAE-coëfficiënt ten opzichte van de waarneming per teldag en per dagsoort op bovenlokale (n = 8) en lokale wegen (n = 16)

		Bovenlokale wegen	Lokale wegen
Donderdag	22 april	1,12	1,15
"	1 juli	1,15	1,25
"	21 oktober	1,10	1,16
"	totaal/gemiddeld	1,12	1,19

Zaterdag	10 april	1,08	1,17
"	7 augustus	1,11	1,18
"	18 september	1,08	1,13
"	totaal/gemiddeld	1,09	1,16

Zondag	25 april	1,04	1,11
"	27 juni	1,13	1,30
"	26 september	1,07	1,18
"	totaal/gemiddeld	1,07	1,20

De verschillen tussen de gemiddelde PAE-coëfficiënten ten opzichte van de waarneming in 1975 en 1976 zijn gering.

4. CONCLUSIES

1. Indien de functie van de weg als criterium wordt gehanteerd kunnen de wegvakken waarop in 1976 visueel is geteld worden onderscheiden in 8 bovenlokale en 16 lokale wegen. Hiertussen blijken verschillen te bestaan in intensiteit en samenstelling van het verkeer.
2. Van alle berekende tellerfouten is ruim 90% kleiner dan 20%. Op stillere wegen is de tellerfout gemiddeld groter dan op drukkere wegen.
3. Op de hier onderzochte wegen blijkt tijdens een visuele telling (tussen 07.00 en 19.00 uur) gemiddeld bijna driekwart van het totaal der motorvoertuigen per etmaal te worden gemeten.
4. De intensiteit (gemeten tussen 07.00 en 19.00 uur) op bovenlokale wegen is gemiddeld op alle dagsoorten 4,5 à 5 keer zo groot als die op lokale wegen. Een intensiteitsverschil tussen de dagsoorten komt op beide typen wegen het duidelijkst naar voren in het najaar. De intensiteitsverschillen tussen de seizoenen zijn het grootst op zondagen.
5. Op geen der dagsoorten wijkt het relatieve verloop van de intensiteit over de uren van de dag op bovenlokale wegen af van dat op lokale wegen. Op zondag in het najaar wijkt dit uurverloop af van dat in voorjaar en zomer; mogelijk zijn festiviteiten op deze najaarszondag hiervan de oorzaak.
6. De drukste uren op donderdagen (tussen 16.00 en 18.00 uur) bevatten per uur gemiddeld 9,2% van het etmaalverkeer. Op zaterdag komt een drukste uur niet duidelijk naar voren.
Op zondagen in voorjaar en zomer is op beide typen wegen het interval tussen 10.00 en 11.00 uur het drukst met ruim 8% van het etmaalverkeer. Op de najaarszondag passeert tussen 16.00 en 17.00 uur (op beide typen wegen het drukste uur) 9,5 à 10% van het totale etmaalverkeer.
7. Op bovenlokale wegen bestaat het verkeer op alle dagsoorten gemiddeld uit 77% motorvoertuigen en 23% langzaam verkeer. Op lokale wegen is het aandeel van het langzaam verkeer belangrijk groter namelijk ca. 40%.

De zomerse waarnemingsdagen onderscheiden zich van die in voor- en najaar door een hoger percentage langzaam verkeer. Op zondagen is het relatieve aandeel van langzaam verkeer op lokale wegen het dubbele van dat op bovenlokale wegen.

8. De fluctuaties in de voertuigsamenstelling over de uren van de dag zijn op donderdagen en zaterdagdagen gering; in dit opzicht is er geen verschil tussen bovenlokale en lokale wegen. Op zondagen fluctueert de samenstelling per uur op lokale wegen sterker dan die op bovenlokale wegen. Het seizoen speelt hierbij een ondergeschikte rol.
9. De gemiddelde bezetting van personenauto's bedraagt op donderdagen 1,8, op zaterdagdagen 2,0 en op zondagen 2,6 personen per auto. De bezettingsgraad op bovenlokale wegen wijkt nauwelijks af van die op lokale wegen. De bezettingsgraad van de overige vervoermiddelen is in het algemeen het hoogst op de waarnemingszondagen; een uitzondering hierop vormen de autobussen.
10. De PAE-coëfficiënt ten opzichte van de waarneming is op alle dagsoorten op lokale wegen gemiddeld groter dan op bovenlokale wegen. Voorts is deze op beide typen wegen op zomerse waarnemingsdagen hoger dan die op de teldagen in voor- en najaar.

5. LITERATUUR

- BAKKER, J.G., 1971. Toerrijden in de Lopikerwaard. Nota ICW nr 632, Wageningen.
- HEIJDEN, Th.G.C. VAN DER, 1977. Visuele verkeerstellingen in Midden-Brabant. Deel I: 1974 en 1975. Nota ICW nr 1008, Wageningen.
- JAARSMA, C.F., 1973. Het verkeersonderzoek in Zuidwest-Friesland. Landbouwhogeschool, Wageningen.
- 1976. Gemiddelde voertuigbezetting Zuidwest-Friesland in 1973. Verkeerskunde 27-1.
- KONINKLIJK METEOROLOGISCH INSTITUUT, 1976. Maandelijkse weeroverzichten in uren van weerstations Eindhoven, Volkel en Gemert, De Bilt.
- MICHELS, Th., 1974. Modelonderzoek plattelandsverkeer, doel en opzet. Nota ICW nr 828, Wageningen.
- MOURIK, W.J.G. VAN en C.F. JAARSMA. Verkeersstromen ten Plattelande, Syllabus Kandidaatscollege. Deel I, tweede editie, Landbouwhogeschool, Wageningen.

DONDERDAG 22 april 1976

Nr telpunt	Visueel waargenomen dagintensiteit			Teller- coëfficiënt	PAE-coëfficiënt t.o.v.		Etmaal- coëfficiënt
	voer- tuigen	motor- voer- tuigen	pers. auto eenh.		regis- tratie	waar- neming	
4	238	191	219	1,05	1,12	1,06	0,75
5	162	100	138	0,99	1,18	1,19	0,78
14	1277	1101	1252	1,02	1,10	1,07	0,83
21	2735	2038	2445	0,98	1,10	1,13	0,74
22	393	247	314	1,08	1,24	1,15	0,72
23	1426	1190	1409	1,09	1,19	1,09	0,72
24	191	130	174	1,32	1,53	1,16	0,79
25	1043	896	1079	1,29	1,44	1,11	0,71
26	530	327	409	1,08	1,25	1,16	0,69
27	2391	1807	2147	0,99	1,12	1,12	0,76
28	774	512	637	0,96	1,11	1,16	0,73
310	2322	1981	2359	1,01	1,11	1,10	0,79
320	99	64	79	0,84	0,98	1,16	0,61
330	91	49	70	1,70	2,00	1,18	0,74
340	642	516	642	1,05	1,18	1,12	
350	128	77	105	1,11	1,31	1,18	0,85
360	187	108	151	2,29	2,73	1,19	0,75
370	159	96	130	1,04	1,23	1,18	0,78
380	266	180	237	1,10	1,26	1,15	0,75
390	3096	2175	2796	0,99	1,18	1,18	0,80
391	973	737	922	1,17	1,30	1,11	0,78
392	452	287	427	1,28	1,51	1,18	0,72
393	784	490	660	1,04	1,26	1,21	0,77
394	543	365	501	1,10	1,26	1,14	0,80

Bijlage 1.2

DONDERDAG 1 juli 1976

Nr telpunt	Visueel waargenomen dagintensiteit			Teller- coëffi- ciënt	PAE-coëfficiënt t.o.v.		Etmaal- coëffi- ciënt
	voer- tuigen	motor- voer- tuigen	pers. auto eenh.		regis- tratie	waar- neming	
4	362	227	277	1,01	1,16	1,15	0,60
5	164	100	129	0,94	1,10	1,17	0,70
14	1384	1103	1281	1,05	1,15	1,10	0,72
21	2441	1660	2025	1,12	1,30	1,16	0,72
22	687	418	530	1,20	1,42	1,18	0,60
23	1002	672	853	1,24	1,42	1,14	0,66
24	201	95	168	1,01	1,33	1,32	0,73
25	976	799	947	1,03	1,14	1,11	0,65
26	436	234	294	0,96	1,18	1,23	0,65
27	2248	1563	1919	0,95	1,09	1,15	0,73
28	815	489	630	0,98	1,16	1,18	0,70
310	2896	2093	2601	1,00	1,14	1,15	0,74
320	151	64	104	1,03	1,37	1,33	0,72
330	85	39	66	1,39	1,78	1,29	0,67
340	659	480	644	-	-	1,16	
350	99	53	75	1,06	1,31	1,24	0,61
360	256	98	171	1,06	1,45	1,37	0,71
370	239	114	167	1,19	1,52	1,28	0,81
380	317	188	247	0,97	1,16	1,20	0,71
390	3396	2192	2763	-	-	1,19	
391	973	609	780	-	-	1,16	
392	484	264	355	1,07	1,32	1,23	0,65
393	872	490	684	1,10	1,36	1,23	0,68
394	603	356	493	1,63	1,96	1,20	0,70

DONDERDAG 21 oktober 1976

Nr telpunt	Visueel waargenomen dagintensiteit			Teller- coëfficiënt	PAE-coëfficiënt t.o.v.		Etmaal- coëfficiënt
	voer- tuigen	motor- voer- tuigen	pers. auto eenh.		regis- tratie	waar- neming	
4	296	235	283	1,01	1,11	1,10	0,76
5	180	120	172	1,07	1,22	1,14	0,72
14	1513	1415	1566	0,93	0,97	1,04	0,83
21	3180	2264	2681	1,16	1,31	1,13	0,75
22	312	210	257	1,26	1,43	1,13	0,66
23	1168	915	1062	-	-	1,09	
24	188	124	180	1,19	1,38	1,15	0,88
25	855	734	870	1,08	1,19	1,10	0,77
26	531	306	387	1,05	1,26	1,20	0,66
27	2452	1831	2154	0,98	1,09	1,12	0,75
28	709	461	564	0,97	1,10	1,14	0,77
310	3201	2885	3286	1,02	1,10	1,07	0,80
320	115	49	80	0,99	1,28	1,29	0,89
330	94	38	81	1,11	1,48	1,33	0,63
340	857	715	876	-	-	1,10	
350	131	58	35	1,07	1,41	1,33	0,78
360	261	111	191	0,88	1,16	1,32	0,87
370	152	82	118	0,98	1,19	1,22	0,60
380	298	198	248	1,01	1,16	1,15	0,78
390	3608	2839	3365	-	-	1,12	
391	1183	962	1104	-	-	1,07	
392	425	259	334	0,96	1,13	1,19	0,73
393	720	423	591	1,06	1,29	1,22	0,70
394	537	326	440	0,96	1,15	1,20	0,79

Bijlage 1.4

ZATERDAG 10 april 1976

Nr telpunt	Visueel waargenomen dagintensiteit			Teller-coëfficiënt	PAE-coëfficiënt t.o.v.		Etmaal-coëfficiënt
	voertuigen	motorvoertuigen	pers. auto eenh.		registratie	waarneming	
4	317	232	271	1,07	1,15	1,07	0,78
5	161	111	142	0,97	1,08	1,11	0,70
14	1249	1051	1142	1,03	1,08	1,05	0,74
21	2668	2019	2290	0,97	1,06	1,09	0,74
22	474	258	340	0,91	1,09	1,21	0,67
23	1352	1132	1236	1,04	1,10	1,05	0,73
24	173	87	131	1,19	1,44	1,21	0,92
25	917	756	868	1,06	1,15	1,08	0,70
26	589	353	426	1,04	1,22	1,16	0,69
27	2213	1745	1954	1,00	1,08	1,08	0,75
28	911	580	719	0,89	1,02	1,14	0,80
310	2337	1956	2169	0,98	1,04	1,06	0,74
320	143	69	113	1,07	1,34	1,25	0,89
330	124	58	100	1,54	1,88	1,22	0,95
340	593	429	524	1,09	1,22	1,12	
350	122	80	114	1,14	1,29	1,13	0,68
360	231	120	184	1,91	2,33	1,22	0,88
370	231	121	180	1,12	1,37	1,22	0,79
380	377	227	288	0,99	1,18	1,19	0,73
390	3201	2276	2631	0,97	1,09	1,12	0,79
391	928	628	777	1,21	1,36	1,13	0,73
392	376	263	321	1,10	1,23	1,12	0,64
393	884	457	618	1,08	1,34	1,24	0,72
394	486	333	419	0,94	1,07	1,14	0,83

ZATERDAG 7 augustus 1976

Nr telpunt	Visueel waargenomen dagintensiteit			Teller- coëfficiënt	PAE-coëfficiënt t.o.v.		Etmaal- coëfficiënt
	voer- tuigen	motor- voer- tuigen	pers. auto eenh.		regis- tratie	waar- neming	
4	360	239	287	1,05	1,17	1,11	0,66
5	127	78	104	0,92	1,08	1,17	0,60
14	1425	1212	1298	-	-	1,05	
21	2338	1629	1918	0,98	1,11	1,13	0,67
22	544	288	377	0,99	1,20	1,22	0,71
23	1256	917	1075	1,12	1,24	1,11	
24	140	71	105	1,04	1,27	1,21	0,76
25	912	753	850	0,86	0,94	1,09	0,65
26	534	333	397	0,99	1,14	1,16	0,65
27	2255	1602	1859	-	-	1,12	
28	943	595	728	0,96	1,10	1,14	0,70
310	2715	2108	2401	0,92	1,01	1,09	0,78
320	94	60	88	1,04	1,16	1,12	0,84
330	96	37	61	1,09	1,43	1,32	
340	602	433	531	1,06	1,19	1,12	
350	111	65	94	1,10	1,27	1,16	0,73
360	259	137	201	0,90	1,08	1,20	0,81
370	245	119	175	1,29	1,60	1,24	0,83
380	371	236	294	1,01	1,17	1,16	0,79
390	3815	2622	3080	0,99	1,12	1,14	0,79
391	831	622	711	1,11	1,18	1,07	0,76
392	510	274	455	1,15	1,44	1,25	0,70
393	897	467	606	1,02	1,25	1,23	0,73
394	530	290	448	1,12	1,39	1,24	0,72

Bijlage 1.6

ZATERDAG 18 september 1976

Nr telpunt	Visueel waargenomen dagintensiteit			Teller- coëfficiënt	PAE-coëfficiënt t.o.v.		Etmaal- coëfficiënt
	voer- tuigen	motor- voer- tuigen	pers. auto eenh.		regis- tratie	waar- neming	
4	300	245	291	1,05	1,10	1,05	0,80
5	165	115	165	1,07	1,20	1,12	0,79
14	1136	1038	1096	0,98	1,01	1,02	0,76
21	2659	1994	2292	1,09	1,20	1,10	0,74
22	880	677	777	1,01	1,09	1,07	0,77
23	Geen waarneming in verband met wegwerkzaamheden						
24	224	168	212	1,06	1,15	1,08	0,91
25	870	759	823	1,28	1,35	1,06	0,84
26	605	383	472	1,09	1,24	1,13	0,70
27	2059	1603	1805	0,92	1,01	1,09	0,77
28	803	540	700	1,05	1,17	1,11	0,76
310	2223	1906	2108	0,98	1,04	1,06	0,76
320	79	47	67	1,00	1,17	1,17	0,77
330	137	74	122	1,28	1,51	1,18	0,81
340	506	383	459	-	-	1,11	
350	138	82	113	1,15	1,36	1,18	0,73
360	223	121	171	-	-	1,21	
370	280	117	183	1,13	1,51	1,34	
380	361	250	321	1,07	1,22	1,13	0,86
390	3095	2326	2664	-	-	1,11	
391	813	620	756	1,09	1,18	1,09	0,78
392	437	258	366	1,13	1,31	1,16	0,48
393	878	489	634	1,03	1,24	1,20	0,73
394	470	327	413	1,00	1,12	1,12	0,76

ZONDAG 25 april 1976

Nr Telpunt	Visueel waargenomen dagintensiteit			Teller- coëfficiënt	PAE-coëfficiënt t.o.v.		Etmaal- coëfficiënt
	voer- tuigen	motor voer- tuigen	pers. auto eenh.		regis- tratie	waar- neming	
4	386	331	344	1,01	1,04	1,03	0,74
5	119	83	98	1,00	1,12	1,12	0,61
14	1382	1297	1314	1,03	1,03	1,00	0,74
21	3116	2651	2819	0,98	1,03	1,05	0,73
22	465	331	378	0,95	1,05	1,10	0,70
23	1711	1456	1528	1,07	1,11	1,04	0,72
24	141	85	102	0,98	1,13	1,16	0,84
25	1329	1154	1230	0,96	1,01	1,05	0,73
26	616	460	503	0,96	1,04	1,08	0,69
27	2401	2133	2236	1,02	1,05	1,04	0,72
28	800	590	656	0,87	0,95	1,08	0,70
310	2378	2118	2230	1,13	1,17	1,03	0,61
320	108	68	81	0,97	1,11	1,14	0,74
330	70	38	46	3,93	4,61	1,17	
340	696	543	591	1,06	1,14	1,07	0,65
350	135	92	107	0,87	0,98	1,13	0,78
360	184	115	137	1,94	2,25	1,16	0,73
370	138	73	93	0,97	1,18	1,21	0,69
380	258	160	196	0,97	1,13	1,17	0,74
390	2587	2134	2319	1,04	1,10	1,06	0,73
391	645	536	571	1,09	1,14	1,05	0,71
392	644	474	532	1,03	1,12	1,09	0,67
393	930	508	637	0,96	1,15	1,21	0,73
394	371	263	311	-	-	1,11	

Bijlage 1.8

ZONDAG 27 juni 1976

Nr telpunt	Visueel waargenomen dagintensiteit			Teller- coëfficiënt	PAE-coëfficiënt t.o.v.		Etmaal- coëfficiënt
	voer- tuigen	motor- voer- tuigen	pers. auto eenh.		regis- tratie	waar- neming	
4	665	406	479	0,95	1,11	1,16	0,76
5	160	79	107	0,90	1,12	1,24	0,58
14	1682	1326	1420	1,01	1,07	1,06	0,68
21	2271	1393	1668	1,12	1,31	1,17	0,61
22	915	442	578	0,90	1,15	1,28	0,78
23	1108	590	738	1,09	1,33	1,22	0,64
24	210	61	106	0,93	1,46	1,57	0,52
25	1079	763	875	-	-	1,13	
26	578	299	377	0,96	1,20	1,24	0,61
27	1714	1167	1350	0,91	1,04	1,14	0,60
28	906	427	563	0,90	1,16	1,29	0,61
310	2576	1979	2173	1,01	1,09	1,08	0,61
320	238	137	176	0,68	0,82	1,20	0,84
330	104	32	52	1,04	1,61	1,55	0,97
340	849	436	553	1,09	1,34	1,23	
350	137	70	94	1,07	1,32	1,24	0,68
360	313	111	178	1,02	1,45	1,43	0,68
370	207	66	112	1,33	1,96	1,48	0,65
380	279	146	189	1,03	1,29	1,26	
390	2707	1815	2082	1,04	1,18	1,13	0,66
391	799	479	564	-	-	1,16	
392	768	312	432	0,94	1,28	1,36	0,47
393	1114	383	581	1,03	1,53	1,49	0,62
394	562	256	350	-	-	1,30	-

ZONDAG 26 september 1976

Nr telpunt	Visueel waargenomen dagintensiteit			Teller- coëfficiënt	PAE-coëfficiënt t.o.v.		Etmaal- coëfficiënt
	voer- tuigen	motor- voer- tuigen	pers. auto eenh.		regis- tratie	waar- neming	
4	855	505	605	1,03	1,20	1,16	0,88
5	243	124	159	0,95	1,18	1,24	0,63
14	2323	2151	2200	1,01	1,02	1,01	0,82
21	3607	2796	3066	1,14	1,22	1,08	0,75
22	905	547	700	1,07	1,25	1,17	0,77
23	1573	1123	1308	1,38	1,52	1,10	0,78
24	183	105	134	1,06	1,24	1,17	0,99
25	1501	1233	1332	1,17	1,25	1,07	0,82
26	871	573	661	1,02	1,16	1,13	0,75
27	2915	2335	2526	0,97	1,04	1,07	0,75
28	1478	807	1071	1,06	1,28	1,21	0,80
310	4497	3769	4014	1,11	1,16	1,05	0,71
320	160	78	103	0,86	1,09	1,27	0,84
330	113	38	62	0,91	1,33	1,46	
340	914	664	738	-	-	1,09	
350	195	87	118	0,86	1,16	1,35	0,69
360	268	118	171	-	-	1,33	
370	199	89	124	0,91	1,19	1,31	0,40
380	310	172	213	1,02	1,25	1,23	0,61
390	4863	3712	4044	1,02	1,09	1,08	
391	869	732	783	1,05	1,09	1,04	0,72
392	773	400	520	0,92	1,14	1,23	0,71
393	1154	627	765	1,08	1,30	1,21	0,72
394	661	427	493	0,92	1,03	1,12	0,76

DONDERDAG 22 april 1976

Relatieve intensiteitsverloop over de uren van de dag (som alle voertuigcategoriën)

Telpunt- nummer	uur van de dag																			Totaal 7-19 uur
	7-8	8-9	9-10	10-11	11-12	12-13	13-14	14-15	15-16	16-17	17-18	18-19								
4	5,5	5,9	3,8	4,6	8,4	5,0	8,4	14,3	8,4	14,7	11,8	9,2	238 voert.							
5	11,1	5,6	7,4	6,8	9,3	6,2	6,2	8,6	8,0	16,7	5,6	8,6	162							
14	7,0	5,0	7,4	7,4	4,3	9,7	9,8	7,7	8,6	15,3	11,0	6,8	1 277							
21	8,0	6,8	6,4	7,0	8,1	6,9	8,5	7,7	7,0	13,1	11,4	9,0	2 735							
22	4,6	5,6	7,9	7,9	8,9	5,9	12,0	4,8	9,4	13,0	12,2	7,9	393							
23	7,6	6,5	5,3	5,8	8,6	6,9	9,3	9,0	8,7	11,0	11,4	10,1	1 426							
24	5,2	3,7	4,2	5,8	14,7	7,9	10,5	9,9	13,6	9,9	8,9	5,8	191							
25	8,0	8,3	6,4	6,1	9,3	5,1	9,9	8,6	6,4	9,8	12,8	9,3	1 043							
26	11,9	5,5	4,9	4,9	5,3	5,5	9,6	5,7	5,1	11,7	15,3	14,7	530							
27	8,4	7,7	6,7	7,2	8,1	6,4	8,6	7,5	6,9	11,8	11,9	8,8	2 391							
28	5,8	4,9	6,1	7,4	6,7	7,4	10,6	9,4	7,4	13,3	12,1	8,9	774							
310	5,5	5,4	7,6	8,2	8,2	7,5	8,5	9,2	7,5	12,7	11,7	8,0	2 322							
320	9,1	13,1	6,1	4,0	7,1	6,1	6,1	6,1	12,1	12,1	8,1	10,1	99							
330	6,6	4,4	5,5	7,7	3,3	8,8	12,1	5,5	12,1	9,9	18,7	5,5	91							
340	7,8	7,5	7,6	6,9	8,4	7,3	8,7	7,2	6,9	13,9	8,7	9,2	642							
350	5,5	6,3	6,3	4,7	5,5	9,4	13,3	12,5	4,7	15,6	7,8	8,6	128							
360	4,8	7,0	10,2	9,6	7,5	9,6	9,1	6,4	7,0	9,6	8,6	10,7	187							
370	3,1	4,4	10,1	10,1	10,7	9,4	7,5	11,9	5,0	6,9	14,5	6,3	159							
380	8,3	7,1	7,9	6,4	5,6	12,0	6,8	6,4	5,6	13,9	13,2	6,8	266							
390	5,3	5,4	7,4	7,9	7,5	7,3	10,2	9,1	7,6	11,6	12,8	7,9	3 096							
391	8,5	7,1	6,7	7,2	7,4	6,6	7,9	6,5	7,8	11,8	13,6	8,9	973							
392	6,2	5,8	6,2	6,4	7,3	7,1	3,8	6,9	7,1	11,9	19,2	12,2	452							
393	6,9	5,2	6,9	7,3	9,1	6,8	7,9	6,9	7,8	12,9	12,8	9,7	784							
394	8,1	6,6	7,0	7,7	10,5	8,8	10,9	5,0	5,5	10,7	12,5	6,6	543							
Gemiddeld	7,1	6,3	6,8	7,2	7,9	7,2	9,1	8,1	7,4	12,3	12,1	8,7	20 902							

DONDERDAG 1 juli 1976

Relatieve intensiteitsverloop over de uren van de dag (som alle voertuigcategorieën)

Telpunt- nummer	uur van de dag																Totaal 7-19 uur
	7-8	8-9	9-10	10-11	11-12	12-13	13-14	14-15	15-16	16-17	17-18	18-19					
4	5,2	3,6	4,1	7,7	6,4	5,5	10,5	12,7	15,5	9,1	9,7	9,9	100% =	362	voert.		
5	5,5	7,3	3,7	6,1	10,4	7,3	7,9	14,0	13,4	14,0	3,0	7,3		164			
14	5,3	6,6	6,8	7,4	6,9	6,2	8,2	12,0	9,2	11,3	10,6	9,5		1	384		
21	7,4	8,0	6,3	8,1	7,7	7,4	7,3	8,0	8,2	10,3	11,8	9,5		2	441		
22	6,1	5,7	4,5	6,0	5,5	10,3	11,5	9,3	6,0	10,6	13,1	11,4		687			
23	7,3	4,8	8,1	7,6	6,7	8,5	8,1	6,7	6,0	10,8	10,8	14,8		1	002		
24	4,5	5,5	4,5	8,0	6,0	9,5	4,0	20,4	7,0	6,0	8,5	16,4		201			
25	8,4	6,6	6,4	7,7	8,2	7,6	7,6	7,9	7,4	11,7	10,3	10,3		976			
26	5,7	4,4	5,7	8,0	7,1	8,5	4,8	7,3	11,0	13,8	11,7	11,9		436			
27	7,2	8,4	6,0	7,5	8,2	8,1	7,5	8,7	8,0	11,7	9,9	8,9		2	248		
28	5,6	6,0	6,4	6,5	8,5	6,4	7,1	10,2	7,6	9,6	12,4	13,7		815			
310	6,1	5,0	6,7	8,5	8,8	6,5	9,1	10,3	9,0	9,5	11,2	9,4		2	896		
320	3,3	4,6	8,6	6,6	7,9	4,6	9,3	15,9	9,9	8,6	11,9	8,6		151			
330	2,4	8,2	8,2	9,4	15,3	10,6	3,5	5,9	4,7	5,9	9,4	16,5		85			
340	7,6	5,9	3,9	8,6	5,0	6,5	8,8	7,6	11,2	13,2	12,3	9,3		659			
350	8,1	6,1	6,1	5,1	7,1	6,1	5,1	10,1	13,1	10,1	8,1	15,2		99			
360	4,3	5,5	7,4	8,2	8,2	10,9	5,5	9,8	7,0	12,5	10,9	9,8		256			
370	3,8	4,6	9,2	10,0	10,9	13,4	6,3	6,7	7,5	12,1	7,1	8,4		239			
380	6,6	3,8	7,6	7,9	12,3	9,5	5,0	6,0	4,7	10,1	17,0	9,5		317			
390	4,4	5,7	5,8	8,6	9,3	8,5	9,1	9,7	7,8	11,4	11,0	8,7		3	396		
391	0,0	3,1	8,1	8,9	7,9	7,3	8,8	9,8	6,1	13,8	15,4	10,8		973			
392	6,8	4,5	4,3	7,4	9,3	8,9	5,6	11,4	8,9	10,3	13,4	9,1		484			
393	4,8	3,6	6,0	7,9	8,3	9,1	8,0	6,9	10,3	13,3	12,7	9,2		872			
394	7,0	5,6	7,3	6,1	6,8	8,5	11,1	8,0	7,8	11,8	12,1	8,0		603			
Gemiddeld	5,8	5,9	6,3	7,9	8,1	7,8	8,2	9,3	8,3	11,1	11,4	9,9		21	746		

DONDERDAG 21 oktober 1976

Relatieve intensiteitsverloop over de uren van de dag (som alle voertuigcategoriën)

Telpunt- nummer	uur van de dag																Totaal 7-19 uur
	7-8	8-9	9-10	10-11	11-12	12-13	13-14	14-15	15-16	16-17	17-18	18-19	100% =	296 voert.			
4	5,1	2,7	7,1	5,1	9,5	5,4	6,4	12,8	13,9	17,6	9,8	4,7					
5	12,2	3,3	3,3	8,9	7,2	7,8	7,2	8,3	7,8	19,4	11,1	3,3		180			
14	5,2	6,9	6,3	7,5	7,8	6,1	7,3	11,2	8,7	13,9	12,3	6,9		1 513			
21	7,8	6,9	5,5	6,3	7,1	6,2	8,6	8,3	8,9	13,0	12,6	8,8		3 180			
22	4,8	7,7	8,3	7,7	10,9	6,7	7,1	6,7	8,7	11,9	12,2	7,4		312			
23	4,4	5,2	6,9	6,3	9,0	8,9	8,0	7,7	7,8	13,2	12,4	10,2		1 168			
24	2,7	8,0	12,2	9,6	8,0	9,0	6,9	11,2	9,0	8,5	11,7	3,2		188			
25	6,7	8,4	7,3	8,2	7,1	8,3	9,7	4,9	8,4	9,1	15,1	6,8		855			
26	7,9	6,2	7,0	4,9	5,3	7,5	10,2	7,3	8,7	17,1	12,1	5,8		531			
27	7,1	7,4	6,0	6,2	7,6	6,3	8,0	7,0	9,4	12,3	12,2	10,4		2 452			
28	5,9	4,8	4,5	6,6	8,5	8,7	7,8	7,5	10,2	13,4	14,1	8,0		709			
310	5,2	5,3	5,6	7,0	6,8	7,3	7,4	8,4	7,9	14,7	16,4	7,9		3 201			
320	5,2	3,5	5,2	4,3	3,5	8,7	4,3	13,0	14,8	20,0	9,6	7,8		115			
330	3,2	3,2	7,4	6,4	13,8	4,3	6,4	13,8	18,1	13,8	6,4	3,2		94			
340	5,7	5,1	4,6	6,5	5,8	4,8	6,7	31,6	7,9	8,9	8,6	3,7		857			
350	6,1	3,1	8,4	7,6	13,7	5,3	5,3	6,1	4,6	17,6	16,0	6,1		131			
360	4,6	3,1	7,3	5,7	11,9	8,4	6,5	14,6	11,1	12,6	9,2	5,0		261			
370	7,2	4,6	5,9	16,4	8,6	10,5	15,1	10,5	13,2	7,9	0,0	0,0		152			
380	8,4	4,0	7,7	7,7	5,0	8,4	7,7	7,7	6,4	15,8	16,1	5,0		298			
390	4,6	5,3	8,1	4,1	5,0	10,0	8,1	11,7	9,1	13,2	14,2	6,7		3 608			
391	5,5	7,2	11,2	6,3	0,0	5,4	10,7	6,6	5,7	16,1	19,1	6,4		1 183			
392	6,6	4,7	5,6	6,1	6,6	10,4	5,9	13,4	9,9	20,7	8,2	1,9		425			
393	7,1	8,3	9,6	6,7	7,4	8,6	9,6	8,9	5,0	12,1	9,7	7,1		720			
394	5,8	4,3	6,1	7,8	7,1	7,1	9,1	11,2	7,8	16,0	11,9	5,8		537			
Gemiddeld	6,0	6,1	6,7	6,3	6,7	7,5	8,1	9,8	8,6	13,5	13,3	7,4		22 966			

ZATERDAG 10 april 1976

Relatieve intensiteitsverloop over de uren van de dag (som alle voertuigcategorieën)

Telpunt- nummer	uur van de dag																		Totaal 7-19 uur
	7-8	8-9	9-10	10-11	11-12	12-13	13-14	14-15	15-16	16-17	17-18	18-19							
4	2,2	3,5	5,7	7,9	8,5	5,4	10,1	14,5	15,8	12,3	8,8	5,4	100% =	317	voert.				
5	1,2	7,5	6,8	11,8	5,6	4,3	9,3	11,2	11,2	13,7	10,6	6,8	161						
14	1,5	2,7	3,6	8,1	5,5	9,0	11,0	14,9	14,3	12,3	8,5	8,6	1 249						
21	2,5	4,8	7,1	9,3	9,3	8,9	11,2	12,1	8,7	9,9	9,7	6,5	2 668						
22	2,5	5,9	9,1	9,5	6,5	8,0	12,9	9,1	9,9	11,2	8,9	6,5	474						
23	3,5	4,4	7,0	8,1	8,9	8,8	10,5	10,7	10,5	8,9	8,7	9,9	1 352						
24	2,3	2,9	6,4	4,0	9,8	10,4	11,6	8,1	18,5	11,0	6,4	8,7	173						
25	2,5	5,6	7,0	7,0	7,2	9,4	11,5	11,5	10,1	8,2	9,9	10,3	917						
26	1,4	5,9	7,0	8,0	9,3	9,0	9,2	8,1	12,9	9,2	11,2	8,8	589						
27	2,6	5,1	7,2	9,0	10,9	8,5	10,4	11,8	8,9	9,7	9,3	6,4	2 213						
28	2,1	5,4	6,4	6,7	9,0	9,4	11,9	11,6	9,2	10,5	10,5	7,2	911						
310	2,1	3,2	5,9	7,9	8,3	10,4	10,9	11,6	9,9	11,5	10,0	8,5	2 337						
320	5,6	1,4	4,9	10,5	8,4	7,7	17,5	13,3	14,7	6,3	6,3	3,5	143						
330	2,4	3,2	4,8	12,1	7,3	9,7	3,2	11,3	15,3	14,5	8,9	7,3	124						
340	1,5	7,1	7,9	9,1	9,8	6,4	12,5	8,6	9,4	11,5	8,8	7,4	593						
350	0,0	2,5	9,0	5,7	11,5	10,7	9,8	16,4	13,9	9,8	4,9	5,7	122						
360	1,7	7,4	6,9	8,7	10,8	8,7	6,9	7,8	6,1	14,3	10,4	10,4	231						
370	1,7	5,6	5,6	8,7	9,1	12,1	9,5	10,4	7,4	11,7	11,7	6,5	231						
380	3,7	6,1	9,0	6,9	6,4	9,0	9,3	10,3	7,2	10,6	13,3	8,2	377						
390	1,6	3,6	7,3	9,1	9,6	9,4	9,6	11,4	9,9	10,5	10,3	7,8	3 201						
391	3,3	5,1	8,7	8,5	11,3	9,8	9,2	10,3	6,8	7,8	12,2	7,0	928						
392	1,9	7,2	9,0	7,2	8,0	11,2	10,6	5,9	13,8	12,2	7,2	5,9	376						
393	3,6	4,9	7,6	8,5	10,3	10,0	9,4	7,2	9,7	10,4	6,7	11,8	884						
394	3,3	5,8	7,8	7,8	8,8	11,5	11,3	8,0	8,6	9,5	8,4	9,1	486						
Gemiddeld	2,3	4,6	6,9	8,4	9,0	9,2	10,5	11,1	10,0	10,4	9,6	7,9	21 057						

ZATERDAG 7 augustus 1976

46

Relatieve intensiteitsverloop over de uren van de dag (som alle voertuigcategoriën)

Telpunt- nummer	uur van de dag																Totaal 7-19 uur	100% =	360 voert.
	7-8	8-9	9-10	10-11	11-12	12-13	13-14	14-15	15-16	16-17	17-18	18-19							
4	1,4	2,5	3,9	5,6	9,4	6,4	7,5	13,9	15,3	16,9	9,7	7,5	7,5	360	voert.				
5	2,4	2,4	2,4	10,2	7,1	14,2	9,4	14,2	12,6	15,0	5,5	4,7	4,7	127					
14	2,2	3,2	3,4	8,4	8,3	8,0	10,0	13,3	13,9	12,8	7,8	8,8	8,8	1 425					
21	2,9	5,8	7,1	9,7	8,1	9,4	10,1	11,7	8,8	7,1	10,2	9,0	9,0	2 338					
22	1,1	6,8	5,9	14,9	7,0	7,2	13,1	9,9	7,9	10,7	8,5	7,2	7,2	544					
23	4,1	3,7	5,9	7,6	8,0	7,5	10,8	8,3	12,5	10,3	12,0	9,5	9,5	1 256					
24	4,3	6,4	4,3	10,0	7,9	5,7	2,9	20,7	8,6	11,4	11,4	6,4	6,4	140					
25	3,7	2,7	7,1	8,2	9,6	8,3	9,4	12,2	10,1	9,3	10,7	8,4	8,4	912					
26	2,1	3,9	9,4	7,1	7,7	9,7	9,0	8,4	11,0	9,7	10,5	11,4	11,4	534					
27	3,0	4,9	7,1	9,0	9,2	9,4	8,6	11,6	9,5	10,4	8,4	9,0	9,0	2 255					
28	3,0	4,9	7,8	11,0	7,5	7,6	8,4	9,5	10,1	10,1	12,1	8,0	8,0	943					
310	1,6	3,0	5,9	9,2	9,0	9,2	9,4	11,3	11,5	11,9	9,0	9,0	9,0	2 715					
320	7,4	3,2	2,1	6,4	5,3	4,3	9,6	20,2	11,7	8,5	9,6	11,7	11,7	94					
330	2,1	3,1	5,2	14,6	13,5	9,4	8,3	9,4	10,4	7,3	9,4	7,3	7,3	96					
340	3,5	3,2	6,5	9,1	7,6	8,1	10,5	13,0	11,1	11,3	8,3	7,8	7,8	602					
350	9,0	5,4	5,4	7,2	6,3	6,3	9,9	18,0	9,0	9,0	5,4	9,0	9,0	111					
360	4,2	3,9	4,2	5,0	7,7	8,9	14,7	12,0	12,0	10,0	9,7	7,7	7,7	259					
370	6,1	4,9	6,1	9,0	14,3	6,1	8,2	14,3	7,3	6,9	10,2	6,5	6,5	245					
380	4,6	4,6	5,9	12,4	9,2	8,4	6,2	12,7	8,6	8,1	10,5	8,9	8,9	371					
390	1,5	4,4	6,5	9,0	9,1	9,0	9,8	11,3	12,1	10,5	8,6	8,2	8,2	3 815					
391	3,0	5,1	7,0	11,6	10,5	10,5	9,0	9,5	9,0	8,2	7,5	9,3	9,3	831					
392	4,1	7,8	5,1	4,3	17,5	10,0	5,5	12,2	8,8	9,8	9,0	5,9	5,9	510					
393	2,9	3,8	6,1	12,6	9,6	9,3	8,8	10,7	8,1	10,6	5,8	11,7	11,7	897					
394	3,0	5,8	7,5	9,4	8,5	8,3	9,1	10,8	9,8	10,6	10,0	7,2	7,2	530					
Gemiddeld	2,7	4,3	6,3	9,3	9,0	8,8	9,4	11,4	10,7	10,3	9,2	8,7	8,7	21 910					

ZATERDAG 18 september 1976

Relatieve intensiteitsverloop over de uren van de dag (som alle voertuigcategoriën)

Telpunt- nummer	uur van de dag														Totaal 7-19 uur
	7-8	8-9	9-10	10-11	11-12	12-13	13-14	14-15	15-16	16-17	17-18	18-19			
4	2,0	5,0	9,0	7,3	12,7	11,7	7,7	8,7	9,7	11,7	8,0	6,7	100% =	300 voert.	
5	1,8	11,5	5,5	10,3	9,1	4,2	8,5	5,5	15,2	10,3	4,8	13,3		165	
14	2,3	4,0	4,5	7,0	8,5	7,8	11,6	15,3	11,8	12,7	7,2	7,2		1 136	
21	1,7	5,7	7,1	10,0	10,0	9,0	10,7	10,4	10,3	7,9	9,4	7,9		2 659	
22	3,5	6,3	9,3	10,5	9,7	9,2	7,8	8,3	11,4	8,4	8,5	7,2		880	
23	Geen waarnemingen verricht in verband met wegoebrekking														
24	3,1	12,1	12,1	11,2	9,4	6,3	7,1	6,7	11,6	7,1	8,0	5,4		224	
25	2,2	5,2	6,9	8,6	6,6	6,8	11,6	15,6	10,1	9,5	8,5	8,4		870	
26	0,8	5,5	9,8	7,3	10,9	6,0	10,4	10,7	11,4	9,8	9,1	8,4		605	
27	1,4	6,1	8,0	9,9	8,8	8,1	9,9	12,4	10,3	8,7	8,4	8,1		2 059	
28	1,9	5,6	6,1	9,6	10,1	8,2	10,2	9,5	10,0	12,0	8,6	8,3		803	
310	2,4	3,6	7,0	9,9	7,3	8,3	10,4	12,2	11,6	12,3	8,1	7,0		2 223	
320	8,9	7,6	3,8	8,9	11,4	6,3	7,6	15,2	6,3	6,3	7,6	10,1		79	
330	2,9	6,6	4,4	8,8	13,9	5,8	7,3	7,3	9,5	18,2	10,2	5,1		137	
340	4,3	3,6	8,1	8,7	9,9	5,9	9,5	10,1	11,7	11,3	8,7	8,3		506	
350	7,2	10,9	5,1	8,7	13,0	8,0	11,6	8,7	7,2	7,2	5,1	7,2		138	
360	4,5	3,1	6,7	12,1	9,0	13,5	13,5	3,1	4,5	12,1	7,2	10,8		223	
370	2,1	5,0	8,9	13,2	11,1	11,8	9,3	7,1	7,9	6,8	7,5	9,3		280	
380	3,0	6,1	5,8	8,0	15,0	4,7	5,5	12,2	13,3	11,4	8,3	6,6		361	
390	2,3	3,9	6,3	8,7	8,9	10,2	11,3	11,6	12,0	10,1	8,2	6,5		3 095	
391	2,2	6,9	10,7	9,5	11,9	9,6	10,0	10,1	9,2	7,4	5,4	7,1		813	
392	2,5	4,6	5,0	6,4	5,7	11,4	17,6	8,2	16,5	11,4	4,3	6,2		437	
393	2,3	4,8	10,0	10,7	10,1	9,7	8,4	8,9	9,3	10,5	5,5	9,8		878	
394	2,3	5,1	6,4	6,2	10,2	9,1	14,3	14,3	10,9	8,9	8,3	4,0		470	
Gemiddeld	2,3	5,2	7,3	9,2	9,3	8,7	10,5	11,1	10,9	10,0	8,0	7,5		19 341	

ZONDAG 25 april 1976

48

Relatieve intensiteitsverloop over de uren van de dag (som alle voertuigcategoriën)

Telpunt- nummer	uur van de dag																Totaal 7-19 uur
	7-8	8-9	9-10	10-11	11-12	12-13	13-14	14-15	15-16	16-17	17-18	18-19					
4	2,6	2,3	3,6	12,7	7,8	6,5	9,6	9,3	9,8	8,8	15,0	11,9	100% =	386 voert.			
5	2,5	1,7	2,5	6,7	11,8	6,7	9,2	10,1	10,1	10,9	16,8	10,9		119			
14	0,4	0,7	2,9	7,7	6,8	8,2	13,7	11,6	11,5	10,2	15,8	10,6		1 382			
21	0,8	3,3	9,8	17,4	16,8	11,1	7,4	7,1	3,8	6,3	7,3	8,9		3 116			
22	0,6	6,9	9,5	17,0	21,9	8,0	6,5	5,8	4,3	6,0	8,0	5,6		465			
23	0,5	1,4	7,8	13,8	16,8	10,1	8,5	10,1	6,6	6,3	8,4	9,9		1 711			
24	1,4	0,7	4,3	5,0	16,3	6,4	9,9	14,2	20,6	3,5	12,1	5,7		141			
25	0,9	2,3	7,4	18,4	19,8	12,2	7,8	6,3	4,7	5,8	6,5	8,0		1 329			
26	0,6	2,9	11,4	17,4	15,7	13,0	8,0	7,5	2,4	5,7	6,8	8,6		616			
27	1,0	3,9	7,8	18,2	16,2	10,8	8,7	7,4	4,4	5,2	7,9	8,5		2 401			
28	0,3	2,1	12,4	17,8	17,4	11,1	7,4	4,5	2,8	5,9	8,6	9,9		800			
310	0,7	2,1	3,7	6,6	7,8	8,2	12,1	11,5	10,0	9,3	16,2	11,7		2 378			
320	5,6	5,6	6,5	11,1	4,6	6,5	8,3	17,6	3,7	5,6	12,0	13,0		108			
330	1,4	4,3	2,9	8,6	10,0	11,4	2,9	12,9	11,4	10,0	15,7	8,6		70			
340	0,9	2,4	2,7	12,5	8,5	8,3	13,5	13,5	4,7	12,4	10,2	10,3		696			
350	3,7	4,4	5,2	11,1	13,3	14,8	7,4	12,6	3,7	5,2	9,6	8,9		135			
360	1,6	3,8	4,9	4,9	10,3	15,2	9,8	9,2	6,0	9,2	9,8	15,2		184			
370	1,4	5,1	6,5	10,1	18,8	8,0	6,5	3,6	3,6	10,1	2,2	23,9		138			
380	2,3	3,5	5,0	10,1	12,0	10,9	13,2	9,7	3,9	7,8	8,9	12,8		258			
390	0,8	2,0	4,3	7,2	8,0	9,2	10,9	10,4	8,8	10,6	14,0	13,8		2 587			
391	0,9	1,4	4,7	7,0	9,0	9,1	13,5	12,2	7,6	8,1	12,6	14,0		645			
392	0,6	1,4	1,7	5,4	6,7	7,0	20,3	21,6	9,0	9,5	9,5	7,3		644			
393	2,5	8,4	6,9	11,0	11,6	7,7	10,3	10,5	5,4	7,5	8,8	9,4		930			
394	0,5	3,2	5,1	8,1	12,4	10,5	12,7	10,5	6,5	11,1	11,1	8,4		371			
Gemiddeld	0,9	2,8	6,4	12,4	12,8	9,8	10,1	9,6	6,6	7,8	10,5	10,3		21 610			

ZONDAG 27 juni 1976

Relatieve intensiteitsverloop over de uren van de dag (som alle voertuigcategorieën)

Telpunt- nummer	uur van de dag																Totaal 7-19 uur	100% =	665 voert.
	7-8	8-9	9-10	10-11	11-12	12-13	13-14	14-15	15-16	16-17	17-18	18-19							
4	2,9	5,0	8,0	12,0	5,9	6,9	9,2	9,9	8,7	11,7	12,6	7,2							
5	3,8	3,8	10,6	6,3	10,0	5,0	11,9	9,4	6,3	6,3	8,8	18,1						160	
14	0,8	2,0	5,6	9,0	11,4	9,5	10,0	8,1	14,1	9,5	13,0	7,1						1 682	
21	3,6	7,0	12,5	16,5	13,9	7,1	5,0	5,5	5,2	5,7	6,3	10,9						2 271	
22	4,5	5,7	10,3	15,3	15,6	7,1	7,1	4,8	5,0	6,4	9,2	9,0						915	
23	2,3	4,6	9,8	12,4	13,1	8,5	7,4	6,5	5,5	6,5	10,7	12,6						1 108	
24	1,9	2,4	7,6	14,3	8,1	7,6	11,0	5,2	8,6	3,8	13,8	15,7						210	
25	2,6	7,1	11,5	16,9	11,7	9,6	6,5	6,0	4,6	7,4	5,7	10,4						1 079	
26	2,9	7,3	14,7	15,7	10,0	6,6	7,6	4,7	4,3	6,2	10,4	9,5						578	
27	2,6	6,9	10,9	17,1	13,5	7,1	6,1	6,6	5,3	5,4	7,4	11,1						1 714	
28	2,8	5,1	11,3	16,8	11,7	8,8	7,4	7,4	5,7	5,8	6,0	11,3						906	
310	1,8	2,6	7,8	10,5	12,2	8,0	8,8	8,1	9,8	8,8	11,9	9,6						2 576	
320	1,3	2,1	2,9	10,5	2,9	5,0	30,7	8,4	6,3	8,8	9,7	11,3						238	
330	1,0	7,7	5,8	5,8	3,8	7,7	14,4	21,2	9,6	2,9	3,8	16,3						104	
340	3,5	4,7	6,7	7,3	7,1	9,0	24,9	8,0	4,7	7,4	8,8	7,9						849	
350	1,5	8,0	5,8	13,1	13,1	8,8	9,5	12,4	6,6	12,4	1,5	7,3						137	
360	5,8	6,4	5,4	4,2	5,1	11,2	9,3	8,0	20,4	6,4	7,3	10,5						313	
370	2,9	6,8	2,9	18,4	9,7	11,1	5,8	7,7	4,8	9,7	8,7	11,6						207	
380	1,8	4,7	10,0	6,1	8,2	6,8	11,5	11,5	8,6	7,5	12,2	11,1						279	
390	1,2	3,3	7,3	8,9	10,1	9,5	9,6	9,2	8,8	8,8	12,2	11,0						2 707	
391	0,0	2,9	6,9	10,4	9,1	9,0	13,8	7,4	7,4	9,1	12,0	12,0						799	
392	1,2	2,6	5,9	8,5	11,6	20,6	12,5	10,8	5,7	3,9	7,8	9,0						768	
393	4,4	7,0	7,5	9,8	9,9	19,8	7,0	6,8	5,6	7,2	6,0	9,0						1 114	
394	2,3	4,1	7,8	10,1	10,7	10,3	13,7	8,5	4,4	7,5	10,0	10,5						562	
Gemiddeld	2,4	4,7	8,8	12,1	11,2	9,4	9,4	7,6	7,4	7,4	9,5	10,2						21 941	

ZONDAG 26 september 1976

Relatieve intensiteitsverloop over de uren van de dag (som alle voertuigcategorieën)

Telpunt- nummer	uur van de dag														Totaal 7-19 uur	100% =	855 voert.
	7-8	8-9	9-10	10-11	11-12	12-13	13-14	14-15	15-16	16-17	17-18	18-19					
4	0,4	18,8	3,3	4,6	4,4	4,4	7,0	12,0	13,7	17,3	8,2	5,8	5,8	5,8	8,2	8,5	3 607
5	0,8	2,5	2,9	5,3	4,1	5,3	5,3	15,6	21,4	20,6	7,4	8,6	8,6	8,6	7,4	8,6	243
14	0,4	0,9	1,7	5,1	5,0	5,4	8,8	15,0	17,5	18,6	12,8	8,7	8,7	12,8	12,8	8,7	2 323
21	1,4	4,4	10,5	12,4	13,2	9,9	7,7	8,5	7,6	7,6	8,2	8,2	8,5	8,2	8,2	8,5	3 607
22	1,5	3,1	9,6	10,7	17,6	6,3	7,5	10,7	10,1	7,3	8,5	7,1	7,1	8,5	8,5	7,1	905
23	0,9	2,6	9,2	12,5	12,6	9,2	6,3	9,5	10,6	9,9	8,5	8,1	8,1	8,5	8,5	8,1	1 573
24	1,6	4,9	5,5	9,3	5,5	3,8	8,2	14,8	5,5	8,2	16,4	16,4	16,4	16,4	16,4	16,4	183
25	0,7	3,5	8,3	13,3	18,9	9,1	7,4	8,9	7,4	7,3	7,3	7,9	7,9	7,3	7,3	7,9	1 501
26	0,5	2,9	9,2	14,5	14,0	10,9	10,1	6,3	7,0	9,1	8,6	7,0	7,0	8,6	8,6	7,0	871
27	1,1	6,2	8,2	14,4	11,3	8,9	9,0	9,3	7,8	7,6	7,3	9,0	9,0	7,3	7,3	9,0	2 915
28	1,2	2,3	14,3	9,9	11,2	5,3	7,4	10,2	8,6	14,8	9,0	5,6	5,6	14,8	14,8	9,0	1 478
310	0,6	1,5	2,7	4,7	5,4	6,2	8,8	15,1	14,9	16,8	13,8	9,5	9,5	16,8	16,8	13,8	4 497
320	1,3	6,3	1,9	9,4	8,1	10,6	6,3	16,3	10,0	18,8	5,6	5,6	5,6	18,8	18,8	5,6	160
330	0,0	4,4	8,0	8,8	6,2	4,4	12,4	12,4	9,7	7,1	14,2	12,4	12,4	14,2	14,2	12,4	113
340	1,0	2,0	3,1	5,3	6,6	5,6	9,1	15,4	13,5	17,6	13,3	7,7	7,7	17,6	17,6	13,3	914
350	0,0	2,6	7,7	9,7	8,2	14,4	11,8	7,2	12,3	14,9	8,2	3,1	3,1	14,9	14,9	8,2	195
360	1,5	3,0	4,9	8,2	5,6	5,2	5,6	12,3	13,4	21,6	13,1	5,6	5,6	21,6	21,6	13,1	268
370	3,0	4,0	3,0	3,5	7,5	6,5	9,5	12,1	13,1	16,1	8,0	13,6	13,6	16,1	16,1	8,0	199
380	1,3	1,6	3,2	9,7	6,5	7,7	8,4	16,8	11,9	10,6	10,6	11,6	11,6	10,6	10,6	11,6	310
390	0,4	1,0	2,2	4,8	5,8	5,3	8,9	14,0	16,4	17,1	13,6	10,6	10,6	17,1	17,1	13,6	4 863
391	0,3	1,2	1,7	4,5	6,4	6,9	9,4	12,9	13,6	11,9	17,3	13,9	13,9	17,3	17,3	13,9	869
392	0,8	1,9	3,4	6,2	8,0	7,0	8,8	27,2	9,4	7,8	10,9	8,7	8,7	7,8	7,8	10,9	773
393	2,3	6,7	7,0	11,7	7,3	7,3	10,0	9,6	8,1	12,2	9,9	8,1	8,1	12,2	12,2	9,9	1 154
394	0,6	1,2	5,3	6,5	7,9	6,5	12,9	12,0	16,3	12,6	9,2	9,1	9,1	12,6	12,6	9,2	661
Gemiddeld	0,9	3,2	5,8	8,5	9,0	7,1	8,5	12,3	12,0	13,0	10,8	8,9	8,9	13,0	13,0	10,8	31 430

TELPUNT 4

Gemiddelde voertuigamenstelling per uur op de aangegeven dagsoort

Uur van de dag	donderdag				vrijdag				zaterdag				zondag											
	1		2		3		4		1		2		3		4		1		2		3		4	
7-8	63,8	6,4	8,5	21,3	83,3	0,0	0,0	16,7	83,3	0,0	0,0	16,7	50,0	0,0	0,0	0,0	50,0	50,0	0,0	0,0	0,0	0,0	50,0	
8-9	77,1	8,6	0,0	14,3	62,9	11,4	0,0	25,7	62,9	11,4	0,0	25,7	14,6	0,0	0,5	84,7	14,6	0,0	0,5	84,7	14,6	0,0	84,7	
9-10	64,4	13,3	4,4	17,8	79,7	1,7	5,1	13,6	79,7	1,7	5,1	13,6	60,0	2,1	0,0	37,9	60,0	2,1	0,0	37,9	60,0	2,1	37,9	
10-11	59,3	5,6	7,4	27,8	70,1	4,5	7,5	17,9	70,1	4,5	7,5	17,9	63,7	0,6	0,0	35,7	63,7	0,6	0,0	35,7	63,7	0,6	35,7	
11-12	69,0	5,6	7,0	18,3	40,4	5,1	4,0	50,5	40,4	5,1	4,0	50,5	70,1	1,9	0,0	28,0	70,1	1,9	0,0	28,0	70,1	1,9	28,0	
12-13	52,1	10,4	8,3	29,2	65,3	2,7	6,7	25,3	65,3	2,7	6,7	25,3	81,7	2,8	0,0	15,6	81,7	2,8	0,0	15,6	81,7	2,8	15,6	
13-14	62,3	5,2	2,6	29,9	68,3	1,2	11,0	19,5	68,3	1,2	11,0	19,5	72,2	0,6	0,0	27,2	72,2	0,6	0,0	27,2	72,2	0,6	27,2	
14-15	57,6	3,4	4,2	34,7	67,2	1,6	6,6	24,6	67,2	1,6	6,6	24,6	63,9	0,5	0,0	35,6	63,9	0,5	0,0	35,6	63,9	0,5	35,6	
15-16	54,7	6,0	2,6	36,8	56,7	3,7	7,5	32,1	56,7	3,7	7,5	32,1	63,8	0,5	0,0	35,7	63,8	0,5	0,0	35,7	63,8	0,5	35,7	
16-17	61,7	4,2	3,3	30,8	60,0	1,5	4,4	34,1	60,0	1,5	4,4	34,1	68,5	0,4	0,0	31,2	68,5	0,4	0,0	31,2	68,5	0,4	31,2	
17-18	75,0	2,2	1,1	21,7	79,3	2,3	4,6	13,8	79,3	2,3	4,6	13,8	84,1	1,0	0,0	14,9	84,1	1,0	0,0	14,9	84,1	1,0	14,9	
18-19	80,6	0,0	0,0	19,4	73,4	1,6	4,7	20,3	73,4	1,6	4,7	20,3	82,6	0,0	0,0	17,4	82,6	0,0	0,0	17,4	82,6	0,0	17,4	
7-19	64,0	5,1	3,8	27,1	64,6	2,9	5,8	26,7	64,6	2,9	5,8	26,7	64,5	0,7	0,1	34,7	64,5	0,7	0,1	34,7	64,5	0,7	34,7	

1 = personenauto, open stationcar, microbus, motor, scooter

3 = landbouwtrekker (met of zonder aanhangwagen) overige motorvoertuigen

2 = autobus, bestelauto, vrachtauto, truck + oplegger, gesloten stationcar

4 = (brom)fiets, overig langzaam verkeer

TELPUNT 5

Gemiddelde voertuigsamenstelling per uur op de aangegeven dagsoort

Uur van de dag	donderdag				vrijdag				zaterdag				zondag			
	1	2	3	4	1	2	3	4	1	2	3	4	1	2	3	4
	7-8	44,9	4,1	6,1	44,9	50,0	0,0	37,5	12,5	54,5	0,0	27,3	18,2	54,5	0,0	27,3
8-9	66,7	7,4	0,0	25,9	38,2	5,9	5,9	50,0	42,9	0,0	0,0	57,1	42,9	0,0	0,0	57,1
9-10	37,5	12,5	12,5	37,5	43,5	8,7	21,7	26,1	33,3	0,0	11,1	55,6	33,3	0,0	11,1	55,6
10-11	37,8	5,4	24,3	32,4	36,7	4,1	18,4	40,8	58,1	0,0	6,5	35,5	58,1	0,0	6,5	35,5
11-12	46,7	17,8	6,7	28,9	57,6	3,0	15,2	24,2	60,0	2,5	0,0	37,5	60,0	2,5	0,0	37,5
12-13	44,4	2,8	2,8	50,0	53,1	6,3	0,0	40,6	65,5	0,0	0,0	34,5	65,5	0,0	0,0	34,5
13-14	25,0	2,8	13,9	58,3	48,8	2,4	2,4	46,3	53,5	4,7	0,0	41,9	53,5	4,7	0,0	41,9
14-15	48,1	1,9	11,5	38,5	57,8	0,0	4,4	37,8	53,8	0,0	0,0	46,2	53,8	0,0	0,0	46,2
15-16	51,0	4,1	7,0	42,9	59,3	3,4	15,3	22,0	45,9	0,0	0,0	54,1	45,9	0,0	0,0	54,1
16-17	62,4	0,0	5,9	31,8	51,7	1,7	15,5	31,0	47,9	0,0	0,0	52,1	47,9	0,0	0,0	52,1
17-18	73,5	0,0	0,0	26,5	68,8	0,0	3,1	28,1	57,7	0,0	0,0	42,3	57,7	0,0	0,0	42,3
18-19	65,6	0,0	12,5	21,9	69,2	5,1	5,1	20,5	57,1	0,0	0,0	42,9	57,1	0,0	0,0	42,9
7-19	51,0	4,3	7,9	36,8	53,2	3,3	10,6	32,9	52,7	0,6	1,5	45,2	52,7	0,6	1,5	45,2

1 = personenauto, open stationcar, microbus, motor scooter

2 = autobus, bestelauto, vrachtauto, truck + oplegger, gesloten stationcar

3 = landbouwtrekker (met of zonder aanhangwagen) overige motorvoertuigen

4 = (brom)fiets, overig langzaam verkeer

TELPUNT 14

Gemiddelde voertuigsamenstelling per uur op de aangegeven dagsoort

Uur van de dag	donderdagdagen				zaterdagdagen				zondagdagen			
	1	2	3	4	1	2	3	4	1	2	3	4
	7-8	78,5	7,9	0,0	13,6	72,4	7,9	3,9	15,8	57,1	7,1	0,0
8-9	81,6	10,7	0,8	6,9	72,8	8,0	3,2	16,0	66,2	1,5	0,0	32,3
9-10	79,3	10,5	0,4	9,8	84,0	9,7	0,7	5,6	80,3	2,9	0,0	16,8
10-11	80,9	9,7	1,3	8,1	87,0	3,0	2,0	8,0	81,1	2,1	0,0	16,8
11-12	82,8	8,6	1,5	7,1	80,2	5,3	1,4	13,1	82,1	1,7	0,0	16,2
12-13	72,8	5,6	0,3	21,2	78,1	3,8	0,3	17,8	82,7	1,3	0,0	16,1
13-14	75,6	8,9	0,0	15,5	81,1	1,5	0,2	17,2	86,5	0,7	1,1	11,8
14-15	68,1	9,9	0,7	21,2	82,3	2,0	1,1	14,6	87,4	0,6	0,0	11,9
15-16	81,5	6,8	0,3	11,4	80,4	2,2	0,6	16,9	89,7	0,4	0,0	10,0
16-17	75,6	6,6	0,4	17,5	87,3	2,3	0,6	9,8	92,5	0,3	0,0	7,2
17-18	78,4	9,1	0,6	11,8	86,3	2,7	0,3	10,7	90,7	0,4	0,0	8,9
18-19	85,2	6,8	0,0	8,0	87,9	0,6	0,0	11,4	95,3	0,4	0,0	4,3
7-19	77,9	8,3	0,5	13,3	82,8	3,0	0,9	13,4	87,7	0,9	0,1	11,4

1 = personenauto, open stationcar, microbus, motor scooter

3 = landbouwtrekker (met of zonder aanhangwagen) overige motorvoertuigen

2 = autobus, bestelauto, vrachtauto, truck + oplegger, gesloten stationcar

4 = (brom)fiets, overig langzaam verkeer

Telpunt 21

Gemiddelde voertuigsamenstelling per uur op de aangegeven dagsoort

Uur van de dag	donderdag				vrijdag				zaterdag				zondag			
	1	2	3	4	1	2	3	4	1	2	3	4	1	2	3	4
7-8	66.2	8.3	0.2	25.1	66.5	8.9	2.8	21.8	62.2	7.1	0.8	30.1	62.2	7.1	0.8	30.1
8-9	61.4	10.1	1.0	27.5	61.4	7.7	2.2	28.7	72.0	2.9	0.7	24.5	72.0	2.9	0.7	24.5
9-10	61.2	11.2	0.4	25.4	68.8	3.5	1.1	26.7	71.3	0.8	0.1	27.6	71.3	0.8	0.1	27.6
10-11	60.5	9.2	0.7	29.6	67.8	4.5	0.9	26.8	77.0	1.0	0.1	21.9	77.0	1.0	0.1	21.9
11-12	54.1	14.4	1.1	30.4	68.3	4.5	2.0	25.1	72.4	1.0	0.2	19.3	72.4	1.0	0.2	19.3
12-13	57.9	9.5	0.5	32.0	68.6	4.2	1.3	26.0	78.4	1.7	0.1	19.7	78.4	1.7	0.1	19.7
13-14	58.1	6.5	0.9	34.5	68.7	3.2	0.5	27.7	69.6	1.6	0.0	28.9	69.6	1.6	0.0	28.9
14-15	59.3	9.0	0.7	31.0	68.1	2.5	0.8	26.4	76.2	1.2	0.0	24.5	76.2	1.2	0.0	24.5
15-16	58.5	12.1	0.4	28.9	72.3	2.4	1.8	23.5	71.4	1.4	0.0	27.2	71.4	1.4	0.0	27.2
16-17	65.0	6.5	0.2	28.3	73.1	3.1	3.6	20.2	73.8	1.8	0.0	24.4	73.8	1.8	0.0	24.4
17-18	66.1	4.3	0.9	28.7	66.9	1.6	2.1	29.4	75.3	1.6	0.0	23.1	75.3	1.6	0.0	23.1
18-19	72.3	5.1	0.5	22.1	67.6	2.5	0.8	29.1	70.0	1.3	0.0	28.7	70.0	1.3	0.0	28.7
7-19	62.3	8.5	0.6	28.7	68.5	3.6	1.6	26.4	74.5	1.4	0.1	23.9	74.5	1.4	0.1	23.9

1 = personenauto, open stationcar, microbus, motor scooter

2 = autobus, bestelauto, vrachtauto, truck + oplegger, gesloten stationcar

3 = landbouwtrekker (met of zonder aanhangwagen) overige motorvoertuigen

4 = (brom)fiets, overig langzaam verkeer

TELPUNT 22

Gemiddelde voertuigsamenstelling per uur op de aangegeven dagsoort

Uur van de dag	donderdag				vrijdag				zaterdag				zondag			
	1	2	3	4	1	2	3	4	1	2	3	4	1	2	3	4
	7-8	60,0	9,3	6,7	24,0	63,3	2,0	2,0	32,7	32,8	5,2	5,2	56,9	41,1	0,0	3,6
8-9	38,6	8,2	7,1	45,9	59,2	0,6	10,8	29,2	50,2	0,9	0,0	48,9	57,6	0,3	0,0	42,1
9-10	67,0	4,5	0,6	28,4	63,1	4,5	3,2	29,3	62,0	0,5	0,5	36,4	71,7	0,0	0,0	28,3
10-11	49,0	7,3	0,3	37,5	49,5	3,7	3,7	41,1	54,6	0,6	0,0	44,8	59,5	0,0	0,0	40,5
11-12	49,5	9,3	1,9	30,3	59,1	4,5	3,2	33,1	55,4	0,0	0,0	44,6	59,5	0,0	0,0	40,5
12-13	52,2	5,2	4,3	38,3	70,9	2,5	1,0	24,7	59,5	0,7	0,7	39,2	57,1	1,0	0,0	41,9
13-14	49,3	2,7	2,0	45,9	46,3	1,5	1,0	51,2	61,3	0,6	0,0	38,7	51,7	0,6	0,6	47,1
14-15	52,9	15,4	1,2	29,8	64,7	2,4	0,6	32,4	60,9	1,5	0,6	36,8	60,1	2,0	2,4	35,6
15-16	57,1	3,8	1,9	37,1	70,5	0,5	0,5	26,4	60,9	1,5	0,6	36,8	60,1	2,0	2,4	35,6
16-17	62,7	3,7	2,5	31,1	59,5	0,0	2,7	37,8	60,9	1,5	0,6	36,8	60,1	2,0	2,4	35,6
17-18	58,0	2,3	3,4	36,4	61,3	0,6	0,0	38,7	60,9	1,5	0,6	36,8	60,1	2,0	2,4	35,6
18-19	47,0	1,5	5,3	46,2	60,9	1,5	0,6	36,8	60,9	1,5	0,6	36,8	60,1	2,0	2,4	35,6
7-19	53,9	5,5	3,4	37,1	60,1	2,0	2,4	35,6	60,1	2,0	2,4	35,6	60,1	2,0	2,4	35,6

1 = personenauto, open stationcar, microbus, motor scooter
 2 = autobus, bestelauto, vrachtauto, truck + oplegger, gesloten stationcar
 3 = landbouwtrekker (met of zonder aanhangwagen) overige motorvoertuigen
 4 = (brom)fiets, overig langzaam verkeer

TELPUNT 23

Gemiddelde voertuigsamenstelling per uur op de aangegeven dagsoort

Uur van de dag	donderdagen				zaterdag				zondagen			
	1	2	3	4	1	2	3	4	1	2	3	4
7-8	65,1	9,4	1,7	22,7	55,1	5,1	7,1	32,7	70,8	0,0	0,3	22,9
8-9	62,2	10,9	2,5	17,4	64,9	5,7	8,5	17,0	49,1	0,0	5,2	45,7
9-10	62,4	11,8	3,8	21,2	75,7	3,6	4,4	18,3	64,3	1,0	9,5	34,1
10-11	64,2	9,1	5,0	20,7	68,3	3,3	4,4	19,0	77,5	0,7	1,2	20,5
11-12	67,0	11,6	2,4	19,0	73,3	7,2	1,3	16,1	82,2	0,5	0,0	17,3
12-13	61,7	8,7	2,1	27,5	74,6	3,8	0,5	21,1	78,8	1,0	0,0	20,2
13-14	58,3	7,8	4,2	29,6	69,8	2,9	1,8	25,5	67,5	0,3	0,0	32,2
14-15	62,8	9,5	1,1	26,7	72,2	3,6	0,0	24,2	73,6	0,3	0,0	26,1
15-16	64,0	9,8	1,1	25,1	69,2	2,3	1,0	27,4	58,9	0,3	0,0	40,8
16-17	68,0	8,8	1,9	21,2	78,0	1,2	0,8	20,0	69,9	0,6	0,3	29,2
17-18	71,6	6,5	1,7	20,2	79,5	1,1	1,1	18,3	67,4	0,3	0,3	32,1
18-19	73,2	4,4	1,2	21,2	82,6	0,4	0,1	16,6	65,1	0,4	0,7	33,3
7-19	66,2	8,7	2,3	22,8	73,4	3,4	1,8	21,4	71,1	0,6	0,5	27,6

1 = personenauto, open stationcar, microbus, motor scooter

2 = autobus, bestelauto, vrachtauto, truck + oplegger, gesloten stationcar

3 = landbouwtrekker (met of zonder aanhangwagen) overige motorvoertuigen

4 = (brom)fiets, overig langzaam verkeer

TELPUNT 24

Gemiddelde voertuigsamenstelling per uur op de aangegeven dagsoort

Uur van de dag	donderdagdagen				zaterdagdagen				zondagdagen			
	1	2	3	4	1	2	3	4	1	2	3	4
	7-8	22,2	14,2	16,7	50,0	41,2	0,0	11,6	47,1	55,6	0,0	22,2
8-9	33,3	24,2	16,2	24,2	65,9	2,4	12,2	19,5	26,7	0,0	20,0	53,3
9-10	40,0	30,0	7,5	22,5	77,3	0,0	0,0	22,7	50,0	3,1	6,3	40,6
10-11	42,2	8,0	13,3	35,6	34,8	8,7	13,0	43,5	37,0	1,2	5,6	55,6
11-12	56,4	12,7	7,3	23,6	38,8	2,0	22,4	26,7	56,0	2,0	0,0	42,0
12-13	45,1	15,7	7,8	31,4	45,0	5,0	15,0	35,0	56,3	0,0	0,0	43,0
13-14	56,1	4,0	14,6	24,0	57,5	2,5	7,5	22,5	38,5	0,0	0,0	61,5
14-15	27,2	7,4	4,0	60,5	43,1	0,0	13,8	43,1	43,1	0,0	0,0	56,9
15-16	35,1	15,0	12,3	30,8	51,4	1,4	7,1	40,0	33,3	0,0	3,5	63,2
16-17	38,3	19,1	4,3	38,3	31,4	0,0	7,6	60,8	53,6	0,0	3,6	42,9
17-18	32,1	3,0	3,6	55,4	35,6	2,2	6,9	53,3	31,0	0,0	2,6	65,8
18-19	36,0	2,0	0,0	50,0	55,6	0,0	11,1	33,3	53,5	0,0	1,4	45,1
7-19	39,0	12,4	4,6	39,8	47,9	2,0	10,8	39,3	43,4	0,6	3,0	53,0

1 = personenauto, open stationcar, microbus, motor scooter
 2 = autobus, bestelauto, vrachtauto, truck + oplegger, gesloten stationcar
 3 = landbouwtrekker (met of zonder aanhangwagen) overige motorvoertuigen
 4 = (brom)fiets, overig langzaam verkeer

TELPUNT 25

Gemiddelde voertuigamenstelling per uur op de aangegeven dagsoort

Uur van de dag	donderdagen				zaterdag				zondagen			
	1	2	3	4	1	2	3	4	1	2	3	4
7-8	68.0	14.4	0.5	17.1	73.7	14.5	0.0	11.8	78.0	4.0	0.0	18.0
8-9	64.6	20.6	1.8	13.0	73.6	10.7	6.6	9.1	80.0	6.3	1.0	11.9
9-10	60.1	14.1	1.0	16.8	75.7	8.5	0.5	15.3	79.5	2.0	0.0	18.4
10-11	65.1	14.8	2.4	17.7	75.2	6.1	2.3	16.4	81.0	1.4	0.5	17.1
11-12	65.1	16.0	0.4	16.5	79.1	7.1	0.9	12.8	78.6	1.5	0.0	19.9
12-13	72.7	12.1	1.0	14.1	75.6	9.1	1.4	14.9	84.9	1.7	0.0	13.4
13-14	60.5	11.2	1.9	18.5	73.3	5.5	1.7	19.5	77.5	2.5	0.0	20.1
14-15	72.2	14.8	1.0	12.0	71.3	4.0	1.1	23.6	68.9	1.8	0.0	29.3
15-16	73.0	12.8	0.9	13.3	77.3	4.0	1.5	17.2	78.5	2.7	0.0	18.8
16-17	74.8	8.5	0.7	16.0	85.2	4.1	0.0	10.7	75.9	3.8	0.0	20.3
17-18	80.4	6.9	0.3	12.4	77.6	4.2	0.0	18.3	77.0	3.9	0.0	19.1
18-19	75.0	7.4	0.4	17.2	85.2	3.3	0.8	19.7	71.5	2.7	0.0	25.8
7-19	71.2	12.3	1.0	15.5	77.0	5.8	1.3	16.0	78.1	2.4	0.2	19.4

1 = personenauto, open stationcar, microbus, motor scooter
 2 = autobus, bestelauto, vrachtauto, truck + oplegger, gesloten stationcar
 3 = landbouwtrekker (met of zonder aanhangwagen) overige motorvoertuigen
 4 = (brom)fiets, overig langzaam verkeer

TELPUNT 26

Gemiddelde voertuigamenstelling per uur op de aangegeven dagsoort

Uur van de dag	donderdag				vrijdag				zaterdag				zondag			
	1	2	3	4	1	2	3	4	1	2	3	4	1	2	3	4
7-8	53,1	3,8	0,0	43,1	58,3	0,0	0,0	41,7	40,0	0,0	0,0	60,0	44,7	1,2	0,0	54,1
8-9	45,7	6,2	1,2	46,9	57,3	0,0	3,4	39,3	60,9	1,7	0,4	37,0	67,0	0,6	0,3	32,1
9-10	50,0	3,4	1,1	45,5	53,3	0,7	1,3	44,7	70,4	1,4	0,4	27,8	68,5	1,9	0,0	29,6
10-11	51,7	3,4	3,4	41,4	62,8	2,3	2,3	25,6	61,3	0,0	0,0	30,7	62,5	0,0	0,0	37,5
11-12	43,7	3,4	2,3	50,6	54,3	3,7	2,5	39,5	56,4	0,0	0,0	43,6	60,7	0,7	0,7	38,0
12-13	42,5	1,9	5,7	50,0	57,4	1,4	1,4	39,7	63,3	0,6	0,0	36,2	63,3	1,8	0,6	34,3
13-14	50,8	2,4	0,8	46,0	61,2	3,0	3,0	32,7	63,3	1,8	0,6	34,3	63,3	1,8	0,6	34,3
14-15	45,6	5,0	0,9	52,5	48,1	3,2	1,2	46,8	63,3	1,8	0,6	34,3	63,3	1,8	0,6	34,3
15-16	54,5	9,1	2,5	33,9	60,8	2,0	2,2	34,3	63,3	1,8	0,6	34,3	63,3	1,8	0,6	34,3
16-17	57,7	1,9	0,5	39,9	56,4	2,4	3,6	37,6	63,3	1,8	0,6	34,3	63,3	1,8	0,6	34,3
17-18	52,0	5,1	2,0	40,8	59,3	0,0	1,7	39,0	63,3	1,8	0,6	34,3	63,3	1,8	0,6	34,3
18-19	65,2	5,0	1,7	28,6	57,3	3,0	0,0	39,6	63,3	1,8	0,6	34,3	63,3	1,8	0,6	34,3
7-19	51,7	4,1	2,1	42,1	57,7	2,0	2,1	38,1	63,3	1,8	0,6	34,3	63,3	1,8	0,6	34,3

1 = personenauto, open stationcar, microbus, motor scooter

3 = landbouwtrekker (met of zonder aanhangwagen) overige motorvoertuigen

2 = autobus, bestelauto, vrachtauto, truck + oplegger, gesloten stationcar

4 = (brom)fiets, overig langzaam verkeer

TELPUNT 27

Gemiddelde voertuigamenstelling per uur op de aangegeven dagsoort

Uur van de dag	donderdag				vrijdag				zaterdag				zondag			
	1	2	3	4	1	2	3	4	1	2	3	4	1	2	3	4
	7-8	66.2	7.8	0.2	25.7	64.5	9.0	1.3	25.2	73.3	5.2	1.0	19.8	75.8	4.1	0.8
8-9	61.2	11.5	0.5	26.8	63.0	10.0	0.6	26.4	84.8	1.6	0.0	13.5	84.8	1.6	0.0	13.5
9-10	63.7	10.6	2.0	23.7	67.3	6.8	1.0	24.4	60.4	1.4	0.3	17.9	60.4	1.4	0.3	17.9
10-11	61.9	11.9	1.8	24.1	69.0	5.6	1.5	23.0	81.5	1.8	0.2	16.5	81.5	1.8	0.2	16.5
11-12	55.2	11.2	1.8	30.5	72.1	5.4	0.6	21.9	79.3	2.2	0.0	16.5	79.3	2.2	0.0	16.5
12-13	59.5	11.5	0.2	28.8	69.2	4.2	0.2	26.4	74.4	1.6	0.0	24.0	74.4	1.6	0.0	24.0
13-14	61.0	7.3	0.7	30.9	70.6	4.8	0.0	24.6	74.0	2.1	0.0	23.9	74.0	2.1	0.0	23.9
14-15	59.6	9.7	0.7	30.0	71.0	2.8	0.1	26.1	70.9	1.9	0.2	27.0	70.9	1.9	0.2	27.0
15-16	62.4	11.1	0.7	25.8	73.3	3.4	0.0	23.4	76.6	2.3	0.2	20.9	76.6	2.3	0.2	20.9
16-17	65.8	8.2	0.5	25.6	72.9	2.9	0.5	23.6	78.8	1.8	0.0	19.3	78.8	1.8	0.0	19.3
17-18	68.3	5.0	0.7	26.0	73.4	2.5	0.0	24.1	75.5	1.1	0.0	23.5	75.5	1.1	0.0	23.5
18-19	70.9	5.9	0.6	22.6	75.0	3.1	0.0	21.9	76.1	1.9	0.2	19.6	76.1	1.9	0.2	19.6
7-19	61.5	9.1	0.8	26.7	70.9	4.5	0.4	24.2								

1 = personenauto, open stationcar, microbus, motor scooter
 2 = autobus, bestelauto, vrachtauto, truck + oplegger, gesloten stationcar
 3 = landbouwtrekker (met of zonder aanhangwagen) overige motorvoertuigen
 4 = (brom)fiets, overig langzaam verkeer

TELPUNT 28

Gemiddelde voertuigsamenstelling per uur op de aangegeven dagsoort

Uur van de dag	donderdag				vrijdag				zaterdag				zondag			
	1		2		3		4		1		2		3		4	
	1	2	1	2	1	2	3	4	1	2	1	2	3	4		
7-8	60,9	9,8	1,5	27,8	48,4	4,8	9,7	37,1	55,6	2,2	0,0	42,2				
8-9	48,8	9,9	4,1	37,2	47,1	6,4	8,6	37,9	54,6	4,1	6,2	35,1				
9-10	40,5	6,1	2,3	51,1	59,7	5,0	3,3	32,0	39,8	0,7	0,2	50,2				
10-11	43,9	3,2	7,0	45,9	64,9	5,4	4,5	25,2	59,4	0,7	1,1	38,8				
11-12	51,9	9,9	2,2	35,9	63,2	1,3	7,3	28,2	66,9	0,7	0,2	32,1				
12-13	49,1	11,1	2,3	37,4	65,2	5,9	4,5	24,6	63,7	0,0	0,4	35,9				
13-14	53,8	3,1	2,6	40,5	51,7	2,2	1,5	44,6	55,1	0,4	0,0	44,5				
14-15	52,2	10,0	3,3	34,4	48,2	2,2	4,8	44,9	62,6	0,0	0,0	37,4				
15-16	53,9	11,0	3,1	31,9	59,1	1,9	7,3	31,7	43,3	0,0	0,5	50,2				
16-17	58,7	4,7	1,8	34,8	52,3	1,4	11,5	34,8	48,0	0,6	0,0	51,4				
17-18	60,3	4,1	3,1	32,5	47,7	1,8	7,2	43,4	69,9	0,4	0,0	29,7				
18-19	60,5	3,6	1,3	34,5	56,2	2,9	1,9	36,9	54,5	0,8	0,0	44,7				
7-19	54,0	6,6	2,8	36,4	55,6	3,1	5,8	35,5	66,2	0,6	0,5	42,7				

1 = personenauto, open stationcar, microbus, motor scooter

2 = autobus, bestelauto, vrachtauto, truck + oplegger, gesloten stationcar

3 = landbouwtrekker (met of zonder aanhangwagen) overige motorvoertuigen

4 = (brom)fiets, overig langzaam verkeer

TELPUNT 310

Gemiddelde voertuigsamenstelling per uur op de aangegeven dagsoort

Uur van de dag	donderdag				vrijdag				zaterdag				zondag			
	1		2		3		4		1		2		3		4	
	1	2	1	2	1	2	3	4	1	2	1	2	3	4		
7-8	66,5	11,5	0,6	21,4	62,1	11,7	0,7	25,5	55,1	3,4	0,0	0,0	41,6			
8-9	71,8	15,0	1,6	11,5	72,6	8,9	1,3	17,2	68,4	2,7	0,0	0,0	29,9			
9-10	68,3	12,2	1,8	17,7	74,2	7,1	2,2	16,6	67,0	2,7	0,5	0,5	29,9			
10-11	69,6	8,4	0,9	21,1	73,3	4,6	1,4	20,7	78,8	1,4	0,0	0,0	19,7			
11-12	63,3	10,7	2,3	23,8	72,9	6,0	2,3	18,7	79,2	1,7	0,3	0,3	19,8			
12-13	67,4	8,2	2,8	21,6	71,0	2,7	1,8	24,6	81,8	1,3	0,1	0,1	16,7			
13-14	66,8	11,2	1,4	20,6	80,2	2,3	0,8	16,7	81,6	1,2	0,0	0,0	17,2			
14-15	66,1	11,8	1,2	21,0	78,9	3,6	1,2	16,2	81,2	1,6	0,0	0,0	17,2			
15-16	75,3	10,5	1,2	13,1	78,1	3,6	1,7	16,6	85,1	1,1	0,1	0,1	13,7			
16-17	78,5	8,8	0,9	11,9	79,6	3,8	1,0	15,5	84,2	0,7	0,1	0,1	15,0			
17-18	77,6	7,0	0,7	14,7	80,0	2,4	2,0	15,6	87,2	1,2	0,0	0,0	11,6			
18-19	78,1	7,5	0,4	14,1	80,2	1,8	0,0	17,9	83,3	1,6	0,0	0,0	15,1			
7-19	71,6	9,8	1,2	17,3	76,7	4,0	1,4	17,9	81,8	1,4	0,1	0,1	16,8			

1 = personenauto, open stationcar, microbus, motor scooter

2 = autobus, bestelauto, vrachtauto, truck + oplegger, gesloten stationcar

3 = landbouwtrekker (met of zonder aanhangwagen) overige motorvoertuigen

4 = (brom)fiets, overig langzaam verkeer

TELPUNT 320

Gemiddelde voertuigamenstelling per uur op de aangegeven dagsoort

Uur van de dag	donderdag				vrijdag				zaterdag				zondag			
	1	2	3	4	1	2	3	4	1	2	3	4	1	2	3	4
	7-8	55,0	0,0	5,0	40,0	40,9	4,5	9,1	45,5	27,3	0,0	0,0	72,7	27,3	0,0	0,0
8-9	50,0	8,3	8,3	33,3	54,5	0,0	18,2	27,3	38,1	0,0	0,0	52,4	38,1	0,0	0,0	52,4
9-10	24,0	4,0	28,0	44,0	41,7	16,7	25,0	16,7	35,3	0,0	0,0	58,8	35,3	0,0	0,0	58,8
10-11	31,6	0,0	10,5	57,9	35,7	0,0	7,1	57,1	40,4	0,0	0,0	59,6	40,4	0,0	0,0	59,6
11-12	60,9	8,7	8,7	21,7	50,0	3,8	19,2	26,9	36,0	0,0	0,0	60,0	36,0	0,0	0,0	60,0
12-13	34,8	4,3	17,4	43,5	25,0	0,0	30,0	45,0	52,8	0,0	0,0	41,7	52,8	0,0	0,0	41,7
13-14	36,0	0,0	0,0	64,0	12,5	0,0	25,0	62,5	60,9	8,7	3,3	27,2	60,9	8,7	3,3	27,2
14-15	15,6	2,2	11,1	71,1	30,0	2,0	22,0	46,0	53,8	3,1	1,5	41,5	53,8	3,1	1,5	41,5
15-16	40,9	6,8	0,0	52,3	43,2	2,7	8,1	45,9	57,1	0,0	0,0	42,9	57,1	0,0	0,0	42,9
16-17	31,3	2,1	2,1	64,6	68,2	4,5	9,1	18,2	56,1	1,8	0,0	42,1	56,1	1,8	0,0	42,1
17-18	43,2	2,7	5,4	48,6	41,7	0,0	0,0	58,3	68,9	0,0	0,0	31,1	68,9	0,0	0,0	31,1
18-19	53,1	0,0	0,0	46,9	58,3	0,0	0,0	41,7	44,0	0,0	0,0	56,0	44,0	0,0	0,0	56,0
7-19	38,1	3,3	7,1	51,5	38,9	2,2	14,6	44,3	51,8	2,2	2,0	44,1	51,8	2,2	2,0	44,1

1 = personenauto, open stationcar, microbus, motor scooter

2 = autobus, bestelauto, vrachtauto, truck + oplegger, gesloten stationcar

3 = landbouwtrekker (met of zonder aanhangwagen) overige motorvoertuigen

4 = (brom)fiets, overig langzaam verkeer

TELPUNT 330

Gemiddelde voertuigsamenstelling per uur op de aangegeven dagsoort

Uur van de dag	donderdag				vrijdag				zaterdag				zondag			
	1	2	3	4	1	2	3	4	1	2	3	4	1	2	3	4
	7-8	45,5	0,0	0,0	54,5	55,6	22,2	0,0	22,2	31,3	0,0	25,0	43,8	50,0	0,0	0,0
8-9	21,4	21,4	20,6	20,6	31,3	0,0	25,0	43,8	0,0	0,0	17,6	82,4	6,3	0,0	18,8	75,0
9-10	21,1	5,3	10,5	63,2	0,0	0,0	17,6	82,4	35,3	11,8	0,0	52,9	35,3	11,8	0,0	52,9
10-11	33,3	33,3	4,8	29,6	31,7	0,0	12,2	56,1	13,6	0,0	0,0	86,4	13,6	0,0	0,0	86,4
11-12	6,9	10,3	3,4	79,3	19,5	0,0	9,8	70,7	55,6	0,0	0,0	44,4	55,6	0,0	5,6	38,9
12-13	20,6	0,0	14,3	57,1	20,7	0,0	17,2	62,1	47,6	0,0	0,0	52,4	47,6	0,0	0,0	52,4
13-14	25,0	5,0	5,0	65,0	27,3	9,1	13,6	50,0	29,0	0,0	0,0	71,0	29,0	0,0	0,0	71,0
14-15	26,1	0,0	13,0	60,9	33,3	0,0	15,2	51,5	26,7	0,0	0,0	73,3	26,7	0,0	0,0	73,3
15-16	31,3	3,1	9,4	56,3	35,7	0,0	21,4	42,9	41,4	0,0	0,0	58,6	41,4	0,0	0,0	58,6
16-17	25,9	7,4	14,0	51,9	48,0	0,0	6,0	46,0	27,8	0,0	0,0	72,2	27,8	0,0	0,0	72,2
17-18	51,6	3,2	3,2	41,9	38,2	0,0	11,8	50,0	51,6	0,0	0,0	48,4	51,6	0,0	0,0	48,4
18-19	54,5	4,5	0,0	40,9	47,8	0,0	13,0	39,1	45,9	0,0	0,0	54,1	45,9	0,0	0,0	54,1
7-19	30,7	7,4	8,5	53,3	32,8	1,1	13,4	52,7	35,5	0,7	1,4	62,4	35,5	0,7	1,4	62,4

1 = personenauto, open stationcar, microbus, motor scooter
 2 = autobus, bestelauto, vrachtauto, truck + oplegger, gesloten stationcar
 3 = landbouwtrekker (met of zonder aanhangwagen) overige motorvoertuigen
 4 = (brom)fiets, overig langzaam verkeer

TELPUNT 340

Gemiddelde voertuigamenstelling per uur op de aangegeven dagsoort

Uur van de dag	donderdagdagen				zaterdagdagen				zondagden			
	1	2	3	4	1	2	3	4	1	2	3	4
	7-8	61,7	14,8	1,3	22,1	67,3	11,5	0,0	21,2	64,4	0,0	4,4
8-9	55,0	16,8	5,3	22,9	51,9	15,2	3,8	29,1	57,3	0,0	5,3	37,3
9-10	64,0	9,6	5,3	21,1	63,8	9,4	1,6	25,2	58,7	3,8	1,9	35,6
10-11	56,1	19,7	6,4	17,8	66,7	12,4	2,6	18,3	65,5	1,0	1,5	32,0
11-12	60,6	22,6	2,9	13,9	52,6	11,0	4,5	31,8	75,4	5,0	1,1	18,4
12-13	63,4	13,7	2,3	20,6	59,8	8,5	6,8	24,8	72,4	3,2	0,5	23,8
13-14	57,3	12,3	4,1	26,3	60,0	2,2	3,8	34,1	46,1	1,3	0,0	52,6
14-15	81,7	5,7	1,1	11,4	60,6	4,4	2,8	32,2	71,6	0,7	0,0	27,7
15-16	60,2	12,9	5,4	21,5	68,7	3,8	2,2	25,3	69,4	0,0	0,0	30,6
16-17	61,9	7,5	2,4	28,2	69,4	1,0	2,6	29,9	63,2	0,3	0,0	36,5
17-18	63,0	11,8	1,4	23,7	70,5	1,4	2,1	26,0	65,3	1,1	0,0	33,6
18-19	65,8	9,2	0,0	25,0	78,2	0,8	0,8	20,3	76,6	1,0	0,5	22,0
7-19	64,4	12,0	2,9	20,7	64,4	5,9	2,9	26,8	64,8	1,4	0,6	33,2

1 = personenauto, open stationcar, microbus, motor scooter

3 = landbouwtrekker (met of zonder aanhangwagen) overige motorvoertuigen

2 = autobus, bestelauto, vrachtauto, truck + oplegger, gesloten stationcar

4 = (brom)fiets, overig langzaam verkeer

TELPUNT 350

Gemiddelde voertuigamenstelling per uur op de aangegeven dagsoort

Uur van de dag	donderdag				vrijdag				zaterdag				zondag			
	1	2	3	4	1	2	3	4	1	2	3	4	1	2	3	4
	7-8	52.2	0.0	0.0	47.8	50.0	0.0	20.0	30.0	100.0	0.0	0.0	0.0	100.0	0.0	0.0
8-9	33.3	5.6	5.6	55.6	20.8	0.0	0.0	79.2	45.8	4.2	8.3	41.7	33.3	0.0	0.0	66.7
9-10	36.0	0.0	12.0	52.0	55.6	7.4	11.1	25.9	45.8	4.2	8.3	41.7	33.3	0.0	0.0	66.7
10-11	42.9	0.0	4.8	52.4	55.6	7.4	11.1	25.9	45.8	4.2	8.3	41.7	33.3	0.0	0.0	66.7
11-12	18.8	3.1	0.0	78.1	53.8	2.6	7.7	35.9	45.8	4.2	8.3	41.7	33.3	0.0	0.0	66.7
12-13	48.0	0.0	0.0	52.0	35.5	0.0	12.9	51.6	45.8	4.2	8.3	41.7	33.3	0.0	0.0	66.7
13-14	41.4	10.3	6.2	41.4	38.5	0.0	20.5	41.0	45.8	4.2	8.3	41.7	33.3	0.0	0.0	66.7
14-15	67.6	2.9	8.8	20.6	44.2	0.0	19.2	36.5	45.8	4.2	8.3	41.7	33.3	0.0	0.0	66.7
15-16	60.0	12.0	0.0	28.0	45.9	8.1	13.5	32.4	45.8	4.2	8.3	41.7	33.3	0.0	0.0	66.7
16-17	37.7	3.8	5.7	52.8	50.0	0.0	9.4	40.6	45.8	4.2	8.3	41.7	33.3	0.0	0.0	66.7
17-18	53.8	7.7	2.6	35.9	57.9	5.3	15.8	21.1	45.8	4.2	8.3	41.7	33.3	0.0	0.0	66.7
18-19	35.3	0.0	6.8	55.9	63.0	3.7	3.7	29.6	45.8	4.2	8.3	41.7	33.3	0.0	0.0	66.7
7-19	43.9	3.9	4.7	47.5	46.4	2.4	12.4	38.8	45.8	4.2	8.3	41.7	33.3	0.0	0.0	66.7

1 = personenauto, open stationcar, microbus, motor scooter
 2 = autobus, bestelauto, vrachtauto, truck + oplegger, gesloten stationcar
 3 = landbouwtrekker (met of zonder aanhangwagen) overige motorvoertuigen
 4 = (brom)fiets, overig langzaam verkeer

TELPUNT 360

Gemiddelde voertuigsamenstelling per uur op de aangegeven dagsoort

Uur van de dag	donderdag				vrijdag				zaterdag				zondag							
	1		2		1		2		1		2		1		2		3		4	
	1	2	3	4	1	2	3	4	1	2	3	4	1	2	3	4	1	2	3	4
7-8	31,3	3,1	6,3	59,4	40,0	0,0	28,0	32,0	40,0	0,0	0,0	0,0	40,0	0,0	0,0	0,0	40,0	0,0	0,0	52,0
8-9	34,3	8,6	25,7	31,4	47,1	2,9	5,9	44,1	45,7	0,0	0,0	0,0	45,7	0,0	0,0	0,0	45,7	0,0	0,0	42,9
9-10	28,1	8,8	15,8	47,4	45,2	4,8	7,1	42,9	51,3	0,0	0,0	0,0	51,3	0,0	0,0	0,0	51,3	0,0	0,0	48,7
10-11	25,9	1,9	7,4	64,8	46,7	0,0	8,3	45,0	45,5	0,0	0,0	0,0	45,5	0,0	0,0	0,0	45,5	0,0	0,0	50,0
11-12	24,2	1,5	3,0	71,2	53,8	1,5	4,6	40,0	48,0	0,0	0,0	0,0	48,0	0,0	0,0	0,0	48,0	0,0	0,0	46,0
12-13	35,3	1,5	5,9	57,4	45,2	1,4	5,5	47,9	46,8	0,0	0,0	0,0	46,8	0,0	0,0	0,0	46,8	0,0	0,0	50,6
13-14	33,3	6,3	6,2	54,2	42,9	1,2	6,0	50,0	41,9	0,0	0,0	0,0	41,9	0,0	0,0	0,0	41,9	0,0	0,0	58,1
14-15	34,7	2,7	5,3	57,3	33,9	1,8	8,9	55,4	49,3	0,0	0,0	0,0	49,3	0,0	0,0	0,0	49,3	0,0	0,0	50,7
15-16	46,7	8,3	3,3	41,7	52,7	7,3	1,8	38,2	19,8	0,0	0,0	0,0	19,8	0,0	0,0	0,0	19,8	0,0	0,0	80,2
16-17	39,8	2,4	4,8	53,0	41,9	4,7	2,3	51,2	43,2	1,1	1,1	1,1	43,2	1,1	1,1	1,1	43,2	1,1	1,1	54,7
17-18	35,3	1,5	7,4	55,9	41,5	1,5	7,7	49,2	44,7	0,0	0,0	0,0	44,7	0,0	0,0	0,0	44,7	0,0	0,0	55,3
18-19	37,9	1,7	3,4	56,9	42,6	1,5	2,9	52,9	55,3	0,0	0,0	0,0	55,3	0,0	0,0	0,0	55,3	0,0	0,0	43,4
7-19	34,2	3,7	7,1	55,0	44,5	2,4	6,2	47,0	42,9	0,4	0,4	0,4	42,9	0,4	0,4	0,4	42,9	0,4	0,4	55,0

1 = personenauto, open stationcar, microbus, motor scooter
 2 = autobus, bestelauto, vrachtauto, truck + oplegger, gesloten stationcar
 3 = landbouwtrekker (met of zonder aanhangwagen) overige motorvoertuigen
 4 = (brom)fiets, overig langzaam verkeer

TELPUNT 370

Gemiddelde voertuigsamenstelling per uur op de aangegeven dagsort

Uur van de dag	donderdag				vrijdag				zaterdag				zondag			
	1	2	3	4	1	2	3	4	1	2	3	4	1	2	3	4
	7-8	40,0	4,0	4,0	52,0	72,0	4,0	4,0	20,0	50,0	0,0	7,1	42,2	37,9	0,0	13,8
8-9	40,0	16,0	20,0	24,0	17,9	2,6	12,8	66,7	38,1	0,0	14,3	47,6	20,3	0,0	1,7	78,0
9-10	34,0	6,4	14,9	44,7	37,7	0,0	9,4	52,8	31,1	0,0	1,6	67,2	40,4	0,0	4,3	55,3
10-11	43,1	4,6	3,1	49,2	41,8	1,3	3,8	53,2	40,0	0,0	0,0	60,0	40,0	0,0	0,0	60,0
11-12	32,1	7,1	5,4	55,4	39,1	0,0	4,6	56,3	46,3	0,0	0,0	53,7	51,5	0,0	3,0	45,5
12-13	25,4	1,6	4,8	68,3	39,5	1,3	3,9	55,3	48,6	0,0	0,0	51,4	38,1	0,0	1,2	60,7
13-14	46,0	2,0	2,0	50,0	26,5	5,9	5,9	61,8	40,0	0,0	0,0	60,0	39,2	0,0	2,8	58,1
14-15	49,0	3,9	5,9	41,2	36,7	2,5	6,3	54,4	40,0	0,0	0,0	60,0	39,2	0,0	2,8	58,1
15-16	52,2	4,3	4,3	39,1	40,4	7,0	5,3	47,4	46,3	0,0	0,0	53,7	38,1	0,0	1,2	60,7
16-17	53,8	5,8	1,9	38,5	44,4	7,9	6,3	41,3	51,5	0,0	3,0	45,5	39,2	0,0	2,8	58,1
17-18	52,5	5,0	0,0	42,5	35,6	2,7	2,7	58,9	48,6	0,0	0,0	51,4	38,1	0,0	1,2	60,7
18-19	53,3	10,0	0,0	36,7	52,6	1,8	0,0	45,6	46,3	0,0	0,0	53,7	38,1	0,0	1,2	60,7
7-19	42,7	5,3	5,1	46,9	39,2	2,9	5,2	52,8	39,2	0,0	2,8	58,1	39,2	0,0	2,8	58,1

1 = personenauto, open stationcar, microbus, motor scooter
 2 = autobus, bestelauto, vrachtauto, truck + oplegger, gesloten stationcar
 3 = landbouwtrekker (met of zonder aanhangwagen) overige motorvoertuigen
 4 = (brom)fiets, overig langzaam verkeer

TELPUNT 380

Gemiddelde voertuigsamenstelling per uur op de aangegeven dagsoort

Uur van de dag	donderdag				vrijdag				zaterdag				zondag																																											
	1		2		3		4		1		2		3		4		1		2		3		4																																	
7-8	45,6	8,8	2,9	42,6	26,2	16,7	4,8	52,4	33,9	1,6	11,3	53,2	62,3	2,6	7,8	27,3	64,4	5,0	1,0	29,7	43,8	5,4	0,0	50,9	46,3	8,5	1,2	43,9	52,6	1,3	9,0	37,2	65,4	2,3	3,1	29,2	73,8	4,7	2,8	18,7	59,5	3,6	8,1	28,8	48,7	3,4	5,9	42,0	63,6	2,3	2,3	31,8	55,6	4,2	4,4	35,7
8-9	44,2	4,7	11,6	39,5	33,9	1,6	11,3	53,2	62,3	2,6	7,8	27,3	64,4	5,0	1,0	29,7	43,8	5,4	0,0	50,9	46,3	8,5	1,2	43,9	52,6	1,3	9,0	37,2	65,4	2,3	3,1	29,2	73,8	4,7	2,8	18,7	59,5	3,6	8,1	28,8	48,7	3,4	5,9	42,0	63,6	2,3	2,3	31,8	55,6	4,2	4,4	35,7				
9-10	54,4	13,2	4,4	27,9	62,3	2,6	7,8	27,3	64,4	5,0	1,0	29,7	43,8	5,4	0,0	50,9	46,3	8,5	1,2	43,9	52,6	1,3	9,0	37,2	65,4	2,3	3,1	29,2	73,8	4,7	2,8	18,7	59,5	3,6	8,1	28,8	48,7	3,4	5,9	42,0	63,6	2,3	2,3	31,8	55,6	4,2	4,4	35,7								
10-11	52,3	7,7	4,6	35,4	62,3	2,6	7,8	27,3	64,4	5,0	1,0	29,7	43,8	5,4	0,0	50,9	46,3	8,5	1,2	43,9	52,6	1,3	9,0	37,2	65,4	2,3	3,1	29,2	73,8	4,7	2,8	18,7	59,5	3,6	8,1	28,8	48,7	3,4	5,9	42,0	63,6	2,3	2,3	31,8	55,6	4,2	4,4	35,7								
11-12	43,5	14,5	8,7	33,3	62,3	2,6	7,8	27,3	64,4	5,0	1,0	29,7	43,8	5,4	0,0	50,9	46,3	8,5	1,2	43,9	52,6	1,3	9,0	37,2	65,4	2,3	3,1	29,2	73,8	4,7	2,8	18,7	59,5	3,6	8,1	28,8	48,7	3,4	5,9	42,0	63,6	2,3	2,3	31,8	55,6	4,2	4,4	35,7								
12-13	43,7	5,7	1,1	49,4	62,3	2,6	7,8	27,3	64,4	5,0	1,0	29,7	43,8	5,4	0,0	50,9	46,3	8,5	1,2	43,9	52,6	1,3	9,0	37,2	65,4	2,3	3,1	29,2	73,8	4,7	2,8	18,7	59,5	3,6	8,1	28,8	48,7	3,4	5,9	42,0	63,6	2,3	2,3	31,8	55,6	4,2	4,4	35,7								
13-14	43,9	8,8	15,8	31,6	62,3	2,6	7,8	27,3	64,4	5,0	1,0	29,7	43,8	5,4	0,0	50,9	46,3	8,5	1,2	43,9	52,6	1,3	9,0	37,2	65,4	2,3	3,1	29,2	73,8	4,7	2,8	18,7	59,5	3,6	8,1	28,8	48,7	3,4	5,9	42,0	63,6	2,3	2,3	31,8	55,6	4,2	4,4	35,7								
14-15	54,2	0,0	10,2	35,6	62,3	2,6	7,8	27,3	64,4	5,0	1,0	29,7	43,8	5,4	0,0	50,9	46,3	8,5	1,2	43,9	52,6	1,3	9,0	37,2	65,4	2,3	3,1	29,2	73,8	4,7	2,8	18,7	59,5	3,6	8,1	28,8	48,7	3,4	5,9	42,0	63,6	2,3	2,3	31,8	55,6	4,2	4,4	35,7								
15-16	61,2	6,1	6,1	26,5	62,3	2,6	7,8	27,3	64,4	5,0	1,0	29,7	43,8	5,4	0,0	50,9	46,3	8,5	1,2	43,9	52,6	1,3	9,0	37,2	65,4	2,3	3,1	29,2	73,8	4,7	2,8	18,7	59,5	3,6	8,1	28,8	48,7	3,4	5,9	42,0	63,6	2,3	2,3	31,8	55,6	4,2	4,4	35,7								
16-17	54,3	9,5	0,2	39,3	62,3	2,6	7,8	27,3	64,4	5,0	1,0	29,7	43,8	5,4	0,0	50,9	46,3	8,5	1,2	43,9	52,6	1,3	9,0	37,2	65,4	2,3	3,1	29,2	73,8	4,7	2,8	18,7	59,5	3,6	8,1	28,8	48,7	3,4	5,9	42,0	63,6	2,3	2,3	31,8	55,6	4,2	4,4	35,7								
17-18	56,2	10,2	0,7	32,8	62,3	2,6	7,8	27,3	64,4	5,0	1,0	29,7	43,8	5,4	0,0	50,9	46,3	8,5	1,2	43,9	52,6	1,3	9,0	37,2	65,4	2,3	3,1	29,2	73,8	4,7	2,8	18,7	59,5	3,6	8,1	28,8	48,7	3,4	5,9	42,0	63,6	2,3	2,3	31,8	55,6	4,2	4,4	35,7								
18-19	58,7	3,2	1,6	36,5	62,3	2,6	7,8	27,3	64,4	5,0	1,0	29,7	43,8	5,4	0,0	50,9	46,3	8,5	1,2	43,9	52,6	1,3	9,0	37,2	65,4	2,3	3,1	29,2	73,8	4,7	2,8	18,7	59,5	3,6	8,1	28,8	48,7	3,4	5,9	42,0	63,6	2,3	2,3	31,8	55,6	4,2	4,4	35,7								
7-19	51,4	8,2	4,7	35,8	62,3	2,6	7,8	27,3	64,4	5,0	1,0	29,7	43,8	5,4	0,0	50,9	46,3	8,5	1,2	43,9	52,6	1,3	9,0	37,2	65,4	2,3	3,1	29,2	73,8	4,7	2,8	18,7	59,5	3,6	8,1	28,8	48,7	3,4	5,9	42,0	63,6	2,3	2,3	31,8	55,6	4,2	4,4	35,7								

1 = personenauto, open stationcar, microbus, motor scooter

2 = autobus, bestelauto, vrachtauto, truck + oplegger, gesloten stationcar

3 = landbouwtrekker (met of zonder aanhangwagen) overige motorvoertuigen

4 = (brom)fiets, overig langzaam verkeer

Telpunt 390

Gemiddelde voertuigsamenstelling per uur op de aangegeven dagsoort

Uur van de dag	donderdagen				zaterdag				zondagen			
	1	2	3	4	1	2	3	4	1	2	3	4
	7-8	57.1	11.1	1.0	30.8	53.9	8.4	1.7	14.1	66.7	2.0	2.0
8-9	52.3	11.9	2.9	32.9	58.4	5.7	0.5	33.4	56.0	1.6	1.0	41.4
9-10	57.6	9.9	1.7	30.9	60.9	6.8	0.9	31.4	57.2	2.9	0.5	39.4
10-11	58.7	9.5	1.0	30.7	62.6	5.4	0.9	31.1	69.6	1.7	0.0	28.0
11-12	58.1	11.0	0.4	30.5	67.0	4.8	0.4	27.9	74.6	2.2	0.3	22.9
12-13	53.3	8.2	0.7	37.8	61.4	3.9	0.3	34.5	76.8	1.5	0.1	21.6
13-14	55.7	9.6	0.4	34.1	65.2	4.1	0.6	30.1	70.6	1.2	0.0	28.2
14-15	59.9	11.2	0.9	28.0	67.6	3.7	0.5	28.2	72.7	1.6	0.0	25.7
15-16	67.1	10.8	0.8	21.1	71.9	4.1	0.5	23.5	78.1	1.4	0.0	20.5
16-17	66.3	7.9	0.2	25.6	73.9	3.1	1.0	22.0	76.7	1.0	0.0	22.3
17-18	68.2	7.3	0.2	24.3	68.6	3.2	0.0	28.2	78.5	1.0	0.0	20.5
18-19	68.2	8.8	0.4	22.5	71.4	1.3	0.1	27.2	74.1	0.9	0.0	25.0
7-19	61.1	9.5	0.8	28.7	66.8	4.1	0.5	28.6	73.9	1.4	0.1	24.6

1 = personenauto, open stationcar, microbus, motor scooter

2 = autobus, bestelauto, vrachtauto, truck + oplegger, gesloten stationcar

3 = landbouwtrekker (met of zonder aanhangwagen) overige motorvoertuigen

4 = (brom)fiets, overig langzaam verkeer

TELPUNT 391

Gemiddelde voertuigsamenstelling per uur op de aangegeven dagsoort

Uur van de dag	donderdag				vrijdag				zaterdag				zondag			
	1	2	3	4	1	2	3	4	1	2	3	4	1	2	3	4
	7-8	72,6	6,8	0,7	19,9	55,4	6,8	4,1	33,8	77,8	0,0	11,1	11,1	77,8	0,0	11,1
8-9	72,8	8,2	3,3	15,8	52,4	3,4	8,3	35,9	88,1	2,4	0,0	9,5	88,1	2,4	0,0	9,5
9-10	59,8	7,2	5,4	27,5	57,1	5,3	8,8	28,8	72,0	2,0	2,0	24,0	72,0	2,0	2,0	24,0
10-11	55,0	8,7	3,5	32,9	72,2	5,6	3,2	19,0	68,2	1,2	0,6	29,9	68,2	1,2	0,6	29,9
11-12	46,3	10,1	10,1	33,6	57,4	3,1	5,9	33,6	73,8	0,5	0,5	25,1	73,8	0,5	0,5	25,1
12-13	64,2	5,8	3,8	26,6	55,1	2,3	4,7	37,9	68,1	0,5	0,5	30,9	68,1	0,5	0,5	30,9
13-14	54,0	6,2	4,8	34,9	65,1	5,0	5,8	24,1	69,2	1,1	0,0	29,7	69,2	1,1	0,0	29,7
14-15	56,4	6,4	4,7	32,6	67,7	4,3	3,1	24,9	76,0	1,2	0,0	22,8	76,0	1,2	0,0	22,8
15-16	64,9	5,0	5,9	24,3	64,8	1,9	5,2	28,2	71,7	1,3	0,0	27,0	71,7	1,3	0,0	27,0
16-17	62,6	7,5	3,0	25,0	72,5	3,0	6,0	18,5	78,5	0,4	0,0	21,1	78,5	0,4	0,0	21,1
17-18	72,8	4,9	2,2	20,1	70,8	2,7	2,3	24,2	80,4	0,3	0,0	19,3	80,4	0,3	0,0	19,3
18-19	70,9	3,4	1,1	24,6	74,5	1,5	1,0	23,0	77,2	0,3	0,0	22,5	77,2	0,3	0,0	22,5
7-19	63,6	6,4	3,7	26,2	64,2	3,6	4,8	27,3	74,4	0,8	0,3	26,5	74,4	0,8	0,3	26,5

1 = personenauto, open stationcar, microbus, motor scooter

3 = landbouwtrekker (met of zonder aanhangwagen) overige motorvoertuigen

2 = autobus, bestelauto, vrachtauto, truck + oplegger, gesloten stationcar

4 = (brom)fiets, overig langzaam verkeer

241

TELPUNT 392

Gemiddelde voertuigamenstelling per uur op de aangegeven dagsoort

Uur van de dag	donderdag				vrijdag				zaterdag				zondag			
	1	2	3	4	1	2	3	4	1	2	3	4	1	2	3	4
	7-8	62,9	5,6	0,0	21,8	43,6	20,5	2,6	33,3	52,6	0,0	0,0	47,4	52,6	0,0	0,0
8-9	58,8	5,9	7,4	27,9	51,7	12,6	10,3	25,3	43,2	2,3	2,3	52,3	43,2	2,3	2,3	52,3
9-10	60,3	5,5	0,0	34,2	53,7	14,6	3,7	28,0	54,9	1,2	0,0	43,9	54,9	1,2	0,0	43,9
10-11	52,7	0,0	1,1	37,4	54,5	11,7	2,6	31,2	57,4	0,7	0,0	41,9	57,4	0,7	0,0	41,9
11-12	42,5	5,7	2,8	49,1	38,2	4,9	6,3	50,7	52,1	0,0	0,5	47,4	52,1	0,0	0,5	47,4
12-13	43,7	2,5	0,0	52,9	51,7	2,8	5,6	39,9	40,9	0,8	0,0	58,4	40,9	0,8	0,0	58,4
13-14	55,1	7,2	0,0	37,7	40,0	3,8	13,8	43,4	60,7	0,0	0,0	39,3	60,7	0,0	0,0	39,3
14-15	45,5	5,6	4,2	44,8	47,5	0,0	8,3	44,2	41,2	0,2	0,5	58,1	41,2	0,2	0,5	58,1
15-16	58,1	3,4	1,7	36,8	50,3	2,4	4,1	43,2	62,9	0,0	0,0	37,1	62,9	0,0	0,0	37,1
16-17	54,7	4,2	1,0	40,1	47,9	2,1	6,2	42,8	64,9	0,0	0,0	35,1	64,9	0,0	0,0	35,1
17-18	51,2	4,3	3,2	41,2	51,1	0,0	4,3	44,6	63,9	0,0	0,5	35,6	63,9	0,0	0,5	35,6
18-19	55,1	2,8	1,9	40,2	70,9	1,3	0,0	27,8	61,7	0,0	0,5	37,7	61,7	0,0	0,5	37,7
7-19	52,6	4,8	2,1	40,5	49,1	4,8	6,2	39,9	53,7	0,3	0,3	45,7	53,7	0,3	0,3	45,7

1 = personenauto, open stationcar, microbus, motor scooter
 2 = autobus, bestelauto, vrachtauto, truck + oplegger, gesloten stationcar
 3 = landbouwtrekker (met of zonder aanhangwagen) overige motorvoertuigen
 4 = (brom)fiets, overig langzaam verkeer

TELPUNT 393

Gemiddelde voertuigsamenstelling per uur op de aangegeven dagsoort

Uur van de dag	donderdag				vrijdag				zaterdag				zondag			
	1	2	3	4	1	2	3	4	1	2	3	4	1	2	3	4
	7-8	59,2	7,8	0,7	32,7	48,7	7,7	5,1	38,5	39,8	0,0	0,0	0,0	39,8	0,0	0,0
8-9	53,8	14,4	3,0	28,8	48,7	4,2	3,4	43,7	25,8	0,4	0,0	0,0	25,8	0,4	0,0	73,8
9-10	40,0	15,4	1,1	43,4	46,2	5,2	2,4	46,2	38,4	0,0	0,0	0,0	38,4	0,0	0,0	61,6
10-11	50,6	6,9	5,2	37,4	44,3	5,0	1,4	49,3	39,6	0,0	0,0	0,0	39,6	0,0	0,0	60,4
11-12	42,9	8,7	1,0	47,4	33,5	7,1	2,3	57,1	42,7	0,0	0,0	0,0	42,7	0,0	0,0	57,3
12-13	37,1	8,2	2,6	52,1	41,4	2,0	2,7	53,9	38,5	1,6	0,0	0,0	38,5	1,6	0,0	59,9
13-14	43,3	8,0	2,5	46,3	45,3	2,5	2,5	49,6	54,7	0,7	0,0	0,0	54,7	0,7	0,0	44,6
14-15	47,8	7,9	3,4	41,0	43,7	2,1	4,2	50,0	54,4	1,4	0,0	0,0	54,4	1,4	0,0	44,2
15-16	49,7	11,8	4,8	33,7	56,4	2,1	4,1	37,3	59,5	0,0	0,5	0,0	59,5	0,0	0,5	40,0
16-17	47,0	6,6	2,3	44,1	56,3	2,2	1,8	39,8	54,6	0,0	0,3	0,0	54,6	0,0	0,3	45,0
17-18	52,3	6,8	2,1	38,8	53,5	0,6	1,3	44,7	59,3	0,4	0,0	0,0	59,3	0,4	0,0	40,3
18-19	53,6	4,3	3,4	38,6	54,6	0,3	1,0	44,1	55,1	0,7	0,0	0,0	55,1	0,7	0,0	44,2
7-19	47,9	8,5	2,7	41,0	47,5	3,2	2,5	46,9	47,0	0,5	0,1	0,0	47,0	0,5	0,1	52,5

1 = personenauto, open stationcar, microbus, motor scooter
 2 = autobus, bestelauto, vrachtauto, truck + oplegger, gesloten stationcar
 3 = landbouwtrekker (met of zonder aanhangwagen) overige motorvoertuigen
 4 = (brom)fiets, overig langzaam verkeer

TELPUNT 394

Gemiddelde voertuigsaamenstelling per uur op de aangegeven dagsoort

Uur van de dag	donderdag				vrijdag				zaterdag				zondag			
	1	2	3	4	1	2	3	4	1	2	3	4	1	2	3	4
	7-8	59,6	7,7	5,1	29,2	58,1	9,3	14,0	19,6	47,0	8,4	3,6	41,0	63,2	0,0	15,8
8-9	39,7	14,0	7,5	39,9	44,4	6,5	9,3	39,8	47,0	8,4	3,6	41,0	62,8	0,0	9,3	27,9
9-10	40,9	7,8	11,3	40,0	44,4	6,5	9,3	39,8	44,4	6,5	9,3	39,8	49,0	2,0	4,1	44,9
10-11	47,1	4,1	9,9	38,8	53,0	12,8	5,1	29,1	53,0	12,8	5,1	29,1	57,7	0,0	2,3	39,2
11-12	52,2	13,2	8,8	25,7	45,6	6,6	5,9	41,9	45,6	6,6	5,9	41,9	54,4	2,5	0,0	43,0
12-13	44,5	10,2	5,8	39,4	46,9	6,3	4,2	42,7	46,9	6,3	4,2	42,7	52,9	0,0	0,0	47,1
13-14	43,4	4,0	5,7	46,9	55,9	5,3	7,6	31,2	55,9	5,3	7,6	31,2	58,1	0,5	0,0	41,1
14-15	49,6	8,1	6,7	35,6	44,2	6,1	12,3	37,4	44,2	6,1	12,3	37,4	62,7	1,2	0,0	36,1
15-16	58,8	5,9	3,4	31,9	51,7	4,1	3,4	40,7	51,7	4,1	3,4	40,7	59,6	0,0	0,0	41,4
16-17	47,0	6,5	1,4	45,1	68,1	1,4	0,7	29,9	68,1	1,4	0,7	29,9	68,1	0,0	0,0	31,9
17-18	53,7	7,3	3,9	35,1	65,4	1,5	1,5	31,6	65,4	1,5	1,5	31,6	55,1	0,6	0,0	44,3
18-19	53,9	1,7	3,5	40,9	58,4	0,0	1,0	40,6	58,4	0,0	1,0	40,6	52,7	0,7	0,7	46,0
7-19	49,1	7,4	5,7	37,8	53,1	5,4	5,5	36,1	53,1	5,4	5,5	36,1	57,7	0,8	0,9	40,7

1 = personenauto, open stationcar, microbus, motor scooter
 2 = autobus, bestelauto, vrachtauto, truck + oplegger, gesloten stationcar
 3 = landbouwtrekker (met of zonder aanhangwagen) overige motorvoertuigen
 4 = (brom)fiets, overig langzaam verkeer