

Vismigratie in stroomversnelling

Nederland werkt hard aan het verbeteren van de (ecologische) waterkwaliteit. Vissen profiteren daar als eerste van. Schoon water is echter niet voldoende, zeker voor riviertrekvisserij is het opheffen van migratiebelemmeringen minstens zo belangrijk.

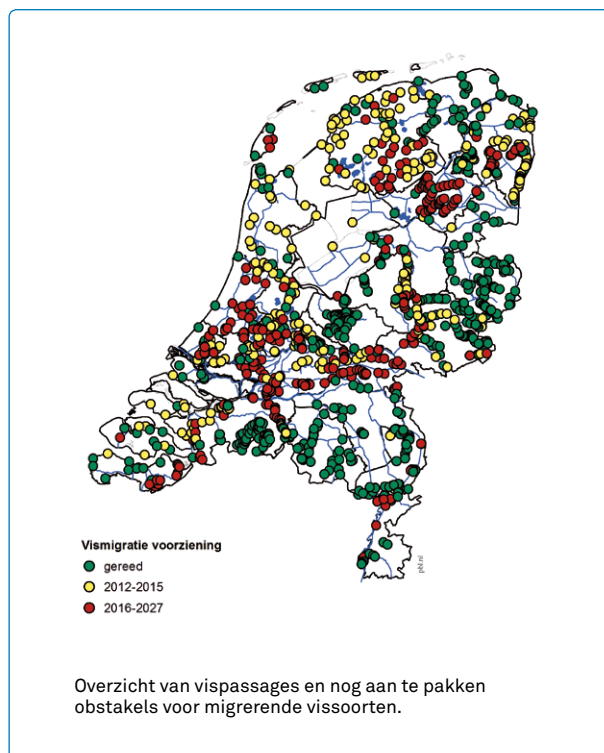
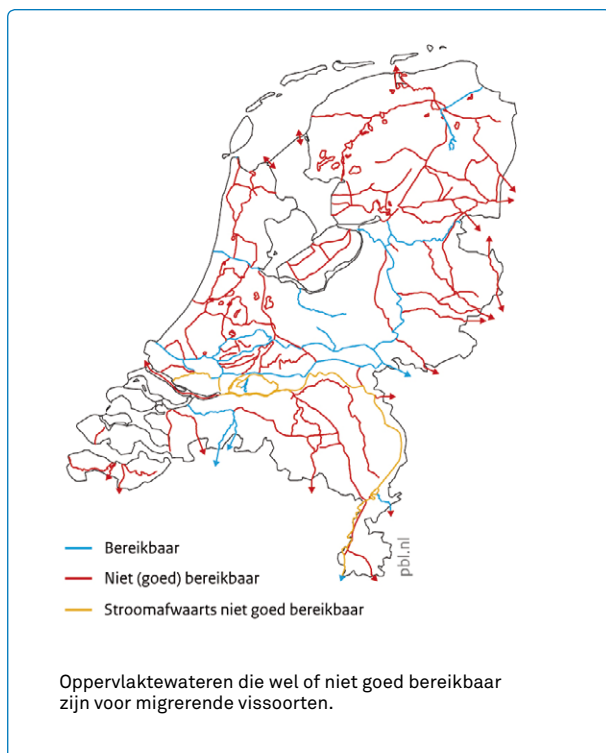
Tekst en Illustraties: Peter van Puijenbroek, Planbureau voor de Leefomgeving
Herman Wanningen, Wanningen Water Consult
Niels Brevé, Sportvisserij Nederland
Karel van den Wijngaard, Linkit Consult

Fotografie: Janny Bosman

Het is al meer dan 50 jaar bekend: het gaat niet zo goed met diverse fantastische, oer-Nederlandse vissoorten zoals zalm, zeeforel, houting, paling en steur. Eén duidelijke oorzaak is de aanwezigheid van obstakels als stuwen, sluisen, gemalen en

waterkrachtcentrales. Die kunstwerken zijn speciaal gemaakt voor onze waterhuishouding, scheepvaart en de veiligheid, maar blokkeren helaas de vrije doorgang voor vissen. Ook andere soorten zoals het driedoornige stekelbaarsje, spiering en

elft, kunnen alleen met grote moeite de rivieren, kanalen en beken bereiken. Dit geeft deze bijzondere vissoorten een ongewenste achterstand in hun ontwikkeling en sommige worden hierdoor met uitsterven bedreigd.



Hoog in het vaandel

Gelukkig wordt er hard gewerkt aan het herstel en de verbetering van vismigratie. Behoud en herstel van zeldzame vissoorten staan hoog in het vaandel van de internationale politiek. Daarom moeten vanuit internationaal beleid de meest waardevolle wateren bereikbaar worden gemaakt voor vissen, en wel vóór eind 2027. Technisch is dat tegenwoordig niet zo'n probleem meer. Sluizen kunnen bijvoorbeeld zonder problemen langer worden geopend. En op de markt zijn de laatste decennia diverse goed werkende oplossingen verschenen om vissen te laten passeren, zonder hinder voor de scheepvaart of gevaar voor onze veiligheid.

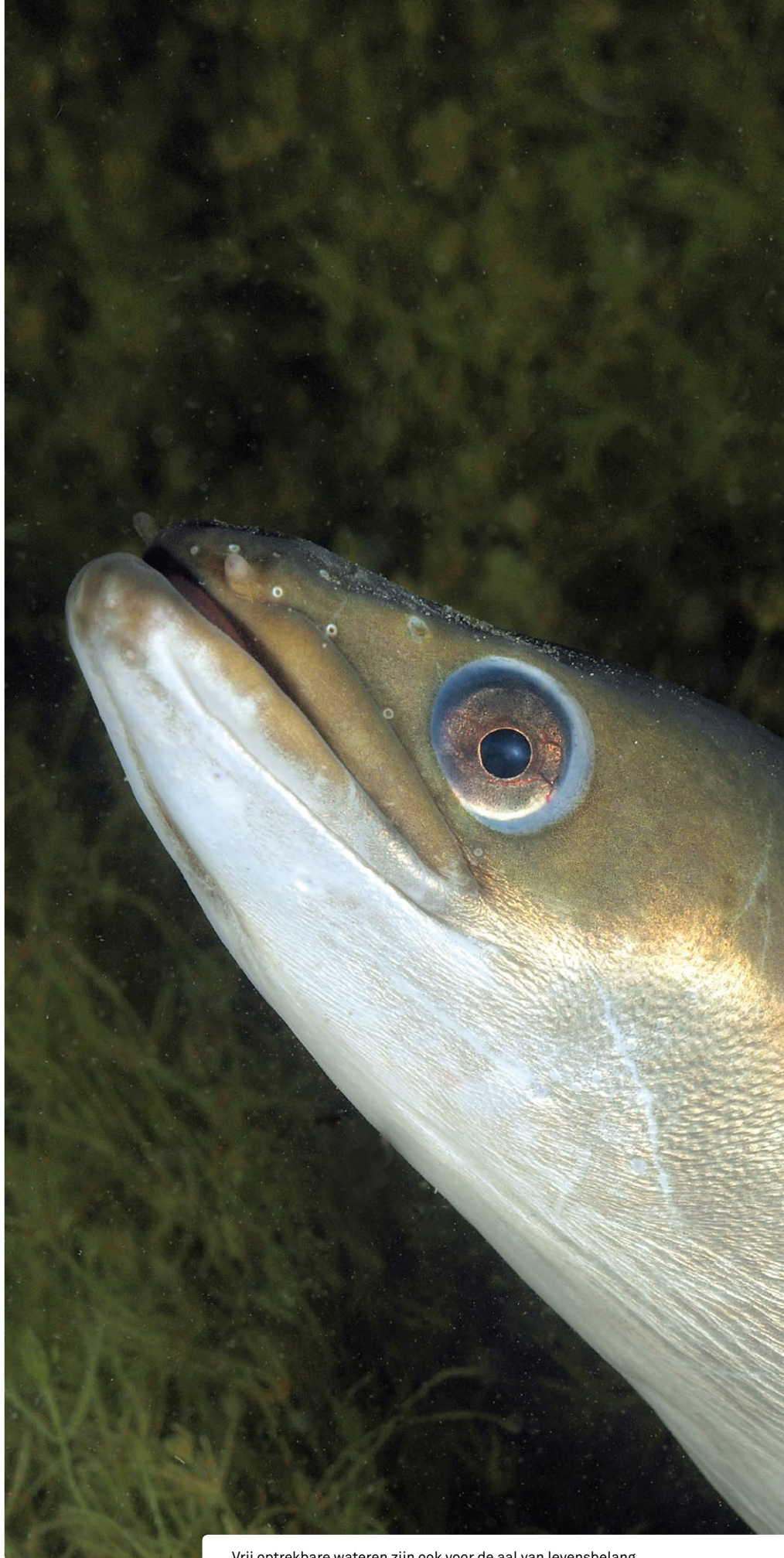
Drieduizend obstakels

Dat klinkt misschien prachtig maar hoever is Nederland gevorderd met de aanpak van die obstakels? Om het antwoord op die vraag te vinden werden in 2012 alle waterbeheerders benaderd door een team van Sportvisserij Nederland, het Planbureau voor de Leefomgeving, Wanningen Water Consult en Linkit Consult.

Het blijkt dat er in totaal bijna 3.000 obstakels moeten worden aangepakt. Per jaar worden er tot nu toe gemiddeld 50 vispassages aangelegd. Dat klinkt nog niet als heel veel, maar de laatste jaren blijkt het oplossen van vismigratieobstakels wel in een stroomversnelling te komen.

Sommige belangrijke wateren zijn daardoor al bereikbaar. Toch valt nog veel eer te behalen voor de waterbeheerder. Zo is op nationaal niveau de Nederlandse top vijf nog niet aangepakt: de Haringvlietsluizen, de sluizen van de Afsluitdijk bij Kornwerderzand en Den Oever, de sluizen en het gemaal bij IJmuiden en de sluizen van het Lauwersmeer. Het oplossen van de migratieproblemen bij die locaties is uiterst belangrijk om een open verbinding te creëren voor vissen tussen de Noordzee en het zoete binnenwater.

De rapportage van 'Nederland leeft met Vismigratie', de gegevens en de bijbehorende figuren zijn te downloaden via www.vismigratie.nl 



Vrij optrekbare wateren zijn ook voor de aal van levensbelang.