

nota

— instituut voor cultuurtechniek en waterhuishouding, wageningen —

VOLKSTUINEN IN NEDERLAND: OMVANG, LOKATIE EN BELEID

ing. G.F.P. IJkelenstam



0000 0442 7726

Nota's van het Instituut zijn in principe interne communicatiemiddelen, dus geen officiële publikaties.

Hun inhoud varieert sterk en kan zowel betrekking hebben op een eenvoudige weergave van cijferreeksen, als op een concluderende discussie van onderzoeksresultaten. In de meeste gevallen zullen de conclusies echter van voorlopige aard zijn omdat het onderzoek nog niet is afgesloten.

Bepaalde nota's komen niet voor verspreiding buiten het Instituut in aanmerking

ISBN = 963128 x

29 OKT. 1987

## I N H O U D

	blz.
1. INLEIDING	1
2. OPZET VAN HET ONDERZOEK	2
3. RESPONS OP DE ENQUÊTE	4
3.1. Algemeen	4
3.2. Kwantitatief	4
3.3. De non-respons	5
3.4. Kwalitatief	6
4. UITWERKING ENQUÊTERESULTATEN	8
4.1. De omvang van het volkstuinareaal	8
4.2. Behoefte aan uitbreiding van het areaal	13
4.3. De groei van het aantal volkstuinen en de mobiliteit gedurende de laatste 5 jaar ('81/'85)	15
4.4. Ruimtelijke ordening en de situering van volkstuinen ten opzichte van de bebouwde kom	16
4.5. Het volkstuinbeleid	19
4.6. Initiatief tot aanleg	20
4.7. Financiële aspecten	20
4.8. De bij volkstuinen meest betrokken afdeling van de gemeente	22
SAMENVATTING EN CONCLUSIES	23
LITERATUUR	26
BIJLAGE: Vragenlijst	28

## 1. INLEIDING

De aandacht voor het gebruik van cultuurgrond betrof vanouds vooral die vormen die zich richten op de agrarische produktie. Inrichting en beheer van het landelijk gebied concentreerde zich op overwegend landbouwkundig gebruikte gebieden. In het Structuurschema voor de Landinrichting (1984) kregen gebieden gelegen onder stedelijke invloed extra aandacht. Ruim 40% van de oppervlakte die voor plaatsing op het voorbereidingsschema in aanmerking komt kan daartoe worden gerekend.

De nieuwe Landinrichtingswet (1985) biedt inmiddels het instrument om bij de inrichting van het landelijk gebied naast de landbouw ook andere vorm van grondgebruik tot hun recht te laten komen.

Om de ontbrekende kennis over het veelzijdige grondgebruik in gebieden onder stedelijke invloed aan te vullen kreeg ook het onderzoek op dat terrein meer aandacht. Na een verkenning in een stadsrandgebied bij Rotterdam (IJKELENSTAM, 1985a) participeerde het ICW samen met het Landbouw Economisch Instituut (LEI), de Landinrichtingsdienst (LD), de Rijks Planologische Dienst (RPD) en de Provinciale Planologische Dienst Zuid-Holland (PPD-ZH) in een gezamenlijk onderzoek in de Haaglanden (WOO, 1986).

In deze stedelijke uitloopgebieden zijn de agrarische produktieomstandigheden dikwijls zodanig beperkt, dat tot andere activiteiten met neveninkomsten wordt overgegaan (KAMPHUIS, 1985; VAN DEN BERG en IJKELENSTAM, 1983). Verhuur van volkstuingrond is zo'n activiteit. Over de omvang van deze particuliere verhuur, mede in relatie tot de totale omvang aan volkstuinen, is vrij weinig bekend. Naar het georganiseerde volkstuinwezen is daarentegen reeds vrij veel onderzoek verricht (AVVN, 1984).

Volgens de Bodemstatistiek (CBS, 1984) blijkt er een opvallende groei van het volkstuinareaal, namelijk met 29% tussen 1977 en 1983. Geen enkele andere categorie van bodemgebruik is relatief zo snel gegroeid. Ondanks deze groei constateerde het Algemeen Verbond van Volkstuinders Verenigingen in Nederland (AVVN, 1984) een grote vraag naar volkstuingrond.

De verwachting dat de vraag naar volkstuinen, bij beperkte financiële middelen van gemeenten, op het landelijk gebied wordt afgewenteld, resulteerde in een toegenomen behoefte aan kennis over het volkstuinieren. Het onderzoek richt zich onder andere op de volgende vragen:

- Hoe staat het met de huidige kennis over het volkstuinieren?
- Wat is de omvang, nader onderverdeeld naar:
  - . vorm van verhuur (eigendom, organisatie), situering ten opzichte van de bebouwde kom en planologische bestemming?
- Hoe staat het met het terzake gevoerde beleid?
- Wat is de betekenis van de volkstuin voor de verhuurder en de volkstuinder?

Het onderzoek wordt in fasen uitgevoerd.

De eerste fase betrof een literatuurstudie (BERKELMANS, 1985) en het in kaart brengen van het landelijk beeld van de oppervlakte volkstuin per inwoner met behulp van de Bodemstatistiek (CBS, 1984) en de Bevolkingsstatistiek (CBS, 1985). Hierop aansluitend werden alle gemeenten in Nederland benaderd over omvang en lokatie van het areaal en het terzake gevoerde ruimtelijk en financieel beleid. Over de uitkomsten van deze landelijke enquête wordt in deze nota verslag gedaan. Enkele voorlopige resultaten werden reeds elders gepubliceerd (IJKELENSTAM en TOPPEN, 1986). De derde fase zal worden beïnvloed door de resultaten uit de eerdere fasen maar zal vooral gericht zijn op de verhuurders en volkstuinders waarbij extra aandacht wordt geschonken aan het ongeorganiseerde volkstuinieren.

## 2. OPZET VAN HET ONDERZOEK

Een gefaseerde opzet maakt het mogelijk om aan eventuele leemten in kennis uit een eerdere fase, in het vervolgonderzoek extra aandacht te schenken.

Zowel uit de geraadpleegde literatuur als uit het aantal vierkante meters volkstuin per inwoner, kwam een zeer gevarieerd beeld naar voren. Dit deed besluiten tot een landelijke enquête onder alle gemeenten met vragen over de omvang, de lokatie en het beleid (fase 2). Er is gestreefd naar een zo compleet mogelijk beeld.

Bij de vraagstelling is rekening gehouden met de uit de literatuurstudie gebleken leemten in kennis. De enquête is schriftelijk gericht aan Burgemeester en Wethouders van de gemeenten waarbij onder andere is gevraagd naar aantal complexen, aantal tuinen, oppervlakte gedifferentieerd naar categorieën verhuurder, aanwezigheid van huisjes met overnachtingsmogelijkheid, groei, situering ten opzichte van de bebouwde kom, relatie met de vigerende of ontwerp-bestemming, en planologisch en financieel-economisch beleid van gemeenten (zie vragenlijst in bijlage 1). In de begeleidende brief is een volkstuin als volgt gedefinieerd:

Een perceel grond, eventueel met bijbehorende opstallen, dat hetzij als siertuin, hetzij voor de teelt van voedingsgewassen of bloemen en heesters, in hoofdzaak ten behoeve van de gebruiker en zijn gezin wordt gebruikt en geen deel uitmaakt van de grond, waarop de woning van de gebruiker staat. Een moestuin op de huiskavel kan dus niet meegerekend worden. Onder een volkstuincomplex wordt verstaan: elke omgrensde aaneenschakeling van twee of meer volkstuinen, zowel in smalle stroken (bijvoorbeeld langs een spoorlijn) als in grotere eenheden. Een complex wordt begrensd door wegen, hekken, sloten of andere grondgebruiksvormen.

De resultaten van de enquête worden vergeleken met het bestand van de Bodemstatistiek (1983) en Bevolkingsstatistiek (1985) van het CBS. De resultaten daarvan en van een vergelijking met de nog te verschijnen Bodemstatistiek 1985, zijn mede bepalend voor het laatste deel van de studie, dat zal bestaan uit een gedetailleerd onderzoek in een nog nader te bepalen aantal gemeenten (fase 3).

Vooruitlopend op dat detailonderzoek is in samenwerking met het Geografisch Instituut te Utrecht in het kader van een zogenaamd leeronderzoek reeds een aantal aspecten in een drietal gemeenten onderzocht (GIU, 1986). Hierbij werden zowel verhuurders als huurders van volkstuinen benaderd. Daarnaast is als voorzet voor de derde fase van het onderzoek de benodigde steekproef bepaald en een mogelijke onderzoeksbenadering in een drietal gemeenten uitgeprobeerd. Door Franssen en Schrandt worden de resultaten in 1987 in een nota vastgelegd.

In de volgende hoofdstukken wordt ingegaan op de resultaten uit de tweede fase, een enquête onder alle gemeenten in Nederland.

### 3. RESPONS OP DE ENQUÊTE

#### 3.1. Algemeen

De vragenlijst met begeleidende brief is gericht aan het College van Burgemeester en Wethouders van alle gemeenten. Zij bepalen immers of en door wie aan de enquête wordt meegewerkt. In veel gevallen heeft het formulier een ronde gedaan langs verschillende afdelingen of diensten van het gemeentelijk apparaat. Aan het eind van de vragenlijst werd gevraagd naar de contactpersoon voor volkstuinzaken. Achteraf moest daarmee in veel gevallen contact worden opgenomen ter aanvulling of correctie van de verstrekte informatie\*. Veelal bleek het zicht op de lokale situatie beperkt tot die tuinen waarmee de gemeente zelf financiële bemoeienis had al of niet door tussenkomst van een volkstuindersvereniging.

Sommige gemeenten zagen in de enquête aanleiding om de aanwezige kennis met betrekking tot het onderwerp weer eens op te frissen.

Aan de definitieve enquête in april 1985 ging een korte aankondiging met doelstelling van het onderzoek vooraf in 'De Nederlandse Gemeente' van 18 januari 1985. Op 21 januari is aan 7 gemeenten een proefenquête gestuurd welke met de betrokken afdelingen werd geëvalueerd. Met daarbij geuite aanbevelingen en wensen is bij de op 29 april verstuurde definitieve enquête zoveel mogelijk rekening gehouden. Het adressenbestand werd beschikbaar gesteld door de Vereniging van Nederlandse Gemeenten.

#### 3.2. Kwantitatief

Er zijn 750 gemeenten geënuquêteerd op basis van de situatie in 1984. Op 1 januari 1985 telde Nederland echter 741 gemeenten (CBS, 1985). In 1984 evenals in 1985 zijn gemeenten opgeheven, samengevoegd of opnieuw gevormd en hebben zich grenswijzigingen voorgedaan. Deze ontwikkelingen hebben ongetwijfeld invloed op de respons.

Van de 741 gemeenten (1 jan. 1985) hebben er 642 (87%) het vragenformulier nog in 1985 geretourneerd. Het verloop daarvan en de invloed van twee rappelbrieven wordt geïllustreerd in figuur 1. Tot augustus

\*De controle van de enquêtes en correcties in samenspraak met de gemeente werden verzorgd door mevr. ir. E. de Jong

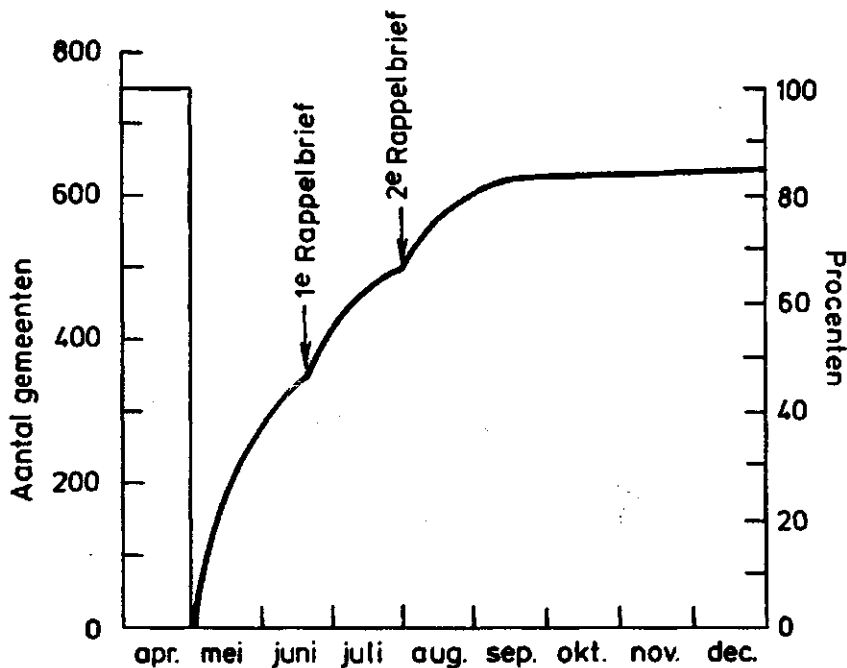


Fig. 1. Cumulatieve verdeling van het aantal terugontvangen vragenlijsten in de tijd

1986 werden nog enkele formulieren ontvangen. Wegens het geringe aantal en de onvolledige invulling zijn deze gegevens niet meer in het onderzoek betrokken. Circa 10% van de gemeenten heeft niet gereageerd, terwijl 4% medewerking weigerde. Enkele gemeenten stelden aanvankelijk een kostenvergoeding als voorwaarde, maar werkten uiteindelijk wel mee nadat het algemeen belang en het ontbreken van een budget nog eens was benadrukt.

### 3.3. De non-respons

Door 13% van de Nederlandse gemeenten werd het enquêteformulier niet geretourneerd. Naar provincie varieerde de non-respons van 6% (Drenthe) tot 23% (Friesland). In Drenthe had de provincie reeds eerder een inventarisatie verricht (GAZENDAM, 1984) hetgeen van invloed kan zijn op de parate kennis omtrent het fenomeen volkstuin. In Friesland is het aantal gemeenten in 1983 met 15 afgenomen tot 31 gemeenten waardoor het inspelen op vragen over omvang en ruimtelijk beleid bemoeilijkt kan zijn.

Naar urbanisatiegraad (28-2-1971) bedroeg de non-respons 14% voor plattelandsgemeenten (A), 15% voor verstedelijkte plattelandsgemeenten (B) en 8% voor stadjes of steden (C).

De urbanisatiegraad is een door het CBS gebruikte maat om gemeenten te typeren naar de mate van verstedelijking. Daarbij wordt onderscheid gemaakt in:

Plattelandsgemeenten A1-A4 (1-1-'85 216 gem.) waarin meer dan 20% van de beroepsbevolking in de landbouw werkzaam is.

Verstedelijkte plattelandsgemeenten B1-B2 (1-1-'85 291 gem.) met minder dan 20% agrarisch, grootste woonkern minder dan 30 000 inwoners.

Specifieke forensengemeenten B3 (1-1-'85 117 gem.) met minder dan 20% agrarisch, minimaal 30% woonforensen waarvan meer dan 60% allochtoon.

Plattelandsstadjes C1 (1-1-'85 26 gem.) met een kern met een sterk historisch karakter, 2000-10 000 inwoners.

Overige stedelijke gemeenten C2-C5 (1-1-'85 91 gem.)

Na de volkstelling in 1971 is deze maat door het CBS niet meer aangepast. De urbanisatiegraad wordt hier en elders in deze nota als een indicatief hulpmiddel opgevat waarbij wordt uitgegaan van de driedeling in A, B en C gemeenten.

De gemeenten die niet op de enquête hebben gereageerd zijn gelijkmatig over Nederland verspreid. Bij enkele grote gemeenten in categorie C is met succes telefonisch aangedrongen op medewerking teneinde het landelijke beeld zo compleet mogelijk te krijgen. Bij een nadere onderverdeling naar urbanisatiegraad (12 klassen) of naar gemeentegrootte (8 klassen) is elke categorie steeds voor meer dan 80% vertegenwoordigd.

#### 3.4. Kwalitatief

Hoewel de respons met 87% tot tevredenheid stemt, zegt dat nog niets over de wijze waarop de gestelde vragen zijn beantwoord. Vooral in gemeenten waar het volkstuinwezen grote aandacht krijgt is men in het algemeen redelijk geïnformeerd over de feitelijke situatie. In een aantal gemeenten bleken de gegevens wegens een recente beleidsnota over dit onderwerp direct beschikbaar. Het invullen van het vragenformulier vergde, afhankelijk van de parate kennis en inzet, een kwartier tot enkele dagen werk. Dit leidde uiteindelijk tot een relatief groot aantal onvolledig ingevulde vragenformulieren.



Omdat een groot aantal formulieren onvolledig was ingevuld is in meer dan de helft der gevallen telefonisch contact opgenomen ter aanvulling of verifiëring van de verstrekte gegevens. Dit maakte het mogelijk het bestand aan te vullen waarbij dikwijls met schattingen door plaatselijke deskundigen werd volstaan. Niettemin bleken bepaalde enquête-onderdelen moeilijk te beantwoorden. Dit geldt met name voor het areaal in de zogenaamde particuliere verhuur en het inzicht in de financiële aspecten. In veel gemeenten vormt het volkstuinareaal namelijk een onderdeel van een totaal pakket aan groenvoorzieningen waarvan de baten en kosten (nog) niet nader gespecificeerd worden. Door particulieren verhuurde tuinen vallen vaak buiten het gezichtsveld van de geraadpleegde ambtenaren.

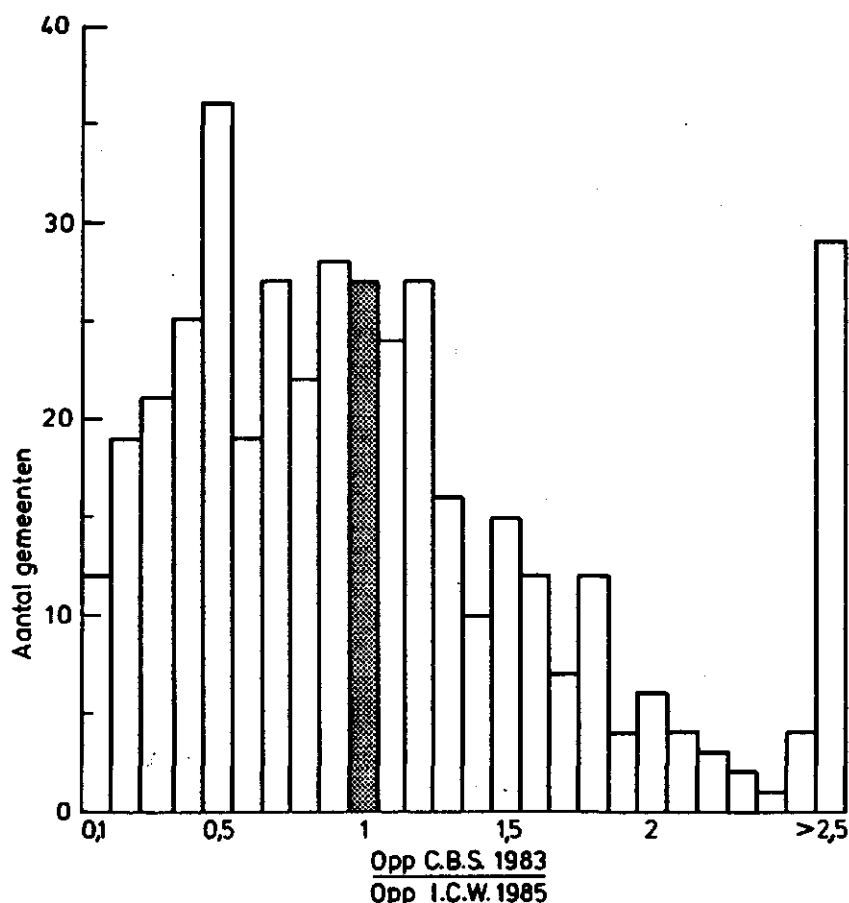


Fig. 2. Vergelijking van het areaal opgegeven aan het CBS in 1983 en het ICW in 1985

Ter beoordeling van de juistheid van de gegevens over de omvang van het volkstuinareaal in Nederland ligt een vergelijking met de CBS Bodemstatistiek voor de hand. Voorlopig is daarbij gebruik gemaakt van de meest recente uit 1983. Indien voor 642 gemeenten de verhouding wordt bepaald tussen de oppervlakte opgegeven aan het CBS in 1983 en aan het ICW in 1985 dan blijkt de spreiding groot (zie fig. 2). De regionale spreiding van deze maat is weergegeven in kaart 1.

Uit beide presentaties volgt dat de beide opgaven niet keihard zijn. Wel blijkt dat grote afwijkingen vooral voorkomen bij kleine oppervlakten. Een deel der afwijkingen hangt samen met een verschil in opnamedatum van twee jaar en het feit dat het CBS uitgaat van een minimum maat van 0,1 ha. De Bodemstatistiek wordt helaas gekenmerkt door enkele beperkingen (TOPPEN, 1984; IJKELENSTAM, 1985a). Vergelijking met recente inventarisaties in Drenthe in 1984 (GAZENDAM, 1985) en in Friesland in 1982 (PROVINCIE FRIESLAND, 1983) levert overeenkomstige verschillen. Overigens blijkt er een overeenkomst in de totale oppervlakte bij het CBS en het ICW: CBS 4083 ha in 1983, ICW 4059 ha bij 87% van de gemeenten in 1985. Wordt in beide statistieken echter steeds uitgegaan van de hoogste opgave per gemeente, dan blijkt het totale areaal in Nederland circa 5400 ha te bedragen. Bij de interpretatie van de resultaten uit dit onderzoek moet hiermee rekening worden gehouden. Het vervolgonderzoek moet zodanig worden opgezet dat enige controle van de verstrekte informatie mogelijk wordt en correcties uitgevoerd kunnen worden.

#### 4. ENQUÊTERESULTATEN

##### 4.1. De omvang van het volkstuinareaal

Volgens opgave van 642 gemeenten (87%) aan het ICW, is bij hen in 1985 4059 ha aan oppervlakte volkstuingrond bekend. Volgens de CBS Bodemstatistiek uit 1983 ontbreekt hieraan in de non-respons gemeenten 560 ha. De oppervlakte zou dus in totaal 4619 ha bedragen. Gaan we echter per gemeente uit van de hoogste opgave aan het CBS in 1983 of het ICW in 1985, dan bedraagt het totale areaal 5422 ha.

Beide opgaven komen in principe van dezelfde gemeente en zouden naar verwachting meer overeenkomst moeten vertonen dan uit figuur 2 en kaart 1 blijkt. Bij de proefenquête bleek echter dat de kans bestond op onafhankelijke opgaven in een groot deel der gemeenten omdat de invuller van de ICW enquête dikwijls niet vertrouwd is met de CBS-Bodemstatistiek. Op grond van die bevinding is aangenomen dat de hoogste opgave geldt en dat een eventueel verschil voornamelijk is toe te schrijven aan het over het hoofd zien van een deel van het volkstuinareaal.

De uit beide statistieken berekende oppervlakte van 5422 ha volkstuin is gering in relatie tot het totale areaal van circa 115 000 ha aan tuinbouwgewassen in de open grond volgens de CBS-landbouwtelling in mei 1985. Eveneens ter vergelijking bedroeg de oppervlakte aan sportterreinen volgens de CBS-Bodemstatistiek in 1983 circa 24 000 ha. Bij de verdere uitwerking van de enquêteresultaten wordt, tenzij anders vermeld, uitgegaan van de opgegeven oppervlakte van 4059 ha.

De omvang van het opgegeven volkstuinareaal is weergegeven in tabel 1. Hierbij is onderscheid gemaakt tussen een aantal categoriën tuin naar eigendom en vorm van verhuur.

In 31 van de 642 gemeenten komen geen volkstuinen voor, in 10 is de oppervlakte niet bekend. Het grootste deel van het Nederlandse volkstuinareaal is van de overheid (71% van de oppervlakte). De opgave van het aantal tuinen is minder volledig dan de opgave van de oppervlakte. Een redelijke opgave van het aantal tuinen beperkt zich tot de categoriën  $A_a$ ,  $A_b$  en  $B_b$  in tabel 1. Op basis van een norm van 40 tuinen per ha moet de opgegeven oppervlakte minstens 160 000 tuinen omvatten. Het aandeel van particulieren is laag (20% van de oppervlakte). Behalve dat het aantal gemeenten gering is dat die opgave verstrekke, is bovendien het grootste deel geschat. De gemeente kon namelijk opgeven of de opgave exact was of op een schatting berustte. De laatste kolom in tabel 1 illustreert met hoeveel zekerheid de betreffende informatie verstrekt is en in welke categoriën de kans op onderschatting het grootst is. Het aandeel van de overheid is daarom wellicht wat overtrokken, de particuliere verhuur waarschijnlijk onderschat. De meeste tuinen worden verhuurd via een volkstuinvereniging.

Tabel 1. Omvang van het volkstuinareaal zoals geregistreerd door 642 gemeenten (= 87% van het totaal aantal gemeenten in Nederland)

Categorie tuin	Aantal compl. tuinen	Aantal tuinen	Bruto-opp. in ha		Aandeel (%) van de gemeenten waarin:	
			abs.	%	betreffende cate- gorie voorkomt	oppervlakte exact is aangegeven
<b>A. Gehuurd via vereniging</b>						
a. grond van overheid	917	76 798	2195	54	46	64
b. particulier	162	7 893	220	5	14	39
c. vereniging	†5	1 040	75	2	2	31
<b>B. Individueel gehuurd</b>						
a. van overheid	1064	33 137	709	17	55	51
b. NS	114	2 940	104	3	14	21
c. particulier	707	21 014	600	15	41	15
<b>C. Niet gehuurd</b>						
a. in gebruik gegeven	139	3 403	118	3	21	17
b. zonder toestemming in gebruik genomen	6	296	11	9	1	14
D. Anders	24	494	27	1	2	27
Totaal	3158	147 015	4059	100		

Naast de totale oppervlakte en het aantal tuinen in Nederland is tevens in kaart gebracht de oppervlakte en het aantal tuinen per gemeente (kaart 2 oppervlakte, kaart 3 aantal tuinen).

Deze kaarten geven een globaal beeld van de omvang van het volkstuinareaal. Grote steden zijn duidelijk herkenbaar. Slechts twee gemeenten bezitten meer dan 100 ha. Amsterdam 296 ha (ICW, 1985) en 333 ha (CBS, 1983) en Rotterdam 202 ha (ICW, 1985) en 277 ha (CBS, 1983). Zij merken het aantal tuinen in de afgelopen 5 jaar als 'vrij stabiel' aan.

Op het verband tussen kaart 1 en 2 werd hiervoor ingegaan bij de kwaliteit van de respons. De verticale arcering in kaart 1 duidt op meer ICW dan CBS oppervlakte, de horizontale op minder ICW dan CBS. Bij grote bevolkingsconcentraties scoort het ICW in het westen lager en in het noorden en zuiden hoger dan het CBS. Kaart 3 geeft een verdeling van het door de gemeenten opgegeven aantal tuinen over Nederland. De grote concentraties bevinden zich rond Amsterdam, Rotterdam en Lelystad. Een nadere analyse van de gemiddelde tuingrootte en het gemiddeld aantal tuinen per 1000 inwoners per gemeente toont een zeer grote spreiding. Het opgegeven aantal tuinen blijkt voor een deel onvolledig of onjuist geschat. Overigens blijkt kaart 3 (aantal volkstuinen) in veel gemeenten redelijk aan te sluiten bij kaart 2 (oppervlakte volkstuin). Kaart 3 is ter indicatie en voor de vergelijking met het nog te bespreken tekort aan volkstuinen gehandhaafd.

Het opgegeven aantal tuinen bedraagt 147 015, hetgeen duidt op een gemiddelde oppervlakte van 276 m<sup>2</sup> per tuin. De verdeling naar verhuur is gegeven in tabel 1. Op 28 282 tuinen (19%) staat een huisje, in 14 554 daarvan, verdeeld over slechts 15 van de 642 gemeenten, mag worden overnacht. Alleen in Amsterdam, Rotterdam, Leiden en Schiedam betreft dat meer dan 500 huisjes (tabel 2). De resterende 571 huisjes waarin mag worden overnacht staan in Zoetermeer (156), Kampen (103), Uithoorn (95), Gouda (75), Capelle a/d IJssel (72), Utrecht (40) en Pijnacker (30). De tuinen zonder overnachtingsmogelijkheid zijn duidelijk in de meerderheid.

In kaart 4 wordt de oppervlakte volkstuin per gemeente gerelateerd aan het aantal inwoners. In 1985 bedroeg de gemiddelde oppervlakte 2,8 m<sup>2</sup>/inwoner. Het aantal gemeenten in de klasse 2-3 m<sup>2</sup>/inwoner is vrij groot en komt verspreid over Nederland voor. De twee klassen

daaronder ( $< 1 \text{ m}^2$  en  $1-2 \text{ m}^2$ ) komen in het oosten van het land meer voor dan elders. In Twente, de Achterhoek, Zuid-Limburg en op de Veluwe is de per inwoner beschikbare oppervlakte gering. Dit kan samenhangen met een grote moestuin bij huis die buiten het kader van dit onderzoek valt. In de IJsselmeerpolders en Noord-Groningen is de oppervlakte volkstuin per inwoner daarentegen opvallend groot.

Tabel 2. Gemeenten met een aanzienlijk aantal volkstuinen met tuinhuisjes waarin mag worden overnacht (volgens opgave van 642 gemeenten)

Gemeente	Aantal huisjes waarin mag worden overnacht	
	absoluut	% van totaal aantal tuinen in de gemeente
Amsterdam	6 133	91
Rotterdam	5 124	95
Leiden	1 045	77
Schiedam	600	71
Almere	358	30
Amstelveen	299	31
Purmerend	220	52
Rijswijk	204	31
-----		
Totaal	13 983	

Een samenhang tussen de oppervlakte per inwoner en de urbanisatiegraad komt uit het onderzoek niet naar voren. Naar urbanisatiegraad is het volkstuinareaal als volgt verdeeld: 549 ha (A), 1445 ha (B), 2066 ha (C) in respectievelijk 187, 346 en 109 gemeenten, totaal 4060 ha. Deze 4060 ha is gebaseerd op de opgave van 87% van de Nederlandse gemeenten. Uit een combinatie van deze opgave uit 1985 met de CBS-Bodemstatistiek uit 1983 resulteert een totaal areaal van 5422 ha indien steeds wordt uitgegaan van de hoogste opgave per gemeente. Voegt men hierbij het gegeven dat de oppervlakte die door particulieren wordt verhuurd op weinig exacte informatie gebaseerd is (zie tabel 1 laatste kolom) dan kan het totale volkstuinareaal op 6000 ha worden

geraamd. Trekken we deze redenering door, dan betekent dit dat bij een norm van 40 volkstuinen per hectare circa 240 000 personen/huishoudens in Nederland beschikken over een volkstuin buiten het woonerf.

Dit zou betekenen dat circa 2% van de bevolking op een volkstuin tuiniert en een ander deel daar op de een of andere wijze van meege-niet. Indien wordt uitgegaan van een totaal areaal van 6000 ha, dan ziet een vermoedelijke onderverdeling naar urbanisatiegraad eruit zoals gegeven in tabel 3.

Tabel 3. Vermoedelijke verdeling van het totale Nederlandse volkstuinareaal naar urbanisatiegraad

Urbanisatiegraad	Aantal gem. 1-1-1985	Opp. (ha)	Bevolking	m <sup>2</sup> /inw.
A plattelandsgemeenten	216	900	1.667.636	5,4
B verst. plattel./forensen gemeenten	408	2100	5.399.995	3,9
C stedelijke gemeenten (incl. stadjes)	117	3000	7.384.988	4,1
Totaal	741	6000	14.453.833	4,2

Uit tabel 3 kan niet zonder meer worden geconcludeerd dat op het platteland meer inwoners over een volkstuin beschikken. Het is zeer goed mogelijk en zelfs heel aannemelijk dat stedelingen door gebrek aan ruimte binnen de gemeentegrens op het platteland gaan tuinieren in een aangrenzende gemeente. Het beeld van kaart 4 (m<sup>2</sup>/inw.) geeft hiervoor echter onvoldoende aanknopingspunten.

#### 4.2. Behoeftte aan uitbreiding van het areaal

Naast het beschikbare areaal (kaart 2), het aantal tuinen (kaart 3) of m<sup>2</sup>/inwoner (kaart 4) is de gemeenten gevraagd naar een raming van het tekort aan volkstuinen. De antwoorden op deze vraag zijn samengevat in kaart 5. Door 284 gemeenten werd een tekort gesignaleerd. Dit bedroeg in totaal 26 743 tuinen (18% van het totaal opgegeven aantal reeds beschikbare volkstuinen).

In 194 gemeenten is geen tekort, in 27 daarvan is zelfs sprake van een overschot aan tuinen. In 164 gemeenten is het tekort niet bekend.

Het aantal gemeenten waarin geen tekort werd geconstateerd of waar dit niet bekend is, is op kaart 5 opvallend groot. De eerder genoemde IJsselmeerpolders en een aantal gemeenten in Noord-Groningen met meer dan 6 m<sup>2</sup> volkstuin per inwoner (kaart 4) vertonen op kaart 5 geen tot een gering tekort. In Amsterdam waar de bevolking in 1985 (ICW) over 4,4 m<sup>2</sup>/inwoner beschikte (vlgs. CBS Bodemstatistiek 4,9 m<sup>2</sup> in 1983) bij een Nederlands gemiddelde van 2,8 m<sup>2</sup>, blijkt een relatief groot tekort. Op een voorraad van 6756 tuinen in 1985 komt Amsterdam volgens eigen opgave 1600 tuinen tekort (23,7%). De gemeenten is tevens gevraagd welk deel van het tekort tuinen met een huisje waarin mag worden overnacht betreft (tabel 4).

Tabel 4. Behoeftte aan volkstuinen met een huisje met overnachtingsmogelijkheid gerelateerd aan de totaal geregistreeerde behoefte aan volkstuinen bij 284 gemeenten

Aandeel tuinen met een huisje %	Gemeenten aantal	%
0	175	62
1- 24	30	11
25- 49	7	2
50- 74	11	4
75- 99	8	3
100	5	2
onbekend	48	16
-----		
Totaal	284	100

De vraag naar tuinen met een huisje sluit doorgaans aan op de situatie ter plaatse. In een aantal steden is het aandeel van de tuinen met een huisje waarin mag worden overnacht vrij groot (tabel 2).

Tevens is gevraagd waarop de schatting van het tekort gebaseerd is. Een aantal gemeenten lichtte de schatting toe (zie tabel 5).



Tabel 5. Het aantal gemeenten met de gegeven achtergrond waarop de schatting van het tekort aan tuinen zonder huisjes gebaseerd is

Tekort gebaseerd op	Aantal gemeenten (n = 221)
wachtlijst van vereniging	146
wachtlijst/aanvraag bij gemeente	212
eigen schatting van gemeente	16
persoonlijke ervaring/huidige situatie	20
normgetallen	24

In sommige gemeenten is meer dan een reden opgegeven, dit geldt vooral de wachtlijsten.

Het geringe percentage gemeenten waarin voornamelijk tuinen met huisjes worden gevraagd (tabel 4) hangt samen met het feit dat het plaatselijk niet toegestaan of gebruikelijk is om op de tuin te overnachten. Wachtlijsten worden voor tuinen met huisjes minder vaak genoemd.

#### 4.3. De groei van het aantal volkstuinen en de mobiliteit gedurende de laatste 5 jaar ('81/'85)

Het CBS constateerde tussen 1977 en 1983 een sterke groei van het volkstuinareaal, namelijk met 29% (CBS, 1984). Bij de enquête is hierop aangesloten, waarbij een groei of afname met meer dan 20% of een relatief stabiele situatie in de voorafgaande 5 jaar is onderscheiden.

Uit deze vrij grove indeling resulteert het in tabel 6 aangegeven beeld.

Een groot aantal gemeenten met een sterke groei van het areaal heeft inderdaad een groter areaal volkstuinen volgens de ICW enquête in 1985 dan volgens de Bodemstatistiek van 1983 (zie kaart 1). Niettemin konden ook enkele gemeenten worden geïdentificeerd die een sterke groei aangeven waar op grond van beide statistieken tussen 1983 en 1985 een afname zou hebben plaatsgevonden. In een vervolgonderzoek vergt dit verschijnsel extra aandacht.

Tabel 6. Het aantal gemeenten met een groei of afname van het aantal tuinen in de laatste vijf jaar

Het aantal tuinen is in 5 jaar	Aantal gemeenten (n = 642)
sterk toegenomen (met meer dan 20%)	286
vrij stabiel gebleven	305
sterk afgenomen (met meer dan 20%)	5

#### 4.4. Ruimtelijke ordening, en de situering van volkstuinen ten opzichte van de bebouwde kom

In het kader van de inrichting van het landelijk gebied is dit een van de belangrijkste onderdelen uit het onderzoek. Waar zijn de tuinen ten opzichte van de stad gesitueerd en hoe hard is hun planologische bestemming. Dit laatste als neerslag van het gevoerde beleid.

BERKELMANS (1985) schenkt in zijn literatuuronderzoek reeds veel aandacht aan dit facet. Hij constateert dat het rijksbeleid zich vooral manifesteert door signalering van het belang van de volkstuin als vorm van recreatie. Per provincie blijkt de aandacht voor deze recreatievorm nogal te variëren hetgeen onder andere blijkt uit incidenteel gehouden inventarisaties. Voorts constateert hij dat de aandacht, bij provincies (streekplannen), vooral uit gaat naar volkstuinen met verblijfsaccomodatie. Uit het voorgaande blijkt inmiddels dat het aspect verblijfsrecreatie tot een zeer gering aantal gemeenten beperkt blijft, zowel naar de huidige als naar de gewenste situatie. In de praktijk spitst het volkstuinbeleid zich in feite toe op het niveau van individuele gemeenten. Uit de literatuur bleek daarbij in het algemeen sprake van een 'ad-hoc beleid'.

In de enquête is gevraagd naar de oppervlakte volkstuin gerelateerd aan het ter plaatse vigerende of in voorbereiding zijnde bestemmingsplan. Bovendien werd de situering ten opzichte van de bebouwde kom gevraagd (bijlage 1, vraag 7). Interpretatie van het begrip 'bebouwde kom' is overgelaten aan de gemeenten. In de praktijk werd daarbij vooral gekeken naar de 50 km per uur zone. De situering van het volkstuinareaal en de relatie met het bestemmingsplan is gegeven in tabel 7.

Tabel 7. Relatie van volkstuinen met de ruimtelijke ordening. Tevens is de situering, uitgedrukt in oppervlakte volkstuinen, gegeven ten opzichte van de bebouwde kom. Tussen haakjes staat vermeld op hoeveel gemeenten de desbetreffende situering van toepassing is

Relatie ruimtelijke ordening	Situering volkstuinareaal (in ha)			
	binnen beb. kom	binnen 1 km van beb. kom	elders	totaal
met een vigerend bestem- mingsplan				
. als permanent gebruik in overeenstemming (i.o.)	788(182)	1133(193)	68(27)	1989 (310)
. als tijdelijk gebruik i.o.	215(105)	264( 82)	13( 9)	492 (147)
. vooralsnog in strijd	507(234)	688(242)	134(64)	1329*(358)
zonder vigerend best. plan, voor zover in voorbereiding hiermee				
. als permanent gebruik in overeenstemming (i.o.)	11( 6)	77( 23)	4( 2)	93 ( 29)
. als tijdelijk gebruik i.o.	12( 10)	12( 9)	0	24 ( 17)
. in strijd	17( 17)	42( 19)	3( 2)	62 ( 32)
geen best. plan vigerend of in voorbereiding				
	10( 13)	32( 18)	27( 7)	69 ( 32)
Totaal	1560	2248	250	4058

\*hiervan wordt in de toekomst door planherziening 209 ha in overeenstemming gebracht (51 ha binnen beb. kom, 131 ha < 1 km, 27 ha elders)

Ruim de helft van het volkstuinareaal ligt in het stadsrandgebied (binnen 1 km van de bebouwde kom). Binnen de bebouwde kom komen vrij veel volkstuinen voor. Buiten het stadsrandgebied, is het areaal opvallend gering. Hiervoor zouden de volgende verklaringen kunnen gelden:

- de afstand tot de woning is voor de volkstuinder te groot;
- het aanbod van volkstuinen is vooral te verwachten in gebieden met een versnipperd grondgebruik zoals dat in de stadsrand veelal het geval is;
- op grotere afstand van de stad worden volkstuinen relatief vaak door particulieren (waaronder agrariërs) verhuurd, terwijl de gemeenten juist op deze particuliere verhuur weinig zicht hebben.

Gerelateerd aan vigerende en in voorbereiding zijnde bestemmingsplannen geldt voor 2291 ha (1989+93+209) zekerheid over het voortbestaan. Voor 516 ha geldt een tijdelijk gebruik, 1182 ha is in strijd met een huidig of toekomstig vigerend plan en voor 69 ha is dit nog niet duidelijk.

Binnen de bebouwde kom en binnen 1 km daar vandaan is ongeveer de helft van het areaal permanent in overeenstemming met het vigerende plan. Daarbuiten slechts ruim een kwart.

Dit wordt mogelijk veroorzaakt door een verschil in belangstelling voor de stadsrand tussen stedelijke en landelijke gemeenten. Indien de oppervlakte volkstuin en de procentuele verdeling daarvan gerelateerd wordt aan de urbanisatiegraad, dan ontstaat het in tabel 8 gegeven beeld.

Het percentage van de oppervlakte dat als permanent gebruik in overeenstemming met een vigerend bestemmingsplan is neemt toe met de mate van verstedelijking. Voor het percentage dat daarmee in strijd is geldt het tegenovergestelde, ook indien rekening wordt gehouden met het percentage dat binnen afzienbare tijd in overeenstemming wordt gebracht.

Uit een oogpunt van inrichting moet worden geconstateerd dat sommige volkstuincomplexen, die op particulier initiatief ontstaan zijn, ongunstig gesitueerd zijn. Dit geldt in relatie tot het bestemmingsplan en wegens de veronderstelling dat juist in het landelijke gebied meer particuliere verhuur plaats vindt, waarop de gemeenten onvoldoende zicht hebben en daarom niet uit de statistieken blijkt (GIU, 1986). Het vervolgonderzoek zal ook op dit punt meer duidelijkheid moeten verschaffen.

Tabel 8. Een verdeling van de oppervlakte volkstuin naar urbanisatiegraad en naar de relatie met het bestemmingsplan in procenten

Ruimtelijke ordening	Urbanisatiegraad (CBS 1971)			Totaal gem.
	A plat. gem.	B verst. pl. gem.	C sted. gem.	
oppervlakte (642 gemeenten) in overeenstemming met vigerend best. plan:	549	1445	2066	4060 ha
als permanent gebruik	35	40	59	49%
als tijdelijk gebruik	16	10	13	12%
in strijd met vig. best. plan (waarvan binnenkort in overeenst.)	43 (5)	40 (9)	25 (3)	33% (5%)
zonder vigerend best. plan	6	10	3	6%
-----				
totaal	100	100	100	100%

#### 4.5. Het volkstuinbeleid

Het gemeentelijk beleid ten aanzien van volkstuinen die in strijd zijn met het vigerend bestemmingsplan luidt:

- ooglukkig toestaan tot de grond voor iets anders nodig is of er klachten komen (46% van de gemeenten);
- aanpassen van het bestemmingsplan aan de gegroeide situatie (21%);
- verwijzen naar waar het wel mag (12%);
- tijdelijk toestaan, overgangsrecht (12%);
- zonder meer verwijderen (7%);
- andere oplossingen (7%);
- niets ingevuld of onbekend (14%).

Doordat per gemeente soms meerdere antwoorden werden gegeven is het totaal meer dan 100%. Het gemeentelijk beleid blijkt vrij tolerant.

Ooglukkig toestaan en aanpassen aan de gegroeide situatie komt vrij vaak voor. Overigens is het bekend dat planologische bestemmingen dikwijls aan een gegroeide situatie worden aangepast en voor sommige

gebieden in de loop der tijd aan veranderingen onderhevig zijn (IJKELINSTAM, 1985b). Slechts 29 gemeenten beschikken over een volkstuinverordening.

De gemeenten werd ook gevraagd of er nog volkstuinen van plaats waren veranderd. De tolerantie wordt nog eens onderstreept doordat slechts 54 gemeenten vonden dat veel tuinen verplaatst waren in de afgelopen 5 jaar. In 536 gemeenten werden nauwelijks tuinen verplaatst.

#### 4.6. Initiatief tot aanleg

Op de vraag door wie volkstuinen in het algemeen gerealiseerd worden kwamen de volgende reacties:

- in 207 gemeenten overwegend door de gemeente op eigen initiatief;
- in 152 gemeenten overwegend door de gemeente op voorstel van derden;
- in 208 gemeenten overwegend door derden;
- in 75 gemeenten was dit niet bekend.

Ook is gevraagd naar de houding van de gemeente ten aanzien van opstallen op volkstuinen. Van de 642 gemeenten staan 334 afwijzend ten aanzien van opstallen als berging of schuilhut tenzij binnen bepaalde afmetingen. In 241 gemeenten neemt men een welwillende houding aan onder de voorwaarde dat de voorschriften in acht genomen worden. Ten aanzien van het overnachten op de volkstuin staan 538 gemeenten afwijzend en slechts 12 welwillend (in 15 gemeenten mag op de tuin worden overnacht). Door 92 gemeenten werd deze vraag niet beantwoord.

#### 4.7. Financiële aspecten

Gemeenten werd gevraagd naar de baten en kosten van door henzelf geëxploiteerde volkstuinen (al of niet door medewerking van een vereniging). Ondanks telefonische aandrang achteraf bleek een groot deel van de 642 gemeenten geen inzicht te kunnen verschaffen in de baten en nog minder gemeenten in de kosten van volkstuinen (zie tabel 9).

Uit navraag bleek dat, in veel gevallen, de kosten voor volkstuinen een onderdeel vormen van een totaalpost groenvoorziening of een ander niet nader gespecificeerd deel van de gemeentelijke baten of kosten. Dikwijls blijken baten en/of kosten over diverse afdelingen binnen het gemeentelijke apparaat te worden verdeeld.

Tabel 9. Het aantal gemeenten van de 642 dat blijk gaf van inzicht in de baten en kosten van geëxploiteerde volkstuinen

Kosten of baten per jaar	Aantal gemeenten waarin		
	bekend	onbekend	geen*
totale kosten, waarvan voor	234	192	216
kapitaallasten	191	144	307
onderhoud en beheer	145	170	327
andere kosten	78	171	393
totale inkomsten, waarvan	388	127	127
uit tuinhuur	388	124	130
andere inkomsten	21	121	500

\*geen kosten, inkomsten of tuinen

Bij de meeste opgaven gaat het bovendien om een benadering. Daarom en wegens de geringe respons op deze vraag, met name aan de kostenkant, is van een gedetailleerde uitwerking afgezien. Op de vraag in hoeverre de gemeentelijke kosten voor grondverwerving en aanleg uit volkstuinverhuur worden gedekt door de inkomsten werd als volgt gereageerd:

geheel	72 gemeenten
voor meer dan de helft	72 gemeenten
voor minder dan de helft	108 gemeenten
geheel niet	60 gemeenten
geen antwoord, onbekend of alleen inkomsten bekend	<u>330 gemeenten</u>
totaal	642 gemeenten

In de meeste gemeenten worden de kosten niet door de inkomsten gedekt. Daar waar het inzicht daarin ontbreekt zal het vermoedelijk niet anders zijn. Aangenomen mag worden dat in de meeste gemeenten de kosten van volkstuinen niet of slechts ten dele door de inkomsten worden gecompenseerd.

De huurprijs varieert van 0 tot 2 gulden per vierkante meter per jaar. Voor circa tweederde blijft de prijs onder de f 0,25 en voor circa drievierde onder de f 0,50/m<sup>2</sup>. De particuliere verhuurprijs wordt door gemeenteambtenaren in het algemeen iets hoger geschat,

doch het verschil is minimaal. Van de financiële aspecten is de vraag naar de meest gangbare huurprijs het best beantwoord. Dit gegeven is daarom in kaart 6 in beeld gebracht. De Randstad blijkt duidelijk duurder dan de rest van Nederland. In het noorden overheerst de prijs beneden een kwartje per meter. Een dergelijk laag prijsniveau komt niettemin ook in de Randstad nog voor. Op geringe afstand blijken grote verschillen in prijs mogelijk. Een verdeling van de meest gangbare huurprijs naar tariefklasse is gegeven in figuur 3.

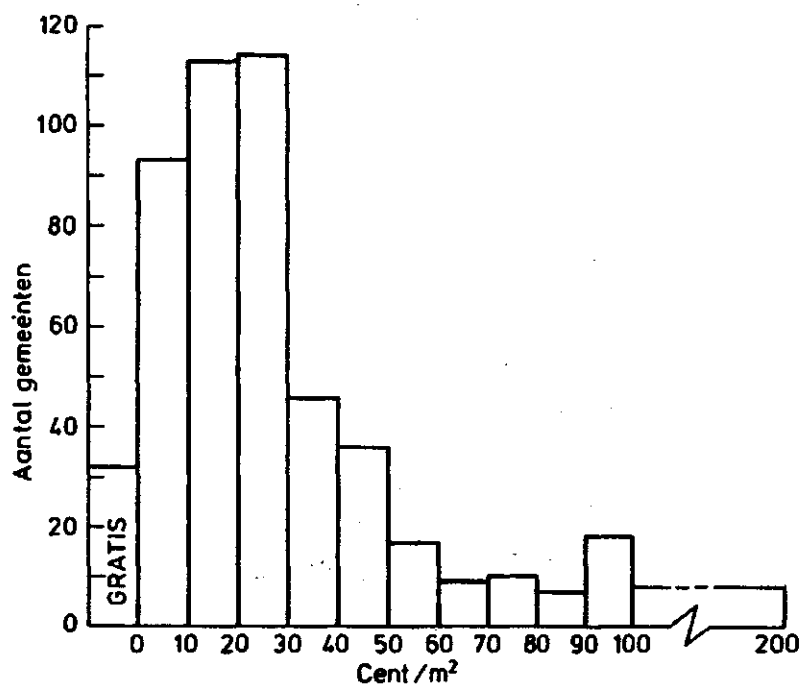


Fig. 3. Meest gangbare huurprijs per gemeente in cent/m<sup>2</sup>

Van de 471 gemeenten die deze vraag beantwoordden geldt in 320 gemeenten een prijs van 30 cent of minder per m<sup>2</sup>. Relatering van de gangbare huurprijs aan op de tuinen aanwezige voorzieningen is niet mogelijk. Het verdient derhalve aanbeveling om hieraan in het vervolgonderzoek aandacht te besteden.

#### 4.8. De bij volkstuinen meest betrokken afdeling van de gemeente

Tot slot verdient de verscheidenheid aan gemeentelijke afdelingen, die bij de invulling van de vragenlijst betrokken waren, de aandacht.



In volgorde van het aantal gemeenten waar de betrokken afdeling als eerste werd genoemd (n = 642):

algemene zaken	(220)
gemeentewerken	(61)
ruimtelijke ordening	(46)
financiën	(41)
groenvoorzieningen	(31)
sport en recreatie	(24)
grondbedrijf	(24)
andere afdeling	(101)
niet ingevuld	(94)

In de kleinere gemeenten verzorgde algemene zaken doorgaans alleen de invulling. Bij grotere gemeenten passeerde de enquête een aantal afdelingen waaronder meestal de afdeling ruimtelijke ordening. Het feit dat de ICW-gegevens voornamelijk vanuit de administratieve en de CBS-gegevens voornamelijk uit de technische sector binnen een gemeente afkomstig zijn, kan een deel voor de verklaring van de grote verschillen tussen enquête en Bodemstatistiek (hoofdstuk 3) verklaren.

#### SAMENVATTING EN CONCLUSIES

In het kader van een gefaseerd opgezet onderzoek werd een enquête gehouden onder alle gemeenten in Nederland. Na enig geduld bleek de respons groot (87%). De non-respons varieerde van 6% van de gemeenten in de ene tot 23% in een andere provincie. Naar urbanisatiegraad varieerde de non-respons van 8% in stedelijke- tot 15% in verstedelijkte plattelandsgemeenten. In plattelandsgemeenten was de non-respons 14%.

In de geënquêteerde gemeenten neemt het volkstuinareaal tezamen 4060 ha in. De aansluiting met de Bodemstatistiek van het CBS roept hier en daar de nodige vraagtekens op (kaart 1 en figuur 2). Extrapolatie naar alle gemeenten levert door combinatie van beide statistieken een geschat areaal van 6000 ha in 1985 op (tabel 3). De overheid is de grootste verhuurder (tabel 1) met 71% van de oppervlakte. Particulieren verhuren slechts 20% van de oppervlakte, doch dat deel is vermoedelijk onderschat. Het aantal vierkante meters per inwoner

wordt geschat op gemiddeld 4,2. In plattelandsgemeenten is de oppervlakte volkstuin per inwoner het grootst (5,4 m<sup>2</sup>) en in de verstedelijkte plattelands-/forensen gemeenten het kleinst (3,9 m<sup>2</sup>). Het Nederlandse beeld is zeer gevarieerd, doch in het oosten komen de meeste gemeenten voor met weinig m<sup>2</sup> volkstuin per inwoner (kaart 4). Dit kan samenhangen met voldoende moestuin bij huis, die per definitie buiten dit onderzoek is gehouden.

Het door de gemeenten geraamde tekort aan tuinen bedraagt 26 743 (kaart 5). Dat is 18% van het geconstateerde huidige aantal. De door de gemeenten aangegeven behoefte gaat vooral uit naar tuinen zonder huisje (tabel 4). Het voorkomen van en de vraag naar huisjes blijkt overigens beperkt tot een gering aantal grotere steden, voornamelijk in de Randstad. Van de 147 000 tuinen staat op 19% een huisje waarvan in de helft mag worden overnacht (14 554 huisjes). Daarvan staan er 12 900 in Amsterdam, Rotterdam, Leiden en Schiedam.

Het aantal gemeenten waar de laatste 5 jaar een sterke toename (> 20%) van het areaal werd geconstateerd is nagenoeg gelijk aan die met een stabiel areaal. Afname komt tot 1985 nauwelijks voor (tabel 6).

Ruim de helft van het areaal ligt binnen 1 km van de bebouwde kom, daarbuiten is het areaal veel geringer. Slechts 6% ligt op grotere afstand van de bebouwde kom (tabel 7).

Circa 2300 ha van de 4060 ha volkstuin is in overeenstemming met een momenteel of binnenkort vigerend bestemmingsplan. Daarnaast is bijna 1200 ha daarmee in strijd en geldt voor ruim 500 ha een tijdelijk gebruik. In het buitengebied geldt minder overeenstemming met de plannen ( $\pm$  25%) dan binnen de bebouwde kom of in de rand ( $\pm$  50%). Hoe hoger de urbanisatiegraad van een gemeente des te groter is het aandeel van het volkstuinareaal dat in overeenstemming is met het bestemmingsplan (tabel 8).

Het beleid blijkt vrij tolerant. Van de 642 gemeenten geeft 46% te kennen een gebruik als volkstuin dat in strijd is met een vigerend plan toe te staan tot de grond voor iets anders nodig is of er klachten komen. Daarnaast is 21% van de gemeenten bezig het bestemmingsplan aan te passen aan de gegroeide situatie. Slechts 43 gemeenten (7%) verwijderen dergelijke tuinen.

Tuinen worden even vaak door de gemeente op eigen initiatief gerealiseerd als door derden. Daarnaast realiseert de gemeente een deel nadat derden hiertoe het initiatief namen. Ten aanzien van overnachten op de tuin staan 538 gemeenten afwijzend en slechts 12 welwillend.

De Nederlandse gemeenten beschikken over het algemeen over weinig inzicht in de baten en kosten van volkstuinverhuur. Ongeveer de helft van de gemeenten weet of de kosten door de baten worden gedekt. In slechts 23% van die gemeenten die dat weten is deze dekking geheel, in nog eens 23% voor meer dan de helft en in de overige 54% van de gemeenten voor minder dan de helft het geval. In de meeste gemeenten moet er geld bij. Afgezien van het 'om niet' ter beschikking stellen van volkstuingrond, varieert de huurprijs van enkele centen tot twee gulden per vierkante meter. Voor tweederde van de tuinen bedraagt de huurprijs minder dan f 0,25 per m<sup>2</sup> (fig. 3). De Randstad blijkt over het algemeen duurder dan de rest van Nederland (kaart 6).

De afdeling 'Algemene Zaken' bleek bij de gemeenten het meest bij dit onderzoek betrokken.

In het vervolg van dit onderzoek dient in ieder geval aandacht te worden besteed aan:

- controle van de verstrekte informatie (CBS en ICW);
- het werkelijke aandeel van de particuliere verhuur en enkele kenmerken van verhuurders (agrarisch of niet-agrarisch);
- bij agrariërs het belang van deze nevenactiviteit in relatie tot andere activiteiten;
- de relatie tussen de huurprijs en de kwaliteit van voorzieningen;
- eventuele concurrentie tussen verschillende soorten volkstuinen;
- enkele kenmerken van huurders van de verschillende categorieën volkstuinen met de rol van het tuinieren binnen hun activiteitenpatroon.

Hoewel nog niet alle vragen beantwoord zijn is met dit onderzoek toch een duidelijke stap gezet in de richting van meer kennis over omvang en lokatie van volkstuinen. Ook kon een overzicht worden gegeven aangaande aspecten van het ruimtelijk beleid van gemeenten ten aanzien van volkstuinen.

Met een geschat areaal van 6000 ha waarvan 1600 ha binnen de bebouwde kom vormt het volkstuinieren een belangrijk gebruik van cultuurgrond in stads- en dorpsrandgebieden.

LITERATUUR

- AVVN, 1984. Volkstuinen - Spitwerk in de toekomst. Algemeen Verbond van Volkstuindersverenigingen, Amsterdam 60 pp.
- BERG, L.M. VAN DEN en G.F.P. IJKELENSTAM, 1983. Landuse dynamics in the rurban fringe. Two case studies compared: Lusaka (Zambia) and Haaglanden (Netherlands). Report II ICW Wageningen 21 pp.
- BERKELMANS, M.A.A.M., 1985. Oogsten uit de volkstuinliteratuur: over omvang en diversiteit van het verschijnsel. Nota 1679 ICW Wageningen 53 pp.
- CBS, 1983 (en 1985). Bevolking der gemeenten van Nederland op 1 januari 1983 (en 1985). Centraal Bureau voor de Statistiek, 's-Gravenhage ± 80 pp.
- 1984. Bodemstatistiek 1983. Centraal Bureau voor de Statistiek. 's-Gravenhage 106 pp.
- GAZENDAM, H.S., 1985. Volkstuinen in de provincie Drenthe. Provinciale Planologische Dienst van Drenthe, 26 pp.
- GIU, 1986. Volkstuinen in de gemeenten Utrecht, Maarssen en Nieuwegein. Verslag leeronderzoek. Geografisch Instituut, Rijksuniversiteit Utrecht 60 pp.
- KAMPHUIS, B.M., 1985. Randverschijnselen? Nevenactiviteiten van boeren en tuinders in de Haaglanden. LEI-publ. 2175. Landbouw-Economisch Instituut, 's-Gravenhage 54 pp.
- LANDINRICHTINGSWET, 1985. Wet van 9 mei 1985, houdende regelen met betrekking tot de inrichting van de landelijke gebieden (landinrichtingswet). Staatsblad 1985 nr 299, 's-Gravenhage 60 pp.
- PROVINCIE FRIESLAND, 1983. Recreatieve Inventarisatie Friesland 1982. Leeuwarden, 65 pp.
- STRUCTUURSCHEMA VOOR DE LANDINRICHTING, 1984. Deel d. Regeringsbeslissing. Tweede Kamer, zitting 1983-1984. Ministerie van Landbouw en Visserij/Ministerie van Volkshuisvesting, Ruimtelijke Ordening en Milieubeheer, 's-Gravenhage 85 pp.
- TOPPEN, F.J., 1984. De overgangszone rondom Utrecht: indeling en afbakening met behulp van de CBS-Bodemstatistiek. Nota 1534. ICW, Wageningen 145 pp.

- WOO, 1986. Werkgroep Onderzoek overgangszones. De Haaglanden. Boeren en tuinders binnen de stedelijke invloedssfeer. Resultaten van onderzoek en aanbevelingen. Landinrichtingsdienst mededeling 163. Utrecht 15 pp.
- IJKELENSTAM, G.F.P., 1985a. Conflicterende belangen: veranderingen in gebruik en bestemming van grond in het stadsrandgebied Bergschenhoek. KNAG Geografisch Tijdschrift XIX.1: 51-60. Med. n.s. 33. ICW, Wageningen.
- 1985b. Veranderingen in planologische bestemmingen in De Haaglanden. Een overgangszone tussen stad en landelijk gebied. Cultuurtechnisch Tijdschrift 25/1:1-12 Med. n.s. 36 ICW, Wageningen.
- 1985c. Gebruik van cultuurgrond in deeltijd, een globale verkenning. Nota 1614. ICW, Wageningen 19 pp.
- 1985d. Bestemming, eigendom en gebruik van cultuurgrond in de Haaglanden. Nota 1642. ICW, Wageningen 35 pp.
- en F.J. TOPPEN, 1986. Volkstuinen in Nederland: een verkenning van omvang, lokatie en beleid. Planologische discussiebijdragen. 759-767. Delft 779 pp.

Bijlage I

VNAGENLIJST:

1. Naam gemeente.....
2. Volkstuinders kunnen op uiteenlopende wijze beschikking hebben over de grond. Hieronder zijn een aantal mogelijkheden onderscheiden. Wilt u per categorie het aantal complexen, tuinen en de corresponderende bruto-oppervlakte aangeven, welke zich in uw gemeente bevinden.  
 - Door het plaatsen van een 'x' in één van de laatste twee kolommen geeft u aan of voor de betreffende categorie sprake is van een exacte weergave of een ruwe schatting uwerzijds. Indien een bepaalde categorie in uw gemeente niet voorkomt, dit s.v.p. aangeven met een '---'.

Categorieën	aantal complexen	aantal tuinen	bruto oppervlakte	exact geschat
A. <u>Gehuurd via een volkstuindersvereniging:</u>				
a. De grond is eigendom van de overheid (gemeente, recreatieschap, rijkswaterstaat e.d.)			ha	
b. De grond is eigendom van een particulier			ha	
B. <u>Individueel gehuurd:</u>				
a. van de overheid			ha	
b. van de Nederlandse spoorwegen			ha	
c. van particulieren (agrariërs e.d.)			ha	
C. <u>Niet gehuurd:</u>				
a. in gebruik gegeven door de overheid of door particulieren zonder toestemming van de eigenaar in gebruik genomen			ha	
D. <u>Anders, n.l.:</u>				
De totalen voor deze gemeente zijn dus:	volks-tuin complexen	volks-tuinen	hectaren	

Deze cijfers hebben betrekking op het jaar 198.. (maand.....)

\*de bruto oppervlakte van volkstuincomplexen is inclusief toegangspaden, gemeenschappelijke ruimten en eventuele groenvoorzieningen.

3. Van het totale aantal volkstuinten, gelegen in deze gemeente, zijn er:

- a. .... tuinen met een huisje, waarin overnacht mag worden
- b. .... tuinen met een huisje, waarin niet overnacht mag worden
- c. .... tuinen zonder huisje

4. Het aantal volkstuinten in deze gemeente is de laatste 5 jaar:

- a.  sterk toegenomen (met meer dan 20%)
- b.  vrij stabiel gebleven
- c.  sterk afgenomen (met meer dan 20%)

5. Gedurende de laatste 5 jaar zijn:

- a.  nauwelijks volkstuinten van plaats veranderd
- b.  veel

6. Kunt u aangeven waar de volkstuinten in uw gemeente naar oppervlakte gesitueerd zijn:

- a. binnen de bebouwde kom : .....
- b. in het buitengebied, op minder dan 1 km. hemelebraed van de bebouwde kom: .....
- c. elders in het buitengebied : .....

7. Het grondgebruik wordt geregeld middels bestemmingsplannen.

- Volkstuinen gelden hierbij als een vorm van recreatief (dus niet agrarisch) grondgebruik. Voor de gebieden, waarin volkstuinten voortkomen, kan een bestemmingsplan:
- vigerend zijn
  - in procedure (ontwerp vastgesteld of goedgekeurd) zijn
  - in het geheel ontbreken

Op grond hiervan kunnen een aantal categorieën gebieden onderscheiden worden.

Wilt u op de volgende bladzijde de verdeling over deze categorieën aangeven?

\* het gevenste vakje aankruisen

9. Het gemeentelijk beleid ten aanzien van volkstuinten die in strijd zijn met een vigerend bestemmingsplan is:

- a.  zonder meer verwijderen
- b.  verwijderen naar waar het wel mag
- c.  ooglukkig toestaan tot de grond voor iets anders nodig is of er klachten komen
- d.  aanpassen van het bestemmingsplan aan de gegroeide situatie
- e.  anders, namelijk.....

10. Bestaat er in uw gemeente een gemeentelijke volkstuintenverordening?

- a.  ja
- b.  nee

11.

a. de volgende gemeentelijke nota's/verordeningen zijn van toepassing

- 1.....
  - 2.....
- b. hiervan worden ter kennisgeving nrs.....opgestuurd

12. De aanleg en exploitatie van volkstuinten op gronden, die gemeentelijk eigendom zijn, brengt voor de gemeente kosten met zich (plankosten, kosten voor grondvererving, kosten voor ontsluiting, aanleg en inrichting, exploitatiekosten, e.d.). Daartegenover staan inkomsten uit volkstuintenverhuur.

a. Hoe ziet het kosten-baten-overzicht er voor de gemeente uit?

Jaarlijkse kosten		Jaarlijkse inkomsten	
kapitaallasten	/	inkomsten uit	
onderhouds- en beheerskosten	/	tuinhuur	/
andere kosten, n.l. ....	/	andere inkomsten	
n.l. ....	/	n.l. ....	/
totaal	f	totaal	f

b. De bruto huurprijs per m<sup>2</sup> volkstuingrond in deze gemeente varieert van f ..... (voor een .....tuin) tot f ..... (voor een .....tuin)

c. De meest gangbare huurprijs bedraagt f ..... per m<sup>2</sup>.

\*\* het gewenste vakje aankruisen

\* het gewenste vakje aankruisen. Indien meerdere antwoorden van toepassing zijn gelieve deze te nummeren in volgorde van belangrijkheid

Categorieën gebieden waarin volkstuinten zijn gelegen

hiervan ligt binnen de beb. kom	in het buitengebied <1 km van elders elders
A. met vigerend bestemmingsplan	
1. van het volkstuintenareaal is met de voorschriften van dit plan	ha
a. als permanent gebruik in overeenstemming	ha
b. als tijdelijk gebruik in overeenstemming	ha
c. in strijd	ha
2. voor delen van het onder 1.c. genoemde areaal kan sprake zijn van een planherziening. Met de voorschriften van dit toekomstig plan zal in overeenstemming zijn gebracht	ha
..... ha	
B. zonder vigerend bestemmingsplan	
1. voor zover tuinen voorkomen in gebieden, waarvoor een bestemmingsplan in procedure is, zijn hiervan met de voorschriften	
a. als permanent gebruik in overeenstemming	ha
b. als tijdelijk gebruik in overeenstemming	ha
c. in strijd	ha
2. het volkstuintenareaal waarvoor geen bestemmingsplan vigerend of in procedure is omvat	ha
..... ha	

3. a. Volkstuinten worden in deze gemeente gerealiseerd:

- 1.  overwegend door de gemeente zelf, op eigen initiatief
- 2.  overwegend door de gemeente zelf, maar op voorstel van derden
- 3.  overwegend door derden

b. de houding van de gemeente t.a.v. opstellen op volkstuinten is overwegend afwijzend/welwillend \*\*mits: .....

c. de houding van de gemeente t.a.v. het overnachten op volkstuinten is overwegend afwijzend/welwillend \*\*mits: .....

\* het gewenste vakje aankruisen

\*\*doorthalen wat niet van toepassing is

d. In hoeverre dekken op dit moment de gemeentelijke inkomsten uit volkstuinverhuur de grondverwervings- en aanlegkosten?

- 1.  geheel
- 2.  voor meer dan de helft
- 3.  voor minder dan de helft
- 4.  geheel niet

e. Wat zal in deze gemeente naar verwachting de gemiddelde bruto-huurprijs per m<sup>2</sup> in 1990 zijn? f.....

13. Particulieren verhuren in deze gemeente volkstuingrond voor f..... à f..... per m<sup>2</sup>.

14. a. het geschatte tekort aan volkstuinen in de gemeente omvat momenteel ..... tuinen

b. dergelijke schattingen kunnen op verschillende gegevens gebaseerd zijn, zoals: wachtlijsten bij de gemeente of bij volkstuinverenigingen, normgetallen voor de oppervlakte volkstuin per inwoner, het aantal tuinen per 1000 inwoners, e.d.

- In dit geval is de schatting als volgt tot stand gekomen: .....

.....

c. van de aldus geschatte behoefte gaat uit naar:

- tuinen zonder huisje : ca. ....%
- tuinen met een huisje: ca. ....%

d. de schatting onder vraag 14.c. is gebaseerd op: .....

.....

15. In deze gemeente is de contactpersoon t.a.v. volkstuinzaken:

Mevr./hr. .... tel.nr.: .....

Deze is werkzaam op de afdeling: .....

16. Andere afdelingen, die bij het invullen van het enquêteformulier betrokken waren, zijn:

- 1. ....
- 2. ....
- 3. ....

17. Opmerkingen, bijzondere omstandigheden, e.d.

.....  
.....  
.....

Bedankt voor uw medewerking.

\* het gewenste vakje aankruisen

Voor verzending kunt u gebruik maken van bijgesloten antwoordenvolpoe.