

Human Capital Agenda

Greenport Horti Campus
Westland-Oostland-Barendrecht

Samenvatting



Human Capital Agenda

Greenport Horti Campus Westland-Oostland-Barendrecht

Kennisinnovatie en waardecreatie voor de Groene Economie

Businessplan Greenport Horti Campus 2012-2015

Samenvatting

Inhoudsopgave

Voorwoord	5
1. Een Human Capital Agenda (HCA) voor Westland-Oostland-Barendrecht	7
1.1 Economische noodzaak.	7
1.2 Doelstellingen van deze Human Capital Agenda (HCA) en acties	9
..... Versterking van het onderwijs, Leven Lang Leren en innovatief omgaan met kennis	
..... Een scherpe internationale aanpak	
..... Sterke lokale agenda's en inspirerende faciliteiten	
..... Een inhoudelijke versterking van het imago	
1.3 Wat doen we anders?	10
2. Uitwerking van de missie van de Greenport Horti Campus	11
2.1 De doelstellingen van de Greenport Horti Campus	11
2.2 De hoofdstructuur van de Greenport Horti Campus en implementatieaanpak	11
2.3 De klanten van de Greenport Horti Campus	13
2.4 De partners in de Greenport Horti Campus en het business model	14
3. Hoofdpijnen van implementatie	16
3.1 Slim organiseren	16
3.2 Aanpak initieel onderwijs	16
3.3 Een Leven Lang leren	17
3.4 Kennis dicht(er) bij de ondernemers	17
3.5 Kennis en onderwijs internationaal	18
3.6 Passende faciliteiten fysiek en digitaal	19
3.7 Verbetering imago bij (potentiële) leerlingen en studenten	19
4. Krachtige lokale agenda's	20
4.1 Agenda Westland	20
4.2 Agenda Oostland	21
4.3 Agenda Barendrecht	22
5. Fasering en financiering	24
5.1 Fasering 2012 - 2015	24
5.2 Benodigde investering en financiering	24
Bijlage 1: Korte verklarende woordenlijst	25
Bijlage 2: Met dank aan	26

Voorwoord

Het Greenport-cluster is een krachtige economische motor voor Nederland met een belangrijke concentratie van de economische activiteiten in Westland, Oostland en Barendrecht. Verdere groei van deze Greenport is alleen mogelijk met voldoende innovatieve ondernemers en voldoende gekwalificeerd personeel. Daarbij gaat het om veredelaars en teeltspecialisten maar ook om professionals op het terrein van bedrijfskunde, marketing, handel, finance, logistiek, informatica, zakelijke dienstverlening etc. Daarbij gaat het om net afgestudeerden, zij-instromers en het permanent opleiden van de huidige medewerkers. Om dit mogelijk te maken is een gestructureerde aanpak nodig. Nodig is een Human Capital Agenda voor deze Greenport.

Een dergelijke agenda kan alleen vorm krijgen wanneer de behoeften van bedrijven aan voldoende gekwalificeerd personeel structureel worden gekoppeld aan de behoefte van jongeren om inspirerend onderwijs te krijgen dicht bij de beroepspraktijk. Ook is nodig de koppeling aan de behoefte van zittend personeel om zich permanent te laten scholen. Op deze manier kan blijvend voldoende innovatieve ondernemers en voldoende gekwalificeerd personeel worden gegarandeerd en een bijdrage worden geleverd aan een positief imago van de sector en versterking van de internationale concurrentiekracht.

Bij het maken van dit businessplan ontrolde zich een fascinerend proces. Ruim 70 personen zijn geïnterviewd. Er vond een succesvolle Dag van de Doorbraak plaats op 19 april 2012 waar ruim 70 personen zochten naar nieuwe oplossingen en aanscherpen van bestaande samenwerkingen. Andere personen deden mee in de lokale discussies om te komen tot sterke lokale agenda's in Westland, Oostland en Barendrecht. In totaal hebben ruim 150 personen input geleverd waarvan ruim de helft afkomstig vanuit het bedrijfsleven. Dit traject werd daarbij mogelijk gemaakt door financiële bijdragen van de Kamer van Koophandel, Lentiz onderwijsgroep en de gemeenten Westland en Barendrecht.

Het inhoudelijk resultaat is te vinden in dit business plan Greenport Horti Campus 2012 -2015. Het beschrijft de missie van de Greenport Horti Campus, de belangrijkste doelen en de verschillende programma's om deze doelen te bereiken. Het geeft weer de lokale agenda's in Westland, Oostland en Barendrecht. Het geeft aan wie welk programma voor zijn verantwoording neemt, wie welke besluiten moet nemen en toont de samenhang tussen al deze activiteiten. Het geeft ook weer de samenhang met een aantal landelijke discussies rondom de Topteams en rondom de verbetering van het MBO, HBO en WO en de daarin benodigde samenwerking tussen bedrijven, overheden, onderwijs- en kennisinstellingen. Het is een directe bijdrage aan de Metropool-discussie en de EU-strategie 2020.

Minstens zo belangrijk is de steun van velen in Westland, Oostland en Barendrecht om de krachten te bundelen ten einde de verdere groei van de Greenport in deze regio mogelijk te maken door de innovatiekracht te versterken en inspirerend onderwijs te bieden, een leven lang. Alleen met deze steun is het mogelijk om als partners in de Greenport Horti Campus de gestelde ambitie de komende jaren waar te maken.

Laten we aan de slag gaan!

De opdrachtgeversgroep:

- Dick Hylkema (LTO Glaskracht),
- Frank van Kleef (Royal Pride),
- Gijs Kok (FloraHolland en Kamer van Koophandel),
- Gert Kant (Lentiz onderwijsgroep),
- Peter Scheerder (Hogeschool Inholland),
- Theo Duijvestijn (wethouder Gemeente Westland),
- José van Egmond (wethouder Pijnacker Nootdorp en voorzitter Greenport Westland Oostland) en
- Jeroen Gebben (wethouder Barendrecht).

14 juni 2012

Opdrachtgeversgroep Greenport Horti Campus:



1 Een Human Capital Agenda (HCA) voor Westland-Oostland-Barendrecht

1.1 Economische noodzaak

De Nederlandse sector Tuinbouw en Uitgangsmaterialen behoort internationaal tot de absolute wereldtop. Of het nu gaat om vakmanschap, ondernemerschap, innovatiekracht of kennisniveau, de Nederlandse tuinbouw staat wereldwijd hoog aangeschreven. Vanwege deze speciale positie maakt deze sector terecht deel uit van het landelijke Topsectorenbeleid. Uitvoering van dit beleid wordt via de Human Capital Agenda geregeld met ondermeer als doelstelling het verder versterken van deze voor de Nederlandse economie belangrijke sector met uitstekende onderwijs- en kennisstructuur van internationale allure.

Een belangrijk deel van de Nederlandse tuinbouw is geconcentreerd in de regio Westland, Oostland en Barendrecht en omvat de totale keten van veredeling, toelevering, teelt, handel, logistiek, zakelijke dienstverlening en techniek. In deze regio zijn meerdere bedrijven gevestigd die op hun terrein **wereldmarktleider** zijn met hoog gekwalificeerd personeel en uitstekende high-tech voorzieningen. Het is van het grootste belang deze bedrijven zo goed mogelijk te blijven accommoderen op gebied van onderwijs- en kennis. De regio vraagt om meer teeltspecialisten en afgestudeerde professionals rondom bedrijfskunde, marketing, handel, finance, logistiek, informatica, zakelijke dienstverlening etc. Er is daarbij sprake van een **toenemende kloof** tussen de hoeveelheid gediplomeerde schoolverlaters en de verwachte vraag/behoefte aan MBO- en HBO-opgeleide personen. Dit betekent dat de huidige opleidingen niet voldoende gediplomeerden afleveren om de toekomst van de Greenport in Westland-Oostland-Barendrecht te garanderen. Tenslotte vraagt de regio om meer mogelijkheden om in praktijkbedrijven te kunnen werken.

Om de economische positie van de Greenport in Westland, Oostland en Barendrecht te kunnen garanderen voor langere termijn als ook nieuwe kansen (nationaal en internationaal) te kunnen oppakken, is een stevig actieprogramma nodig waarbij partijen werken aan:

- verbetering van de instroom van nieuwe studenten in Greenport-gerelateerde opleidingen;
- vergroting van de mogelijkheden om ook via andere opleidingen aan goede afgestudeerden te komen;
- het blijvend opleiden en inspireren van zittend personeel en werven van nieuw personeel;
- een doelgerichte samenwerkingsstructuur tussen overheid, onderwijsinstellingen en bedrijven.

Nodig is een Human Capital Agenda voor Westland, Oostland en Barendrecht!

Een dergelijke agenda kan in de visie van de partners in de Greenport Horti Campus alleen vorm krijgen wanneer de behoeften van bedrijven aan voldoende gekwalificeerd personeel structureel wordt gekoppeld aan de behoeften van jongeren om inspirerend onderwijs te krijgen dicht bij de beroepspraktijk. Het CBS verwacht een bevolkingsgroei in de regio; op basis van ervaringen in de afgelopen jaren neemt het aantal studenten dat kiest voor werken in de groene sector en kiest voor deze opleidingen af. Een doordachte aanpak is noodzakelijk om deze trend te keren. Daarnaast neemt de behoefte van zittend personeel om zich permanent te laten scholen toe. Alleen zo kan blijvend instroom van voldoende innovatieve ondernemers en voldoende gekwalificeerd personeel worden gegarandeerd en een bijdrage worden geleverd aan een positief imago van de sector en versterking van de internationale concurrentiekracht.

De partners in de Greenport Horti Campus formuleren hun missie dan ook als volgt:

Het garanderen van **voldoende innovatieve ondernemers** als ook **voldoende goed gekwalificeerd personeel** voor de sector door het bieden van **inspirerende opleidingen en cursussen** met **directe toegang tot kennis**, ook als directe bijdrage aan een **positief imago** van de sector en versterking van de **internationale concurrentiekracht**.

Om dit waar te kunnen maken is het realiseren van drie doelstellingen van wezenlijk belang.



Deze doelstellingen betreffen het brede Greenport-cluster in Westland, Oostland en Barendrecht zoals opgenomen in figuur 1. Belangrijke kenniscentra zijn daarbij Delft en Rotterdam.



Figuur 1 - Het brede Greenport-cluster in Westland-Oostland-Barendrecht

1.2 Doelstellingen van deze Human Capital Agenda (HCA) en acties

... Versterking van het onderwijs, Leven Lang Leren en innovatief omgaan met kennis

Nodig zijn de volgende acties:

- Versterking van het MBO en van de samenwerking tussen Lentiz onderwijsgroep, Edudelta onderwijsgroep en ROC's in de Federaties MBO Westland en MBO Barendrecht-Ridderkerk. Hierbij wordt aangesloten bij de landelijke aanpak rondom het Centrum voor Innovatief Vakmanschap.
- Versterking van het HBO als ook het versterken van de samenwerking met de Haagse Hogeschool (sector Techniek) en de Hogeschool Rotterdam. Hierbij wordt aangesloten bij de landelijke aanpak rondom het Center of Expertise.
- Verdere uitbouw van het praktijkleren via praktijkbedrijven voor teelt, energie/aardwarmte en voedingsmiddelentechnologie.
- Meer samenhang en kwaliteit in cursussen en trainingen. Voor de primaire sector wordt aangesloten bij de landelijke aanpak rondom het AgroOpleidingshuis en Horti Bedrijfs School. Voor de handel wordt aangesloten bij het aanbod van FrugiVenta (groenten) en VGB (sierteelt).
- Oprichten van een regionaal innovatiesteunpunt voor ondernemers, valorisatiecentra voor teelt en techniek, en kenniscentra rondom Energie/water, Logistiek en Plantenstoffen (reeds gestart).

... Een scherpe internationale aanpak

Nodig is een consortium van kassenbouwers, technische toeleveranciers, WUR, GreenQ, Demokwekerij, Lentiz onderwijsgroep en Edudelta onderwijsgroep om bij turn key-projecten en andere investeringen internationale medewerkers op te leiden en eigen studenten een inspirerende studie te geven. Teelt- en ketenkennis als geïntegreerde dienst. Dit zal de basis vormen voor een internationale leer- en kenniscommunity ten dienste van bedrijven en (internationale) studenten.

... Sterke lokale agenda's en inspirerende faciliteiten

Nodig zijn sterke lokale agenda's in Westland, Oostland en Barendrecht en inspirerende faciliteiten:

- Voor het Westland betekent dit een nieuwe locatie voor het MBO Westland dicht bij de Demokwekerij, met ruimte voor nieuwe aanvullende voorzieningen. Hier wordt het bestaande palet aan opleidingen voortdurend aangescherpt aan de wisselende vraag uit de Greenport. De Demokwekerij breidt uit. De inhoudelijke focus rondom kennisontwikkeling en innovatie komt te liggen op techniek in de kas, marketing, handel en logistiek.
- Voor het Oostland betekent dat de locatie van WUR (Wageningen University & Research centre) en GreenQ/ Horticultural Experience Centre de plek wordt voor kennisvalorisatie rondom teelt en energie/water inclusief een incubator. Er start een aanbod Greenport MBO-3 en -4. De locatie van LTO Groeiservice komt meer centraal te staan in het kader van het cursorisch onderwijs voor de primaire sector.
- Voor Barendrecht staat centraal de (V)MBO-boulevard aan de Dierensteinweg met de Federatie MBO, Edudelta en de Focus Beroepsacademie als ook een MBO-aanbod in de Rijnstraat. De uitbreiding via Nieuw Reijerwaard vormt de basis voor het in te richten kenniscentrum Logistiek & Handel. Dit zal ook de inhoudelijke focus zijn van Barendrecht.
- Overkoepelend een sterk digitaal platform om samen te werken en te communiceren als ook een bus die regelmatig zal rijden tussen de verschillende locaties en daarbij ook de TU Campus en de Erasmus Campus zal aandoen.

... Een inhoudelijke versterking van het imago

Er moet veel gebeuren om het imago van de Greenport beter vorm te geven aangezien de Greenport structurele oplossingen heeft voor vraagstukken rondom voedsel(veiligheid), gezondheid als ook duurzaam gebruik van energie en water. Gekozen is om de focus te leggen bij leerlingen en studenten vanaf 4 jaar tot en met 23 jaar.

Deze leerlingen en studenten krijgen inspirerende lesmodules, stages en afstudeeropdrachten. In dat aanbod worden ook de ouders en verzorgers betrokken. Ook wordt het niveau van het vakantiewerk verbeterd. De tevredenheid over lesmodules, stages etc. wordt structureel gemeten. De lead ligt bij bedrijven in nauwe samenwerking met de betrokken kennis- en onderwijsinstellingen.

1.3 Wat doen we anders?

Bij het opstellen van dit businessplan zijn met meer dan 70 personen interviews en gesprekken geweest. Ook waren er meer dan 70 personen aanwezig bij de Dag van de Doorbraak op 19 april 2012. Samen met een aantal andere bijeenkomsten hebben meer dan 150 personen input geleverd voor dit traject waarvan meer dan de helft uit het bedrijfsleven. Een rode draad in al deze gesprekken is geweest de vraag: 'En wat doen we nu anders dan de afgelopen jaren?'. De antwoorden op deze vraag uit dit business plan laten zich als volgt samenvatten:

- De krachten bundelen in Westland, Oostland en Barendrecht om met bedrijven, onderwijs- en kennisinstellingen tot een gestructureerde aanpak te komen. Met sterke lokale agenda's, focus in duurzame innovatie, inspirerende (digitale en fysieke) faciliteiten en ruimte voor innovatief (beroeps)onderwijs. Door deze verbeterde samenwerking gericht op de hele Greenport-keten, worden innovatieve processen beter ondersteund hetgeen leidt tot waardecreatie.
- Opzetten van nieuwe leer/werkbedrijven als ook uitbreiding van bestaande praktijkbedrijven met de meest moderne technieken en faciliteiten.
- Stimuleren van de realisatie van expositie centers, zodat consumenten, studenten, potentiële medewerkers op een eigentijdse wijze kunnen kennismaken met de sector.
- Focus daarbij op het in lijn brengen van behoeften van bedrijven in de Greenport met behoeften van studenten en (potentiële) medewerkers. Directe aandacht daarbij voor:
 - aantrekkelijk werkgeverschap en het imago van de sector
 - een beroepsgericht opleidingsaanbod met goede kennisclusters en flexibele opleidingsstructuur. Hiervoor is versoepeling van bestaande regelgeving nodig.
 - een goed en samenhangend aanbod voor een Leven Lang Leren zowel voor het zittend personeel als potentiële zij-instromers.
- Sturen op samenhang tussen landelijk beleid en regionale daadkracht door afstemming via de Centra voor Innovatief Vakmanschap, Centre of Expertise, AgroOpleidingshuis/Horti Bedrijf School, Greenport Campus en Greenport Holland International. Aansluiting ook bij de Metropool-discussie in Zuid-Holland en de strategie van de Europese Unie 2020 ook op het punt van duurzame energie.
- Versterking van de onderlinge bereikbaarheid door de Greenport Horti Campus-bus en een goed gemeenschappelijk digitaal.
- Het vormen van het internationale consortium zoals aangegeven in paragraaf 1.2 en 3.5.

2 Uitwerking van de missie van de Greenport Horti Campus

2.1 De doelstellingen van de Greenport Horti Campus

Om de aangegeven missie (zie hoofdstuk 1) te kunnen realiseren hanteert de Greenport Horti Campus de vier operationele doelstellingen:

1. Het permanent opleiden van (nieuwe) medewerkers voor de Greenport in Westland, Oostland en Barendrecht. Dit betreft veredeling, primaire productie, toelevering, handel, logistiek, kassenbouw, technische leveranciers en zakelijke dienstverlening. Nodig hiervoor is dagonderwijs (VMBO-MBO-HBO) dat up to date en uitdagend is, dat leerlingen en studenten inspireert en dicht bij de beroepspraktijk is vormgegeven. Verder is nodig een programma van een Leven Lang Leren dat up to date is en op maat van bedrijven en medewerkers is vormgegeven.
2. Het ondersteunen van innovatieve ondernemers bij vraagstukken als bedrijfsmatige aspecten van schaalvergroting en het versterken van hun business positie. Nodig is dat kennis van universiteiten en hogescholen snel en op maat voor ondernemers beschikbaar is.
3. Het bewerkstelligen en borgen van een positief imago van de sector bij grote groepen van de samenleving. Nodig hiervoor is een permanent actieprogramma.
4. Het versterken van de internationale concurrentiekracht van het Greenport-cluster door het structureel bundelen van praktijk, kennis en kunde. Nodig zijn opleidingen en trainingen die in ieder geval Engelstalig zijn als ook een set van voorzieningen en faciliteiten in Westland, Oostland en Barendrecht die het bedrijven mogelijk maakt kennis en onderwijs moeiteloos mee te verkopen in hun internationale (turn-key) projecten.

2.2 De hoofdstructuur van de Greenport Horti Campus en implementatieaanpak

De doelstellingen zoals hierboven aangegeven vragen om een integrale aanpak in Westland, Oostland en Barendrecht van het dagonderwijs, de cursussen en trainingen, het vermogen om kennis dicht bij ondernemers te brengen en passende faciliteiten zowel op locatie als virtueel. De Greenport Horti Campus kent dan ook verschillende onderdelen zoals aangegeven in de onderstaande tabel:

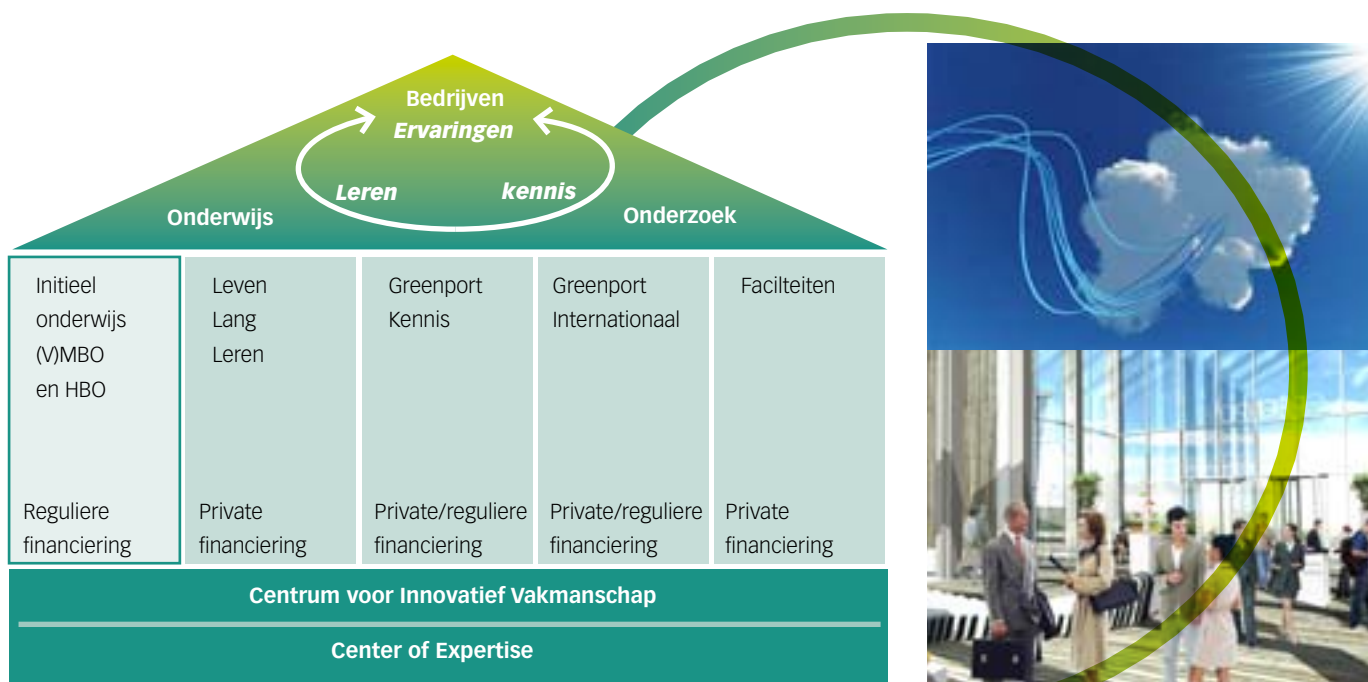
Onderdeel Greenport Horti Campus	Beschrijving	Financiering
Initieel onderwijs	Het bestaande onderwijs in MBO en HBO zowel bij Lentiz onderwijsgroep, Edudelta onderwijsgroep, Inholland Delft als ook bij het ROC Mondriaan, Albeda College, Da Vinci College, Hogeschool Rotterdam, Haagse Hogeschool, TU Delft, Erasmus Universiteit en Rotterdam School of Management.	Financiering vindt plaats via de reguliere bekostiging van de betrokken opleidingen.
Leven Lang Leren	Het bestaande palet aan cursussen en trainingen is in de primaire sector onoverzichtelijk en heeft een onduidelijke kwaliteit. Nodig is defragmentatie en het kunnen garanderen van kwaliteit. Binnen de handel is dat beter geregeld; bij techniek en logistiek beperkt. Focus is het bewerkstelligen van een aanbod voor zittend personeel en nieuwe medewerkers dat inspireert tot een Leven Lang Leren.	Financiering van cursussen vindt plaats via bedrijven dan wel de cursist zelf met uitzondering van specifieke trajecten zoals BBL en eventuele opstartsubsidies
Greenport kennis	In de Greenport Campus stellen universiteiten, TNO en hogescholen hun kennis beschikbaar aan ondernemers. Naast deze manier van kennisvalorisatie is bij ondernemers ook behoefte aan directe ondersteuning bij innovaties binnen het eigen bedrijf. Hiervoor zijn nog geen gestandaardiseerde manieren van werken ontwikkeld.	Financiering hiervan vindt plaats door de bedrijven zelf en deels via gerichte subsidies van overheden



Onderdeel Greenport Horti Campus	Beschrijving	Financiering
Greenport internationaal	Belangrijke uitdaging voor bedrijven, onderwijs- en kennisinstellingen is om kennis en opleidingen te integreren in de producten dienstverlening van Nederlandse bedrijven in het buitenland.	Financiering hiervan vindt in principe plaats door de bedrijven zelf dan wel hun klanten. Financiering is mogelijk via revolving funds en/of via gerichte subsidies van overheden
Passende faciliteiten	De Greenport Horti Campus heeft aansprekende en inspirerende locaties nodig in Westland, Oostland en Barendrecht. Daarbij is verder nodig om een fysieke busverbinding als ook een digitaal platform voor samenwerking en kennisdeling.	Financiering van faciliteiten voor onderwijs vindt plaats via de reguliere bekostiging. Aanvullende financiering vindt plaats door de bedrijven zelf en deels via gerichte subsidies van overheden
Centrum voor Innovatief Vakmanschap en Center of Expertise	In het kader van landelijk beleid is er via het Topteam Tuinbouw & Uitgangsmaterialen geld beschikbaar zowel voor het verbeteren van het MBO (Centrum voor Innovatief Vakmanschap) als voor het HBO/WO (Centre of Expertise).	50% overheid, 25% bedrijven en 25% onderwijsinstellingen

Tabel 1 – Hoofdstructuur Greenport Horti Campus en wijze van financiering

Deze hoofdstructuur is samengevat in de onderstaande figuur.



Figuur 2 – Hoofdstructuur Greenport Horti Campus

2.3 De klanten van de Greenport Horti Campus

De Greenport Horti Campus kent meerdere klanten. Dat zijn in de eerste plaats de bedrijven in de Greenport. Zij hebben behoefte aan:

- Meer studenten in het MBO, HBO en WO met teeltkennis en –ervaring als ook studenten in andere opleidingen die de Greenport (leren) kennen als een innovatieve en uitdagende sector. Dit vraagt om een branche die zich bij voortduring positief positioneert naar deze doelgroepen.
- Permanente scholing van zittende medewerkers.
- Meer instroom van medewerkers ook op latere leeftijden (zij-instromers). Veelal gaat het hier om staf- en middenkaderfuncties. Hiervoor zijn passende opleidingen en trainingen nodig op maat van deze doelgroep om hen snel de specifieke aspecten van de Greenport bij te brengen. Ook is nodig dat mensen vooral een positieve associatie hebben bij de Greenport.
- Toegang tot relevante kennis als basis voor verdere innovatie ook ter versterking van de eigen business propositie.

Een tweede groep van klanten betreft de studenten die op zoek zijn naar inspirerende opleidingen die uitzicht bieden op een goede positie op de arbeidsmarkt dan wel die een goede basis zijn voor succesvol ondernemerschap. De Greenport biedt deze uitdagende posities in een steeds meer internationaal wordende sector. Het onderwijs kan wat meer inspireren naarmate er meer gebruik kan worden gemaakt van de (internationale en regionale) context van de Greenport. Op die manier wordt het onderwijs dichter bij de beroepspraktijk vormgegeven en dus aantrekkelijker.

De derde groep van klanten betreft de medewerkers van bedrijven in het kader van een Leven Lang Leren. Hierbij spelen onderwijsinstellingen als Lentiz onderwijsgroep, Edudelta onderwijsgroep, Inholland en de Hogeschool Rotterdam een belangrijke rol. Daarnaast zijn er commerciële aanbieders dan wel verzorgen bedrijven zelf hun opleidingen en trainingen zoals bij de Dutch Flower Group. O.a. de Rabobank en LTO Groeiservice geven regelmatig masterclasses. Nodig is een inhoudelijke afstemming in dit diverse aanbod en vooral meer duidelijkheid over de kwaliteit die wordt geboden.

Voor deze klantgroepen levert de Greenport Horti Campus de volgende toegevoegde waarde:

Waardepropositie	Klant	Verbeterpunt t.o.v. huidige situatie
1. Inspirerende en actuele opleidingen in de context van de Greenport met doorlopende leerlijn VMBO-MBO-HBO-WO	Ondernemers en hun bedrijven Leerlingen en studenten	- Meer samenhang, hogere kwaliteit en dichter bij de internationale beroepscontext van de Greenport - Meer inspirerende opleidingen
2. Opleidingen en cursussen dicht bij de praktijk met actuele kennis in het kader van een Leven Lang Leren	Ondernemers en hun bedrijven Studenten en cursisten	- Meer samenhang in het huidige aanbod en garantie op kwaliteit - Meer inspirerende cursussen
3. Kennis dicht(er) bij ondernemers	Ondernemers en hun bedrijven	- Regionaal steunpunt Kennisvalorisatie - Valorisatiecentrum bij HEC/WUR - Focus op drie innovatiethema's: Duurzame Energie, Logistiek en Plantenstoffen



Waardepropositie	Klant	Verbeterpunt t.o.v. huidige situatie
4. Leveren van kennis en opleidingen als onderdeel van business- propositie van internationaal opererende bedrijven	(internationaal opererende) ondernemers en hun bedrijven (Internationale) studenten en cursisten	<ul style="list-style-type: none"> - Beter imago Nederlandse kassenbouwers en technische leveranciers vanwege hoge productiviteit van geleverde kassen - Ontwikkeling Nederland als internationale kennishub voor kas- en teelttechniek.
5. Herkenbare locaties, goed (digitaal) bereikbaar	Ondernemers en hun bedrijven Leerlingen, studenten en cursisten, ook internationaal	<ul style="list-style-type: none"> - Nieuwe locatie MBO-Westland met extra voorzieningen - Locatieontwikkeling rondom HEC en WUR aan Violierenweg in Bleiswijk - (V)MBO-boulevard in Barendrecht aan Dierensteinweg met de MBO-federatie, Edudelta en Focus Beroepsacademie, als ook een MBO-aanbod in de Rijnstraat. - Gemeenschappelijk digitaal platform - Busverbinding tussen locaties inclusief Delft en Rotterdam
6. Verbetering van imago bij leerlingen en studenten	Ondernemers en hun bedrijven	<ul style="list-style-type: none"> - Groter besef van belang goede voeding - Meer positieve associatie van Greenport bij leerlingen en studenten - Hogere instroom in het bestaande onderwijs VMBO-MBO-HBO-WO

Tabel 2 – Waardepropositie Greenport Horti Campus

2.4 De partners in de Greenport Horti Campus en het business model

De Greenport Horti Campus wordt gevormd door partijen uit het bedrijfsleven, branche organisaties, onderwijs, onderzoek en gemeenten. Daarbij gaat het om bedrijven uit de hele Greenport sector in Westland-Oostland-Barendrecht variërend van veredeling, teelt, handel, logistiek, kassenbouw, technische leveranciers en zakelijke dienstverlening. Meer specifiek gaat het om de volgende organisaties zoals opgesomd in de tabel hieronder.

Bedrijven en branche organisaties	Onderwijs en onderzoek	Overheden
LTO Noord/Glaskracht	WUR	Gemeente Westland
Kamer van Koophandel	TU Delft	Gemeente Pijnacker-Nootdorp
VNO-NCW	TNO	Gemeente Lansingerland
Frugi Venta	Hogeschool Inholland	Gemeente Barendrecht
LTO Groeiservice	Haagse Hogeschool	Provincie Zuid Holland
FloraHolland	Hogeschool Rotterdam	Productschap Tuinbouw
Rabobank	Lentiz Onderwijsgroep	Ministerie van EL&I
Royal Pride	Edudelta Onderwijsgroep	
GreenQ	Federatie MBO Westland	
Demokwekerij	Federatie MBO Barendrecht/Ridderkerk	
Syntens		
Andere potentiële partners		
....		
....		

Tabel 3 – Partners in de Greenport Horti Campus

Om tot de benodigde samenhang te komen werken bedrijven, onderwijs- en kennisinstellingen als ook de overheden samen in de Greenport Horti Campus. Partijen zullen onder hun eigen merknaam toevoegen 'partner van de Greenport Horti Campus'. Partners in dit samenwerkingsverband tonen hun commitment vooral door de inzet van mensen (expertise) en middelen (cash/funding).

Het businessmodel van de Greenport Horti Campus ziet er daarbij als volgt uit:



Figuur 3 – Businessmodel Greenport Horti Campus

3 Hoofdlijnen van implementatie

3.1 Slim organiseren

Om de ambitie van de Greenport Horti Campus goed te kunnen uitvoeren is het zaak slim te organiseren. Dat gaat niet via de traditionele aanpakken van top-down/blauwdruk dan wel 'laat duizend bloemen bloeien'. Nodig is een eigentijdse aanpak waarbij optimaal gebruik wordt gemaakt van bestaande initiatieven van toonaangevende partijen en gebruik te maken van elkaars specifieke krachten. Deze aanpak is gevonden in het onderscheid tussen proces, programma en projecten. Daarbij heeft ieder programma een eigen budget, een heldere doelstelling, een trekker/penvoerder en serie van samenhangende projecten. Trekkers zijn in het merendeel van de programma's zoals aangegeven grote en bekende partijen in de Greenport Westland-Oostland-Barendrecht.

Het 'proces' wordt gefaciliteerd door een klein compact Programmabureau (2,5 fte) dat mogelijk wordt gemaakt door Kamer van Koophandel, Syntens, Greenport Campus, onderwijs- en kennisinstellingen, gemeenten met co-financiering vanuit bedrijven en het ministerie van EL&I. Taak van dit programmabureau is:

- Ondersteunen trekkers en monitoren van de voortgang
- Uitwerken van een aantal eigen programma's
- Zoeken van funding ook in Europees verband
- Ondersteunen van de lokale teams in de uitvoering van de lokale agenda's (zie hoofdstuk 4)

3.2 Aanpak initieel onderwijs

Om te komen tot verbeteringen in het initieel onderwijs dienen de volgende resultaten gerealiseerd te zijn in 2015:

- Upgrading van het MBO-onderwijs in lijn met de landelijke discussie over het Centrum voor Innovatief Vakmanschap en met versterking rondom techniek, informatica en veredeling.
- Upgrading van het HBO-onderwijs in lijn met de landelijke discussie over het Center of Expertise.
- Stevige samenwerking tussen de Greenport Horti Campus met de Hogeschool Rotterdam en de Haagse Hogeschool blijkend uit meerdere stage- en afstudeeropdrachten en cases, mogelijk ondersteund door een lectoraat Greenport binnen de Hogeschool Rotterdam.
- Ontwikkeling en start van een Associate Degree binnen de Greenport.

Nr	Omschrijving	Te bereiken resultaat	Planning	Trekker
A1	Upgrade MBO-Groen in het kader van Centrum voor Innovatief Vakmanschap en in samenwerking met ROC's.	Inspirerend en up to date MBO met aansprekende stages ook gericht op veredeling en MBO-toegepaste biologie	2013-2016	Lentiz, Edudelta en Programmabureau
A2	Upgrade HBO in het kader van Center of Expertise	Inspirerend en up to date HBO inclusief HBO toegepaste biologie	2013-2016	Inholland Delft
A3	Versterking relatie andere hogescholen, universiteiten en TNO in de regio	Betere samenwerking en onderwijsaanbod voor Greenport rondom techniek, logistiek, marketing etc.	2012-2014	Programmabureau
A4	Ontwikkeling Associate Degree-traject	Verkenning van de stappen om te komen tot een AD-traject voor de Greenport	Start AD in 2014	Programmabureau

3.3 Een Leven Lang leren

Om te komen tot het verbeteren van de activiteiten in de regio rondom een Leven Lang Leren dienen de volgende resultaten gerealiseerd te zijn in 2015:

- Doorontwikkeling van het AgroOpleidingshuis in het kader van de Horti BedrijfsSchool
- Doorontwikkeling van het cursusaanbod van Frugi Venta
- Meer samenhang in het cursorisch aanbod ook in de andere onderdelen van het Greenport-cluster zoals logistiek en techniek.
- Inhoudelijke afstemming in het cursusaanbod in Westland-Oostland-Barendrecht.

Nr	Omschrijving	Te bereiken resultaat	Planning	Trekker
B1	Verbetering cursorisch onderwijs in de primaire sector/opzetten Horti Bedrijf School	Voor de primaire sector bewerkstelligen van een samenhangend en kwalitatief hoogstaand aanbod aan cursussen en trainingen in lijn met de aanpak rondom het Agro Opleidingshuis	2012-2014	LTO Groeiservice
B2	Verbetering cursorisch onderwijs in de handel.	Voor de handel verder uitbouwen van een samenhangend en kwalitatief hoogstaand aanbod aan cursussen en trainingen	Gestart	Frugi Venta (groente) en VGB (sierteelt)
B3	Verbetering cursorisch onderwijs in de andere delen van het Greenport-cluster	Nader onderzoek is nodig	2012	Programmabureau
B4	Inhoudelijke afstemming in het cursusaanbod in Westland-Oostland-Barendrecht	Half jaarlijks overleg van de meest betrokken partijen	2012-2014	Programmabureau

3.4 Kennis dicht(er) bij de ondernemers

Om te komen kennis dicht(er) bij ondernemers te brengen dienen de volgende resultaten gerealiseerd te zijn in 2015:

- Transitie van de huidige Greenport Campus naar een regionaal steunpunt voor ondernemers rondom innovatie, inclusief nieuwe en uitgeteste manieren om kennis en bedrijven dicht(er) bij elkaar te brengen.
- Meer focus in innovatiethema's binnen de sector in Kenniscentra zoals teelt, energie/water, logistiek en plantenstoffen/gezondheid. Voor dit laatste bestaat al een ingericht kenniscentrum.
- Een werkend valorisatiecentrum op de grens van het Horticultural Experience Center en de WUR gericht op teelt, en gericht op kastechniek in de Demokwekerij.
- Nauwe afstemming daarbij met bestaande en nieuwe leer/werkbedrijven (zie hoofdstuk 4).
- Voortzetting van de Kenniscafé's en Tuindercafé's met een scherpere inhoudelijke profilering op basis van de Kenniscentra en Innovationlabs. Minimaal één gemeenschappelijke bijeenkomst. Start van een Kenniscafé in Barendrecht.

Nr	Omschrijving	Te bereiken resultaat	Planning	Trekker
C1	Transitie Greenport Campus naar een regionaal steunpunt	Kennissteunpunt nieuwe stijl	2012-2014	Greenport Campus + Programmabureau
C2	Opzetten valorisatiecentra teelt en energie/water	Valorisatiecentrum teelt en energie/water op de grens van HEC en WUR	2013-2015	HEC en WUR
C3	Uitbreiding Demokwekerij	Verdere uitbouw expertise techniek in de kas	2012-2014	Demokwekerij
C4	Opzet kenniscentrum Logistiek met een hecht netwerk van bedrijven, MBO, HBO, EUR/RSM en overheden	Werkend kenniscentrum Logistiek	2012-2014	Programmabureau in eerste aanleg
C5	Uitbouw kenniscentrum Plantenstoffen	Uitbouw van dit kenniscentrum in lijn met het bestaande business plan	2012-2014	Kenniscentrum Plantenstoffen
C6	Kenniscafés en tuinderscafés	Voortzetting huidige activiteiten met scherpere programmering en opstart Kenniscafé in Barendrecht	2012-2014	Lokale teams

3.5 Kennis en onderwijs internationaal

Om de internationale positie van Nederlandse bedrijven goed te kunnen versterken dienen de volgende resultaten gerealiseerd te zijn in 2015:

- Goed ontwikkelde internationale programma's voor Nederlandse en internationale studenten, in ieder geval in het Engels.
- Betere samenwerking/consortiumvorming tussen bedrijven die in het buitenland opereren en de onderwijs- en kennisinstellingen in deze regio.

Nr	Omschrijving	Te bereiken resultaat	Planning	Trekker
D1	Opzetten Engelstalige opleiding MBO-HBO met doorstroom naar WO	Aansprekend internationaal opleiding ook modulair aan te bieden	2013 gereed	Programmabureau
D2	Opzetten en uitbouwen consortium van bedrijven, kennis- en onderwijsinstellingen.	Greenport Horti Campus als internationaal kennis- en opleidingscentrum	2012-2015	Programmabureau

3.6 Passende faciliteiten fysiek en digitaal

Naast goed onderwijs en toegankelijke kennis zijn ook inspirerende faciliteiten fysiek en online nodig.

De volgende resultaten dienen gerealiseerd te zijn in 2015:

- Drie inspirerende locaties van de Greenport Horti Campus met goed ontwikkelde gemeenschappelijke inhoud.
- Een Greenport Horti Campus-bus.
- Een werkend digitaal platform voor samenwerking en kennisuitwisseling.

Nr	Omschrijving	Te bereiken resultaat	Planning	Trekker
	Drie aansprekende locaties	Zie hoofdstuk 4	2012-2014	Locale teams
E1	De Greenport Horti Campus-bus	Betere bereikbaarheid tussen de drie locaties, de TU-Campus en Rotterdam	2012	Programmabureau
E2	Het bewerkstelligen van een ondersteund digitaal platform voor samenwerking en kennisuitwisseling	Digitaal platform dat de benodigde samenwerking en kennisuitwisseling ondersteunt en activeert.	2012-2013	Programmabureau

3.7 Verbetering imago bij (potentiële) leerlingen en studenten

De Greenport is nog steeds het best bewaarde geheim van Nederland ondanks alle investeringen die de afgelopen jaren zijn gedaan om de sector te promoten. Slechts een paar campagnes hebben tot duidelijke resultaten geleid zoals It's Alive. En dat terwijl de sector nationaal en internationaal unieke oplossingen heeft voor grote vragen rondom voeding en voedselveiligheid, gezondheid, duurzame energie en watergebruik!

De Greenport Horti Campus kiest er voor om structureel te werken aan het verbeteren van stages, afstudeeropdrachten en de kwaliteit van het vakantiewerk. Nodig is ook een intelligente campagne om permanent leerlingen, studenten en hun ouders/verzorgers te informeren en te inspireren over de mogelijkheden die de Greenport heeft. Vertrekpunt daarbij is dat inspirerend onderwijs en voorlichting direct meewerkt aan het verbeteren van het imago van de sector en op termijn tot een hogere instroom van nieuw personeel en mogelijk nieuwe studenten. Hier ligt bij uitstek de eerste verantwoordelijkheid bij individuele ondernemers zelf als ook bij de organisaties waarin zij zijn vertegenwoordigd.

Nr	Omschrijving	Te bereiken resultaat	Planning	Trekker
F1	Aanpak stages, afstudeeropdrachten en vakantiewerk	Inspirerende stages, afstudeeropdrachten etc. en monitoring geleverde kwaliteit	2012-2013	Bedrijven ism Programmabureau
F2	Intelligente imagocampagne voor het onderwijs	Permanente campagne om leerlingen en studenten via gerichte inhoud en stages te informeren over de mogelijkheden van de Greenport en te inspireren	2012-2015	Bedrijven ism Programmabureau
F3	Bewerkstellingen van sociale innovatie in de Greenport Westland-Oostland-Barendrecht	Bewerkstellingen van meer aandacht voor duurzaamheid, energie/water, voedsel en voedselveiligheid.	2012-2015	Programmabureau

4 Krachtige lokale agenda's

4.1 Agenda Westland

Er heeft in het kader van dit businessplan een overleg plaats gevonden met vertegenwoordigers uit het Westland vanuit de gemeente, plaatselijke onderwijsinstellingen en bedrijfsleven om te komen tot de Westlandse agenda voor kennis en onderwijs. Dit heeft geleid tot de onderstaande agenda:

Welke trends zijn relevant voor de Greenport in het Westland?

- Focus van de primaire sector is veelal nog gericht op productie en minder op waarde creatie en het stimuleren van een goede onderlinge samenwerking.
- Economische ontwikkeling in zowel sierteelt als groenteteelt heeft de innovatie binnen bedrijven doen verminderen. Hierdoor is er meer dan ooit behoefte aan kennis (teelt, techniek, marketing etc.) om deze trend te keren.
- Schaalvergroting in de primaire sector en andere delen van de keten gaat door en doet de vraag naar beter opgeleid personeel (alle niveaus en leeftijden) stijgen.
- Imago is niet positief waardoor (te) weinig medewerkers kiezen voor de tuinbouw. Marketing is al langer prioriteit bij de gemeente bijv. via Inspiring Marketing Center. Initiatieven van Demokas, Tomatoworld, Consortium F. van Kleef alsmede initiatieven om leerlingen, scholieren en studenten met de tuinbouw kennis te laten maken zijn noodzakelijk. Voorts is het Greenport Flower & Food Xperience (J. van Duijn) een manier om consumenten en (potentiële) werknemers met tuinbouw te verbinden.
- Internationalisatie wordt steeds belangrijker. Sommige deelsectoren kunnen vanwege de crisis slechts overleven door export.
- Tomatoworld bezint zich op haar toekomst en dit biedt kansen en bedreigingen.
- Nieuwbouw van Westlandse Campus biedt de gelegenheid om kennisintensieve bedrijven te binden. Mogelijk geïnteresseerde partijen voor vestiging op de Campus zijn het Kenniscentrum Plantenstoffen en het Bloemenbureau Holland.
- Onderzoek mogelijkheden voor een biovergistingsinstallatie (restmaterialen) om te komen tot een bio based park.

Welke behoeften zijn te onderkennen in dit gebied?

- Samenwerking tussen Overheid, bedrijfsleven en onderwijs beter borgen door structurele overlegstructuren per onderdeel van de keten (veredeling, primaire teelt, handel/commercie en techniek splitsen).
- Goed opgeleide instroom van MBO-ers en HBO-ers gericht op veredeling en teelt maar ook voor marketing, handel en logistiek.
- Mogelijkheden om eigen medewerkers en zij-instromers goed op te leiden en hun kennis up-to-date te houden.
- Beter contact met in ieder geval de Hogeschool Rotterdam rondom marketing, handel en logistiek.
- Beter gebruik van beschikbare kennis als ook ontwikkeling daarvan rondom teelt en duurzame energie.
- Andere opzet van het Kenniscafé waardoor dit interessanter wordt voor kwekers
- Vestiging van een nieuw lectoraat Groene Biotechnologie door Hogeschool Inholland.

Wat zijn de voorzieningen rondom (V)MBO, HBO, WO en cursorisch onderwijs in Westland gericht op de Greenport?

- Verbetering Techniekonderwijs (Vakcollege ISW) in samenwerking met MBO Westland.
- Het Groene Lyceum en de BizNiz-klas.
- Het MBO-aanbod doorlopend afstemmen op de (regionale en internationale) Greenport ontwikkelingen.
- Verbetering praktijkonderwijs voor teelt als techniek (Demokwekerij / F. van Kleef).
- Vanwege de internationalisering dient het greenport onderwijs tweetalig te zijn.
- Samenwerking met HBO (Delft en Rotterdam) dient verbeterd te worden.
- Ook taalcursussen aanbieden in meerdere talen.



Wat zijn de fysieke locaties waar deze activiteiten plaats vinden? - Behoeft aan een centrale campus voor de onderwijsvormen VMBO, MBO en, HBO met goede aansluiting op het WO, zodat door onderlinge contacten de doorlopende leerlijn gemakkelijker te realiseren zijn. Momenteel vindt onderzoek plaats naar de mogelijkheid om MBO Westland te verhuizen naar de nieuwe campus locatie. Bereikbaarheid voor scholieren en studenten van de nieuwe campus is essentieel.

Inhoudelijke focus van de Westlandse agenda Inhoudelijke focus in de Westlandse agenda komt, naast het bestaande palet aan opleidingen die voortdurend aangescherpt worden aan de vraag uit de Greenport, met name te liggen rondom techniek, marketing en nieuwe mogelijkheden met plantenstoffen

Wat zijn onderdelen van de Westlandse agenda, inclusief trekker?

Programma's	Trekker
G1. Verhuizing MBO Westland	Lentiz Onderwijsgroep
G2. Praktijkkas Consortium F. van Kleef	Consortium F. van Kleef
G3. Tomatoworld	Tomatoworld
G4. Overlegstructuren intensiveren (SOB Westland)	Gemeente Westland
G5. Lectoraat Groene Biotechnologie	Inholland
G6. Westland Biobase – biovergisting	Gem. Westland, Rabobank, LTO Groeiserf. + 2 private part.
G7. Opzetten Greenport House	Lokaal team

Zie verder de programmalijnen A1, A2, A3, A4, C3, C4 en C5.

4.2 Agenda Oostland

Er heeft in het kader van dit businessplan een overleg plaats gevonden met vertegenwoordigers uit het Oostland vanuit de gemeente, plaatselijke onderwijs- en kennisinstellingen en bedrijfsleven om te komen tot de Oostlandse agenda voor kennis en onderwijs. Dit heeft geleid tot de onderstaande agenda:

Welke trends zijn relevant voor de Greenport in het Oostland?

- Verder gaande schaalvergroting binnen de primaire sector maar ook in de handel en logistiek.
- Ontwikkeling van Bleizo en daaraan gekoppelde mogelijkheden voor OV-aansluitingen.
- Ontwikkeling binnen het AgroOpleidingshuis om te komen tot meer samenhang in het cursorisch onderwijs voor de primaire sector.
- De ligging nabij Zoetermeer en Rotterdam biedt mogelijkheden om via kleinschalige initiatieven als stadslandbouw en in de toekomst mogelijk de Floriade het imago van de sector te verbeteren.
- Er is een goede relatie met TU Delft en WUR waardoor er een natuurlijke drang tot innovatie waarneembaar is.

Welke behoeften zijn te onderkennen in dit gebied?

De volgende behoeften zijn te onderkennen:

- Goed opgeleide instroom van MBO-ers en HBO-ers gericht op veredeling en teelt maar ook voor markering, handel en logistiek.
- Mogelijkheden om eigen medewerkers en zij-instromers goed op te leiden en hun kennis up-to-date te houden.
- Beter contact met in ieder geval de Hogeschool Rotterdam rondom marketing, handel en logistiek.
- Beter gebruik van beschikbare kennis als ook ontwikkeling daarvan rondom teelt en duurzame energie.
- Ontwikkeling van een Vakcollege in Pijnacker-Nootdorp. -

>>

- Wat zijn de voorzieningen rondom (V)MBO, HBO, WO en cursorisch onderwijs in Oostland gericht op de Greenport?**
- Stichting Onderwijs Bedrijfsleven Oostland.
 - MBO-aanbod Edudelta ism Melanchton.
 - Horticultural Experience Center als samenwerking tussen oa GreenQ, Lentiz, Edudelta en Inholland.
 - Cursorisch onderwijs bij GreenQ ism met Lentiz Cursus & Consult.
 - WUR.
 - Greenport Campus om te vormen tot een regionaal steunpunt (gepland, toelichting ter vergadering).
 - Vorming valorisatiecentrum Teelt.

- Wat zijn de fysieke locaties waar deze activiteiten plaats vinden?**
- Violierenweg 1 en 3 met WUR, GreenQ en HEC.
 - LTO Groeiservice.
 - Melanchton.
 - Aandacht voor (internationale) studentenhuysvesting.

Inhoudelijke focus van de Oostlandse agenda Inhoudelijke focus in de Oostlandse agenda komt met name te liggen rondom teelt als ook energie en water

Wat zijn onderdelen van de Oostlandse agenda?

Programma's	Trekker
H1. Praktijkbedrijven energie/aardwarmte en voedingsmiddelentechnologie	Gebroeders Duijvestijn
H2. Start specifieke Greenport-opleiding MBO-3 en -4	Lentiz/Edudelta
H3. Verdere acties SOB Oostland	Lokale team Oostland

Zie verder de programmalijnen A1, A2, A3, B1, C1 en C2

4.3 Agenda Barendrecht

Er heeft in het kader van dit businessplan een overleg plaats gevonden met vertegenwoordigers uit Barendrecht vanuit de gemeente, plaatselijke onderwijsinstellingen en bedrijfsleven om te komen tot de Barendrechtse agenda voor kennis en onderwijs. Dit heeft geleid tot de onderstaande agenda:

Welke trends zijn relevant voor de Greenport in Barendrecht?

- De volgende trends zijn relevant:
- De ontwikkeling van Nieuw Reijerwaard als nieuw bedrijventerrein gericht op Food & Greenport, met name handel en logistiek. Het gaat hier om een terrein van 90 hectare waardoor de agro-logistieke functie van dit gebied versterkt wordt.
 - Concentratie van ontwikkelingen in Rotterdam, Ridderkerk en Barendrecht rondom Food en Fresh. In dit kader wordt gedacht aan een Food Experience Centre waarin waarschijnlijk een belangrijke component aan educatie, opleidingen en trainingen in zal komen.
 - Nieuwe havensvisie waarin ambitieus wordt verder gewerkt aan de status van Rotterdam als wereldhaven. Dit heeft directe impact ook voor de omgeving van Rotterdam onder meer via Nieuw Reijerwaard.
 - Toenemende groei van de bevolking in Barendrecht de komende jaren.



- Vorming van een Federatie MBO gericht op niveau 1 en 2. Deze federatie is een samenwerkingsverband van het Albeda College, Da Vinci College en Edudelta Onderwijsgroep (MBO-deel). Dit gebeurt in nauw samenspraak met de Focus Beroepsacademie en het VMBO-deel van Edudelta Onderwijsgroep.

Welke behoeften zijn te onderkennen in dit gebied?

De volgende behoeften zijn te onderkennen:

- Goed opgeleide instroom van MBO-ers en HBO-ers gericht handel en logistiek met bij voorkeur kennis en ervaring van de Greenport en Food.
- Mogelijkheden om eigen medewerkers en zij-instromers goed op te leiden en hun kennis up-to-date te houden.
- Betere contacten met in ieder geval de Hogeschool Rotterdam rondom handel en logistiek.
- Een 'landkaart' met 'wie doet wat?' in het onderwijs.
- Opleidingen en cursussen waarin het basisgevoel rondom het telen, verhandelen en vervoeren van planten (food, sierteelt) weer centraal staat.
- Meer gastdocenten vanuit het bedrijfsleven voor de klas en docenten vanuit het onderwijs vaker op stage.

Wat zijn de voorzieningen rondom (V)MBO, HBO, WO en cursorisch onderwijs in Barendrecht gericht op de Greenport?

De volgende voorzieningen zijn aanwezig binnen Barendrecht gericht op Greenport:

- Bovengenoemde Federatie MBO, niveau 1 en 2. In deze samenwerking wordt Greenport (Edudelta) verbonden onder meer met handel, techniek en economie.
- Edudelta Onderwijsgroep MBO inclusief specialisatie richting Greenport.
- VMBO-aanbod via Edudelta Onderwijsgroep en Focus Beroepsacademie
- Commerciële aanbieders van trainingen voor bedrijven uit de Greenport.
- Incidenteel stagiairs van Hogeschool Rotterdam en Inholland Rotterdam.

Wat zijn de fysieke locaties waar deze activiteiten plaats vinden?

De volgende locaties zijn relevant:

- Locatie Dierensteinweg voor de bovengenoemde Federatie MBO zowel in het bestaande pand van Edudelta Onderwijsgroep (VMBO-deel) als het geplande nieuwe gebouw van de Focus Beroepsacademie. Verder een MBO-aanbod in de Rijnstraat.
- Locatie van Edudelta Onderwijsgroep (MBO-deel) aan de Rijnstraat
- Aanbod van commerciële aanbieders bij de bedrijven zelf.
- Inzet stagiairs bij de bedrijven zelf.

Inhoudelijke focus van de Barendrechtse agenda

Inhoudelijke focus in de Barendrechtse agenda komt met name te liggen rondom logistiek en handel

Wat zijn onderdelen van de Barendrechtse agenda inclusief trekker?

Programma's	Trekker
11. Vorming van SOB Barendrecht	Gemeente Barendrecht
12. Doorontwikkeling Federatie MBO en vorming Greenport-board	Edudelta/Federatie MBO
13. Samenwerking Greenport Horti Campus en Food Experience Center	Programmabureau
14. Uitbouw (V)MBO-boulevard aan de Dierensteinweg inclusief plus programma waarin het bedrijfsleven actief participeert als ook versterking MBO-aanbod in de Rijnstraat	Gemeente Barendrecht, Focus Beroepsacademie, Edudelta onderwijsgroep en Federatie MBO
15. Start Greenport-opleiding MBO-3 en -4	Edudelta onderwijsgroep

Zie ook de programma's A1, A3 en C4

5 Fasering en financiering

5.1 Fasering 2012 - 2015

Er is sprake van de volgende fasering in de ontwikkeling van de Greenport Horti Campus:

- 2012: het jaar van het inrichten van de Greenport Horti Campus als ook het bewerkstellingen van eerste resultaten. Deze zijn in het businessplan per programma gespecificeerd.
- 2013: het jaar van de bouw zowel inhoudelijk (valorisatiecentra, Centrum voor Innovatief Vakmanschap etc) als ook fysiek op de verschillende locaties binnen de Greenport Horti Campus. Start ook van het Associate Degree-traject. Belangrijk jaar ook voor het uitbouwen van de contacten met de andere hogescholen en universiteiten.
- 2014: het jaar van inhoudelijke resultaten via de valorisatie centra en het Centrum voor Innovatief Vakmanschap. Het jaar ook van openingen van nieuwe locaties.
- 2015: er begint duidelijk zicht te komen op realisatie van de doelstellingen uit hoofdstuk 1 en 2.

5.2 Benodigde investering en financiering

De totale investering om de HCA Westland-Oostland-Barendrecht in de periode 2012-2015 tot resultaat te brengen bedraagt een bedrag van bijna € 23.3 mln + pm. Hierbij is onderscheid gemaakt in de programmakosten van programma's die onder verantwoordelijkheid van de Greenport Horti Campus vallen (€ 6,7 mln) en van andere programma's zoals het Centrum voor Innovatief Vakmanschap, Center of Expertise, Valorisatiecentrum etc. (in totaal € 16,6 mln). Het betreft hier investeringen in een gericht programma om te komen tot aantrekkelijk werkgeverschap en imago van de sector in deze regio als ook een betere beroepsgericht opleidingsaanbod met heldere kennisclusters en –thema's als ook een beter traject van een Leven Lang Leren. Dit is toegespitst op de missie van de Greenport Horti Campus om voldoende innovatieve ondernemers en voldoende gekwalificeerd personeel te garanderen met sterke uitvoeringsagenda's in Westland, Oostland en Barendrecht.

Samenvatting programmalijnen in € 1.000	Programmakosten GHC					Programma's van derden					Totaal
	2012	2013	2014	2015	Totaal	2012	2013	2014	2015	Totaal	
Verbetering initieel onderwijs	100	500	450	450	1.500	100	600	600	600	1.900	3.400
Leven Lang Leren	25				25	330	333			663	688
Kennis dicht bij ondernemingen	63	545	645	200	1.453	3.602	2.540	1.890	1.575	9.607	11.060
Internationaal	125	850	750	400	2.125						2.125
Passende faciliteiten	100	150	150	150	550						550
Agenda Westland						50	3.350	350	350	4.100	4.100
Agenda Oostland						25	50	50		125	125
Agenda Barendrecht						35	60	60	60	215	215
Overig (comm. en progr. bureau)	150	300	300	300	1.050						1.050
Totaal	563	2.345	2.295	1.500	6.703	4.142	6.933	2.950	2.585	16.610	23.313

Tabel 4 – Samenvatting investeringen

Om het bedrag van € 23,3 mln € te financieren hanteren de partners in de Greenport Horti Campus de volgende vertrekpunten:

- Combineren van middelen door regionale behoeften te koppelen aan landelijk beleid en beschikbare middelen zoals het Centrum voor Innovatief Vakmanschap. Een aantal van deze middelen zijn al toegezegd.
- Financiering van de verschillende programma's vanuit onderwijs- en kennisinstellingen en overheden zowel gemeentelijk, provinciaal als landelijk. In dit kader zal ook aansluiting worden gezocht bij het worden gezocht bij de Europa-strategie 2020 met name op het onderdeel internationalisering.
- Het bedrijfsleven kent vele – relatief kleine – spelers die er in gezamenlijkheid in slagen de sector sterk en innovatief te houden. Bijdragen van deze groepen van bedrijven zullen via de sectorale opleidingsfondsen dienen plaats te vinden. Daarnaast kunnen bijdragen "in kind" bijvoorbeeld in de vorm van werkzaamheden plaatsvinden.

Bijlage 1 Korte verklarende woordenlijst

Begrip	Korte omschrijving
Associate Degree	Om het aanbod te verbreden van het HBO en het gat te dichten tussen HBO en MBO is in september 2006 gestart met tweejarige opleidingen aan hogescholen. Het is vooral bedoeld voor mbo-ers die na hun opleiding nog door willen studeren, maar geen 4-jarige hbo-bacheloropleiding willen volgen. Afronding hiervan wordt afgesloten met een (nieuwe) wettelijke graad, de "Associate Degree" (AD) geheten.
Centrum voor Innovatief Vakmanschap	Centrum waar structureel gewerkt wordt aan het verbeteren van het innovatief vakmanschap op MBO-niveau
Centre of Expertise	Centrum waar structureel gewerkt wordt aan het verbeteren van de expertise op HBO- en WO-niveau
EU strategie 2020	Ambities voor 2020 van de Europese Unie
Greenport-cluster	De samenwerkende ketenactiviteiten rondom veredeling, teelt, logistiek, handel, toelevering, techniek en zakelijke dienstverlening.
Greenport Campus	Greenport Campus is het platform waarmee de Nederlandse topsector Tuinbouw & Uitgangsmaterialen de sprong willen maken naar een hoger niveau van kennis en innovatie.
HBO	Hoger Beroeps Onderwijs
Kennisvalorisatie	Kennisvalorisatie is het creëren van maatschappelijke en economische waarde op basis van wetenschappelijke kennis en vaardigheden
Leer/werkbedrijf	Een leerwerkbedrijf is een bedrijf met als primair doel het opleiden van mensen door werk aan te bieden in de praktijk
Leven Lang Leren	Algemeen educatief principe dat stelt dat een mens gedurende het gehele leven in staat en gemotiveerd is tot studeren en leren en dat de maatschappij daartoe de mogelijkheden moet bieden
MBO	Middelbaar Beroepsonderwijs
Metropoolregio Rotterdam Den haag	Samenwerkingsverband van 24 gemeenten met bedrijven en maatschappelijke organisaties in de regio Rotterdam/Den Haag
Oostland	Samenwerkingsverband in de regio Lansingerland en Pijnacker-Nootdorp
Topteam	Het kabinet wil topsectoren waarin Nederland wereldwijd uitblinkt, nog sterker maken. Om dat te bereiken, gaan overheid, bedrijfsleven, universiteiten en onderzoekscentra samen werken aan kennis en innovatie. Iedere topsector wordt aangestuurd door een Topteam.
Valorisatiecentrum	Centrum waar kennisvalorisatie plaats vindt

Bijlage 2 Met dank aan...

	Bedrijf	heer/mevrouw	Voornaam	Achternaam
1.	ZLTO	de heer	Tiny	Aerts
2.	TU Delft	de heer	Paul	Althuis
3.	Plantenkwekerijk Ammerlaan	mevrouw	Ilone	Ammerlaan
4.	Productschap Tuinbouw	mevrouw	Agnes	Ardenne
5.	Greenport Holland International	mevrouw	Lisette	Bakker
6.	WUR	de heer	Sjaak	Bakker
7.	Edudelta Onderwijsgroep	de heer	Niek	Barendregt
8.	GreenQ	mevrouw	Irma	Bennekom
9.	Koppert Biological Systems	de heer		Bossinga
10.	Clusios AOC	mevrouw		Boterblom
11.	ROC Mondriaan	de heer	Hans	Camps
12.	ROC Mondriaan	de heer	Harry	de Bruijne
13.	Provincie Zuid Holland	de heer	Mark	de Bruijne
14.	Gemeente Westland	mevrouw	Marga	de Goeij
15.	Lentiz onderwijsgroep	de heer	Martin	de Groot
16.	Productschap Tuinbouw	de heer		de Jongh
17.	WUR	de heer	Wim	de Jongh
18.	Wageningen UR	de heer	Jan Willem	Donkers
19.	Koppert Biological Systems	mevrouw		Douma
20.	Gemeente Westland	de heer	Theo	Duijvestijn
21.	Gebroeders Duijvestijn	de heer	Ted	Duijvestijn
22.	VNO NCW Westland	de heer	Pieter	Eenhoorn
23.	Bakker Barendrecht	mevrouw	Karin	Faase
24.	Bunnik Plants	de heer	Danny	Fiere
25.	FloraHolland	de heer	pieter	foekens
26.	Gemeente Barendrecht	de heer	Jeroen	Gebben
27.	GreenQ	de heer	Jilles	Goedknecht
28.	Provincie Zuid-Holland	de heer	Hans	Goossensens
29.	WUR	de heer	Ab	Groen
30.	Grow Groep	de heer	Hans	Grootscholten
31.	EL&I	de heer	Jan	Guerand
32.	Gemeente Delft	de heer	Pieter	Guldmond
33.	Hogeschool Rotterdam	mevrouw	José	Heinerman-Leijdekker
34.	Agro Advies Buro	de heer	Bram	Hanemaaijer
35.	Stichting CropEye	mevrouw	Jolanda	Heistek
36.	Lentiz onderwijsgroep	de heer		Hof
37.	STC Brielle	mevrouw	Laurian	Hollander
38.	PTC+ Praktijkleren	de heer		Hooijdonk
39.	Lentiz onderwijsgroep	de heer	Arnold	Hordijk
40.	Edudelta Onderwijsgroep	de heer	Adrie	Huijser

41.	Koppert Biological Systems	de heer		Huurmans
42.	LTO Noord Glaskracht	de heer	Dick	Hylkema
43.	Lentiz Onderwijsgroep	de heer	Gert	Kant
44.	VNO NCW Westland	de heer	Marcel	Kester
45.	Koppert Biological Systems	de heer		Klapwijk
46.	GreenQ	de heer	Peter	Klapwijk
47.	Hoogendoorn Growth Management	de heer		Kodde
48.	Melanchthon Business School	de heer		Koelinga
49.	LTO	de heer	Piet	Koene
50.	FloraHolland	de heer	Gijs	Kok
51.	Syntens	de heer	Erik	Kolderwey
52.	Topteam Tuinbouw & Uitgangsmaterialen	mevrouw	Tara	Kolk
53.	KvK Amsterdam	de heer	Gerard	Kooiman
54.	Gemeente Westland	mevrouw	Angelique	Koolschijn
55.	BVMT	de heer	Folkert	Kouwenhoven
56.	Berg Hortimotive BV	de heer	Bas	Lagerwerf
57.	Hillenraad	de heer		Lamot
58.	Inholland	de heer	Hans	Ligtenberg
59.	Berg Hortimotive BV	de heer	Sjef	Loomans
60.	Wageningen UR Glastuinbouw	de heer	Barry	Looman
61.	Kamer van Koophandel Den Haag	de heer	Peter	Luijckx
62.	Hogeschool Inholland Delft	de heer	Woody	Maijers
63.	AVAG	de heer	Harm	Maters
64.	Bakker Barendrecht	mevrouw	Irenka	Meekma
65.	Melanchthon Business School	de heer		Molenaar
66.	RDM Campus	mevrouw	Gabrielle	Muris
67.	Hillenraad	de heer	Martien	Pennings
68.	Gemeente Barendrecht	mevrouw	Bregje	Poelman
69.	Wageningen UR Glastuinbouw	de heer	Eric	Poot
70.	Hogeschool Rotterdam	mevrouw	Femke	Posthumus
71.	Gemeente Pijnacker-Nootdorp	de heer	Dennis	Potter
72.	Priva BV	mevrouw	Meiny	Prins
73.	Albeda College	de heer	Jan	Riemens
74.	Kennisalliantie	de heer	Peter	Reffeltrath
75.	TTI Groene Genetica	de heer		Roelse
76.	LTO Noord Glaskracht	de heer		Ruhé
77.	Dutch Flower Group	de heer	Henk	Salomon
78.	KP Holland	de heer	Peter	Samwel
79.	Hogeschool Inholland	de heer	Peter	Scheerder
80.	van Jole advies	de heer	Rene	Scholte
81.	Koppert	de heer	Ruud	Schoonebeek

82.	Priva BV	de heer	Maren	Schoormans
83.	Flynth	mevrouw		Schumacher
84.	Kamer van Koophandel Den Haag	de heer	Ben	Schutteveld
85.	Gemeente Westland	de heer		Smit
86.	Arend-Sosef	de heer	Bart	Sosef
87.	Bedrijfsgericht vakopleiding Glastuinbouw	de heer	Ad	Sosef
88.	LTO Noord Glaskracht	de heer	Paul	Steijn
89.	Rabobank	de heer	Jaap	Stolze
90.	Greenport Campus	mevrouw	Mirjam	Strous
91.	Westland-Oostland	de heer	Jacques	Teelen
92.	Rijk Zwaan	mevrouw	Emily	ten Bokkel Huinink
93.	Gemeente Lansingerland	de heer	Werner	ten Kate
94.	Kubo	de heer	Ron	Threels
95.	Dutch Produce Association	de heer	Theo	Tijssen
96.	Albeda College	de heer	Andre	Vader
97.	Best Fresh Groep	de heer	Mart	Valstar
98.	Prominent	de heer	Arne	van AalST
99.	Demokwekerij Westland	de heer	Peet	van Adrichem
100.	PVA Financieel	de heer	John	van Adrichem
101.	Gemeente Lansingerland	de heer	Harald	van Antwerpen
102.	ISW	de heer	Cor	van Dalen
103.	Lentiz Onderwijsgroep	de heer	Rick	van Dam
104.	Flynth	mevrouw		van de Drift
105.	VNO NCW West	de heer	Paul	van Delft
106.	Lentiz onderwijsgroep	de heer	Ben	van den Akker
107.	GreenQ	de heer	Aad	van den Berg
108.	Hollander	de heer	John	van den Berg
109.	TU Delft	de heer	Gert Jan	van den Berg
110.	Tomatoworld	mevrouw	Miranda	van den Ende
111.	Van der helm bedrijven	de heer	Kees	van der Helm
112.	Olympic fruit	de heer	Thijs	van der Heuvel
113.	LTO Noord Glaskracht	de heer	Jos	van der Knaap
114.	Anthura	de heer	Nic	van der Knaap
115.	Certhon	de heer	Hein	van der Sande
116.	Lentiz onderwijsgroep	de heer	Henk	van der Sar
117.	Syntens	de heer	Peter	van der Sar
118.	Gemeente Westland	de heer	Sjaak	van der Tak
119.	VNO NCW Oostland	de heer	Cor	van der Wel
120.	Greenery	de heer	Wim	van de Wiel
121.	MZ Organisatie/Secretarieel Management	mevrouw		van der Zijp
122.	JP Ten Have/Decorum	de heer	Gerard	van Deventer

123.	Rabobank Westland	de heer		van Dijk
124.	Hogeschool Rotterdam	de heer	Gerard	van Drielen
125.	Gemeente Pijnacker-Nootdorp	mevrouw	Jose	van Egmond
126.	Rotterdam School of Management	de heer	Eric	van Heck
127.	Rabobank Westland	de heer	Fred	van Heijningen
128.	Strategy on Demand	de heer	Nico	van Hemert
129.	Lentiz Cursus & Consult	de heer	Lourens	van Herk
130.	De Haagse Hogeschool	de heer	Sander	van Ipenburg
131.	Royal Pride	de heer	Frank	van Kleef
132.	Hogeschool Inholland Delft	de heer	Olaf	van Kooten
133.	Prominent	de heer	Marco	van Noord
134.	Kamer van Koophandel Den Haag	de heer	Mark	van Oosten
135.	SOB Oostland	mevrouw	Carla	van Oosten
136.	LTO Groeiservice	de heer	Geert	van Oosterhout
137.		de heer		van Oppenraaij
138.	Lentiz onderwijsgroep	de heer		van Paasse
139.	Provincie Zuid-Holland	mevrouw		van Raalte
140.	Centrhon	mevrouw	Lotte	van Rijn
141.	GreenQ	de heer	Wijnand	van Rossum
142.	LTO Noord Glaskracht	de heer	Nico	van Ruiten
143.	Ministerie EL&I	de heer	Rene	van Schie
144.	Lentiz MBO Westland	de heer	Hugo	van Tienhoven
145.	Verbakel-Bomkas	de heer	Edward	Verbakel
146.	LTO	de heer	Wim	Verbraken
147.	Edudelta College Barendrecht	de heer	Arno	Versteeg
148.	van jole advies	de heer	Jeroen	Verweij
149.	Gemeente Westland	mevrouw	Marga	Vintges
150.	Fresq	de heer		Vooijs
151.	Frugiventa	de heer	Leo	Welschen
152.	Provincie Limburg	de heer		Widdershoven
153.	TTI Groene Genetica	mevrouw		Wijkamp
154.	Groene kennis Coöperatie	de heer	Vinus	Zachariasse
155.	Priva BV	de heer	Ronald	Zeelen
156.	LTO jongeren	de heer	Tom	Zwinkels

