

Regionaal-economisch belang van de Waddenzeevisserij

M.O. van Wijk
M.H. Smit
C. Taal

Mei 2003

Projectnummer 63709

Rapport 4.03.06

LEI, Den Haag

Het LEI beweegt zich op een breed terrein van onderzoek dat in diverse domeinen kan worden opgedeeld. Dit rapport valt binnen het domein:

- Wettelijke en dienstverlenende taken
- Bedrijfsontwikkeling en concurrentiepositie
- Natuurlijke hulpbronnen en milieu
- Ruimte en Economie
- Ketens
- Beleid
- Gamma, instituties, mens en beleving
- Modellen en Data

Regionaal-economisch belang van de Waddenzeevisserij

Wijk, M.O. van, M.H. Smit en C. Taal

Den Haag, LEI, 2003

Rapport 4.03.06; ISBN 90-5242-831-x; prijs € 15,50 (inclusief 6% BTW)

78 p., fig., tab.

Dit rapport geeft inzicht in het regionaal-economisch belang van de visserij in de Waddenzee. De belangrijkste visserijen in dit gebied zijn de garnalenvisserij, mosselkweek en de kokkelvisserij. De economische betekenis van deze activiteiten wordt beschreven in termen van werkgelegenheid, omzet en toegevoegde waarde. In het rapport is verder aandacht voor van de visserij afhankelijke activiteiten zoals de visverwerkende en toeleverende industrie. Voor de belangrijkste gemeenten, COROP-regio's en provincies is de afhankelijkheid berekend wat betreft werkgelegenheid van de Waddenzeevisserij.

In totaal zijn ruim 600 arbeidsplaatsen (553 mensjaren) gemoeid met de visserij-activiteiten. De opbrengst van de Waddenzeevisserij bedroeg 69,5 miljoen euro, uitgaande van het gemiddelde van de jaren 1998-2001. In de Waddenregio is de gemeente Wieringen het meest afhankelijk van Waddenzeevisserij-gerelateerde activiteiten met 8% van de totale werkgelegenheid. De afhankelijkheid van Yerseke wordt op 25% geschat.

Bestellingen:

Telefoon: 070-3358330

Telefax: 070-3615624

E-mail: publicatie@lei.wag-ur.nl

Informatie:

Telefoon: 070-3358330

Telefax: 070-3615624

E-mail: informatie@lei.wag-ur.nl

© LEI, 2003

Vermenigvuldiging of overname van gegevens:

- toegestaan mits met duidelijke bronvermelding
- niet toegestaan



Op al onze onderzoeksopdrachten zijn de Algemene Voorwaarden van de Dienst Landbouwkundig Onderzoek (DLO-NL) van toepassing. Deze zijn gedeponereerd bij de Kamer van Koophandel Midden-Gelderland te Arnhem.

Inhoud

	Blz.
Woord vooraf	7
Samenvatting	9
1. Inleiding	15
2. Visserijactiviteiten op de Waddenzee	16
2.1 Algemeen	16
2.2 Garnalenvisserij	16
2.2.1 Vloot	17
2.2.2 Economische indicatoren	18
2.2.3 Vangstgebieden en visserijtechniek	20
2.2.4 Structuur	21
2.2.5 Regionale spreiding	22
2.3 Kokkelvisserij	25
2.3.1 Vloot mechanische kokkelvisserij	25
2.3.2 Economische indicatoren mechanische kokkelvisserij	26
2.3.3 Vangstgebieden en visserijtechniek	27
2.3.4 Structuur en organisatie mechanische kokkelvisserij	28
2.3.5 Handkokkelvisserij	28
2.3.6 Regionale spreiding	28
2.4 Mosselkwekerij	29
2.4.1 Vloot	29
2.4.2 Economische indicatoren	30
2.4.3 Visserijtechniek	31
2.4.4 Regionale spreiding	31
2.5 Overige visserijen	32
2.5.1 Sportvisserij	32
2.5.2 Overige technieken	33
2.5.3 Zeepierenwinning	35
2.5.4 Regionale spreiding	36
3. Waddenzeevisserij-afhankelijke activiteiten	37
3.1 Garnalenverwerking	37
3.2 Schelpdierverwerking	38
3.3 Indirecte werkgelegenheid algemeen	40

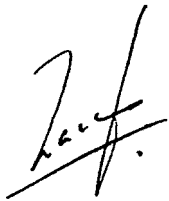
	Blz.
4. Regionale betekenis van de Waddenzeevisserij en aanverwante activiteiten	43
4.1 Algemeen	43
4.2 Afhankelijkheid per gemeente	43
4.2.1 Harlingen	45
4.2.2 Wieringen	46
4.2.3 Gemeenten De Marne en Dongeradeel (haven Lauwersoog)	48
4.2.4 Overige gemeenten	50
4.3 Afhankelijkheid per COROP-regio	53
4.4 Afhankelijkheid per provincie	55
5. Ontwikkelingen	58
5.1 Ontwikkelingen in de afgelopen tien jaar	58
5.2 Belangrijkste stakeholders	61
5.3 Toekomst Waddenzeevisserij	63
5.4 Onderzoeksbehoefte	66
Literatuur	67
Bijlagen	
1. Verslag workshop	69
2. Lijst geïnterviewde en gesproken personen	73
3. Overzicht ontwikkeling wet- en regelgeving	74
4. Bedrijfseconomische resultaten van de mosselcultuur	76
5. Overzicht garnalenaanvoer 2002	77
6. Overzichtskaart Waddengebied	78

Woord vooraf

De Waddenzee vormt een van de meest besproken, onderzochte en politiekgevoelige en mediagevoelige gebieden van Nederland. Dit geldt zeker ook, en wellicht nog in sterkere mate, voor de visserij-activiteiten in het gebied. De laatste jaren is er veel aandacht voor het vinden van een maatschappelijk acceptabel evenwicht tussen de belangen van de visserijsector en die van natuur en ecologie. In het kader van dit onderzoek is met name het regionaal-economisch belang van de visserij in de Waddenzee in kaart gebracht.

Aan het onderzoek werkten mee Marius van Wijk (projectleider), Kees Taal en Menno Smit van de sectie Visserij-onderzoek van het LEI. Daarnaast was Myrna van Leeuwen van de afdeling Maatschappijvraagstukken van het LEI betrokken bij de analyse van de indirecte effecten.

Veel dank is verschuldigd aan de tijdens dit onderzoek geraadpleegde of geïnterviewde personen die bereid waren informatie te verschaffen aan het LEI.



Prof.dr.ir. L.C. Zachariasse
Algemeen Directeur LEI B.V.

Samenvatting

De belangrijkste visserijen in de Waddenzee zijn de garnalenvisserij, kokkelvisserij en de mosselkweek. Kleiner van omvang zijn de sportvisserij, de visserij met overige visserij-technieken en de zeepierenwinning. In totaal zijn ruim 600 arbeidsplaatsen (553 mensjaren) gemoeid met deze visserij-activiteiten. De opbrengst van de Waddenzeevisserij bedraagt circa 70 miljoen euro, uitgaande van het gemiddelde van de jaren 1998-2001. Dit resulteert tot een geschatte bruto toegevoegde waarde van 49 miljoen euro.

Garnalenvisserij

In totaal waren 195 mensen fulltime werkzaam in de garnalenvisserij op het Wad in 2001. Het gemiddeld aantal opvarenden bedroeg in 2001 ruim 2 man per schip. De garnalenkotters die actief zijn op de Waddenzee zijn voor het merendeel eigendom van kleine visserijbedrijven waarbij in veel gevallen de eigenaar zelf als schipper mee vaart. De gemiddelde opbrengst over de jaren 1998-2001 van Waddenzeegarnalen was 16,5 miljoen euro. Deze opbrengst was gemiddeld 87% van de totale garnalen aanvoerwaarde van de betrokken 92 schepen met een GK-vergunning (Garnalenvergunning Kustwateren). De Waddenzee garnalenaanvoer bedroeg gemiddeld over de jaren 1998-2001 bijna 50% van de totale garnalen aanvoerwaarde via de Nederlandse afslagen. De toegevoegde waarde van de garnalenvisserij op de Waddenzee bedroeg gemiddeld iets minder dan 11 miljoen euro per jaar.

Kokkelvisserij

De mechanische kokkelvloot neemt het overgrote deel van de visserij op kokkels in Nederland voor zijn rekening. Daarnaast zijn er ongeveer 20 à 30 handmatige kokkelvisserij actief. De mechanische kokkelvisserij speelt zich voor een belangrijk deel af op de Waddenzee. Gerekend over de laatste vier jaren is bijna 80% van de opbrengst van de kokkelvloot hiervandaan afkomstig. Het aantal actieve schepen in de kokkelvisserij schommelde de afgelopen jaren tussen de 15 en 28. De van de Waddenzeekokkels afhankelijke werkgelegenheid op de mechanische vloot bedraagt naar schatting 51 mensjaren. In de kokkelvisserij is sprake van een zeer wisselvallig opbrengstenniveau. De gemiddelde opbrengst van kokkels uit de Waddenzee bedroeg 16 miljoen euro per jaar over de jaren 1998-2001. Hiermee werd naar schatting een bruto toegevoegde waarde van gemiddeld 12 miljoen euro gerealiseerd.

Mosselkweek

In totaal waren 71 mosselkotters actief in de mosselkwekerij in 2001. Het merendeel daarvan komt ook regelmatig op de Waddenzee. In het kader van dit onderzoek wordt de

gehele mosselvloot beschouwd als Waddenzee-afhankelijk. Zonder mosselzaad uit de Waddenzee zou namelijk voor de hele vloot het voortbestaan op het spel komen te staan. Ongeveer de helft van de mosselkotters heeft als thuishaven Yerseke. Het Noorden van het land herbergt slechts 3 schepen, waarvan 2 in Wieringen.

De gemiddelde opbrengst van Waddenzeemosselen bedroeg 35 miljoen euro per jaar in de afgelopen vier seizoenen. Dit leidde tot een geraamde bruto toegevoegde waarde van 24 miljoen euro. De meeste opvarenden aan boord van de mosselkotters zijn mede-eigenaar van het bedrijf en delen mee in de winst. Het gaat vaak om familiebedrijven. Al met al werken er bijna 220 personen in de mosselkwekerij, waarvan het overgrote deel op fulltimebasis.

Overige visserij

Van de 50 schepen in de sportvisserij is ruim de helft actief vanuit Wieringen en 12 schepen hebben Harlingen als thuishaven. Het aantal mensjaren wordt geschat op 60. De totale omzet ligt op ruim 2 miljoen euro.

De directe werkgelegenheid bij de vier bedrijven actief in zeepierenwinning op de Waddenzee bedraagt negen personen op de schepen. De totale omzet over de periode 1999-2001 bedraagt rond de 1 miljoen euro per jaar.

De opbrengst van de visserij met overige vistechieken bedraagt 0,7 miljoen euro. Het betreft hier staand want visserij op harder en zeebaars, hoekwantvisserij op paling, fuikvisserij op paling en spiering en sleepnetvisserij op spiering en bot.

Verwerking

De werkgelegenheid in de garnalenverwerking in Nederland bedraagt naar schatting 550 mensjaren. Ongeveer 10% van de verwerkte garnalen is afkomstig uit de Waddenzee zodat hiermee 55 fulltime arbeidsplaatsen gemoeid zijn. De bruto toegevoegde waarde van deze activiteiten bedraagt naar schatting bijna 3 miljoen euro. Op dit moment zijn er twee bedrijven die de markt domineren: Klaas Puul & Zoon BV uit Volendam en Heiploeg BV uit Zoutkamp. De lokaal aangevoerde garnalen worden gekookt aan de wal gezet. Nadat de garnalen in Zoutkamp of Volendam verpakt zijn, gaan ze vervolgens per vrachtwagen naar Marokko, waar ze worden gepeld. Naast de verwerking van de lokale *Crangon crangon* garnalen importeren beide bedrijven ook veel garnalen uit het Verre Oosten.

De verwerking van schelpdieren is hoofdzakelijk geconcentreerd in Yerseke. Afhankelijk van de beschikbaarheid van grondstoffen boekt de sector gemiddeld een omzet van 200 miljoen euro. Hiervan nemen Nederlandse kokkels en mosselen ongeveer 80% voor hun rekening. Het aandeel van de Waddenzee in de sectoromzet schommelt, afhankelijk van het seizoen, rond de 50%. In de sector werken ongeveer 900 personen (540 fte) en de bruto toegevoegde waarde wordt geschat op bijna 50 miljoen euro. Hiervan is op grond van het omzetaandeel van 50% ongeveer 450 (270 fte) Waddenzee-gerelateerd met een toegevoegde waarde van bijna 25 miljoen euro.

Indirecte werkgelegenheid

In het kader van dit onderzoek wordt onder directe werkgelegenheid verstaan het aantal werkzame mensen in de Waddenzeevisserij en de verwerking daarvan. Daarnaast heeft de sector echter ook achterwaartse effecten in de vorm van (afhankelijke) indirecte werkgelegenheid bij toeleveranciers, distributie, dienstverleners en dergelijke.

De totale indirecte werkgelegenheid wordt ingeschat op ruim 900 mensjaren, waarvan ongeveer 600 afhankelijk zijn van de visserijbestedingen en 300 van de verwerking.

Afhankelijkheid van gemeenten

Veel van de visserijbedrijvigheid rond de Waddenzee is geconcentreerd in de havens van Wieringen, Harlingen en Lauwersoog (gemeente De Marne). Daarnaast vormt Yerseke het centrum voor de schelpdiersector. Andere gemeenten met relatief omvangrijke visserijgerelateerde werkgelegenheid zijn Dongeradeel, Bruinisse en Zierikzee. In de Waddenregio is de gemeente Wieringen het meest afhankelijk van Waddenzeevisserij gerelateerde activiteiten met 8% van de totale werkgelegenheid. De afhankelijkheid van Yerseke wordt op 25% geschat.

De totale van de Waddenzee afhankelijke werkgelegenheid te *Harlingen* bedraagt ongeveer 130 personen; dit komt overeen met 3% van de totale werkgelegenheid in Harlingen. Daarnaast is de visserijbedrijvigheid een belangrijke toeristische trekpleister voor de gemeente. De visserijvloot onder Harlinger registratienummer bestaat uit ongeveer 25 schepen. Er zijn slechts twee schepen die volledig op de Noordzee gericht zijn, de rest (meer dan 90%) is afhankelijk van de Waddenzee. Deze Waddenzee-afhankelijke vloot bestaat voor het grootste deel uit garnalenkotters (14 stuks) en uit vier kokkelschepen. De sportvisserijvloot bestaat uit 12 schepen. Verder zijn er drie visverwerkende bedrijven (waaronder een kokkelverwerker) in Harlingen gevestigd.

De totale directe en indirecte aan de Waddenzeevisserij gerelateerde werkgelegenheid bedraagt voor de gemeente *Wieringen* ongeveer 160 mensjaren. Met de garnalenvisserij is een totale werkgelegenheid van 70 mensjaren (41 direct op de schepen en 29 indirect) gemoeid. Naast de garnalenkotters telt de Wieringer vloot twee mosselkotters en twee kokkelschepen. Van de 50 sportvisserijvaartuigen in de Waddenzee heeft bijna 60% zijn thuishaven in Den Oever. Ook de zeepiërenwinning in het Waddengebied is voor een groot deel geconcentreerd rond Wieringen.

De haven van *Lauwersoog* is mede in handen van de gemeentes De Marne en Dongeradeel. De totale Waddenzee-gerelateerde werkgelegenheid voor beide gemeenten bedraagt 177 mensjaren, waarvan 81 in Dongeradeel (voornamelijk op de vloot) en 96 in De Marne zowel op de vloot als in de verwerking. Uitgedrukt in een percentage van de totale werkgelegenheid is dit voor Dongeradeel 1 en voor De Marne 4%. Voor De Marne is de vestiging in Zoutkamp van Heiploeg, één van de grootste garnalenverwerkers van Europa, van groot belang.

Yerseke is de belangrijkste thuishaven voor zowel de kokkel- als de mosselvloot. In de haven staan 34 actieve mosselkotters geregistreerd en een vijftal kokkelschepen. Inclusief een aantal actieve handkokkelvissers is hier in totaal een Waddenzee-afhankelijke

werkgelegenheid van bijna 140 mensjaren mee gemoeid. Voor de bedrijven actief in de schelpdierverwerking is Yerseke verreweg de belangrijkste vestigingsplaats.

Afhankelijkheid van COROP-regio's

De belangrijkste COROP-regio's voor de Waddenzeevisserij zijn de Kop van Noord-Holland, Noord-Friesland, Zuidwest-Friesland, Overig Groningen en Overig Zeeland. De afhankelijkheid van de Waddenzeevisserij en aanverwante activiteiten komt in al deze regio's niet boven 1% uit. In de Waddenregio is de afhankelijkheid het hoogst in de Kop van Noord-Holland en Noord-Friesland, met een aandeel in de totale werkgelegenheid van rond de 0,2%.

In de Kop van Noord-Holland is de afhankelijkheid voor wat betreft directe werkgelegenheid (visserij en verwerking) van de Waddenzeevisserij gerelateerde activiteiten 0,11%. Het gaat hierbij met name om garnalenvisserij en overige visserij vanuit de gemeente Wieringen. Van de regio Noord-Friesland kan voor wat betreft de afhankelijkheid ongeveer hetzelfde beeld worden geschetst. Ook hier is de garnalenvisserij van groot belang, met name vanuit de haven van Harlingen.

Afhankelijkheid van provincies

In de provincie Zeeland leggen de Waddenzeevisserij-gerelateerde activiteiten het meeste gewicht in de schaal met ruim 0,6% van de totale werkgelegenheid. De ruim 900 mensjaren werkgelegenheid zijn alle in de schelpdiersector. In Friesland ligt de afhankelijkheid op een niveau van 0,13%, met name door werkgelegenheid in de garnalenvisserij. Ook voor Groningen en Noord-Holland is deze werkgelegenheid van belang maar in mindere mate dan in Friesland.

Ontwikkelingen sinds 1990

In vergelijking met een studie uit 1992 lijkt er sprake van een lichte stijging van de werkgelegenheid in de Waddenzeevisserij. In de schelpdiervisserij is het aantal werkzame mensen iets afgenomen terwijl de garnalenvisserij een lichte stijging te zien geeft. De werkgelegenheid in de verwerkingssector lijkt per saldo iets te zijn afgenomen, met name in de schelpdierverwerking.

Het aanvoervolume van Waddenzeegarnalen bedroeg gemiddeld 2.500 ton tussen 1980-1995. Het gemiddelde over de jaren 1998-2001 was naar schatting bijna het dubbele.

Het aanvoervolume van Waddenzeemosselen is met gemiddeld ruim 30% gedaald in 1990-2001 vergeleken met de jaren tachtig. Dezelfde negatieve trend in het aanvoervolume is waarneembaar in de kokkelvisserij. Een van de belangrijkste oorzaken daarvoor is het beperkende overheidsbeleid ten aanzien van de schelpdiervisserij in de Waddenzee.

De meest belangrijke ontwikkeling sinds 1990 is de sterk toegenomen belangstelling en bezorgdheid van overheid en maatschappij voor de effecten van de visserij op het ecosysteem Waddenzee. Als gevolg daarvan zijn aan de visserij steeds meer regels en beperkingen opgelegd. Dit jaar zullen een aantal belangrijke besluiten vallen over de toekomst van de Waddenzeevisserij. Natuur- en milieuorganisaties dringen aan op verdere

beperkingen terwijl de visserij-organisaties strijden voor de continuïteit van de sector. De schelpdiersector heeft vorig jaar haar visie op een duurzame schelpdiervisserij neergelegd in het rapport *Uit de schulp* (Stichting ODUS).

1. Inleiding

Dit onderzoek gaat in op de regionaal-economische rol van de visserij in het Waddenzeegebied. Het onderzoek vond plaats op initiatief van Directie Noord van het Ministerie van Landbouw, Natuurbeheer en Visserij (LNV).

Het onderzoek maakt onderdeel uit van de LNV-onderzoeksopdracht Wisselwerking economie en visserij. De overige onderdelen betreffen:

- ontwikkelen geïntegreerde economische en ecologische indicatoren voor de Noordzee platvisvisserij;
- ontwikkelen model voor het ramen van economisch rendabele vlootomvang;
- onderzoek naar drijfveren en motieven van Noordzee platvisvisserij.

In het kader van dit onderzoek zijn 19 interviews gehouden met stakeholders. Tijdens deze interviews is achtergrondinformatie verzameld en gesproken over de huidige situatie van de Waddenzeevisserij en mogelijke ontwikkelingen in de toekomst. Op 28 november 2002 vond een workshop plaats die bijgewoond werd door een aantal van deze stakeholders. Hier werden tevens de voorlopige resultaten van het LEI-onderzoek gepresenteerd.

Bij het onderzoek is gebruik gemaakt van data van het CBS, LISA, Ministerie van LNV, Productschap Vis, P.O. Kokkelvisserij u.a. en vanuit het Bedrijven-Informatienet van het LEI (het Informatienet). Voorzover de kwantitatieve data tekortschoten of ontbraken, moest worden gewerkt met ramingen van lokale experts die in het kader van dit onderzoek zijn geraadpleegd en geïnterviewd (zie bijlage 2). Dit gold bijvoorbeeld voor de bepaling van de garnalenopbrengst van de Waddenzee, waarover geen statistieken meer worden bijgehouden. Veel van de achtergrondinformatie in dit rapport is ook gebaseerd op sector kennis van de geïnterviewde personen of van de onderzoekers zelf.

2. Visserijactiviteiten op de Waddenzee

2.1 Algemeen

De belangrijkste visserijen in de Waddenzee zijn de garnalenvisserij, de kokkelvisserij en de mosselkweek. Kleiner van omvang zijn de sportvisserij, de visserij met overige visserij-technieken en de zeepierenwinning.

In totaal zijn ruim 600 arbeidsplaatsen (553 mensjaren) gemoeid met deze visserij-activiteiten. De opbrengst van de Waddenzeevisserij bedroeg 69,5 miljoen euro, uitgaande van het gemiddelde van de jaren 1998-2001. Dit leidde tot een geschatte bruto toegevoegde waarde van 49 miljoen euro. In de volgende paragrafen wordt een beschrijving gegeven van de verschillende visserijen.

Tabel 2.1 Kernindicatoren Waddenzeevisserij

	Garnalen	Mossel	Kokkel	Overig a)	Totaal
Werkgelegenheid (fte) b)	195	217	63	78	553
Opbrengst (mln. euro) b)	16,5	33	16	4	69,5
Bruto toegevoegde waarde (mln. euro) b)	11	23	12,5	3	49
Actieve schepen	92	71	16	64	243

a) Sportvisserij, overige technieken, zeepierenwinning, merendeels seizoensmatig; b) Gemiddelde 1998-2001.

Bronnen: LEI, Productschap Vis, P.O. Kokkels.

2.2 Garnalenvisserij

De garnalenvisserij wordt in het algemeen uitgeoefend door speciaal daartoe uitgeruste garnalenkotters. De door de Nederlandse kottervloot beviste garnaal behoort tot de groep van schaaldieren. De officiële benaming ervan is *Crangon crangon* maar deze garnaal wordt ook wel de gewone, grijze of Hollandse garnaal genoemd. Deze garnaal is grijsbruin van kleur en heeft een doorschijnend lichaam. De lengte van de aangevoerde garnaal varieert tussen de 5 en 7 cm en de leeftijd is zo'n 2,5 jaar. De temperatuur en de diepte van het water is erg bepalend voor het wel of niet voorkomen van de garnaal. 's Zomers zijn zij dicht onder de kust te vinden omdat de zon het water hier behoorlijk op kan warmen. In de winter trekt de garnaal naar gebieden verder de zee in waar het water langzamer afkoelt.

2.2.1 Vloot

De totale Nederlandse garnalenvloot bestond in 2001 uit ongeveer 225 schepen. Deze vaartuigen hebben een motorvermogen van maximaal 300 pk. Voor de uitoefening van de garnalenvisserij is een vergunning vereist. Deze vergunningen worden door het Ministerie van LNV uitgegeven. Er zijn twee soorten vergunningen, een GK-vergunning (Garnalenvergunning Kustwateren) en een GV-vergunning (Garnalenvergunning Visserijzone). Een GK-vergunning geeft recht op garnalenvisserij op de Noordzee en de Waddenzee (inclusief het Eems-Dollardgebied). Een GV-vergunning geeft recht op garnalenvisserij op uitsluitend de Noordzee (in de Visserijzone), en dus niet in de Waddenzee.

Van de in totaal 225 garnalenschepen hebben 92 schepen een GK-vergunning. In de *Derde Nota Waddenzee 2001* (Planologische Kernbeslissing (PKB)) is besloten het aantal GK vergunningen op maximaal 92 te stellen. Er is dus geen ruimte meer voor uitbreiding van de garnalenvisserij op de Waddenzee.

De Nederlandse garnalenvloot is dus een heterogene groep waarvan de belangen niet eenduidig zijn. Er zijn drie categorieën garnalenvissers te onderscheiden:

- vissers met een GK-vergunning;
- vissers met een GV-vergunning;
- gemengde visserijbedrijven (bedrijven met een GK- of GV-vergunning die naast garnalenvisserij ook andere visserijen beoefenen).

In het kader van dit onderzoek is alleen gekeken naar de 92 GK-vergunninghouders die in het jaar 2001 op garnalen hebben gevist omdat alleen deze groep van garnalenschepen toegang heeft tot de Waddenzee.

Binnen deze groep GK-vergunninghouders kan echter ook weer onderscheid worden gemaakt naar visserijmogelijkheden (bron: Scheepvaartinspectie):

- schepen met een Certificaat van Deugdelijkheid van de Scheepvaartinspectie. Deze groep heeft van alle garnalenschepen de meeste mogelijkheden. Er kan zowel gevist worden op de Waddenzee als ook in de kustwateren (Noordzee) tot 12 mijl uit de kust. Deze schepen kunnen zelfs deelnemen aan de Syltvisserij bij Duitsland/Denemarken als de garnalen in een bepaalde periode van het jaar daar goed te vangen zijn. Tot deze groep behoren 45 schepen;
- schepen zonder Certificaat van Deugdelijkheid maar met een ontheffing. Door deze ontheffing mogen deze schepen in de kustwateren binnen de 3-mijlszone actief zijn. Hierdoor kunnen ze vlak boven de Waddeneilanden vissen. In totaal 9 schepen maken gebruik van deze regeling;
- schepen zonder Certificaat van Deugdelijkheid en zonder ontheffing. Deze schepen mogen alleen op de Waddenzee vissen en zijn hier dus voor 100% van afhankelijk. Het gaat in deze groep om 38 schepen.

De GK-vergunninghouders zijn allen gevestigd in de Waddenprovincies Noord-Holland, Friesland en Groningen. De (enkele) GK-schepen met gemengd bedrijf komen allen uit Noord-Holland terwijl hier verhoudingsgewijs ook de meeste schepen te vinden zijn die buiten de Waddenzee vissen. De garnalenvissers zonder Certificaat van Deugdelijkheid zijn geconcentreerd langs de Fries-Groningse Waddenkust.

De vloot is gemiddeld 45 jaar oud en de schepen hebben een gemiddeld motorvermogen van 248 PK (183 kW). Per vissersplaats en/of registratienummer van de schepen kunnen deze gemiddelden echter behoorlijk verschillen. De vaartuigen zijn meestal rond de 20 meter lang. De diepgang is vaak gering om zo 'droog' mogelijk te kunnen vissen.

Wieringen heeft de grootste GK-vloot. Deze vloot is in recente jaren behoorlijk verjongd door vervangende nieuwbouw. In 2002 zijn nog eens 5 nieuwe vervangende schepen in de vaart gekomen. De gemiddelde leeftijd van de vloot van Harlingen en de schepen die vanuit Lauwersoog varen ligt (ruim) boven de vijftig jaar. Deze schepen beschikken in veel gevallen niet over een Certificaat van Deugdelijkheid en zijn duidelijk kleiner dan de schepen uit de havens in de westelijke Waddenzee.

Tabel 2.2 *Aantal schepen en technische gegevens (gemiddeld per schip) van de GK-vergunninghouders per haven van registratie, 31 december 2001*

Haven	Aantal schepen	Leeftijd vaartuig	PK	GT (gross tonnage)
Wieringen	18	25	282	57
Texel	3	25	300	132
Den Helder	1	17	299	81
Stavoren	2	6	263	42
Harlingen	14	58	241	43
Terschelling	6	29	225	47
Wonseradeel	4	17	258	55
Delfzijl	2	51	167	20
Termunten	1	80	300	34
Lauwersoog	10	49	217	35
Zoutkamp	10	56	201	36
West-Dongeradeel	10	61	260	43
Oost-Dongeradeel	4	62	252	33
Usquert	7	54	261	39
Totaal	92	45	248	47

2.2.2 Economische indicatoren

In totaal waren gemiddeld over de periode 1998-2001 195 mensen fulltime werkzaam in de garnalenvisserij op het Wad. Het gemiddeld aantal opvarenden bedroeg in 2001 ruim twee man per schip. De garnalenkotters die actief zijn op de Waddenzee zijn voor het merendeel eigendom van kleine visserijbedrijven waarbij in veel gevallen de eigenaar zelf als schipper mee vaart. Vaak zijn het familiebedrijven maar daarnaast is er ook een relatief grote rederij op het wad actief. Deze firma, De Rousant BV, bezit een kottervloot waarvan enkele schepen ook op de Waddenzee op garnalen vissen. De eigenaar van deze firma vaart zelf niet mee maar heeft zetschippers met bemanningsleden op de schepen varen. De meeste bemanningsleden varen op maatschapsvoorwaarden en het loon is afhankelijk van de opbrengsten.

Opbrengsten

Het Productschap Vis administreerde tot het jaar 1995 alle via de Nederlandse afslagen aangevoerde garnalen waarbij de garnalen afkomstig van de Waddenzee apart waren geregistreerd. Vanaf dat jaar ontbreekt echter deze registratie en zijn er geen aanvoerstatistieken van de Waddenzeegarnalen meer.

Om tot een benadering van de aanvoer en de opbrengst daarvan te komen is op de drie afslagen van Lauwersoog, Harlingen en Den Oever een inventarisatieronde over het jaar 2001 gemaakt. De garnalenopbrengsten van alle GK-vergunninghouders zijn overgenomen via de afslagen en aan de hand van kennis van medewerkers van de afslagen en het Productschap is per schip een inschatting gemaakt van de mate van inzet op de Waddenzee. Per schip is per jaar vastgesteld hoeveel van de totale opbrengst van de Waddenzee afkomstig was. Ook vangstgegevens over de jaren 1998 tot en met 2001 van het Ministerie van Landbouw en Visserij en de panelgegevens van het LEI (het Informatienet) over dezelfde jaren zijn voor de berekeningen van de opbrengsten gebruikt. Zo kon per schip een goede raming van de totale opbrengsten in de jaren 1998 tot en met 2001 en tevens een nadere uitsplitsing naar Waddenzee en eventueel Noordzee worden gemaakt. Voor de cijfers van de totale aanvoer van garnalen is gebruik gemaakt van de aanvoerstatistieken van het Productschap Vis.

Voor de garnalenvisserij als geheel geldt dat er sprake is van een wisselvallig opbrengstenniveau. Zowel de vangsten als de prijzen van de garnalen fluctueerden in de afgelopen vier jaren nogal. De garnalenvangsten waren in de jaren 2001 en 1999 bijvoorbeeld erg goed terwijl ook de prijzen erg hoog waren. In de jaren 2000 en 1998 lag de aanvoer op een aanmerkelijk lager niveau en waren tegelijkertijd ook de prijzen aanmerkelijk lager. Tabel 2.3 laat zien dat de opbrengsten van garnalen in 2001 bijna twee maal zo hoog waren als die in het jaar 1998. De gemiddelde opbrengst over de jaren 1998-2001 kwam uit op 34,2 miljoen euro.

Tabel 2.3 Totale aanvoer en opbrengsten van garnalen via de Nederlandse afslagen 1998-2001

	1998	1999	2000	2001	Gemiddeld
Hoeveelheid (mln. kg)	8,8	11,1	8,9	11,6	10,1
Waarde (mln. euro)	23,9	38,4	30,2	44,4	34,2

Bron: Productschap Vis.

Alle op de Waddenzee gevangen garnalen worden, voor zover bekend, afgeslagen op de Nederlandse visafslagen van Lauwersoog, Harlingen en Den Oever.

Uit tabel 2.4 blijkt dat de GK-vergunninghouders over de jaren 1998-2001 voor gemiddeld 16,5 miljoen euro aan Waddenzeegarnalen hebben aangevoerd. Deze opbrengst was gemiddeld 87% van de totale garnalen aanvoerwaarde door deze schepen. De Waddenzee garnalenaanvoer bedroeg gemiddeld bijna 50% van de totale garnalen aanvoerwaarde via de Nederlandse afslagen.

Tabel 2.4 *Totale aanvoerwaarde van garnalen door GK-vergunninghouders en het aandeel van de Waddenzee 1998-2001 (mln. euro)*

	1998	1999	2000	2001	Gemiddeld
Aantal schepen	89	91	92	89	90
Aanvoerwaarde totaal	14,2	21,1	16,0	24,5	19,0
w.v. Waddenzee	12,6	18,5	14,0	20,8	16,5
Aandeel Waddenzee (%)	89	88	88	85	87

Bron: Viris.

Toegevoegde waarde

Voor het berekenen van de toegevoegde waarde is mede gebruikgemaakt van gegevens van het deelnemerspanel van het LEI (het Informatienet). Gemiddeld over de jaren is bijna 25% van de garnalenkotters daarin vertegenwoordigd. De toegevoegde waarde van de garnalenvisserij op de Waddenzee bedroeg gemiddeld iets minder dan 11 miljoen euro per jaar (tabel 2.5). De kostenpost lonen neemt een groot deel van de totale kosten voor zijn rekening, en de bruto toegevoegde waarde vormt daar deels de beloning voor.

Tabel 2.5 *Bruto toegevoegde waarde garnalenvisserij Waddenzee 1998-2001 (mln. euro)*

	1998	1999	2000	2001	Gemiddeld
Toegevoegde waarde	7,6	13,0	8,4	14,6	10,9

Bron: LEI, het Informatienet.

2.2.3 Vangstgebieden en visserijtechniek

De visserij op de garnaal vindt hoofdzakelijk plaats in ondiepe wateren langs de gehele kuststrook van België, Nederland, de Zeeuwse stromen alsook in de Waddenzee en bij de Sylt ter hoogte van Duitsland en Denemarken. Met name de Waddenzee is met zijn ondiepten en door getijden gevormde geulen en platen een aantrekkelijk visgebied voor de garnalenvissers. De visserij kent duidelijk seizoenen, in het voorjaar en in het najaar zijn de vangsthoeveelheden over het algemeen het grootst. Een gedeelte van de Nederlandse garnalenvissersvloot vist het hele jaar rond op garnalen.

De visserij op garnalen wordt uitgeoefend door kotters die zijn uitgerust met twee zogenaamde boomkorvistuigen. Aan beide zijden van het vaartuig wordt met behulp van giek een net in zee uitgevierd waarna de netten naar de zeebodem zakken. Door de vaarsnelheid van het schip worden de netten vervolgens met een snelheid van enkele mijlen per uur over de zeebodem voortgesleept.

In feite past men bij de garnalenvisserij dezelfde vismethode toe als bij de visserij op platvis met als verschil dat de vistuigen bij de garnalenvisserij aan de voorzijde voorzien zijn van klossepezen in plaats van kettingen. Het garnalenvistuig is dus behoorlijk lichter dan het platvisvistuig. Bij de garnalenvisserij rolt het net over de bodem terwijl bij de visserij op platvis de bodem in zekere zin omgewoeld wordt.

Na een trek worden de netten gelegd in een grote verzamelbak uitgerust met een lopende band die de vangst in kleine en gelijke porties naar de zeef brengt die de garnalen van de andere vis scheidt. De bovenste zeefmat is voor het verwijderen van de vis, kwalen, krabben en andere dingen die men op de zeebodem kan aantreffen. De onderste zeefmat is voor het verwijderen van de te kleine garnalen. De zeef is zo ingericht dat het grootste deel van de bijvangst levend overboord wordt gezet. Tegenwoordig zijn er steeds meer trommelzeven die een betere selectiviteit hebben en tussen 90-95% van de bijvangst overboord zet.

Het is de bedoeling dat er geen andere vis dan garnalen worden bewaard voor een zo goed mogelijk eindproduct. Daarom staat er achter de zeef een welbak. Deze welbak dient ervoor om kleine schelpen en steentjes te scheiden van de garnalen.

Na dit gedeelte van de verwerkinglijn worden de garnalen aan boord gekookt. Dit koken gebeurt met behulp van een kookpot met dieselolie als brandstof. De kooktijd is ongeveer 3-6 minuten en na het koken zijn de garnalen geschikt voor consumptie. De kleur van de garnalen verandert tijdens het koken van grijs naar bruin/rood. Tegenwoordig zijn er ook automatische kookpotten, die de garnalen met een lopend bandje of een transportvoorziening door het kokende water transporteren.

Na het spoelen, koelen en nalezen worden de garnalen in plastic zakken gedaan van ongeveer 20 kg, die in het ruim worden opgeslagen. De garnalen moeten gekoeld worden naar 4 graden Celsius. De garnalen worden soms dagelijks maar meestal binnen twee dagen aangeland in een haven om de tijd tussen vangst en consument zo kort mogelijk te houden.

2.2.4 Structuur

De garnalenbedrijven die op de Waddenzee vissen zijn kleinschalig. Het eigendom berust in vrijwel alle gevallen bij de schipper maar er zijn ook schepen waarbij een meevarende zoon of broer mede eigenaar is. De meeste schepen hebben een bemanning die bestaat uit twee personen. Sommige schepen worden gevaren door een enkel persoon. Deze schepen oefenen dan meestal de dagvisserij uit. Daarnaast zijn er een aantal grotere garnalenschepen die met een bemanning van drie personen varen. Dit zijn meestal schepen die ook over andere visrechten (tong en scholquota, rondvis) beschikken en niet volledig op de garnalenvisserij zijn aangewezen.

De garnalenvissers zijn landelijk georganiseerd via twee belangenorganisaties, de Nederlandse Vissersbond (NVB) en de Federatie van Visserijverenigingen. Op plaatselijk niveau zijn dan weer lokale visserijverenigingen actief die aangesloten zijn bij de landelijke organisaties. Op Wieringen zijn de meeste garnalenschepen aangesloten bij Visserijbelangen Wieringen (lid Federatie), te Harlingen is dit bij Visserijvereniging Ons Belang (NVB), in Zoutkamp bij Hulp in Nood (NVB).

Op dit moment spelen voor de garnalenvisserij een aantal zaken waarvan de uitkomst nog onzeker is. Ten eerste is er het Meerjarig Oriëntatie Programma (MOP), onderdeel van het Structuurbeleid van het Gemeenschappelijk Visserijbeleid van de Europese Unie. Het doel van dit programma is om de omvang van de visserijvloeden af te stemmen op de aanwezige visbestanden. De garnalenvissers zijn tot voor kort altijd buiten schot gebleven omdat de garnalenstand geen aanleiding gaf tot inkrimping van de vloot. Sinds december 2001 is de MOP ook ingevoerd voor de garnalenvisserij. De aan de schepen gebonden licenties blijven weliswaar overdraagbaar maar alleen binnen het betreffende vlootsegment en met een voor dat segment geldende korting. Deze korting zou voor de garnalenschepen veertig procent bedragen. Het gevolg is dat bij verkoop van het schip met vergunning aan een derde 40% van het motorvermogen moet worden ingeleverd. Er moeten dus in feite vijf schepen van 300 pk ingeleverd worden om drie nieuwe 300 pk schepen te kunnen bouwen en in de vaart te brengen.

Een tweede onzekerheid betreft de uiteindelijke gevolgen voor de garnalenvisserij van het onderzoek van de Nederlandse Mededingingsautoriteit (NMa) naar de kartelvorming binnen de garnalhandel. De garnalenvisserij is nog één van de weinige segmenten van de visserij waarvoor geen van overheidswege ingestelde aanvoerbepijking geldt. In het verleden had dit tot gevolg dat bij hoge aanvoeren de prijs sterk onder druk kwam te staan. Om deze prijzen op een acceptabel niveau te houden zijn in trilateraal verband (Nederland, Duitsland en Denemarken) afspraken gemaakt over de maximaal aan te voeren hoeveelheid garnalen. In het najaar van 2002 was de aanvoer bijvoorbeeld beperkt tot maximaal 2.000 kg per week. In januari 2003 werden de conclusies openbaar gemaakt. In het rapport constateerde de NMa dat de producentenorganisaties en groothandelaren onderling afspraken hebben gemaakt over beperking van de vangsthoeveelheden van garnalen en over minimumprijzen. In totaal werd voor 13,8 miljoen euro boetes opgelegd aan acht groothandelaren en vier Nederlandse, drie Duitse en een Deense producentenorganisatie voor de garnalenvisserij voor het overtreden van het Nederlandse en Europese kartelverbod. De producentenorganisaties vechten de conclusies van de NMa aan en stellen dat de P.O.'s juist de taak hebben gekregen van de Europese Unie om marktordenend op te treden. De verwachting is dat de veroordeelde partijen bezwaar zullen aantekenen tegen de uitspraak en in beroep zullen gaan. Over de uiteindelijke afloop en de consequenties voor de garnalensector kan op dit moment dus nog niets definitiefs gezegd worden.

Een andere discussie die speelt is de sluiting voor de garnalenvisserij van een klein deel van de Waddenzee. In dit zogenaamd referentiegebied zijn enkele garnalenvissers regelmatig tot zeer regelmatig actief.

2.2.5 Regionale spreiding

De Noordzee garnaal wordt vooral in Noordwest-Europa intensief bevestig en met een jaarlijkse aanvoer van 25 tot 35.000 ton behoort hij tot de top tien van de commercieel belangrijkste garnaalsoorten.

Vrijwel alle garnalen die in Nederlandse wateren zijn gevangen worden op visafslagen aangevoerd. Van de elf visafslagen in Nederland zijn er zes die over een garnalenzeef beschikken. In het zuiden van Nederland zijn dat Stellendam, Colijnsplaat en Breskens. In

het noorden van Nederland Harlingen, Lauwersoog en Den Oever. Tot 1996 werden ook nog garnalen aangevoerd te Vlissingen en Termunten.

Tabel 2.6 Aangevoerde hoeveelheden garnalen op Nederlandse afslagen over de jaren 1998-2001 (x 1.000 kg)

	1998	1999	2000	2001
Lauwersoog	4.171	4.285	4.117	4.150
Harlingen	1.704	2.490	1.512	2.812
Den Oever	1.942	2.525	1.840	2.973
Overig Nederland	1.032	1.752	1.471	1.644
Totaal	8.849	11.052	8.940	11.579

Bron: Productschap Vis.

Gemiddeld 85% van de in Nederland via de afslag verkochte hoeveelheid garnalen wordt verhandeld via de afslagen van Lauwersoog, Harlingen en Den Oever. Op de afslag van Lauwersoog worden de meeste garnalen verhandeld en de omvang van de aanvoer daar is de laatste vier jaren erg constant. Op de afslagen van Den Oever en Harlingen variëren de aanvoeren per jaar aanzienlijk. Dat kan te maken hebben met het feit dat de schepen uit deze plaatsen makkelijker overschakelen op andere visserijen in jaren dat de garnalen minder makkelijker te vangen zijn. Anderzijds waren de garnalen bijvoorbeeld in 1999 en 2001 in grote hoeveelheden te vangen vlakbij de havens van Harlingen en Den Oever. Deze goede vangstmogelijkheden trokken vooral te Harlingen extra aanvoerders aan. Dit verklaart dan ook grotendeels de topaanvoeren voor beide plaatsen in deze jaren.

Tabel 2.7 Aanvoerwaarde garnalen op Nederlandse afslagen over de jaren 1997 t/m 2001 (x 1.000 euro)

	1998	1999	2000	2001
Lauwersoog	10.628	14.338	13.571	16.117
Harlingen	4.553	8.489	4.910	10.079
Den Oever	5.398	9.504	6.261	11.577
Overig Nederland	3.320	6.051	5.418	6.596
Totaal	23.898	38.383	30.160	44.369
Gem. prijs in euro's	2,70	3,47	3,37	3,83

Bron: Productschap Vis.

De totale aanvoerwaarde van garnalen bereikte in het jaar 2001 een record. Dit werd veroorzaakt door een hoge aanvoer in combinatie met een hoge prijs. De gemiddelde prijs van een kilo garnalen was in 1998 2,70 euro, in 2001 bedroeg deze 3,83 euro.

Tabel 2.8 Aanvoerwaarde vis en garnalen op visafslagen in Noord Nederland (x mln. euro), 2001

	Totaal garnalen en vis	Totaal garnalen	Totaal Waddenzeegarnalen	Waddenzeegarnalen in % van totaal garnalen
Lauwersoog	35,4 (100%)	16,2 (46%)	5,0 (14%)	31
Wieringen	16,8 (100%)	11,8 (70%)	5,9 (35%)	50
Harlingen	48,1 (100%)	10,0 (21%)	9,1 (19%)	91
Totaal	100,3 (100%)	38,0 (38%)	20,0 (20%)	52

Bron: Visafslagen Lauwersoog, Wieringen en Harlingen, LEI.

Wat betreft de totale omzet aan vis en garnalen heeft Harlingen de grootste afslag. Bijna 80% van deze omzet bestaat echter uit Noordzeevis aangevoerd door voor het merendeel Urker Noordzeekotters (al of niet onder buitenlandse vlag). Toch bestaat ruim 20% van de omzet uit garnalen. Van deze te Harlingen aangevoerde garnalen is ruim 90% afkomstig uit de Waddenzee.

De grootste garnalenaanvoerhaven in 2001 (en voorgaande jaren) van het noorden en daarmee ook van Nederland is Lauwersoog. De Waddenzeegarnaal maakt in 2001 te Lauwersoog echter maar 30% uit van de totale garnalenaanvoer. Het merendeel bestaat dus uit Noordzeegarnalen aangevoerd door de vloot van GV garnalenschepen uit omliggende plaatsen als West- en Oostdongeradeel, Zoutkamp, Lauwersoog en Usquert maar ook uit Wieringen. Ondanks dat de Waddenzeeomzet maar 14% uitmaakt van de totale omzet te Lauwersoog speelt de zekerheid van deze aanvoer door de thuisvloot een belangrijke rol gezien de problemen waarmee de haven/afslag van Lauwersoog te maken heeft of kan krijgen. We kunnen daarbij denken aan het vertrek van schepen naar de Eemshaven door het Vishoekproject, de afhankelijkheid van Lauwersoog van vis per vrachtwagen uit het buitenland en de gevolgen van een eventuele invoering van het televeilen waardoor aanlandingspunt en afslag losgekoppeld worden.

In Den Oever bestaat de helft van de garnalenaanvoer uit Waddenzeegarnalen. Aangezien de afslag van Den Oever voor ongeveer 70% van zijn omzet afhankelijk is van garnalen is het belang van de Waddenzeegarnaal in de totale omzet hier ook het grootst, namelijk 35%.

In tabel 2.10 wordt nog eens een overzicht gegeven van het aandeel van de Waddenzeegarnalen in de totale garnalenaanvoer in Noord-Nederland van alle garnalenschepen.

Tabel 2.9 *Vergelijkend overzicht afslagen in 2001*

Grootste totale omzet	:	Harlingen (48,1 miljoen euro)
Grootste totale garnalenomzet	:	Lauwersoog (16,2 miljoen euro)
Grootste omzet Waddenzeegarnalen	:	Harlingen (9,1 miljoen euro)
Hoogste aandeel Waddenzeeomzet	:	Wieringen (35,1%)
Hoogste aandeel Wadgarnaal/totaal garnaal	:	Harlingen (90,9%)

Tabel 2.10 *Aanvoerwaarde Waddenzeegarnalen van alle GK-vergunninghouders ten opzichte van totale garnalen aanvoerwaarde op visafslagen in Noord Nederland (x mln. euro), 1998-2001*

Jaar	1998	1999	2000	2001	Gemiddeld
Garnalenaanvoer totaal	20,6	32,3	24,7	37,8	28,9
Waddenzeegarnalen	12,6	18,5	14,0	20,0	16,3
Waddenzeegarnalen in %	61,2	57,3	56,7	53,0	56,4

Bron: Viris, Productschap Vis, visafslagen, LEI.

2.3 Kokkelvisserij

De mechanische kokkelvloot neemt het overgrote deel van de visserij op kokkels in Nederland voor zijn rekening. Daarnaast zijn er ongeveer 20 à 30 handmatige kokkelvisserij actief. De mechanische kokkelvisserij speelt zich voor een belangrijk deel af op de Waddenzee. Gerekend over de laatste vier jaren is bijna 80% van de opbrengst van de kokkelvloot hiervandaan afkomstig.

2.3.1 Vloot mechanische kokkelvisserij

Het aantal actieve schepen in de kokkelvisserij schommelde de afgelopen jaren tussen de 15 en 28 (tabel 2.11). Hoeveel schepen er ingezet worden is sterk afhankelijk van de vangstmogelijkheden. De meeste schepen zijn in de jaren tachtig gebouwd, in een tijd dat er nog weinig donkere wolken voor de kokkelvisserij aan de horizon lagen. In de jaren negentig kwamen de kaarten anders te liggen en zijn de vangstmogelijkheden steeds kleiner geworden. Van nieuwe investeringen in de kokkelvloot is dan ook al enige tijd geen sprake meer. De laatste jaren hebben enkele schepen zelfs een andere bestemming gekregen, meestal in het buitenland.

De schepen zijn speciaal ontworpen voor de visserij op kokkels en spisula's en kenmerken zich door een zeer geringe diepgang. Enkele schepen zijn ook ingericht voor de visserij op mesheften. Alle schepen zijn uitgerust met een black box die de scheepsbewegingen registreert. Zodoende is het mogelijk achteraf vast te stellen waar en wanneer het schip actief is geweest. Het gemiddeld motorvermogen bedraagt per schip 447 kW. De kokkelvloot valt niet onder het Gemeenschappelijk Visserij Beleid van de Europese Unie.

Tabel 2.11 Overzicht kokkelvloot

	1997	1998	1999	2000	2001
Aantal actieve schepen	19	28	27	15	16
Motorvermogen (1.000 pk)	11	18	17	10	10
Leeftijd schepen (aantal)					
0-10 jaar	8	4	1	1	0
11-20	7	18	22	12	13
Meer dan 20 jaar	4	6	4	2	3

Bron: LEI, *Visserij in Cijfers 2001*.

2.3.2 Economische indicatoren mechanische kokkelvisserij

De mechanische kokkelvloot is naar schatting goed voor 65 à 70 mensjaren. Ongeveer 5 schepen richten zich echter voornamelijk op visserij buiten de Waddenzee, met name op spisula's en mesheften. De van de Waddenzeekokkels afhankelijke werkgelegenheid op de mechanische vloot bedraagt naar schatting 51 mensjaren. Een andere manier om dit te ramen is op basis van het aandeel van de Waddenzeekokkels in de totale opbrengst van de kokkelvloot. Gemiddeld over de laatste vier seizoenen en gecorrigeerd voor inflatie was dit aandeel bijna 80%. Passen we dit percentage toe op de totale werkgelegenheid, dan is de uitkomst wederom ruim 50 mensjaren Waddenzee-afhankelijk.

Op de schepen zijn gemiddeld zo'n drie opvarenden actief. De meeste opvarenden zijn in loondienst van concerns zoals Heiploeg Shellfish International en Roem van Yerseke. Hun loon is voor een groot deel vast en voor een klein deel afhankelijk van de vangsten. Er zijn voorzover bekend nog een klein aantal min of meer zelfstandige kokkelvissers actief.

Opbrengst en toegevoegde waarde

In de kokkelvisserij is sprake van een zeer wisselvallig opbrengstenniveau. Er zullen weinig andere sectoren zijn waarbij de opbrengst van het ene seizoen op het andere zomaar 400% hoger of lager uitvalt. Deze wisselvalligheid gaat op voor de totale opbrengsten van de kokkelvloot en in nog sterkere mate voor het aandeel van de Waddenzeekokkels daarin. Natuurlijke omstandigheden en het beperkende overheidsbeleid spelen daarbij een belangrijke rol.

Een en ander maakt het dan ook onmogelijk een reële uitspraak te doen over het opbrengstniveau op basis van één jaar. Beter is daarom een vierjaarsgemiddelde van de voor inflatie gecorrigeerde opbrengsten van de jaren 1998-2001. Deze opbrengstcijfers van 1998-2000 zijn afkomstig uit de LEI-studie *De Nederlandse schelpdiersector* in opdracht van de Stichting ODUS. Aan deze studie werkten alle grote kokkelbedrijven mee die in 1999 ongeveer 95% van de totale kokkelaanvoer voor hun rekening namen. Voor de opbrengstraming in 2001 is uitgegaan van de vangsthoeveelheden in tonnen kokkelvlees, en een gemiddelde prijs van 2,50 euro per kilogram (Bron: P.O. Kokkels).

Overigens heeft het begrip opbrengst een relatieve waarde in de kokkelvisserij. Aangezien de meeste kokkelvisserij in dienst zijn van de verwerkingsconcerns is er geen sprake van openbare en officiële marktprijzen voor de aangevoerde kokkels. In feite gaat het om interne verrekenprijzen die binnen de concerns worden gehanteerd. Ter vergelijking, de vangsten van de kottervloot worden verhandeld via de afslagen door middel van een veilingssysteem. Hierdoor is er sprake van een duidelijke en traceerbare scheiding tussen visserij-opbrengst en omzet in de handel/verwerking. Kokkelvisserij en kokkelverwerking zijn echter bijna volledig geïntegreerd binnen hetzelfde bedrijf.

De gemiddelde opbrengst van kokkels uit de Waddenzee bedroeg 16 miljoen euro. Hiermee werd naar schatting een bruto toegevoegde waarde van gemiddeld 12 miljoen euro gerealiseerd.

Tabel 2.12 Opbrengst Waddenzeekokkels

	1998	1999	2000	2001	Gemiddelde
Opbrengst (mln. euro)	29	23	6	4	16
% van totale opbrengst kokkelvloot	82	91	88	39	79

2.3.3 Vangstgebieden en visserijtechniek

De omvang van kokkelbestanden varieert sterk als gevolg van grote fluctuaties in de broedval en hoge sterfte tijdens zware stormen en in strenge winters. Daarnaast is er een grote ruimtelijke variatie in groei en overlevingskansen. Van het totale kokkelbestand is maar een beperkt gedeelte oogstbaar voor de visserij. Dat heeft te maken met het feit dat de visserij zich richt op de oogst van het eindproduct (grote kokkels met een goed vleesgehalte). Bovendien kan mede uit overwegingen van kostenbesparingen (bijvoorbeeld brandstofkosten) alleen gevestigd worden op kokkelbanken met een voldoende hoge kokkel-dichtheid en bereikbaarheid. Al met al wordt gemiddeld jaarlijks minder dan 10% van het totale kokkelbestand opgevist.

Aan de hand van black-boxgegevens van de kokkelschepen is vastgesteld dat het percentage van de Waddenzee dat daadwerkelijk bevestigd wordt, rond de 1% van de totale oppervlakte schommelt. Volgens informatie van de Stichting ODUS wordt gemiddeld minder dan 10% van het kokkelbestand weggevestigd. Zoals bekend zijn grote delen van de Waddenzee permanent of voorwaardelijk gesloten voor de kokkelvisserij en zijn de toegestane vangsthoeveelheden afhankelijk van de voedselbeschikbaarheid voor vogels in het gebied.

Er wordt gevestigd met een vistuig (kor) dat bestaat uit een op twee sleden gemonteerde korf met spijlen die 15 mm uit elkaar staan. Middels een waterstroom worden de kokkels uit de bodem losgewoeld, waarna een mes dat tot 2,5 cm diep in de bodem steekt, de kokkels in de kor doet belanden (Stichting ODUS, 2001).

2.3.4 Structuur en organisatie mechanische kokkelvisserij

De kokkelvisserij wordt gedomineerd door twee bedrijven die zowel in de visserij als de verwerking de toon zetten. Beide bedrijven zijn ook actief in de mosselsector en in andere schelp- en schaaldieren.

De sector wordt gekenmerkt door een hoge organisatiegraad en centrale aansturing. Eén en ander is uiteraard door het beperkende overheidsbeleid in de hand gewerkt. Zaken als vangsthoeveelheden, vistijden en vangstgebieden worden dan ook al sinds jaren door middel van centrale visplannen via de Producenten Organisatie geregeld. Ook het aantal actieve schepen wordt onderling afgestemd.

2.3.5 Handkokkelvisserij

Behalve mechanische kokkelvisserij vindt er in de Waddenzee ook handmatige kokkelvisserij plaats. Hierin zijn, afhankelijk van de vangstmogelijkheden, ruim 20 personen (13 mensjaren) actief. De vangsten van de handkokkelvissers zijn aan dezelfde mate van wisselvalligheid onderhevig als die van de mechanische sector. Daarom is ook hier uitgegaan van een vierseizoensgemiddelde op basis van vangstgegevens van het Productschap Vis. De gemiddelde vangsten bedroegen 275.000 kg kokkelvlees per jaar.

Gegevens over de opbrengsten van deze vissers stonden in het kader van dit onderzoek niet ter beschikking. Teneinde tot een raming te komen is daarom uitgegaan van dezelfde gemiddelde opbrengstprijzen als in de mechanische sector.

Dit leidt tot een geraamde opbrengst van 0,7 miljoen euro met een bruto toegevoegde waarde van 0,4 miljoen euro. Omdat het hier zelfstandige ondernemers betreft is het grootste deel van deze toegevoegde waarde inkomen en winst.

De handkokkelvissers hebben zich georganiseerd via de P.O. Kokkels en de vereniging Cardium. De vissers gebruiken een beugel om de kokkels los te woelen en in het net te krijgen.

2.3.6 Regionale spreiding

Tabel 2.13 geeft een beeld van de regionale spreiding van de werkgelegenheid in de mechanische- en handkokkelvisserij. De COROP-regio Overig Zeeland neemt ongeveer de helft van zowel de werkgelegenheid als de toegevoegde waarde voor zijn rekening.

Tabel 2.13 Regionale spreiding kokkelvisserij (inclusief handkokkelvisserij), voor zover Waddenzee-afhankelijk, 2001

	Kop van N-H	Noord-Friesland	Overig Zeeland	Overig
Werkgelegenheid (fte)	11	16	32	4
Toegevoegde waarde (mln. euro)	2,4	3,2	6,3	0,6

2.4 Mosselkwekerij

In de mosselkwekerij zijn bedrijven actief die zich bezighouden met het opvissen van mosselzaad (jonge mosselen) en het opkweken daarvan op speciaal bestemde percelen. Deze percelen liggen in de Oosterschelde en de Waddenzee. Als de mosselen volgroeid zijn (consumptierijp) worden ze aangevoerd en verhandeld via de veiling in Yerseke. Het aandeel van de Waddenzeepercelen in de totale aanvoerwaarde schommelt rond de 55%. In de periode 1997-2002 kwam 96% van de Nederlandse mosselzaadvangsten uit de Waddenzee.

2.4.1 Vloot

In totaal waren 71 mosselkotters actief in de mosselkwekerij in 2001. Het merendeel daarvan komt ook regelmatig op de Waddenzee. In het kader van dit onderzoek wordt de gehele mosselvloot beschouwd als Waddenzee-afhankelijk. Zonder mosselzaad uit de Waddenzee zou namelijk voor de hele vloot het voortbestaan op het spel komen te staan.

Ongeveer de helft van de mosselkotters heeft als thuishaven Yerseke. Bruinisse neemt bijna een derde voor zijn rekening en in Zierikzee zijn negen mosselkotters. Het Noorden van het land herbergt slechts drie schepen, waarvan twee in Wieringen.

Een toenemend aantal mosselkwekers werkt samen of is eigendom van een verwerkingsbedrijf. In totaal konden eind 2001 een geraamd aantal van 50 bedrijven (bedrijfseconomische eenheden) geïdentificeerd worden. Er is sprake van een concentratietendens in de sector, met name door overnameactiviteiten van mosselverwerkers zoals Barbé, Prins&Dingemanse en Roem van Yerseke.

Tabel 2.14 Aantal schepen in de mosselcultuur naar leeftijd en motorvermogen (per 31 december)

	1995	1996	1997	1998	1999	2000	2001 a)
Ouderdom:							
0-10 jaar	26	28	28	30	27	25	24
11-20 jaar	15	16	15	18	19	24	24
meer dan 20 jaar	35	31	32	28	31	24	23
Totaal	76	75	75	76	77	73	71
Motorvermogen:							
1-300 pk	4	3	3	3	3	3	3
301-450 pk	25	20	20	17	17	11	10
451 pk en meer	47	52	52	56	57	59	58
Totaal	76	75	75	76	77	73	71
Totaal motorvermogen (x 1.000 pk)	39,6	41,9	43,4	46,9	49,0	52,3	51,4
Gemiddeld motorvermogen per schip (pk)	559	579	617	636	716	724	724

a) Voorlopige cijfers.

Bron: Productschap Vis; LNV-Directie Visserij; het Informatienet.

2.4.2 Economische indicatoren

Aan boord van een mosselkotter werken gemiddeld zo'n drie opvarenden. De meeste zijn mede-eigenaar van het bedrijf en delen mee in de winst. Het gaat vaak om familiebedrijven. Al met al werken bijna 220 personen in de mosselkwekerij, waarvan het overgrote deel op fulltimebasis. De werkgelegenheid is de afgelopen jaren licht gedaald door het kleiner aantal schepen en de concentratie in de sector.

In de mosselkweek is, vergelijkbaar met de kokkelvisserij, sprake van een wisselvallig opbrengstenniveau. Deze wisselvalligheid gaat op voor de totale opbrengsten van de mosselvloot en nog in sterkere mate voor het aandeel van de Waddenzee daarin. Dit maakt het dan ook onmogelijk een reële uitspraak te doen over het opbrengstniveau op basis van 1 jaar. Gekozen is daarom voor een vierjaarsgemiddelde van de voor inflatie gecorrigeerde opbrengsten van de seizoenen 1998-2001 (LEI, 2002).

Tabel 2.15 Aanvoer en opbrengsten van consumptiemosselen op de mosselveiling in Yerseke a)

	98/99	99/00	00/01	01/02	Gemiddelde
Aanvoer (mln. kg)					
- Zeeland	40	44	30	31	36
- Waddenzee	57	46	28	11	36
Totaal	97	90	58	42	72
Opbrengst (mln. euro)					
- Zeeland	10	23	35	47	28
- Waddenzee	40	34	41	24	35
Totaal	50	57	76	71	63
Aandeel Waddenzee in totaal (%)	80	60	55	34	55

a) Hierin is niet begrepen de door het Mossel Fonds opgenomen aanvoer en aanvoer van Duitse mosselkwekers.

Bron: Productschap Vis.

De gemiddelde opbrengst van Waddenzeemosselen bedroeg 35 miljoen euro in de afgelopen vier seizoenen. Dit leidde tot een geraamde bruto toegevoegde waarde van 24 miljoen euro. De winst neemt daarvan het grootste deel voor zijn rekening. De mosselcultuur in Nederland mag dan ook als zeer winstgevend worden gezien. Belangrijkste oorzaak daarvan vormt de enorm gestegen veilingprijs. Gemiddeld was deze prijs in de jaren negentig 70 euro per 100 kg (gecorrigeerd voor inflatie), een stijging van ruim 70% in vergelijking met de jaren tachtig. De aanvoer was in de jaren negentig met gemiddeld 81 miljoen kilogram bijna 10% lager dan in het decennium daarvoor.

Bovenstaande raming van de toegevoegde waarde is gebaseerd op gegevens van bedrijven die gezamenlijk ongeveer 15% van de totale sectorbesomming voor hun rekening

namen in 1999/2000. Deze bedrijven verstrekten gegevens over de periode 1997/1998 t/m 1999/2000. Daarnaast had het LEI de beschikking over bedrijfsgegevens tot 1998 vanuit een deelnemerspanel dat ongeveer 25% van de sectorbesomming besloeg. In bijlage 5 is ter informatie een overzicht van de bedrijfsresultaten van de totale Nederlandse mosselkweek weergegeven.

2.4.3 Visserijtechniek

In de mosselvisserij wordt gebruikgemaakt van schepen die zijn uitgerust met vistuigen (korren), waarmee de schelpdieren van de bodem worden geschraapt. De kor bestaat uit een metalen frame met een net van touw en ringen aan de onderzijde. Een schip kan met vier korren tegelijk vissen.

Het kweken gebeurt op door de overheid verpachte percelen waarvan de pachter het exclusieve recht van exploitatie bezit. Kweek van mosselen komt erop neer dat jonge exemplaren worden verplaatst naar locaties waar een betere groei mogelijk is en/of die een betere beschutting bieden.

De kweek van mosselen start bij de winning van de grondstof op wilde banken, het zogenaamde mosselzaad. In het algemeen is de behoefte aan mosselzaad groter dan het aanbod. Fluctuaties in de broedval spelen daarbij een belangrijke rol. De schaarste aan mosselzaad heeft er toe geleid dat door de sector via visplannen een systeem van mosselzaadmanagement is ontwikkeld, gebaseerd op kwantitatieve bestandsopnamen en het vaststellen van quota die aan de individuele kwekers worden toebedeeld.

Andere (mogelijke) bronnen van mosselzaad zijn bijvoorbeeld importen, de winning van paal- en touwzaad of zaad uit een hatchery. Dit levert zonder grote inspanningen en investeringen echter geen hoeveelheden op die voor de bodemcultuur toereikend kan zijn. Verder kan gedacht worden aan het verbeteren van het kweekrendement door het verplaatsen van percelen naar locaties met optimale kweekomstandigheden. Door natuurlijke verliezen op de percelen is momenteel bijna evenveel mosselzaad nodig als er op gewichtsbasis aan consumptiemosselen kan worden geoogst. Dit hangt direct samen met het, op veel percelen, grote risico dat mosselen wegspoelen tijdens stormen (Stichting ODUS, 2001).

2.4.4 Regionale spreiding

De COROP-regio Overig Zeeland neemt verreweg het grootste deel van de economische bedrijvigheid voor zijn rekening. De meeste mosselkotters hebben hun thuishaven in de Zeeuwse havens Yerseke, Bruinisse en Zierikzee.

Tabel 2.16 Regionale spreiding mosselkwekerij, 2001

	Overig Zeeland	Kop van Noord-Holland
Werkgelegenheid (fte)	207	10
Toegevoegde waarde (mln. euro)	21,6	1,1

2.5 Overige visserijen

Naast de garnalen-, kokkel- en mosselvisserij worden in het Waddengebied nog een aantal andere activiteiten ondernomen die elk op hun eigen manier met visserij te maken hebben. We onderscheiden hierbij in grote lijnen drie activiteiten die zodanig van elkaar verschillen dat ze apart van elkaar behandeld worden. Het gaat om sportvisserij, overige visserijtechnieken en zeepierenwinning. Alleen deze laatste is als een volwaardige bedrijfstak te beschouwen in de zin dat de mensen die er economisch bij betrokken zijn deze activiteit voor het grootste deel fulltime uitoefenen en het hele jaar door.

2.5.1 Sportvisserij

De Waddenzee zelf is voor de zeesportvisserij van nationale betekenis met een (in 1992) geschat jaarbezoek van circa 250.000 oever- en bootjesvissers en 175.000 mensen als opstapper op sportvisserijschepen.

In dit onderzoek wordt alleen gekeken naar de zogenaamde opstapschepen die op de Waddenzee varen. Vanuit Den Helder en Lauwersoog varen ook sportvisboten die op de Noordzee vissen. Beide gebieden trekken echter hun eigen publiek. Voor de Noordzee sportvisser is de hoeveelheid vis (kabeljauw of makreel) het belangrijkste. De Waddenzee visser beschouwt de vis (bot) niet als het belangrijkste. Ook het aspect niet zeeziek worden en een gezellig dagje uit zijn belangrijk.

Het georganiseerde sportvissen op de Waddenzee begon eind jaren zestig betekenis te krijgen. Oudere schepen werden omgebouwd tot zogenaamde sportvisserijvaartuigen: ze werden hiertoe uitgerust met een zitgelegenheid annex barretje benedendeks en zitplaatsen bovendeks. In de begintijd werd in de weekenden ook nog wel gevaren met beroepsschepen uit de visserij die in het weekend toch voor de kant lagen. In de jaren zeventig groeide het aantal schepen gestaag en iedere Waddenzeehaven beschikte wel over een of meerdere schepen speciaal uitgerust voor de sportvisserij.

Het hoogtepunt van de sportvisserij lag in de tweede helft van de jaren tachtig. Wieringen was, met Den Oever als thuishaven, koploper met een vloot van bijna 50 schepen. Harlingen (inclusief Kornwerderzand en Breezanddijk) was een goede tweede met ongeveer 20 schepen. Daarnaast waren er ook schepen in Den Helder, Texel, Vlieland, Terschelling, Ameland en Lauwersoog. De bemanning van een sportvisboot bestaat over het algemeen uit twee personen: een schipper (eigenaar) en een los iemand voor de bar/keuken met bijkomende werkzaamheden. Het gemiddeld aantal vaarten lag in deze jaren tussen de zeventig en vijftachtig per jaar voor Wieringen en tegen de honderd voor Harlingen. Het gemiddeld aantal opstappers bedroeg ongeveer twintig personen op Wieringen en rond de dertig in Harlingen.

Vanaf 1991 ontwikkelde de markt zich echter negatief. De vangsten begonnen te vallen. Daarnaast kwamen er ook meer mogelijkheden voor personeelsverenigingen om iets anders te doen dan sportvissen (survivaltochten, indoor karten of skiën, bungalowparken). Het gemiddeld aantal jaarlijkse vaardagen nam af naar rond de 70 op Wieringen en rond de 80 voor Harlingen.

Nu, tien jaar later, is de negatieve trend in zoverre nog steeds aanwezig dat er weliswaar nog sprake is van een harde kern aan sportvissers die regelmatig boekt, maar

structurele uitbreiding vindt niet meer plaats. De belangstelling daarentegen voor het milieu in het algemeen en de Waddenzee in het bijzonder neemt echter wel toe. Voor alle havens geldt dan ook dat de nadruk de laatste jaren niet meer puur en alleen op sportvissen ligt maar dat er een accentverschuiving plaatsvindt naar recreatief op het water zijn. Vanuit Den Helder en vanaf alle Waddeneilanden vinden steeds meer zogenaamde Wadeducatieve tochten plaats. Vooral vanaf Vlieland, Terschelling en Ameland zijn de zeehondentochten in de zomerperiode een populair uitstapje geworden.

Op Texel heeft zich het recreatieve garnalenvissen ontwikkeld. Toeristen kunnen met een schip, uitgerust met garnalentuigen mee de Waddenzee op. Er wordt op garnalen gevestigd, de garnalen worden aan boord gesorteerd en gekookt en bij terugkomst krijgt iedereen een portie mee naar huis (of vakantieverblijf).

Op Wieringen heeft zich een soortgelijke ontwikkeling voorgedaan maar dan niet met garnalenvissen maar met het vissen met ambachtelijke vistuigen in het algemeen. Er wordt gevestigd met sleepnetten, met staandwant en/of met fuiken. De vis wordt aan boord schoongemaakt en soms gerookt en meteen gegeten (bot, paling, mosselen). Na afloop wordt dan vaak nog bij de schipper thuis gedineerd waarna eventueel ook nog overnacht kan worden. Op Wieringen hebben zich inmiddels vier bedrijven hierop toegelegd waarbij twee van deze bedrijven dit combineren met Wadlooptochten.

In Harlingen hebben een aantal sportvisboten zich toegelegd op tochten met catering waarbij zelfs de mogelijkheid bestaat om een compleet diner aan boord te gebruiken. Het gaat in dit geval om de wat grotere schepen.

Het aantal sportvisschepen bedraagt in 2002 nog zo'n 50 stuks. Hierbij zijn ook de schepen meegeteld die zich recentelijk gespecialiseerd hebben in visserij op garnalen of ambachtelijke beroepsvistuigen of die de sportvisserij aanvullen met catering. De schepen die zich alleen met rondvaarten bezighouden zijn buiten beschouwing gelaten. Van de 50 schepen is ruim de helft actief vanuit Wieringen en 12 schepen hebben Harlingen als thuishaven.

Voor hooguit 10 tot 15 schepen geldt dat de eigenaren hun inkomsten voornamelijk door middel van exploitatie van hun schip genereren. De overigen zijn voor het overgrote deel afhankelijk van neveninkomsten middels een deeltijdbaan, freelance werk, uitkering of inkomen van echtgenote.

Het aantal personen dat directe betrokkenheid heeft bij de sportvisserij bedraagt ongeveer 100 (60 mensjaren). De totale omzet van de 50 sportvisserijbedrijven ligt op ruim 2 miljoen euro met een toegevoegde waarde van naar schatting 1,5 miljoen euro.

2.5.2 Overige technieken

Onder de noemer 'overige visserijtechnieken' worden alleen de belangrijkste toegepaste technieken begrepen. Op overwegend kleine schaal worden de volgende visserijen uitgeoefend:

- staand want visserij op harder en zeebaars;
- hoekwantvisserij op paling;
- fuikvisserij op paling en spiering;
- sleepnetvisserij op spiering en bot.

Voor het uitoefenen van deze zogenoemde overige visserijtechnieken is een door het Ministerie van LNV uitgegeven vergunning vereist. De vissers houden er vaak meerdere visserijtechnieken op na en sommige technieken worden in een zelfde periode gelijktijdig toegepast. Vaak hebben de vissers in deze categorie een ander beroep of zijn garnalenvisser. De opbrengsten die deze vissers met deze diverse visserijactiviteiten realiseren dienen dan als aanvulling op het inkomen uit het andere beroep of op het garnalen vissen. De opbrengsten uit de afzonderlijke takken van visserij zijn niet voldoende om een volwaardig jaarinkomen mee te verdienen. Op het Wad is een aantal vissers actief die zich hebben verenigd in een werkgroep Geïntegreerde Visserij. Het doel van deze vissers is om betere mogelijkheden voor de gemengde en kleinschalige visserij te creëren. De werkgroep streeft naar flexibiliteit in bedrijfsvoering met het oog op duurzaam willen vissen, inspelen op veranderende visbestanden en het bij voorkeur niet te veel willen specialiseren op één of enkele visserijmethoden. Zware investeringen zijn dan ook niet nodig om kosten wat het kost een jaar rond te moeten vissen. Bij de hier genoemde visserijtechnieken zijn zowel de opbrengsten als ook de investeringen in vaartuig en vistuig en de kosten voor onderhoud, reparatie en brandstof relatief laag.

Staan wantvisserij op harder en zeebaars

Deze visserij wordt hoofdzakelijk op het oostelijk en het westelijk wad uitgeoefend. De staan wantvisserij op harder en zeebaars is een seizoensvisserij en wordt door enkele individuele vissers uitgeoefend. Het zijn veelal eenmansbedrijfjes. Het vistuig wordt met een vaartuig uitgezet waarbij de netten tijdens het vissen slechts een beperkt aantal uren in het water staan. Soms werken enkele vissers samen waarbij twee vergunninghouders er met het vaartuig van een van hen op uit gaan om de netten te zetten en op te halen. Ook wordt er soms onderling informatie uitgewisseld over de vangbaarheid en concentratiegraad van de harder en zeebaars. Afhankelijk van het weer en de temperatuur van de buitenlucht en het water, houden in de maanden mei tot en met september ongeveer 10 vissers (éénmansbedrijfjes) zich bezig met deze tak van visserij. De totale opbrengst aan harder en zeebaars uit de Waddenzee wordt geschat op maximaal 200.000 euro. De categorie staan want vissers neemt een deel van deze opbrengsten voor hun rekening. Een gedeelte van de vangst wordt via de afslagen verkocht. Het aandeel in de opbrengst van deze vissoorten gevangen door de vissers die de staan wantvisserij uitoefenen wordt geschat op maximaal ongeveer 125.000 euro.

Hoekwantvisserij op paling

De hoekwantvisserij op paling wordt door een enkele wadvisser seizoensmatig uitgeoefend in de maanden mei tot en met juli. De van beaasde haken voorziene lijnen vangen vrij selectief paling. De gevangen hoeveelheden zijn klein. Zowel krabben als het in de Waddenzee voorkomende zogeheten 'groen' bemoeilijken deze vorm van visserij, waardoor deze methode niet altijd toegepast kan worden.

Fuikvisserij op paling en spiering

De visserij met fuiken vindt verspreid langs de wal van de Waddenkust plaats. Langs de Afsluitdijk en in de omgeving van havens staan fuiken van vissers uit diverse vissersplaatsen. De vangsthoeveelheden zijn de laatste jaren gering en geschat wordt dat zo'n tien mensen zich met deze vangstechniek bezig houden.

Sleepnetvisserij op spiering en bot

Deze visserij wordt eveneens zowel op het westelijk als op het oostelijk Wad uitgeoefend. Het net wordt met een vaartuig voortgesleept. De visserij wordt seizoensmatig uitgeoefend in de maanden november tot en met maart. De spiering komt dan in bepaalde concentraties plaatselijk op het Wad voor. Er zijn naar schatting in totaal maximaal ongeveer 15 mensen betrokken bij het sleepnetvissen op spiering en bot.

2.5.3 Zeepierenwinning

De zeepier (Latijn: *Arenicola marina*) is langs de Nederlandse kust de meest gebruikte aas-soort voor de zeesportvisserij. Uit onderzoek van de NVVS (Nederlandse Vereniging Van Sportvisserfederaties) blijkt dat 87% van de hengelaars op en aan zee met zeepieren vist. De zeepier leeft in enorme aantallen in gangen in het zand of in het slijk van de Waddenzeebodem. Werden voorheen de zeepieren voornamelijk handmatig gespit, tegenwoordig wordt ruim 80% van alle zeepieren machinaal gewonnen. Deze mechanische zee-aaswinning wordt in de westelijke Waddenzee al meer dan 25 jaar uitgeoefend en heeft hier de zeepierenwinning door beroeps handstekers vrijwel volledig vervangen.

De vangstgebieden liggen op het wad in de buurt van Wieringen (Breehorn, Balgzand en Lutjeswaard) en onder Texel (Oostwal). De spitmachines zijn een soort drijvende pontons die boven het bij vloed ondergelopen wad langzaam voortbewogen worden. Met een zuigmond en een lopende band wordt een laagje van de Waddenbodem geschraapt. De opgegraven slikgrond wordt gezeefd, de zeepieren handmatig verwijderd, waarna de slik met schelpen en andere bodemorganismen weer terugvloeien in dezelfde geul.

In totaal zijn in Nederland vijf bedrijven in deze branche werkzaam, vier in de westelijke Waddenzee en een bedrijf in de Oosterschelde. Het aandeel van de Waddenzeepieren in het aanbod van zeepieren langs de Nederlandse kust is overheersend in de aasvoorziening in een groot deel van Nederland. Het belangrijkste afzetgebied is de Randstad maar er wordt geleverd tot in de Zeeuwse delta en West Brabant aan toe. De hengelaars kopen de zeepieren in de hengelsportwinkels, terwijl de winkeliers de zeepieren direct, dan wel via de tussenhandel, van de machinale winners betrekken. De zeepierenhandel is niet echt seizoengebonden. In de zomermaanden is de vraag het grootst maar ook in de winter is er voldoende vraag (kabeljauwvisserij vanaf de kant of sportvisboten). De enige natuurlijke beperking van de productie ligt op het Wad zelf als door een vorstperiode de ondergrond bevroren is. Daarnaast hebben de percelen die dicht bij de spuisluisen van Den Oever liggen de laatste jaren te maken met een verminderde broedval veroorzaakt door de hoge uitstroom van zoet water.

In de PKB heeft de overheid voor de mechanische zeeaswinning besloten tot een uitsterfbeleid. Dit houdt in dat bestaande vergunningen hun tijd uitdienen, maar niet meer verlengd worden.

De directe werkgelegenheid bij de vier bedrijven op de Waddenzee bedraagt negen personen op de schepen zelf. Daarnaast zijn nog eens veertien mensen op part time basis bij de distributie van de zeepieren betrokken (7 fte).

De totale omzet van de vier bedrijven op de westelijke Waddenzee over de periode 1999 - 2001 bedraagt rond de 1 miljoen euro per jaar. De toegevoegde waarde per jaar bedraagt naar schatting 800.000 euro.

2.5.4 Regionale spreiding

Resumerend kan geconcludeerd worden dat de sportvisserij qua aantal personen de grootste tak is. Hierbij is duidelijk sprake van concentratie in twee plaatsen, namelijk Den Oever (29 schepen) en Harlingen (12 schepen).

De overige takken van visserij worden eigenlijk op beperkte schaal langs de hele Waddenkust uitgeoefend. De enige concentratie hierbij betreft de spieringvisserij. Wieringer vissers vissen vlak bij de haven in de sluiscolk van de Stevin sluizen bij Den Oever en Harlinger vissers in de sluiscolk van de Lorentzsluizen bij Kornwerderzand.

De mechanische zeepierenwinning is met drie bedrijven uit Wieringen en één van Texel volledig geconcentreerd op de westelijke Waddenzee.

Tabel 2.17 Regionale spreiding overige Waddenzeeafhankelijke visserij, 2001

	Kop van N-H	Noord-Friesland	Overig Groningen
Werkgelegenheid (fte)	55	21,5	1,5
Toegevoegde waarde (mln. euro)	2	1	0,05

3. Waddenzeevisserij-afhankelijke activiteiten

In het vorige hoofdstuk is een overzicht gegeven van de visserij-activiteiten in de Waddenzee. Dit hoofdstuk gaat in op de van die visserij afhankelijke activiteiten zoals de verwerking van garnalen en schelpdieren. Daarnaast wordt ingegaan op de indirecte werkgelegenheid.

Tabel 3.1 Overzicht directe en indirecte werkgelegenheid per visserij (mensjaren, 2001)

	Direct			Indirect	Totaal
	visserij	verwerking	totaal		
Garnalen	195	55	250	284	534
Mosselen	217	180	397	422	819
Kokkels	63	90	153	157	310
Overig	78	9	87	55	142
Totaal	553	334	887	918	1.805

3.1 Garnalenverwerking

Bij de garnalenverwerking (ambtelijke constructie) is in Nederland sprake van een oligopolistische situatie waarbij de markt door slechts enkele handelaren wordt beheerst. Volgens een rapport van Moret, Ernst & Young uit 1994 hebben vijf handelaren circa 90% van de Nederlandse markt in handen. Op dit moment zijn er eigenlijk nog maar twee bedrijven die de markt domineren: Klaas Puul & Zoon BV uit Volendam en Heiploeg BV uit Zoutkamp. Het zijn qua structuur vergelijkbare bedrijven. Beide reeds lang bestaand (Puul 80 jaar en Heiploeg meer dan 100) met een leidende rol in Europa. Naast de verwerking van de Hollandse garnalen importeren beide bedrijven ook veel garnalen uit het Verre Oosten. Deze garnalen worden in containers diepgevroren aangevoerd via de haven van Rotterdam en per vrachtwagen naar Zoutkamp of Volendam vervoerd. De import garnalen worden vervolgens ontdooid, gekookt en in kleinverpakking verpakt.

Voor de lokaal aangevoerde garnalen is het traject in feite omgekeerd. Deze garnalen worden gekookt aan de wal gezet. Nadat ze in Zoutkamp of Volendam verpakt zijn gaan ze vervolgens per vrachtwagen naar Marokko waar ze worden gepeld. Tot 1990 gebeurde dit pellen, in de vorm van thuiswerk vaak uitgevoerd door gastarbeiders, in Nederland. In 1990 echter werd dit thuispellen in Nederland verboden. Er zijn daarna in Nederland nog verscheidene projecten gestart waarbij handmatig of machinaal gepeld werd in pelateliers. Uiteindelijk zijn al deze projecten gestrand vanwege te hoge loonkosten bij het handpellen,

technische problemen of onvoldoende pelrendement bij de pelmachines. Begin jaren negentig (net na de val van het IJzeren Gordijn) werden de garnalen naar verschillende Oostbloklanden vervoerd om daar (handmatig) gepeld te worden. Langzamerhand kreeg men daar echter problemen om geschikt personeel te vinden. Vanaf midden jaren negentig worden de garnalen daarom in Marokko gepeld waar arbeidspotentieel ruim voorhanden blijkt te zijn. Beide Nederlandse bedrijven beschikken in Marokko over eigen pelateliers. In deze ateliers zijn naar schatting in totaal meer dan 5.000 Marokkaanse vrouwen werkzaam. De maximale pelcapaciteit ligt op ruim vijfhonderd ton *Crangon crangon* garnalen per week. De garnalen worden met vrachtwagens naar Marokko vervoerd. Een retourrit neemt een week in beslag. De gepelde garnalen worden terug in Zoutkamp of Volendam weer verpakt in kleinere porties en vervolgens gedistribueerd. De belangrijkste afzetmarkt voor de gepelde *Crangon crangon* garnalen zijn Nederland, België, Frankrijk en Duitsland. Voor beide bedrijven bestaat tegenwoordig meer dan de helft van de hoeveelheid verwerkte garnalen uit importgarnalen uit het Verre Oosten. Het andere deel bestaat dus uit *Crangon crangon* garnalen. De aanvoermarkt van deze garnalen in Denemarken, Duitsland en Nederland moet hierbij als een geheel gezien worden.

Geschat wordt dat 20% van de door Heiploeg en Puul verwerkte *Crangon crangon* garnalen afkomstig zijn uit de Waddenzee. Er kan van worden uitgegaan dat de arbeidsinzet voor verwerking en distributie van importgarnalen en *Crangon crangon* garnalen ongeveer even groot is. Dit betekent dat rond de 10% van de totale werkgelegenheid bij deze bedrijven aan de Waddenzeegarnalen toegerekend kan worden. De totale werkgelegenheid bij deze bedrijven bedraagt 450 mensen in Nederland (300 in Zoutkamp en 150 in Volendam). Het totaal aantal Waddenzee gerelateerde arbeidsplaatsen in Nederland is dus 45. Uitgaande van de schatting dat 80-85% van de in Wieringen, Harlingen en Lauwersoog aangevoerde Waddenzeegarnalen door Puul of Heiploeg verwerkt worden komt het totale aantal arbeidsplaatsen hiermee uit op 55. Deze werknemers realiseren een geschatte toegevoegde waarde van 2,75 miljoen euro. Hiervan is twee derde toe te rekenen aan de Gemeente De Marne waar Heiploeg gevestigd is en een derde aan overig Nederland (voornamelijk Volendam).

Stel dat in de toekomst machinaal pellen weer in beeld zou komen door bijvoorbeeld verbeterde machines of problemen in Marokko, dan zou het pellen weer in Nederland kunnen gaan plaatsvinden. Vestiging van machinale pellerijen in Zoutkamp, Volendam of bij aanlandingsplaatsen als Wieringen en Harlingen zouden in dat geval een flinke impuls kunnen geven aan de regionale werkgelegenheid.

3.2 Schelpdierverwerking

De verwerking van schelpdieren is hoofdzakelijk geconcentreerd in Yerseke. Afhankelijk van de beschikbaarheid van grondstoffen boekt de sector gemiddeld een omzet van 200 miljoen euro. Hiervan nemen Nederlandse kokkels en mosselen ongeveer 80% voor hun rekening. Het aandeel van de Waddenzeeproducten in de sectoromzet schommelt, afhankelijk van het seizoen, rond de 50%. In de sector werken ongeveer 900 personen (540 mensjaren) en de bruto toegevoegde waarde wordt geschat op bijna 50 miljoen euro.

Hiervan is op basis van het omzetaandeel van 50% ongeveer 450 (270 mensjaren) Wad-
denzeegerelateerd, met een toegevoegde waarde van bijna 25 miljoen euro.

In de schelpdierverwerking zijn voornamelijk middelgrote bedrijven actief met een
omzet tussen de 5 en 45 miljoen euro. Er is één onderneming (Heiploeg Shellfish Interna-
tional) met een omzet groter dan 45 miljoen euro. Het omzetaandeel van de vier grootste
ondernemingen ligt rond de 75%. In de jaren negentig is de concentratie in de sector geste-
gen en het aantal bedrijven gedaald.

Het merendeel van de bedrijven is actief in de aanvoersector. De kokkelvisserij is
zelfs bijna in zijn geheel geïntegreerd met de handel en verwerking. De meeste grotere
mosselhandelaren hebben belangen in de mosselkwekerij.

De schelpdierverwerking maakt aldus deel uit van een regionaal schelpdiercluster in
Yerseke. Doordat zowel de aanvoer als de verwerking van schelpdieren voor een groot
deel hier geconcentreerd zijn, ontstaan allerlei schaal- en synergievoordelen die de concu-
rentiepositie versterken. De sterkte van de cluster blijkt ook uit de hoge organisatiegraad
van de sector, de aanwezigheid van ondersteunende toeleveranciers, dienstverlenende be-
drijven en de innovatiekracht. De fysieke nabijheid binnen een regionaal cluster leidt
bovendien tot een heftige onderlinge concurrentie zodat individuele bedrijven scherp blij-
ven. Het sterke regionaal belang van de cluster heeft tevens als gevolg dat regionale
bestuurders gevoelig zijn voor de werkgelegenheidsbelangen van het cluster.

Gemiddeld werken per bedrijf in de schelpdierverwerking iets meer dan 50 personen.
Het aantal tijdelijke krachten is relatief groot in vergelijking met andere sectoren. Ruim
20% van alle werknemers is in tijdelijke dienst werkzaam. Zoals bij de meeste sectoren in
de visverwerking is ook de bedrijvigheid in de schelpdiersector sterk seizoensgebonden. In
de eerste weken van het mosselseizoen is de bedrijvigheid het grootst.

De schelpdiersector zet meer dan 80% af in het buitenland. Voor de mosselbedrijven
zijn België en Frankrijk de belangrijkste afzetlanden terwijl voor de kokkelindustrie Spanje
verreweg de belangrijkste markt vormt. De binnenlandse markt is op dit moment nog van
minder belang. Deze markt vertoont echter wel de meeste groei, mede dankzij de toege-
nomen beschikbaarheid bij supermarkten en (collectieve) promotie van mosselen.

Tabel 3.2 Bestemming van de producten van de schelpdierverwerkende industrie

Bestemming	Waarde (mln. euro)	Waarde percentage
Export	165	82
Binnenlandse afzet	25	13
Interne leveringen	10	5
Totaal	200	100

Naar schatting 40% van de sectoromzet betreft verse producten, met name mosselen.
Kokkels worden voornamelijk tot conserven- en diepvriesproducten verwerkt.

Kokkelproducten namen tussen de 50 en 80% van de omzet in niet-verse schelpdierproducten (met name conserven) voor hun rekening. De productie van conserven en diepvriesproducten van mosselen heeft over het algemeen een lagere winstratio dan de productie van conserven en diepvriesproducten van kokkels. Al met al lijkt daarom de conclusie gerechtvaardigd dat de schelpdierconservenindustrie in Nederland staat of valt met de verwerking van kokkels.

Verwerking Nederlandse mosselen

De verwerking van verse mosselen neemt het leeuwendeel van de mosselomzet voor zijn rekening. De omzet in overige producten van mosselen betreft onder andere conserven en diepvries. De werkgelegenheid in de verwerking van Nederlandse mossels in fulltime equivalenten bedraagt 360 mensen. Hiervan zijn er ruim 300 actief in de vershandel en de rest houdt zich bezig met overige mosselproducten. Tijdens de seizoenspiek kan het aantal werkzame mensen oplopen tot wel 600 personen.

Het mosselaanbod in Nederland is sterk afhankelijk van de aanvoer in Yerseke. Gemiddeld komt 15 tot 25% van de in Yerseke verwerkte verse mosselen uit het buitenland. De handel heeft echter een duidelijke voorkeur voor verse mosselen uit Nederland in verband met de kwaliteit en de hoge kosten verbonden aan het invoeren van verse mosselen.

Uit de beschikbare cijfers kan worden afgeleid dat de vraag naar verse mosselen stabiel is. Over het algemeen is de vraag groter dan het aanbod maar er is felle (prijs)concurrentie tussen de Nederlandse bedrijven onderling om de belangrijkste klanten. België zorgt voor ruim de helft van de omzet. De Nederlandse markt voor verse mosselen is sterk gegroeid. Volgens het bedrijfsleven is de Franse markt minder winstgevend.

Verwerking Nederlandse kokkels

De directe werkgelegenheid in de verwerking van Nederlandse kokkels uitgedrukt in fulltime equivalenten bedraagt naar schatting 120 mensen. Afhankelijk van de aanvoer in het seizoen varieert de omzet tussen de 45 en 75 miljoen euro.

De Nederlandse industrie heeft jaarlijks minimaal 5.000 tot 5.500 ton kokkelvles nodig om de huidige markt te kunnen vasthouden. Hiervoor is de Nederlandse aanvoer vaak te laag. De sector kan echter in sommige jaren door middel van import in de behoefte voorzien. In 1998/99 werd ongeveer 80% van de totale Noordwest-Europese productie in Nederland verwerkt. De vraag naar kokkels is stabiel. Uit de handelsstatistiek blijkt dat 70 tot 80% van de omzet in kokkelconserven wordt gerealiseerd in Spanje.

3.3 Indirecte werkgelegenheid algemeen

In het kader van dit onderzoek wordt onder directe werkgelegenheid verstaan het aantal werkzame mensen in de Waddenzeevisserij en de verwerking van Waddenzeevis -en schelpdieren. Daarnaast heeft de sector echter ook achterwaartse effecten in de vorm van (afhankelijke) indirecte werkgelegenheid bij toeleveranciers, distributie, dienstverleners en dergelijke.

Deze effecten kunnen worden berekend op basis van een input-outputanalyse. Hieruit volgen zogenaamde multipliers die de verhouding tussen totale werkgelegenheid (direct plus indirect) en directe werkgelegenheid weergeven. Overwogen is om gebruik te maken van regionale input-outputtabellen om de indirecte effecten per regio te kunnen inschatten. Deze tabellen dateren echter uit 1992. Bovendien blijkt uit een aantal andere studies (onder andere over de Kop van Noord-Holland) dat het gebruik van deze tabellen niet tot realistische multiplierschattingen leidt. De regionale multiplier voor Friesland voor indirecte achterwaartse effecten van de visserij zou bijvoorbeeld 1,1 bedragen terwijl lokale experts en eigen waarnemingen tot veel hogere schattingen leiden. Uiteindelijk is dan ook besloten om regionale indirecte effecten te ramen op basis van exogeen onderzoeksmateriaal zoals schattingen van lokale experts en verzamelde informatie ter plekke door de onderzoekers. Voor de landelijke indirecte effecten is gebruik gemaakt van multipliers uit andere studies.¹

Hieronder wordt een aantal voorbeelden aangehaald van indirecte werkgelegenheid in het Waddengebied zoals bij visafslagen, scheepswerven en coöperaties. Daarnaast zijn er nog tal van andere activiteiten op lokaal, COROP, provincie en landelijk niveau die op enigerlei wijze afhankelijk zijn van de Waddenzeevisserij.

Voor de Waddenzeevisserij zijn drie visafslagen met name van belang, die van Lauwersoog, Harlingen en Den Oever. De op de Waddenzee-garnalenvisserij betrekking hebbende werkgelegenheid bij deze drie afslagen wordt geschat op in totaal 21 mensjaren (Den Oever en Lauwersoog zes en Harlingen negen). Vooral voor de afslag van Wieringen is de garnalenvisserij heel belangrijk want het grootste deel van de omzet van de afslag (70% in 2001) bestaat uit garnalen. Een ander punt is dat de aanvoer van de Waddenzee voor een gelijkmatigere spreiding van de afslagactiviteiten zorgdraagt. Er zijn een aantal dagvissers die elke dag lossen. Daarnaast vinden door de vrijwillige aanvoerbepanking de meeste aanlandingen plaats op woensdag en donderdag, terwijl vrijdag en maandag de traditionele (drukke) afslagdagen zijn van de Noordzeevissers.

Een visserijcoöperatie kan omschreven worden als een leverancier van visserijbenodigdheden. Coöperaties te zamen kunnen grote hoeveelheden tegelijk inkopen en daardoor scherpe tarieven bedingen voor hun leden (de visserijbedrijven). Van de Waddenzeehavens hebben Lauwersoog, Den Oever, Den Helder en Oudeschild (Texel) een visserijcoöperatie. Gezien de aard van de vloot zijn de coöperaties van Den Oever en Lauwersoog voor een groot deel ingesteld op de garnalenvisserij. Van de werkgelegenheid bij deze coöperaties kan ruim een derde deel aan de Waddenzee worden toegewezen (ongeveer vijf mensjaren).

Scheepswerven en reparatiebedrijven zijn in alle Waddenzeehavens te vinden. Toch zijn er binnen de verschillende havens specialismen. In Den Helder en Oudeschild speelt de Noordzee boomkorvloot uiteraard de grootste rol. Dat nam echter niet weg dat bij Scheepswerf Visser in Den Helder in 2002 twee nieuwe GK-garnalenkotters zijn ontworpen en afgebouwd. In Harlingen is wel een grote scheepswerf gevestigd maar deze is vrijwel volledig gericht op de handelsvaart. Wel zijn er een aantal reparatiebedrijven gevestigd of werkzaam (onder andere TCD uit Urk).

¹ Stichting Maritiem Land, 1999; *Het Nederlandse agrocomplex*, LEI, 2002; Provincie Friesland, 1992; *Derde Nota Waddenzee*, 2001.

Den Oever en Harlingen zijn beide zeer goed voorzien van reparatiefaciliteiten. Den Oever kent met Sandfirden en vooral Luyt BV twee bedrijven die gericht zijn op de (garnalen- en kokkel)visserij en een compleet pakket van diensten aanbieden. Bij scheepswerf Luyt zijn gedurende de laatste jaren drie nieuwe GK-garnalenschepen gebouwd.

Lauwersoog kent met de werven Welgelegen en Van den Broek ook twee op de garnalenvisserij gerichte werven. Bij beide werven vindt ook nieuwbouw plaats.

Voor alle bovengenoemde werven geldt overigens dat nieuwbouw tegenwoordig eigenlijk alleen de afbouw van het casco inhoudt. De casco's zelf worden vrijwel niet meer in Nederland gebouwd, maar komen tegenwoordig uit lage lonen landen als Roemenië, China en Polen. De casco's van Luyt (Wieringen) komen uit België (Antwerpen) en deze werf heeft recentelijk zelfs een complete (nieuwbouw en afbouw) GK-garnalenkotter geleverd aan een Wieringer visserijbedrijf.

De totale structurele werkgelegenheid bij deze werven gerelateerd aan de Waddenzee wordt geschat op tien man. In de afgelopen jaren is dit aantal door de nieuwbouw van een aantal GK-kotters uiteraard hoger geweest. De verwachting is echter dat vanwege de nu ook voor de GK-vloot geldende MOP-verplichting een (flink) aantal van de nieuwbouwplannen voorlopig op de plank zal blijven liggen.

4. Regionale betekenis van de Waddenzeevisserij en aanverwante activiteiten

4.1 Algemeen

In de vorige hoofdstukken is de economische omvang van de Waddenzeevisserij en daarvan afhankelijke activiteiten in kaart gebracht. In dit hoofdstuk zullen deze cijfers worden gerelateerd aan de omvang van de totale lokale en regionale economieën in termen van werkgelegenheid en toegevoegde waarde. Op deze wijze ontstaat een beeld van de afhankelijkheid van de Waddenvisserij-activiteiten van de meest betrokken gemeentes, COROP (Coördinatiecommissie Regionale Onderzoeks Programma)-regio's en provincies. Op gemeenteniveau stonden geen gegevens over de totale toegevoegde waarde ter beschikking zodat volstaan moest worden met een berekening voor de werkgelegenheid. Op COROP- en provincieniveau was het wel mogelijk de regionale afhankelijkheid voor zowel bruto toegevoegde waarde als werkgelegenheid te maken.

De regionale afhankelijkheid is zowel berekend voor de directe activiteiten (visserij en verwerking) als voor de directe en indirecte activiteiten gezamenlijk.

4.2 Afhankelijkheid per gemeente

Veel van de visserijbedrijvigheid rond de Waddenzee is geconcentreerd in de havens van Wieringen, Harlingen en Lauwersoog (gemeente De Marne en Dongeradeel). Daarnaast vormt Yerseke het centrum voor de schelpdiersector. Andere gemeenten met relatief omvangrijke visserijgerelateerde werkgelegenheid zijn Bruinisse en Zierikzee.

In het kader van dit onderzoek wordt de regionale afhankelijkheid van gemeenten in het Waddengebied met een werkgelegenheid van meer dan 50 arbeidsplaatsen in kaart gebracht. Vanwege het grote belang van Yerseke is voor deze plaats ook een globale berekening van de afhankelijkheid gemaakt.

Tabel 4.1 *Waddenzeevisserij-gerelateerde werkgelegenheid (mensjaren) in de belangrijkste visserij-gemeenten*

	Waddenzeevisserij-gerelateerd			Totaal	Aandeel Waddenzee
	direct	indirect	totaal		
De Marne	59	37	96	2.513	4
Dongeradeel	48	33	81	7.640	1
Wieringen	105	55	160	1.953	8
Harlingen	84	46	130	5.112	3
Yerseke	366	233	599	2.396	25

Bronnen: LISA, CBS, P.O. Kokkelvisserij, het Informatienet Visserij (LEI), expertschattingen.

In de Waddenregio is de gemeente Wieringen het meest afhankelijk van de Wadden-zee met 8% van de werkgelegenheid. De afhankelijkheid van Yerseke wordt op 25% geschat. Voor een gedetailleerde beschrijving van deze gemeentes wordt verwezen naar de volgende paragrafen.

Tabel 4.2 Directe werkgelegenheid in Waddenzee-gerelateerde visserij en verwerking (mensjaren) in de belangrijkste visserijgemeenten a)

	Visserij	Verwerking	Totaal direct	Totaal werkgelegenheid	Aandeel visserij en verwerking
De Marne	29	31	59	2.513	2
Dongeradeel	48	1	48	7.640	1
Wieringen	100	6	105	1.953	5
Harlingen	58	26	84	5.112	2
Yerseke	136	230	366	2.396	15

a) Door afrondingsverschillen vallen sommige tellingen anders uit.

Bronnen: LISA, CBS, P.O. Kokkelvisserij, het Informatienet Visserij (LEI), expertschattingen.

Tabel 4.3 Uitsplitsing werkgelegenheid (mensjaren) per gemeente, 2001

	Garnalen	Kokkel a)	Mossel	Overige	Totaal visserij	Verwer- king	Indirect	Totaal
<i>Friesland</i>								
Harlingen	29	13		16	58	26	46	130
Terschelling	13			4	17		8	24
Wonseradeel	9				9		5	14
Stavoren	4				4		2	6
Dongeradeel	46			2	48	1	33	81
<i>Groningen</i>								
De Marne	24	3		2	29	31	37	96
Eemsmond	12				12		2	14
Delfzijl/Termunten	6	2			8		3	11
<i>Noord-Holland</i>								
Wieringen	41	7	7	45	100	6	55	160
Texel	9	5	2	9	25	2	14	41
Den Helder	2			1	3		2	5
Volendam-Edam						20	12	32
<i>Zeeland</i>								
Yerseke		26	110		136	230	233	599
Bruinisse			66		66		46	112
Zierikzee		2	25		27		19	46
Overig Zeeland		5	7		13	15	9	37

a) Inclusief handkokkelvisserij.

Bronnen: LISA, CBS, P.O. Kokkelvisserij, het Informatienet Visserij (LEI), expertschattingen.

Als aanvullende informatie wordt in tabel 4.2 dezelfde berekening gemaakt maar als alleen op basis van de werkgelegenheid in de visserij en verwerking.

In tabel 4.3 wordt een nadere uitsplitsing van de werkgelegenheid per gemeente gegeven.

4.2.1 Harlingen

Als we Den Helder en Eemshaven/Delfzijl buiten beschouwing laten vanwege hun ligging aan de rand van de Waddenzee, is Harlingen (15.000 inwoners) eigenlijk de enige echte havenstad van betekenis in het Waddengebied.

Qua werkgelegenheidsstructuur verschilt Harlingen van bovengenoemde havens in zoverre dat in Den Helder en Delfzijl de werkgelegenheid bepaald wordt door enkele grote werkgevers in de vorm van de Koninklijke Marine, AKZO en Aldel. De ontwikkeling van de werkgelegenheid is daar sterk afhankelijk van de gang van zaken bij deze werkgevers. De werkgelegenheid in Harlingen heeft een meer divers karakter. De belangrijkste functies van de haven van Harlingen zijn de overslag van goederen, de visserij, chartervaart en het personen- en goederenvervoer naar Terschelling en Vlieland. Ook is Harlingen de basis van een oliemaatschappij voor de aardgaswinning van het Zuidwalveld in de Waddenzee.

De aard van de haven is dus duidelijk gemengd met handelsvaart, binnenvaart, visserij, recreatievaart, bruine vloot en veerdiensten. De goederenoverslag heeft een omvang van twee miljoen ton (50% binnenvaart, 50% zeevaart). Hiervan is 800.000 ton zout en bestaat de rest in hoofdzaak uit zeezand en bouwmaterialen. Ongeveer 70 schepen van de bruine vloot hebben Harlingen als ligplaats. Harlingen ligt gunstig ten opzichte van de eilanden Vlieland en Terschelling. Door het wisselen van de passagiers van deze vloot op vrijdag en zondag komen veel mensen naar Harlingen. Bovendien betalen de schepen havengeld.

Voor wat betreft de werkgelegenheid in de haven is de visserij echter de grootste bron. Deze werkgelegenheid is echter voor het grootste gedeelte Noordzee gebonden. In 1986 is de visafslag van Harlingen geprivatiseerd en van de gemeente overgenomen door de CPO Oost uit Urk. Een flink deel van de Urker Noordzeevloot, waaronder veel omvlag-schepen, landt de vis wekelijks aan in Harlingen. Deze vis wordt dan of op de Harlinger afslag verkocht of per vrachtwagen naar Urk vervoerd en daar verkocht. Verder zijn er drie visverwerkende bedrijven in Harlingen gevestigd. Twee bedrijven verwerken Noordzeevis en één bedrijf kokkels. Samen met de visafslag en de vishandel zorgen deze bedrijven voor flink wat lokale werkgelegenheid aangezien de meeste werknemers uit Harlingen zelf komen. De totale visserijgebonden werkgelegenheid te Harlingen wordt door de afdeling Havenbeheer Gemeente Harlingen geschat op 400 mensen. Het grootste deel van deze werkgelegenheid heeft echter betrekking op Noordzeevis en blijft daarom bij dit onderzoek buiten beschouwing. De op de Waddenzee betrekking hebbende economische activiteiten zijn grotendeels in handen van bedrijven uit Harlingen zelf.

De visserijvloot onder Harlinger registratienummer bestaat uit ongeveer 25 schepen. Er zijn slechts twee schepen die volledig op de Noordzee gericht zijn, de rest (meer dan 90%) is afhankelijk van de Waddenzee. Deze Waddenzee afhankelijke vloot bestaat voor het grootste deel uit garnalenkotters (14 stuks) en uit vier kokkelschepen. De overige schepen vissen op bot, zeebaars of harder of worden ingezet bij de handkokkelvisserij. Alle

garnalenkotters hebben een GK-vergunning en zijn voor vrijwel 100% van hun besomming afhankelijk van de Waddenzee. Naast de Harlinger garnalenvloot verkopen ook de garnalenkotters van Wonseradeel, Terschelling en Stavoren en enkele garnalenschepen uit Lauwersoog en Usquert hun vangst via de Harlinger afslag. De met de Waddenzeegarnalenvisserij samenhangende werkgelegenheid bedraagt in totaal rond 50 fte (29 direct en 20 indirect).

Een andere tak die voor Harlingen van belang is, is de sportvisserij. Van de totaal 50 sportvisserijschepen in het Waddengebied varen er twaalf vanuit Harlingen. De hierop betrekking hebbende werkgelegenheid bedraagt naar schatting 18 tot 19 mensjaren (14,5 direct en 4 indirect).

Wat betreft de overige visserijen gaat het om drie à vier schepen die seizoensmatig op de Waddenzee vissen op bot, harders en zeebaars of gebruikt worden voor de handkokkelvisserij. De werkgelegenheid hierbij wordt geschat op twee fte.

Recentelijk heeft de haven van Harlingen nog geïnvesteerd in de visserijsector in de haven. Het gaat hierbij met name om het creëren van extra ruimte voor de kotters en nieuwe steigers voor onder andere de schelpdiervissers in de Waddenzee. Daarnaast is het voorzieningenniveau verbeterd.

De haven van Harlingen heeft een compleet aanbod van toeleveringsbedrijven zoals bunkerservice, elektronica en proviand. Een zwak punt is echter het gebrek aan onderhoud- en reparatiemogelijkheden voor vissersschepen. Er is weliswaar een grote werf maar deze is echt gespecialiseerd op de handelsvaartschepen en niet op de visserij.

De totale van de Waddenzee afhankelijke werkgelegenheid te Harlingen bedraagt ongeveer 130 personen, dit komt overeen met 3% van de totale werkgelegenheid in Harlingen. Daarnaast is de visserijbedrijvigheid een belangrijke toeristische trekpleister voor de gemeente.

4.2.2 Wieringen

De gemeente Wieringen is één van de negen gemeenten die samen het gebied van de COROP regio Kop van Noord-Holland vormen. Wieringen heeft ongeveer 8.400 inwoners. Met bijna 5.000 inwoners vormt Hippolytushoef de grootste kern. Den Oever, waar de visserijhaven ligt, vormt met 2.500 inwoners de tweede kern. Tot aan de tweede helft van de twintigste eeuw waren de landbouw en de visserij de belangrijkste bestaansbronnen op het voormalige eiland. Ook nu nog zijn beide beeldbepalend voor de gemeente.

De haven van Den Oever is recentelijk uitgebreid en gemoderniseerd. Er is met subsidie van de Europese Unie, het Rijk en de gemeente een nieuwe haven gegraven, de Waddenhaven. Deze haven gaat voornamelijk gebruikt worden door kokkel- en mosselschepen die tijdens het seizoen op de westelijke Waddenzee actief zijn. Verder zijn in de bestaande havens (Noorderhaven en Vissershaven) de kaderuimte vergroot en de kademuuren grotendeels vernieuwd. Ook is een nieuwe steiger bij de visafslag gebouwd ten behoeve van de vissersvloot. De haven is nu duidelijk multifunctioneel ingericht waarbij er naast de vissersvloot ook plaats is voor chartervaart en recreatievaartuigen. Alle gebruikers hebben nu een eigen plek in de haven. De sportvisserij is bijvoorbeeld geconcentreerd langs de oostelijke kade van de Noorderhaven.

Het voorzieningenniveau voor de visserij in Den Oever is zeer goed. Er is een visserijcoöperatie, bunkermogelijkheden en voldoende toeleveranciers van proviand en scheepselektronica. Verder zijn er een scheepstimmerbedrijf, een schildersbedrijf en twee onderhouds- en reparatiebedrijven met een zeer uitgebreide dienstverlening waaronder ook nieuwbouw van vissersschepen en winches, inbouw van motoren en dokfaciliteiten. Er zijn verschillende visgroothandel/commissionairs gevestigd en er vindt op beperkte schaal visverwerking plaats (van Noordzeevis). De bereikbaarheid van Den Oever over de weg is zeer goed.

De Wieringer vloot bestond eind 2001 uit 62 schepen. Een belangrijk kenmerk van de Wieringer visserij is de veelzijdigheid. Dit geldt zowel voor de geografische spreiding van de visgebieden (Noordzee, Waddenzee en IJsselmeer), de grootte van de schepen, de gebruikte vistechnieken als de aangevoerde soorten. Dertig schepen vissen voor 100% op de Noordzee op hoofdzakelijk tong, schol, kabeljauw, langoustines en garnalen. Aangezien er slechts drie IJsselmeerkotters zijn, betekent dit dat bijna de helft van de Wieringer vloot voor zijn verdiensten volledig of gedeeltelijk afhankelijk is van de Waddenzee. Het gaat dan om in totaal ongeveer 30 schepen.

De garnalen zijn voor de Wieringer vloot en de afslag van Den Oever de belangrijkste soort. In 2001 bestond 70% van de omzet van de afslag uit garnalen. Van deze garnalen was in 2001 ongeveer de helft afkomstig uit de Waddenzee. Dit houdt in dat de visafslag van Den Oever voor 35% van zijn omzet afhankelijk is van garnalen uit de Waddenzee. Verantwoordelijk voor deze aanvoer zijn de 18 Wieringer garnalenkotters met een GK-vergunning. In dit vlootsegment is in de afgelopen jaren flink geïnvesteerd. Er zijn in de laatste jaren (tot en met 2002) maar liefst zeven nieuwe GK-garnalenkotters in de vaart gekomen, waaronder een schip van een compleet nieuw gestart bedrijf. Met de garnalenvisserij is een totale werkgelegenheid van 70 mensjaren (41 direct op de schepen en 29 indirect) gemoeid.

Naast de garnalenkotters telt de Wieringer vloot twee mosselkotters en twee kokkelschepen. Verder zijn er zeven kleinere schepen die seizoenmatig op spiering en bot vissen. Daarnaast vissen een aantal van deze schepen op beperkte schaal gedurende het seizoen met fuiken en staan want op paling, zeebaars en harder.

Naast deze echte visserijtakken zijn voor Wieringen nog twee andere 'visserij' activiteiten van belang, namelijk de sportvisserij en de zeepierenwinning. Van de 50 sportvisserijvaartuigen in de Waddenzee heeft bijna 60% (29 stuks) zijn thuishaven in Den Oever. De totale werkgelegenheid in de sportvisserij bedraagt ongeveer 45 mensjaren (35 direct en 10 indirect). Naast deze werkgelegenheid is voor Wieringen ook van belang dat jaarlijks een 35.000 tot 40.000 mensen hiervoor naar Den Oever komen. De sportvisserij op de Waddenzee is hiermee de belangrijkste toeristisch-recreatieve trekpleister van Den Oever op het water.

Ook de zeepierenwinning in het Waddengebied is geconcentreerd in het westelijk Waddengebied en met name rond Wieringen. Van de vier bedrijven die zich hiermee bezighouden zijn er drie op Wieringen gevestigd. De totale werkgelegenheid in deze 'tak van visserij' is met 11 personen (waarvan 6 direct en 5 indirect) voor Wieringen dan ook zeker van belang.

De totale directe en indirecte werkgelegenheid op de Waddenzeevisserij betrekking hebbende economische activiteiten bedraagt voor de gemeente Wieringen ongeveer 160 mensjaren. Uitgedrukt als percentage van de totale werkgelegenheid komt dit neer op 8%.

4.2.3 Gemeenten De Marne en Dongeradeel (haven Lauwersoog)

In 1969 is de Lauwerszee in het kader van de Deltawerken afgesloten van de Waddenzee. De nieuw aangelegde haven van Lauwersoog werd daarmee de nieuwe thuishaven van de (garnalen)schepen van Zoutkamp (gemeente De Marne) en Oostmahorn (gemeente Dongeradeel). Het eigendom en de exploitatie van de haven is sinds 1996 in handen van de EHL (Exploitatiemaatschappij Haven Lauwersoog). Oorspronkelijk participeerden hierin de beide gemeenten, de provincies Friesland en Groningen en de Visafslag Lauwersoog. In 2001 hebben de provincies hun aandeel overgedragen aan de gemeenten Dongeradeel en De Marne die nu beiden een aandeel hebben van 45%. De resterende 10% is in handen van de visafslag die ook het beheer van de haven in handen heeft.

De haven van Lauwersoog kan als een pure visserijhaven gekarakteriseerd worden. Er is weliswaar ook de veerdienst naar Schiermonnikoog maar verder wordt het beeld van de haven volledig bepaald door de visserij. Op haar beurt trekt de visserij in het weekeinde ook weer veel mensen aan die naar de schepen komen kijken en een visje komen eten.

Het voorzieningenniveau voor de (garnalen)visserij in de haven van Lauwersoog is goed te noemen. In de visafslag is recentelijk nog geïnvesteerd in dockshelters ten behoeve van de temperatuurbeheersing en een garnalenafweegmachine. Ook de aanlandingsfaciliteiten zijn goed. Er zijn twee volledig op de visserij gerichte werven (met twee dokken) voor alle soorten reparaties, maar ook voor de afbouw van casco's voor kleinere vissersschepen. Verder is er een compleet pakket van toeleveringsbedrijven zoals bunkerservice, coöperatie, elektronica en proviand.

Doordat sinds 1996 de Visafslag en het havenbedrijf in handen zijn van de vissers en de (vis)handel is de betrokkenheid van de werknemers sterk toegenomen en daarmee ook de serviceverlening naar de visserij.

Er zijn diverse vishandelaren gevestigd langs de haven en er vindt op zeer beperkte schaal wat visverwerking plaats. Garnalenverwerking op grote schaal vindt plaats in het 13 km verderop gelegen Zoutkamp waar een van de grootste garnalenbedrijven van Europa is gevestigd.

Reeds vanouds is er een bepaalde affiniteit met de visserij in het gebied rond Lauwersoog aanwezig. Ongeveer 70% van de mensen werkzaam in de haven van Lauwersoog komt uit de Gemeente Dongeradeel waar de vloten van Westdongeradeel (WL) en Oostdongeradeel (OL) geregistreerd staan. Dat deze plaatsen reeds een lange visserijtraditie hebben blijkt uit het feit dat veel mensen in de visserij zich de naam Paesens-Moddergat herinneren van het rampjaar 1883 toen een flink deel van de vloot uit deze plaats na een zware storm niet meer van zee terugkeerde.

De thuisvloot van Lauwersoog bestaat uit ongeveer 65 viskotters met Oostdongeradeel (OL), Westdongeradeel (WL), Lauwersoog (LO), Zoutkamp (ZK) of Usquert (UQ) als plaats van registratie. Daarnaast maken rond de 30 Urker kotters, al of niet onder buitenlandse vlag regelmatig gebruik van de haven evenals een aantal Deense en ook Duitse kotters. De vis van de Urker schepen wordt niet via de visafslag van Lauwersoog verkocht

maar per vrachtwagen naar Urk vervoerd en daar via de Urker afslag verkocht. Deze Urker schepen betalen daardoor wel havengeld en zijn daardoor de belangrijkste bron van inkomsten voor de EHL.

Een nadeel van de haven Lauwersoog vormt de diepte van de toegangsgoed. De toegankelijkheid van de haven van Lauwersoog over zee wordt bepaald door de diepte in het Westgat, de vaargeul naar de haven en de drempel bij de veerhaven. Bij N.A.P. staat in het Westgat 5,50 meter water. Dit houdt in dat er met laag water gemiddeld ruim 4 meter overblijft (verval springtij gemiddeld 2.80 meter en doortij 2.50 meter). Behalve van het getij is de waterstand ook afhankelijk van de windrichting (extra verhoging of verlaging) en windkracht (golfhoogte). De diepte van ruim 4 meter bij laagwater vormt geen enkel probleem voor de garnalenkotters en Eurokotters, deze kunnen ten alle tijde zonder problemen Lauwersoog bereiken of verlaten. Voor schepen met een grotere diepgang zoals bijv. de grotere boomkorschepen is de waterstand in het Westgat wel bepalend voor het al dan niet kunnen aanlopen van Lauwersoog. Gemiddeld kan gesteld worden dat voor de grotere boomkorkotters Lauwersoog bereikbaar is van twee uur voor tot twee uur na hoogwater. Als door een eventuele uitbreiding van de faciliteiten voor kotters in de Eemshaven deze haven aantrekkelijk zou worden voor de Urker schepen zouden deze hun vis voortaan daar kunnen gaan lossen. De afhankelijkheid van Lauwersoog van de garnalenvisserij en daarmee ook van de Waddenzee zou dan aanmerkelijk groter worden.

Van de garnalenschepen voor wie Lauwersoog de thuishaven vormt hebben bijna 40 schepen een GK-vergunning. De meeste van deze schepen lossen en verkopen hun vangst het hele jaar door in Lauwersoog. Er zijn echter ook een aantal schepen die een gedeelte van het jaar in Harlingen of in Den Oever verkopen. Wel zijn vrijwel al deze schepen volledig afhankelijk van de Waddenzee, waaronder maar liefst 22 schepen die niet over een certificaat van deugdelijkheid beschikken.

De omzet van de visafslag bedroeg in 2000 en 2001 rond de 36 miljoen euro. Ruim de helft hiervan (55%) bestond uit (Noordzee)vis, vaak per vrachtwagen aangevoerd uit Duitsland en Denemarken. De andere 45% bestond uit garnalen. De garnalenaanvoer te Lauwersoog fluctueert minder dan de aanvoer van bijvoorbeeld Harlingen. De reden hiervan is dat de thuisvloot van Lauwersoog in mindere garnalenjaren geen uitwijkmogelijkheden heeft naar andere visserijen maar volledig op de garnalenvisserij is aangewezen. Van de garnalenaanvoer was in 2001 ruim 30% afkomstig uit de Waddenzee. De rest van de garnalen werd aangevoerd door grotere Noordzeegarnalenkotters uit Lauwersoog en omgeving en door Wieringer en Duitse schepen.

De werkgelegenheid op de Waddenzeegarnalenvloot is in dit onderzoek naar woonplaats van de eigenaar verdeeld over de gemeenten Dongeradeel en De Marne. Voor Dongeradeel betekent dit een totale werkgelegenheid van 78 mensjaren (46 direct en 32 indirect) en voor De Marne 41 mensjaren (24 direct en 17 indirect). Er is geen sportvisserij op de Waddenzee vanuit Lauwersoog (er zijn wel schepen die op de Noordzee sportvissen) en ook de overige visserijen zijn er zeer beperkt aanwezig.

Voor de gemeente De Marne is de vestiging in Zoutkamp van Heiploeg, een van de grootste garnalenverwerkers van Europa, van groot belang. De Waddenzeegarnaal maakt naar schatting maar zo'n 10% uit van de totale hoeveelheid garnalen die bij Heiploeg verwerkt wordt en is naar schatting goed voor een totale werkgelegenheid van 48 mensjaren (30 direct en 18 indirect).

De totale Waddenzeegerelateerde werkgelegenheid voor beide gemeenten bedraagt 177 mensjaren (81 voor Dongeradeel, voornamelijk op de vloot en 96 voor De Marne zowel op de vloot als in de verwerking). Uitgedrukt in percentage van de totale werkgelegenheid is dit voor Dongeradeel 1% en voor De Marne 4%.

4.2.4 Overige gemeenten

In deze paragraaf volgt een beschrijving van de overige betrokken gemeenten in het Waddengebied en in Zeeland.

Texel

De Waddenzee activiteiten vanuit de haven van Oudeschild betreffen een aantal GK vergunninghouders die fulltime garnalenvissen op de Noordzee en de Waddenzee. De vangsten worden soms rechtstreeks via de afslag van Den Oever verkocht maar soms ook vanuit Den Helder per vrachtwagen naar Den Oever vervoerd. Een aantal van deze schepen combineert dit in het zomerseizoen met het garnalenvissen met toeristen. De haven van Oudeschild is een voornamelijk op de Noordzeevervisserij ingerichte visserijhaven met alle benodigde voorzieningen behalve een afslag. Er is een visserijcoöperatie en tevens een scheepsreparatiebedrijf met dokfaciliteiten.

Verder is er een sportvisvaartuig voor de Waddenzee en een ander schip dat sportvisserij combineert met rondvaarten. Op kleine schaal vinden wat visserijactiviteiten plaats op harder en zeebaars.

Op Texel is verder nog een flink bedrijf gevestigd dat actief is in de zeepierenwinning in het Waddengebied ten oosten van het eiland (5 mensjaren). De totale werkgelegenheid in de gemeente Texel betrekking hebbende op de Waddenzee komt op 41 mensjaren (27 direct en 14 indirect).

Den Helder

Den Helder beschikt over een grote moderne haven waarin de Marine, Noordzeevervisserij en de offshore een belangrijke plaats innemen. De op de Waddenzee betrekking hebbende activiteiten in Den Helder zijn echter zeer beperkt. Er zijn een aantal garnalenvissers maar slechts één van deze schepen beschikt over een GK-vergunning. De garnalen van dit schip gaan meestal per vrachtwagen naar de afslag van Den Oever. Verder is er nog één sportvisvaartuig dat op de Waddenzee vist. Voor de rest zijn de activiteiten van de omvangrijke Helderse visserijvloot en van de sportvisvloot (zes schepen) volledig op de Noordzee gericht.

Terschelling

De garnalenvloot van Terschelling bestaat uit zes schepen die allen over een GK-vergunning beschikken. Twee van deze schepen beschikken niet over een certificaat van deugdelijkheid en zijn zodoende voor 100% op de Waddenzee aangewezen. De vangst wordt voornamelijk via de afslag van Harlingen verkocht maar er zijn ook enkele schepen

die regelmatig in Den Oever komen. Aangezien de bemanning vrijwel volledig op Terschelling woonachtig is hebben de schepen hier hun vaste ligplaats. De haven van Terschelling bestaat uit een grote jachthaven, verder is er een laad- en loskade voor vrachtschepen, een veerhaven en plaats voor de chartervaart (in het zomerseizoen). De vissersschepen liggen ook aan een vaste eigen steiger. Het voorzieningenniveau voor de visserij is beperkt zodat de schepen voor grotere reparaties aangewezen zijn op andere havens.

Er zijn op Terschelling verder nog wat schepen die zich met sportvisserij en in toenemende mate met rondvaarten bezighouden. De totale Waddenzeegebonden werkgelegenheid bedraagt voor Terschelling ongeveer 24 mensjaren.

Eemsmond

De gemeente Eemsmond omvat onder andere het dorp Usquert. De vloot van Usquert bestaat uit 8 schepen waarvan 7 beschikken over een GK-vergunning. Het betreft een wat verouderde vloot met in vergelijking met andere plaatsen weinig mogelijkheden voor visserij buiten de Waddenzee. Vijf van de zeven beschikken niet over een certificaat van deugdelijkheid en zijn zodoende volledig op de Waddenzee aangewezen. De andere twee schepen hebben een ontheffing. Het merendeel van de schepen vaart vanuit Lauwersoog maar er is ook een schip dat vanuit Harlingen vaart. De visgronden van de vloot van Usquert liggen in het gebied rond Rottumerplaat, voornamelijk in de Zuidoost Lauwers, het Sparregat en het Boswad en vallen hiermee gedeeltelijk in het zogenaamde referentiegebied. De totale Waddenzee gebonden werkgelegenheid bedraagt voor Usquert en omgeving ongeveer 14 mensjaren.

Delfzijl/Termunten

Delfzijl en Termunten hadden vroeger nog garnalenvisserij van enige omvang. Begin jaren zeventig telde bijvoorbeeld de vloot van Termunten nog 28 schepen en beschikte Termunten zelfs over een eigen garnalenafslag. De laatste jaren zijn een aantal GK-vergunninghouders uit beide plaatsen overgenomen door De Rousant BV uit Lauwerszijl. Deze schepen varen nog wel onder de oude registratienummers. Er zijn nog wel een aantal vissers uit Delfzijl en Termunten die op de Waddenzee GK-vloot varen. De totale werkgelegenheid wordt geschat op 5 tot 10 mensjaren.

Stavoren

De vloot van Stavoren bestaat uit zes schepen die op het IJsselmeer vissen en twee GK-vergunninghouders. Beide schepen zijn niet gecertificeerd en zijn dus volledig Waddenzee afhankelijk. Het gaat om relatief moderne schepen met een gemiddelde leeftijd van zes jaar. Stavoren heeft een eigen afslag maar deze wordt alleen gebruikt voor de IJsselmeer-vis. De garnalen worden verkocht via de afslag te Harlingen. De totale Waddenzee afhankelijke werkgelegenheid bedraagt ongeveer zes mensjaren.

Wonseradeel

De vloot van Wonseradeel (Makkum) bestaat uit 14 schepen, waarvan 10 IJsselmeervissers en 4 GK-vergunninghouders. De garnalenvloot is vrij modern (gemiddelde leeftijd casco 17 jaar) en alle schepen zijn gecertificeerd. De schepen verkopen de vangst via de Harlinger afslag. In het weekend liggen de schepen echter in de thuishaven Makkum. De haven van Makkum is voornamelijk op de recreatievaart en de chartervaart gericht maar er zijn voldoende faciliteiten voor de garnalenvloot. De totale Waddenzee afhankelijke werkgelegenheid voor de gemeente Wonseradeel en dan met name voor Makkum bedraagt ongeveer 13 tot 14 mensjaren.

Volendam-Edam

Volendam heeft van oudsher een sterke band met de visserij en visverwerking. De vloot telt nog 17 schepen, waarvan 14 IJsselmeerschepen en 3 voor de Noordzee. Hoewel Volendam een omvangrijke garnalhandel- en verwerking heeft, kent de plaats geen garnalenvisserij meer.

Dankzij de vestigingen van de grote garnalenverwerkingsbedrijven Klaas Puul & Zn BV en Goldfish (onderdeel van Heiploeg) bedraagt de totale Waddenzeegebonden werkgelegenheid naar schatting tussen de 30 en 35 mensjaren.

Bruinisse

Bruinisse is een belangrijke thuishaven voor de mosselvloot. In totaal zijn 23 mosselkotters actief met een geschatte werkgelegenheid van 66 opvarenden. De totale Waddenzee-afhankelijke werkgelegenheid (inclusief indirecte werkgelegenheid) wordt geraamd op ruim 100 mensjaren. Dit maakt rond de 15% van de totale werkgelegenheid in Bruinisse uit.

Zierikzee

Zierikzee is de op twee na belangrijkste thuishaven voor de mosselvloot. In totaal zijn 9 mosselkotters actief met een geschatte werkgelegenheid van 25 opvarenden. De totale Waddenzee-afhankelijke werkgelegenheid (inclusief indirecte werkgelegenheid) wordt geraamd op ruim 50 arbeidsplaatsen. Dit maakt rond de 1% van de totale werkgelegenheid in Zierikzee uit.

Yerseke

Yerseke is de belangrijkste thuishaven voor zowel de kokkel- als de mosselvloot. In de haven staan 34 actieve mosselkotters geregistreerd en een vijftal kokkelschepen. Inclusief een aantal actieve handkokkelvissers is hier in totaal een Waddenzeeafhankelijke werkgelegenheid van bijna 140 mensjaren mee gemoeid.

Voor de bedrijven actief in de schelpdierversiering is Yerseke verreweg de belangrijkste vestigingsplaats. Belangrijke bedrijven zijn bijvoorbeeld Heiploeg Shellfish

International, Roem van Yerseke, Prins & Dingemanse en Delta Mossel. In totaal werken in deze sector naar schatting bijna 400 mensen (230 mensjaren) in de verwerking van Waddenzeeproducten.

Behalve de directe werkgelegenheid in de visserij en verwerking zijn daarnaast vele arbeidsplaatsen afhankelijk daarvan. De mosselgeving en aanverwante activiteiten zorgen bijvoorbeeld voor veel bedrijvigheid. Daarnaast zijn er vele toeleveranciers en dienstverleners actief. De totale daarmee gemoeid zijnde indirecte werkgelegenheid wordt ingeschat op ruim 230 mensjaren. Het betreft hier een globale schatting omdat de nadruk tijdens dit onderzoek lag op de gemeenten rond het Waddenzeegebied. De totale werkgelegenheid in Yerseke bedraagt ongeveer 2.400 mensjaren. Nemen we zowel de directe als de indirecte Wadvisserij afhankelijke werkgelegenheid in beschouwing dan is de afhankelijkheid daarvan rond de 25% van de totale werkgelegenheid.

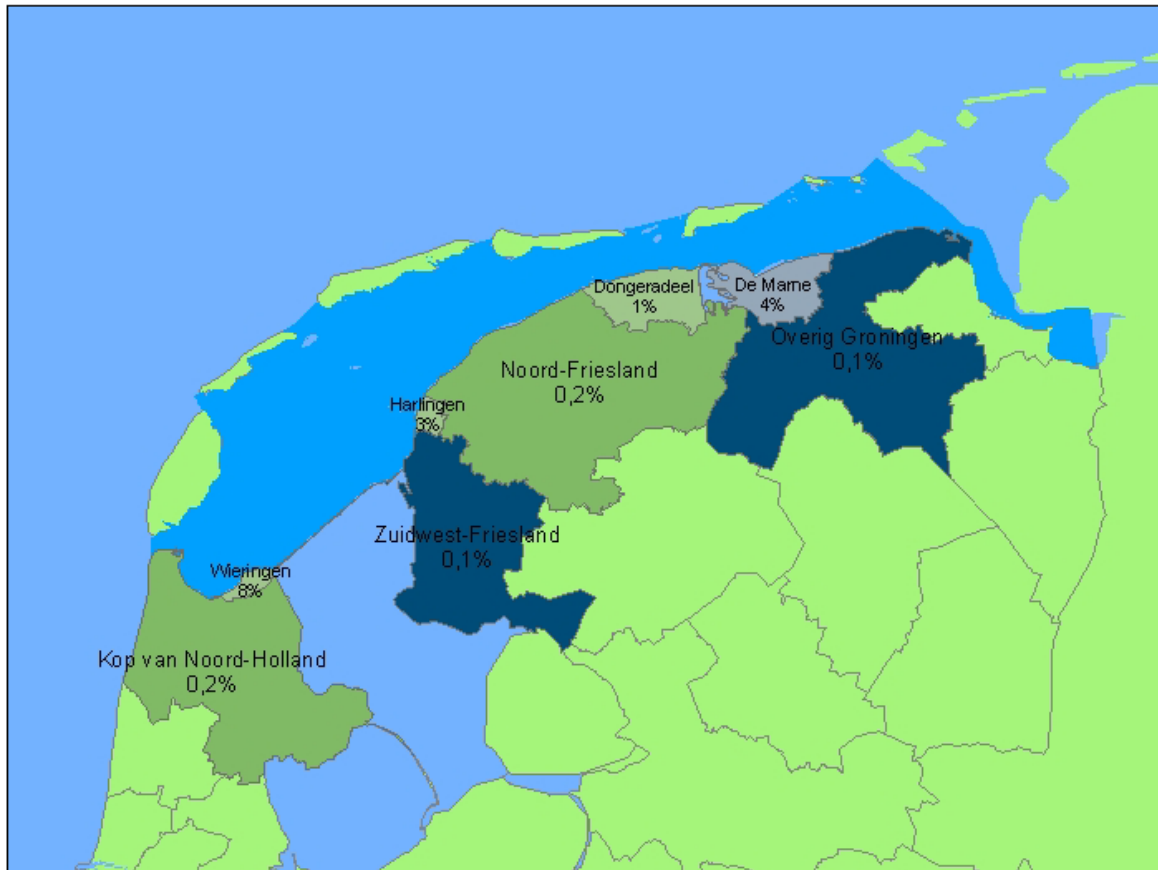
4.3 Afhankelijkheid per COROP-regio

De belangrijkste COROP-regio's voor de Waddenzeevervisserij zijn de Kop van Noord-Holland, Noord-Friesland, Zuidwest-Friesland, Overig Groningen en Overig Zeeland. De afhankelijkheid van de Waddenzeevervisserij en aanverwante activiteiten komt in al deze regio's niet boven de 1% uit. In de Waddenregio is de afhankelijkheid het hoogst in de Kop van Noord-Holland en Noord-Friesland met een aandeel in de totale werkgelegenheid van rond de 0,2%.

Tabel 4.4 *Waddenzeevervisserij-gerelateerde werkgelegenheid (mensjaren) in de belangrijkste Corop-regio's*

COROP-regio	Visserij gerelateerd			Totaal	Aandeel Waddenzee
	direct	indirect	totaal		
Kop van Noord-Holland	136	93	228	126.000	0,18
Noord-Friesland	149	114	263	127.650	0,21
Zuidwest-Friesland	13	9	22	38.900	0,06
Overig Groningen	80	62	142	161.450	0,09
Overig Zeeland	487	365	852	104.000	0,82

In de Kop van Noord-Holland is de afhankelijkheid met betrekking tot de directe werkgelegenheid (visserij en verwerking) van de Waddenzeevervisserij-gerelateerde activiteiten 0,11%. Het gaat hierbij met name om garnalenvisserij en overige visserij vanuit de gemeente Wieringen. De afhankelijkheid als aandeel in de totale bruto toegevoegde waarde is met 0,13% in dezelfde orde van grootte. Van de regio Noord-Friesland kan met betrekking tot de afhankelijkheid ongeveer hetzelfde beeld worden geschetst. Ook hier is de garnalenvisserij van groot belang, met name vanuit de haven van Harlingen. In de regio's Zuidwest-Friesland en Overig Groningen is de afhankelijkheid het laagst.



Figuur 4.1 Overzicht afhankelijkheid gemeenten en COROP-gebieden: aandeel (%) totale Waddenzeevisserijgerelateerde werkgelegenheid in de totale werkgelegenheid

Tabel 4.5 Directe werkgelegenheid in Waddenzee-gerelateerde visserij en verwerking (mensenjaren) in de belangrijkste COROP-regio's

COROP-gebied	Visserij	Verwerking	Totaal direct	Totale werkgelegenheid	Aandeel visserij en verwerking
Kop van Noord-Holland	128	8	136	126.000	0,11
Noord-Friesland	123	26	149	127.650	0,12
Zuidwest-Friesland	13	0	13	38.900	0,03
Overig Groningen	49	31	80	161.450	0,05
Overig Zeeland	242	245	487	104.000	0,47

Zeeland springt er duidelijk bovenuit met een afhankelijkheid van bijna 0,5% van de totale werkgelegenheid. Dit komt volledig voor rekening van de schelpdiersector (mosselkweek, kokkelvisserij en schelpdierverwerking) met bijna 500 mensenjaren aan werkgelegenheid. In termen van toegevoegde waarde is de afhankelijkheid zelfs nog groter

met bijna 0,9% van de totale toegevoegde waarde. De bruto toegevoegde waarde per mensjaar ligt in de schelpdiersector op een hoger niveau dan gemiddeld in de provincie.

Tabel 4.6 *Bruto toegevoegde waarde van de Waddenzee-gerelateerde visserij en verwerking in de belangrijkste COROP-regio's (x mln. euro)*

COROP-regio	Visserij	Verwerking	Totaal direct	Totale bruto toegevoegde waarde	Aandeel visserij en verwerking
Kop van Noord-Holland	8,7	0	9	6.836	0,13
Noord-Friesland	8,7	3	12	7.644	0,15
Zuidwest-Friesland	0,7	0	1	1.841	0,04
Overig Groningen	3,2	2	5	13.074	0,04
Overig Zeeland	27,9	22	50	5.550	0,90

De algemene economische situatie in al deze regio's loopt enigszins achter bij de rest van Nederland. De werkloosheid licht over het algemeen op een iets hoger niveau. In de periode 1996-2001 is de werkgelegenheid wel behoorlijk gestegen door de gunstige economische ontwikkelingen. De regio's zijn relatief dunbevolkt en kenmerken zich verder door een relatief hoog aandeel van werkgelegenheid in de primaire sector (landbouw, veeteelt en dergelijke).

Tabel 4.7 *Economische ontwikkeling van de COROP-regio's*

COROP-regio	Groei aantal werknemers 1997-2001 (%)	Groei BBP 1996-2000 (%)
Kop van Noord-Holland	15	26
Noord-Friesland	13	22
Overig Groningen	14	8
Overig Zeeland	14	23

Bron: CBS.

4.4 Afhankelijkheid per provincie

De belangrijkste betrokken provincies zijn Friesland, Groningen, Noord-Holland en Zeeland. Hiervan hebben de noordelijke provincies met name belang bij de garnalenvisserij terwijl in Zeeland zich vooral werkgelegenheid in de schelpdiervisserij bevindt. In tabel 4.8 wordt de afhankelijkheid van de Waddenzeevisserij voor de verschillende provincies weergegeven.

Voor Noord-Holland is deze analyse overigens weinigzeggend en kan beter volstaan worden met de analyse van de afhankelijkheid van de meest betrokken COROP-regio Kop

van Noord-Holland. De Noord-Hollandse economie (inclusief Amsterdam) is dermate omvangrijk dat de Waddenzeevisserij-activiteiten daarbij bijna volledig in het niet vallen.

Zowel Friesland, Groningen als Zeeland zijn relatief dunbevolkte provincies met een relatief hoge werkloosheid. Overeenkomstig het landelijke beeld is deze werkloosheid wel flink gedaald de laatste jaren (tot 2001), met name in Friesland.

Al met al legt de visserijwerkgelegenheid echter wel iets meer gewicht in de schaal dan in Noord-Holland. Deze werkgelegenheid ligt overigens (net als in Noord-Holland) voor het overgrote deel in de al in de vorige paragraaf beschreven belangrijke COROP-gebieden.

Tabel 4.8 *Waddenzeevisserij-gerelateerde werkgelegenheid (mensjaren) in de belangrijkste provincies*

Provincie	Visserij gerelateerd			Totaal	Aandeel Waddenzee
	direct	indirect	totaal		
Groningen	80	76	156	226.950	0,07
Friesland	162	155	317	243.950	0,13
Zeeland	487	438	925	149.450	0,62
Noord-Holland	156	132	288	1.213.500	0,02

In Zeeland leggen de Wadvisserijgerelateerde activiteiten het meeste gewicht in de schaal met ruim 0,6% van de totale werkgelegenheid. De ruim 900 mensjaren werkgelegenheid zijn alle in de schelpdiersector. In Friesland ligt de afhankelijkheid op een niveau van 0,13%, met name door werkgelegenheid in de garnalenvisserij. Datzelfde geldt voor Groningen en Noord-Holland.

Tabel 4.9 *Directe werkgelegenheid in Waddenzee gerelateerde visserij en verwerking (mensjaren) in de belangrijkste provincies*

Provincie	Visserij	Verwerking	Totaal direct	Totale werkgelegenheid	Aandeel visserij en verwerking
Groningen	49	31	80	226.950	0,03
Friesland	136	26	162	243.950	0,07
Zeeland	242	245	487	149.450	0,32
Noord-Holland	128	28	156	1.213.500	0,01

Kijken we alleen naar de directe werkgelegenheid (visserij en verwerking) dan is in Zeeland de afhankelijkheid het grootst met ruim 0,3% van de totale werkgelegenheid. Dit komt volledig voor rekening van de schelpdiersector (mosselkweek, kokkelvisserij en schelpdierverwerking) met bijna 500 mensjaren aan werkgelegenheid. In termen van toe-

gevoegde waarde is de afhankelijkheid zelfs nog groter met bijna 0,6% van de totale toegevoegde waarde. De bruto toegevoegde waarde per mensjaar ligt in de schelpdiersector op een hoger niveau dan gemiddeld in de provincie.

In Friesland is de afhankelijkheid qua werkgelegenheid ongeveer 0,07% van de totale werkgelegenheid. Qua toegevoegde waarde ligt het percentage iets hoger op 0,09%. Voor Friesland is met name de garnalenvisserij van belang.

Voor de Groningse economie is de afhankelijkheid nog geringer dan in Friesland. Voor wat betreft zowel werkgelegenheid als toegevoegde waarde ligt het percentage op 0,03%. Ook hier overheerst het belang van de garnalenvisserij. Daarnaast is er werkgelegenheid in de garnalenverwerking. Zoals verwacht is het percentage voor Noord-Holland het laagst met 0,02%, met name garnalen - en overige visserijen zijn voor deze provincie van belang.

Tabel 4.10 Bruto toegevoegde waarde van de Waddenzee-gerelateerde visserij en verwerking in de belangrijkste provincies (x mln. euro)

	Visserij	Verwerking	Totaal direct	Totale bruto toegevoegde waarde	Aandeel visserij en verwerking
Groningen	3	2	5	16.756	0,03
Friesland	9	3	12	13.703	0,09
Zeeland	29	22	51	8.693	0,58
Noord-Holland	9	1	10	78.553	0,01

5. Ontwikkelingen

In dit hoofdstuk wordt een beeld gegeven van de ontwikkelingen in de afgelopen tien jaar. Daarna volgt een korte weergave van de invalshoeken van de meest betrokken stakeholders. In de laatste paragraaf wordt een aantal overwegingen en ideeën geschetst ten aanzien van de toekomst van de Waddenzeevisserij, mede naar aanleiding van de resultaten van de gehouden workshop met stakeholders.

5.1 Ontwikkelingen in de afgelopen tien jaar

In een studie van de Provincie Friesland, *De economische betekenis van de Waddenzee* uit 1992, wordt de werkgelegenheid in de visserijsector in 1990 op ruim 400 arbeidsplaatsen ingeschat. Men heeft hierbij de sportvisserij en overige kleinere visserijtakken (staand want enzovoort) overigens buiten beschouwing gelaten. Nemen we alleen het totaal van garnalenvisserij, mosselkwekerij en kokkelvisserij als uitgangspunt dan lijkt er sprake van een lichte stijging van de werkgelegenheid. Met name de garnalenvisserij op het Wad lijkt een lichte toename van de werkgelegenheid te zien te geven. Dit heeft echter ook te maken met verschillende uitgangspunten bij de berekening hiervan zodat dit beeld enigszins genuanceerd moet worden.

Ook voor wat betreft de ontwikkeling in de mosselkwekerij geeft de vergelijking een enigszins vertekend beeld omdat in de studie uit 1992 slechts een deel van de totale werkgelegenheid aan de Waddenzee is toegerekend. In werkelijkheid is sprake van een dalende tendens in het aantal opvarenden. Hetzelfde geldt in nog sterkere mate voor de kokkelvisserij.

De werkgelegenheid in de verwerkingssector lijkt per saldo iets te zijn afgenomen, met name in de schelpdierverserij.

Tabel 5.1 *Werkgelegenheid Waddenzeevisserij en verwerking*

	1990	2001
Garnalenvisserij	149 a)	195
Mosselkwekerij	183	217
Kokkelvisserij	79	63
Verwerking	653	524
Totaal	1.064	1.375

a) Gebaseerd op andere uitgangspunten dan bij de 2001 studie.

In de 1992-studie is ook gekeken naar de werkgelegenheid in de Waddenprovincies. Per saldo lijkt er sprake van een lichte stijging in de visserijwerkgelegenheid in het Noorden, met name onder invloed van de enigszins toegenomen garnalenactiviteiten op het Wad. De daling in de mossel- en kokkelwerkgelegenheid treft vooral Zeeland en in veel mindere mate de Noordelijke provincies.

In de verwerking lijkt sprake van een lichte daling in de Waddenprovincies, met name in de schelpdierverwerking. Enkele verwerkingsfaciliteiten voor kokkels hebben in de jaren negentig hun deuren moeten sluiten. Van nieuwe investeringen in het Noorden des lands is al enige tijd geen sprake meer.

Tabel 5.2 *Werkgelegenheid Waddenzeevisserij per provincie*

	1990	2001
Groningen	72	45
Friesland	100	117
Noord-Holland	27	73
Waddenprovincies	199	235
Overig Nederland	212	240
Totaal	411	475

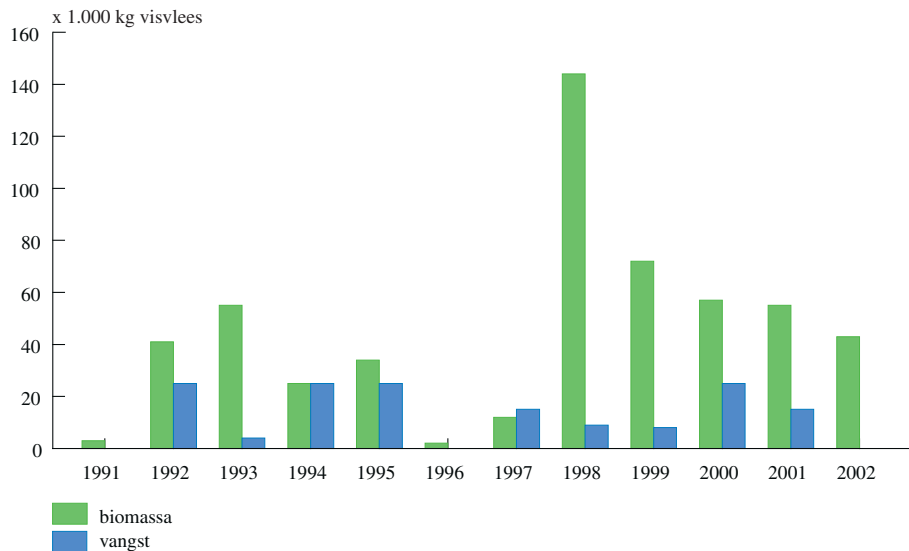
Aanvoervolume

Het aanvoervolume van Waddenzeemosselen is met gemiddeld ruim 30% gedaald in de periode 1990-2001 vergeleken met de jaren tachtig. Een van de belangrijkste oorzaken daarvoor is waarschijnlijk het beperkende overheidsbeleid ten aanzien van de mosselzaadvisserij. Daarnaast spelen uiteraard ecologische en klimatologische factoren een rol en is wellicht de stabiliteit van de mosselpercelen achteruitgegaan.

Dezelfde negatieve trend in het aanvoervolume is waarneembaar in de kokkelvisserij. Het aanvoervolume van Waddenzeekokkels is met gemiddeld ruim 40% gedaald in de periode 1990-2001 vergeleken met de jaren tachtig. Sinds begin jaren negentig is de kokkelvisserij in een aanzienlijk deel van de Waddenzee (voorwaardelijk) verboden en aan stringente eisen gebonden. Daarnaast spelen ook hier natuurlijke factoren een rol.

Het aanvoervolume van Waddenzeegarnalen bedroeg gemiddeld 2.500 ton tussen 1980-1995. Het gemiddelde over de jaren 1998-2001 was naar schatting bijna het dubbele. Een mogelijke verklaring hiervoor is de toegenomen inzet in deze visserijtak, als gevolg van hogere garnalenprijzen en een krimpende boomkorvisserij.

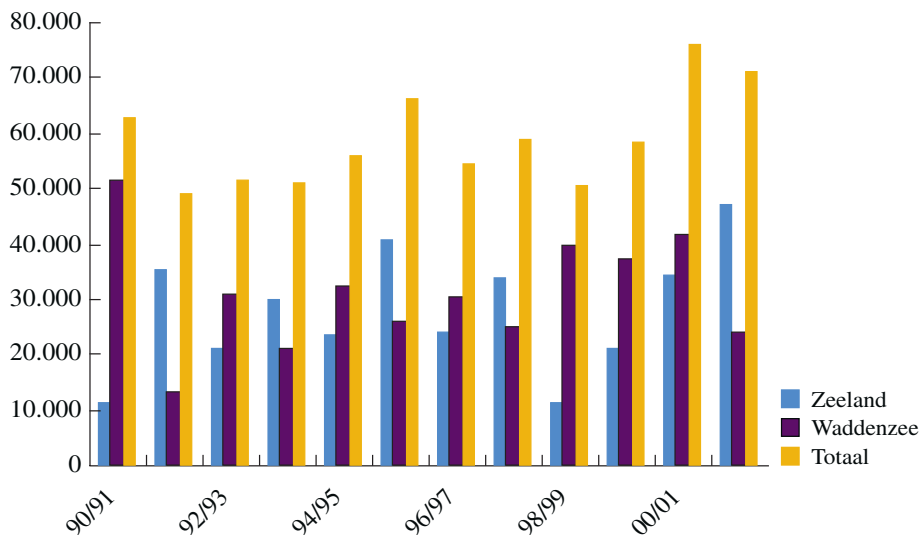
Helaas ontbreken sinds 1995 officiële vangststatistieken van de garnalenvisserij op het Wad. Voorheen werden deze bijgehouden door het Productschap Vis.



Figuur 5.1 Kokkelbestand en vangsten in de Waddenzee
Bron: P.O. Kokkelproducenten.

Opbrengst

De trend in de opbrengst van de Waddenzeevisserij is berekend op basis van voor inflatie gecorrigeerde bedragen. Hieruit blijkt dat de reële opbrengst van Waddenzee mosselen in 1990-2001 32% hoger lag vergeleken met de jaren tachtig. Dankzij aanzienlijke prijsstijgingen op de mosselveiling in Yerseke werden de lagere aanvoervolumes dus meer dan gecompenseerd. De vraag naar Nederlandse mosselen is de laatste tien jaar significant gestegen, met name op de binnenlandse markt.



*Figuur 5.2 Opbrengst consumptiemosselen per vangstgebied (*1.000 euro)*

De reële opbrengst van Waddenzeekokkels daarentegen weerspiegelt wel de trend van lagere aanvoervolumes. Gemiddeld was die in de periode 1990-2001 33% lager vergeleken met de jaren tachtig. Het betreft hier overigens ramingen omdat openbare statistieken en marktprijzen ontbreken.

De reële opbrengst van Waddenzeegarnalen bedroeg gemiddeld 7 miljoen euro in 1980-1995. Het gemiddelde over de jaren 1998-2001 was naar schatting 16,5 miljoen euro, een stijging van 137%. Behalve de toename van de volumes vormt ook de gestegen garnalenprijs een belangrijke oorzaak voor deze ontwikkeling.

De meest belangrijke ontwikkeling van de afgelopen tien jaar is uiteraard de sterk toegenomen belangstelling en bezorgdheid van overheid en maatschappij voor de effecten van de visserij op het ecosysteem in de Waddenzee. Als gevolg daarvan zijn aan de visserij steeds meer regels en beperkingen opgelegd. Voor een overzicht daarvan wordt verwezen naar bijlage 3.

5.2 Belangrijkste stakeholders

In het kader van dit onderzoek zijn 18 interviews gehouden met betrokken stakeholders. Tijdens deze interviews is gesproken over de huidige situatie van de Waddenzeevervisserij en mogelijke ontwikkelingen in de toekomst. Op 28 november 2002 vond een workshop plaats die bijgewoond werd door een aantal van deze stakeholders. Een verslag daarvan is opgenomen in bijlage 1. Hierna volgt een korte weergave van de invalshoeken van de belangrijkste stakeholders.

Natuur- en milieubeweging

In de discussie over de visserij in de Waddenzee zijn de Waddenvereniging en de Vogelbescherming het meest actief betrokken. Andere milieugroeperingen zoals de Stichting Noordzee en Greenpeace richten hun aandacht over het algemeen meer op de Noordzee en op de activiteiten van de rederijen van de grote zeevisserij. Van recentere datum zijn de activiteiten van de actiegroep Wilde Kokkels.

De bezorgdheid van zowel de Waddenvereniging als de Vogelbescherming heeft met name betrekking op de schelpdiervisserij in de Waddenzee. Beiden vinden dat deze visserij het voedselaanbod voor vogels in te sterke mate negatief beïnvloedt. Als gevolg daarvan zou de vogelstand onder druk staan. Verder zijn zij van mening dat met name de bodembe-roerende activiteiten van de mechanische kokkelvisserij tot onaanvaardbare schade leidt voor het ecosysteem. Daarnaast zouden natuurwaarden zoals stabiele mossel- en kokkelbanken en zeegrasvelden onvoldoende kans krijgen zich te herstellen door de schelpdiervisserij-activiteiten. De garnalervisserij en overige visserijtakken worden als veel minder schadelijk voor de natuur gezien.

De natuur- en milieubeweging speelt een belangrijke rol in de discussies over het toekomstige beleid voor de visserij in de Waddenzee. Zowel de Waddenvereniging als de Vogelbescherming hebben medewerkers daarvoor vrijgemaakt die zowel in de media als in allerlei bestuurlijke (advies)organen regelmatig van zich doen laten horen.

De Vogelbescherming oriënteert zich op dit moment op scenario's voor een meer duurzame visserij. In principe zou de schelpdiervisserij niet hoeven te verdwijnen maar zijn wel verdere beperkingen noodzakelijk, bijvoorbeeld door aanscherping van het voedselreserveringsbeleid en verdergaande sluiting van gebieden, met name in het oostelijk Wad. Natuurbelangen staan ten allen tijde voorop.

De Waddenvereniging vindt dat voor de mechanische kokkelvisserij in principe geen plaats meer is in de toekomst. De overheid zou dit bijvoorbeeld door middel van een uitkoopregeling moeten regelen. Andere visserijen zouden in de toekomst ook een meer duurzaam karakter moeten krijgen, bijvoorbeeld door initiatieven te steunen rond ecolabels (promotie duurzame Waddenzeegarnaal), gemengde/kleinschaliger visserij, combinatie met educatieve/ecotoerisme-activiteiten enzovoort.

Visserij

De belangen van de visserijsector in algemene zin in Nederland worden vertegenwoordigd door het Productschap Vis. Meer specifiek Waddenzeegericht zijn de Nederlandse Visserijbond (met name garnalervisserij), de Producenten Organisatie (P.O.) Mosselcultuur en de P.O. Kokkelvisserij. Daarnaast zijn er visserijverenigingen in Waddengemeenten als Den Oever, Harlingen en Lauwersoog.

Zowel in de kokkel- als de mosselsector is men in de praktijk van alledag druk bezig om de huidige vangstmogelijkheden veilig te stellen. Over het algemeen vindt men het huidige beleid te inflexibel en te beperkend, met als gevolg dat het economisch perspectief zwaar onder druk staat. De schelpdiersector heeft haar visie op een duurzame schelpdiervisserij neergelegd in het rapport 'Uit de schulp' (Stichting ODUS, 2001). Hierin worden een aantal uitgangspunten voorop gesteld:

- dynamisch beheer van de schelpdierbestanden;
- beperkte bodemberoering;
- kwaliteit boven kwantiteit.

Een aantal van de concrete ideeën uit het rapport zijn inmiddels al in de praktijk gebracht, zoals het kokkelvissen in clusters van schepen.

De organisaties die de garnalervisserij vertegenwoordigen hebben over het algemeen minder te stellen met externe druk. Wel zijn er grote zorgen over de capaciteitsdoelstellingen die in het kader van het Europese Visserij Beleid aan het garnalenvlootsegment worden gesteld. Een ander punt van zorg is de instelling van een referentiegebied waarbinnen de garnalervisserij verboden zou worden.

Verder leeft in de hele visserijwereld het algemene gevoel dat in de nieuwe PKB-Waddenzee te weinig ruimte wordt geboden aan visserij-activiteiten. De PKB zou leiden tot een te star en rigide beleid. Ook mist men een visie op de lange termijn bij de overheid.

De contacten met zowel de natuur- en milieubeweging als de overheden zijn intensief. Over het algemeen is het gevoel dat de Vogelbescherming iets positiever is over de visserijsector dan de Waddenvereniging, maar met beiden is de relatie uiterst koel. De Zeeuwse Milieufederatie wordt wel gezien als een organisatie waar het goed mee samenwerken is. Ook met Zeeuwse gemeentelijke en provinciale overheden zijn de contacten goed. De gemeentelijke overheden in de Waddenregio hebben over het algemeen voldoende

de oog voor de regionaal-economische visserijbelangen. Over provinciale overheden en Directie Noord van LNV is men verdeelder.

Overheid

Bij de overheid moet onderscheid worden gemaakt tussen de gemeentelijke, provinciale, landelijke en Europese overheid. De meest betrokken gemeenten zijn Wieringen (Den Oever), Harlingen, De Marne (Lauwersoog) en Reimerswaal (Yerseke). Hun specifieke belang bij de Waddenzeevisserij zitten met name in het werkgelegenheidsaspect en het economisch perspectief van de haveninfrastructuur (inclusief afslagen). Daarnaast speelt de toeristische uitstraling van de visserijsector een rol en hecht men veel waarde aan het voortbestaan van de specifieke lokale visserijcultuur. Voor de Noordelijke gemeenten is met name de garnalen- en overige visserij belangrijk terwijl voor Yerseke (en Bruinisse) grote belangen met de schelpdiervisserij gemoeid zijn. Bij de gemeenten leven in grote lijnen dezelfde bezwaren als bij de visserijsector tegen bepaalde aspecten van het landelijke beleid. Men maakt zich zorgen over de starheid van de nieuwe PKB, de vele beperkingen voor de schelpdiervisserij, het NB-vergunningbeleid en het Europese garnalenvlootbeleid. Voor de gemeentebestuurders is het van belang dat de 'kritische massa' van de visserijbedrijvigheid in stand blijft.

Men vindt dat regionale en lokale economische belangen te weinig een rol spelen. Het Waddenzeebeleid zou meer regionaal geworteld moeten worden en minder door landelijke en internationale sentimenten beïnvloed moeten worden.

Op provinciaal niveau zijn vooral de provincies Friesland, Groningen, Noord-Holland en Zeeland betrokken bij discussies over de Waddenzeevisserij. In het kader van dit onderzoek is hieraan minder aandacht besteed maar met name Zeeuwse provinciale bestuurders hechten veel waarde aan de regionale werkgelegenheidsbelangen.

Op landelijk niveau zijn Directie Visserij en Directie Noord van het Ministerie van LNV het meest betrokken. In mindere mate spelen het Ministerie van Economische Zaken en VROM een rol. Tussen Directie Noord en Directie Visserij is veel overleg waarbij vanuit Den Haag wat meer op de hoofdlijnen wordt gelet. Directie Noord heeft vanuit haar taak als regionale Noordelijke vertegenwoordiging veel betrokkenheid bij de Waddenzeebeleidsdiscussie en gaat daarnaast over het NB-vergunningbeleid en de inspectieschepen.

Voor LNV staat een juiste balans tussen natuur- en visserijbelangen in de Waddenzee voorop. Voor wat betreft de schelpdiervisserij is men in afwachting van de resultaten van de onderzoeken uit de EVA II-ronde. De garnalervisserij is op dit moment wat minder beleidsgevoelig. Initiatieven richting een meer duurzame visserij, zoals van de Stichting ODUS, worden gewaardeerd.

5.3 Toekomst Waddenzeevisserij

Tijdens de stakeholder-workshop van 28 november (zie bijlage 1) zijn een tweetal mogelijke toekomstbeelden voor de Waddenzeevisserij besproken:

1. Alle kaarten op een duurzame ontwikkeling.
2. Ruimer baan voor economische (werkgelegenheids)belangen.

Een belangrijke randvoorwaarde voor beide toekomstbeelden: de Waddenzee is een wettelijk beschermd natuurgebied. Visserij mag daarbinnen wel plaatsvinden maar alleen voor zover zij geen schade aanricht. Of deze toekomstbeelden werkelijkheid worden hangt af van de ontwikkeling van een aantal drijvende krachten. Hieronder worden de belangrijkste vermeld:

Ecologie

- ontwikkeling vis- en schelpdierbestanden;
- ontwikkeling natuurwaarden zoals stabiele mosselbanken en zeegraswaarden.

Economie

- vangsthoeveelheden;
- prijzen;
- kosten;
- investeringen.

Beleid/Instituten

- PKB;
- Structuurnota Kustwateren;
- GVB;
- Ecoplot;
- Ontwikkeling (haven)infrastructuur;
- Vergunningbeleid.

Cultuur

- acceptatie en waardering voor visserij en de Waddenzee als natuurgebied;
- voortbestaan visserijcultuur in visserijgemeenschappen als Den Oever, Yerseke, Harlingen;
- waardering voor kleinschalige activiteiten.

Techniek

- ontwikkeling nieuwe visserijtechnieken;
- innovatieve projecten mosselzaadproductie.

In het kader van deze studie is geen verdere gedetailleerde uitwerking van de twee toekomstbeelden voorzien. Wel volgt hierna een korte weergave van door anderen ontwikkelde ideeën en enkele algemene uitgangspunten.

Duurzame ontwikkeling visserij

In de theorieën over duurzame ontwikkeling wordt vaak uitgegaan van de 3 P's: People, Planet, Profit.

Economisch: het bedrijf moet winstgevend zijn, in elk geval voldoende inkomen opleveren voor de betrokkenen (Profit)

Ecologisch: natuurlijke hulpbronnen voor de productie mogen niet uitgeput of vervuild worden (Planet)

Maatschappelijk: er moet rekening worden gehouden met maatschappelijke opvattingen aangaande de productie (People)

Mede op basis hiervan heeft de schelpdiervisserij een visie uiteengezet in het rapport *Uit de Schulp*: visie op duurzame ontwikkeling van de Nederlandse schelpdiervisserij (Stichting ODUS). Een ander initiatief is afkomstig van de Werkgroep Geïntegreerd Visen. Hun doel is het stimuleren van visserijactiviteiten waarbij gedurende het jaar verschillende takken van visserij kunnen worden uitgeoefend waarbij op verschillende soorten wordt gevist. Hierdoor wordt de trend van meer specialisatie, schaalvergroting en intensivering omgebogen richting een meer kleinschalige visserij. Belangrijke neven doelstelling is het in stand houden van karakteristieke visserijbedrijvigheid in de noordelijke havenplaatsen.

Overige ideeën die bij diverse stakeholders leven sluiten hier enigszins bij aan. Gedacht wordt bijvoorbeeld aan het stimuleren van de combinatie visserij-activiteiten en een meer toeristische/educatieve functie. Daarnaast wordt gepleit voor de ontwikkeling en promotie van de Waddenzee-mossel/garnaal/kokkel als een duurzaam/'natuurlijk'/ambachtelijk bevestigd en geproduceerd product.

Achtergrond hierbij is ook de breed levende gedachte dat het Waddenzeebeleid meer regionaal/lokaal geworteld zou moeten worden en minder door landelijke en internationale sentimenten beïnvloedt. Ook de Waddenzeevisserij zelf en de verwerking daarvan zou best wat meer regionale wortels mogen hebben. Nu zit veel economische spin-off buiten de regio (schelpdiersector in Zeeland, garnalenverwerking in Marokko).

Ruimer baan voor de Economie en werkgelegenheid

Werkgelegenheidsgroei in de visserij is niet erg waarschijnlijk ongeacht de ontwikkeling van welke drijvende kracht dan ook. Een eventuele groei van bijvoorbeeld aanvoervolumes zal alleen tot een betere of andere capaciteitsbenutting van de vloot en een hogere arbeidsproductiviteit leiden. Visserijgerelateerde werkgelegenheid (afslagen, transport, verwerking) profiteert wel van hogere aanvoervolumes. In de garnalensector profiteert vooral het Noorden hiervan, in de schelpdiersector vooral Zeeland.

De conclusie: vanuit lokaal werkgelegenheidsperspectief is vooral een groei van lokaal verwerkte vangsthoeveelheden interessant. Gezien de huidige onderbenutting van de vlootcapaciteit zijn hiervoor ook volop (economische) mogelijkheden aanwezig.

Een aantal ideeën (voornamelijk gebaseerd op *Uit de Schulp*) bieden hiervoor wellicht aanknopingspunten:

- mosselzaadbeschikbaarheid vergroten door innovatieve kweekprojecten;
- dynamisch beheer schelpdierbestanden;
- verzaaien van kokkels;
- vergroting mogelijkheden voor handkokkelvisserij;
- vergroting vraag naar Waddenzee-garnaal, bijvoorbeeld via collectieve promotie. Dit leidt tot gemiddeld hogere prijzen en zodoende minder noodzaak voor vrijwillige aanvoerbepalingen.

5.4 Onderzoeksbehoefte

In zijn algemeenheid kan gesteld worden dat de Waddenzee een van de meest besproken, onderzochte en politiekgevoelige en mediagevoelige gebieden van Nederland vormt. Dit geldt zeker ook, en wellicht nog in sterkere mate, voor de visserij-activiteiten in het gebied. Toch blijft er altijd nog wat te wensen over. Onder andere is gepleit voor een toegankelijke database met daarin alle beschikbare statistieken over de Waddenzeevisserij.

Verder valt het op dat biologische-ecologische indicatoren gedetailleerd worden gemonitord maar dat economische aspecten veelal slechts incidenteel en globaal in kaart worden gebracht. Dit onderzoek kan dan ook niet meer dan een aanzet zijn tot een meer structurele economische gegevensverzameling over de visserij op de Waddenzee. Het zou daarbij helpen als bijvoorbeeld de garnalenvangststatistiek voor de Waddenzee weer hervat zou worden.

Een ander belangrijk punt dat nog verder onderzocht zal moeten worden is het beheer van het Waddengebied. Het Waddengebied wordt op een integrale manier beheerd, zowel op nationaal als op internationaal niveau. Dit wil zeggen dat er rekening wordt gehouden met de verschillende sectoren en gebruikers die invloed uitoefenen op het Waddengebied en op elkaar en conflicterende belangen hebben (Integraal Kustzone Beheer). Deze sectoren zijn bijvoorbeeld: natuur en milieu, landbouw en visserij, industrie, scheepvaart, toerisme en het sociale leefklimaat voor bewoners van het Waddengebied. Het is belangrijk om dit proces continu in de gaten te houden, want er is voortdurend sprake van veranderingen (in het gebied zelf en in de politieke context). Het LEI houdt zich op de hoogte van veranderingen op het gebied van Integraal Kustzonebeheer, bijvoorbeeld door middel van het publiceren van wetenschappelijke artikelen hierover. Binnenkort zal een artikel over eigendomsrechten en plichten in het Waddengebied gepresenteerd worden op een conferentie in Zweden.

Literatuur

- Buck Consultants, *Integrale toekomstvisie Haven Lauwersoog*. Nijmegen, 2002.
- Davidse, W.P. et al., *The Netherlands, Regional socio-economic study of fisheries and aquaculture*. LEI, Den Haag, 1999.
- Koole, B. en M.G.A. van Leeuwen, *Het Nederlandse agrocomplex 2002*. LEI, Den Haag, 2002.
- Oranjewoud/NEI, *Derde nota Waddenzee (Economische effecten)*. Groningen, 2001.
- Provincie Friesland, *De economische betekenis van de Waddenzee*. Leeuwarden, 1992.
- Rijkswaterstaat, *2001 Jaarboek Waddenzee*. Leeuwarden, 2002.
- Salz, P. et al., *De Nederlandse schelpdiervisserij*. LEI, Den Haag, 2001.
- Smit, W. et al., *Evaluatie Beleid Kustwateren*. LEI, Den Haag, 1998.
- Stichting Maritiem Land, 1999; Het Nederlands agrocomplex, LEI, 2002; Provincie Friesland, 1992; *Derde Nota Waddenzee*, 2001.
- Stichting Nederland Maritiem Land, *De Nederlandse Maritieme cluster*. Delft, 1999.
- Stichting ODUS, *Uit de schulp*. Yerseke, 2001.
- Wijk, M. van et al., *Visserij in Cijfers 2001*. LEI, Den Haag, 2002.
- Wilde, J.W. de et al., *Perspectieven en concurrentiepositie van de Groninger VissersHAVENS*. LEI, Den Haag, 2001.
- Wilde, J.W. de en M. Smit, *Rol van visserij in Noord Nederland*. LEI, Den Haag, 2002.

Bijlage 1 Verslag workshop

Regionaal-economisch belang van de Waddenzeevisserij: nu en in de toekomst

28 november 2002, Directie Noord LNV, Groningen

De workshop wordt geopend door voorzitter Arjen Bosch van Directie Noord. Doel van de workshop is ten eerste het evalueren van de voorlopige onderzoeksresultaten en het verkrijgen van draagvlak daarvoor. Een tweede doelstelling is kennisoverdracht tussen de stakeholders.

Vervolgens krijgen Marius van Wijk en Kees Taal van het LEI het woord, die een overzicht geven van de voorlopige resultaten van het onderzoek. Ingegaan wordt op achtergrond, opzet en resultaten van het onderzoek. Verder wordt een beschrijving gegeven van de belangrijkste actieve visserijtakken in de Waddenzee.

Daarna is er gelegenheid voor discussie en vragen. Met betrekking tot de omvang van de garnalenvisserij vraagt men om een toelichting op de gebruikte onderzoeksmethode. Uitgegaan is van het peiljaar 2001 maar dit was een relatief gunstig jaar voor de garnalenvisserij op het Wad. De gebruikte onderzoeksmethode is echter te veelomvattend om in het kader van dit project de jaren daarvoor op dezelfde wijze te schatten. Helaas staan er geen vangststatistieken van het Productschap meer ter beschikking waarin de Waddenzee als afzonderlijk vangstgebied wordt gezien. Deze zijn in 1995 daarmee gestopt. Het LEI zal kijken of de gevonden data voor 2001 gecorrigeerd moeten en kunnen worden met globale ramingen van andere jaren.

Naar aanleiding van de data per gemeente is er behoefte aan toelichting op de gemeentegrenzen die daarbij aan zijn gehouden. Deze toelichting zal in het rapport worden gegeven.

In zijn algemeenheid wordt het belang benadrukt van bronvermelding en onderbouwing van de cijfers. Daarnaast moeten zeker de samenvattende tabellen op een voor iedereen heldere en eenduidige wijze te interpreteren zijn.

Samenvattend stelt de voorzitter dat de LEI-resultaten herkenbaar zijn voor de stakeholders en dus voldoende draagvlak hebben. Het concept rapport zal overigens eind december worden opgeleverd.

Tijdens de lunch was er gelegenheid voor de deelnemers een aantal schriftelijke stellingen over de Waddenzeevisserij in te dienen. Hierover werd vervolgens 'gestemd' met behulp van rode en groene kaarten. Stellingen zoals 'De Waddenzeevisserij is ten dode opgeschreven of vissers moeten worden beschouwd als natuurfenomeen' en 'Ongeacht de onderzoeksuitkomst, Natuurbelang moet het uitgangspunt zijn' werden vervolgens bediscussieerd. Dit riep reacties op zoals 'een visserman moet toch ook zijn brood kunnen verdienen'. 'De ratio is weg, blijkbaar telt alleen de emotie nog'.

Vervolgens geeft Marius van Wijk van het LEI een presentatie over enkele lange termijn trends in de Waddenzeevisserij en de drijvende krachten voor de toekomst. Daarnaast een korte schets van 2 mogelijke toekomstbeelden/scenario's:

- ruimer baan voor de economie en de werkgelegenheid;
- alle kaarten op duurzame productie.

Een belangrijke randvoorwaarde voor beide toekomstbeelden: De Waddenzee is een wettelijk beschermd natuurgebied. Visserij mag daarbinnen wel plaatsvinden maar alleen voor zover zij geen schade aanricht.

Er bleek weinig draagvlak te zijn voor de gedachte dat de vangsthoeveelheden significant zouden moeten toenemen. Verder stond de discussie in het teken van tegenstellingen tussen visserij en natuurbelangen over de toekomst van de Wadvisserij.

De werkgroep Duurzame ontwikkeling komt met een aantal associaties, deze zijn samengevat aan het eind van dit verslag.

Een breed gedragen gedachte was dat de besluitvorming over de Waddenzee zoveel mogelijk regionaal moet worden vormgegeven en minder nationaal/internationaal. Hierdoor ontstaat een groter draagvlak en kans op succes. Van belang daarbij is ook dat de Wadvisserij inderdaad ook regionaal geworteld moet zijn, dit is nu al wel het geval bij de garnalenvisserij maar minder bij andere visserijen.

Martin Loos en Jan Jaap Hooft geven vervolgens een interpretatie van de groepsresultaten over de verschillende scenario's. De voorzitter wijst op het belang van een vrije gedachte-uitwisseling over onderwerpen zoals deze. In de toekomst zal er een goed evenwicht tussen natuur en economie moeten worden gevonden. Voor volgend jaar staan een aantal belangrijke beslissingen op de agenda (PKB, EVA 2, Structuurnota).

De voorzitter complimenteert het LEI voor het feit dat de onderzoeksresultaten niet ter discussie staan en wijst op het belang van heldere en eenduidige samenvattende tabellen. Hierna wordt de workshop afgesloten en de deelnemers bedankt.

De sheets van de presentatie worden naar alle deelnemers rondgestuurd. Hetzelfde geldt voor de rapportage.

Deelnemerslijst workshop

M. van der Veen
Ministerie EZ

S. Mack
Ministerie LNV
Directie Noord

A. Bosch
Ministerie LNV
Directie Noord

A. de Groot
Ministerie LNV
Directie Noord

G. Mast
Ministerie LNV
Directie Noord

S. Braaksma
Ministerie LNV
Directie Noord

J.J.Hoof
Ministerie LNV
Directie Noord

Y.J. Zijlstra
Ministerie V&W
Directie Noord-Nederland

C.v.d. Vorm
Ministerie VROM

M. Loos
Nederlandse Bond
voor Garnalenkustvissers

H. Koning
Nederlandse Bond
voor Garnalenkustvissers

M. Vos
Nederlandse Vissersbond

G. de Waal
Nederlandse Vissersbond

J. Holstein
Producentenorganisatie
Kokkelvisserij u.a.

P.A. Louwerse
Visveiling Insula B.V.

M. Tentij
Vogelbescherming
Nederland

L. Rombouts
Waddenvereniging

A. Soepboer
WAR

C. Taal
LEI, sectie Visserij

M.H. Smit
LEI, sectie Visserij

M.O. van Wijk
LEI, sectie Visserij

Bijlage 2 Lijst geïnterviewde en gesproken personen

Dhr. C. Arlman, Burgemeester Gemeente Harlingen
Dhr. J. Baas, Burgemeester Gemeente Wieringen
Dhr. H. Boersen, Spieringvisser
Dhr. R. van der Burg, Garnalenvisser
Dhr. E. Buisman, Sportvisserijvereniging Waddenzee West
Dhr. C.H. Erkamp, Secretaris Visserijbelangen Wieringen en P.O. Wieringen
Dhr. H. van Geesbergen, Coöperatieve Producenten Organisatie van de
Nederlandse Mosselcultuur
Dhr. P. Groen, Bedrijfsleider Visafslag Lauwersoog
Dhr. J. Holstein, Producentenorganisatie Kokkelvisserij u.a.
Dhr. M. Huizinga, Buitendienst medewerker Productschap Vis
Dhr. K. Klein, Buitendienst medewerker Productschap Vis
Dhr. H. Koning, Hoofd financiën Visafslag Lauwersoog
Dhr. A. Koornstra, Visserijvereniging Ons Belang, Harlingen
Dhr. R.L.P. Lanters, Ministerie LNV, Directie Visserij
Dhr. H. Leenders, Gemeente Wieringen
Dhr. M. Loos, Waddenadviesraad en Trilateraal Garnalenoeverleg
Dhr. P. Louwerse, Visveiling Insula B.V.
Dhr. M.J. van de Ploeg, Rederij De Rousant
Dhr. A. Post, Bedrijfsleider Visafslag Den Oever
Dhr. H. Rotgans, Mechanische Zeepierenwinning
Dhr. H. Revier, Waddenvereniging
Mw. N. Steins, Productschap Vis
Dhr. J. Thissen, Vogelbescherming Nederland
Dhr. H. Tot, Woordvoerder Sportvisserijbedrijven Harlingen
Dhr. J. Vegter, Werkgroep Geïntegreerde Visserij

Bijlage 3 Overzicht ontwikkeling wet- en regelgeving

Bron: Uit de schulp (Stichting ODUS, 2001)

De visserij werd tot het begin van de jaren negentig uitsluitend gereguleerd op basis van de Visserijwet. In feite was het beleid uitsluitend gericht op instandhouding van bestanden. De aanwijzing van de Waddenzee (1981) en de Oosterschelde (1990) als Staatsnatuurm monument had geen directe gevolgen voor de schelpdiersector. Ten tijde van de aanwijzingen werd ervan uitgegaan dat geen sprake was van schade aan de natuur. De visserij werd als bestaande activiteit ongemoeid gelaten.

Dit beeld veranderde drastisch na de schaarste aan zowel mosselen als kokkels in de jaren 1990 en 1991. In het kader van de Structuurnota Zee- en Kustvisserij en de PKB-Waddenzee werd een beleid geformuleerd, dat gericht was op verweving van de functie natuur en visserij. Dit beleid heeft twee doelstellingen: (1) lokaal herstel van bodembiotopen (zeegrasvelden en oude mosselbanken) en (2) het voedseltekort van vogels - dat in voedselarme jaren als gevolg van de visserij-inspanning kan optreden - beperken'. Het beleid was duidelijk het resultaat van een afweging tussen natuurbelangen en de economische belangen van een (bestaande) activiteit, de visserij.

De voedselreservering voor vogels kan betekenen dat de visserij op schelpdieren in bepaalde jaren wordt gesloten. In 1998 zijn de maatregelen, die op basis van het hierboven aangegeven beleidsuitgangspunten werden geformuleerd, tussentijds geëvalueerd. Op grond van deze tussentijdse evaluatie zijn extra gebieden gesloten (Waddenzee) en is de voedselreservering verhoogd van 60 naar 100% van de berekende voedselbehoefte (Oosterschelde).

Sinds 1997 is sprake van het verlenen van ontheffingen (later vergunningen) in het kader van de Natuurbeschermingswet. Bij de toetsing in het kader van de natuurbeschermingswet werd uitgegaan van hetgeen is omschreven in de Aanwijzingsbeschikking Waddenzee II, het PKB-Waddenzeebeleid en het in de Structuurnota Zee- en Kustvisserij neergelegde beleid. Zie de volgende bladzijde voor een overzicht van de ontwikkeling in de beleidsvorming ten aanzien van de schelpdiervisserij.

Tijdschema beleidsvorming

Kader	Periode	Omschrijving
Visserijwet	>1963	In stand houden dan wel uitbreiden van de visvoorraden/ beperking van de vangstcapaciteit
Staatsnatuurmonu- ment Natuurbescher- mingswet	1981 (Waddenzee) 1990 (Oosterschelde)	Het bemachtigen en doden van dieren ingevolge artikel 16 lid 1 is verboden. Ten behoeve van diverse vormen van visserij dient een ontheffing verkregen te worden, dit geldt niet voor visserijactiviteiten die reeds zijn toegestaan
Waddenzeeconfe- rentie Esbjerg	1991	Afspraak om gebieden waar verweving van natuur en vis- serij niet mogelijk is af te sluiten
Vogelrichtlijn (1979)	1991	Strekking opgenomen in PKB-Waddenzee
Natuurbescher- mingswet	1993	Uitbreiding gebied tot vrijwel gehele Waddenzeegebied. Nieuwe toelichting: Schelpdiervisserij heeft schadelijke gevolgen voor de in- standhouding en ontwikkeling van waardevolle biotopen en de voedselvoorziening voor vogels
Integraal beleids- plan Voordelta	1993 - 2000	Zowel functiegerichte als ruimtelijke uitwerking van het beleid voor de Voordelta
Structuurnota Zee- en Kustvisserij	1993 - 2003	De gevolgen van de visserij zijn beleidsmatig meegenomen in deze nota, toepassing Waddenzeeconferentie Esbjerg, tevens is het beleid met betrekking tot behoud, bescherming en ontwikkeling van natuurlijke waarden en processen, waarbinnen menselijke activiteiten inpasbaar moeten zijn
PKB Waddenzee	1993 - 2000	Binnen de randvoorwaarden van een duurzame bescher- ming en ontwikkeling van de Waddenzee als Natuurgebied zijn menselijke activiteiten met een economische en/of re- creatieve betekenis mogelijk Voorzorgsprincipe
Habitatrichtlijn (1992)	1994	Afwegingskader Vogelrichtlijn vervangen door deze richt- lijn. Uitwerking in Natuurbescheringswet: de aanwijzing als speciale beschermingszone heeft geen gevolgen die niet reeds voortvloeien uit de PKB-Waddenzee. Habita- trichtlijn gericht op nieuwe activiteiten
Structuurschema groene Ruimte	1995 - 2000	Versterking van de natuurfunctie en kwalitatieve verbete- ring van de recreatief-toeristische mogelijkheden. Voor elk water geldt een minimaal te bereiken algemene milieukwa- liteit als doelstelling. Er zijn beleidsprogramma's per gebruiksfunctie en watergebied geformuleerd. Compensatiebeginsel.
Natuurbescher- mingswet	1998	Uitsluitend kokkelvisserij in de Oosterschelde mogelijk na verlenen van vergunning
PKB Waddenzee 2001	2001	In deze nieuwe PKB Waddenzee zijn de menselijke activi- teiten uit de hoofddoelstelling verdwenen, over menselijk medegebruik wordt gesteld; 'Binnen de bandbreedte van de hoofddoelstelling van de Waddenzee (-) (natuurlijke rijk- dommen, horizon en samenhang) bieden kansen voor economische ontwikkeling, bijvoorbeeld voor op duur- zaamheid gerichte economische activiteiten, zoals sommige vormen van scheepvaart, visserij, toerisme en re- creatie'.

Bijlage 4 Bedrijfseconomische resultaten van de mosselcultuur

Tabel 5.1 *Bedrijfseconomische resultaten van de mosselcultuur (x miljoen euro)*

	1996/97	1997/98	1998/99	1999/00	2000/01	2001/02 a)
Opbrengst b)	49	54	47	54	73	72
Af: technische kosten c)	22	25	24	25	26	25
Bruto toegevoegde waarde	34	36	30	37	56	55
Waarvan:						
- loon/sociale lasten	8	8	8	9	9	9
- afschrijvingen en rente	6	7	7	8	8	8
- nettoresultaat	20	21	15	20	39	38

a) Raming; b) Inclusief overige opbrengsten; c) Alle kosten, exclusief loon en sociale lasten.

Bron : Visserij in Cijfers 2001, LEI.

Bijlage 5 Overzicht garnalenaanvoer 2002

De aanvoerwaarde van garnalen (in miljoen euro) op de Waddenzee afslagen was als volgt in 2002:

Lauwersoog	11,7
Harlingen	4,6
Den Oever	6,0
Totaal	22,3

Bron: Visserijnieuws, januari 2003

Door zowel een lagere aanvoer als lagere prijzen in 2002 nam de aanvoerwaarde van garnalen met meer dan 40% af ten opzichte van 2001.

Vergelijking van deze recente aanvoerwaardegegevens met die over de periode 1998-2001 (tabel 2.7) leert dat de aanvoer over 2002 op het (lage) niveau lag van 1998.

Vergelijking van 2002 met het jaar 2001 geeft voor Lauwersoog procentueel een daling te zien van 28%. De aanvoerwaarde van garnalen te Den Oever daalde met 49% en te Harlingen met ruim 55%.

Bijlage 6 Overzichtskaart Waddengebied

