

# Welzijnsmonitor Paardenhouderij

## Het meetprotocol



LIVESTOCK RESEARCH  
WAGENINGEN UR

## **Colofon**

### **Welzijnsmonitor Paardenhouderij – het meetprotocol – versie 3.0**

Rapportnummer 572

#### **Uitgever**

Wageningen UR Livestock Research

Postbus 65, 8200 AB Lelystad

#### **Copyright**

© Wageningen UR Livestock Research,  
onderdeel van Stichting Dienst  
Landbouwkundig Onderzoek, maart 2012

Het is verboden zonder schriftelijke toestemming van de uitgever deze uitgave of delen hiervan te kopiëren, te vermenigvuldigen, digitaal om te zetten of op een andere wijze beschikbaar te stellen.

#### **Aansprakelijkheid**

Wageningen UR Livestock Research aanvaardt geen aansprakelijkheid voor eventuele schade voortvloeiend uit het gebruik van de resultaten van dit onderzoek of de toepassing van de adviezen.

Wageningen UR Livestock Research en Central Veterinary Institute, beiden onderdeel van Stichting Dienst Landbouwkundig Onderzoek vormen samen met het Departement Dierwetenschappen van Wageningen University de Animal Sciences Group van Wageningen UR (University & Research centre).

## WELZIJNSMONITOR PAARDENHOUDERIJ – HET MEETPROTOCOL

Het beoordelen van welzijn is een multidisciplinair proces waarbij de totale beoordeling gebaseerd zou moeten zijn op verschillende parameters die samen een meer totaal beeld geven van het welzijn van een dier op dat moment. Daarom bestaat het protocol voor het beoordelen van het welzijn van paarden uit zowel fysiologische als gedragsmatige parameters; waarbij de nadruk ligt op gezondheid en gedrag.

In dit document wordt het meetprotocol voor paarden nader beschreven. Hiervoor is het denkraam van Welfare Quality® projecten voor andere diersoorten gevolgd. Voor elke parameter volgt een beschrijving van de methode van uitvoeren en de bijbehorende score opties (classificatie) binnen de criteria geldend voor Welfare Quality®.

Het meetprotocol voor de welzijnsmonitor paarden bestaat uit totaal 28 parameters die aan het dier gemeten worden (dierparameters, 20), parameters die in de omgeving van het dier gemeten worden (omgevingsparameters, 8) (deel A) en algemene kenmerken van het bedrijf en de paarden (deel B). Bij de uitvoering van de welzijnsmonitor paarden wordt een steekproef (een beperkt aantal paarden) getrokken waarbij het welzijn wordt beoordeeld aan de hand van dier- en omgevingsparameters. Voor elke parameter wordt per dier een score toegekend. Er zijn verschillende score opties (classificatie): een oplopende schaal van niet afwijkend / niet aanwezig tot (zeer) afwijkend / aanwezig, of score opties in niet op- of aflopende categorieën (type huisvesting). Voor de meeste parameters geldt dat een score 0 een normale toestand weergeeft. De waarde (wat betekent dit voor het welzijn?) die kan worden toegekend aan een afwijking van de normale toestand is vastgesteld middels expert opinion. In deel E staan voorbeelden van scorelijsten die op het bedrijf te gebruiken zijn.

De welzijnsmonitor paardenhouderij kan alleen op een paardenbedrijf worden afgenomen nadat een uitvoerige training met succes is afgesloten. De training wordt gegeven door erkende trainers. De training bestaat voor een deel uit het beoordelen van foto- en videomateriaal en vindt verder grotendeels plaats in de praktijk. Een suggestie voor de opzet van de praktijktraining staat beschreven in deel C.

In deel D staan richtlijnen en aanbevelingen beschreven voor het uitvoeren van de monitor op het bedrijf. Hierin wordt onder andere aandacht besteed aan veiligheid, extra benodigde mankracht, volgorde en benodigde tijd en aantal paarden voor de steekproef.

## DEEL A

### Parameters die passen binnen de Welfare Quality<sup>®</sup> indeling

Tabel 1. Indeling van dier- (20) en omgevingsparameters (8) in Criteria en Principles volgens de Welfare Quality<sup>®</sup> systematiek

Principe	Criteria	Dierparameter	Omgevingsparameter
<b>Goede voeding</b>	1 Afwezigheid van chronische honger	Body Condition Score, slijtage snijtanden	Rantsoenverstreking (ruwvoer/krachtvoer, interval (tijd) beschikking ruwvoer, hoogte krachtvoerbak, volgorde ruwvoer-krachtvoer)
	2 Afwezigheid van langdurige dorst	<i>nog geen geschikte dierparameter voor ontwikkeld</i>	Drinkwatervoorziening (versheid, functioneren, bereikbaarheid)
<b>Goede huisvesting</b>	3 Comfortabel rusten	<i>nog geen geschikte dierparameter voor ontwikkeld</i>	Rustcomfort (geluid rondom stal, ligplekken, bodembedekking)
	4 Comfortabel klimaat	<i>nog geen geschikte dierparameter voor ontwikkeld</i>	Klimaat (staltemperatuur, relatieve luchtvochtigheid, luchtcirculatie, ammoniakconcentratie, schuilgelegenheid)
	5 Bewegingsgemak	<i>nog geen geschikte dierparameter voor ontwikkeld</i>	Bewegingsgemak (oppervlakte stal t.o.v. stokmaat paard, ruimte in paddock / weide)
<b>Goede gezondheid</b>	6 Afwezigheid van huidbeschadigingen en verwondingen	Witte haren, verwondingen, zwellingen benen, hoefconditie, locomotie	Veiligheid (openbare ruimte en ruimte paard) voor wat betreft risico op uitglijden, verzwikken/verstappen/struikelen, verwonden aan uitsteeksels of spleten, en stoten
	7 Afwezigheid van ziekten	Manier van ademen, hoesten, neusuitvloeiing, huidirritatie onderbenen, gegeneraliseerde huidproblemen, schuurplekken staart en manen, jeuk, vachtconditie, ooguitvloeiing, Body Condition Score	<i>nog geen geschikte omgevingsparameter voor ontwikkeld</i>
	8 Afwezigheid van ongemak veroorzaakt door gebruik	Rugspieren, mondhoeken, lagen	<i>nog geen geschikte omgevingsparameter voor ontwikkeld</i>
	<b>Normaal gedrag</b>	9 Expressie van sociaal gedrag	<i>nog geen geschikte dierparameter voor ontwikkeld</i>
10 Expressie van ander soort specifiek gedrag		Slijtage snijtanden, afwijkend gedrag	<i>nog geen geschikte omgevingsparameter voor ontwikkeld</i>
11 Goede mens-dier relatie		<i>nog geen geschikte dierparameter voor ontwikkeld</i>	<i>nog geen geschikte omgevingsparameter voor ontwikkeld</i>
12 Positieve emotionele toestand		<i>nog geen geschikte dierparameter voor ontwikkeld</i>	Mogelijkheden voor visuele horizonverbreding

## 1. Goede Voeding

### 1.1. Afwezigheid van chronische honger

Titel	Body Condition Score: (te) magere paarden
Type parameter	Dierparameter
Beschrijving methode	<p>Beoordeel het paard zonder deken op, in een lichte ruimte, waarbij men veilig om het paard heen kan lopen.</p> <ol style="list-style-type: none"><li>1. Benader het paard rustig vanaf de voorzijde, stel het paard op zijn gemak en begin met een algemene inspectie vanaf de zijkant van het paard.</li><li>2. Beoordeel visueel de vet/spierbedekking van de ribben, de nek, de schouder, rug, buik en achterhand.</li><li>3. Indien de ribben niet zichtbaar zijn, ga dan naar het paard toe en palpeer ze.</li><li>4. Ga op een veilige afstand achter het paard staan en beoordeel de vetreservoirs rondom de staartbasis van het paard, beoordeel de vorm van het kruis, de zichtbaarheid van de wervelkolom en het heupbeen.</li></ol> <p>Gebruik voor het scoren van de Body Condition het systeem van Carrol and Huntington (1988) met de schaal van 0 (zeer mager) tot 5 (zeer vet). Dit systeem wordt gebruikt voor alle rassen en alle gebruiksdoelen. Alleen voor fokmerries het aangepaste systeem voor fokmerries gebruiken (Carrol and Huntington, 1988).</p> <p><i>Uitzondering</i> Voor deze parameter alleen de paarden scoren die (te) mager (score 0, 1, 2) en/of normaal zijn (score 3). Paarden die (te) dik zijn (score 4 en 5) worden onder een andere parameter gescoord.</p>
Classificatie	<b>0</b> – zeer mager <b>1</b> – mager <b>2</b> – schraal <b>3</b> – normaal

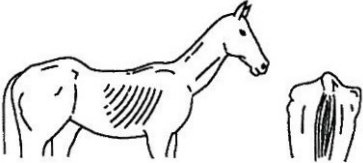
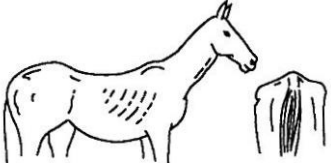

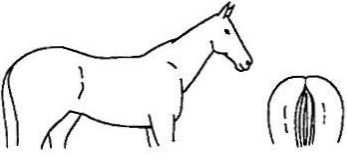
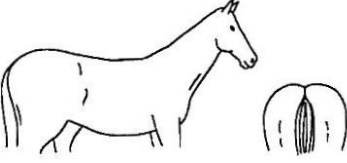
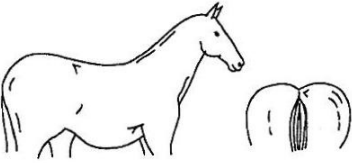


Score 1

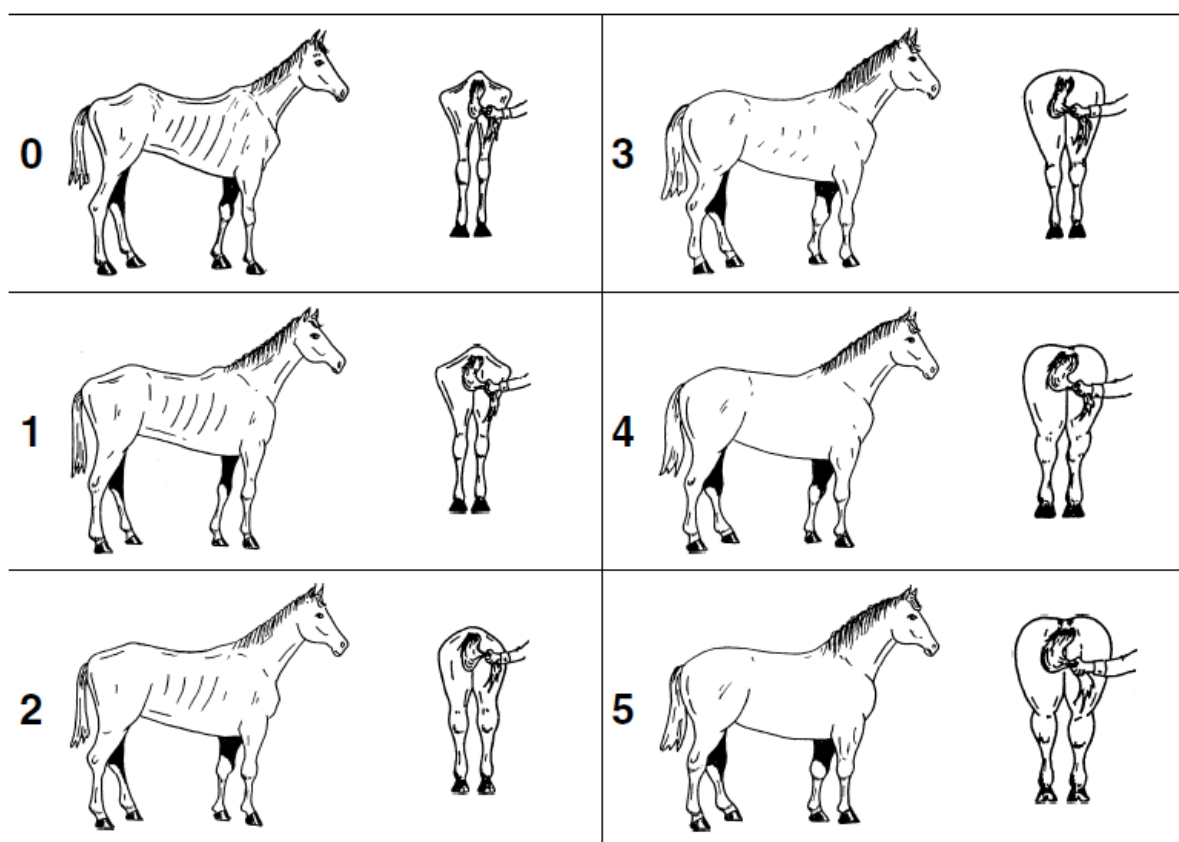


Score 2

## BCS score systeem alle paarden, uitgezonderd fokmerries

	<p><b>0 Very poor</b></p> <table border="1"> <thead> <tr> <th><i>Pelvis</i></th> <th><i>Back and ribs</i></th> <th><i>Neck</i></th> </tr> </thead> <tbody> <tr> <td>Angular, skin tight Very sunken rump Deep cavity under tail</td> <td>Skin tight over ribs Very prominent and sharp backbone</td> <td>Marked ewe neck Narrow and slack at base</td> </tr> </tbody> </table>	<i>Pelvis</i>	<i>Back and ribs</i>	<i>Neck</i>	Angular, skin tight Very sunken rump Deep cavity under tail	Skin tight over ribs Very prominent and sharp backbone	Marked ewe neck Narrow and slack at base
<i>Pelvis</i>	<i>Back and ribs</i>	<i>Neck</i>					
Angular, skin tight Very sunken rump Deep cavity under tail	Skin tight over ribs Very prominent and sharp backbone	Marked ewe neck Narrow and slack at base					
	<p><b>1 Poor</b></p> <table border="1"> <thead> <tr> <th><i>Pelvis</i></th> <th><i>Back and ribs</i></th> <th><i>Neck</i></th> </tr> </thead> <tbody> <tr> <td>Prominent pelvis and croup Sunken rump but skin supple Deep cavity under tail</td> <td>Ribs easily visible Prominent backbone with skin sunken on either side</td> <td>Ewe neck, narrow and slack at base</td> </tr> </tbody> </table>	<i>Pelvis</i>	<i>Back and ribs</i>	<i>Neck</i>	Prominent pelvis and croup Sunken rump but skin supple Deep cavity under tail	Ribs easily visible Prominent backbone with skin sunken on either side	Ewe neck, narrow and slack at base
<i>Pelvis</i>	<i>Back and ribs</i>	<i>Neck</i>					
Prominent pelvis and croup Sunken rump but skin supple Deep cavity under tail	Ribs easily visible Prominent backbone with skin sunken on either side	Ewe neck, narrow and slack at base					
	<p><b>2 Moderate</b></p> <table border="1"> <thead> <tr> <th><i>Pelvis</i></th> <th><i>Back and ribs</i></th> <th><i>Neck</i></th> </tr> </thead> <tbody> <tr> <td>Rump flat either side of backbone Croup well-defined, some fat Slight cavity under tail</td> <td>Ribs just visible Backbone covered but spines can be felt</td> <td>Narrow but firm</td> </tr> </tbody> </table>	<i>Pelvis</i>	<i>Back and ribs</i>	<i>Neck</i>	Rump flat either side of backbone Croup well-defined, some fat Slight cavity under tail	Ribs just visible Backbone covered but spines can be felt	Narrow but firm
<i>Pelvis</i>	<i>Back and ribs</i>	<i>Neck</i>					
Rump flat either side of backbone Croup well-defined, some fat Slight cavity under tail	Ribs just visible Backbone covered but spines can be felt	Narrow but firm					
	<p><b>3 Good</b></p> <table border="1"> <thead> <tr> <th><i>Pelvis</i></th> <th><i>Back and ribs</i></th> <th><i>Neck</i></th> </tr> </thead> <tbody> <tr> <td>Covered by fat and rounded No gutter Pelvis easily felt</td> <td>Ribs just covered and easily felt No gutter along back Backbone well covered but spines can be felt</td> <td>No crest (except for stallions) firm neck</td> </tr> </tbody> </table>	<i>Pelvis</i>	<i>Back and ribs</i>	<i>Neck</i>	Covered by fat and rounded No gutter Pelvis easily felt	Ribs just covered and easily felt No gutter along back Backbone well covered but spines can be felt	No crest (except for stallions) firm neck
<i>Pelvis</i>	<i>Back and ribs</i>	<i>Neck</i>					
Covered by fat and rounded No gutter Pelvis easily felt	Ribs just covered and easily felt No gutter along back Backbone well covered but spines can be felt	No crest (except for stallions) firm neck					
	<p><b>4 Fat</b></p> <table border="1"> <thead> <tr> <th><i>Pelvis</i></th> <th><i>Back and ribs</i></th> <th><i>Neck</i></th> </tr> </thead> <tbody> <tr> <td>Gutter to root of tail Pelvis covered by soft fat Need firm pressure to feel</td> <td>Ribs well covered – need pressure to feel</td> <td>Slight crest Wide and firm</td> </tr> </tbody> </table>	<i>Pelvis</i>	<i>Back and ribs</i>	<i>Neck</i>	Gutter to root of tail Pelvis covered by soft fat Need firm pressure to feel	Ribs well covered – need pressure to feel	Slight crest Wide and firm
<i>Pelvis</i>	<i>Back and ribs</i>	<i>Neck</i>					
Gutter to root of tail Pelvis covered by soft fat Need firm pressure to feel	Ribs well covered – need pressure to feel	Slight crest Wide and firm					
	<p><b>5 Very fat</b></p> <table border="1"> <thead> <tr> <th><i>Pelvis</i></th> <th><i>Back and ribs</i></th> <th><i>Neck</i></th> </tr> </thead> <tbody> <tr> <td>Deep gutter to root of tail Skin dispended Pelvis buried, cannot be felt</td> <td>Ribs buried, cannot be felt Deep gutter along back Back broad and flat</td> <td>Marked crest Very wide and firm Folds of fat</td> </tr> </tbody> </table>	<i>Pelvis</i>	<i>Back and ribs</i>	<i>Neck</i>	Deep gutter to root of tail Skin dispended Pelvis buried, cannot be felt	Ribs buried, cannot be felt Deep gutter along back Back broad and flat	Marked crest Very wide and firm Folds of fat
<i>Pelvis</i>	<i>Back and ribs</i>	<i>Neck</i>					
Deep gutter to root of tail Skin dispended Pelvis buried, cannot be felt	Ribs buried, cannot be felt Deep gutter along back Back broad and flat	Marked crest Very wide and firm Folds of fat					

### BCS score system fokmerries



<b>Condition</b>	<b>Neck</b>	<b>Withers</b>	<b>Back &amp; Loin</b>	<b>Ribs</b>	<b>Hind Quarters</b>
<b>0 very poor</b>	Bone structure easily felt no muscle shelf where neck meets shoulder	bone structure easily felt	3 points of vertebrae easily felt	each rib can be easily felt	tailhead and hip bones projecting
<b>1 poor</b>	can feel bone structure slight shelf where neck meets shoulder	can feel bone structure	spinous process can be easily felt transverse processes have slight fat covering	slight fat covering, but can still be felt	can feel hip bones
<b>2 moderate</b>	fat covering over bone structure	fat deposits over withers dependent on conformation	fat over spinous processes	can't see ribs, but ribs can still be felt	hip bones covered with fat
<b>3 good</b>	neck flows smoothly into shoulder	neck rounds over withers	back is level	layer of fat over ribs	can't feel hip bones
<b>4 fat</b>	fat deposited along neck	fat padded around withers	positive crease along back	fat spongy over and between ribs	can't feel hip bones
<b>5 very fat</b>	bulging fat	bulging fat	deep positive crease	pockets of fat	pockets of fat

Titel	Slijtage snijtanden: opname van voer
Type parameter	Dierparameter
Beschrijving methode	<p>Controleer de snijtanden op een afwijkende slijtage die het opnemen van voer zou kunnen bemoeilijken.</p> <ul style="list-style-type: none"> <li>• stel het paard op zijn gemak</li> <li>• spreid voorzichtig de boven- en onderlip t.o.v. elkaar</li> <li>• beoordeel de stand van de snijtanden ten opzichte van elkaar</li> </ul> <p>Geef voor <i>beide</i> onderstaande typen afwijkende slijtage van de snijtanden aan of hier aanwijzingen voor zijn:</p> <ol style="list-style-type: none"> <li>1. onder- of overbeet waarbij de snijvlakken van de boven- en ondertanden elkaar niet meer raken</li> <li>2. 'smile' of grijns of diagonaal (vanaf de voorkant gezien)</li> </ol> <p><i>Uitzondering</i> De afwijkende slijtage snijtanden die kenmerkend is voor het kribbebijten (slijtage van snijtanden van buiten naar binnen; 'from lips to cavity') wordt onder een andere parameter gescoord.</p>
Classificatie	<p><b>0</b> – geen aanwijzing voor afwijkende slijtage voor dit type afslijting</p> <p><b>1</b> – aanwijzing voor een afwijkende slijtage voor dit type afslijting</p>



Type 1, score 1



Type 2, score 1



Type 2, score 1

© www.equinedentist.nl

© Wageningen UR Livestock Research

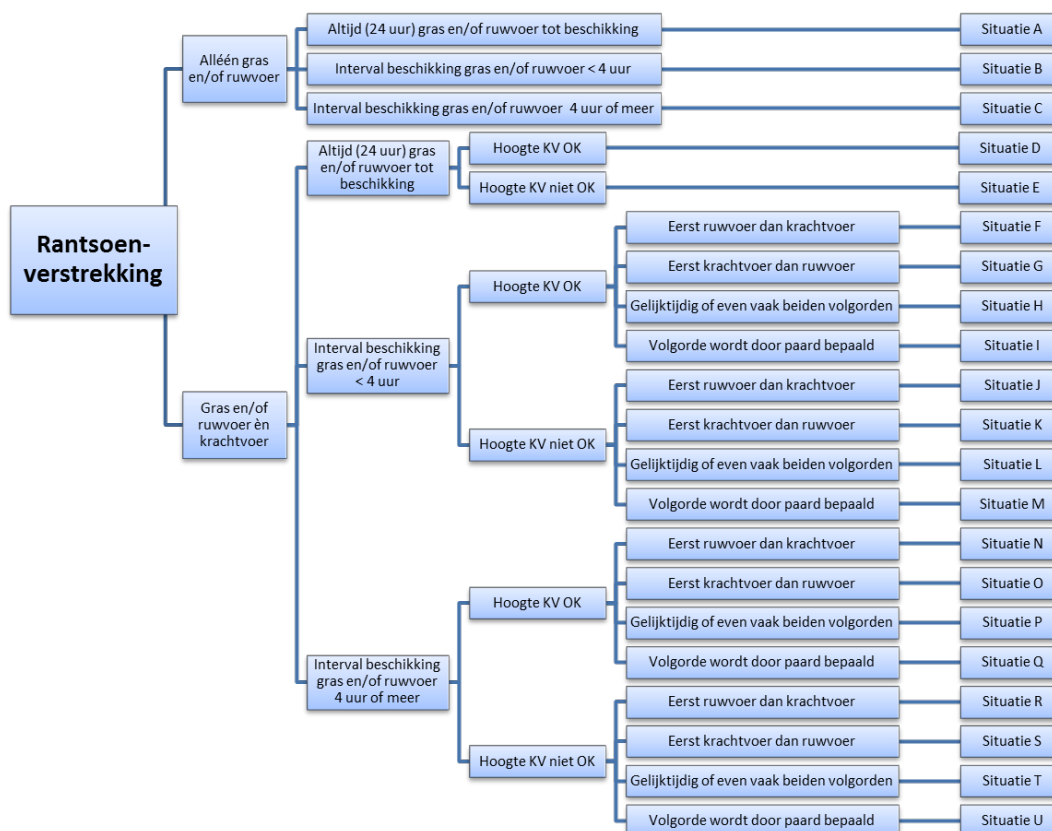
© Wageningen UR Livestock Research

Titel	Rantsoenverstrekking
Type parameter	Omgevingsparameter
Beschrijving methode	<p>Volg de beslisboom rantsoenverstrekking op basis van onderstaande punten en bepaal welke situatie voor het paard op dit moment het meest van toepassing is.</p> <ol style="list-style-type: none"> <li>1. Bepaal of het paard alléén gras/ruwvoer of daarnaast ook krachtvoer krijgt</li> <li>2. Bepaal of gras en/of ruwvoer (uitgezonderd bodembedekking) ad libitum beschikbaar is of dat er een interval tussen de maaltijden zit (van meer of minder dan 4 uur)</li> <li>3. Indien het paard krachtvoer krijgt, beoordeel dan of de krachtvoerbak op de juiste hoogte hangt (hoogte is OK als de bovenrand van de bak gelijk of lager is dan hals aanzet van het paard)</li> <li>4. Indien het paard zowel ruwvoer (inclusief gras) als krachtvoer</li> </ol>



krijgt, en daarbij niet ad libitum ruwvoer tot zijn beschikking heeft (maar met intervallen van meer of minder dan 4 uur), bepaal dan de volgorde van het voeren:

- eerst ruwvoer dan krachtvoer
- eerst krachtvoer dan ruwvoer
- gelijktijdig of even vaak eerst ruwvoer dan krachtvoer als vice versa
- paard bepaalt volgorde zelf (bijvoorbeeld in hit-actief stal).



Classificatie

Deel het paard in bij 1 van de 21 (A t/m U) mogelijke situaties

## 1.2. Afwezigheid van langdurige dorst

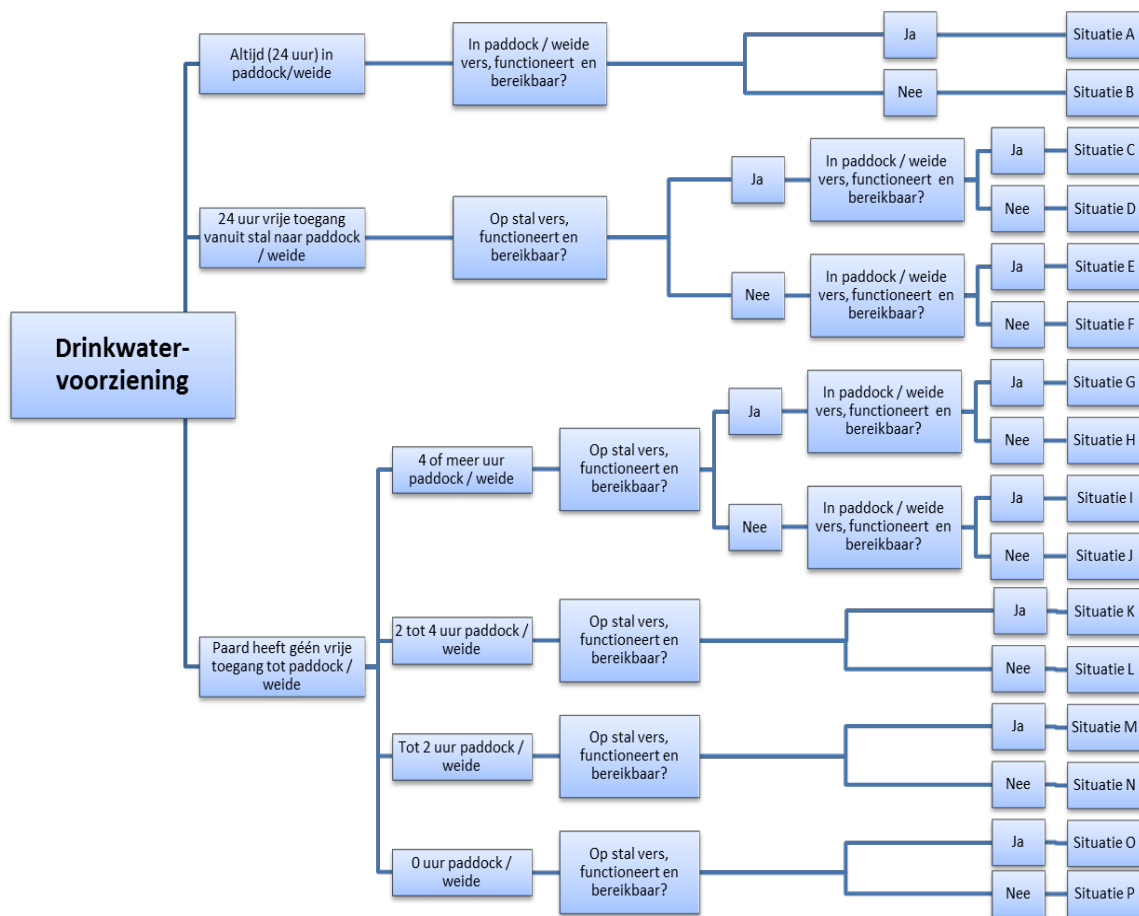
Titel	Drinkwatervoorziening
Type parameter	Omgevingsparameter
Beschrijving methode	<p>Volg de beslisboom drinkwatervoorziening op basis van onderstaande punten en bepaal welke situatie voor het paard op dit moment het meest van toepassing is.</p> <ol style="list-style-type: none"> <li>Bepaal de mogelijkheden van toegang tot weide/paddock</li> <li>Vraag na voor paarden die op stal staan hoeveel uur per etmaal het paard momenteel in paddock/weide komt: <ul style="list-style-type: none"> <li>0 uur</li> <li>maximaal 2 uur</li> <li>2 tot 4 uur</li> <li>meer dan 4 uur</li> </ul> </li> <li>Beoordeel voor paarden die op stal staan of de watervoorziening</li> </ol>

op stal

- functioneert
- bereikbaar is (bijvoorbeeld bovenrand watervoorziening niet hoger dan hals aanzet)
- of het water vers is (helder en stinkt niet)

Indien 1 van deze 3 deelvragen met *nee* beantwoord wordt, dan *nee* in beslisboom kiezen.

4. Beoordeel voor paarden die 4 of meer uren per etmaal in de paddock/weide komen of de watervoorziening in paddock/weide
- functioneert
  - bereikbaar is (bovenrand watervoorziening niet hoger dan hals aanzet, geen steile slootwand, niet geheel bevroren etc.)
  - of het water vers is (helder en stinkt niet)
- Indien 1 van deze 3 deelvragen met *nee* beantwoord wordt, dan *nee* in beslisboom kiezen.



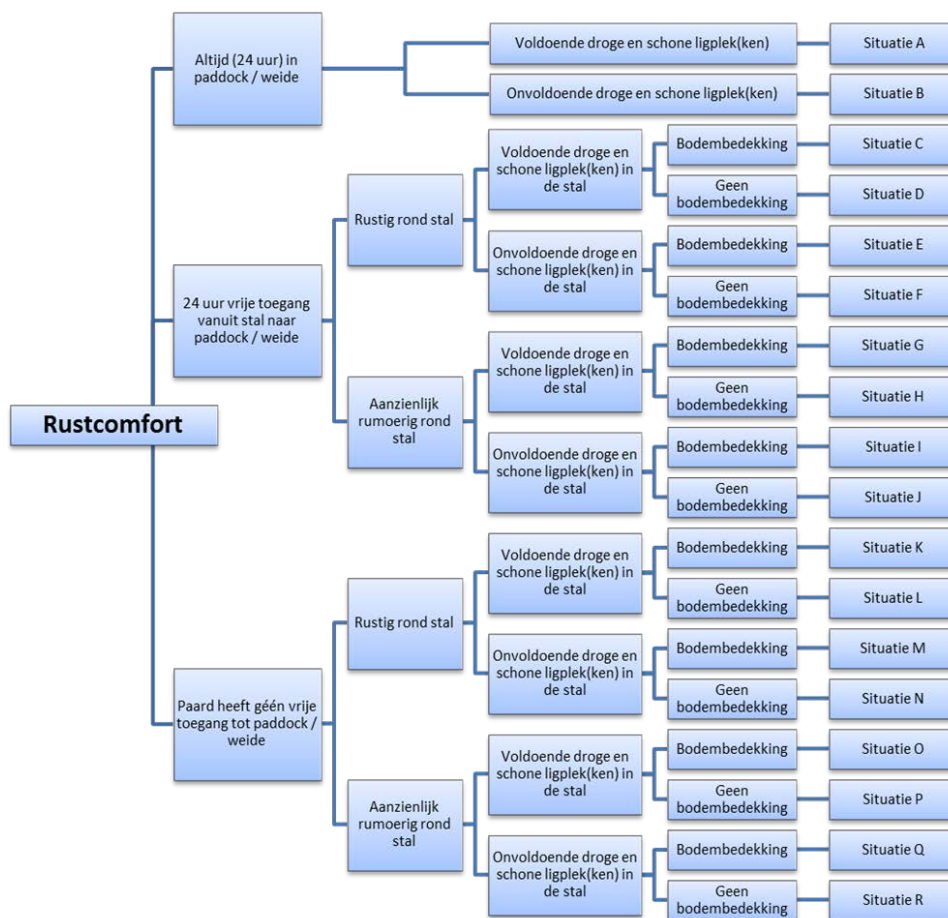
Classificatie

Deel het paard in bij 1 van de 16 (A t/m P) mogelijke situaties

## 2. Goede huisvesting

### 2.1. Comfortabel rusten

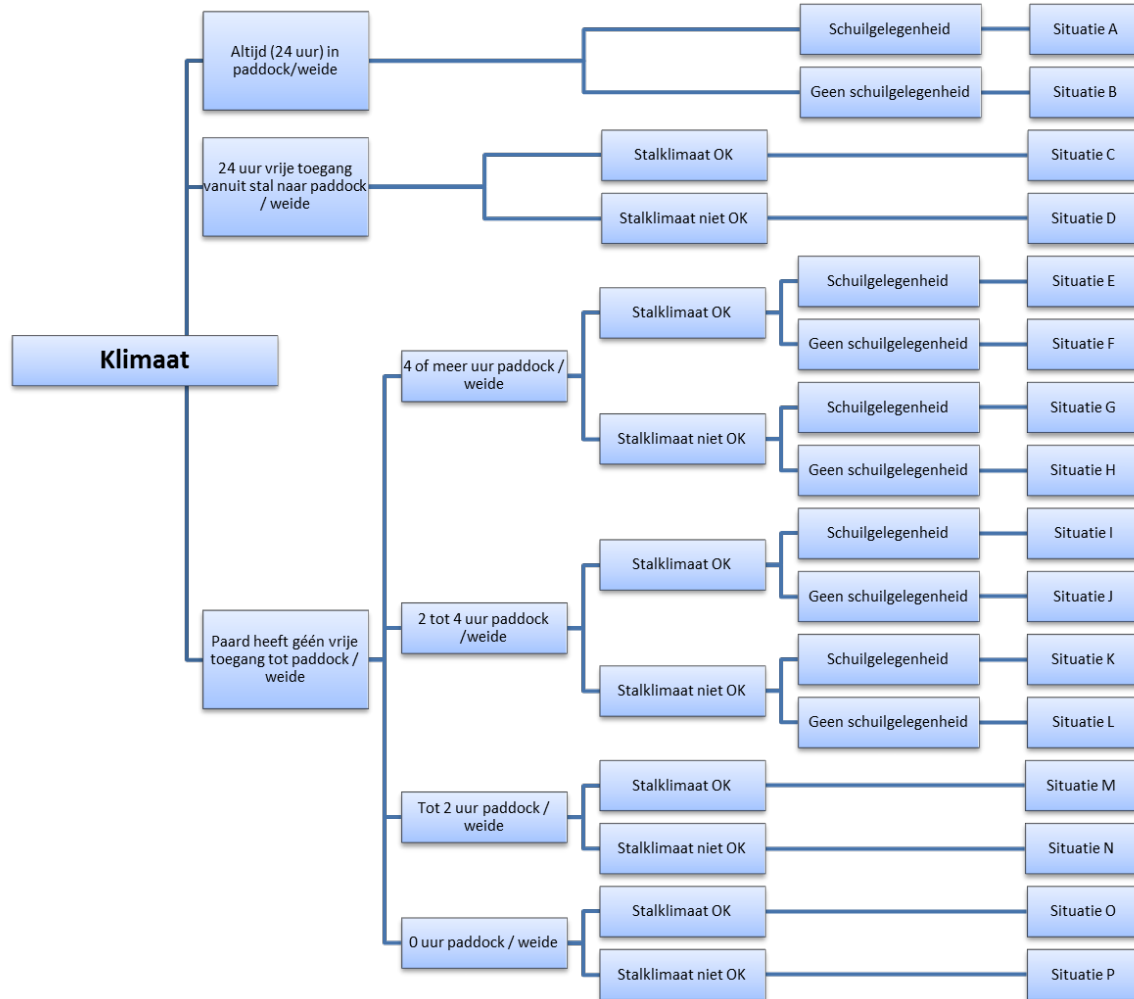
Titel	Rustcomfort
Type parameter	Omgevingsparameter
Beschrijving methode	<p>Volg de beslisboom rustcomfort op basis van onderstaande punten en bepaal welke situatie voor het paard op dit moment het meest van toepassing is.</p> <ol style="list-style-type: none"> <li>Bepaal de mogelijkheden van toegang tot paddock/weide</li> <li>Bepaal voor de paarden die binnen een stal hebben of het rond de stal: <ul style="list-style-type: none"> <li>rustig is</li> <li>aanzienlijk rumoerig is (bijvoorbeeld luidsprekers, schreeuwende kinderen, ventilatoren die veel lawaai maken, werktuigen, trekkers, veegmachines, voermachines)</li> </ul> </li> <li>Beoordeel of er voldoende droge en schone ligplekken zijn in de stal (bij alleen paddock/weide: er zijn <i>onvoldoende</i> droge en schone ligplekken wanneer paarden in een wei of paddock staan waar het een grote modderpoel is)</li> <li>Bepaal voor de paarden die binnen een stal hebben op welke bodembedekking ze staan: <ul style="list-style-type: none"> <li>Bodembedekking (stro/houtkrullen/zaagsel/hennep/vlas/rubber/zand)</li> <li>geen bodembedekking (beton)</li> </ul> </li> </ol>



## 2.2. Comfortabel klimaat

Titel	Klimaat
Type parameter	Omgevingsparameter
Beschrijving methode	<p>Volg de beslisboom klimaat op basis van onderstaande punten en bepaal welke situatie voor het paard op dit moment het meest van toepassing is.</p> <ol style="list-style-type: none"> <li>1. Bepaal de mogelijkheden van toegang tot paddock/weide</li> <li>2. Vraag na voor paarden die op stal staan hoeveel uur per etmaal het paard momenteel in paddock/weide komt: <ul style="list-style-type: none"> <li>• 0 uur</li> <li>• maximaal 2 uur</li> <li>• 2 tot 4 uur</li> <li>• meer dan 4 uur</li> </ul> </li> <li>3. Beoordeel voor de paarden die op stal komen of het stalklimaat OK is. Stalklimaat is OK wanneer er 3 van onderstaande 4 punten OK zijn, waarbij in elk geval de luchtcirculatie voldoende is en er géén verhoogde ammoniakconcentratie is. <ul style="list-style-type: none"> <li>• luchtcirculatie</li> <li>• ammoniakconcentratie</li> <li>• temperatuur</li> <li>• luchtvochtigheid</li> </ul> <p><b>Uitvoering</b></p> <p><i>Luchtcirculatie</i> De luchtcirculatie meten op buikhoogte van het paard, bij voorkeur in het midden van de stal. Het poederrookflesje rechtop vasthouden en één maal in knijpen. Tel hoe lang de poederrook zichtbaar is. De luchtcirculatie is OK wanneer de poederrook zich relatief snel (binnen 3 seconden) hoofdzakelijk in alle richtingen verspreidt.</p> <p><i>Ammoniakconcentratie</i> Beoordeel of er een ammoniaklucht in de stal hangt. Wanneer er ammoniak geroken kan worden is het <i>niet</i> OK.</p> <p><i>Temperatuur</i> De temperatuur in de stal meten op buikhoogte van het paard. Temperatuur is OK wanneer deze binnen de thermoneutrale zone van paard ligt (+5 en +25 graden Celsius) òf wanneer de temperatuur daarbuiten ligt maar het paard voldoende mogelijkheden heeft om te compenseren (voeding, water, beschutting).</p> <p><i>Luchtvochtigheid</i> De luchtvochtigheid meten op buikhoogte van het paard, bij voorkeur in het midden van de stal. De relatieve luchtvochtigheid is OK vanaf 60% tot en met 80%.</p> </li> <li>4. Bepaal voor paarden die meer dan 2 uur per etmaal in paddock/weide komen of er een schuilgelegenheid (schuilstal of</li> </ol>

voldoende geschikte bosschage/struiken) is tegen neerslag, wind en/of zon.



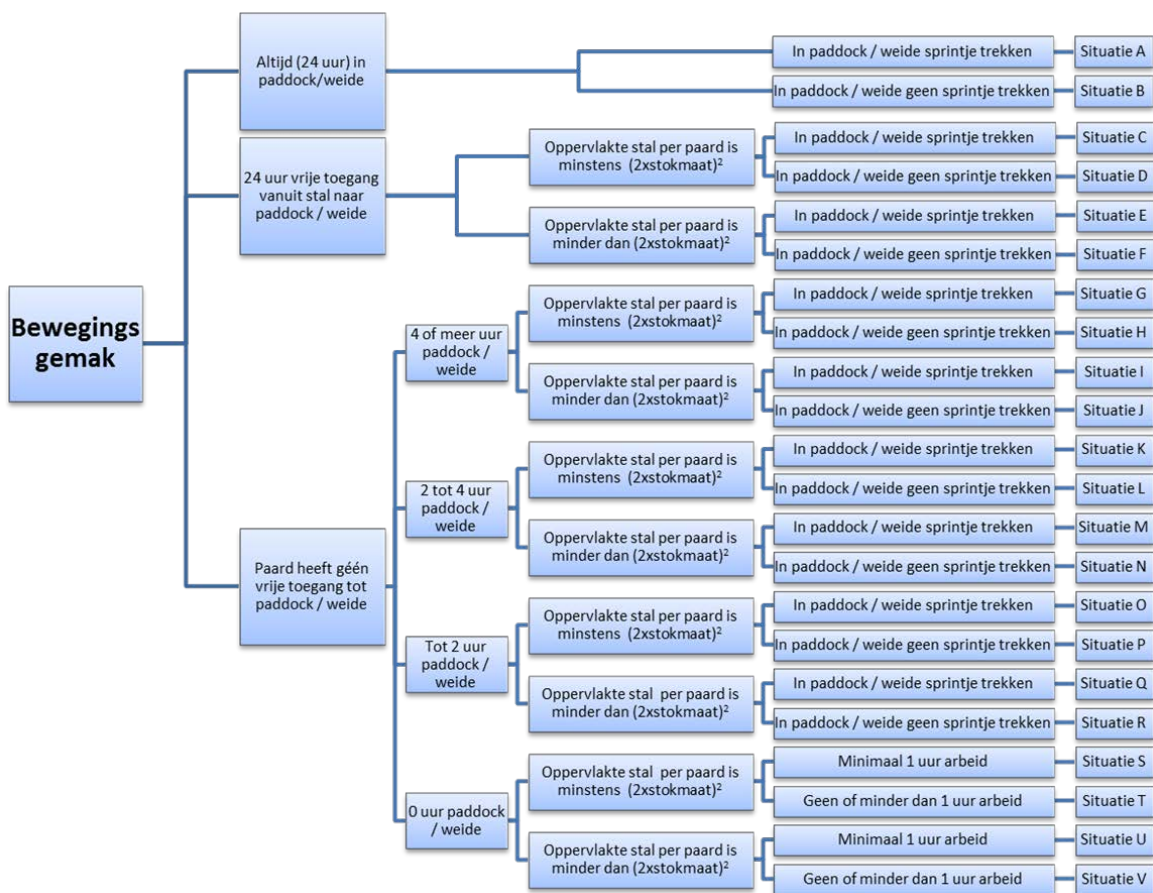
Classificatie

Deel het paard in bij 1 van de 16 (A t/m P) mogelijke situaties

### 2.3. Bewegingsgemak

Titel	Bewegingsgemak
Type parameter	Omgevingsparameter
Beschrijving methode	<p>Volg de beslisboom bewegingsgemak op basis van onderstaande punten en bepaal welke situatie voor het paard op dit moment het meest van toepassing is. Ga er daarbij vanuit dat de paarden daarnaast normaal gebruikt worden (indien van toepassing getraind worden).</p> <ol style="list-style-type: none"> <li>1. Bepaal de mogelijkheden van toegang tot paddock/weide</li> <li>2. Vraag na voor paarden die op stal staan hoeveel uur per etmaal het paard momenteel in paddock/weide komt: <ul style="list-style-type: none"> <li>• 0 uur</li> <li>• tot 2 uur</li> <li>• 2 tot 4 uur</li> </ul> </li> </ol>

- tenminste 4 uur
3. Bepaal voor paarden die op stal staan of de vloeroppervlakte per paard minder of minstens  $(2 \times \text{stokmaat})^2$  bedraagt door te noteren:
    - hoeveel paarden er maximaal gebruik maken van dezelfde stal/overdekte deel (binnen)
    - wat de stokmaat is van het paard / de paarden die hier gebruik van maken
    - wat de vloeroppervlakte van deze stal/overdekte deel (binnen) is.
  4. Beoordeel voor de paarden die in de paddock/weide komen of deze voldoende groot is om een sprintje (minimaal 5 galopsprongen) te kunnen trekken.
  5. Vraag na voor de paarden die helemaal *niet* in paddock/weide komen hoeveel uur per etmaal ze arbeid verrichten (training, lessen, stapmolen) en bepaal of dat minder of tenminste 1 uur per dag is.



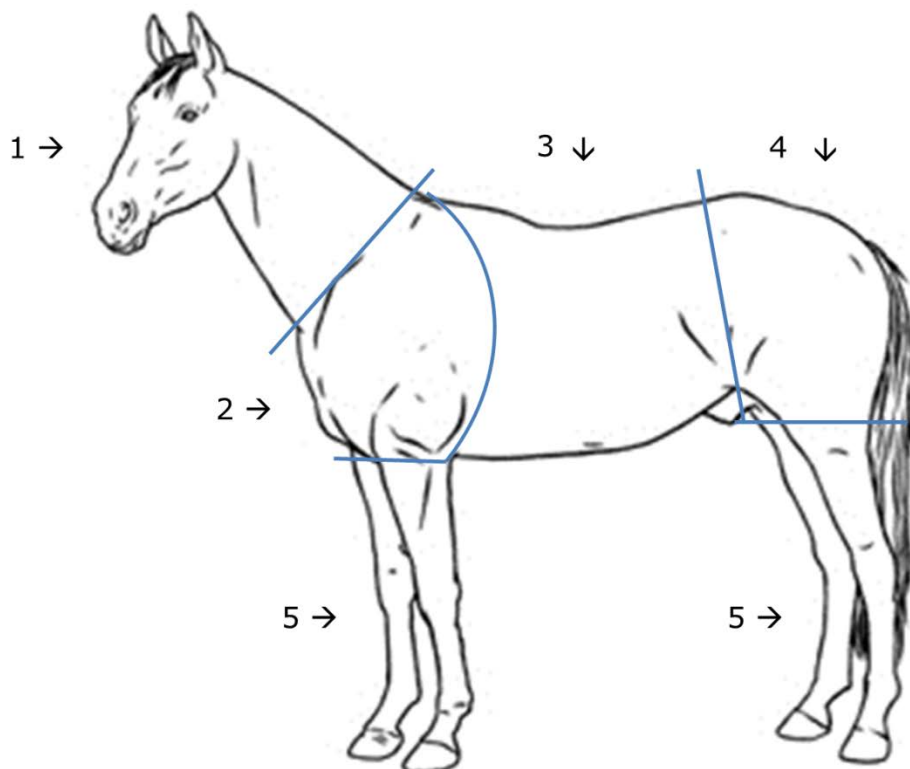
Classificatie

Deel het paard in bij 1 van de 22 (A t/m V) mogelijke situaties

### 3. Goede gezondheid

#### 3.1. Afwezigheid van huidbeschadigingen en verwondingen

Titel	Witte haren
Type parameter	Dierparameter
Beschrijving methode	<p>Controleer het paard op plekken of plekjes met onnatuurlijk verkregen witte haren op plaatsen waar tuigage zit of heeft gezeten. Tuigage wordt in brede zin bekeken. Hieronder valt onder meer, maar niet uitsluitend: halster, hoofdstel, zadel, dekens, peesbeschermers, bandages, borsttuig, staatriem, strengen, stalondeugd-interventiemiddelen (bijvoorbeeld anti-luchtzuigband).</p> <p>Schimmels (ras type) en paarden met witte aftekeningen worden ook volledig gecontroleerd. In de meeste gevallen zijn ook daar onnatuurlijk verkregen witte haren te onderscheiden van natuurlijk verkregen witte haren.</p> <p>Geef voor <i>elk</i> van de 5 onderstaande locaties aan of er aanwijzingen zijn voor onnatuurlijk verkregen witte haren.</p> <p><b>Locaties</b></p> <ol style="list-style-type: none"><li>1. hoofd/hals plekken waar tuigage zit/heeft gezeten</li><li>2. schouder/voorborst plekken waar tuig/dekens zit/heeft gezeten</li><li>3. middenhand (inclusief schoft) op plekken waar tuig/zadel/singel zit/heeft gezeten</li><li>4. achterhand op plekken waar tuig/dekens zitten/hebben gezeten</li><li>5. benen op plekken waar bandages of peesbeschermers zitten/hebben gezeten.</li></ol>



- 0** – geen aanwijzingen voor onnatuurlijk verkregen witte haren  
**1** – aanwijzingen voor onnatuurlijk verkregen witte haren



Locatie 1, Score 1



Locatie 3, Score 1



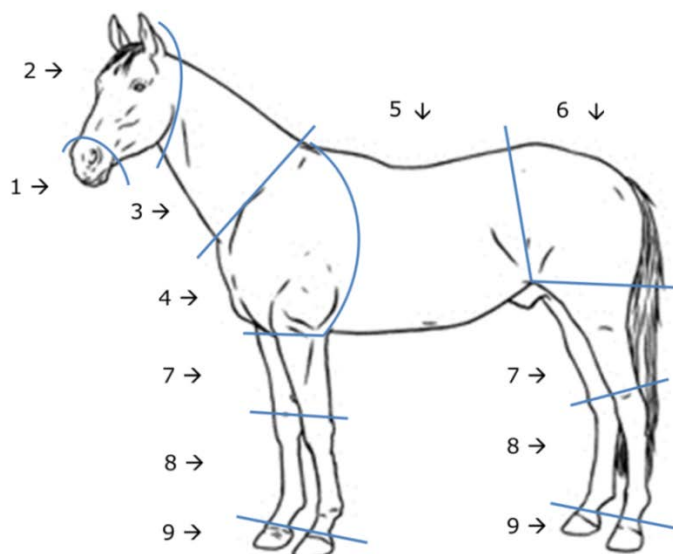
Locatie 5, Score 1

© Wageningen UR Livestock Research

Classificatie	Bepaal op paardniveau of het paard onnatuurlijk verkregen witte haren heeft: <b>0</b> – op geen of slechts één locatie aanwijzingen voor onnatuurlijk verkregen witte haren <b>1</b> – op 2 of meer locaties aanwijzingen voor onnatuurlijk verkregen witte haren
---------------	---

Titel	Verwondingen
Type parameter	Dierparameter
Beschrijving methode	<p>Controleer het paard op verwondingen. Indien noodzakelijk voor de beoordeling kunnen de plekken gepalpeerd worden mits het veilig is voor paard en betrokkenen.</p> <p><i>Uitzondering</i></p> <ul style="list-style-type: none"> <li>• Verwondingen aan de mondhoeken, lagen, staartwortel, manenkam worden onder een andere parameter gescoord.</li> <li>• Zwellingen aan de benen die van binnenuit komen (zoals gallen, piephakken, leggers, stalbenen, dikke voorknie etc.) worden onder een andere parameter gescoord.</li> </ul> <p>Geef voor elk van de onderstaande 9 locaties de ernst van de verwondingen aan:</p> <p><b>Locaties verwonding</b></p> <ol style="list-style-type: none"> <li>1. neus en mond</li> <li>2. hoofd (inclusief oren)</li> <li>3. hals (exclusief schoft, exclusief voorborst)</li> <li>4. schouder en voorborst (exclusief elleboog)</li> <li>5. middenhand (inclusief schoft)</li> <li>6. achterhand (inclusief kruis, exclusief (achter)knie)</li> <li>7. bovenbenen (inclusief elleboog en exclusief voorknie; inclusief achterknie en exclusief sprong/hak)</li> <li>8. onderbenen (inclusief sprong/hak, voorknie en kootholte, exclusief kroonrand)</li> <li>9. hoeven en kroonrand</li> </ol>





### Ernst verwonding

0. geen, niet noemenswaardige zichtbare verwondingen
1. haarloos: kale plek of litteken (minimaal 1 cm<sup>2</sup> (pinknagel) of 3 of meer streepvormige laesies van 2 cm of langer per locatie)
2. zwelling (van buitenaf) met of zonder haarverlies
3. oppervlakkige verwonding waarbij de opperhuid niet is geperforeerd, het onderliggende weefsel is niet zichtbaar (schaafplek)
4. verwonding waarbij de huid geperforeerd is of een wond die zichtbaar gehecht is
5. grotere verwonding (> 3cm), waarbij onderliggend weefsel is beschadigd, een grotere wond die niet gehecht is



Locatie 1, ernst 0 (slechts 1 kras)



Locatie 5, ernst 1



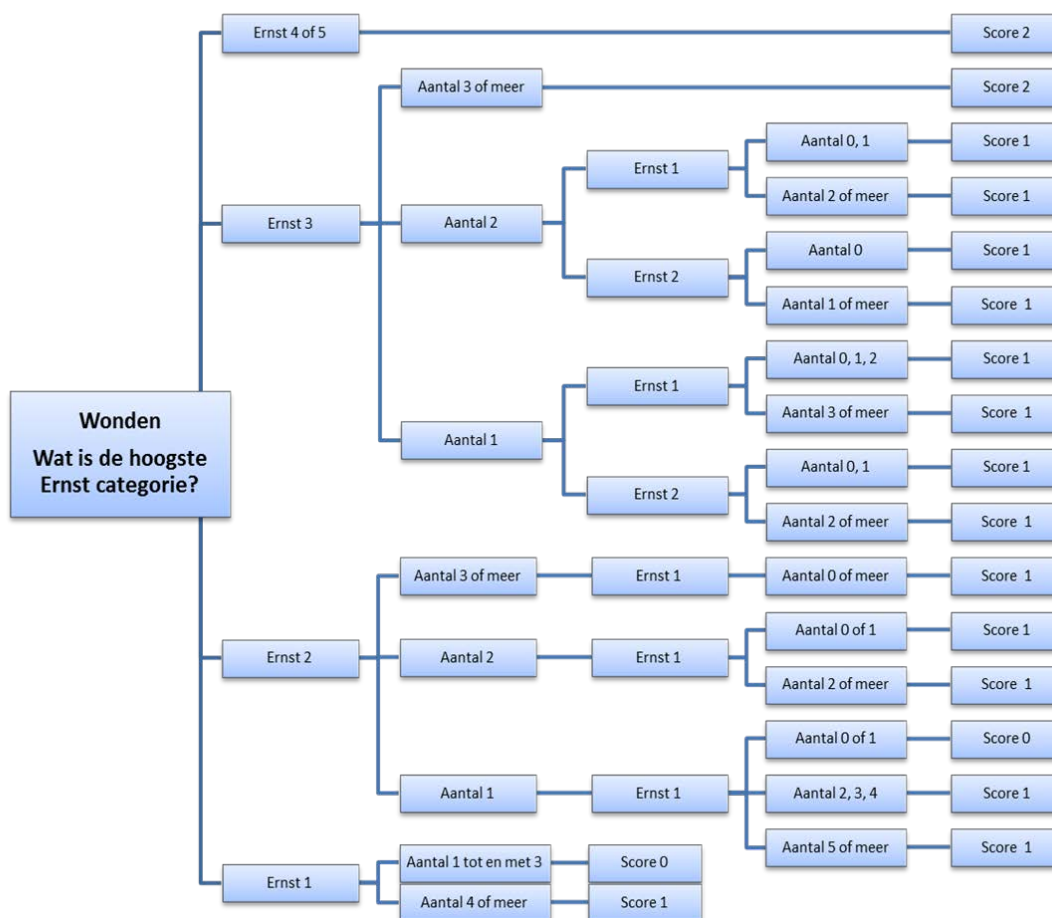
Locatie 7, ernst 3



Locatie 5, ernst 4



Locatie 8, ernst 4



Bij het aflezen van deze boom wordt van links naar rechts gewerkt en slaan de 'aantallen' op de 'ernst' categorie die daarvoor (links) is genoemd. Dus bij Ernst 3 heb je 3 mogelijkheden: namelijk 3 of meer van ernst 3, 2 van ernst 3 en 1 van ernst 3.

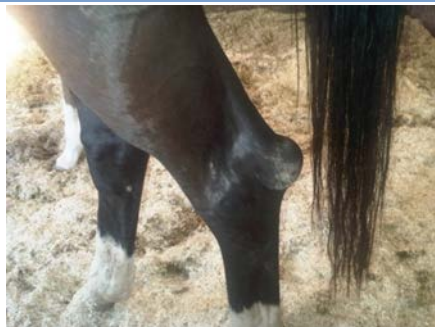
**Classificatie** Bepaal op basis van bovenstaande beslisboom de totale score voor verwondingen voor het paard:

- 0** – geen noemenswaardige verwondingen
- 1** – lichte tot matige verwondingen
- 2** – ernstige verwondingen

Titel	Zwellingen benen
Type parameter	Dierparameter
Beschrijving methode	Beoordeel of er zwellingen aan de benen zijn die vermoedelijk van <i>binnenuit</i> komen. Bijvoorbeeld gallen, piephakken, leggers, stalbenen, dikke voorknie etc. Zwellingen moeten klinisch duidelijk (op een afstand van 3 meter) waarneembaar zijn. Indien nodig (bijvoorbeeld bij paarden met beenbehang), bevestiging zoeken door dichterbij te gaan staan en eventueel met de nodige voorzichtigheid palperen. Let daarbij op veiligheid voor paard en betrokkenen.
Classificatie	<b>0</b> – geen aanwijzingen voor zwellingen aan de benen <b>1</b> – duidelijk klinisch waarneembare zwellingen aan de benen



Gal – score 1



Piephak – score 1

© Wageningen UR Livestock Research

Titel	Hoefconditie
Type parameter	Dierparameter
Beschrijving methode	Beoordeel de conditie/verzorging van de hoeven op een harde en vlakke ondergrond. Let daarbij op tekenen van verwaarlozing van de hoefconditie zoals veel te lange voeten, opwippende tonen, ernstig divergerende groeiringen, ernstige scheuren en 'pantoffels'.
Classificatie	<p><b>0</b> – geen aanwijzingen voor ernstige afwijkingen van de hoefconditie en/of verwaarlozing van de hoeven</p> <p><b>1</b> – aanwijzingen voor een ernstige afwijkingen van de hoefconditie en/of verwaarlozing van de hoeven</p>



Score 0



Score 1



Score 1

© Wageningen UR Livestock Research en © Dierenbescherming

Titel	Locomotie
Type parameter	Dierparameter
Beschrijving methode	<ul style="list-style-type: none"> <li>• Beoordeel of een paard kreupel is door te monstern op een harde vlakke ondergrond. Als dat niet mogelijk is wel uitvoeren maar aanvinken 'zachte ondergrond'.</li> <li>• Zorg voor een rustige en veilige omgeving (geen blaffende honden, (rijdende) auto's en andere voertuigen, rennende kinderen).</li> <li>• Paarden in opfok beoordelen in de gehele groep (aanvinken 'in groep').</li> <li>• Indien paard niet gemonsterd kan worden vanwege kreupelheid, score 2 invullen.</li> </ul>
	<p><b>Uitvoering</b></p> <p>Zoek, in overleg, een veilige plaats en geef duidelijke instructie aan eigenaar/stalmedewerker.</p> <ol style="list-style-type: none"> <li>1. eigenaar/stalmedewerker laten lopen met paard</li> </ol>

2. zoveel als mogelijk met slap touwtje paard monstere
3. wanneer paard te fel is een bit in laten doen
4. eerst laten wegstappen (20 meter), omdraaien (ruime bocht, paard binnenbocht) en teruglopen
5. wegdraven (rustig maar actief tempo) (30-40 meter), aan het einde stappen, omdraaien (ruime bocht, paard binnenbocht) en terug draven.

Bij beoordeling goed luisteren naar hoefritme (ongelijke belasting van benen), kijken naar knikken hoofd, kijken naar het kruis en kijken naar 'vallen' op een been.

Classificatie	<b>0</b> = geen aanwijzingen voor een afwijkende manier van bewegen <b>1</b> = onregelmatig, stram, stijf of kort, maar niet duidelijk kreupel <b>2</b> = aanwijzingen dat het paard kreupel is; er is duidelijk een kreupel been aan te wijzen
---------------	---

Indien van toepassing aanvinken: zachte ondergrond en/of in groep.

Titel	Veiligheid – openbare ruimte
Type parameter	Omgevingsparameter
Beschrijving methode	<p>Vraag na of het bedrijf een veiligheidscertificaat heeft (en daarmee voldoet aan de eisen die daarin gesteld worden). Indien dat zo is voor alle onderstaande risicogebieden een OK noteren (score 0).</p> <p>Wanneer het bedrijf géén veiligheidscertificaat heeft, zelf een inschatting maken voor de vier risicogebieden.</p> <p>Geef voor elk van de vier onderstaande onderdelen aan of er aanwijzingen zijn dat er een risico is op:</p> <ol style="list-style-type: none"> <li>1. uitglijden (gladheid)</li> <li>2. verzwikken/verstappen/struikelen (zeer onregelmatige ondergrond, gaten in de ondergrond)</li> <li>3. verwonden aan spleten en/of grotere uitsteeksels (&gt;2 cm)</li> <li>4. stoten (laag plafond: hoogte laagste punt is lager dan 1 meter boven schofthoogte; te smalle doorgangen (minder dan 1,2 m); te lage doorgangen (minder dan 2,10 m)</li> </ol>
Classificatie	<b>0</b> – geen aanwijzingen voor een aanzienlijk risico <b>1</b> – aanwijzingen voor een aanzienlijk risico
Opmerking	Wanneer er één of meer risicogebieden een score 0 krijgen (geen aanwijzingen voor een aanzienlijk risico) moet ook de veiligheid in de private ruimte paard beoordeeld worden (parameter veiligheid – private ruimte paard).

Titel	Veiligheid – private ruimte paard
Type parameter	Omgevingsparameter
Beschrijving methode	<p>Beoordeel of het paard in zijn private ruimte (de stal, en indien vrije toegang inclusief paddock/weide) een veiligheidsrisico loopt.</p> <p>Geef voor elk van de vier onderstaande onderdelen aan of er aanwijzingen zijn dat er een risico is op:</p> <ol style="list-style-type: none"> <li>1. uitglijden (gladheid)</li> <li>2. verzwikken/verstappen/struikelen (zeer onregelmatige ondergrond, gaten in de ondergrond)</li> <li>3. verwonden aan spleten en/of grotere uitsteeksels (&gt;2 cm)</li> <li>4. stoten (laag plafond: hoogte laagste punt is lager dan 1 meter boven schofthoogte; te smalle doorgangen; te lage doorgangen)</li> </ol>
Classificatie	<b>0</b> – geen aanwijzingen voor een aanzienlijk risico <b>1</b> – aanwijzingen voor een aanzienlijk risico



Risico 4, score 1



Risico 3, score 1



Risico 3, score 1

© Wageningen UR Livestock Research

### 3.2. Afwezigheid van ziekten

Titel	Manier van Ademhalen
Type parameter	Dierparameter
Beschrijving methode	<p><i>Vorbereidingen:</i></p> <ul style="list-style-type: none"> <li>• Beoordeel het paard bij voorkeur in de box (kies anders een rustige en niet te warme of koude plek uit)</li> <li>• Laat eventuele deken van het paard halen.</li> <li>• Laat het paard 1 minuut, of totdat paard rustig lijkt, acclimatiseren. Als dat niet meteen lukt, beoordeel de ademhaling dan op een later moment.</li> <li>• Tijdens het beoordelen het paard aan een touwtje vasthouden met het hoofd op normale hoogte.</li> </ul> <p>Beoordeel of de manier van ademhalen normaal of afwijkend is. Ga daarbij bij voorkeur schuin achter het paard staan.  <i>Afwijkende manier van ademhalen is een te abdominale ademhaling (actieve ondersteuning van de buikspieren bij de uitademing) en/of naknijpen en/of dubbelslag (duidelijk onderscheid tussen passieve en actieve fase).</i></p>
Classificatie	<p><b>0</b> = Geen aanwijzingen voor een afwijkende manier van ademhalen  <b>1</b> = Aanwijzingen voor een afwijkende manier van ademhalen</p>



Ga bij het beoordelen bij voorkeur schuin achter het paard staan

© Wageningen UR Livestock Research

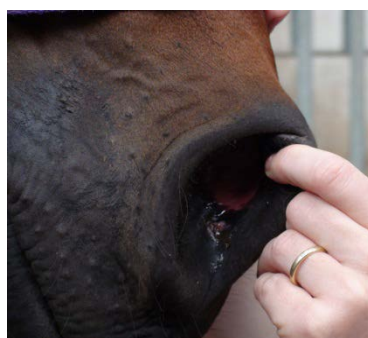
Titel	Hoesten
Type parameter	Dierparameter
Beschrijving methode	Tel het aantal keren dat het paard tijdens de beoordeling van gezondheid (10 minuten) en gedrag hoest.

Classificatie	Elk hoestje telt mee. aantal invullen
---------------	--

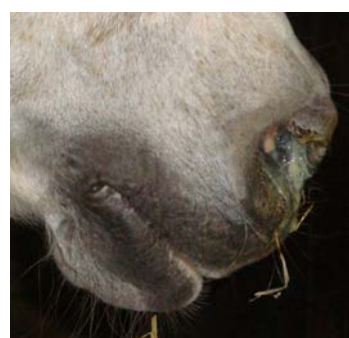
Titel	
Type parameter	Dierparameter
Beschrijving methode	Beoordeel beide neusgaten op aanwezigheid van een ondoorzichtige en/of <i>niet</i> -waterige neusuitvloeiing
	Pas beoordelen wanneer het paard de voorgaande 30 minuten niet heeft gewerkt. Check dit met de eigenaar/medewerker.
Classificatie	<b>0</b> – niet aanwezig <b>1</b> – aanwezig (tenminste één neusgat)



Score 0



Score 0



Score 1

© Wageningen UR Livestock Research

Titel	
Type parameter	Dierparameter
Beschrijving methode	Beoordeel of het paard een huidirritatie heeft aan de onderbenen, met name de kootholte (mok). Indien noodzakelijk voor de beoordeling kunnen de plekken met de nodige voorzichtigheid nader bekeken / onderzocht worden, mits het veilig is voor paard en betrokkenen.
Classificatie	<b>0</b> – Geen huidirritatie aan de onderbenen / kootholte <b>1</b> – Roodheid en schilfers aan de onderbenen / kootholte <b>2</b> – Korsten, kloven, zwellingen aan de onderbenen / kootholte



Score 1



Score 2

© www.bokt.nl

© www.bokt.nl

Titel	Gegeneraliseerd huidprobleem
Type parameter	Dierparameter
Beschrijving methode	Beoordeel het paard op overige veranderingen van de huid die duiden op een gegeneraliseerd huidprobleem (bijvoorbeeld zonnebrand). Indien noodzakelijk voor de beoordeling kunnen de plekken met de nodige voorzichtigheid gepalpeerd worden, mits het veilig is voor paard en betrokkenen.
Classificatie	<b>0</b> = Geen aanwijzingen voor een gegeneraliseerd huidprobleem <b>1</b> = Aanwijzingen voor een gegeneraliseerd huidprobleem



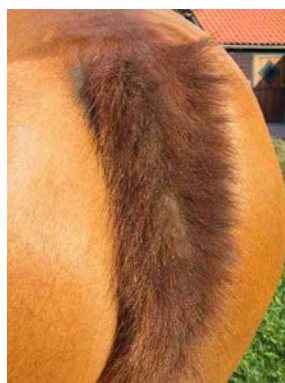
Zonnebrand - score 1

© Wageningen UR Livestock Research

Titel	Schuurplekken staart en manen
Type parameter	Dierparameter
Beschrijving methode	Controleer de manenkam en de staartwortel op duidelijk zichtbare verstoringen in de ligging van de haren (duidelijk uit verband) en/of op onnatuurlijke wijze gebroken haren en/of een duidelijke huidverandering door overmatig schuren. Indien noodzakelijk voor de beoordeling kunnen de plekken met de nodige voorzichtigheid gepalpeerd worden, mits het veilig is voor paard en betrokkenen.
Classificatie	<b>0</b> – Geen aanwijzingen voor schuurplekkern op staart en/of manen <b>1</b> – onnatuurlijke verstoorde ligging en/of gebroken haren over een lengte van tenminste 10 cm (manenkam) en/of een oppervlakte van tenminste 5x5 cm (staartwortel) <b>2</b> – onnatuurlijke verstoorde ligging en/of gebroken haren als bij 1 <b>en</b> een duidelijke huidverandering door overmatig schuren



Score 1



Score 2

© Wageningen UR Livestock Research

© Universiteit Utrecht

Titel	Vachtconditie
Type parameter	Dierparameter
Beschrijving methode	Beoordeel de vacht van het paard. Baseer de beoordeling daarbij op het gehele paard.  <i>Uitzonderingen</i> <ul style="list-style-type: none"> <li>Lokale veranderingen niet meenemen in de beoordeling</li> <li>Verharen niet meenemen</li> </ul> Let op dat sommige rassen later in het seizoen verharen, of dat verharen gepaard kan gaan met een onregelmatig patroon.
Classificatie	<b>0</b> – gladde, glanzende en goed aaneengesloten vacht <b>1</b> – dorre, droge vacht al dan niet met opstaande haren



Score 0



Score 1

© Wageningen UR Livestock Research

Titel	Jeuk
Type parameter	Dierparameter
Beschrijving methode	Beoordeel of het paard gedurende de klinische beoordeling regelmatig met de benen stampt, met het hoofd langs de benen schuurt, of met hoofd, rug, achterhand schuurt tegen objecten, zonder dat dit veroorzaakt wordt door externe factoren zoals op dat moment aanwezige insecten.  Geef voor <i>beide</i> onderstaande gedefinieerde locaties aan of er aanwijzingen zijn dat het paard daar jeuk heeft. <b>Locaties</b> <ol style="list-style-type: none"> <li>(onder) benen</li> <li>overige lichaamsdelen (exclusief staart en manen)</li> </ol> <i>Uitzondering</i> Jeuk aan de staartwortel en manenkam wordt meegenomen bij een andere parameter.
Classificatie	<b>0</b> – geen aanwijzingen voor jeuk <b>1</b> – aanwijzingen voor jeuk

Titel	Ooguitvloeiing
Type parameter	Dierparameter
Beschrijving methode	Beoordeel of het paard een vies oog en/of een traanstreep heeft. Een vies oog wordt gedefinieerd als een oog met (ingedroogde) slijmerige/pussige uitvloeiing in de ooghoek. Een traanstreep wordt gedefinieerd als uitvloeiing vanuit de ooghoek van tenminste 1 cm.
Classificatie	<b>0</b> – geen aanwijzingen voor vies oog en/of een traanstreep <b>1</b> – alleen een vies oog <b>2</b> – traanstreep met of zonder een vies oog





Score 0

Score 2

© Wageningen UR Livestock Research

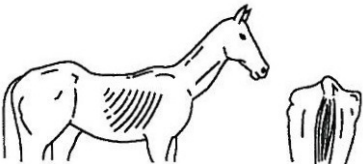


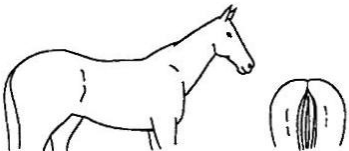
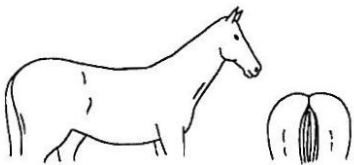
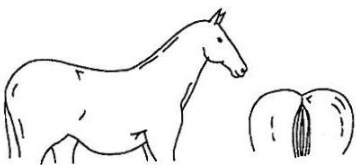
Titel		Body Condition Score: (te) dikke paarden
Type parameter	Dierparameter	
Beschrijving methode	<p>Beoordeel het paard zonder deken op, in een lichte ruimte, waarbij men veilig om het paard heen kan lopen.</p> <ol style="list-style-type: none"> <li>1. Benader het paard rustig vanaf de voorzijde, stel het paard op zijn gemak en begin met een algemene inspectie vanaf de zijkant van het paard.</li> <li>2. Beoordeel visueel de vet/spierbedekking van de ribben, de nek, de schouder, rug, buik en achterhand.</li> <li>3. Indien de ribben niet zichtbaar zijn, ga dan naar het paard toe en palpeer ze.</li> <li>4. Ga op een veilige afstand achter het paard staan en beoordeel de vetreservoirs rondom de staartbasis van het paard, beoordeel de vorm van het kruis, de zichtbaarheid van de wervelkolom en het heupbeen.</li> </ol> <p>Gebruik voor het scoren van de Body Condition het systeem van Carrol and Huntington (1988) met de schaal van 0 (zeer mager) tot 5 (zeer vet). Dit systeem wordt gebruikt voor alle rassen en alle gebruiksdoelen. Alleen voor fokmerries het aangepaste systeem gebruiken (Carrol and Huntington, 1988).</p> <p><i>Uitzondering</i> Voor deze parameter alleen de paarden scoren die (te) dik (score 4 en 5) of normaal zijn (score 3). Paarden die (te) mager zijn (score 0, 1, 2) worden onder de parameter (te) magere paarden gescoord.</p>	
Classificatie	<p><b>3</b> – normaal  <b>4</b> – dik  <b>5</b> – vet</p>	



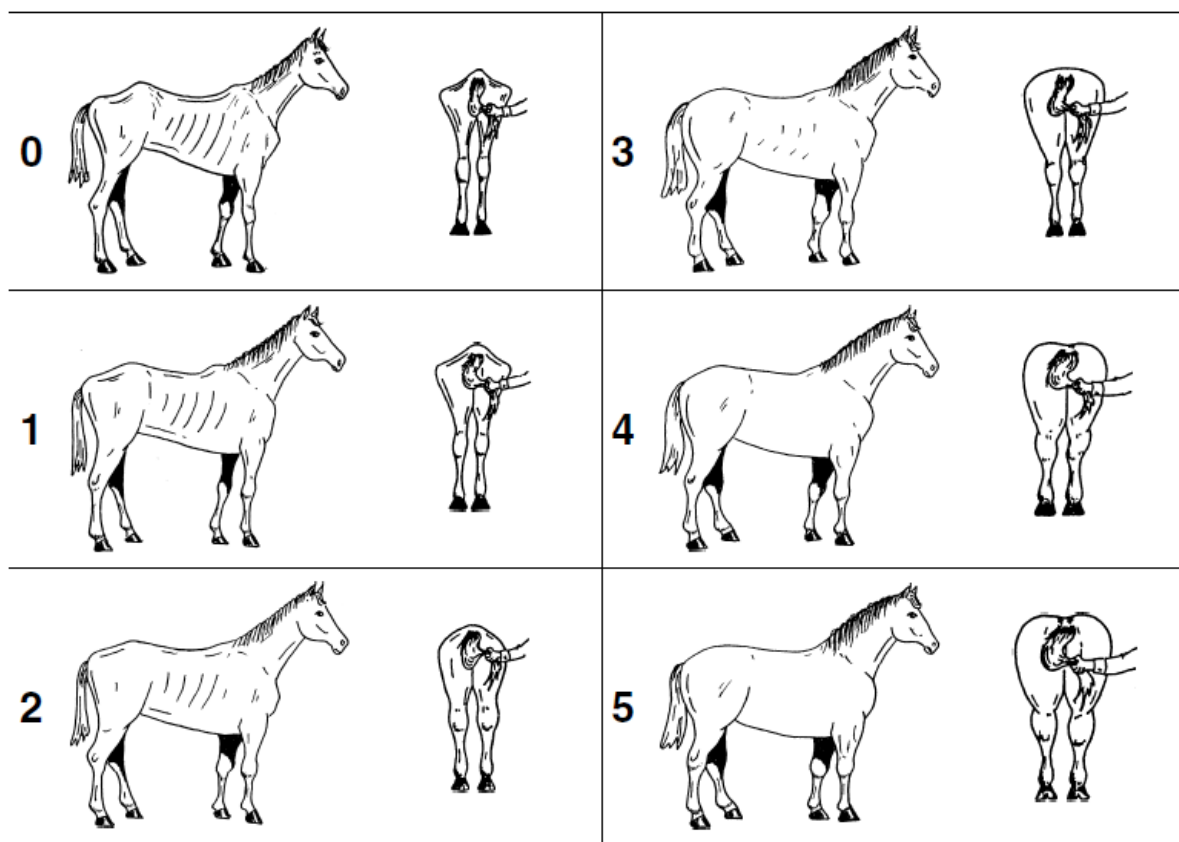
Score 4

© Wageningen UR Livestock Research

## BCS score systeem alle paarden, uitgezonderd fokmerries

	<p><b>0 Very poor</b></p> <table border="1" style="width: 100%; border-collapse: collapse;"> <thead> <tr> <th style="text-align: left;"><i><b>Pelvis</b></i></th> <th style="text-align: left;"><i><b>Back and ribs</b></i></th> <th style="text-align: left;"><i><b>Neck</b></i></th> </tr> </thead> <tbody> <tr> <td>Angular, skin tight Very sunken rump Deep cavity under tail</td> <td>Skin tight over ribs Very prominent and sharp backbone</td> <td>Marked ewe neck Narrow and slack at base</td> </tr> </tbody> </table>	<i><b>Pelvis</b></i>	<i><b>Back and ribs</b></i>	<i><b>Neck</b></i>	Angular, skin tight Very sunken rump Deep cavity under tail	Skin tight over ribs Very prominent and sharp backbone	Marked ewe neck Narrow and slack at base
<i><b>Pelvis</b></i>	<i><b>Back and ribs</b></i>	<i><b>Neck</b></i>					
Angular, skin tight Very sunken rump Deep cavity under tail	Skin tight over ribs Very prominent and sharp backbone	Marked ewe neck Narrow and slack at base					
	<p><b>1 Poor</b></p> <table border="1" style="width: 100%; border-collapse: collapse;"> <thead> <tr> <th style="text-align: left;"><i><b>Pelvis</b></i></th> <th style="text-align: left;"><i><b>Back and ribs</b></i></th> <th style="text-align: left;"><i><b>Neck</b></i></th> </tr> </thead> <tbody> <tr> <td>Prominent pelvis and croup Sunken rump but skin supple Deep cavity under tail</td> <td>Ribs easily visible Prominent backbone with skin sunken on either side</td> <td>Ewe neck, narrow and slack at base</td> </tr> </tbody> </table>	<i><b>Pelvis</b></i>	<i><b>Back and ribs</b></i>	<i><b>Neck</b></i>	Prominent pelvis and croup Sunken rump but skin supple Deep cavity under tail	Ribs easily visible Prominent backbone with skin sunken on either side	Ewe neck, narrow and slack at base
<i><b>Pelvis</b></i>	<i><b>Back and ribs</b></i>	<i><b>Neck</b></i>					
Prominent pelvis and croup Sunken rump but skin supple Deep cavity under tail	Ribs easily visible Prominent backbone with skin sunken on either side	Ewe neck, narrow and slack at base					
	<p><b>2 Moderate</b></p> <table border="1" style="width: 100%; border-collapse: collapse;"> <thead> <tr> <th style="text-align: left;"><i><b>Pelvis</b></i></th> <th style="text-align: left;"><i><b>Back and ribs</b></i></th> <th style="text-align: left;"><i><b>Neck</b></i></th> </tr> </thead> <tbody> <tr> <td>Rump flat either side of backbone Croup well-defined, some fat Slight cavity under tail</td> <td>Ribs just visible Backbone covered but spines can be felt</td> <td>Narrow but firm</td> </tr> </tbody> </table>	<i><b>Pelvis</b></i>	<i><b>Back and ribs</b></i>	<i><b>Neck</b></i>	Rump flat either side of backbone Croup well-defined, some fat Slight cavity under tail	Ribs just visible Backbone covered but spines can be felt	Narrow but firm
<i><b>Pelvis</b></i>	<i><b>Back and ribs</b></i>	<i><b>Neck</b></i>					
Rump flat either side of backbone Croup well-defined, some fat Slight cavity under tail	Ribs just visible Backbone covered but spines can be felt	Narrow but firm					
	<p><b>3 Good</b></p> <table border="1" style="width: 100%; border-collapse: collapse;"> <thead> <tr> <th style="text-align: left;"><i><b>Pelvis</b></i></th> <th style="text-align: left;"><i><b>Back and ribs</b></i></th> <th style="text-align: left;"><i><b>Neck</b></i></th> </tr> </thead> <tbody> <tr> <td>Covered by fat and rounded No gutter Pelvis easily felt</td> <td>Ribs just covered and easily felt No gutter along back Backbone well covered but spines can be felt</td> <td>No crest (except for stallions) firm neck</td> </tr> </tbody> </table>	<i><b>Pelvis</b></i>	<i><b>Back and ribs</b></i>	<i><b>Neck</b></i>	Covered by fat and rounded No gutter Pelvis easily felt	Ribs just covered and easily felt No gutter along back Backbone well covered but spines can be felt	No crest (except for stallions) firm neck
<i><b>Pelvis</b></i>	<i><b>Back and ribs</b></i>	<i><b>Neck</b></i>					
Covered by fat and rounded No gutter Pelvis easily felt	Ribs just covered and easily felt No gutter along back Backbone well covered but spines can be felt	No crest (except for stallions) firm neck					
	<p><b>4 Fat</b></p> <table border="1" style="width: 100%; border-collapse: collapse;"> <thead> <tr> <th style="text-align: left;"><i><b>Pelvis</b></i></th> <th style="text-align: left;"><i><b>Back and ribs</b></i></th> <th style="text-align: left;"><i><b>Neck</b></i></th> </tr> </thead> <tbody> <tr> <td>Gutter to root of tail Pelvis covered by soft fat Need firm pressure to feel</td> <td>Ribs well covered – need pressure to feel</td> <td>Slight crest Wide and firm</td> </tr> </tbody> </table>	<i><b>Pelvis</b></i>	<i><b>Back and ribs</b></i>	<i><b>Neck</b></i>	Gutter to root of tail Pelvis covered by soft fat Need firm pressure to feel	Ribs well covered – need pressure to feel	Slight crest Wide and firm
<i><b>Pelvis</b></i>	<i><b>Back and ribs</b></i>	<i><b>Neck</b></i>					
Gutter to root of tail Pelvis covered by soft fat Need firm pressure to feel	Ribs well covered – need pressure to feel	Slight crest Wide and firm					
	<p><b>5 Very fat</b></p> <table border="1" style="width: 100%; border-collapse: collapse;"> <thead> <tr> <th style="text-align: left;"><i><b>Pelvis</b></i></th> <th style="text-align: left;"><i><b>Back and ribs</b></i></th> <th style="text-align: left;"><i><b>Neck</b></i></th> </tr> </thead> <tbody> <tr> <td>Deep gutter to root of tail Skin dispended Pelvis buried, cannot be felt</td> <td>Ribs buried, cannot be felt Deep gutter along back Back broad and flat</td> <td>Marked crest Very wide and firm Folds of fat</td> </tr> </tbody> </table>	<i><b>Pelvis</b></i>	<i><b>Back and ribs</b></i>	<i><b>Neck</b></i>	Deep gutter to root of tail Skin dispended Pelvis buried, cannot be felt	Ribs buried, cannot be felt Deep gutter along back Back broad and flat	Marked crest Very wide and firm Folds of fat
<i><b>Pelvis</b></i>	<i><b>Back and ribs</b></i>	<i><b>Neck</b></i>					
Deep gutter to root of tail Skin dispended Pelvis buried, cannot be felt	Ribs buried, cannot be felt Deep gutter along back Back broad and flat	Marked crest Very wide and firm Folds of fat					

### BCS score system fokmerries



<b>Condition</b>	<b>Neck</b>	<b>Withers</b>	<b>Back &amp; Loin</b>	<b>Ribs</b>	<b>Hind Quarters</b>
<b>0 very poor</b>	Bone structure easily felt no muscle shelf where neck meets shoulder	bone structure easily felt	3 points of vertebrae easily felt	each rib can be easily felt	tailhead and hip bones projecting
<b>1 poor</b>	can feel bone structure slight shelf where neck meets shoulder	can feel bone structure	spinous process can be easily felt transverse processes have slight fat covering	slight fat covering, but can still be felt	can feel hip bones
<b>2 moderate</b>	fat covering over bone structure	fat deposits over withers dependent on conformation	fat over spinous processes	can't see ribs, but ribs can still be felt	hip bones covered with fat
<b>3 good</b>	neck flows smoothly into shoulder	neck rounds over withers	back is level	layer of fat over ribs	can't feel hip bones
<b>4 fat</b>	fat deposited along neck	fat padded around withers	positive crease along back	fat spongy over and between ribs	can't feel hip bones
<b>5 very fat</b>	bulging fat	bulging fat	deep positive crease	pockets of fat	pockets of fat

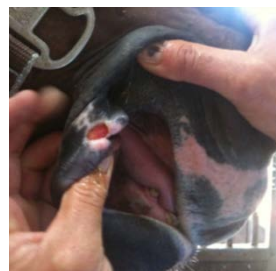
### 3.3. Afwezigheid van ongemak veroorzaakt door gebruik

Titel	Rugspieren
Type parameter	Dierparameter
Beschrijving methode	<p>Beoordeel de spanning en/of gevoeligheid van de rugspier van het paard.</p> <p>Bepaal of de plaats veilig is en stop op tijd wanneer gedragsreacties te gevaarlijk worden.</p> <p><b>Uitvoering</b></p> <ul style="list-style-type: none"><li>• bij de schouder van het paard gaan staan</li><li>• paard op zijn/haar gemak stellen</li><li>• de rug oppervlakkig palperen/aanraken (links en rechts naast de wervelkolom; van schoft tot heupbeen)</li><li>• herhaal beweging zoals hierboven beschreven, maar nu meer druk uitoefenen (diepe palpatie) met de vingertoppen (niet met nagels) aan de andere zijde van waar je staat</li><li>• voel of er spanning is in de rugspier en kijk naar de reactie van het paard</li><li>• om het paard heenlopen en andere zijde herhalen (contralateraal).</li></ul>
Classificatie	<p><b>0</b> – geen aanwijzingen voor spanning en/of gevoeligheid van de rugspier (een lichte aanspanning gevolgd door ontspanning van de rugspieren op aanraking is normaal)</p> <p><b>1</b> – aanwijzingen voor een gespannen rugspier: rugspier voelt gespannen / 'harde' rug / verkramping; géén tot lichte (gedrags)reactie (bv oren naar achteren)</p> <p><b>2</b> – aanwijzingen voor een (zeer) gevoelige rugspier: matige tot ernstige (gedrags)reactie op druk = onttrekken aan handeling, door de rug zakken, (poging tot) slaan, bijten, van de onderzoeker wegdraaien, weglopen</p>

Titel	Mondhoeken
Type parameter	Dierparameter
Beschrijving methode	<p>Beoordeel de mondhoeken van het paard op verwondingen, kloofjes en roodheid.</p> <p>Stop op tijd wanneer gedragsreacties te gevaarlijk worden.</p> <p>Ga voor het paard staan, palpeer met de nodige voorzichtigheid met de twee duimen tegelijkertijd de mondhoeken. Palpeer daarvoor de binnenzijde, omslag en buitenzijde. Doe tegelijkertijd ook een visuele inspectie.</p>
Classificatie	<p><b>0</b> – geen aanwijzingen voor verwondingen aan de mondhoeken</p> <p><b>1</b> – aanwijzingen voor verwondingen, kloofjes, roodheid aan de mondhoeken</p>



Score 1



Score 1

© Wageningen UR Livestock Research

Titel	Lagen
Type parameter	Dierparameter
Beschrijving methode	Beoordeel de lagen van het paard op oude en verse verwondingen /roodheid.
	Stop op tijd wanneer gedragsreacties te gevaarlijk worden.
	<b>Uitvoering</b>
	Palpeer de lagen en voel of er verhardingen zijn of andere onregelmatigheden, palpeer zowel de boven als de onderlagen tot aan de kiezen. Kijk daarnaast naar roodheid.
	Oude verwondingen en verse verwondingen worden afzonderlijk gescoord. Alleen de verse verwondingen worden meegenomen in het wegingsmodel. Beoordeel voor beiden (oude en verse verwondingen) of er aanwijzingen zijn voor verwondingen:
	<ol style="list-style-type: none"> <li>1. oude verwondingen (verhardingen/onregelmatigheden)</li> <li>2. verse verwondingen en/of roodheid</li> </ol>
<b>Classificatie</b>	<b>0</b> – geen aanwijzingen voor verwonding <b>1</b> – aanwijzingen voor verwonding



Type 2, score 1

## 4. Normaal gedrag

### 4.1. Expressie van sociaal gedrag

Titel	Sociaal contact
Type parameter	Omgevingsparameter
Beschrijving methode	<p>Beoordeel de kwantiteit en de kwaliteit van de mogelijkheden voor sociaal contact (interactie) tussen paarden over een periode van 24 uur. Noteer daarbij voor elk paard welke situaties uit de beslisboom voor een etmaal van toepassing zijn. Er zijn meerdere situaties per paard per 24 uur mogelijk.</p> <p>Voor het bepalen van de kwaliteit van de mogelijkheden voor het sociale contact (interactie) tussen paarden zijn de volgende opties mogelijk. De opties zijn gerangschikt in aflopende mate van mogelijkheden voor sociaal contact (interactie) tussen paarden:</p> <ul style="list-style-type: none"><li>A. mogelijkheid tot volledige interactie en groomen (gehuisvest in groepen)</li><li>B. mogelijkheid tot knabbelen en gedeeltelijk (gehele hals) groomen (bijvoorbeeld lage stalwanden, over paddock of weide afscheiding)</li><li>C. mogelijkheid tot snuffelen (bijvoorbeeld tralies met buurpaard of snuffelluik met buurpaard)</li><li>D. mogelijkheid van zichtcontact met andere paarden</li><li>E. geen mogelijkheden zichtcontact met andere paarden</li></ul>



Mogelijkheid volledige interactie



Mogelijkheid tot snuffelen

© Wageningen UR Livestock Research

Classificatie Voor elk paard per situatie het gemiddeld aantal (hele) uren per dag noteren. In totaal moeten de situaties optellen tot 24 uur.

## 4.2. Expressie van ander soort specifiek gedrag

Titel	Slijtage snijtanden: kribbebijten
Type parameter	Dierparameter
Beschrijving methode	<p>Controleer de snijtanden op een afwijkende slijtage kenmerkend voor een kribbebijter.</p> <ul style="list-style-type: none"><li>• stel het paard op zijn gemak</li><li>• spreid voorzichtig de boven- en onderlip t.o.v. elkaar</li><li>• beoordeel de stand van de snijtanden ten opzichte van elkaar</li></ul> <p>Geef aan of er aanwijzingen zijn dat het paard een kribbebijter is: schuine afslijting (van buiten naar binnen; 'from lips to cavity').</p> <p><i>Uitzondering</i> De afwijkende slijtage snijtanden van de snijtanden zoals een onder- of overbeet, een 'smile', grijns, of diagonaal worden bij een andere parameter gescoord.</p>
Classificatie	<p><b>0</b> – Geen aanwijzingen voor kribbebijten</p> <p><b>1</b> – Aanwijzingen voor kribbebijten</p>



Score 1

© Wageningen UR Livestock Research

Titel	Afwijkend gedrag
Type parameter	Dierparameter
Beschrijving methode	<p>Leg duidelijk aan de medewerker uit wat wordt verstaan onder de verschillende typen afwijkend gedrag (zie hieronder). Vraag na aan de medewerker voor elk type afwijkend gedrag of dit paard dat vertoont of niet. Alle typen afwijkend gedrag worden geregistreerd. Alleen kribbebijten, luchtzuigen, en weven worden als parameter meegenomen in de weging en waardering.</p> <p><b>Type</b></p> <p><i>Kribbebijten</i> is het met de voortanden vast pakken van een voorwerp (rand van voerbak of boxafscheiding of paaltje), de halsspieren aanspannen waardoor een lichte knik in de hals ontstaat. Meestal is er een zuigend geluid te horen.</p> <p><i>Luchtzuigen</i> is bijna identiek aan kribbebijten met dat verschil dat het paard hierbij geen voorwerp met de tanden vastpakt maar in de vrije ruimte de halsspieren aanspant, er een licht knip in de hals ontstaat en</p>

---

er meestal een zuigend geluid te horen is.

*Weven* is het ritmisch heen en weer zwaaien met het hoofd. Het kan per paard verschillend zijn. Soms bewegen de voorbenen ook mee. Het paard kan dit over een omheining of boxwand doen maar ook gewoon in de vrije ruimte.

*Stallopen* is het doelloos rondjes lopen in de stal of box. Dit kan per paard heel verschillend zijn en een verschillend patroon hebben. Het is vergelijkbaar met het stereotiep lopen van kat-achtigen in dierentuinen.

*Hoofdschudden* het op een dwangmatige wijze met het hoofd schudden (verticaal, horizontaal of in cirkels).

*Tongspelen* is het doelloos met de tong binnen of buiten de mond rollen en likken. Vergelijkbaar met het tongspelen bij vleeskalveren.

*Slaan boxwand* het dwangmatig tegen de boxwanden slaan of trappen (met voor- of achterbenen).

*Hout-eten* het dwangmatig eten van / knagen aan het hout van de boxwanden of andere houten voorwerpen die niet voor consumptie bedoeld zijn.

Daarnaast zijn er andere ongewenste gedragingen die een minder dwangmatig karakter hebben maar wel een signaal kunnen zijn van een verminderd welzijn zoals: voernijd, flankbijten, raspen (tanden schuren langs tralies) etc. Deze worden ook geregistreerd.

---

Classificatie

- 0** – geen aanwijzingen voor afwijkend of ongewenst gedrag  
**1** – aanwijzingen voor afwijkend of ongewenst gedrag
- 



Kribbijten



Weven

---

© Wageningen UR Livestock Research

---

### 4.3. Goede mens-dier relatie

Op dit moment zijn er geen geschikte parameters ontwikkeld om op een betrouwbare en gestandaardiseerde wijze voor elk paard de mens-dier relatie te beoordelen.



#### 4.4. Evenwichtige emotionele status

Titel	Visuele horizon
Type parameter	Omgevingsparameter
Beschrijving methode	<p>Het hebben van een visuele horizon is belangrijk voor de voorspelbaarheid van gebeurtenissen op het bedrijf. Bepaal hoe groot de visuele horizon van het paard is.</p> <ul style="list-style-type: none"><li>• Het paard heeft de mogelijkheid om zijn visuele horizon te verbreden wanneer het met het hoofd over de stalafscheiding heen kan (buitenluik, halfopen staldeur, lage tussenwand, voerhek op stalgang).</li><li>• Het paard heeft een gedeeltelijke mogelijkheid om zijn visuele horizon te verbreden wanneer de tussenwanden uit tralies bestaan.</li><li>• Het paard heeft geen mogelijkheid om zijn visuele horizon te verbreden wanneer er geen traliwand tussen de boxen zijn en het paard niet met het hoofd over de stalafscheiding heen kan.</li></ul> <p>Indien geen stal of stal met vrije toegang tot paddock/weide dan '0' invullen.</p>
Classificatie	<p><b>0</b> – Visuele horizonverbreding <b>1</b> – Gedeeltelijke visuele horizonverbreding <b>2</b> – Geen visuele horizonverbreding</p>



Score 0



Score 1



Score 2

© Wageningen UR Livestock Research

## DEEL B

### Overige parameters en kenmerken van het bedrijf, het dier en de bedrijfsvoering

Onderstaande parameters worden geregistreerd wanneer dat van toepassing is voor het paard, het bedrijf of de bedrijfsvoering, maar worden niet meegenomen in het Welfare Quality® model<sup>1</sup>.

Titel	Buiten klimaat
Type parameter	Omgevingsparameters
Beschrijving methode	<ol style="list-style-type: none"><li>1. Geef aan in welk seizoen de dag van de monitor valt (winterseizoen: half oktober - half april, zomerseizoen: half april - half oktober)</li><li>2. Bepaal de range in de buitentemperatuur op de dag van de monitor</li><li>3. Bepaal op de relatieve luchtvochtigheid buiten op de dag van de monitor</li></ol> <p><i>Temperatuur</i> Meet de temperatuur op drie momenten gedurende de dag van de monitor om de hele range aan temperatuur vast te stellen. Voer de meting uit op open plek op een afstand van ongeveer 10 meter van het stalgebouw.</p> <p><i>Relatieve luchtvochtigheid</i> Meet buiten het percentage relatieve luchtvochtigheid op een open plek of ongeveer 10 meter afstand van het stalgebouw.</p>
Classificatie	<p><i>Seizoen</i></p> <ol style="list-style-type: none"><li>1 – Winter</li><li>2 – Zomer</li></ol> <p><i>Temperatuur buiten</i></p> <ol style="list-style-type: none"><li>1<sup>e</sup> meting</li><li>2<sup>e</sup> meting</li><li>3<sup>e</sup> meting</li></ol> <p><i>Relatieve luchtvochtigheid</i></p> <ol style="list-style-type: none"><li>0 – tussen of gelijk aan 60-80 %</li><li>1 – lager dan 60%</li><li>2 – hoger dan 80%</li></ol>

Titel	Bedrijfskenmerken
Type parameter	Omgevingsparameters
Beschrijving methode	<ol style="list-style-type: none"><li>1. Bepaal het bedrijfstype door te vragen wat de belangrijkste bedrijfstak van dit bedrijf is (1 antwoord mogelijk, opties noemen)</li><li>2. Vraag na wat de bedrijfsgrootte is (aantal paarden in totaal)</li></ol>
Classificatie	<p><i>Bedrijfstype</i></p> <ol style="list-style-type: none"><li>1 – particulier / privé-stal</li><li>2 – hoofdzakelijk manege</li><li>3 – hoofdzakelijk pensionstal</li><li>4 – hoofdzakelijk africhtings- /sport- / handelsstal</li><li>5 – hoofdzakelijk stoeterij / opfokbedrijf / merriehouderij / melkerij</li></ol>

<sup>1</sup> Deze parameters en kenmerken worden niet opgenomen in het Welfare Quality® model omdat zij ofwel nog onvoldoende zijn gevalideerd, niet voor alle paarden in de steekproef beoordeeld/uitgevoerd kunnen worden, en/of meer gezien worden als mogelijke risico factoren in plaats van welzijnsparameters.

- 6** – evenredige combinatie manege en pension
- 7** – evenredige combinatie pensionstal en africhtings- / sport- / handelsstal
- 8** – anders

*Bedrijfsgrootte*

- 1** – 1 paard
- 2** – 2 tot en met 7 paarden
- 3** – 8 tot en met 20 paarden
- 4** – 21 tot en met 60 paarden
- 5** – 61 of meer paarden

Titel	Paardkenmerken
Type parameter	Dierparameters
Beschrijving methode	<ol style="list-style-type: none"> <li>1. Vraag wat de leeftijd van het paard is</li> <li>2. Vraag wat de sekse van het paard is</li> <li>3. Vraag wat de stokmaat van het paard is</li> <li>4. Vraag wat het belangrijkste gebruiksdoel van het paard op dit moment is (1 antwoord mogelijk)</li> </ol>
Classificatie	<p><i>Leeftijd</i> leeftijd in jaren</p> <p><i>Sekse</i>  <ol style="list-style-type: none"> <li><b>1</b> – merrie</li> <li><b>2</b> – hengst</li> <li><b>3</b> – ruïn</li> </ol> </p> <p><i>Stokmaat</i> Stokmaat van het paard</p> <p><i>Gebruiksdoel</i>  <ol style="list-style-type: none"> <li><b>1</b> – recreatie</li> <li><b>2</b> – instructie (manege les)</li> <li><b>3</b> – sport</li> <li><b>4</b> – fok/opfok/melkerij</li> <li><b>5</b> – gezelschap andere paarden/begrazing</li> <li><b>6</b> – overig</li> </ol> </p>

Titel	Manier van huisvesten
Type parameter	Omgevingsparameters
Beschrijving methode	<ol style="list-style-type: none"> <li>1. Bepaal het type huisvesting waar de paarden het merendeel van de tijd in staan</li> <li>2. Bepaal bij groepshuisvesting of paarden andere paarden kunnen ontwijken (visueel en fysiek), zich kunnen terugtrekken, of een andere uit/ingang kunnen gebruiken</li> <li>3. Bepaal of er bij de plaats van de krachtvoerbak een dichte afscheiding is naar de stal er naast</li> </ol>
Classificatie	<p><i>Type huisvesting</i>  <ol style="list-style-type: none"> <li><b>1</b> – groep (2 of meer en los)</li> <li><b>2</b> – individueel (los)</li> <li><b>3</b> – stand (vast, enkel of duo)</li> <li><b>4</b> – anders</li> </ol> </p> <p><i>Ontwijkmogelijkheden in groepshuisvesting</i>  <ol style="list-style-type: none"> <li><b>0</b> – ja, voldoende mogelijkheden</li> <li><b>1</b> – onvoldoende mogelijkheden</li> </ol> </p> <p><i>Dichte wand (kracht)voerbak</i>  <ol style="list-style-type: none"> <li><b>0</b> – ja, dichte afscheiding aanwezig van tenminste 1 m<sup>2</sup></li> <li><b>1</b> – nee, geen dichte afscheiding of een dichte afscheiding van</li> </ol> </p>

minder dan 1 m<sup>2</sup>  
**niet van toepassing** wanneer paard geen stal heeft of wanneer er geen (individuele) krachtvoerbak is of wanneer er geen buurpaarden zijn.



Dichte wand bij (kracht)voerbak van 1m<sup>2</sup>

© Wageningen UR Livestock Research

Titel	Klimaatmanagement
Type parameter	Omgevingsparameters
Beschrijving methode	<ol style="list-style-type: none"> <li>Vraag na, voor paarden die het grootste deel van de dag buiten staan, of ze worden opgestald bij extreem weer</li> <li>Vraag na of de paarden een deken op krijgen als dat vanwege de weersomstandigheden nodig lijkt (bijvoorbeeld wanneer het paard geschoren is)</li> </ol>
Classificatie	<p><i>Opstallen extreem weer</i></p> <p><b>0</b> – paarden worden opgestald met extreem weer  <b>1</b> – paarden worden niet opgestald bij extreem weer  <b>niet van toepassing</b> wanneer het paard niet buiten in paddock/weide komt of wanneer het paard vrije toegang stal/weide/paddock heeft.</p> <p><i>Deken bij extreme weersomstandigheden</i></p> <p><b>0</b> – paarden krijgen een deken op wanneer weersomstandigheden daar aanleiding toe geven  <b>1</b> – paarden krijgen geen deken op wanneer weersomstandigheden daar aanleiding toe geven</p>

Titel	Licht
Type parameter	Omgevingsparameter
Beschrijving methode	<p>Bepaal voor het paard dat minder dan 4 uur per dag uit de stal komt of voor het paard dat alleen 's nachts buiten loopt of de hoeveelheid lux in de stal boven of onder de 200 lux komt.</p> <p>Wanneer het paard overdag meer dan 4 uur uit de stal is, hoeveelheid lux invullen als gelijk of boven de 200 lux.</p>
Classificatie	<p><b>0</b> – gelijk of boven de 200 lux  <b>1</b> – onder de 200 lux</p>

Titel	Gezondheidsmanagement
Type parameter	Omgevingsparameter
Beschrijving methode	<ol style="list-style-type: none"> <li>Vraag of het paard een deken op krijgt omdat het last heeft van staart- en maneczeem</li> <li>Vraag of het paard op dit moment voorgeschreven medicatie krijgt</li> </ol>

3. Vraag of het paard voor de verplichte ziekten gevaccineerd wordt
4. Vraag of het paard volgens het schema van de dierenarts ontwormd wordt
5. Vraag met welk interval (in weken) het paard door de hoefsmid wordt gecontroleerd en indien nodig bekapt wordt
6. Vraag met welk interval (in jaren) het gebit van het paard gecontroleerd wordt door een erkende gebitsverzorgers of dierenarts

---

Classificatie

*Beschermende deken tegen staart- en maneneezeem*

- 0** – paard krijgt een beschermende deken tegen staart- en maneneezeem op
- 1** – paard krijgt geen beschermende deken tegen staart- en maneneezeem op

**Niet van toepassing** wanneer het paard geen last heeft van staart- en maneneezeem

*Medicatie*

- 0** – geen aanwijzingen dat het paard op dit moment voorgeschreven medicijnen krijgt toegediend
- 1** – aanwijzingen dat het paard op dit moment voorgeschreven medicijnen krijgt toegediend

*Vaccinatie*

- 0** – aanwijzingen dat het paard de verplichte vaccinaties krijgt
- 1** – geen aanwijzingen dat het paard de verplichte vaccinaties krijgt

*Ontwormen*

- 0** – aanwijzingen dat het paard op advies van de dierenarts wordt ontwormd
- 1** – geen aanwijzingen dat het paard op advies van de dierenarts wordt ontwormd

*Hoefsmid*

interval in **weken** invullen

**niet van toepassing** als de hoefsmid niet wordt ingeschakeld voor dit paard

*Controle gebit*

interval in **jaren** invullen

**niet van toepassing** als er geen gebitscontrole plaatsvindt door een erkende gebitsverzorgers of dierenarts

---

Titel	Ademhalingsfrequentie
Type parameter	Dierparameter
Beschrijving methode	<p><i>Vorbereiding</i></p> <ul style="list-style-type: none"> <li>• Beoordeel het paard bij voorkeur in de box (kies anders een rustige en niet te warme of koude plek uit)</li> <li>• Laat eventuele deken van het paard halen.</li> <li>• Laat het paard 1 minuut, of totdat paard rustig lijkt, acclimatiseren.</li> <li>• Tijdens het beoordelen het paard aan een touwtje vasthouden met het hoofd omhoog.</li> </ul> <p>Tel het aantal ademteugen <b>in 30 seconden</b>.</p>
Classificatie	<b>Aantal</b> ademteugen.

Titel	Voerproppen
Type parameter	Dierparameter
Beschrijving methode	Kijk in de stal of je voerproppen ziet, deze kunnen een indicatie zijn van problemen met voeropname
Classificatie	<b>0</b> – geen voerproppen in de stal <b>1</b> – voerproppen in de stal <b>niet te beoordelen</b> (groepshuisvesting)

Titel	Mestconsistentie
Type parameter	Dierparameter
Beschrijving methode	Kijk of er verse mest (niet langer dan een halve dag oud) in de stal ligt. Beoordeel de mestconsistentie.
Classificatie	<b>0</b> – normaal <b>1</b> – te droog <b>2</b> – los gebald <b>3</b> – koeienvlaai <b>4</b> – waterig <b>niet te beoordelen</b> (geen verse mest/groepshuisvesting)



Score 0



Score 2



Score 3

© Wageningen UR Livestock Research

Titel	Oorharen
Type parameter	Dierparameter
Beschrijving methode	Bekijk de binnenzijde van de oorschelp van beide oren en beoordeel of de haren binnen in de oorschelp zijn weggeknipt/uitgeschoren. Haren buiten de oorschelp worden niet in de beoordeling meegenomen.
Classificatie	<b>0</b> – geen aanwijzingen dat beide oren zijn uitgeschoren of uitgeknipt <b>1</b> – aanwijzingen dat beide oren zijn uitgeschoren of uitgeknipt



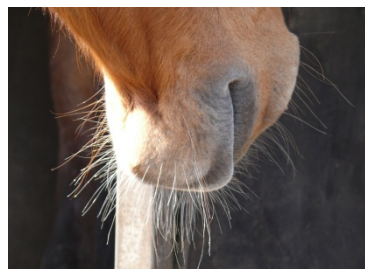
Score 0



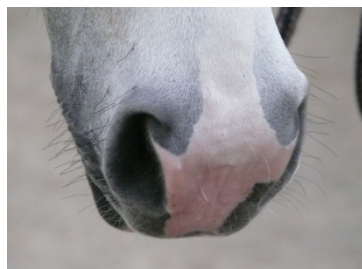
Score 1

© Wageningen UR Livestock Research

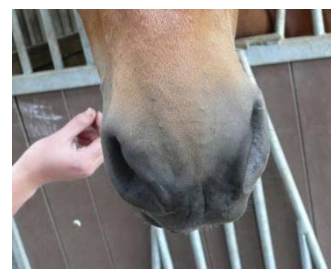
Titel	Tastharen
Type parameter	Dierparameter
Beschrijving methode	Bepaal of de tastharen rondom de mond en neus zijn geknipt of geschoren. Beoordeel hiervoor de lengte van de tastharen rondom de mond en neus. Neem bij de beoordeling de langste haren als graadmeter.
Classificatie	<b>0</b> – langste haren langer dan 1 cm <b>1</b> – langste haren korter dan of gelijk aan 1 cm



Score 0



Score 0



Score 1

© Wageningen UR Livestock Research

Titel	Human Approach Test
Type parameter	Dierparameter
Beschrijving methode	<p><i>Uitzonderingen:</i></p> <ul style="list-style-type: none"> <li>• Voer deze test alleen uit als het paard individueel en los gehuisvest is</li> <li>• Pas beginnen met het uitvoeren van de test wanneer het paard geen krachtvoer aan het eten is en wanneer het paard niet op de onderzoeker gefocust is.</li> </ul> <p><i>Test:</i></p> <ol style="list-style-type: none"> <li>1. leg uit aan de stalmedewerker wat je gaat doen zodat deze de test niet verstoort</li> <li>2. wacht op minimaal een paardlengte afstand van de box op moment dat er geen oogcontact is met paard</li> <li>3. loop zelfverzekerd naar box, ga midden voor box staan, ruim 3 meter van de boxwand</li> <li>4. loop twee grote stappen (ruim 1 meter per stap, 1 sec. tussen de stappen) richting het paard en klik twee maal luid en duidelijk met de tong</li> <li>5. observeer de overheersende reactie gedurende de eerste 5 sec.</li> </ol>
Classificatie	<p><b>1</b> – Interesse =&gt; paard beweegt op een vriendelijke manier naar de persoon toe, of kijkt op of om, of strekt hals naar persoon uit en snuffelt of raakt persoon aan</p> <p><b>2</b> – Neutraal =&gt; paard maakt geen duidelijke beweging in de richting van de persoon of draait alleen de oren naar de persoon toe zonder daarbij ook het hoofd in de richting van de persoon te draaien</p> <p><b>3</b> – Dreigen =&gt; paard maakt geen duidelijke beweging naar de persoon toe of van de persoon af, maar toont niet vriendelijk (legt oren in de nek, maakt bijtbeweging, dreigt met slaan etc.)</p> <p><b>4</b> – Agressief =&gt; paard maakt een duidelijke dreigende en/of agressieve beweging in de richting van de persoon</p> <p><b>5</b> – Vermijden =&gt; paard maakt een duidelijke schrikachtige beweging van de persoon af</p> <p><b>niet te beoordelen</b> (geen individuele huisvesting waarbij paarden los staan)</p>



Score 1

© Wageningen UR Livestock Research

Titel	
Novel Object Test	
Type parameter	Dierparameter
Beschrijving methode	<ul style="list-style-type: none"> <li>• Leg de stalmedewerker uit hoe de test uitgevoerd wordt</li> <li>• Laat de stalmedewerker naast het paard staan, het paard losjes aan het touwtje vasthouden met het hoofd opgericht, alert op de onderzoeker.</li> <li>• Leg uit dat het paard naar voren mag stappen of mag wijken als het dat paard dat wil wanneer het novel object wordt getoond</li> </ul>
	<p><i>Test:</i></p> <ol style="list-style-type: none"> <li>1. Nader het paard van voren en op een rustige manier; blijf op 2 meter voor het paard staan met de kubus in de hand op de rug en klik twee maal luid en duidelijk met de tong</li> <li>2. Strek de arm naar voren, met de hand, met daarin de kubus, met de rug van de hand naar boven gericht (kubus is daarbij nog niet zichtbaar voor het paard)</li> <li>3. Draai de hand om zodat de kubus zichtbaar wordt voor het paard</li> <li>4. Observeer gedurende 5 seconden de overheersende reactie van het paard</li> </ol>
Classificatie	<ol style="list-style-type: none"> <li>1 – aanraken =&gt; paard strekt direct de hals en doet eventueel een stapje naar voren en raakt de kubus binnen 5 seconden aan.</li> <li>2 – reiken =&gt; paard beweegt naar voren, strekt daarbij voorzichtig de hals of zet een stapje naar voren, kan aan de kubus ruiken, maar raakt de kubus niet aan of is te laat met aanraken (niet binnen 5 seconden)</li> <li>3 – neutraal =&gt; paard strekt zijn hals niet naar voren en zet geen stap naar voren</li> <li>4 – wegdraaien =&gt; paard draait zich (hoofd en/of hele lichaam) rustig van de kubus af</li> <li>5 – wijken =&gt; paard wijkt terug/schrikt van de kubus</li> </ol>



Score 1



Score 2

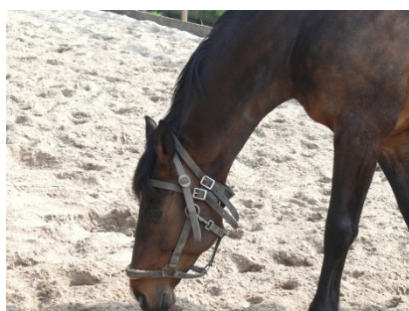


Score 3

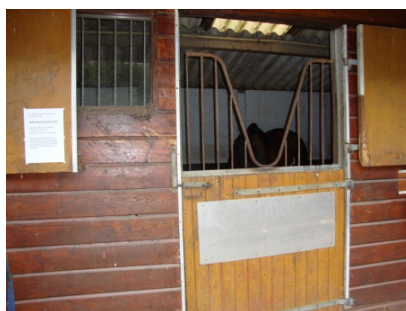
© Wageningen UR Livestock Research



Titel	Stalondeugd-interventie methoden
Type parameter	Dierparameter
Beschrijving methode	Bekijk en vraag na of het paard stalondeugd-interventie middelen om heeft of in de stal heeft.
	<b>NB:</b> vast staan in een stand wordt hierbij niet gescoord.
	Beoordeel voor elk van onderstaande stalondeugd interventie methoden of dit van toepassing is op dit paard
	<i>Interventie methode</i>
	<ol style="list-style-type: none"> <li><b>1</b> – middelen die aan of op het paard zitten en het uitvoeren van een stereotypie belemmeren (bijvoorbeeld anti-luchtzuigband of anti-kribbijtband)</li> <li><b>2</b> – aanpassingen aan of in de huisvesting die het paard belemmeren in het uitvoeren van een stereotypie (prikkeldraad of stroomdraad op stalwand/smeerseltje op stalwand om kribbijten te voorkomen, ketting of bal in midden van de box om rondjes lopen te voorkomen, anti-weefrek)</li> <li><b>3</b> – middelen die aan het paard zitten en die bewegingsgemak en/of ander ongewenst gedrag verhinderen (bijvoorbeeld touwladder om de hals, muilkorf)</li> </ol>
Classificatie	<ol style="list-style-type: none"> <li><b>0</b> – geen aanwijzingen dat deze methoden worden gebruikt voor dit paard</li> <li><b>1</b> – aanwijzingen dat deze methoden worden gebruikt voor dit paard</li> </ol>



Type 1 (Anti-luchtzuig-band)



Type 2 (anti weefrek)

## DEEL C

### Training

Voor het op de juiste wijze afnemen van deze welzijnsmonitor paardenhouderij is een uitgebreide training vereist. Om de training met goed gevolg af te kunnen leggen is het hebben van een basiskennis van paarden (met name gedrag en gezondheid), bekend zijn met de paardenhouderij, en ervaring met het hanteren van paarden een vereiste.

De training bestaat uit een theoretisch deel en een praktijkdeel. In het theoretische deel worden de afzonderlijke parameters behandeld (wijze van meten, score opties en eventuele uitzonderingen). Met behulp van foto's en videobeelden worden de parameters verder toegelicht. Daarna gaan trainees zelfstandig foto's beoordelen. Het theoretisch deel wordt afgesloten met een examen bestaande uit het beoordelen van minimaal 50 foto's. Na het examen met goed gevolg afgelegd te hebben kan gestart worden met de praktijktraining.

In de praktijktraining worden met name die dierparameters (gedrag en gezondheid) getraind, hiervoor zijn minimaal 80 paarden nodig, bij voorkeur verdeeld over verschillende (4-6) bedrijven. Hoe meer variatie tussen de paarden, waarbij ook voldoende afwijkende condities gescoord kunnen worden, hoe beter de training zal zijn. Dat wil zeggen: niet alleen paarden met Body Condition Score 3 of 4, maar ook 2 en 5; ook kreupele paarden, paarden met ooguitvloeiing, gevoelige rug etc. Met name paarden met ernstige afwijkende hoefconditie, afwijkende manier van ademhaling, gegeneraliseerde huidproblemen (zoals zonnebrand), hoesten, neusuitvloeiing, verwondingen aan de lagen, afwijkende vachtconditie, afwijkende slijtage snijtanden (kribbebijten), voerproppen in de stal en afwijkende mest komen meestal weinig voor. Om hier goed op te trainen, dienen hier specifiek voor de training bedrijven/paarden op geselecteerd te worden. Op de praktijktrainingen worden trainees getraind door een voor deze welzijnsmonitor paardenhouderij erkende trainer (zilveren standaard). Afhankelijk van de groepsgrootte (5-2 personen) kan er met respectievelijk 10-20 paarden per dag getraind worden. Het praktijkdeel wordt afgerond wanneer de trainee zelfstandig minimaal 50 paarden heeft beoordeeld op gedrag en gezondheid, en waarbij de beoordeling in overeenstemming is met de beoordeling van de trainer. De trainee is geslaagd wanneer deze overeenstemming goed is. Tenslotte wordt in de praktijktraining geoefend met de apparatuur voor klimaatmetingen en het doen van waarnemingen in de huisvesting en op het bedrijf.

Gemiddeld zal het theoretische deel van de training 1-2 dagen in beslag nemen, het praktijkgedeelte (afhankelijk van de groepsgrootte) 5-9 dagen.

## DEEL D

### Praktische informatie

De auditor maakt bij aankomst op het bedrijf kennis met de paardenhouder/stalhouder en medewerkers. De auditor legt uit hoe de monitor in zijn werk gaat en hoe deze op deze dag het beste ingepast kunnen worden in de dagelijkse activiteiten op het bedrijf. De paardenhouder/stalhouder bespreekt met de auditor de plattegrond van de stallen en gebouwen (bij het eerste contact met de paardenhouder/stalhouder wordt gevraagd om een plattegrond gereed te hebben) waarop de het aantal paarden en type van huisvesting nauwkeurig is aangegeven. De auditor kiest vervolgens semi-random<sup>2</sup> de groep paarden die aan de steekproef meedoet.

De auditor en paardenhouder/stalhouder en medewerker(s) doen een rondje door de stallen waarbij een veilige plek gekozen wordt voor het monstern van de paarden.

Tabel 2. De volgorde voor het uitvoeren en de geschatte minimale tijd die nodig is voor het uitvoeren van de monitor.

Parameters	Geschatte minimale benodigde tijd per paard	Geschatte minimale benodigde totale tijd
1. Introductie en selecteren van de paarden		15 min
2. Bedrijfskenmerken, manier van huisvesten, gezondheidsmanagement, paardkenmerken – interview met de stalhouder/paardenhouder		30 min
3. Metingen buiten klimaat		10 min
4. Human Approach test, ademhaling	3 min	
5. Novel Object test	1 min	
6. Dierparameters <ul style="list-style-type: none"><li>• Body Condition Score</li><li>• Vachtconditie</li><li>• Witte haren</li><li>• Verwondingen</li><li>• Huidirritatie onderbenen</li><li>• Zwellingen benen</li><li>• Gegeneraliseerde huidproblemen</li><li>• Schuurplekken staart en manen</li><li>• Jeuk</li><li>• Hoefconditie</li><li>• Lengte tastharen</li><li>• Oorharen</li><li>• Neusuitvloeiing</li><li>• Ooguitvloeiing</li><li>• Rugspieren</li><li>• Mondhoeken</li><li>• Lagen</li><li>• Slijtage snijtanden</li><li>• Locomotie</li><li>• Hoesten</li><li>• Afwijkend en ongewenst gedrag</li><li>• Voerproppen</li><li>• Mestconsistentie</li></ul>	8-11 min	
7. Omgevingsparameters <ul style="list-style-type: none"><li>• Rantsoenverstrekking</li><li>• Drinkwatervoorziening</li></ul>	3 - 5 min	

<sup>2</sup> Semi-random: voor elk type huisvesting (i.e. groepshuisvesting, individuele box, stand) wordt een representatief percentage meegenomen in de steekproef.

<ul style="list-style-type: none"> <li>• Rustcomfort</li> <li>• Klimaat</li> <li>• Bewegingsgemak</li> <li>• Veiligheid</li> <li>• Mogelijkheden voor sociaal contact</li> <li>• Mogelijkheden voor visuele horizonverbreding</li> <li>• Stalondeugd-interventie methoden</li> <li>• Licht</li> </ul>		
Totaal	15 – 20	
<b>Totaal voor 20 paarden</b>		<b>355 – 455 min 5.9 – 7.6 uren</b>

Maximaal aantal paarden dat per dag mogelijk is is 20.

Voor het beoordelen van de dierparameters is het noodzakelijk dat een medewerker (handler) van het bedrijf en die bekend is met de paarden de paarden vasthoudt en hanteert. Alle dierparameters, behalve de Human Approach Test, de ademhaling en het monstereisen vinden plaats in de stalgang (in de buurt van de eigen stal) of op een andere rustige en veilige plek op het bedrijf. De Human Approach Test (wanneer deze van toepassing is) en het opnemen van de ademhaling vinden plaats in de stal/box zelf. Voor het monstereisen wordt een veilige plek buiten gezocht van tenminste 45 meter lang en 3 meter breed en met een harde en gelijkmatige ondergrond.

Alle handelingen worden gestaakt wanneer de veiligheid van het paard en/of de medewerkers in gevaar komt en wanneer het paard zichtbaar (pijn) lijdt.

Tijdens het uitvoeren van de welzijnsmonitor bij paarden is het van belang om niet over eventuele gezondheids- of gedragsproblemen met de paardenhouder/bedrijfshouder in discussie te gaan of advies te geven. Het uitvoeren van de welzijnsmonitor beperkt zich strikt tot het verzamelen van gegevens. De gegevens zouden na verwerking als input gebruikt kunnen worden voor terugkoppeling en advisering naar de paardenhouder. Hoe eventuele gezondheids- en gedragsproblemen vervolgens opgepakt zouden kunnen worden is een taak voor de paardenhouder/bedrijfshouder en andere deskundigen (dierenarts, gedragsdeskundige, hoefsmid, gebitsverzorger etc).

## DEEL E

### Scorelijsten

#### 1. Algemeen - Bedrijf

		Opmerkingen
<b>Datum</b>		
<b>Naam</b>		
<b>Functie</b>		
<b>Naam accommodatie</b>		
<b>Type accommodatie<sup>3</sup></b>	<input type="checkbox"/> Particulier / privé-stal (score 1) <input type="checkbox"/> Hoofdzakelijk manege (score 2) <input type="checkbox"/> Hoofdzakelijk pensionstal (score 3) <input type="checkbox"/> Hoofdzakelijk africhtings- / sport- / handelsstal (score 4) <input type="checkbox"/> Hoofdzakelijk stoeterij / opfokbedrijf / merriehouderij / paardenmelkerij (score 5) <input type="checkbox"/> Evenredige combinatie manege en pensionstal (score 6) <input type="checkbox"/> Evenredige combinatie pensionstal en africhtings- / sport- / handelsstal (score 7) <input type="checkbox"/> Anders (specificeren bij opmerkingen)(score 8)	
<b>Bedrijfs grootte</b>	<input type="checkbox"/> 1 paard (score 1) <input type="checkbox"/> 2 tot en met 7 paarden (score 2) <input type="checkbox"/> 8 tot en met 20 paarden (score 3) <input type="checkbox"/> 21 tot en met 60 paarden (score 4) <input type="checkbox"/> 61 of meer paarden (score 5)	
<b>Selectie paarden steekproef</b>	Namen en nummers van paarden die in de steekproef vallen noteren	
<b>Seizoen</b>	<input type="checkbox"/> Winter (score 1) <input type="checkbox"/> Zomer (score 2)	
<b>Temperatuur buiten</b>	1 <sup>e</sup> meting: 2 <sup>e</sup> meting: 3 <sup>e</sup> meting:	
<b>Relatieve luchtvochtigheid buiten</b>	<input type="checkbox"/> < 60% (score 1) <input type="checkbox"/> 60 – 80% (score 0) <input type="checkbox"/> > 80% (score 2)	

<sup>3</sup> Slechts 1 keuze mogelijk

## 2. Paardkenmerken (paarden in de steekproef)

		Opmerkingen
<b>Paardnummer</b>		
<b>Naam paard</b>		
<b>Leeftijd paard</b>	(in jaren)	
<b>Sekse paard</b>	<input type="checkbox"/> Merrie (score 1) <input type="checkbox"/> Hengst (score 2) <input type="checkbox"/> Ruin (score 3)	
<b>Stokmaat paard</b>	(in centimeters)	
<b>Belangrijkste gebruiksdoel paard<sup>4</sup></b>	<input type="checkbox"/> recreatie (score 1) <input type="checkbox"/> instructie (manege les) (score 2) <input type="checkbox"/> sport (score 3) <input type="checkbox"/> fok / opfok / melkerij (score 4) <input type="checkbox"/> gezelschap andere paarden / begrazing (score 5) <input type="checkbox"/> overig (score 6)	

---

<sup>4</sup> Slechts 1 keuze mogelijk

### 3. Gedrag paarden (paarden in de steekproef)

**NB** Waarnemingen uit tabel 3.1 worden gebruikt in het beoordelingssysteem (wegen en waarderen) van waaruit een sterkte/zwakte analyse op bedrijfsniveau verkregen kan worden. Informatie uit tabel 3.2 wordt als achtergrond informatie gebruikt (wordt alleen geregistreerd).

Tabel 3.1

		Samenvatting
<b>Paardnummer</b>		
<b>Naam paard</b>		
<b>Afwijkend gedrag (stalondeugden)</b>	<input type="checkbox"/> Kribbebijten <input type="checkbox"/> Luchtzuigen <input type="checkbox"/> Weven <input type="checkbox"/> Stallopen <input type="checkbox"/> Hoofdschudden <input type="checkbox"/> Tongspelen <input type="checkbox"/> Slaan boxwand <input type="checkbox"/> Hout-eten <input type="checkbox"/> Anders (onder opmerkingen noteren)	Score op paardniveau: <input type="checkbox"/> Geen kribbebijten, luchtzuigen of weven (score 0) <input type="checkbox"/> Kribbebijten en/of luchtzuigen en/of weven (score 1)

Tabel 3.2

		Opmerkingen
<b>Paardnummer</b>		
<b>Naam paard</b>		
<b>Human Approach Test</b>	<input type="checkbox"/> Interesse (score 1) <input type="checkbox"/> Neutraal (score 2) <input type="checkbox"/> Dreigen (score 3) <input type="checkbox"/> Agressief (score 4) <input type="checkbox"/> Vermijden (score 5) <input type="checkbox"/> Niet te beoordelen	
<b>Novel Object Test</b>	<input type="checkbox"/> Aanraken (score 1) <input type="checkbox"/> Reiken (score 2) <input type="checkbox"/> Neutraal (score 3) <input type="checkbox"/> Wegdraaien (score 4) <input type="checkbox"/> Wijken (score 5)	
<b>Stalondeugd-interventie-middelen</b>	<input type="checkbox"/> Middelen aan het paard die belemmeren om stalondeugd uit te voeren <input type="checkbox"/> Aanpassingen in de huisvesting die belemmeren om stalondeugd uit te voeren <input type="checkbox"/> Middelen aan het paard die bewegingsgemak / ongewenst gedrag belemmeren	

## 4. Gezondheid paarden (paarden in de steekproef)

**NB** Waarnemingen uit tabel 4.1 worden gebruikt in het beoordelingssysteem (wegen en waarden) van waaruit een sterkte/zwakte analyse op bedrijfsniveau verkregen kan worden. Informatie uit tabel 4.2 wordt als achtergrond informatie gebruikt (wordt alleen geregistreerd).

Tabel 4.1

		Samenvatting						
<b>Paardnummer</b>								
<b>Naam paard</b>								
<b>Afwijkende ademhaling</b>	<input type="checkbox"/> Geen afwijkende ademhaling (score 0) <input type="checkbox"/> Afwijkende ademhaling (score 1)							
<b>Body Condition Score</b>	<input type="checkbox"/> BCS 0 of 1 – (zeer)mager <input type="checkbox"/> BCS 2 - schraal <input type="checkbox"/> BCS 3 – normaal <input type="checkbox"/> BCS 4 – dik <input type="checkbox"/> BCS 5 – vet							
	Score op paardniveau – voeding: <input type="checkbox"/> BCS 3 (score 0) <input type="checkbox"/> BCS 2 (score 1) <input type="checkbox"/> BCS 0/1 (score 2)  Score op paardniveau – gezondheid: <input type="checkbox"/> BCS 3 (score 0) <input type="checkbox"/> BCS 4 (score 1) <input type="checkbox"/> BCS 5 (score 2)							
<b>Vachtconditie</b>	<input type="checkbox"/> Glad, glanzend, aaneengesloten (score 0) <input type="checkbox"/> Dor, droog, opstaande haren (score 1)							
<b>Witte haren</b>	Locatie	Geen witte haren (score 0)			Wel witte haren (score 1)		Score op paardniveau: <input type="checkbox"/> Geen witte haren (score 0) <input type="checkbox"/> Tenminste 2 x witte haren (score 1)	
	1	<input type="checkbox"/>			<input type="checkbox"/>			
	2	<input type="checkbox"/>			<input type="checkbox"/>			
	3	<input type="checkbox"/>			<input type="checkbox"/>			
	4	<input type="checkbox"/>			<input type="checkbox"/>			
	5	<input type="checkbox"/>			<input type="checkbox"/>			
<b>Verwondingen</b>	Locatie	Ernst verwonding						Score op paardniveau (gebruik beslisboom): <input type="checkbox"/> score 0 <input type="checkbox"/> score 1 <input type="checkbox"/> score 2
		0	1	2	3	4	5	
	1	<input type="checkbox"/>	<input type="checkbox"/>	<input type="checkbox"/>	<input type="checkbox"/>	<input type="checkbox"/>	<input type="checkbox"/>	
	2	<input type="checkbox"/>	<input type="checkbox"/>	<input type="checkbox"/>	<input type="checkbox"/>	<input type="checkbox"/>	<input type="checkbox"/>	
	3	<input type="checkbox"/>	<input type="checkbox"/>	<input type="checkbox"/>	<input type="checkbox"/>	<input type="checkbox"/>	<input type="checkbox"/>	
	4	<input type="checkbox"/>	<input type="checkbox"/>	<input type="checkbox"/>	<input type="checkbox"/>	<input type="checkbox"/>	<input type="checkbox"/>	
	5	<input type="checkbox"/>	<input type="checkbox"/>	<input type="checkbox"/>	<input type="checkbox"/>	<input type="checkbox"/>	<input type="checkbox"/>	
	6	<input type="checkbox"/>	<input type="checkbox"/>	<input type="checkbox"/>	<input type="checkbox"/>	<input type="checkbox"/>	<input type="checkbox"/>	
	7	<input type="checkbox"/>	<input type="checkbox"/>	<input type="checkbox"/>	<input type="checkbox"/>	<input type="checkbox"/>	<input type="checkbox"/>	
	8	<input type="checkbox"/>	<input type="checkbox"/>	<input type="checkbox"/>	<input type="checkbox"/>	<input type="checkbox"/>	<input type="checkbox"/>	
	9	<input type="checkbox"/>	<input type="checkbox"/>	<input type="checkbox"/>	<input type="checkbox"/>	<input type="checkbox"/>	<input type="checkbox"/>	
<b>Huidirritatie onderbenen / kootholte (mok)</b>	<input type="checkbox"/> Geen huidirritatie (score 0) <input type="checkbox"/> Roodheid en schilfers (score 1) <input type="checkbox"/> Korsten, kloven, zwellingen (score 2)							
<b>Zwellingen benen (van binnenuit)</b>	<input type="checkbox"/> Geen zwellingen (score 0) <input type="checkbox"/> Duidelijk, klinisch waarneembare zwellingen (score 1)							
<b>Gegeneraliseerd huidprobleem</b>	<input type="checkbox"/> Geen aanwijzingen (score 0) <input type="checkbox"/> Duidelijke aanwijzingen (score 1)							



<b>Schuurplekken staart en manen (SME)</b>	<input type="checkbox"/> Geen duidelijke schuurplekken (score 0) <input type="checkbox"/> Duidelijke schuurplekken (score 1) <input type="checkbox"/> Schuurplekken en huidveranderingen (score 2)	
<b>Jeuk (overig)</b>	<input type="checkbox"/> Geen jeuk benen (score 0) <input type="checkbox"/> Jeuk aan de benen (score 1)  <input type="checkbox"/> Geen jeuk overig (score 0) <input type="checkbox"/> Jeuk andere delen lichaam (score 1)	Score op paardniveau: <input type="checkbox"/> Geen jeuk (score 0) <input type="checkbox"/> Jeuk aan de benen en/of andere delen van het lichaam (score 1)
<b>Hoefconditie</b>	<input type="checkbox"/> Geen ernstige afwijkingen (score 0) <input type="checkbox"/> Ernstige afwijkingen (score 1)	
<b>Neusuitvloeiing</b>	<input type="checkbox"/> Geen neusuitvloeiing (score 0) <input type="checkbox"/> Duidelijke neusuitvloeiing (score 1)	
<b>Ooguitvloeiing</b>	<input type="checkbox"/> Geen vies oog / traanstreep (score 0) <input type="checkbox"/> Vies oog (score 1) <input type="checkbox"/> Vies oog en traanstreep of alleen traanstreep (score 2)	
<b>Rugspieren</b>	<input type="checkbox"/> Geen aanwijzingen voor spanning en/gevoeligheid (score 0) <input type="checkbox"/> Gespannen rugspier (score 1) <input type="checkbox"/> (zeer)gevoelige rugspier (score 2)	
<b>Mondhoeken</b>	<input type="checkbox"/> Geen verwondingen (score 0) <input type="checkbox"/> Verwondingen (score 1)	
<b>Lagen</b>	<input type="checkbox"/> Geen verwondingen (score 0) <input type="checkbox"/> Verse verwondingen (score 1)	
<b>Slijtage snijtanden</b>	<input type="checkbox"/> Geen afwijkende slijtage <input type="checkbox"/> Onder- of overbeet <input type="checkbox"/> Smile of grijns of diagonaal <input type="checkbox"/> Kribbebijter	Score op paardniveau voor voeding: <input type="checkbox"/> Geen afwijkende slijtage (score 0) <input type="checkbox"/> Onder- of overbeet of smile of grijns of diagonaal (score 1)  Score op paardniveau voor gedrag: <input type="checkbox"/> Geen afwijkende slijtage (score 0) <input type="checkbox"/> kribbebijter (score 1)
<b>Locomotie</b>	<input type="checkbox"/> Normale locomotie (score 0) <input type="checkbox"/> Onregelmatig (score 1) <input type="checkbox"/> Kreupel (score 2)  Indien van toepassing: <input type="checkbox"/> Zachte ondergrond <input type="checkbox"/> In groep gemonsterd	
<b>Hoesten</b>	<input type="checkbox"/> Geen hoesten (score 0) <input type="checkbox"/> Hoesten (score 1)	

Tabel 4.2

		Opmerkingen
<b>Paardnummer</b>		
<b>Naam paard</b>		
<b>Ademhalings-frequentie</b>	Aantal ademteugen in 30 sec:	
<b>SME deken</b>	<input type="checkbox"/> Paard heeft deken tegen SME (score 0) <input type="checkbox"/> Paard heeft geen deken tegen SME (maar heeft wel SME) (score 1) <input type="checkbox"/> Paard heeft geen SME (nvt)	
<b>Medicatie</b>	<input type="checkbox"/> Geen voorgeschreven medicatie (score 0) <input type="checkbox"/> Voorgeschreven medicatie (score 1)	
<b>Vaccinatie</b>	<input type="checkbox"/> Verplichte vaccinaties ontvangen (score 0) <input type="checkbox"/> Niet de verplichte vaccinaties ontvangen (score 1)	
<b>Ontwormen</b>	<input type="checkbox"/> Ontwormen volgens aanwijzingen dierenarts (score 0) <input type="checkbox"/> Niet ontwormen / niet volgens advies van dierenarts (score 1)	
<b>Hoefsmid</b>	<input type="checkbox"/> Interval (weken) <input type="checkbox"/> Niet van toepassing	
<b>Controle gebit</b>	<input type="checkbox"/> Interval (jaren) <input type="checkbox"/> Niet van toepassing	
<b>Voerpropfen</b>	<input type="checkbox"/> Geen voerpropfen (score 0) <input type="checkbox"/> Voerpropfen in de stal (score 1) <input type="checkbox"/> Niet te beoordelen (groepshuisvesting)	
<b>Mest-consistentie</b>	<input type="checkbox"/> Normaal (score 0) <input type="checkbox"/> Te droog (score 1) <input type="checkbox"/> Los gebald (score 2) <input type="checkbox"/> Koeienvlaai (score 3) <input type="checkbox"/> Waterig (score 4) <input type="checkbox"/> Niet te beoordelen (groepshuisvesting / geen verse mest)	
<b>Oorharen</b>	<input type="checkbox"/> Niet geschoren of geknipt (score 0) <input type="checkbox"/> Geschoren of geknipt (score 1)	
<b>Tastharen</b>	<input type="checkbox"/> Langer dan 1 cm (score 0) <input type="checkbox"/> Korten dan of gelijk aan 1 cm (score 1)	

## 5. Huisvesting en voeding paarden (paarden in de steekproef)

**NB** Waarnemingen uit tabel 5.1 worden gebruikt in het beoordelingssysteem (wegen en waarderen) van waaruit een sterkte/zwakte analyse op bedrijfsniveau verkregen kan worden. Informatie uit tabel 5.2 wordt als achtergrond informatie gebruikt (wordt alleen geregistreerd).

Tabel 5.1

		Samenvatting
<b>Paardnummer</b>		
<b>Naam paard</b>		
<b>Rantsoen-verstrekking</b>	<input type="checkbox"/> Alléén gras en/of ruwvoer <input type="checkbox"/> Gras en/of ruwvoer en krachtvoer  <input type="checkbox"/> Altijd (24 uur) gras en/of ruwvoer <input type="checkbox"/> Interval beschikking < 4 uur <input type="checkbox"/> Interval beschikking > 4 uur  <input type="checkbox"/> Hoogte KV OK <input type="checkbox"/> Hoogte KV niet OK  <input type="checkbox"/> Volgorde ruwvoer – krachtvoer <input type="checkbox"/> Volgorde krachtvoer – ruwvoer <input type="checkbox"/> Gelijkijdig / wisselend <input type="checkbox"/> Door paard zelf bepaald	<b>Beslisboom Situatie:</b>
<b>Drinkwater-voorziening</b>	<input type="checkbox"/> Altijd (24 uur) paddock/weide <input type="checkbox"/> 24 uur vrije toegang <input type="checkbox"/> Geen vrije toegang  <input type="checkbox"/> 4 of meer uur paddock/weide <input type="checkbox"/> 2-4 uur paddock/weide <input type="checkbox"/> Tot 2 uur paddock/weide <input type="checkbox"/> 0 uur paddock/weide  Stal <input type="checkbox"/> Vers, functionerend, bereikbaar OK <input type="checkbox"/> Vers, functionerend, bereikbaar niet OK  Weide/Paddock <input type="checkbox"/> Vers, functionerend, bereikbaar OK <input type="checkbox"/> Vers, functionerend, bereikbaar niet OK	<b>Beslisboom Situatie:</b>
<b>Rustcomfort</b>	<input type="checkbox"/> Altijd (24 uur) paddock/weide <input type="checkbox"/> 24 uur vrije toegang <input type="checkbox"/> Geen vrije toegang  <input type="checkbox"/> Rustig rondom stal	

	<input type="checkbox"/> Aanzienlijk rumoerig rond stal <input type="checkbox"/> Voldoende droge/schone ligplekken <input type="checkbox"/> Onvoldoende droge/schone ligplekken <input type="checkbox"/> Bodembedekking <input type="checkbox"/> Geen bodembedekking	<b>Beslisboom Situatie:</b>
<b>Klimaat</b>	<input type="checkbox"/> Altijd (24 uur) paddock/weide <input type="checkbox"/> 24 uur vrije toegang <input type="checkbox"/> Geen vrije toegang <input type="checkbox"/> 4 of meer uur paddock/weide <input type="checkbox"/> 2-4 uur paddock/weide <input type="checkbox"/> Tot 2 uur paddock/weide <input type="checkbox"/> 0 uur paddock/weide <input type="checkbox"/> Luchtcirculatie OK <input type="checkbox"/> Luchtcirculatie niet OK <input type="checkbox"/> Ammoniakconcentratie OK <input type="checkbox"/> Ammoniakconcentratie niet OK <input type="checkbox"/> Temperatuur OK <input type="checkbox"/> Temperatuur niet OK <input type="checkbox"/> Relatieve luchtvochtigheid OK <input type="checkbox"/> Relatieve luchtvochtigheid niet OK <input type="checkbox"/> Schuilgelegenheid <input type="checkbox"/> Geen schuilgelegenheid	<input type="checkbox"/> Klimaat OK <input type="checkbox"/> Klimaat niet OK  <b>Beslisboom Situatie:</b>
<b>Bewegings- gemak</b>	<input type="checkbox"/> Altijd (24 uur) paddock/weide <input type="checkbox"/> 24 uur vrije toegang <input type="checkbox"/> Geen vrije toegang <input type="checkbox"/> 4 of meer uur paddock/weide <input type="checkbox"/> 2-4 uur paddock/weide <input type="checkbox"/> Tot 2 uur paddock/weide <input type="checkbox"/> 0 uur paddock/weide <input type="checkbox"/> Oppervlakte stal per paard is minstens (2xstokmaat) <sup>2</sup> <input type="checkbox"/> Oppervlakte stal per paard is minder dan (2xstokmaat) <sup>2</sup> <input type="checkbox"/> Sprintje kunnen trekken <input type="checkbox"/> Geen sprintje kunnen trekken <input type="checkbox"/> Minimaal 1 uur arbeid <input type="checkbox"/> Geen of minder dan 1 uur arbeid	<b>Beslisboom</b>

		<b>Situatie:</b>
<b>Veilig gehouden paarden</b>	<input type="checkbox"/> Voldoet aan eisen veiligheidscertificaat <input type="checkbox"/> Geen veiligheidscertificaat  Eigen beoordeling veiligheid algemene ruimte <input type="checkbox"/> Risico op uitglijden <input type="checkbox"/> Risico op verstappen/struikelen <input type="checkbox"/> Risico op verwondingen spleten, uitsteeksels <input type="checkbox"/> Risico op stoten (hoogte, breedte doorgangen)  Eigen beoordeling veiligheid private ruimte paarden <input type="checkbox"/> Risico op uitglijden <input type="checkbox"/> Risico op verstappen/struikelen <input type="checkbox"/> Risico op verwondingen spleten, uitsteeksels <input type="checkbox"/> Risico op stoten (hoogte, breedte doorgangen)	Score op paardniveau:  <input type="checkbox"/> Veilig gehouden (score 0) <input type="checkbox"/> Niet veilig gehouden (score 1)
<b>Mogelijkheden sociaal contact</b>	A. Volledige interactie: (in uren) B. Groomen/knabbelen: (in uren) C. Snuffelen (via talies): (in uren) D. Zichtcontact: (in uren) E. Geen zicht/fysiek contact: (in uren)  Totaal aantal uren	
<b>Mogelijkheden visuele horizonverbreiding</b>	<input type="checkbox"/> Volledig (hoofd over afscheiding) (score 0) <input type="checkbox"/> Gedeeltelijk (via tralies burens) (score 1) <input type="checkbox"/> Niet (score 2)	

Tabel 5.2

		Opmerkingen
<b>Paardnummer</b>		
<b>Naam paard</b>		
<b>Type huisvesting</b>	<input type="checkbox"/> groep (score 1) <input type="checkbox"/> individueel (score 2) <input type="checkbox"/> stand (score 3) <input type="checkbox"/> anders (score 4) (specificeren bij opmerkingen)	
<b>Ontwikkmogelijkheden in groepshuisvesting</b>	<input type="checkbox"/> voldoende ontwikkelmogelijkheden (score 0) <input type="checkbox"/> onvoldoende ontwikkelmogelijkheden (score 1)	
<b>Wand krachtvoerbak</b>	<input type="checkbox"/> dichte afscheiding van tenminste 1m2 (score 0) <input type="checkbox"/> geen dichte afscheiding van tenminste 1m2 (score 1) <input type="checkbox"/> niet van toepassing	
<b>Maatregelen</b>	<input type="checkbox"/> opstallen bij extreme	

<b>extreem weer</b>	weersomstandigheden (score 0) <input type="checkbox"/> niet opstallen bij extreme weersomstandigheden (score 1) <input type="checkbox"/> niet van toepassing	
<b>Lichtintensiteit in de stal</b>	<input type="checkbox"/> gelijk of boven de 200 lux (score 0) <input type="checkbox"/> minder dan 200 lux (score 1)	



