

# heggen



## Quick scan cultuurhistorische landschapselementen van de Marensche Waarden

**Lex Roeleveld**

**April 2009**



*Inventarisatie, visie en gebiedsinrichting*

---

## Colofon

---

**Opdrachtgever:**

Dekker Van de Kamp Landschapsontwikkeling BV

**Uitgevoerd door:**

Lex Roeleveld (Heggen),  
Robert Ceelen (Elfenboom),  
Bert Maes (Ecologisch Adviesbureau Maes).

**Projectnaam:**

Marensche Waarden

**Randwijk, april 2009**

**Opdrachtnemer:**

Heggen  
Bredeweg 2  
6668 AR Randwijk  
info@heggen.nu  
www.heggen.nu

**Foto's:**

Lex Roeleveld en Bert Maes

**Tekst:**

Lex Roeleveld

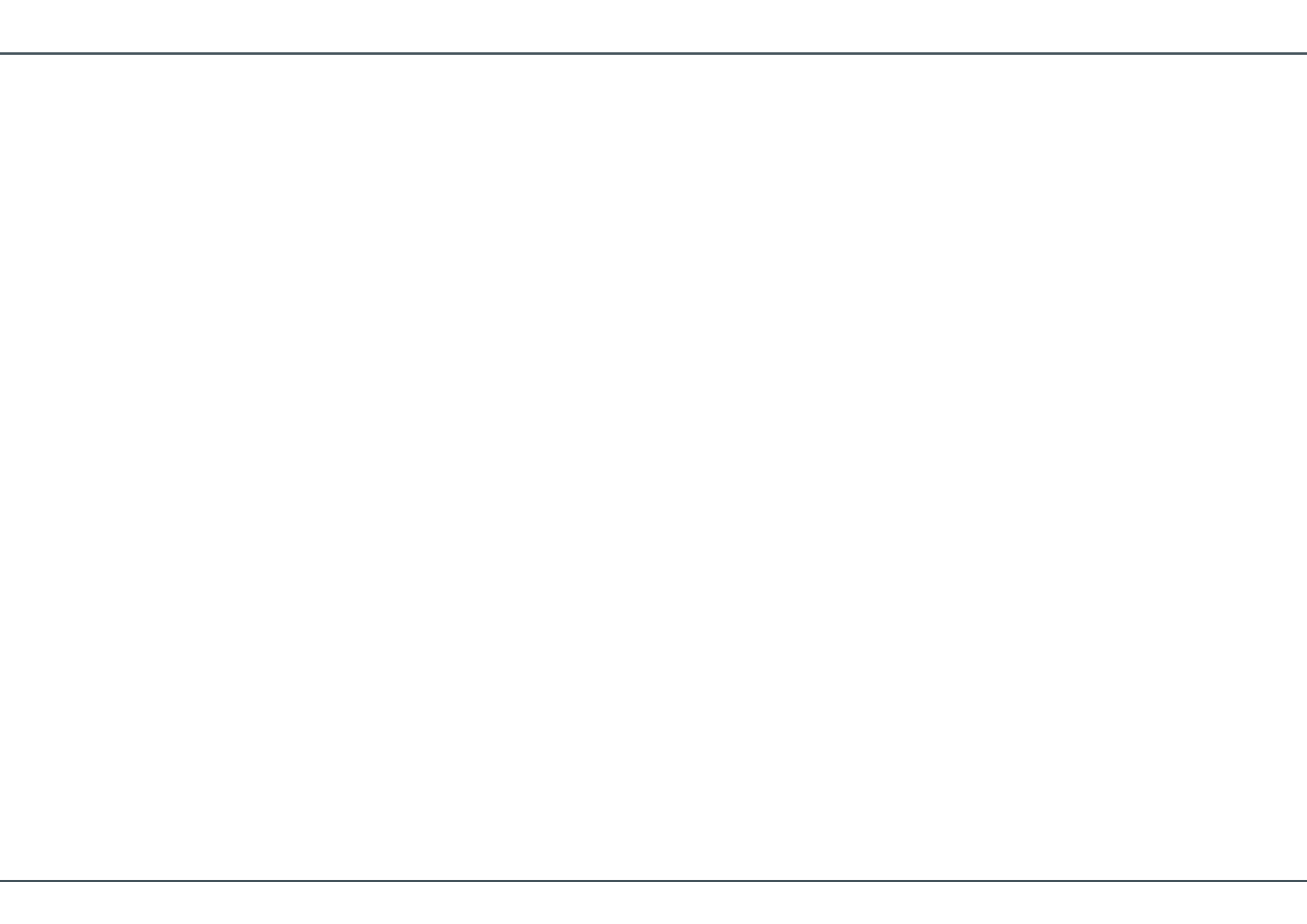
**Opmaak:**

Martijn Horst

---

---





## Samenvatting

---

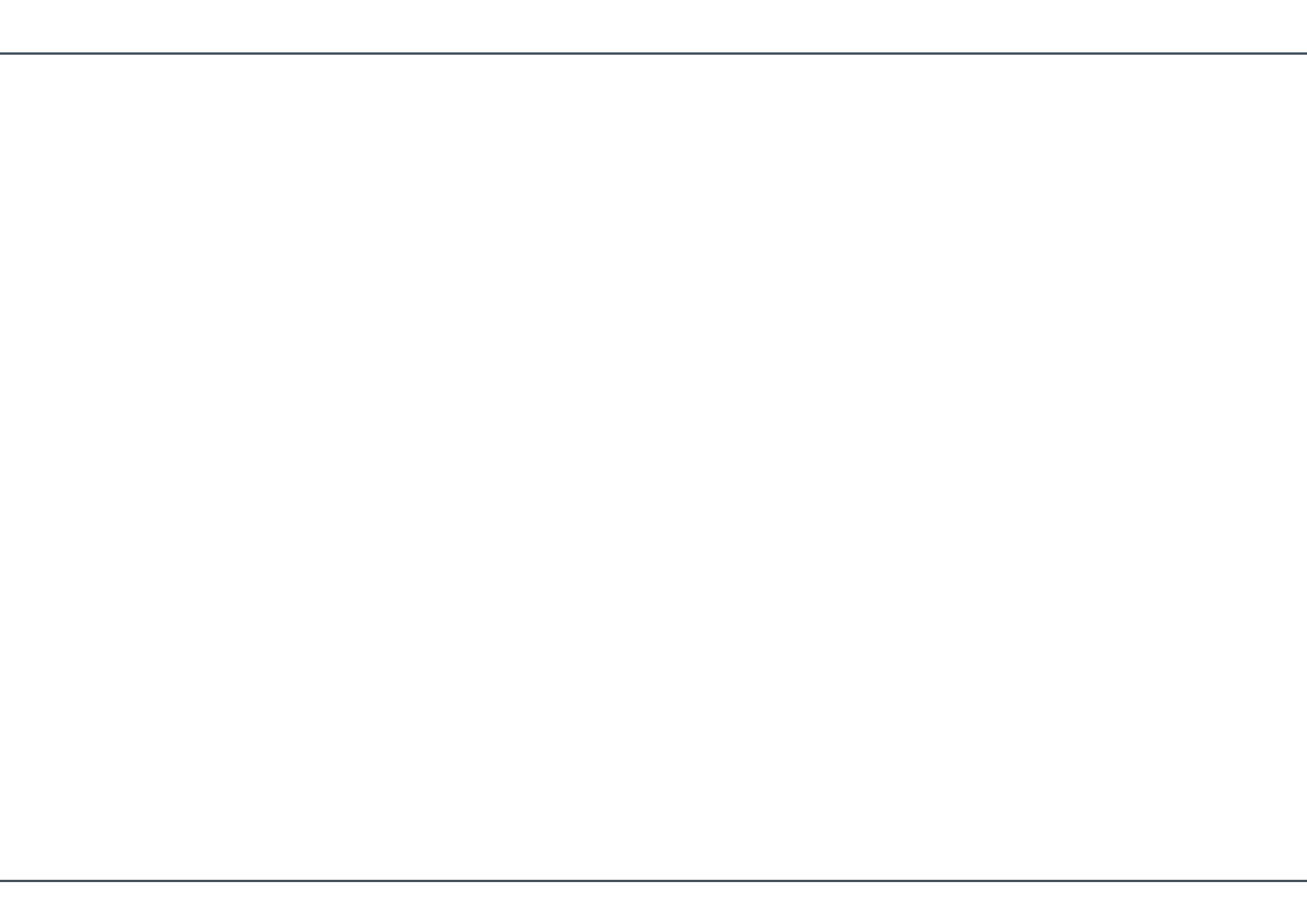
In opdracht van Dekker Van de Kamp Landschapontwikkeling BV is een quick scan cultuurhistorie Marensche Waarden uitgevoerd om uit te zoeken op welke wijze cultuurhistorie waardevolle aanknopingspunten kan bieden voor herinrichting van het gebied. De studie bestaat uit een veldinventarisatie van houtige landschapselementen (bosjes, heggen, bomen) en een bureaustudie.

De historische kennis over de inrichting van het gebied, gelegen in een scherpe bocht van de Maas, is beperkt. Kaarten laten zien dat bomen, struiken en perceelscheidingen ruim 100-200 jaar geleden slechts in het zuidelijk deel voorkwamen. In de inventarisatie zijn deze elementen, vaak in de vorm van relictten, teruggevonden. Onder de gevonden elementen zijn enige bijzondere vondsten gedaan zoals prachtige exemplaren van een zeldzame variëteit van de Kraakwilg, die duiden op oude griendcultuur in het gebied. In het gebied staan tevens enkele bijzonder grote bomen zoals een Schietwilg en een Canadapopulier van respectievelijk ruim 6 en 5 meter omtrek. In de restanten van een oude meidoornheg zijn sporen gevonden die wijzen op het vroegere vlechten van heggen om deze ondoordringbaar voor vee te maken. Veel elementen zijn incompleet, zijn onvoldoende beschermd en worden bedreigd door vraat en vertrapping door paarden.

De gevonden elementen vormen een geschikt uitgangspunt voor herinrichting van het gebied. Het zijn markante elementen, met een historisch verhaal en goede toepassingsmogelijkheden binnen het kader van het voorkeursalternatief (VKA) van de milieueffectstudie (MER Marensche Waarden, 2008).

De basisstructuur van het huidige landschap wordt in dit voorstel gehandhaafd. Dit wil zeggen een open landschap in het noordelijke deel en een meer besloten zuidelijk gedeelte met bosjes, knotbomen, en struwelen. Handhaving van het reliëf, de kleinschaligheid en de herkenbaarheid van het rivierlandschap in de loop van sloten, paden en beplantingen, alsmede extensief graslandbeheer in het westelijk deel zijn daarbij bepalend voor het karakter van het landschap.

Voorgesteld wordt om de van west naar oost lopende doorgaande lijn van heggen en (knot)bomen te herstellen en met elkaar te verbinden. Dit komt neer op het herstel van de cultuurhistorische elementen en de aanleg van slechts een enkel nieuw element. Lage, gevlochten heggen en waterhoudende sloten kunnen voor een natuurlijke afrastering langs de geplande wandelpaden zorgen. De inrichtingsvoorstellen zijn voorzien van enkele aanbevelingen voor hun herstel, aanleg en (cultuurhistorisch) beheer.



# Inhoudsopgave

---

<b>1. Inleiding</b>	<b>8</b>
<b>2. Landschappelijke ontwikkeling</b>	<b>9</b>
<b>3. Inventarisatie landschapselementen</b>	<b>11</b>
3.1 Geïnteriseerde landschapselementen	11
3.2 Conclusie	19
<b>4. Ontwikkelingsvisie en gebiedsinrichting</b>	<b>20</b>
4.1 Visie	20
4.2 Gebiedsinrichting	20
<b>5. Herstel, aanleg en beheer</b>	<b>26</b>
<b>Geraadpleegde bronnen</b>	<b>28</b>

# 1. Inleiding

In opdracht van Dekker Van de Kamp Landschapsonwikkeling BV is een quick scan cultuurhistorie Marensche Waarden uitgevoerd. Deze opdracht is verstrekt in het kader van de herinrichting van de Marensche Waarden met het oog op een mogelijke uitbreiding van de bestaande zandwinplas.

De quick scan cultuurhistorie dient aan te geven op welke wijze cultuurhistorie waardevolle aanknopingspunten kan bieden voor herinrichting van de Marensche Waarden. Het projectvoorstel (voorkeursalternatief – VKA) (MER Marensche Waarden, 2008) dient als uitgangspunt voor deze studie. De quick scan betreft het op kaart 1 aangegeven gebied.



Kaart 1. De Marensche Waarden

Voor deze studie zijn diverse documenten geraadpleegd waaronder het MER-rapport en de deelstudies natuuronderzoek en archeologisch vooronderzoek. Daarnaast zijn de houtige landschapselementen in het veld geïnventariseerd.

In dit rapport wordt in hoofdstuk 2 kort stilgestaan bij de landschapsonwikkeling van het projectgebied. In hoofdstuk 3 worden de geïnventariseerde landschapselementen beschreven. Daarbij wordt vooral aandacht besteed aan hun cultuurhistorische waarde, de staat van onderhoud en gaafheid van de elementen. In hoofdstuk 4 wordt de visie op ontwikkeling van het gebied aangegeven. Hierbij wordt uitgegaan van cultuurhistorie en het VKA, en staan huidige landschapselementen als bosjes, heggen en (knot)bomen centraal. Na de visie wordt de herinrichting van het gebied behandeld. Aangegeven wordt welke landschapselementen waar hersteld of aangelegd dienen te worden. In het laatste hoofdstuk komen kort enkele praktische aandachtspunten voor herinrichting van het gebied aan de orde.



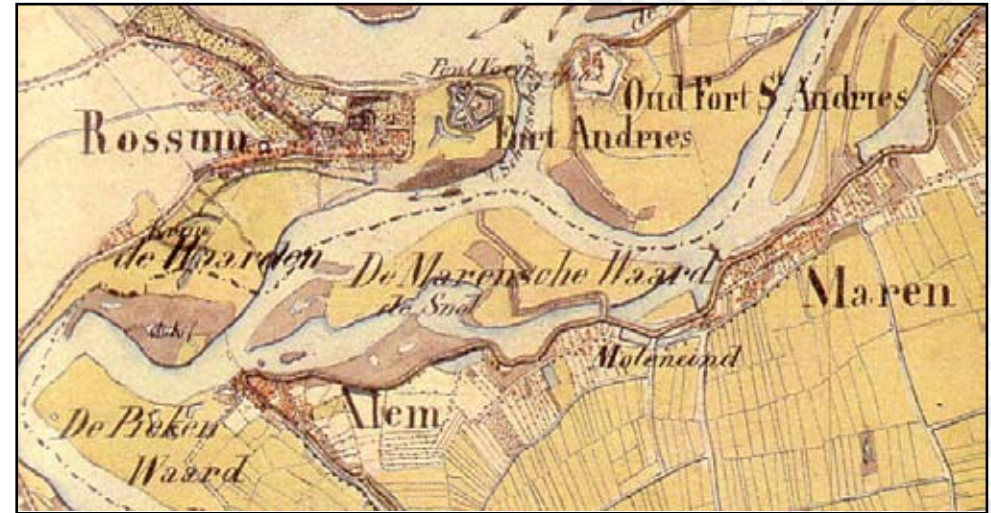
## 2. Landschappelijke ontwikkeling

De Marensche Waarden is een open aan de dijkzijde met bosjes, houtkanten en hegrestanten begroeide uiterwaard gelegen in een oude meanderbocht van de Maas. Het projectgebied is door de meanderende rivier en menselijk ingrijpen eeuwenlang aan verandering onderhevig geweest. Een dichtgeslibde en deels gedempte laat Middeleeuwse stroomgeul van de Maas vormt, ter illustratie, een belangrijk deel van de huidige Marensche Waarden (kaart 4 op de volgende pagina). In de Marensche Waarden is geen patroon van strangen (voormalige geulen) aanwezig zoals in de Alemsche Overwaard (Heunks, 2008). Een groot deel van het gebied is vermoedelijk ten behoeve van de baksteenindustrie en andere functies afgegraven. Deze afgravingen zijn waarschijnlijk de oorzaak van de soms abrupte overgangen in het reliëf. Alleen tegen de Veerdijk ligt een smalle strook niet verstoorde bodem (kaart 4).

De belangrijkste beplanting die de Marensche Waarden op kaarten van rond 1836-38 en 1905 te zien is, wordt gevormd door ooibos en/of griendhout. Deze ligt grotendeels in of rond de vroegere Maasgeul, de Snel. De oudste beplanting in het studiegebied dateert waarschijnlijk uit deze periode en zal dus 100-150 jaar oud zijn.

De geïnventariseerde bomen en struiken (hoofdstuk 3) liggen voor een groot deel langs kavelgrenzen en een pad die op de kaart van 1905 duidelijk herkenbaar zijn. Enkele heggen die tegen de Veerdijk aan liggen, vormen perceelscheidingen die mogelijk ouder zijn. Op de kaart van 1836-38 is een weg aangegeven die vanuit Moleneind door de Marensche Waard naar een veerverbinding aan de Maas loopt. Een deel van het pad is nog aanwezig en wordt voor agrarisch verkeer gebruikt.

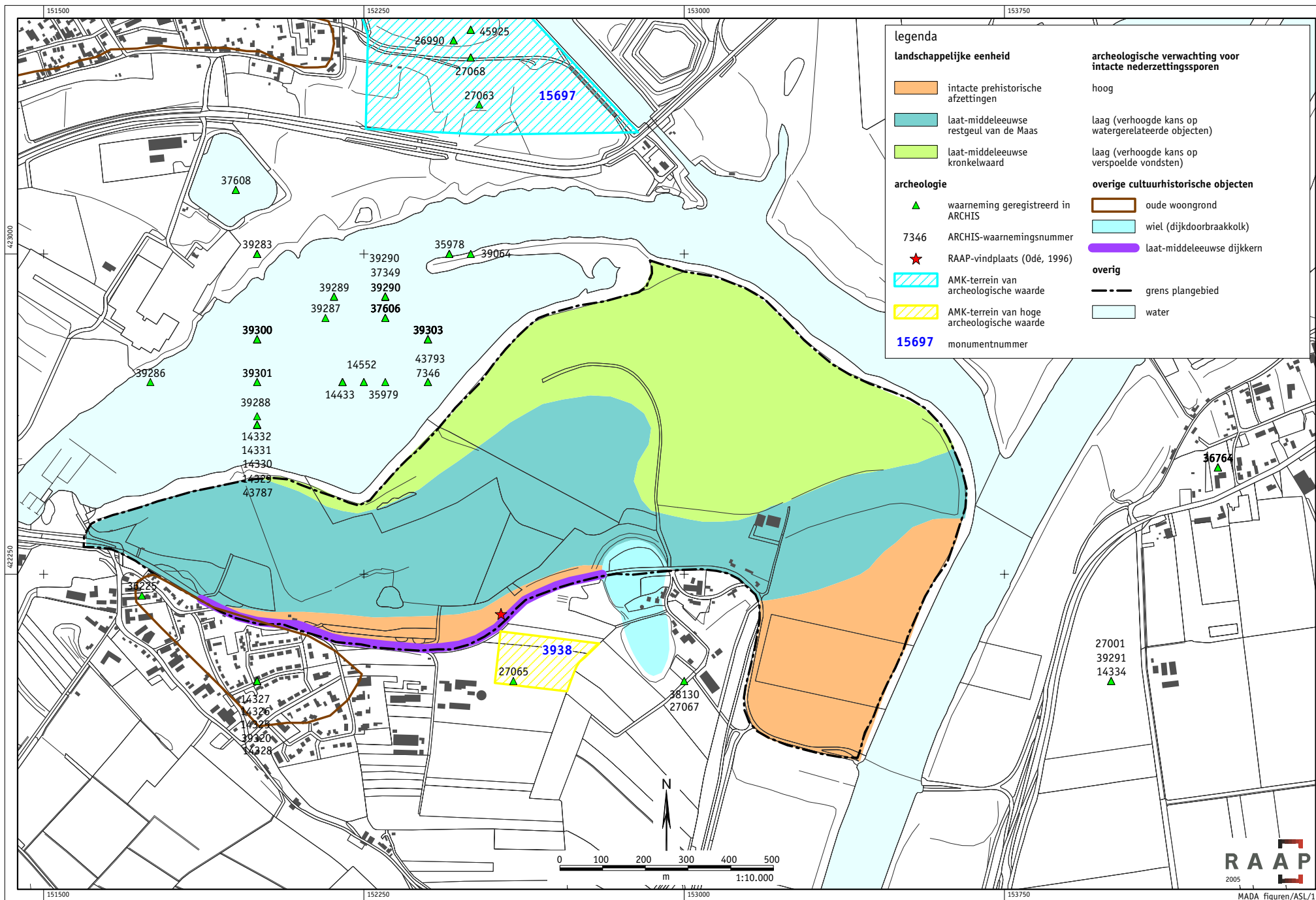
Navraag bij de Historische Kring Bommelerwaard, het Driels Museum en een oude bewoner van het dorp Alem levert geen aanwijzingen op voor oude paden in het gebied die als inspiratiebron bij de herinrichting kunnen dienen.



Kaart 2. Topografische kaart projectgebied rond 1836-1838 (uit: Wolters-Noordhof Atlasproducties, 1990)



Kaart 3. Topografische kaart projectgebied rond 1905 (uit: Uitgeverij Nieuwland, 2005)



## 2. Landschappelijke ontwikkeling

Op de vorige pagina:

Kaart 4. Historische ontwikkeling Marensche Waarden (uit: Heunks, 2005).

### 3. Inventarisatie landschapselementen

Bij de inventarisatie zijn voornamelijk de houtige elementen bestudeerd op hun cultuurhistorische waarde, staat van onderhoud en gaafheid. De meeste in kaart gebrachte elementen zijn relict van elementen die op de kaart van 1905 (Uitgeverij Nieuwland, 2005) voorkomt. Een enkel element is ook op de kaart van 1836/38 (Wolters-Noordhoff, 1990) te vinden. De topografische kaart van 1836/38 toont een groot oppervlakte uit oobos of wilgengrienden bestond. Deze elementen zijn op een enkel relict na verdwenen en vervangen door grasland en nieuwe bosaanplant met o.a. Canadapopulieren, Noorse esdoorns, Gewone esdoorns, Zomereiken en Essen.

#### 3.1 Geïntervieweerde landschapselementen

De geïntervieweerde elementen worden in dit hoofdstuk kort beschreven en op kaart 5 (op de volgende pagina) aangegeven.

##### 1. Oude meidoornheg onder aan de dijk (Veerweg).

Parallel aan de Veerweg, ter hoogte van de Veenweg, liggen langs een deels gedempt slootje, de restanten van een heg die op topografische kaarten van 1850 aangegeven staat. Van de heg zijn nog enkele markante, uitgegroeide Eénstijlige meidoornstruiken en Hondсроzen over. Deze worden ernstig bedreigd door uitgroeïende Vlier en vraat door paarden.

##### 2. Jonge meidoorn-wilgenstuweeltje onder aan de dijk

Het smalle, langwerpige perceel waarlangs de restanten van de oude meidoornheg staan, wordt aan de andere lange zijde begrensd door een jonge, slecht ontwikkelde, deels aangevreten heg van meidoorn en wilgen.



*Hondsroos.*

##### 3. Heg langs pad ter hoogte van de Veenweg

Vanaf de Veerweg ter hoogte van de Veenweg loopt een onverhard pad de uiterwaarden in. Langs dit pad staat een restant van een oude meidoornheg. Eén van de struiken heeft sterke horizontaal uitgegroeide takken die mogelijk op sporen van het traditionele heggenvlechten duiden. Naast Eénstijlige meidoorn en Vlier staat hier ook een oude struik van de Aman-delwilg. Dit is waarschijnlijk een relict van de voormalige griendcultuur. Tussen het weggetje en de kolk staan nog een paar oude meidoornstruiken. Naast hun cultuurhistorische waarde zijn de struiken ook als genenbron van autochtoon materiaal van belang.

***De bijschrijving van de elementen gaat verder op pagina 14.***



## Inventarisatie van cultuurhistorische landschapselementen in de Marensche Waarden

- |                |                  |                   |
|----------------|------------------|-------------------|
| 1 Oude heg     | 5 Sloot          | 6d Canadapopulier |
| 2 Jonge heg    | 5a Sluisje       | 7 Houtkant        |
| 3 Oude heg     | 6a Populierenbos | 7a Schietwilg     |
| 4a Kraakwilgen | 6b Eikenbos      | 8 Populierenbos   |
| 4b Kolk        | 6c Oude heg      | 9 Esdoornbos      |





*Op de vorige pagina:  
Kaart 5. Inventarisatie van cultuurhistorische elementen  
in de Marensche Waarden.*

*Blik op de Marensche Waarden.*

**Vervolg van pagina 11.**

#### **4. Knotwilgen en de kolk**

Langs en aansluitend op de kolk (4b) staan zeven Kraakwilgen (*Salix fragilis*) (4a), die deels als lage knotbomen en deels als hakhout zijn beheerd. Gezien de omvang zullen ze merendeels uit de 19e eeuw dateren. Verrassend is dat het hier gaat om een zeer zeldzame oude cultivar "Furcata", waarvan in Nederland alleen mannelijke bomen (klonen) bekend zijn. De cultivar valt op door de zeer brede bladeren met sterk gezaagd bladrand. Uitvoerig onderzoek in Vlaanderen heeft daar ook maar een paar groeiplaatsen opgeleverd. In Nederland is de variëteit recent nabij Deventer langs de IJssel gevonden (Maes, 2007). Vermoedelijk hangt de cultivar samen met de griendcultuur en mandenmakerhistorie, en gaat deze tenminste tot de 18e eeuw terug.



*Een bijzondere Kraakwilg (4a).*



*Kolk (4b).*

### 5. Sloot ten westen van de kolk

Vanaf de kolk loopt een sloot in westelijke richting. Voor het bos bij Alem buigt de sloot af in noordelijke richting, waar deze via een bakstenen sluisje (uit ca. 1900) uitmondt in de plas (voorheen de Maas) (5a). Langs het noordelijke deel van de sloot staan verspreid enkele oude Eénstijlige meidoorns en Amandelwilgen.



Sloot (5).



Boven: Het bakstenen sluisje (5a).  
Onder: Beschadiging van oude meidoornheg door vee (5b).

## 6. Bosstrook ten noorden van Alem

Langs de Veerdijk in de uiterwaarden is een bosstrook van Canadapopulieren (6a) en Zomereiken (6b), die beschreven is in het uitgevoerde natuuronderzoek (Rademakers, 2008). De bosstrook is waarschijnlijk een opvolger van een ooibos of oude griendcultuur. Aan de noordrand van de bosstrook staan de restanten van een oude meidoornheg (6c) en zijn enkele essenhakhoutstoven te vinden. In de bosrand staan ook enkele grote beeldbepalende Canadapopulieren. Aan de westzijde staat een majestueuze vrijstaande Canadapopulier (mogelijk de oude cv. "Serotina" of "Regenerata") met een omtrek van 540 cm (6d).



Enorme Canadapopulier gemeten (6d).

## 7. Houtkant ten oosten van de kolk

Parallel aan de Veerweg staat in de uiterwaarden een oude houtkant met populieren, wilgen en meidoorns. Deze houtkant behoort tot de monumentale landschapselementen in de streek en valt samen met een op de kaart van 1905 goed zichtbare perceelgrens in het ooibos/grienden. De bomen en struiken zijn voor het merendeel grote exemplaren van Canadapopulier, Schietwilg, Bindwilg, Amandelwilg en Eénstijlige meidoorn. Halverwege verbreedt de houtwal zich tot een bosje van Canadapopulieren met Dauwbraam en Hondсроos in de ondergroei. *Een Schietwilg met een stamomtrek van 630 cm (7a) behoort daarmee tot de dikste en monumentale wilgen van ons land.* Aan de zuidzijde zijn enkele wilgen op ondeskundige wijze gesnoeid en daarbij ernstig beschadigd.



Oude verwaarloosde meidoornheg in bosrand (6c).





*Boven: Blik op houtkant vanaf de dijk (7).  
Onder: Blik op houtkant vanuit het veld (7).*

*Boven: Hoogteverschil in het open landschap.  
Onder: Houtkant na ondeskundige snoei.*

### 8. Populierenbosje

Genoemde houtkant eindigt in een populierenbosje met verspreide Vlieren, Dauwbramen, Eénstijlige meidoorns en in de ondergroei o.a. Kraailook en Fluitekruid.



*Blik op populierenbos (8) en verval van de houtkant (7).*



### 9. Esdoornbosje

Tussen de oude dijk en de Veerweg in een opgevuld wiel, ligt een esdoornbosje aangelegd in de vorm van stroken. Er is zowel de Noorse als de Gewone esdoorn te vinden. Jaarlijks laten de esdoorns een dik pakket van bladeren achter. De felle gele bloei in het voorjaar van Esdoorns, vooral van de Noorse esdoorn, is een prachtig beeld dat al op grote afstand te zien is. In de ondergroei van het bosje is o.a. Kraailook en Speenkruid te vinden. Aan de westzijde van het bosje ligt een rand met jonge Eénstijlige meidoornstruiken.

*Boven: Dijklichaam bij het populierenbos (8).*

*Onder: Pad langs populierenbos (8) de Marensche Waarden in.*

### 3.2 Conclusie

De bomen en struiken zijn in de vorm van bosjes, heggen en bomenrijen, in het zuidelijk deel van het projectgebied, langs de Veerweg, geconcentreerd.

De inventarisatie heeft enkele opmerkelijke resultaten opgeleverd. Eén ervan is de vondst van een zevental prachtige Kraakwilgen van een zeldzame variëteit. De restanten van meidoornheggen lijken te tonen dat het heggenvlechten ruim 100 jaar geleden ook hier gebruikelijk was. Daarnaast zijn er twee bomen met een enorme stamomtrek aangetroffen, een Canada-populier en een Schietwilg.

De geïnterviewde elementen zijn cultuurhistorisch interessant en over het algemeen vitaal. In veel gevallen zijn ze overigens niet compleet (bijvoorbeeld gaten in heggen) en laat de kwaliteit van het onderhoud te wensen over. Door onvoldoende bescherming is vraat, schuurschade en vertrapping door vee veelvoorkomend. In de bosstrook bij Alem is sprake van vervuiling door zwerfvuil en tuinafval.

## 4. Ontwikkelingsvisie en gebiedsinrichting

### 4.1 Visie

Voorgesteld wordt de basisstructuur van het huidige landschap te handhaven. Dit wil zeggen:

- Een open landschap in het noordelijke deel dat tegen de plas gelegen is en een meer besloten zuidelijk gedeelte waar bosjes, knotbomen, en struwelen liggen;
- Handhaving van het reliëf, de kleinschaligheid en de herkenbaarheid van het rivierlandschap in de loop van sloten, paden en beplantingen;
- Een intensieve vorm van landbouw die beperkt is tot het oostelijk deel en extensief beheerde graslanden in het westelijk deel.

Van west naar oost loopt, grotendeels langs sloten, een op veel plaatsen onderbroken lijn van heggen en (knot)bomen. Deze lijn waaraan ook de aanwezige bosjes gelegen zijn, dient aangevuld en opgeknapt te worden zodat het de aanwezige lijnvormige elementen met elkaar verbindt. Dit komt neer op het herstel van de cultuurhistorische elementen en de aanleg van slechts een enkel nieuw element.

De eenheid en het karakter van het landschap zullen aan kracht winnen indien de twee middelste pieren de contouren van het landschap zullen volgen.

Door de grotere toegankelijkheid van het gebied voor recreanten (wandelaars, vissers, ..) zijn rasters langs de paden nodig om te voorkomen dat mensen en honden, het vee en wild in de weiden verstoren.<sup>1</sup> Gevlochten heggen en greppels vormen in dit gebied een goed alternatief voor prikkeldraad. Ze zijn effectief en versterken het cultuurhistorisch karakter van het landschap. Lokale betrokkenheid bij het onderhoud en beheer van de recreatieve voorzieningen in het gebied kan mogelijk vergroot worden door bewoners uit te nodigen om te helpen bij het vlechten van deze heggen.

<sup>1</sup> Recreatief gebruik van pier 3 (zie kaart 4) zal de rust voor met name weidevogels niet ten goede komen.

### 4.2 Gebiedsinrichting

Het inrichtingsvoorstel is weergegeven in kaart 5. De nummers 1-9 corresponderen met de geïnventariseerde elementen (zie hoofdstuk 3). De overige nummers betreffen nieuwe elementen of aanpassingen aan elementen uit het VKA.

#### 1. Oude meidoornheg onder aan de dijk.

De resterende hoog opgroeiende meidoornstruiken opknappen door het afzetten van vlieren en het verwijderen oude rasters. De heg met nieuwe aanplant (Eénstijlige meidoorn, Hondсроos) aanvullen. De hele heg van rasters voorzien (minimaal 1 meter uit de voet van de heg). Het prikkeldraad zodanig plaatsen dat het vee tot circa 0,5 meter van de voet van de heg kan grazen. De vernieuwde heg kan als struweel of lage gevlochten heg (met oude uitgegroeide struiken) beheerd worden.

#### 2. Jonge meidoorn-wilgenstuweeltje onder aan de dijk

Deze meerrijige heg ziet er slecht uit en bestaat niet uit autochtoon plantsoen. De heg verwijderen en opnieuw inplanten met een enkele rij autochtoon plantsoen bestaande uit Eénstijlige meidoorn en een enkele Hondсроos. De heg uitrasteren (zie punt 1). Hij kan gezien het smalle perceel en de achterliggende oude heg, het beste als lage gevlochten heg beheerd worden.

#### 3. Heg langs pad ter hoogte van de Veenweg

De bestaande Eénstijlige meidoorns (met vlechtrelict) en Amandelwilgen handhaven. Ze zijn vormen een autochtone genenbron en bron van cultuurhistorisch plantgoed. Het hegrestant, waarschijnlijk in aanleg tweerijig, inboeten met autochtoon plantgoed (Eénstijlige meidoorn, Hondсроos) uit het Maas-Waalgebied. Het hegrestant moet opgeknapt worden door ondermeer het afzetten van de Vlieren, het terugzetten van de Amandelwilgen en het verwijderen van oude rasters en zwerfafval.

*Op de volgende pagina:*

*Kaart 6. Voorgestelde gebiedsinrichting van de Marensche Waarden*



## Voorgestelde gebiedsinrichting van de Marensche Waarden

- 10 Bakenboom
- 11 Pieren met groene rasters
- 12 Groen raster
- 13 Nieuwe heg
- 14 Oostelijke hoek
- 15 Schematische weergave geplande oever na ontgroning

NB. De geïnventariseerde elementen zijn transparant weergegeven.



#### **4. Knotwilgen en de kolk**

De kolk dient als oud landschappelijk en geomorfologisch element open gehouden te worden om zodoende ook de karakteristieke moerasvegetatie en de zeldzame Kraakwilgenvariëteit te handhaven. De Kraakwilgen kunnen benut worden om stekken van te winnen en deze hier en daar langs de sloot (zie element nummer 5) aan te planten.

#### **5. Sloot ten westen van de kolk**

De sloot herstellen waar deze dichtgegooid is. De bestaande meidoorns en wilgen handhaven en aan beide zijde van de watergang aanvullen. Hiervoor autochtone Eénstijlige meidoorn en Hondсроos gebruiken. In de heg kunnen op onregelmatige afstand stekken van de aanwezige Kraakwilgen geplaatst worden als toekomstige knotwilgen.

Aanbevolen wordt om het zeldzame bakstenen sluisje als cultuurhistorisch monument te restaureren.

#### **6. Bosstrook ten noorden van Alem**

De bosstrook enigszins open houden en zwerfvuil verwijderen. Het bestaande wandelpad aantrekkelijk maken. Een overweging is om rond de paden stinzenplanten aan te planten. Deze zorgen voor een mooie overgang van dorp naar uiterwaard met natuurrijke bloei in voorjaar en zomer. Het zaad en de bollen dienen bij voorkeur afkomstig te zijn van oude kasteeltuinen uit de Bommelerwaard (bijv. Rossum of Brakel). Soorten die in aanmerking komen zijn bijv. Italiaanse aronskelk, Gevlekte aronskelk, Holwortel, Daslook, Wilde hyacint, Sneeuwroem, Winterakoniet en Adderwortel.

De enorme vrijstaande Canadapopulier en de grotere populieren in de bosrand moeten beschermd worden tegen beschadigingen door met name rundvee en paarden. Zij vormen belangrijke toekomstbomen. Het is interessant om van de oude populier stekken te oogsten en daaruit nieuwe bomen op te laten groeien. Aanbevolen worden om enkele oibossoorten zoals Fladderiep, Gewone es en Zwarte populier aan te planten. Dit bij voorkeur met autochtoon plantgoed.

De oude meidoornheg aan de rand van het populierenbos dient opgeknapt en uitgerasterd te worden. Geschikte soorten voor deze heg zijn Eénstijlige meidoorn (90%), Kardinaalsmuts, Rode kornoelje, Sleedoorn, Hazelaar, Hondсроos.

#### **7. Houtkant ten oosten van de kolk**

Knotbomen die nog niet te ver zijn doorgegroeid dienen zo snel mogelijk geknot te worden. Enkele hoogopgaande wilgen kunnen beter niet meer geknot worden. Inboeten kan met stekken van de aanwezige wilgen en populieren en met autochtone Eénstijlige meidoorn.

Voorgesteld wordt om hier niet te dicht in te boeten, omdat transparantie en doorkijkjes een aantrekkelijk beeld scheppen.

#### **8. Populierenbosje**

Het populierenbosje kan zo nu en dan gedund worden, zodat enkele vitale grote populieren overblijven. Aanbevolen wordt om ook hier enkele oibossoorten zoals Fladderiep, Gewone es en Zwarte populier aan te planten.

#### **9. Esdoornbosje**

De strookgewijze beplanting dient bij voorkeur gehandhaafd te blijven. Dit biedt mogelijkheden voor een bloemrijke voorjaarsflora. Daarvoor dient wel jaarlijks het dikke bladerpakket verwijderd te worden.

#### **10. Bakenboom**

Aan het eind van pier 4, ten oosten van het populierenbosje, waar deze de zomerkade kruist, is een markante boom op zijn plaats. Deze boom zal herinneren aan de vroegere bakenbomen langs de rivieren. Geschikte soorten hiervoor zijn Fladderiep en Hollandse linde. Voor de Fladderiep kan een autochtone boom gekozen worden. Voor de Hollandse linde een oude cultivar zoals een stek van een bestaande oude dijklinde uit het rivierengebied (bijv. Deventer, Schalkwijk of Utrecht)

### **11. Pieren met groene rasters**

De vier in het VKA geplande pieren zijn in kaart 6 aangegeven. Voorgesteld wordt de ligging van de middelste pieren (2 en 3 - stippellijnen) af te stemmen op de loop van de perceelgrenzen zodat de pieren, waarvan het de bedoeling is dat ze enigszins boven het maaiveld uitsteken, beter in het landschap passen.

In plaats van prikkeldraad kunnen langs pier 2, 3 (indien deze als wandelpad gehandhaafd blijft) en 4 ondoordringbare, groene, natuurlijke rasters van lage gevlochten heggen aangelegd worden. Eventueel kan aan één zijde van een pier een waterhoudende greppel en aan de andere zijde een gevlochten heg aangelegd worden. De heggen dienen laag te blijven om het open karakter van dit deel van het landschap niet aan te tasten. De jonge heggen dienen de eerste jaren met een draad beschermd te worden en kunnen na 4-6 jaar gevlochten worden.

### **12. Groen raster langs de zomerkade**

Op de zomerkade (langs de plas) zullen naar verwachting veel mensen wandelen of op andere wijze recreëren. Om te voorkomen dat mensen of honden de weiden ingaan is ook hier een raster nodig. Dit kan een groen raster zijn in de vorm van een lage, gevlochten heg en/of een waterhoudende sloot.

### **13. Heg langs steilrand bij boerderij**

Op de stijlrand tussen pier 4 en de nabij gelegen boerderij vormt een heg een mooie landschappelijke aanvulling. Hierdoor wordt de eerder geschetste lijn van heggen en boomrijen op een mooie, natuurlijke wijze doorgetrokken en wordt de stijlrand gestabiliseerd. De steilrand hier volgt waarschijnlijk het traject van een vroeger pad (zie kaart 3 en 4). De heg zal bovendien de strook van kleinschalige, boom- en struikrijke zone afschermen van de zone met meer grootschalige, intensieve landbouw van maïs-teelt en grasproductie.

### **14. De oostelijk hoek met meer intensieve landbouw**

In overleg met de landeigenaren in dit gebied zou bekeken moeten worden of er mogelijkheden zijn tot een versterking van de natuurwaarde van het gebied door het inzaaien van kruidenmengsels langs akkerranden. Dit kan mogelijk in het kader van de subsidieregeling voor agrarisch natuurbeheer financieel vergoed worden. Aanplant van heggen wordt hier in verband met het belang van de weidevogels, niet voorgesteld.

***Op de volgende pagina's zijn enkele foto's van vergelijkbare projecten opgenomen als inspiratiebron voor de verfraaiing van de Marensche Waarden.***



*Boven: Goed onderhouden knotbomen met ondergroei.  
Onder: De pracht van een goed onderhouden struweelheg.*

*Boven: Bloeiende hondsroos in een struweel.  
Onder: Prikkeldraad of doornstruiken?*





*Boven: Ondoordringbare gevlochten heg.  
Onder: Groen raster langs wandelpad.*

*Boven: Een nieuwe generatie heggenvlechters aan de slag.  
Onder: Vrijwilligers helpen bij landschapsherstel.*

## 5. Herstel, aanleg en beheer

---

Voor het herstel, de aanleg en het (cultuurhistorisch) beheer van de genoemde elementen zijn de volgende aanbevelingen van toepassing:

### 1. Gebruik autochtoon plantgoed

Het gebruik van autochtoon plantgoed bij aanleg en herstel. Dit om de biodiversiteit en de waarde van het gebied als genenbron te versterken. Autochtoon plantgoed is plantgoed dat gekweekt is uit bomen en struiken die reeds vele eeuwen in Nederland aanwezig zijn. Hierdoor zijn ze goed aangepast aan de lokale omstandigheden (klimaat, bodem, flora en fauna).

### 2. Kwalitatief goed en duurzaam herstel, aanleg en onderhoud

In het onderhoud van (knot)bomen, heggen en bosjes gaat teleurstellend veel fout. Recente voorbeelden hiervan zijn ook in de Marensche Waarden te vinden. Het verdient daarom aanbeveling om investeringen in het gebied gepaard te laten gaan van heldere afspraken over de wijze waarop herstel en aanleg van bomen en heggen, de plaatsing van rasters, soorten-samenstelling, aanplant e.d. uitgevoerd zullen worden. Ook voor de wijze en frequentie van onderhoud zijn heldere afspraken wenselijk om het beoogde streefbeeld te kunnen realiseren.

### 3. (Cultuurhistorisch) beheer

De oude landschapselementen zoals de relictten van meidoornheggen en de aanwezige knotbomen worden in een aantal gevallen ernstig bedreigd door gebrekkig beheer. Met name onvoldoende bescherming tegen vraat en vertrapping door paarden is een probleem. Ook de stort van mest, tuin- en bouwafval vormt lokaal een bedreiging. Herstel van de aanwezige landschapselementen en aanleg van nieuwe moet gepaard gaan met bescherming van de elementen en afspraken over duurzaam beheer.

Voor het cultuurhistorisch beheer zoals het herstellen en vlechten van heggen en het afzetten van hakhoutstoven is technische advisering nodig. Het vlechten van de jonge heggen (4-6 jaar na aanplant) kan in samenwerking met bewoners uit de streek gebeuren.

Ook natuureducatie op basisscholen (zoals langs de Maas bij Cuijk en Boxmeer gebeurt) biedt interessante mogelijkheden. Een en ander kan de betrokkenheid van de bewoners bij de Marensche Waarden en het onderhoud ervan versterken.



## Geraadpleegde bronnen

---

ANWB, 2004. *Topografische atlas Gelderland*. 1:25.000.

Berendsen H.J.A. (red.), 1986. *Het landschap van de Bommelerwaard*. Nederlandse Geografische Studies 10. KNAG/Geografisch Instituut Rijksuniversiteit Utrecht, Amsterdam/Utrecht.

Heunks, E., 2005. *Plangebied Ruimte voor Maasdriel, Alem (ontwikkelingsconcept), gemeente Maasdriel; archeologisch vooronderzoek: een bureauonderzoek*. RAAP, Archeologisch Adviesbureau B.V.

Maes, B., 2006. *Inheemse bomen en struiken in Nederland en Vlaanderen. Herkenning, verspreiding, geschiedenis en gebruik*, Uitgeverij Boom, Amsterdam.

Rademakers, J., 2008. *Natuuronderzoek Marensche Waarden. Aanvullende inventarisatie t.b.v. milieueffectstudie, planvorming, vergunningen, toetsing projectplan aan de natuurwetgeving*. Jos Rademakers, Ecologie en Ontwikkeling, Maarn.

Rademakers J., J. Bruyn en G. Gerrits, 2008. *Milieueffectstudie Ruimte voor Maasdriel. Deelgebied Marensche Waarden*. Jos Rademakers, Ecologie en Ontwikkeling, Pouderoyen Compagnons en Royal Haskoning.

Uitgeverij Nieuwland, 2005. *Grote historische, topografische atlas 1905 Gelderland*. 1:25.000.

Voorwinden, A., 2006. *Marensche Waarden bij Alem*.

Wolters-Noordhof Atlasproducties, 1990. *Grote historische atlas van Nederland*. 1:50.000. 3 Oost-Nederland 1830-1855.



h e g g e n

