



MEI 2003  
NUMMER 16

### In dit nummer

- ✓ **Wetenschap en beleid vervlochten in evaluatie natuurkwaliteit en -beleid**
- ✓ **Natuurcompendium bevat kerncijfers over natuur**
- ✓ **Gegevensvoorziening bij NPB-Wageningen**
- ✓ **Workshop 'Pijlers onder Planbureauproducten'**
- ✓ **Kosteneffectiviteit van beleid voor natuurkwaliteit**
- ✓ **Integratie Milieu- en Natuurplanbureau**
- ✓ **MNP verbetert communicatie over onzekerheden**

### En verder:

- ✓ **Agenda**
- ✓ **Verschenen publicaties**

### **Nieuws van het Natuurplanbureau**

is een gezamenlijke uitgave van de planbureaupartners: RIVM, WUR, RIKZ en RIZA. De Nieuwsbrief is bedoeld voor planbureau medewerkers en/of geïnteresseerden in planbureauwerk binnen de partnerinstellingen.

**Redactie:** Bram ten Cate,  
NPB – vestiging Wageningen  
Postbus 47, 6700 AA Wageningen  
Tel. (0317) 47 44 82  
E-mail: [info@npb-wageningen.nl](mailto:info@npb-wageningen.nl)

Internet: [www.natuurplanbureau.nl](http://www.natuurplanbureau.nl)

### **Abonnement**

Aan- of afmelden voor de Nieuwsbrief kan uitsluitend via bovenstaand mailadres.

Informatie uit deze Nieuwsbrief mag worden overgenomen mits de bron wordt vermeld.

**Nummer 17 van de Nieuwsbrief  
verschijnt in juli 2003**

# Nieuws van het Natuurplanbureau

## Wetenschap en beleid vervlochten in evaluatie natuurkwaliteit en -beleid

*Esther Turnhout*

**Het Milieu- en Natuurplanbureau (MNP) bevindt zich vaak in het midden van het spanningsveld tussen wetenschap en beleid. Reden voor het MNP om na te gaan wat de rol, functie en positie in dit spectrum is.**

De relatie tussen wetenschap en beleid is vaak problematisch. Het beleid voorziet haar beslissingen graag van een wetenschappelijke basis maar is niet altijd even blij met de onzekerheden, het detailniveau en de langzamere tijdschaal die veelal onderdeel uitmaken van de wetenschappelijke 'package deal'. De wetenschap is graag relevant (ook omdat financiering daar vaak vanaf hangt) maar is op zijn beurt vaak minder blij met de kortere tijdschaal van het beleid, en kan minder goed omgaan met de vraag naar zekere kennis gericht op beleidsthema's die bij moet kunnen dragen aan besluitvorming en (normatieve) beleidskeuzes.

### **Proefschrift**

Het project over rol, functie en positie van het MNP ligt in het verlengde van het proefschrift\* dat ik heb geschreven over de rol van ecologische graadmeters in het natuurbeleid. In dit proefschrift laat ik zien dat afwegingen over wat bij de wetenschappelijke verantwoordelijkheid hoort en wat de taak is van het beleid in context worden gemaakt. Met andere woorden, wat kennelijk in de ene situatie wel mag, mag in andere situaties niet. Soms kan een vervlechting tussen wetenschap en beleid

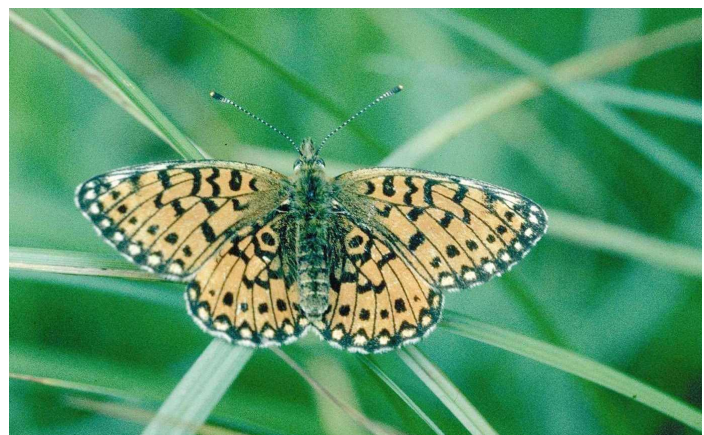
Donderdag 19 juni 2003 zal Esther Turnhout op de VU haar proefschrift verdedigen. Het proefschrift is getiteld 'Ecological indicators in Dutch nature conservation: science and policy intertwined in the classification and evaluation of nature'. De handelseditie is verkrijgbaar vanaf half mei bij Aksant, Amsterdam (020 - 525 2711).

legitiem en productief zijn terwijl in controverses een dergelijke vervlechting de basis kan zijn voor beschuldigingen van subjectiviteit, afhankelijkheid of bevooroordeeldheid, kortom beschuldigingen van slechte wetenschap die alleen maar kan leiden tot slecht beleid.

### **Intermediair**

Voor de analyses maak ik gebruik van een sociaal constructivistisch perspectief. Een dergelijk perspectief maakt het mogelijk om wetenschap en beleid in context te bestuderen. De rol van wetenschap in beleid is steeds verschillend in verschillende situaties en controverses zijn daarmee niet langer te begrijpen als een kwestie van 'goede' versus 'slechte' wetenschap. In mijn project bij het MNP wil ik deze eerdere bevindingen, aangevuld met nieuwe interviewresultaten, betrekken op het MNP en ingaan op de betekenis van een sociaal constructivistisch perspectief voor de rol van het MNP als intermediair tussen wetenschap en beleid.

Foto: F.A. Bink



## Natuurcompendium bevat kerncijfers over natuur in Nederland

Gert Eggink

**Het Milieu- en Natuurplanbureau (MNP) en het Centraal Bureau voor de Statistiek (CBS) hebben feiten en cijfers over de ontwikkeling van de Nederlandse natuur, van ecologie tot beleid, bijeengebracht in één Natuurcompendium. Het boek brengt daarmee lijn in de grote hoeveelheid informatie die er op dit terrein bestaat.**

Het Natuurcompendium bevat circa 280 tabellen, grafieken en kaarten over de toestand van planten, dieren en landschappen, alsmede informatie over gebruik en beleving van de natuur, betrokkenheid van de samenleving en over het natuurbeleid, alle voorzien van een toelichting. Het boek vormt de basis voor het beoordelen van de toestand van de natuur en de effectiviteit van het beleid.

Rijkswaterstaat en andere instituten en van vele duizenden vrijwilligers die georganiseerd zijn in een aantal particuliere gegevensbeharende organisaties (PGO's).

Op de bij het boek bijgeleverde CD-ROM staan voorts van vrijwel alle in Nederland voorkomende soorten de wettelijke status, gegevens over zeldzaamheid en verspreiding, en de relatie met hun leefgebied. Het Natuurcompendium is ook op het internet verschenen ([www.natuurcompendium.nl](http://www.natuurcompendium.nl)), en wordt daar, tezamen met het Milieucocompendium, regelmatig geactualiseerd.

*Het Natuurcompendium is te bestellen bij KNNV Uitgeverij, Postbus 19320, 3501 DH Utrecht*

## Gegevensvoorziening bij het Natuurplanbureau vestiging Wageningen

Wim Daamen

**Het Natuurplanbureau (NPB) brengt publicaties uit waarmee het Kabinet de tweede Kamer van informatie voorziet. Het Natuurplanbureau is bij de uitvoering van deze taken afhankelijk van veelal externe gegevens en databronnen, die verspreid zijn over een veelheid aan instanties. Het is voor het NPB noodzakelijk dat een adequate en continue gegevensvoorziening wordt gewaarborgd.**

Om de gegevensvoorziening van het NPB continue te verbeteren, worden structurele contacten met gegevensleveranciers onderhouden. Als inhoudelijk deskundige voer ik gevraagd en ongevraagd kwaliteitstoetsen uit van de verschillende databestanden, en doe ik voorstellen voor de organisatie van de gegevensleverantie.

### Verscheidenheid gegevens

Bij gegevensinzameling moeten we denken aan gegevens afkomstig van beleidsinstanties (beleidsnota's en –plannen), van provincies, Dienst Landelijk Gebeid (DLG) en LASER over de uitwerking en uitvoering van het beleid en aan gegevens over de fysieke omgeving en

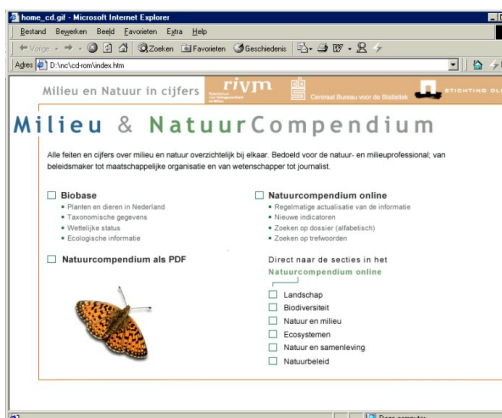
kwaliteit (bodem, water, landschap, natuur). Hierbij spelen organisaties zoals de Particuliere Gegevensbeharende Organisaties (PGO's), Alterra, RIVM en CBS een belangrijke rol. Inhoudelijk is het nodig dat de gegevens min of meer op elkaar zijn afgestemd. Vele contacten zijn over en weer aanwezig, sommige functioneren goed, andere minder. Als coördinator zal ik mij richten op die dingen die niet goed gaan en van daaruit verbeteringen aanbrengen.

### Persoonlijke communicatie

Datacommunicatie en persoonlijke communicatie tussen de vestigingen van het Natuurplanbureau in Bilthoven en Wageningen is een constant punt van zorg. Uiteraard wordt hier al veel aandacht aan besteed: in projecten als DINO en CITRIX wordt de dataoverdracht en –communicatie vormgegeven. Persoonlijke communicatie is er volop maar blijft door de fysieke afstand toch beperkt. Ik zal mij hierbij inspannen om de communicatie over en weer tussen de vestigingen te bevorderen.

Ten slotte de project-organisatie van het Natuurplanbureau. Werkzaamheden worden uitgevoerd in verschillende projecten, waarbij de personele bezetting wisselt. Behoud van kennis en ervaring is daardoor niet vanzelfsprekend. Continuïteit en consistentie zijn hier de sleutelwoorden voor mijn activiteiten.

Wim Daamen is afgestudeerd bosbouwer en is sinds 1980 werkzaam met gegevensvoorziening voornamelijk voor het landelijk bosbeleid. Belangrijke projecten waar hij aan heeft meegewerkt zijn de 4<sup>de</sup> Bosstatistiek, het landelijk vitaliteitsmeetnet, project houtoogststatistiek, de internationale bosenquête Forest Resource Assessment 2000 (FRA2000), en meer recent het Meetnet Functievervulling (MFV) en de uitwerking van de gegevensvoorziening voor de internationale verplichtingen als het Kyoto-protocol. Vanaf 2003 is hij Coördinator Gegevensvoorziening bij het Natuurplanbureau, vestiging Wageningen.



In het Natuurcompendium staat bijvoorbeeld hoe het gaat met vlinders, vissen, vogels en vleermuizen en hoe het gaat met de natuur in de duinen, het Waddengebied en het agrarisch gebied. Ook geeft het tal van cijfers over het draagvlak voor de natuur en de voortgang van het natuurbeleid. Verder komt de relatie tussen milieukwaliteit en de natuur uitgebreid aan bod. Het boek geeft ook een overzicht van alle Europese richtlijnen, nationale beleidsambities en de bij natuur en landschap betrokken organisaties.

De gegevens zijn niet alleen afkomstig van MNP en CBS, maar ook van

## Kosteneffectiviteit van beleid voor natuurkwaliteit

Saskia Ligthart

**Het Natuurplanbureau werkt aan een methode om het rendement van beleid voor natuurkwaliteit te kunnen toetsen en te monitoren. Op basis hiervan proberen we de vraag te beantwoorden of de doelen van het huidige natuurbeleid (zowel de ecologische doelen als 'Natuur voor mensen') te realiseren zijn met minder inzet van financiële middelen, of om met een gelijke inzet van financiële middelen een groter doelbereik te halen.**

De studie 'Kosteneffectiviteit' voeren we uit voor het ministerie van Landbouw, Natuurbeheer en Visserij en het ministerie van Financiën. De onderzoeksvraag werd actueel toen bovenop een al stijgend budget voor het natuurbeleid de Tweede Kamer een extra claim legde in het (zogenaamde) Natuuroffensief. Ook de toenemende aandacht voor beleidsverantwoordelijkheid (VBTB) vormt de achtergrond voor deze studie. In aanvulling op de Tweede Natuurverkenning heeft het Natuurplanbureau toen een quick scan naar de effectiviteit en doelmatigheid van het natuurbeleid uitgevoerd. Een van de conclusies van deze quick scan was, dat gegevens voor een vergelijkend overzicht van kosteneffectiviteit schaars zijn. We

willen met het huidige meerjarig onderzoek dan ook scherper definiëren welke gegevens precies nodig zijn om wel tot dit overzicht te kunnen komen en waar de leemtes zitten.

### Methodiekontwikkeling

We zetten vooral in op methodiekontwikkeling. Dit gebeurt zowel bottom-up door voor een aantal gebieden een kosteneffectiviteits-analyse uit te voeren als top down. Hierbij proberen we vanuit een inventarisatie van alle maatregelen die er voor de natuurkwaliteit in Nederland toe doen te komen tot een onderzoeksmatig zinvolle en beleidsrelevante aggregatie van doel-middel-relaties. Het is immers niet de bedoeling van de rijksoverheid om voor elk natuurgebied in Nederland de meest

kosteneffectieve wijze van realisatie van natuurkwaliteit te gaan bepalen. Uiteraard speelt bestaande kennis over de relatie tussen fysieke condities en ecologische kwaliteit, over toerekening van kosten en over alternatieve beleidsstrategieën hierbij een belangrijke rol. Meerwaarde van onze studie is dan ook vooral om vanuit de gegeven vraagstelling kennis bij elkaar te brengen, zowel van wetenschappers als van mensen uit de praktijk. Gebiedsanalyses zijn daarom in aanvulling op de algemene methodiekontwikkeling onontbeerlijk.

### Gebiedsanalyses

In de gebiedsanalyses ligt de nadruk op het beschrijven van de methodologische keuzes die je tegenkomt in analyses van kosteneffectiviteit. Bijvoorbeeld wanneer er in het waterbeheer zowel kosten worden gemaakt voor natuurdoelen als voor veiligheid hoe verreken je dit dan? Of wanneer voor een gebied verschillende natuurdoeltypen worden nagestreefd hoe kom je dan tot een oordeel over doelbereiking op gebiedsniveau? Ook bieden de gebiedsanalyses inzicht in de beschikbaarheid van gegevens op dit niveau bij terreinbeheerders, maar ook bij de actoren die verantwoordelijk zijn voor

het omgevingsbeheer zoals waterschappen en provincies. Het gaat dan niet alleen om de vraag of er gegevens zijn over kosten en over ecologische effecten, maar ook hoe zijn deze geordend. Dit laatste is van belang om deze gegevens te koppelen aan de getroffen maatregelen. Om gegevens beschikbaar te stellen en te interpreteren is de samenwerking met terreinbeheerders onontbeerlijk. Het Natuurplanbureau stelt het dan ook zeer op prijs dat deze



bereidheid er is.

Aangezien de ecologische doelen van het natuurbeleid al veel verder zijn geoperationaliseerd dan de doelen op het gebied van 'Natuur voor mensen' heeft het Natuurplanbureau binnen deze onderzoekslijn ook nog een apart deelproject geformuleerd om methodes te inventariseren waarmee deze doelen meetbaar kunnen worden gemaakt. Daarnaast zijn er nog een aantal andere onderzoeksprojecten binnen het Natuurplanbureau die een nauwe relatie hebben met het onderzoek 'Kosteneffectiviteit' zoals het project 'Natuurkosten' en het 'Thematisch assessment agrarische en particulier natuurbeheer'.

De studie naar Kosteneffectiviteit is een complex vraagstuk waarvoor uiteenlopende kennis en expertise nodig is. Het Natuurplanbureau is dan ook blij dat zij mensen met verschillende discipline achtergronden, onder andere economie, ecologie, bestuurskunde, sociologie, psychologie en vanuit verschillende instituten zoals RIVM, LEI, Alterra en CPB, bereid heeft gevonden mee te werken aan deze studie.

### Agenda

#### 3 juni 2003

Discussiebijeenkomst over de tussenresultaten van de Natuurbalans 2003

Locatie: Alterra, Wageningen, zaal C  
Tijd: 12.30 – 13.30 uur

#### 5 juni 2003

Workshop 'Pijlers onder Planbureauproducten'

Locatie: Alterra, Wageningen, zaal C  
Tijd: 8.45 – 13.30 uur

#### 18 juni 2003

Lunchlezingen over 'Verbeterde ecologische standplaatsmodellering'

- Down scaling van landelijke hydrologische kaartbeelden (Remco van Ek, RIZA)
- Dynamiek van het grondwater (Jos van Asmuth, TU-Delft/KIWA)

Locatie: RIVM, Bilthoven, zaal T019  
Tijd: 12.30 – 14.00 uur

## Integratie van Milieu- en Natuurplanbureau vordert gestaag

Leon Braat en Paul Hinssen.

Zoals velen al weten is men zowel in Bilthoven als in Wageningen bezig met een verdere integratie van planbureautaken. In Bilthoven is vanaf 1 januari 2003 het Milieu- en Natuurplanbureau als zelfstandige sector binnen het RIVM actief. In Wageningen zijn in 2002 de programma's Natuurplanbureauafunctie en Milieuplanbureauafunctie ondergebracht in de WOT-unit 'Natuurplanbureau, vestiging Wageningen'.

Meer en meer wordt duidelijk dat een slagvaardig planbureau met contractuele relaties in een netwerk van toeleverende gegevens- en kennisorganisaties de beste kans van slagen heeft. Voor milieu zou dat RIVM-MEV (Milieurisico's en Externe Veiligheid) kunnen zijn, voor natuur en landschap de Kenniseenheden Groene

### Verschenen Publicaties

In de reeks Planbureaustudies zijn verschenen:

**Nr. 2:** Trends en scenario's voor de Natuurverkenning 2

**Nr. 5:** Juridisering van besluitvorming over natuur en landschap als gevolg van EG-richtlijnen

In de reeks 'Planbureau – werk in uitvoering' zijn dit voorjaar de volgende Werkdocumenten verschenen:

**02/11** Natuurbeleid en verbreding. Achtergrond en opgaven

**02/12** De beleving van reliëf; Literatuuroverzicht en validatie van de indicator 'reliëf' uit het belevingsGIS

**02/13** De rol van Nederlands beleid in de internationale bescherming van trekkende watervogels

**02/14** Graadmeter doelrealisatie EHS. Verkenning van praktisch toepasbare opties.

**02/15** Kernbestanden Natuurplanbureau.

**03/01** Meetproblematiek Natuurhouding

Verder is verschenen: *'Ons gezicht in 2002/2003'* van het Natuurplanbureau, vestiging Wageningen.

Deze publicaties zijn verkrijgbaar bij het secretariaat van het Natuurplanbureau – vestiging Wageningen (gebouw Alterra-oost, kamer 1.422; tel: (0317) 47 78 45. E-mail: [info@npb-wageningen.nl](mailto:info@npb-wageningen.nl). Planbureaustudies en Werkdocumenten zijn ook te downloaden via de NPB-website ([www.natuurplanbureau.nl](http://www.natuurplanbureau.nl))

Ruimte en Maatschappij van Wageningen UR en voor water geldt RIZA/RIKZ als belangrijke kennisinstelling.

Nog even memoreren aan hoe het allemaal begon: in 1996 is de Wet Milieuplanbureauafunctie en in 1997 de Wet Natuurplanbureau in werking getreden. In beide gevallen met de Directeur Milieu van het RIVM als eindverantwoordelijke en ook toen al met een duidelijke netwerkorganisatie in gedachten: een convenant DLO-RIVM voor milieu en voor natuur een in de wet genoemde relatie met Wageningen UR en het EC-LNV.

Dat de organisatie nog in ontwikkeling is, kunnen alle medewerkers aan den lijve ondervinden. Procedures zijn lang niet allemaal duidelijk. Wie is waarvoor verantwoordelijk, wie moet wie informeren worden over wat en naar welk bevoegd gezag heb ik te luisteren? Allemaal zaken waar het management hopelijk gestaag knopen over kan doorhakken.

Wordt vervolgd....



### Milieu- en Natuurplanbureau verbetert communicatie over onzekerheden

In de missie van het Milieu- en Natuurplanbureau (MNP) staat dat het MNP "het kabinet en andere actoren in de samenleving van de best beschikbare kennis en informatie voorziet om de fysieke leefomgeving en de duurzaamheid daarvan, in Nederland en elders, nu en later, vorm te geven."

Bij de kennis en informatie die het MNP levert, hoort ook het geven van inzicht in de kwaliteit van de

beschikbare kennis en gebruikte methoden en in de mate van robuustheid van de verstrekte informatie, met name voor het beleid. Beleidsmakers, politici en maatschappelijke groeperingen moeten in hun respectievelijke rollen verantwoord kunnen omgaan met soms grote onzekerheden die aan milieu-, natuur- en duurzaamheidsproblemen inherent zijn.

In december 2002 is de RIVM/MNP Leidraad voor Omgaan met Onzekerheden gereed gekomen, die inmiddels in de werkwijze van het MNP wordt

ingevoerd. Hiermee is een belangrijke mijlpaal bereikt.

Reeds enkele jaren staat het thema 'Onzekerheidsanalyse' hoog op de onderzoeksagenda van het RIVM. De komende jaren is het zaak om de opgedane kennis over omgaan met onzekerheden verder te verankeren in de werkprocessen van het MNP. De Leidraad is hiervoor een belangrijk hulpmiddel.

De Leidraad is verkrijgbaar bij het RIVM, Postbus 1, 3720 BA Bilthoven. Internet: [www.rivm.nl](http://www.rivm.nl)



Donderdag 5 juni 2003 organiseert het Natuurplanbureau voor het vierde jaar de Workshop 'Pijlers onder Planbureauproducten' rond het thema 'Afstemming tussen de kennisbehoefte van het Natuurplanbureau en de kennisontwikkeling in de onderzoeksprogramma's van DLO'. Dit jaar zal de visie aan de orde komen die het NPB ontwikkelt op de benodigde kennis voor de middellange termijn. Verder hebben betrokkenen bij het onderbouwend onderzoek tijdens de pijlersdag van vorig jaar een aantal punten in de afstemming geïdentificeerd die beter zouden moeten. Hoever zijn we daarmee en wat zijn wellicht nieuwe zaken die we aan moeten pakken ?