

### **3.3 Gelderland: Ooijpolder-Groesbeek**

#### **3.3.1 Het uitvoeringsplan**

De Proeftuin Ooijpolder-Groesbeek wordt gekarakteriseerd door twee totaal verschillende landschappen. Het Bekken van Groesbeek op de stuwwal bij Nijmegen met op de hoogste hellingen heideontginningen, in de laagste delen broekontginningen en daartussen esgronden en kampen. Het bekken is een open lepelvormige ruimte omgeven door bossen. Het tweede landschap in de Ooijpolder is een vruchtbaar vanouds intensief gebruikt rivierkleipolder met oeverwalen en komgronden. Belangrijke landschapselementen zijn meidoornhagen, knotbomen en boomgaarden. Het landschap is vrij open met eilandjes van bebouwing met beplanting.

Het uitvoeringplan bevat een uitwerking van uiteenlopende visie op groenblauwe dooradering en is zeker geen blauwdruk. In de Ooijpolder wil men langs zuidwest, noordoost lopende weteringen moerasoevers aanleggen, zomogelijk gecombineerd met struweelhagen. Parallel hieraan worden langs de wegen ruige bermen gemaakt met kruidenzomen en knotbomen. In deze structuur blijft het uitzicht vanaf de wegen behouden. Dwars op de hoofdrichting worden langs de verbindingswegen ruige bermen en langs de kavelgrenzen struweelhagen aangelegd. Verder worden poelen, scheerhagen, erfbeplanting en boomgaardjes aangelegd en onderhouden. Men houdt rekening met een gemiddelde breedte van 12 meter en een totaal ruimtebeslag van 9% van de totale oppervlakte: oud en nieuw samen.

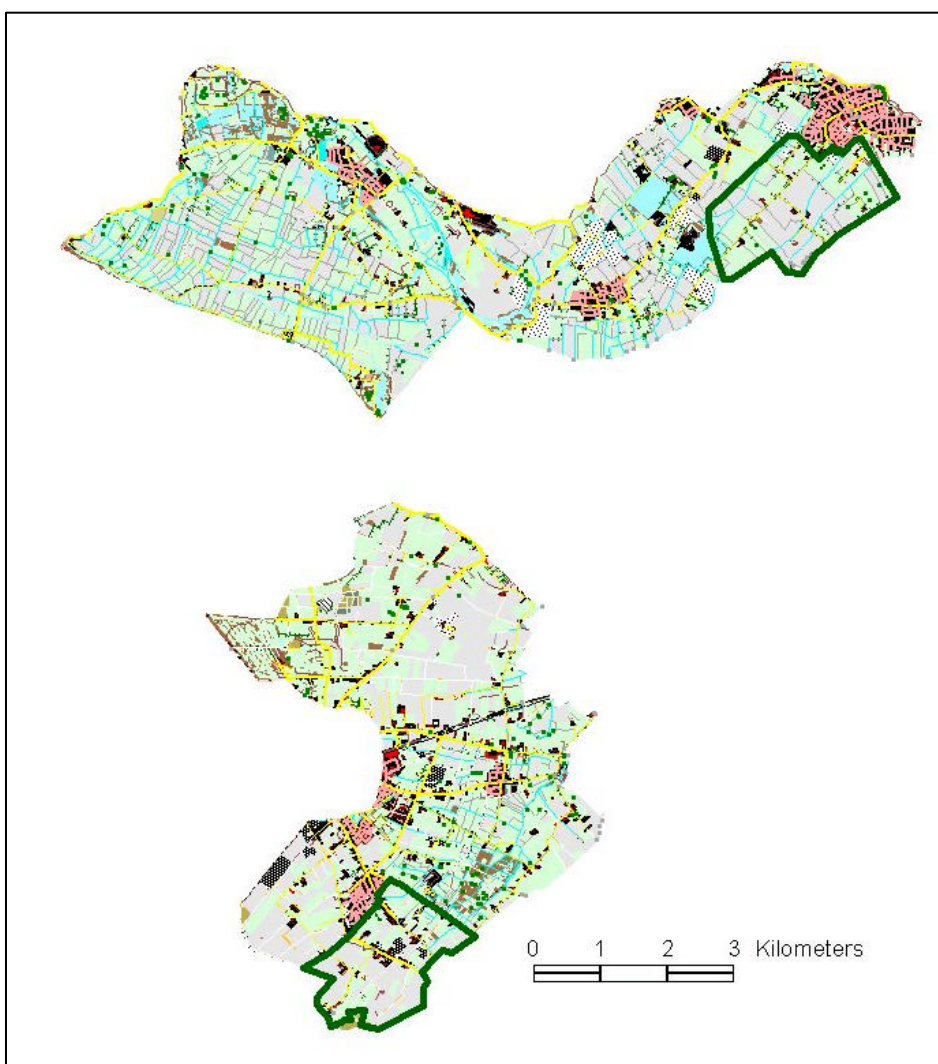
In het Bekken van Groesbeek is net als in de Ooijpolder een 'concentratie' gebied uitgekozen. Alle inspanningen om groenblauwe dooradering te realiseren worden in eerste instantie daar geconcentreerd. De beoogde structuur van de groenblauwe dooradering versterkt de landschappelijke hoofdstructuur die wordt bepaald door water en relief. Van boven, vanaf het bos, lopen houtwallen en singels gelegen langs wegen en paden het gebied in. Deze opgaande begroeiing gaat over in scheerhagen en schrale bermen. Van beneden, vanuit schrale graslanden en moerasbosjes leiden sloten naar greppels hogerop. Langs de sloten worden moerasoevers aangelegd, zo mogelijk gecombineerd met schrale bermen, struweelhagen en poelen. In de droogdalen dwars op de dalrichting en parallel aan bebouwingslinten worden scheerhagen aangelegd die afstromend regenwater opvangen en een erosiebeperkend effect hebben. Net als in de Ooijpolder moet de groenblauwe dooradering met een totale omvang van 14,2 % gerealiseerd worden langs harde en zachte kavelgrenzen. Ook hier worden landschapselementen zo veel mogelijk gecombineerd in stroken van gemiddeld 12 m breed. Oude streekeigen landschapelementen worden gecombineerd tot nieuwe multifunctionele structuren.

Om dit perspectief werkelijkheid te laten worden heeft men een compleet nieuwe vergoedingssystematiek uitgewerkt met marktconforme vergoedingen en stimulansen voor investeringen in duurzame landschapselementen. Het te ontwikkelen landschapsontwikkelingsplan wordt gezien als toetsingskader. De groenblauwe dooradering moet tot stand komen met behulp van bedrijfslandschapsplannen. De

proeftuin vraagt LNV een projectsubsidie in een gebiedsfonds te storten en wil daarvoor een inspanningsverplichting aangaan. Zij ziet landschapsbeheer door groene ondernemers als een nieuwe economische drager. Voor deze innovatieve aanpak zullen nog heel wat barrières geslecht moeten worden.

### 3.3.2 STAP 1 Basisgegevens studiegebied

Evenals in Groningen is voor de Proeftuin in Gelderland gekozen om te werken met een steekproeven. Ook hier is de reden onvoldoende gebiedskennis. In Gelderland was de keuze van steekproeven niet moeilijk omdat de opstellers van het uitvoeringsplan voor twee representatieve stukken landschap (de concentratiegebieden) de plannen hebben uitgewerkt (figuur 10).



*Figuur 10 Topografische kaart van de Proeftuingebied Ooijpolder-Groesbeek met daarin (groen begrensd) de ligging van de 'concentratie gebieden', uiteindelijk hebben we gewerkt met het zuidelijke steekproefgebied (Groesbeek).*

Het steekproefgebied in de Ooijpolder is 516 ha, dat in het Bekken van Groesbeek 320 ha. Van geen van beide gebieden waren inventarisaties voorhanden, zodat op basis van eigen inzicht en oppervlakkige gebiedskennis de defaultwaarden moesten worden aangepast. Dit bleef uiteindelijk beperkt tot Groesbeek (zuidelijke steekproef).

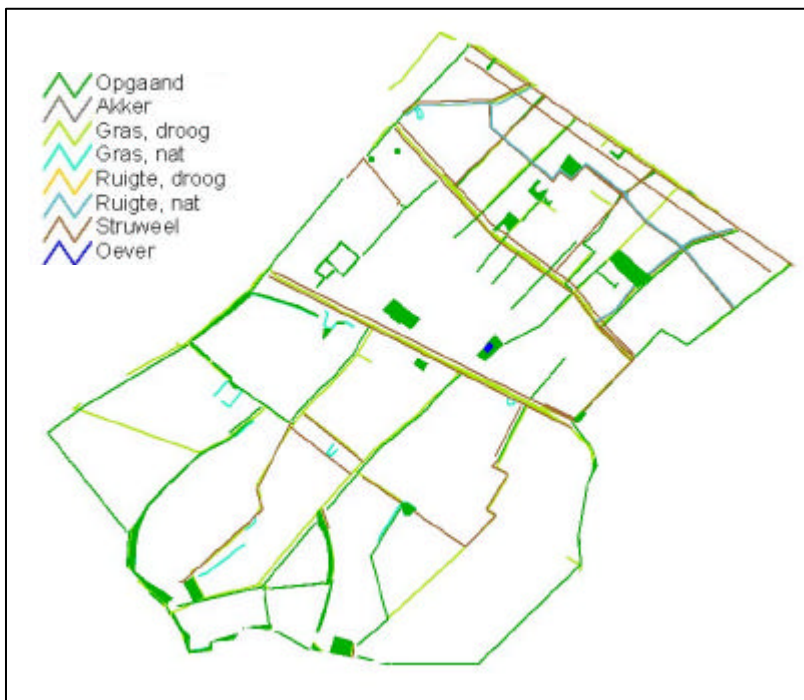
### 3.3.3 STAP 2 Aanmaken van scenario's

Voor het gebied van de steekproef zijn twee scenario's in LEAF\_impuls aangemaakt. Het eerste scenario beschrijft de huidige situatie. De eigenschappen die standaard aan de landschapselementen worden toegekend zijn voor een deel aangepast. Met behulp van een oude topografische kaart b.v. is bepaald welke landschapselementen oud zijn en de afleesbaarheid van het verleden verhogen. Een tweede scenario voor het steekproefgebied beschrijft de plan-situatie. Het is een interpretatie van het uitvoeringplan. In het scenario voor de plansituatie zijn landschapselementen (tabel 5) toegevoegd en de eigenschappen van de landschapselementen aangepast aan de nieuwe situatie.

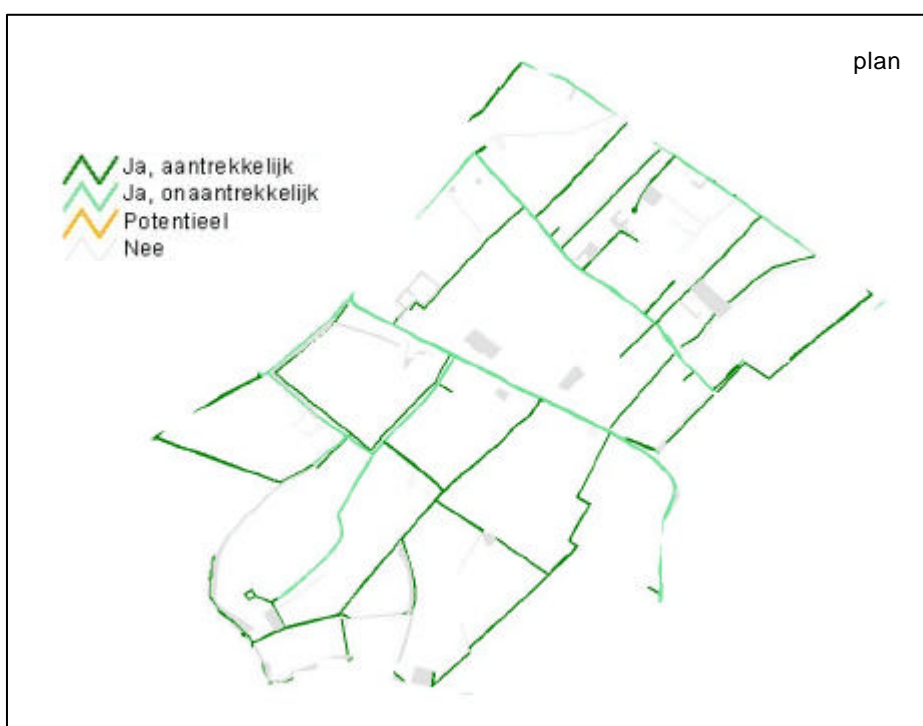
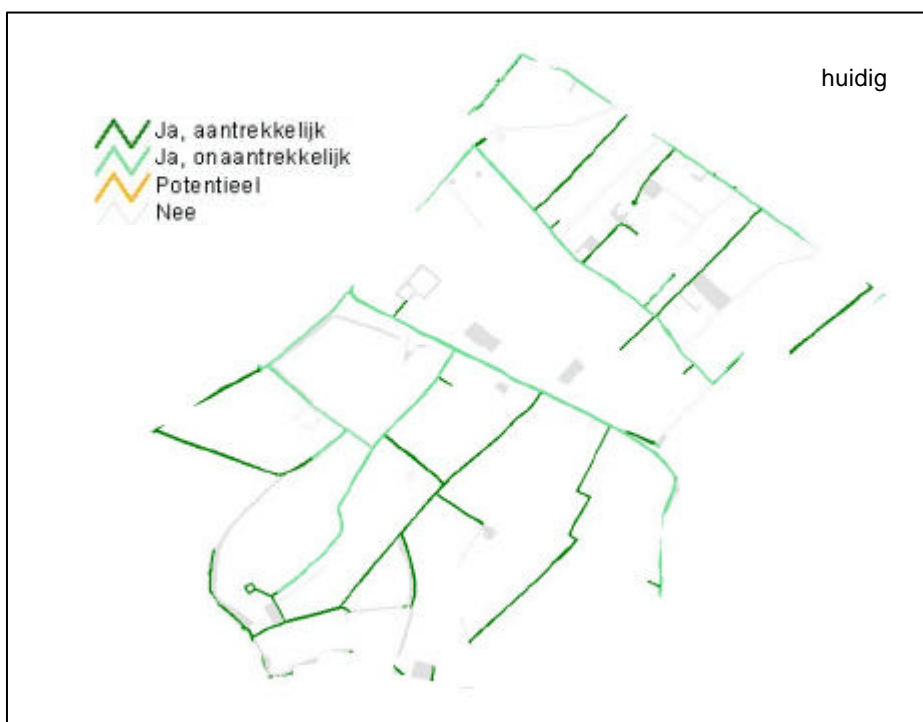
Figuur 11 toont de veranderde natuurkwaliteit en figuur 12 de toegankelijkheid in het planscenario ten opzichte van het huidige scenario.

Tabel 5. Bijdrage van nieuwe elementen aan landschapskwaliteit in de Proeftuin Ooijpolder-Groesbeek in LEAF\_impuls (<sup>1</sup>S = slecht onderhouden, O = onderhouden; <sup>2</sup>mvr = matig voedselrijk, vr = voedselrijk; <sup>3</sup>vergoed = de eigenaar krijgt een vergoeding voor de aanwezigheid -en onderhoud- van het element).

Element	breedte (m)	type natuur	onderhoud <sup>1</sup>	milieu <sup>2</sup>	identiteit	toegang	verleden	schaal	gebiedseigen	belemmering <sup>3</sup>
Houtwallen en singels	6	opgaand	S	mvr droog	J	N	N	J	J	ja, vergoed
scheerhagen	3	struweel	O	mvr, droog	J	N	N	N	J	ja, vergoed
struweelhagen	6	struweel	O	mvr, vochtig	J	N	N	N	J	ja, vergoed
moerasoever	3	ruig nat	S	mvr, vochtig	J	N	N	N	J	ja, vergoed
Schrale bermen	6	gras droog	O	mvr, droog	J	N	N	N	J	ja, vergoed
boomgaarden	20	opgaand	O	vr, droog	J	N	N	J	N	ja, vergoed
paden	1	n.v.t.	O	-	J	J	J	N	N	-



Figuur 11. Verandering van het type natuur voor en na uitvoering van het plan in het steekproefgebied Groesbeek.



Figuur 12. Verandering van de toegankelijkheid voor en na uitvoering van het plan in het steekproefgebied Groesbeek.

### 3.3.4 STAP 3 Berekening van kwaliteiten

In de tabel 6 staan de resultaten van de berekening van de kwaliteiten voor het huidige situatie en het plan scenario beschreven. De getallen illustreren dat in het plan vooral wordt ingezet op ontwikkeling van ecologische waarden en identiteit. De afleesbaarheid van het verleden is op basis van landschapselementen niet groot. Er is duidelijk een nieuw landschap ontworpen. De hoofdstructuur heeft wel wortels in het verleden. De toegankelijkheid neemt sterk toe en omdat het aandeel landschapselementen met een beheersvergoeding stijgt is ook de duurzaamheid hoger.

*Tabel 6. Uitkomsten van de kwaliteiten in de beide steekproefgebieden in de Proeftuin Ooijpolder-Groesbeek in de huidige situatie en in het plan scenario.*

Kwaliteit	huidig	plan
Identiteit (km/100 ha)	10.49	20.17
Toegang (km/100 ha)	0	4.92
Verleden (km/100 ha)	6.27	6.95
Ecologie habitat (ha/100 ha)	2.67	6.9
Schaal (% van gebied)	74.37	74.37
Ecologie verbinding (% van gewenste verbinding)	0	0
Duurzame groenblauwe dooradering (% van GBDA)	52.61	72.83

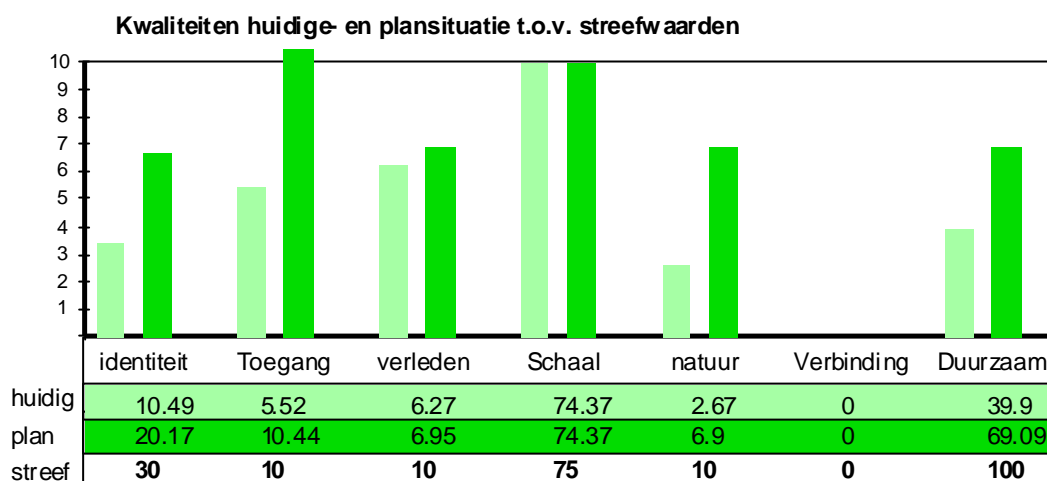
### 3.3.5 STAP 4 Berekening van doelrealisatie

Er is met de provincie Gelderland gesproken over de te behalen doelrealisaties. Een aantal verschillende mogelijkheden hebben de revue gepasseerd. Het bleek dat de provincie geen mogelijkheden zag om de doelrealisatie (semi-)kwantitatief te omschrijven. Met de provincie is geen overeenstemming bereikt over de manier waarop de doelrealisatie gemeten kan worden. De provincie is van mening dat een expert judgement een betere methode is om het plan te beoordelen.

Aangezien we in dit project toch een indruk van de doelrealisatie willen krijgen, zijn op Alterra voorbeelden van streefwaarden opgesteld en gebruikt. Voor de proeftuin Ooijpolder-Groesbeek zijn die bepaald: door te stellen dat van alle groenblauwe dooraderingselement 75% (30 km) een drager van de identiteit moet zijn. Die identiteit kan worden gedragen door streekeigen oude en nieuwe landschapselementen. De lengte aan toegankelijke paden moest verdubbelen: van ca 5 naar ca 10 km per 100 ha. De afleesbaarheid van het verleden neemt toe met 25 % door verbetering van het onderhoud en hier en daar herstel van steilranden e.d. Het grootste deel van de groenblauwe dooradering is van een type natuur dat in het gebied thuishoort, heeft de juiste milieukwaliteit en onderhoudstoestand, dwz het kan ook spontane begroeiing zijn, het onderling verbonden en in voldoende mate aanwezig op populaties van karakteristieke soorten te kunnen herbergen. Het doel is 10 ha per 100 ha. Het aandeel van het gebied met de karakteristieke schaal en structuur is na uitvoering van het plan tenminste gelijk gebleven. De openheid die al is aangetast door lintbebouwing wordt niet verder aangetast. In het steekproefgebied is geen taakstelling voor een ecologische verbinding. Deze kwaliteit blijft dus buiten

beschouwing. Het doel is honderd procent van de groenblauwe dooradering is duurzaam.

In figuur xx is te zien dat er een duidelijke verbetering van de identiteit, toegankelijkheid, natuur en duurzaamheid te zien is. De streefwaarde voor toegankelijkheid is gehaald. Het oppervlakte natuur is meer dan verdubbeld, maar de streefwaarde is nog niet gehaald.



Figuur 13. Doelrealisatie Proeftuin Ooijpolder-Groesbeek, berekend op basis van voorbeeld streefwaarden. (Let op: de streefwaarden zijn niet door Proeftuin zelf aangeleverd en de scenario's berusten op een interpretatie).

### 3.4 Utrecht: Langbroekerwetering

#### 3.4.1 Het uitvoeringsplan

In het kader van de KwaliteitsImpuls Landschap heeft Landschapsbeheer Utrecht een uitvoeringsplan vastgesteld voor proeftuin de Langbroekerwetering (Hellevoort, 2002). Figuur 14 toont de begrenzing van het proeftuingebied.

De doelstelling van de proeftuin Langbroekerwetering is het aanbieden van (nieuwe) instrumenten voor de groenblauwe dooradering in het agrarisch cultuurlandschap, die economisch gezien aantrekkelijk genoeg zijn voor de doelgroep agrarische ondernemers en de landgoedeigenaren. Middels de 10% natuurregeling moet de groenblauwe dooradering worden gerealiseerd.

De totale oppervlakte van het Langbroekerweteringgebied bedraagt 4.500 ha. Tien procent hiervan, betekent 450 ha groenblauwe dooradering. Met een gemiddelde bedrijfsoppervlakte moeten er dan 150 bedrijven meedoen. Gezien de geringe tijdsduur voor de uitvoering van de Proeftuin is bovenstaande niet haalbaar. In de proeftuinperiode (tot 1 september 2003) wordt gestreefd naar 15 bedrijven van ca. 30