



Hogeschool

VAN HALL
LARENSTEIN

ONDERDEEL VAN WAGENINGEN UR

Productverslag Beroepstaak 3



Timo ten Berge
Eefje Bouma
Arno Capelle
Auke Pieter Frankena
Mark de Groot
Hessel Poppe
Marije de Vries

Productverslag
Beroepstaak 3
Leren Innoveren
21-06-2012



Hogeschool

VAN HALL
LARENSTEIN

ONDERDEEL VAN WAGENINGEN UR

LEUWELIJN

Productverslag Beroepstaak 3

Over de innovatiewens, de gekozen werkwijze, het verkregen resultaat en de toepassing van 3 uitgewerkte ideeën.

Opdrachtgever: Henk Holstein namens agenda voor de Veenkolonieën

Begeleidende docent: Mn. Konijn

Uitwerkers:

Timo ten Berge	921029001	Melkveehouderij
Eefje Bouma	920810001	Melkveehouderij
Arno Capelle	920629001	Melkveehouderij
Auke Pieter Frankena	930322001	Melkveehouderij
Mark de Groot		Melkveehouderij
Hessel Poppe	911116003	Melkveehouderij
Marije de Vries	910108103	Diergezondheidszorg

Datum: 18 juni 2012

Hogeschool van Hall Larenstein Leeuwarden

Voorwoord

Dit productverslag is geschreven in het kader van de module HDV24 Leren Innoveren. Wij willen de Maatschap Schep Holsteins te Zandhuizen bedanken voor de gastvrijheid op hun bedrijf. Ook bedanken we u mn. Holstein voor de duidelijke toelichting van de opdracht. Tevens bedanken we mn. Konijn voor de begeleiding bij deze opdracht. Het productverslag is geschreven als toelichting op de presentatie voor maandag 25 juni 2012.

Leeuwarden, 18-06-2012 Hogeschool van Hall Larenstein

Timo ten Berge

Eefje Bouma

Arno Capelle

Auke Pieter Frankena

Mark de Groot

Hessel Poppe

Marije de Vries

Inhoud

1. Innovatiewens	6
2. Werkwijze & ideeën	7
2.1 Creative technieken.....	7
2.2 Gedachten maatschappij.....	7
2.3 Ideeën.....	8
3. Resultaten	9
4. Toepassing ideeën	10
4.2 Bour on tour	10
4.3 Stal burgerproof	11
4.4. Champions Leque melkvee.....	13
.....	13
5. Nabeschouwing	15
Bijlagen	17
I. Ideeën.....	17

Inleiding

Iedere dag staan er in verschillende kranten een of meerdere artikelen die gaan over landbouw. Vaak is de grootschalige melkveehouderij dan het onderwerp. Als landbouwers merken we van de burgers dat er weerstand is tegen het bouwen van deze grote stallen.

In dit verslag wordt de ontwikkeling van 3 producten die uit opdracht van de gemeente Vlagtwedde voort komen toegelicht. De opdracht komt van de gemeente Vlagtwedde en uit opdracht voor de agenda voor de Veenkolonieën. De Veenkolonieën is een gebied in Zuid-Groningen en Oost-Drenthe. Mn. Henk Holstein is onze contactpersoon voor de gemeente. In de gemeente worden veel aanvragen gedaan voor het uitbreiden van stallen. De gemeenteraad keek hier niet positief tegen aan en was tegen grote stallen. Na een excursie met de gemeenteraad naar een grootschalig melkveebedrijf is de gemeenteraad wel overtuigd dat een “groter” melkveebedrijf per definitie niet slechter is dan een klein melkveebedrijf. De vraag vanuit de veenkolonieën luidt: “Hoe zou je als gebied (Veenkolonieën) de grootschalige melkveehouderij kunnen promoten?” Het probleem ligt namelijk bij het vooroordeel. Na het voorbeeld van de excursie van de gemeenteraad blijkt dat als wij iets kunnen doen aan het imago van de grootschalige melkveehouderij, dan heeft de melkveehouderij meer draagkracht. Dus de vraag is hoe krijg je dit bij meer mensen onder de pet?

Vanuit de gemeente zijn de volgende vragen gesteld:

- Wat zou je kunnen doen met een bestaand bedrijf?
- Wat zou je aanbevelen aan een bedrijf dat nieuw wordt opgezet?

Als eerste hebben wij de vraag prikkelend gemaakt en zijn we gaan brainstormen over mogelijke ideeën. Vervolgens hebben we deze ideeën in de COCD box geplaatst en een blauw (niet origineel, realiseerbaar), geel (origineel en niet realiseerbaar) en rood (origineel en realiseerbaar).

In het eerste hoofdstuk lichten we de innovatiewens toe. Hier wordt ingegaan op de stagnatie in de huidige situatie en waar rekening mee moet worden gehouden bij het ontstaan van de ideeën. Het tweede hoofdstuk gaat over de werkwijze en daarop volgend een hoofdstuk 3 met het verkregen resultaat. Eerst wordt de COCD box getoond en daarna wordt ingegaan op de ideeën. Het 4^e hoofdstuk gaat over de toepassing van de innovaties. Per innovatie zal ingegaan worden op de uitvoerbaarheid, maatschappelijke acceptatie en verdere uitgangspunten.

1. Innovatiewens

In de gemeente Vlagtwedde zijn veel aanvragen voor de gemeente voor het uitbreiden van de bestaande stal. Hierbij moet worden gedacht aan de uitbreiding van minimaal 100 ligboxen en vervolgens worden deze stallen tot de grootschalige melkveehouderij gerekend. Er is echter een groot probleem, de gemeente is niet enthousiast. Je weet dan gelijk wat er leeft onder de burgers. Echter na een excursie met de gemeenteraad zijn zij van mening dat grootschalig niet slechter is dan kleine melkveebedrijven.

Wij zijn van mening dat veel weerstand tegen de grootschalige melkveehouderij komt door emotie. Leg je een verbod op schaalvergroting dan krijg je een slechte positie voor Nederland in de melkveehouderij sector. De kostprijs zal dan hoger zijn. Als melkveehouderij dan beperkt wordt heeft dit gevolgen voor de concurrentiepositie maar ook voor de akkerbouw.

Bij een grote hoge stal is het dierwelzijn beter, er wordt minder antibiotica gebruikt en de CO₂ uitstoot is minder dan in kleine stallen. Dit zijn allemaal positieve argumenten voor het bouwen van een "grote" stal. De vraag is: "hoe krijg je dit bij de burger onder de pet?"

Wij hebben de vraag prikkelend gemaakt om vervolgens hier verder op te kunnen brainstormen.

- Hoe kunnen we de grootschalige melkveehouderij aantrekkelijk maken voor de burgers in de maatschappij?

Dit is de vraag waaruit verschillende ideeën ontstaan zijn voor verschillende innovaties. Deze ideeën zijn gebaseerd op 8 meningen van burgers die allemaal op een andere manier in de maatschappij staan. Zodoende weten wij wat de pijnpunten zijn bij het zien van een grote stal.

Als wij iets kunnen doen aan het IMAGO heeft de melkveehouderij meer DRAAGKRACHT.

2. Werkwijze & ideeën

Dit hoofdstuk gaat over de werkwijzen en hun bijbehorende verkregen resultaat. Als eerste een paragraaf over de gebruikte creatieve technieken. De tweede paragraaf gaat is een bundeling van meningen van burgers hoe zij tegen grootschalige melkveehouderij aankijken. Vervolgens een paragraaf over de 3 uitgewerkte ideeën met een toelichting hoe deze ontstaan zijn.

2.1 Creative technieken

Met een team van 7 deelnemers zijn we gaan brainstormen op de vraag: “Hoe kunnen we de grootschalige melkveehouderij aantrekkelijk maken voor de burgers in de maatschappij?” Deze groep is ontstaan door het invullen van de BELBIN en KOLB test om zo verschillende typen personen in één team te plaatsen. Volgens de uitkomsten van de test zou Mark de Groot de potentiële voorzitter kunnen zijn. Wij hebben besloten Timo ten Berge te laten functioneren als voorzitter. Over de verdeling van de rollen leest u meer over in het procesverslag. Met deze rollen in ons achterhoofd hebben we volgens de techniek klassiek brainstormen gewerkt. We hebben eerst het probleem samengevat en een prikkelende vraag bedacht. Tijdens het brainstormen mocht geen kritiek op de ideeën geleverd worden. In praktijk merkten we dat dit moeilijk is. Vaak heeft iemand een idee en dan denk je dat dit nooit realiseerbaar is. Deze ideeën moet je gewoon opschrijven want hier stromen vaak weer betere/andere ideeën uit. Deze techniek heeft goed gewerkt bij het ontstaan van de realiseerbare en originele ideeën. Voor de ontwikkeling van het gele en rode idee zijn we in de huid van de burgers gekropen. Iedere teamlid heeft een burger opgebeld met uiteenlopende maatschappelijke standpunten. Zo is er een student milieukunde gevraagd, een lid van een dorpsbelang, en vegetariër en nog een aantal. Hierdoor weet je waar de pijnpunten liggen in de maatschappij bij schaalvergroting. De techniek die we hiervoor hebben gebruikt heeft uit je kader stappen en heeft veel goede ideeën opgeleverd. Toen we begonnen met brainstormen liepen we ertegen aan dat je bij een onmogelijk idee al snel denkt aan de nadelen. Dit moet je niet doen, de uitwerking komt pas later. Alle ideeën die zijn ontstaan ziet u terug in Bijlage I.

2.2 Gedachten maatschappij

Om te weten te komen hoe de maatschappij over schaalvergroting denkt hebben we de volgende vragen gesteld:

- Hoe kijkt u tegen melkveehouderij aan?
- Wat als bij u in de buurt een melkveebedrijf van 1000 koeien wordt geplaatst?

De burger kijkt negatief tegen schaalvergroting aan. De werkgelegenheid wordt verminderd omdat de kleinere veehouders moeten vertrekken door concurrentie in eigen gebied. Groot = slecht. Veel koeien op een kleine plek, mensen zijn bang voor een slecht dierwelzijn. Een koe moet de aarde kunnen ruiken en kan geen daglicht zien in een grote stal. Ze zijn bang voor bio-industrie. Veel burgers zijn tegen maar kunnen geen duidelijke argumenten noemen waarom ze tegen zijn. Hieruit kunnen we opmaken dat de meesten geen flauw idee hebben hoe het er aan toe gaat.

Landschapsbederf wordt ook vaak genoemd als pijnpunt en men vindt dat de saamhorigheid tussen het boer en dorp verdwijnt. Dit is een opsomming van meningen van burgers en zodoende zijn wij van mening dat de weerstand in het grote/masale zit. Groot = slecht wordt er genoemd en van dit vooroordeel moeten we af.

2.3 Ideeën

Het blauwe idee is niet origineel maar wel realiseerbaar. Het idee is om in iedere uitzending van een programma dat 5 dagen in de week op televisie (wereld draait door) komt om te laten zien hoe het er in de melkveehouderij en dan met name op een grootschalig bedrijf aan toe gaat. Dit idee is bedacht met behulp van de techniek brainstormen.

Het rode idee komt voort uit de gedachte dat wij burgers zijn. Met in ons achterhoofd de voorgaande paragraaf over de gedachte van de maatschappij zal het bedrijf toegankelijk gemaakt moeten worden voor burgers door diverse activiteiten en voorzieningen. Hierbij zijn verschillende innovaties bedacht en die kunt u uitgebreid teruglezen in het volgende hoofdstuk. De creatieve techniek uit je kader stappen hebben we gebruikt voor het originele en realiseerbare idee.

De techniek uit je kader stappen is ook gebruikt voor het gele idee. Dit zal een soort van Champions League zijn met koeien. Dit idee is origineel maar niet realiseerbaar (op korte termijn dan).

3. Resultaten

We hebben nu een hoop ideeën verzameld. En nu is het tijd om de beste ideeën eruit te kiezen. Om dit overzichtelijk te maken hebben we ze in de COCD box geplaatst.

<i>(nog) niet realiseerbaar</i>		Geel <ul style="list-style-type: none"> - Chamions Leque - Koeien buiten op kunstgras - Transparante melkleiding en tank - Ronde stal (kartbaan omheen) - Koeien op catwalk (rode looper) terras ernaast -> hollands next cow model
<i>realiseerbaar</i>	Blauw <ul style="list-style-type: none"> - Programma op televisie (Tour on boer) - Vergaderstal boven machines - Toeristische sector -> excursies - Webcam boven afkalfstal - Afkalven laten zien bij de burger 	Rood <ul style="list-style-type: none"> - Stal die past bij het landschap (burgerproof) architect - Dorpsfeest brengt mensen naar de boerderij - Basisschool naar boerderij
	<i>Gewone ideeën</i>	<i>Orginele ideeën</i>

Figuur 1 COCD box

4. Toepassing ideeën

In dit hoofdstuk zijn bij ieder uitgewerkt idee de plus en min en ontwikkelpunten toegelicht. Iedere paragraaf bevat een blauw, geel of rood idee.

4.2 Boer on tour

Bij veel burgers in Nederland leeft de gedachte dat grootschalige melkveehouderij samen gaat met een veel slechter dierwelzijn. In belang van de ontwikkeling van de grootschalige melkveehouderij is het heel belangrijk dat de Nederlandse bevolking meer inzicht hier in krijgt. Om die reden is bedacht om filmpjes te gaan maken waarin een blik in de grootschalige melkveehouderij wordt geworpen. Dit soort korte hilarische filmpjes kunnen dan vijf dagen in de week bij een avond programma getoond worden.

De voor- en nadelen

Je maakt de sector transparanter voor de burgers en je brengt de burgers van emotionele gedachte naar een meer ratio gedachte. De nadelen zijn dat er mogelijk een discussie oplaait tegen schaalvergroting, en een mogelijk tekort aan deelnemende boeren.

Technische uitvoerbaarheid

Er moet uitzend tijd gevonden worden en er moeten voldoende kijkers getrokken worden om het doel te bereiken.

Economische financiële haalbaarheid

Er moet geld beschikbaar komen vanuit de sector om de uitzendingen te maken

Maatschappelijk acceptatie

Dit idee moet er voor zorgen dat de burgers een goed beeld kunnen vormen van grootschalige landbouw.

Type innovatie

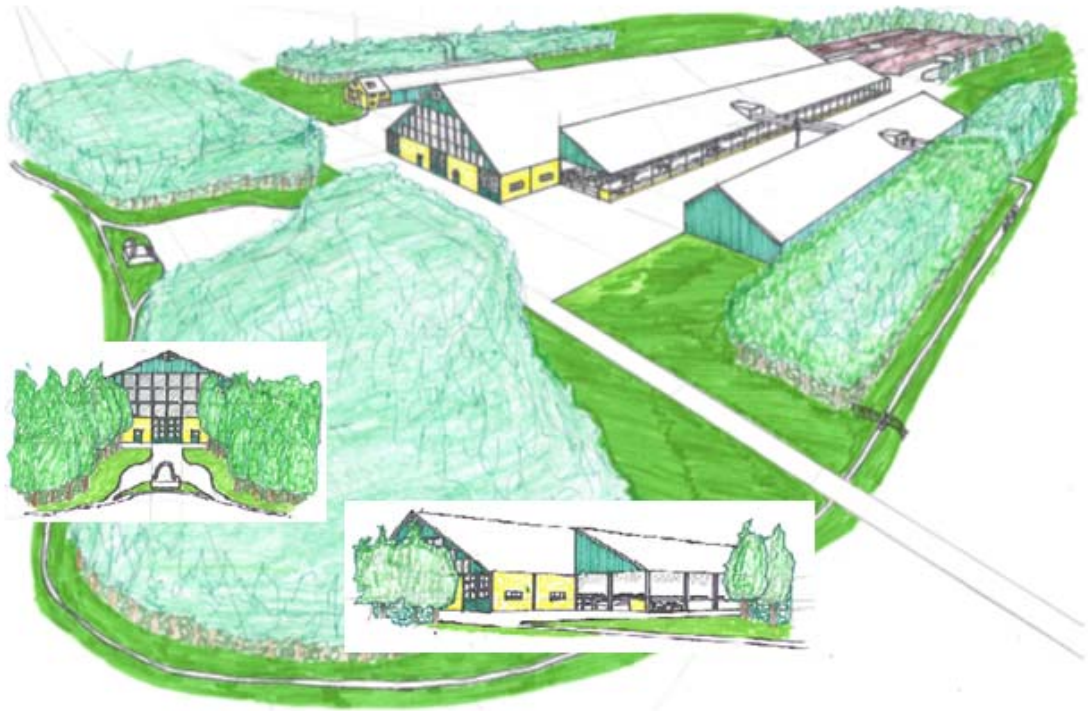
Het is een marktinnovatie. Om je licence to produce te verdienen moeten boeren zich opener opstellen voor de burger zo dat de burger zich beter kan inbeelden wat er zich afspeelt op een melkvee bedrijf.

4.3 Stal burgerproof

Deze stal omschrijft het blauwe idee Het bedrijf kan toegankelijk worden gemaakt voor burgers door diverse activiteiten en voorzieningen. Hierbij hebben wij een aantal ideeën:

- **Ontvangst/ vergaderruimte:** Een ruimte boven in de stal die door middel van een glazen wand uitzicht geeft over de stal. De ruimte kan worden gebruikt voor o.a. presentaties en vergaderingen.
- **Café/terras/lunchroom:** Een café met terras kan aan de stal worden gebouwd en verhuurd worden aan een uitbater. Vanaf het café/terras/lunchroom kunnen burgers de koeien zien.
- **Looppad:** Door een looppad boven in de stal hebben burgers een uitzicht over de stal. Het looppad kan ook worden gemaakt door middel van een glazen tunnel waardoor er geen insleep van ziektes is. Omdat het looppad boven in de stal zit, loopt er niemand in de weg en gebeuren er geen ongelukken met machines e.d. In de stal kunnen QR-codes worden gemaakt. Die kunnen met sommige mobiele telefoons worden gelezen, zo kan er altijd recente informatie worden gegeven.
- **Kinderopvang:** Op het bedrijf kan een ruimte worden ingericht voor kinderopvang. Er moet wel voor worden gezorgd dat kinderen gescheiden blijven van machines en vee. Zodat er geen ongelukken gebeuren. Door deze manier van kinderopvang worden kinderen en ouders betrokken bij het bedrijf. Daardoor zal er meer begrip komen voor de (grootschalige) veehouderij.
- **Catwalk/uitloop:** De koeien gaan na het melken via een goed zichtbare brug of pad, vanaf het terras/café/lunchroom zijn de dieren zichtbaar voor bezoekers. Op een bedrijf van 1.000 koeien wordt de hele dag gemolken, hierdoor zijn er de hele dag dieren te zien. De dieren kunnen ook beperkt geweid worden,
- **Kalfjes knuffelen:** De (stier)kalveren op het bedrijf kunnen in een strohok met drinkautomaat worden gehouden. Kinderen kunnen bij de kalfjes in het hok. Kalfjes zijn vaak nieuwsgierig en komen dus vanzelf bij de mensen.
- **Trouwlocatie:** Het bedrijf is een ideale plek om te trouwen, dit kan bijvoorbeeld in de vergaderruimte, in het land of op de voergang. Buiten het trouwen om zijn er genoeg andere dingen te doen zoals het looppad door de stal en de kalfjes.

Op de volgende pagina ziet u een afbeelding van de stal zoals hierboven geschetst. Er wordt ook rekening gehouden met landschap. Wij willen zo min mogelijk landschapsbederf creëren en daarom ziet u veel groen om de stal. Dit mag echter de ventilatie niet beïnvloeden.



Figuur 2 Stal die burgerproof en multifunctioneel is

Voor- en nadelen

De kloof tussen boer en burger verkleinen door de burger te betrekken bij de onderneming door de deuren open te zetten. Kans op ziekte insleep wordt groter om dat er altijd mensen op het erf zijn.

Technische uitvoerbaarheid

Goed uitvoerbaar, de architect moet het ontwerpen. De constructie zal ingewikkelder zijn dan een standaard stal. Dit zal extra werk opleveren.

Economische financiële haalbaarheid

Er hangt een flink kostenplaatje aan. Maar met alle nevenactiviteiten. Daarnaast is het mogelijk dat de overheid subsidie vrijgeeft omdat het een actueel item is. De schaalgrootte is een voordeel omdat dit te financieren.

Maatschappelijke acceptatie

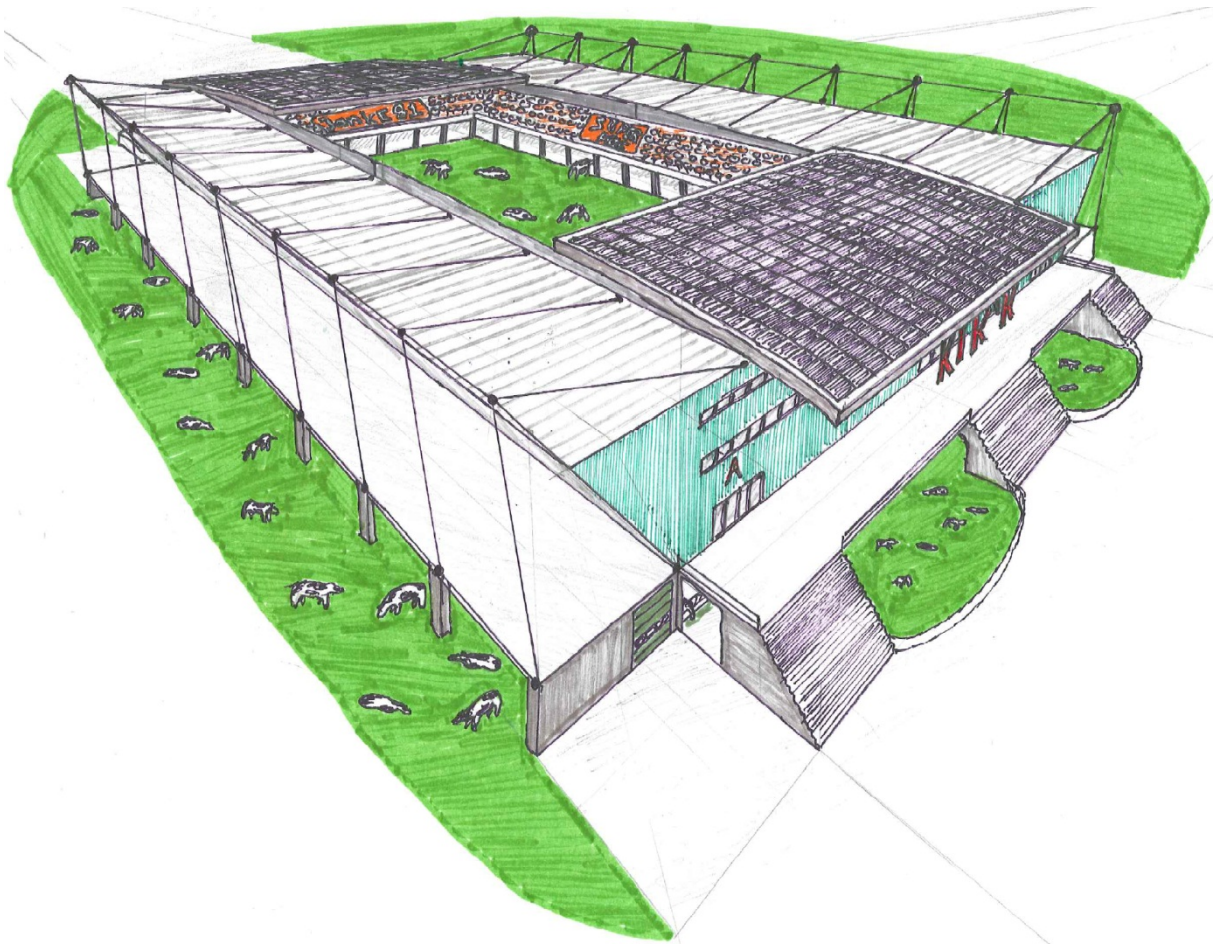
Doordat we proberen zo min mogelijk landschapsbederf te creëren, zal de omgeving er weinig last van hebben. De maatschappij zal het accepteren.

Type innovatie

Systeeminnovatie, het verandert de stal.

4.4. Champions Leque melkvee

Er wordt een groot voetbal stadion gebouwd waarin de veestapel gehuisvest wordt. Van uit de catacombe komen de koeien het kunst gras veld op waar ze in kunnen liggen. Met stofzuigers wordt dit veld schoongehouden. Om het veld komen de tribunes waar de consument plaats kan nemen om te kijken naar verschillende vakken op het veld onder andere het schijt je rijk vak. Onder de tribunes worden voer plekken gemaakt robots gemaakt en kunnen de dieren uitgeselecteerd naar de kleedkamers om behandeld te worden. Uiteraard komen er ook vip ruimtes waar het afkalf proces plaats kan vinden en ook de knuffel lounge voor de jonge kalveren mag niet ontbreken. Het trainingsveld dient als extra weide die ook schoon gezogen wordt. Om het veld kunnen natuurlijk verschillende sponsors adverteren in de skybox zullen vergaderingen plaats vinden en een speciale Campina bar mag niet ontbreken. Ook alle nuka's krijgen een eigen ruimte zodat deze op het bedrijf blijven en een kleine slachterij mag niet ontbreken zodat op een vaste dag in de week er ook nog vlees geproduceerd wordt. In de dug-out is ruimte voor scholing van kinderen.



Figuur 3 Concept tekening Champions legue melkvee

Voor- en nadelen

Dit idee zorgt voor een volledige transparant melkvee bedrijf. Dier welzijn en milieu wordt volledig gewaarborgd en het heeft een goede voor de leefbaarheid van het platteland. De nadelen zijn de kosten en het inpassen in de omgeving is een grote uitdaging.

Technische uitvoerbaarheid

De ontwikkeling van een goede gras mat met bodem die niet vuil en vochtig wordt. Ook moet er een machine ontwikkeld worden die de mest en urine gescheiden verzameld.

Economische financiële haalbaarheid

De hoge bouwkosten moeten terug verdiend worden door de schaal grote en de maatschappelijke diensten die aangeboden worden.

Maatschappelijk acceptatie

Mensen kunnen vallen over de grote van het gebouw maar zullen geen klachten hebben over dierwelzijn en milieu aspecten omdat deze optimaal zijn.

Type innovatie

Met dit idee wordt het hele systeem veranderd van melk produceren het houden van melkvee en de maatschappelijke acceptatie wordt hier door verbeterd. Deze innovatie is dus een systeem innovatie.

5. Nabeschuwing

Nu we alle uitgewerkte ideeën op een rijtje hebben gezet met de voor-na en ontwikkelpunten vinden wij het rode idee het beste. Deze multifunctionele burgerproof stal trekt de burger naar het melkveebedrijf. Hierdoor zal meer begrip worden getoont voor schaalvergroting omdat mensen dan voor uiteenlopende doeleinden naar het melkveebedrijf gaan. Ze zien dan een goed dierwelzijn en dat groot niet altijd slecht is. Ook is gedacht aan het landschapsbederf omdat we weten dat dit ook een van de pijnpunten is van de burgers.

Nawoord

Wij hopen u hierbij voldoende te hebben geïnformeerd hoe de ideeën ontstaan zijn en wat de ontwikkelpunten van deze ideeën zijn. Wij vonden het een leuke opdracht die ook erg actueel is. Wij hopen dat deze ideeën oplossing kunnen zijn om het imago van schaalvergroting te verbeteren.

Bijlagen.

I. Ideeën

- Stal die past bij landschap (burgerproof) – architect
- Afkalven laten zien bij burger
- Looppaden fietspad
- Vergaderstal boven dieren/machines
- Toeristische sector excursies (folder)
- Webcam boven afkalfstal
- Realistische versie van Farmville
- Kalfjes knuffelen
- Dorpsfeest -> breng mensen naar stal
- Kamperen @ hooizolder
- Programma op televisie grootschalige melkveehouderij – de wereld draait door iedere dag een half uurtje bour on tour op tv.
- Koeien op de catwalk-rode loper wachtruimte omhoog, uit melkstal rode loper (terras ernaast? Hollands next cow model)
- Basisschool naar boerderij
- Twitteren koe
- Champions Legue (tussen bedrijven) Top 5. Dierwelzijn, productie, exterieur, emissie
 - o 11 tal representeerd het bedrijf
 - o Met 11 tal op foto
 - o Publiekslieveling verkozen
 - o Oranje zaagsel
 - o Nederlands team dat kan concurreren met andere landen.
 - o Levert arbeid op ivm werkloosheid
 - Uitzenden op tv
 - Ombouwen stal
 - o Boer maakt eigen bedrijf elftal en burger coacht dit.
 - o Burgers lopen met de koeien (wie matcht het meest)
- Meerdere locaties
- Schoolreisje naar stal
- Gymlokaal in stal
- Ontbijt @ melk voor €1,- (HEMA)
- Ronde stal, rond voerpad, hier om heen kartbaan of catwalk idee.
- Transparant melksysteem + tank.. (zien waar de melk heen gaat)
- Rode loper eindigd in hok (showhok, belichting etc.)
- Koeienschow, spectaculair, dik feest
- Kabelbaan stal
- Ski lift door stal
- Bejaarden uitzicht op stal (zorgcentra) komen families ook kijkje nemen.
- Aaibaarheid jonge dieren