

“Zorg dat je paard geen esdoornblad eet”

De spierziekte atypische myopathie komt niet heel veel voor, maar heeft wel bijna altijd een dodelijke afloop. De Faculteit Diergeneeskunde heeft onderzoek gedaan naar de oorzaak van deze aandoening.

Dr. Cornélie Westermann is verbonden aan de Faculteit voor Diergeneeskunde in Utrecht. Ze doet onder andere onderzoek naar atypische myopathie (AM, zie kader). Deze ziekte komt vooral voor in het na- en voorjaar en hoofdzakelijk bij paarden die in de wei staan en weinig of geen bijvoeding krijgen.

Vorig jaar schreven we in de GD Paard dat een schimmel op esdoornbladeren een mogelijke oorzaak was. Is dat nu helemaal zeker?

“Ja, dat paarden die esdoornbladeren met de Rhytisma Acerinum oftewel ‘tar spots’ eten

atypische myopathie kunnen krijgen, is duidelijk. Maar we weten nog niet of er nog meer triggers zijn.”

Kun je de bladeren met die schimmel herkennen?

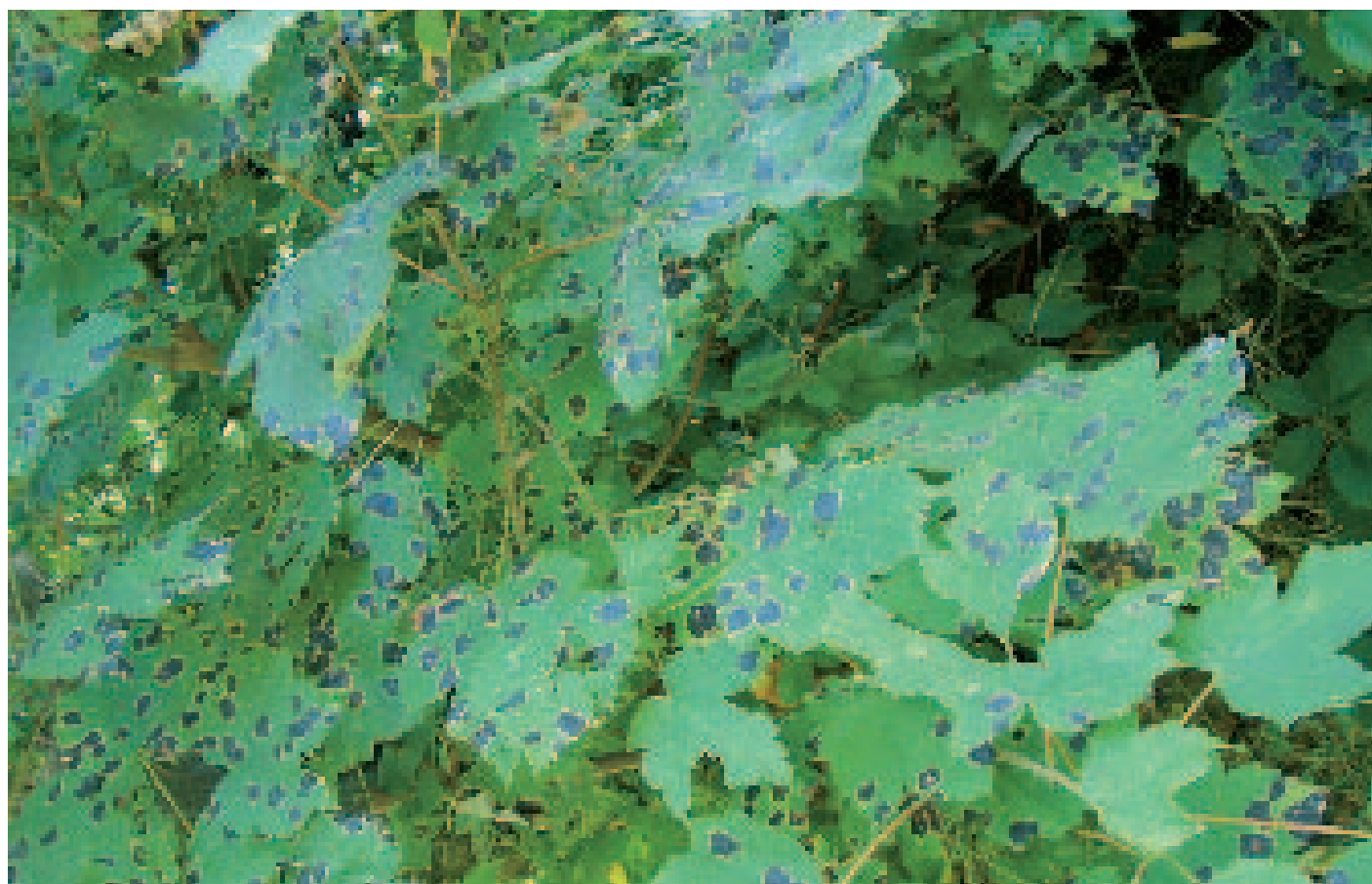
“Jazeker. De zwarte stipjes zijn typerend. Normaal gesproken laten dieren giftige planten wel links liggen, maar paarden eten esdoornbladeren liever dan veel andere bladeren. Ze smaken een beetje zoet.”

En moeten paardeneigenaren daarom maar alle esdoorns om hun weilanden kappen?

“Nee, je moet ervoor zorgen dat de paarden die bladeren niet kunnen eten. Als er bijvoorbeeld aan de ene kant van je weiland esdoorns staan, zet dan het stuk af waarin de bladeren vallen. Geef voldoende ruwvoer aan de andere kant van het weiland, op een manier dat het niet kan beschimmelen. Of houd met een bladblazer de bladeren uit het weiland.”

En preventief op stal?

“Ik heb liever dat paardenhouders wat tijd en energie stoppen in het bladrij houden van de wei dan dat ze de paarden opstallen als het niet hoeft. Het welzijn van het paard



Esdoornblad met de schimmel Rhytisma Acerinum.



Cornélie Westermann

is ook belangrijk en gezien de frequentie van voorkomen van de ziekte lijkt dat een redelijk alternatief.”

Tussen de zeventig en negentig procent van de dieren met AM sterft binnen 72 uur. Kun je in een vroeg stadium al iets zien aan het dier, waardoor je die kans kunt verkleinen?

“De donkere urine is een duidelijk signaal. En de heel hoge waarde van CPK, dat zijn spierafbraakstoffen in het bloed. Normaal mag die niet boven de 200 komen, bij dieren met AM is dat vaak wel 800.000.”

Wat doe je als je paard de verschijnselen vertoont?

“De spiercellen van dat dier zijn kapot, dus het moet rust hebben. Zet het daarom niet op transport, want in een vrachtwagen staan is hard werken voor een paard. Laat de dierenarts naar het paard toekomen. Die geeft het dier onder andere pijnstilling, een infuus en spierontspanners.”

En de rest van de dieren in die wei?
“Haal ze uit dat weiland en laat eventueel spieronderzoek bij ze doen. Het is een ziekte die meer kans op genezing geeft als je er vroeg bij bent.”

Komt AM minder voor sinds er meer aandacht voor is?

“Het komt niet echt minder voor, er sterven wel wat minder dieren aan. In 2004 ging negentig procent van de getroffen dieren dood, nu is dat zeventig procent. Hopelijk komt dat door de snellere detectie.”

“Paarden hoeven echt niet preventief op stal”

Atypische myopathie

Atypische myopathie (AM) is een heel ernstige spieraandoening. Het beschadigt de spieren waardoor een dier veel minder kracht heeft en er komen veel schadelijke stoffen vrij waardoor een dier uiteindelijk dood kan gaan. Paarden met AM bewegen moeilijk en blijven verkrampd staan of gaan plat liggen. Ze zijn soms ook benauwd en ademen te snel. De urine is vaak donker gekleurd. De ziekte verloopt heel snel en slechts een klein percentage overleeft het.