

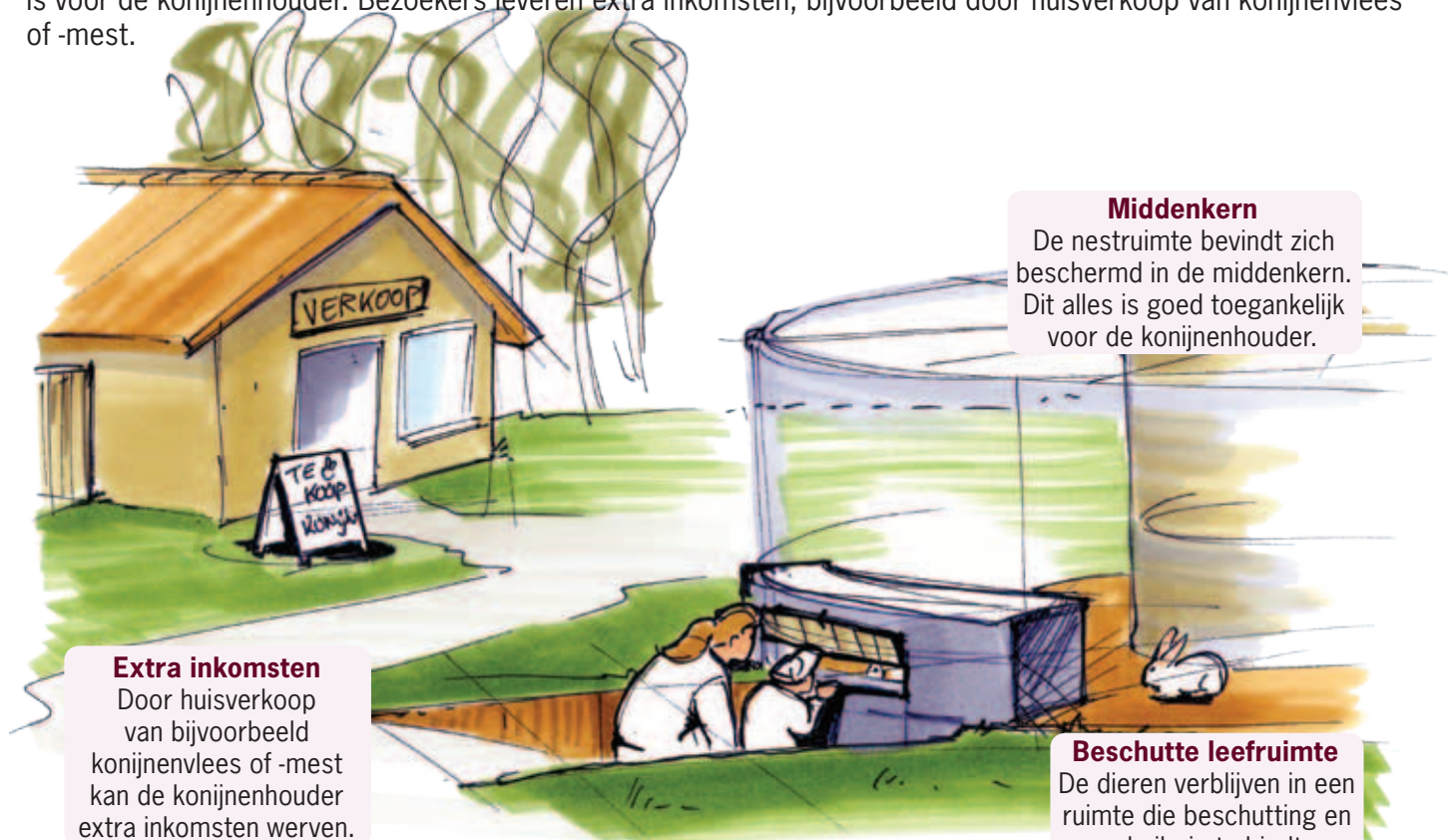
UITDAGING

Verwelkom mensen op je erf en laat het konijn op passende wijze zien

Beschutte openheid

De konijnenhouderij worstelt met maatschappelijke acceptatie. Kun je een dier dat je als huisdier houdt eigenlijk ook voor productie houden? Een huisdier is onderdeel van het gezin en wordt geknuffeld en geaaid. Dit staat tegenover het wilde konijn, dat een prooidier is en zich graag verschuilt en niet in de buurt van mensen komt. Positioneer het productiedier konijn niet als een huisdier, maar laat zien dat het meer op haar wilde soortgenoten lijkt en werk op die manier aan een andere associatie van het productiedier konijn.

Beschutte openheid betekent je bedrijf openstellen voor bezoekers en je dieren de bescherming geven die ze nodig hebben. Bezoekers krijgen de konijnen niet op een presenteerblaadje aangeboden; ze moeten hun best doen om de dieren te zien, want ze zitten verscholen en op afstand. Dit maakt het een avontuur op zichzelf. De konijnen zitten in een leefruimte die hen voldoende schuilmogelijkheid biedt. In het meest kwetsbare stadium – de nestperiode – zitten de dieren in een speciale nestruimte die hen goed beschermd en die goed toegankelijk is voor de konijnenhouder. Bezoekers leveren extra inkomsten, bijvoorbeeld door huisverkoop van konijnenvlees of -mest.



Extra inkomsten

Door huisverkoop van bijvoorbeeld konijnenvlees of -mest kan de konijnenhouder extra inkomsten werven.

Middenkern

De nestruimte bevindt zich beschermd in de middenkern. Dit alles is goed toegankelijk voor de konijnenhouder.

Beschutte leefruimte

De dieren verblijven in een ruimte die beschutting en schuilruimte biedt.

Konijnen spotten

De bezoeker kan de dieren zien, maar moet wel zijn best doen om de verscholen konijnen te spotten.

Wat zijn de voordelen?

- ✓ Behoeften van het dier gedekt door huisvesting die aansluit bij natuurlijk gedrag
- ✓ Binding met maatschappij door transparante en op natuurlijk gedrag gebaseerde productie
- ✓ Hechte of directe afzetrelaties tussen (lokale) afnemers en producent van vlees
- ✓ Meerprijs door verwaarding in de markt van systeem met een plus op dierenwelzijn

In een transparante konijnenhouderij, hoef je niks te verbergen. Dat betekent niet dat iedereen altijd alles rechtstreeks moet zien. Denk bijvoorbeeld aan webcams in de nestkasten.

Konijntoilet

Kunnen we sturen waar konijnen mesten en urineren en kunnen we daar dan slim gebruik van maken? Deze bouwsteen gaat uit van de observatie dat konijnen (vooral voedsters) de gewoonte hebben om tijdens of kort na het vreten te mesten. Door te zorgen dat de dieren op dat moment daar zijn waar je wilt dat ze mesten, omdat de mest hier goed wordt afgevoerd, creëer je een konijntoilet. Hiermee verhoog je de hygiënische omstandigheden in het hele verblijf.

Het konijntoilet werkt doordat de dieren deze ruimte alleen met vertraging kunnen verlaten. Bijvoorbeeld via een hindernisbaan van plateaus naar doorgangen op hoogte. In de tijd die het hen kost om de hindernisbaan te overbruggen zullen ze mesten.

UITDAGING
Laat het konijn zelf voor een schone en hygiënische leefomgeving zorgen

Hindernisbaan

De overige verblijfsruimten zijn via een hindernisbaan toegankelijk. In de tijd dat het passeren kost, kunnen de dieren mesten. De hoogte bepaalt de tijdsinspanning.

Slim geplaatste plateaus

Plateaus zijn zo geplaatst dat de mest er van af rolt, maar niet in de voerbakken terecht komt.

Voerplaats

Daar waar wordt gevreten wordt ook gemest. Dit is dan ook de enige ruimte waar gevoerd wordt.

Verlaagde bodem

Door de bodem te verlagen ten opzichte van de overige leefruimten, wordt hoogte gewonnen voor de hindernisbaan.

Mestdoorlatende bodem

De bodem is speciaal gekozen om optimaal mest af te voeren.

Een apart konijntoilet vraagt meer oppervlakte. Dit creëer je door meer ruimte per dier te voorzien of door de dieren in groepen te houden

Wat zijn de voordelen?

- ✓ Gezonder stalklimaat en lagere emissies door minimaal mestoppervlak
- ✓ Dieren presteren beter, zijn gezonder en hebben minder antibiotica nodig door verbeterde hygiëne en stalklimaat
- ✓ Behoeften van het dier gedekt door huisvesting die aansluit bij natuurlijk gedrag
- ✓ Groter oppervlak aan alternatieve vloeren mogelijk door indeling in functiegebieden

Vriendelijke voedsters

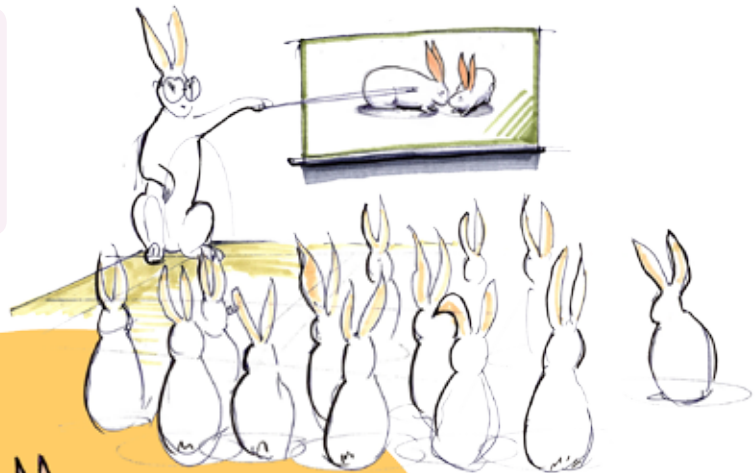
Hoe komen we af van agressie onder voedsters die in groepen leven? Sociaal samenleven als konijn is te leren. De dieren die als voedster ingezet gaan worden moeten hiervoor wel de tijd en ruimte krijgen. Er is een rol weggelegd voor de konijnenhouder, maar ook fokbedrijven kunnen hun steentje bijdragen.

UITDAGING

Werk
aan sociaal
samenleven van
voedsters en maak
groepshuisvesting
mogelijk

Samenleefgedrag als fokcriterium

Fokbedrijven spelen een belangrijke rol in het zorgen voor vriendelijke voedsters. Zij ontwikkelen hun foklijnen niet meer enkel op productieresultaat; ook het vermogen om in groepen samen te leven is een fokcriterium. Zo ontstaan foklijnen die specifiek passen in groepshuisvesting.



'Voedsterschool'

Voedsters worden in de eerste fase van hun seksuele ontwikkeling in groepen gehouden. Ze krijgen daar de kans om goede konijnencommunicatie te leren. Ze krijgen voldoende ruimte en verschillende functiegebieden, om spelgedrag en goede omgang met soortgenoten te stimuleren.

Fok met de juiste dieren

In de selectie van het fokmateriaal houdt de konijnenhouder rekening met het sociale gedrag van de voedsters. Als een voedster agressief is, wordt ze niet meer ingezet.



Wat zijn de voordelen?

- ✓ Voedsters kunnen (langer) in groepen worden gehuisvest
- ✓ Betere dierenwelzijn door management dat uitgaat van het dier
- ✓ Dieren presteren door vermindering van agressie en stress

In de toekomst zullen alle konijnen, ook voedsters, in groepen gehouden worden. Dat is een maatschappelijke randvoorwaarde. Of voedsters dan altijd in de groep zitten, staat nog niet vast.

UITDAGING

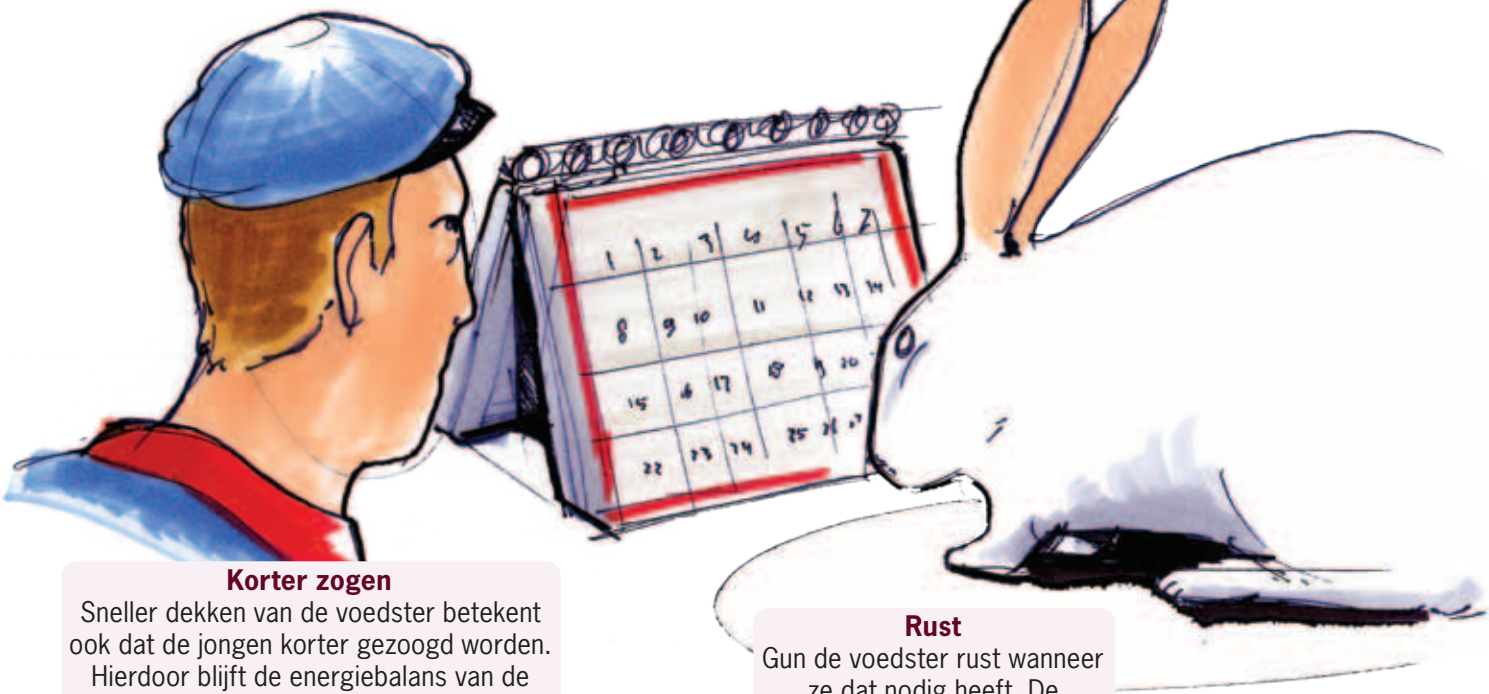
Ga uit van de behoeften van de voedster bij het plannen van het dekritme

Natuurlijk dekritme

Hoe sluit je aan bij het natuurlijke dekritme, zonder dat dit ten koste gaat van de voedster? Postpartum insemineren gaat meer in op het natuurlijk ritme van de voedster dan het huidige semi-intensieve fokritme, waarbij de voedster 10-12 dagen na werpen geïnsemineerd wordt. Bovendien maakt het opwekken van de willigheid overbodig, en biedt het mogelijkheden om voedsters en jongen veel eerder in groepen te houden. De voedster kan dit echter niet doorlopend aan, te snel werpen achter elkaar put haar uit. Dus zijn rustperiodes nodig.

Aandacht voor eerste rondes

De eerste dekrondes blijken in de praktijk heel belangrijk te zijn. Wanneer voedsters deze rondes goed doorlopen, zijn er ook daarna vaak weinig problemen. Besteed daarom extra aandacht aan de conditie, gezondheid en het welbevinden van de jonge voedsters en dring zo uitval en vervangingspercentages terug.



Korter zogen

Sneller dekken van de voedster betekent ook dat de jongen korter gezoogd worden. Hierdoor blijft de energiebalans van de voedster beter op peil en zal ze in haar leven meer worpen kunnen grootbrengen. Doordat de jongen eerder gespeend worden is een starterdieet essentieel.

Rust

Gun de voedster rust wanneer ze dat nodig heeft. De voedster kan dit zelf aangeven doordat ze bijvoorbeeld een ronde overslaat. Maar ook de boer kan rust inbouwen voor specifieke of alle dieren.

Wat zijn de voordelen?

- ✓ Beter dierenwelzijn door management dat uitgaat van het dier
- ✓ Meerprijs door verwaarding in de markt van systeem met een plus op dierenwelzijn
- ✓ Voedsters kunnen (langer) in groepen worden gehuisvest
- ✓ Verhoogde prestaties en minder uitval door verbeterde conditie

Hoewel het lijkt dat de productie daalt wanneer je dieren rust geeft, kan dit op de lange termijn juist productiestijging met zich mee brengen doordat voedsters langer 'in productie zijn'.

Beschutte speelruimte

Hoe speel je in op de natuurlijke behoeften van het konijn en vergroot je de maatschappelijke acceptatie? Een konijn heeft een behoefte aan spelen, bewegen, sociaal contact en afleiding. Het is een prooidier dat zich graag verschuilt en niet in de buurt van mensen komt. Tegelijkertijd wil je als konijnenhouder de maatschappij laten zien dat je je konijnen op een verantwoorde wijze verzorgt, en wil je een verbinding leggen met de consument.

Een goed ingerichte speelruimte geeft het konijn de mogelijkheid om haar spel- en schuilgedrag te vertonen. Het biedt het konijn ruimte én geborgenheid. De beschutte speelruimte is konijnvriendelijk én publieksvriendelijk.

UITDAGING

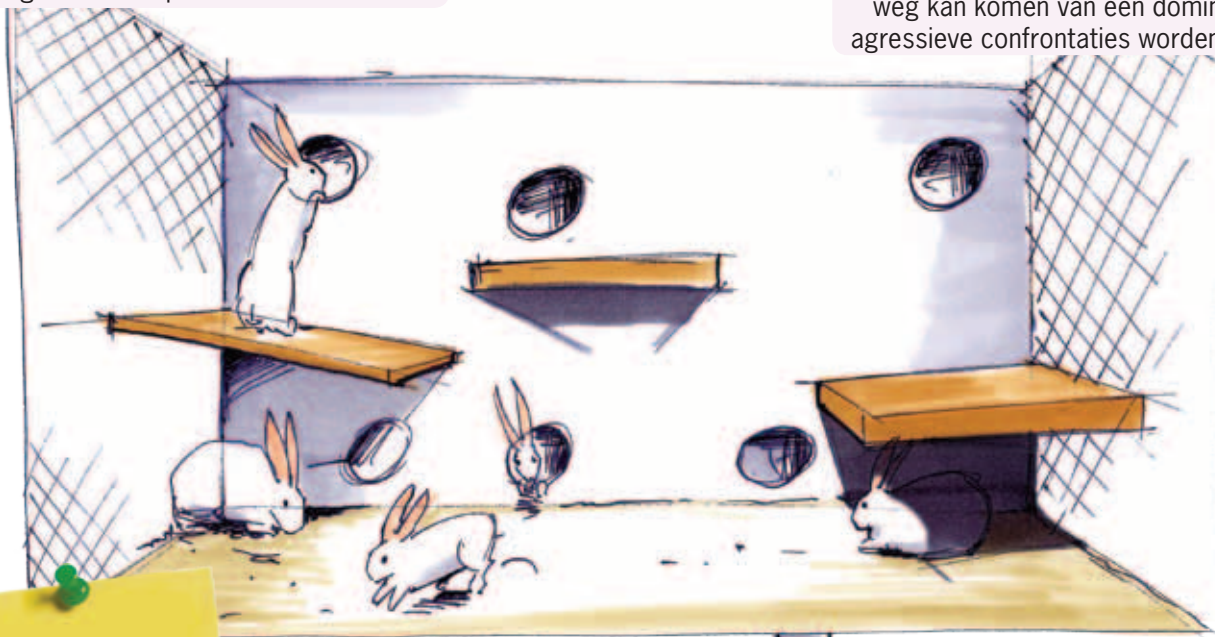
Richt een deel van de leefruimte speciaal in voor exploratie-, schuil- en spelgedrag

Ruimte

De ruimte is groot en hoog en gestructureerd. Leefoppervlak wordt gewonnen door gebruik te maken van diverse plateaus op diverse hoogtes. Het dier kan in ieder geval drie hops achter elkaar maken.

Uitkijk- en schuilplekken

Er zijn klim-, uitkijk- en schuilplekken. De dieren hebben de mogelijkheid om zich van soortgenoten te onttrekken. Er zijn geen dode hoeken, zodat een onderdanig dier altijd weg kan komen van een dominant dier en agressieve confrontaties worden voorkomen.



Door met plateaus te werken ontstaat extra leefoppervlakte. Meer bewegingsvrijheid wordt gecreëerd door meerdere doorgangen.



Ondergrondse burcht

Een deel zit ondergronds. Hier is het van nature koel en schemerig. De burcht biedt vlucht- en schuilmogelijkheden voor externe invloeden en soortgenoten. Ook hier geen dode hoeken en meerdere doorgangen.

Wat zijn de voordelen?

- ✓ Voedsters kunnen (langer) in groepen worden gehuisvest
- ✓ Behoeften van het dier gedekt door huisvesting die aansluit bij natuurlijk gedrag
- ✓ Groter oppervlak aan alternatieve vloeren mogelijk door indeling in functiegebieden
- ✓ Meerprijs door verwaardig in de markt van systeem met een plus op dierenwelzijn

UITDAGING

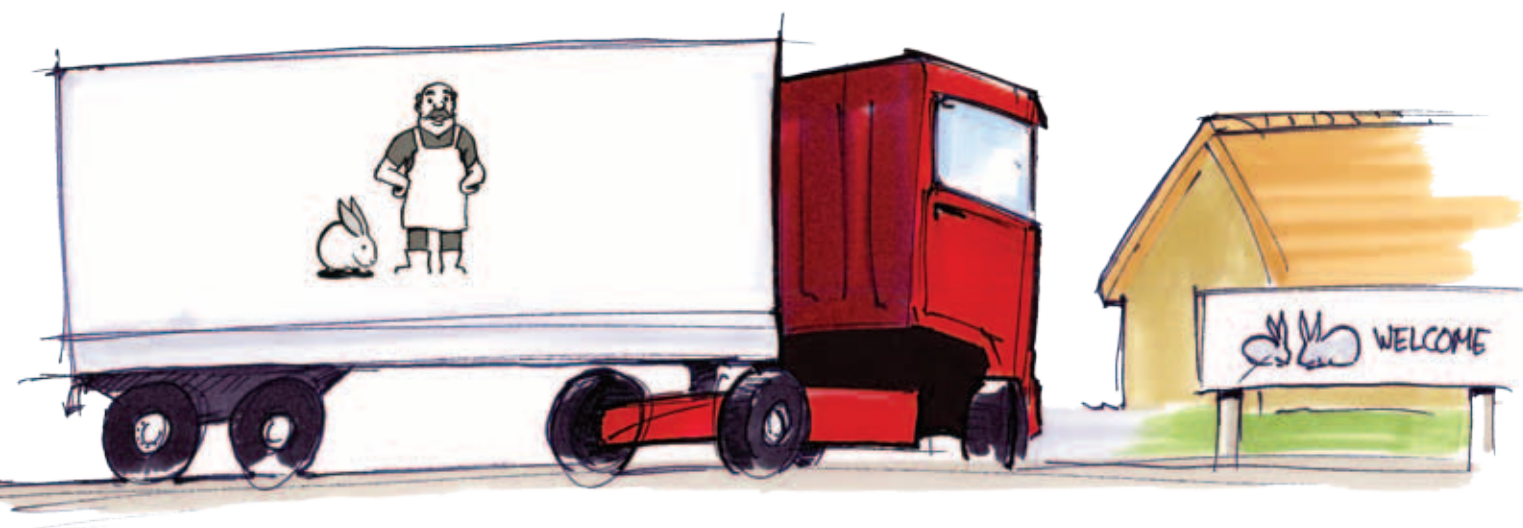
Ban transportstress uit en werk aan hechte relaties met (lokale) afzetmarkten

Geborgde thuislacht

Hoe kan een konijnenhouder de transportstress bij konijnen verminderen, en zelf meer binding krijgen met zijn afnemers? Slachten op locatie – al dan niet in mobiele slachtunits – kan hiervoor een oplossing bieden. Uiteraard moet dit wel aan alle eisen om het gebied van hygiëne en voedselveiligheid voldoen. Daarvoor haalt de thuislachter de nodige certificaten.

Hechte afzetrelaties

Door te slachten op locatie wordt het voor de konijnenhouder mogelijk om (een deel van) zijn konijnen in kleinere groepen af te mesten en af te zetten. Hij gaat een directe relatie met de afnemer aan en produceert specifiek voor de wensen van deze afnemer. Dit versterkt de binding met zijn consumenten, kan extra marge opleveren, en draagt bij aan een betere positionering van konijn als (luke) vleesproduct.



Geen levend transport

Slachten op locatie is goed voor het dierenwelzijn, omdat transport van dieren niet meer nodig is. Hierdoor wordt veel stress voorkomen. Dit levert bovendien een positieve bijdrage aan de productkwaliteit.

De kloof tussen konijnenhouders en de markt is groot. Een mobiele slachterij zorgt voor directere communicatie, betere afstemming en meer ketenefficiëntie

Wat zijn de voordelen?

- ✓ Hechte of directe afzetrelaties tussen (lokale) afnemers en producent van vlees
- ✓ Minimale transportkilometers door lokale afzetmarkten
- ✓ Minder stress voor de dieren en betere productkwaliteit door afschaffing levend transport
- ✓ Afzet op maat en mogelijkheid om speciale producten met meerwaarde voor specifieke afnemers te produceren

Wohlbefinden - Bien-être

Hoe kun je de welzijnsvoordelen in de Nederlandse konijnenhouderij ook internationaal vermarkten? Nederland loopt straks voorop als het gaat om diervriendelijke houderijsystemen. Voorsprong op het gebied van dierenwelzijn wordt op dit moment in Nederland, ook voor de konijnenhouderij, vertaald naar een eindproduct met het Beter Leven kenmerk van de Dierenbescherming. Het Nederlandse konijn gaat echter veelal de grens over. Bedien ook de consumenten daar die vragen om vlees dat diervriendelijk geproduceerd is.

UITDAGING

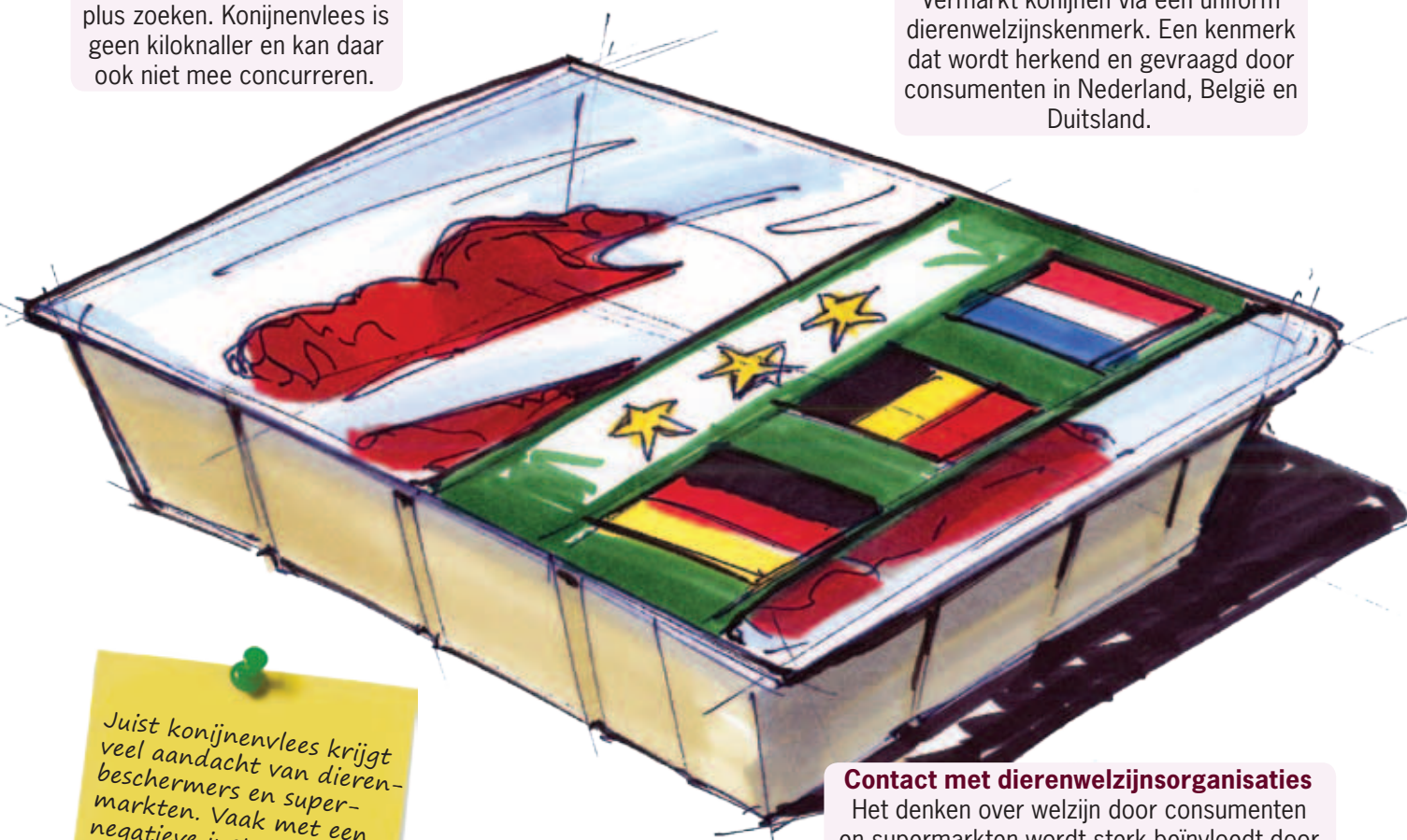
Spreek consumenten in meerdere landen aan met een uniform kenmerk

Geen kiloknaller

Zet konijnenvlees op de markt voor een doelgroep van consumenten die een plus zoeken. Konijnenvlees is geen kiloknaller en kan daar ook niet mee concurreren.

Uniform dierenwelzijnskenmerk

Vermarkt konijnen via een uniform dierenwelzijnskenmerk. Een kenmerk dat wordt herkend en gevraagd door consumenten in Nederland, België en Duitsland.



Juist konijnenvlees krijgt veel aandacht van dierenbeschermers en supermarkten. Vaak met een negatieve insteek. Maar voor koplopers biedt deze aandacht juist kansen om zich te onderscheiden in de markt.

Contact met dierenwelzijnsorganisaties

Het denken over welzijn door consumenten en supermarkten wordt sterk beïnvloed door dierenwelzijnsorganisaties. Ga daarom met hen in gesprek, om van elkaar te leren en een mandaat te krijgen voor het produceren van welzijnsvriendelijk konijnenvlees.

Wat zijn de voordelen?

- ✓ Meerprijs door verwaarding in de markt van een concept met een plus op dierenwelzijn
- ✓ Konijnenvlees heeft een betere marktpositie en afzetpotentieel door product dat aansluit bij consumptietrends

UITDAGING

Richt de ruimte zo in dat behoeften van voedster en jongen worden vervuld

Alles op z'n (leef)tijd

Hoe kun je inspelen op de behoeften van voedster en jongen tegelijkertijd? De voedster wil slechts enkele keren per dag haar jongen bezoeken en voeren. In de huidige houderij is dat lastig omdat de dieren dicht bij elkaar in een hok zitten en de voedster continu prikkels ontvangt uit het nest. Dit zorgt voor stress.

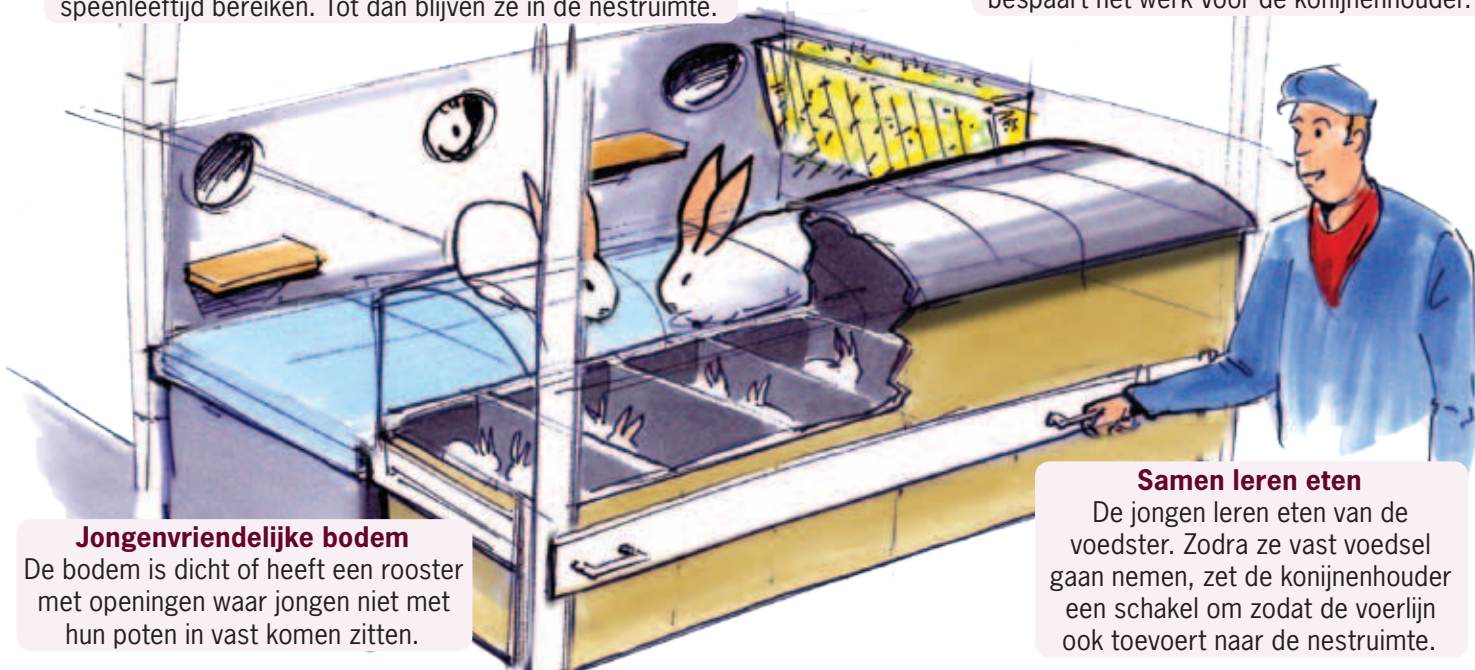
De oplossing ligt in een nestruimte die afgeschermd is van de overige leefruimten van de voedster. De jongen kunnen de barrière pas op een bepaalde leeftijd passeren, de voedsters kunnen wel vrij bewegen. Doordat er minder geluid, trilling en geur van het nest in de andere ruimtes komt, zal de voedster minder vaak het nest bezoeken. Ze kan zich terugtrekken en wordt niet gestoord door onnodige zoogpogingen. Dat is ook goed voor de groei van de jongen, want ze worden niet gestoord en kunnen rustig ingegraven blijven liggen in het nest. Ook het risico dat ze aan de tepel uit het nest gesleept worden is lager.

Barrière

De doorgangen naar de overige ruimten zijn via platforms te bereiken. Deze hoogte kunnen de jongen pas rond speenleeftijd bereiken. Tot dan blijven ze in de nestruimte.

Doe-het-zelf-nest

De voedster krijgt nestmateriaal aangereikt. Dit bevredigt haar nesteldrang. Bovendien bespaart het werk voor de konijnenhouder.



Jongenvriendelijke bodem

De bodem is dicht of heeft een rooster met openingen waar jongen niet met hun poten in vast komen zitten.

Samen leren eten

De jongen leren eten van de voedster. Zodra ze vast voedsel gaan nemen, zet de konijnenhouder een schakel om zodat de voerlijn ook toevoert naar de nestruimte.

Beschutte, toegankelijke nesten

De nestkasten zijn verlaagd en afgedekt. Zo voelen de jongen zich beschermd. Door koppeling en plaatsing aan het gangpad zijn nesten goed toegankelijk en is controle door de konijnenhouder mogelijk.

Hoewel deze bouwsteen mogelijk is wanneer voedsters rond werpen individueel zitten, zit de echte potentie in een combinatie met het konijntoilet en de beschutte speelruimte. Beiden vragen om groepen.

Wat zijn de voordelen?

- ✓ Voedsters kunnen (langer) in groepen worden gehuisvest
- ✓ Groter oppervlak aan alternatieve vloeren mogelijk door indeling in functiegebieden
- ✓ Betere prestaties en minder stress en uitval door huisvesting en management dat uitgaat van natuurlijk gedrag

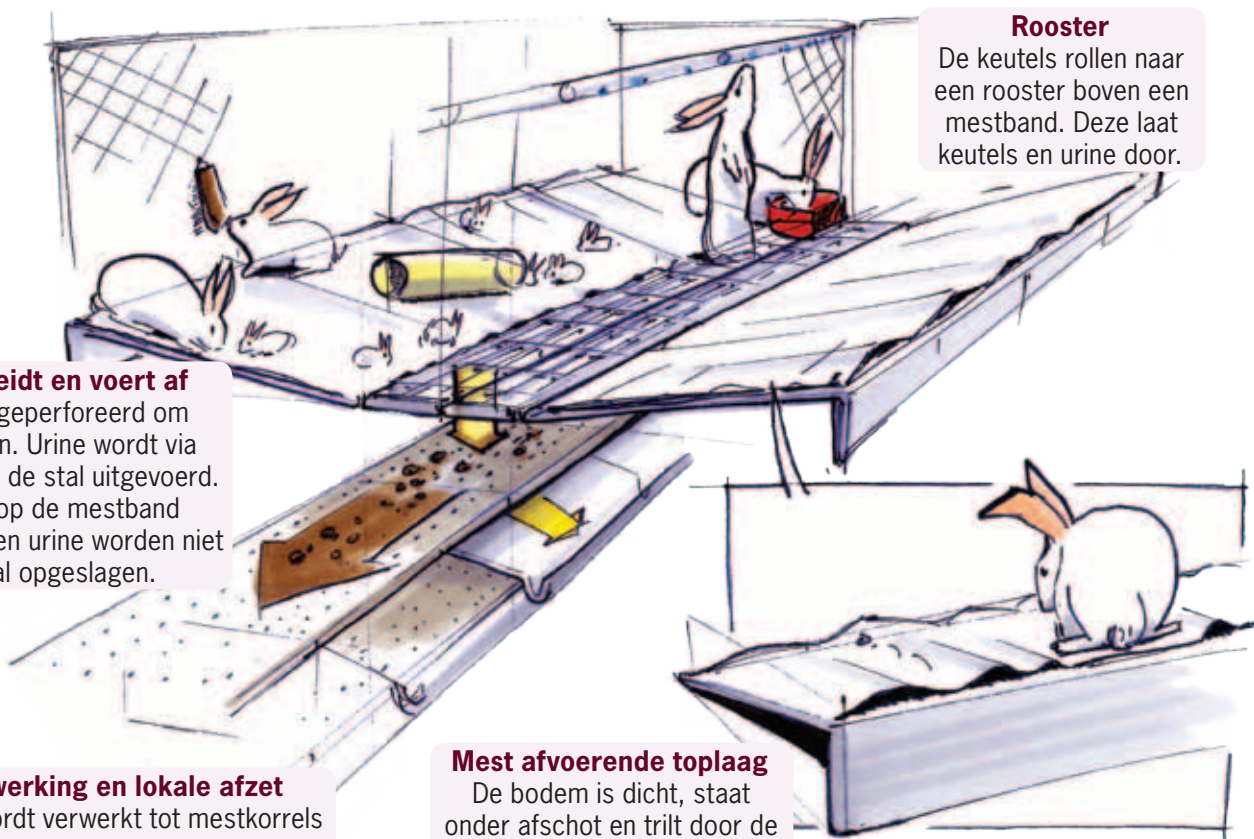
De 'dichte' mestvloer

Hoe zorg je voor een gezonde bodem voor het konijn zonder te kiezen voor gaas en verbeter je tegelijkertijd het stalklimaat? Maak gebruik van de roleigenschappen van de konijnenkeutel, door een dichte vloer die iets afloopt en trilt. Zo is er minder oppervlak roostervloer nodig. Een dichte, doch schone bodem is konijnvriendelijk (geen pootbeschadigingen of vastzittende poten) en burgervriendelijk.

Onder de bodem zit een mestband die mest en urine scheidt en afvoert. Hierdoor gebeurt mestopslag niet meer in de stal. Dit zorgt voor een gezond stalklimaat — goed voor mens en dier — en het vermindert de emissie van ammoniak. Mest en urine worden verwerkt, zodat de stromen specifiek kunnen worden toegepast. Het maakt 'lastige afvalstromen' tot producten met waarde. Waardevolle mineralen worden optimaal benut en keren terug in de kringloop.

UITDAGING

Zorg voor een hygiënische leefruimte zonder dat daar gaas voor nodig is



Mestband scheidt en voert af

De mestband is geperforeerd om urine door te laten. Urine wordt via een aflopende goot de stal uitgevoerd. De mest wordt op de mestband weggevoerd. Mest en urine worden niet meer in de stal opgeslagen.

Rooster

De keutels rollen naar een rooster boven een mestband. Deze laat keutels en urine door.

Verwerking en lokale afzet

Mest wordt verwerkt tot mestkorrels voor tuinbemesting voor particulieren. Verkoop vindt aan huis of in tuincentra in de regio plaats.

Mest afvoerende toplaag

De bodem is dicht, staat onder afschot en trilt door de beweging van de konijnen. Zo rollen de keutels weg.

Konijnenmest is een goede meststof voor particuliere tuinbemesting. Het biedt uitstekende resultaten en levert weinig geuroverlast op.

Wat zijn de voordelen?

- ✓ Alternatieve vloeren zorgen voor betere acceptatie door de maatschappij
- ✓ Gezonder stalklimaat en lagere ammoniakemissies door scheiding mest en urine
- ✓ Mest en urine blijven optimaal bruikbaar voor toepassing en krijgen meerwaarde door scheiding en verwerking
- ✓ Dieren presteren beter, zijn gezonder en hebben minder antibiotica nodig door betere hygiëne en stalklimaat

UITDAGING

Positioneer het vlees op passende wijze en creëer meerwaarde voor consument en keten

De Burchtbout

Hoe kun je konijn een duurzame plek geven in het vleesassortiment, en hoe sluit je op het bedrijf aan bij die positionering? Iedereen kent het spreekwoordelijke 'flappie-gevoel'. Niemand eet graag zijn huisdier op. Het eten van wild wordt daarentegen steeds meer geaccepteerd als vorm van duurzaam en diervriendelijk vlees. Konijn is ook een gezond product, dat de potentie heeft om aan te sluiten bij het luxere segment. In product en productiewijze ligt de toekomst voor konijn niet in de bulkmarkt.

De burchtbout pakt dit aan via een weldoordacht en eerlijk verhaal, gericht op consumenten die kiezen voor een plus. Het positioneert zich daarmee tussen de luxere vleesproducten en distantieert zich van de kiloknallers. In de houderij en de selectie van konijnen wordt bij die positionering aangesloten: er wordt gekozen voor een wilder (zowel in uiterlijk als in gedrag) dier dat gehouden wordt in een houderijsysteem dat tegemoet komt aan de behoeften van het konijn.

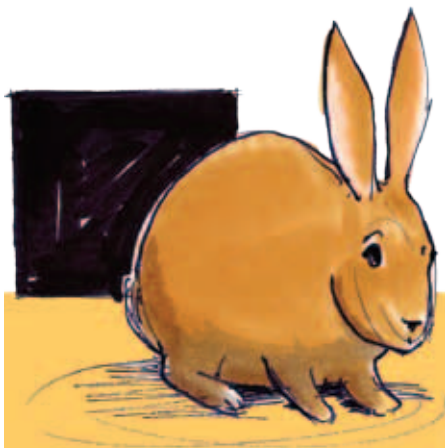
Geborgd product

De naam burchtbout staat voor eerlijk en transparant. Je weet wat je koopt.

Burcht Bout

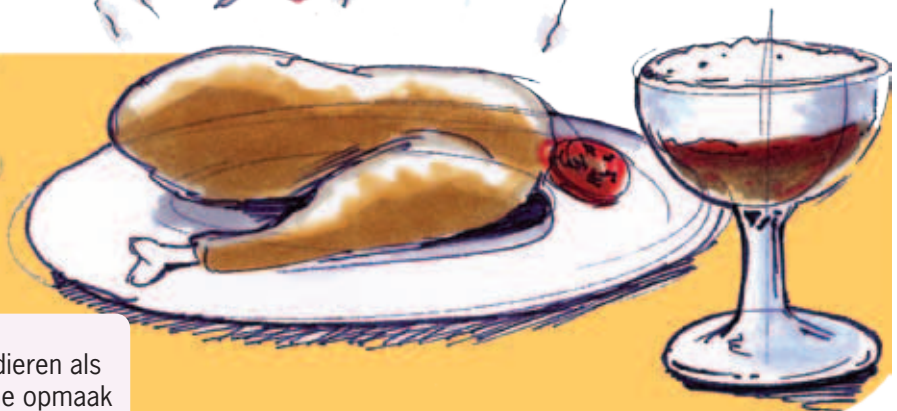
Ambachtelijk en luxe

Konijn is een ambachtelijk en luxe product voor de levensgenieter. Het past in de groeiende trend van uitgebreid thuis koken en samen eten.



Ander konijn

Productiekonijnen zijn niet dezelfde dieren als ons huisdierkonijn. Zowel in genetische opmaak (karakter) als in uiterlijk zijn ze anders. Dit wordt zichtbaar gemaakt door een andere kleur vacht.



Samen met de bouwsteen speelruimte komt deze bouwsteen het best tot zijn recht.

Wat zijn de voordelen?

- ✓ Meerprijs door verwaarding in de markt van een systeem met een plus op dierenwelzijn
- ✓ Konijnenvlees heeft een betere marktpositie en afzetpotentieel door product dat aansluit bij consumptietrends