

Sjoerd Rypkema

## De ziekte van Lyme, de teek ontmaskerd?

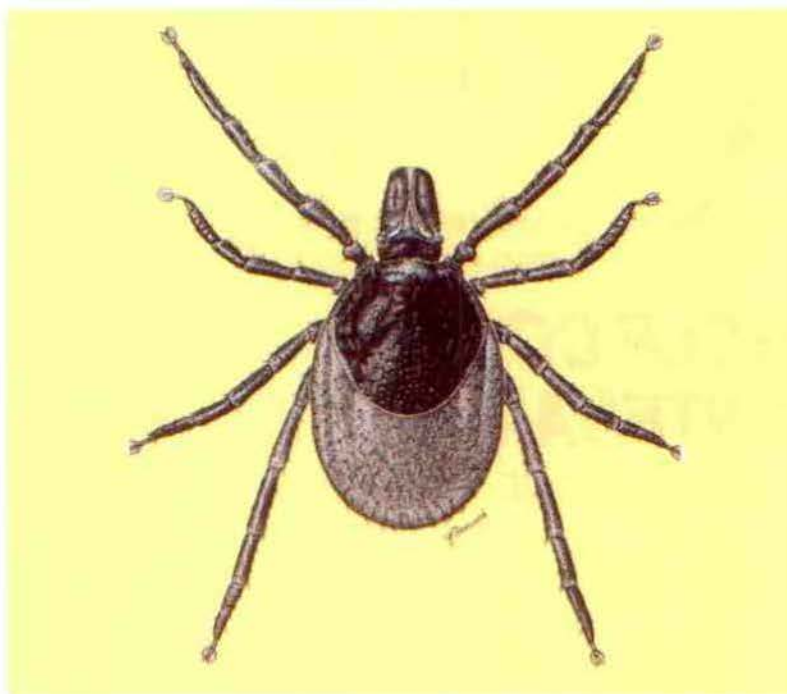
Het afgelopen jaar is in de media regelmatig melding gemaakt van door teken overgebrachte ziektes, in Nederland gaat het hierbij om de ziekte van Lyme.

De ziekte van Lyme wordt veroorzaakt door een bacterie die door een tekebeet wordt overgebracht op de mens.

De naam werd in 1975 aan de ziekte gegeven nadat in het plaatsje Old Lyme (Connecticut USA) bij een groot aantal kinderen gewrichtsklachten werden geconstateerd. Gewrichtsklachten vormen nu een onderdeel van de klachten die horen bij het ziektebeeld. De ziekte van Lyme kent in totaal 3 stadia. Kenmerkend voor het eerste stadium van de ziekte is een rode, ringvormige vlek op de huid. De vlek ontwikkelt zich meestal binnen twee weken op de plek van de tekebeet. Het tweede stadium gaat enige weken na de eerste klachten in en wordt gekenmerkt door uiteenlopende klachten zoals onder andere verlies van gevoel in armen of benen, pijn in schouder of nek, hartritmestoornissen. Wanneer de ziekte onbehandeld blijft ontwikkelen zich na enige jaren gewrichtsaandoeningen. In Europa wordt de bacterie verspreid door de schapeteek, ook wel harde teek genoemd. Deze teek komt in heel Nederland voor en is onder andere te vinden in de ondergroei van loofbossen en houtwallen aan de rand van weilanden. Hier komt de (bos)muis voor, de belangrijkste gastheer van de teek en waarschijnlijk de drager van de bacterie die de ziekte van Lyme veroorzaakt. Harde teken zijn echter niet kieskeurig en parasiteren ook op andere zoogdieren zoals honden, schapen, herten en incidenteel wordt ook de mens gebeten. De teken zijn in voorjaar en zomer actief, de kans op een tekebeet en het oplopen van de ziekte van Lyme is in deze periode het grootst.

### Hoe kunt u de ziekte van Lyme herkennen?

De ziekte zal zich pas ontwikkelen na een beet van een besmette teek. Voor het stellen van de diagnose vormt de tekebeet dan ook een belangrijk gegeven. Echter, een tekebeet wordt om een aantal redenen niet altijd opgemerkt: de beet is pijnloos, de teken zijn klein en bevinden zich meestal op moeilijk zichtbare plekken



*Ixodes ricinus* (Acarina, Ixodidae) Illustratie met dank aan P. Jongejans

zoals de knieholte. De rode ringvormige vlek ontwikkelt zich meestal binnen twee weken op de plek van de tekebeet, kan spontaan weer verdwijnen, en gaat soms gepaard met vage klachten zoals hoofdpijn, keelpijn en vermoeidheid. In dit stadium kan de infectie met een antibioticum kuur effectief worden bestreden. Zonder behandeling gaat de ziekte van Lyme over in het tweede stadium, de bacterie verspreidt zich door het lichaam en nestelt zich bijvoorbeeld in het zenuwstelsel, ook dan is de infectie goed te behandelen. Wanneer de infectie onbehandeld blijft, ontwikkelen zich na enige jaren gewrichtsaandoeningen. Behandeling van de ziekte van Lyme in het late stadium lijkt tot nu toe minder succesvol.

### Hoe groot is de kans dat men de ziekte van Lyme oploopt na een tekebeet?

In Nederland zijn afhankelijk van de streek, 15 tot 40 % van de teken besmet met de bacterie. Onderzoek van het Aca-

demisch Medisch Centrum bij een groep bospersoneel heeft uitgewezen dat 20 % van hen in aanraking zijn gekomen met de bacterie, bij kantoorpersoneel lag dit driemaal zo laag. In de eerste groep heeft echter een minderheid (6%) klachten ontwikkeld die wijzen op de ziekte van Lyme. De ziekte van Lyme vormt dus een duidelijk risico voor personen die (beroepsmatig)

veel in bosrijke of natuurgebieden komen, maar tekebeet en infectie hebben niet altijd gevolgen.

### Wat te doen als men door een teek is gebeten?

De teek heeft enige uren nodig voor een bloedmaaltijd en het duurt even voordat de bacterie in de gastheer wordt gebracht. Snel verwijderen van de teek zal dus de kans op besmetting verminderen. Gebruik hiervoor een tekenpincet of verdoof de teek met wat alcohol. De snuit van de teek is bezet met weerhaakjes en indien de snuit bij het verwijderen afbreekt, kan dit aanleiding geven tot ontstekingen. Preventie is natuurlijk het meest effectief, hierbij moet worden gedacht aan goed afsluitende kleding, hoog gesloten kragen en afgebonden broekspijpen. Indien men toch is gebeten en klachten ontwikkelt, is het verstandig de beet aan de huisarts te melden. Deze kan dan een effectieve behandeling instellen.