

Snijbloemen.actueel

editie Zomerbloemen/Heesters



Strengere controle registratie gewasbeschermingsmiddelen

Telers die een bestrijding uitvoeren in hun gewas moeten dat registreren. Vaak gebeurt dat in een agenda, om die gegevens later te gebruiken voor MPS of EurepGap-registratie. Meer en meer wordt duidelijk dat de controle van die registraties steeds strenger wordt.

De aanwezigheid van een gewasbeschermingsplan is verplicht. Het niet actualiseren van dat plan is de meest voorkomende fout. Per jaar moet een nieuwe versie worden gemaakt. Een opzet voor een dergelijk plan voor de sierteeltsector is te vinden op de website van Groeiservice, maar ook de sites van diverse leveranciers van gewasbeschermingsmiddelen.

Naast het plan is ook een gedetailleerde administratie verplicht. Daarin moet een aantal zaken vermeld staan: de naam en het toelatingsnummer van het middel, de datum van toepassen, het perceel met de oppervlakte en de gebruikte hoeveelheid in kilogram of liter.

Valkuilen

Een aantal zaken kan fout gaan bij de registratie. Vaak wordt een verouderde naam van een middel genoteerd met ook het verkeerde nummer. Bij automatische registratie komt de oude naam vaak vanzelf tevoorschijn, dat veroorzaakt regelmatig fouten.

Lees verder op pagina 2 >>>

Indien onbestelbaar of wijziging adressering, gaarne retourneren aan:
LTO Groeiservice, Postbus 183, 2665 ZK Bleiswijk.



In deze uitgave

- Ondernemerschap 2
- Etiketuitbreiding Fenomenal lost knelpunten op 3
- Leaflet herbiciden 3
- Constructies Roemenen en Bulgaren: doe het niet! 4
- Tevreden klanten blijven pioenen kopen! 5
- Geslaagd excursie-seizoen 6
- LetsGrow.com nu modulair 7
- 'Blijven denken in kansen, daar ben je ondernemer voor' 8

Ondernemerschap

Binnen de zomerbloemeteelt zijn er steeds meer vaardigheden nodig om succesvol zomerbloemen te telen. De steeds verdere mechanisering en automatisering werken specialisatie in de hand.

Veranderende teeltwijzen nemen eveneens steeds verder toe, soms mede ingegeven door een steeds smaller wordend gewasbeschermingspakket. Maar de belangrijkste verandering vindt de laatste jaren plaats bij de afzet. Vroeger kon men in de vraagmarkt op de klok vertrouwen, maar met een aanbodmarkt is dit totaal veranderd. Waar voorheen op zomerbloemenbedrijven een sortiment werd geteeld, is er nu min of meer sprake van specialisatie en is de bedrijfsgrootte toegenomen. In de afzet is beeldveilen ontstaan en de grootwinkelbedrijven spelen een voorname rol. Je moet de markt voor je product goed in beeld hebben en vooral laten zien en horen wat je kan leveren. Goed weten wie je klanten zijn is hier zeer belangrijk. Zo doende krijg je inzicht in de wensen en mogelijkheden van de markt. Om met de zomerbloemen in de picture te blijven worden er allerlei initiatieven genomen, onder andere het promotieproject 'Pure Summerflowers'. Dit alles om met zomerbloemen goed in beeld te zijn en blijven bij de retail, detaillist en consument. Ploientelers plaatsten een banner in de productievelden om aandacht te krijgen voor hun product. Dit alles is zeker noodzakelijk om met de zomerbloemen succesvol te blijven.

Aad Vernooy

gewasmanager Zomerbloemen



Etiketuitbreiding Fenomenal lost knelpunten op

Fenomenal is nu ook toegelaten in alle bloemisterijgewassen, vaste planten en boomkwekerijgewassen (met uitzondering van de grondgebonden teelt van laanbomen) om valse meeldauw te bestrijden.

Fenomenal, met de werkzame stoffen fenamidone en fosethyl-aluminium, had al een toelating als spuittoepassing in een beperkt aantal gewassen in de boomkwekerij, de vaste plantenteelt en bloemisterij. Nu is een brede toelating gerealiseerd in deze sectoren. Deze etiketuitbreiding geeft een oplossing voor de knelpunten in de beheersing van schimmelsiekten - met name valse meeldauw - in alle gewassen in de bloemisterij en in de vaste plantenteelt en de boomkwekerij.

Samenwerking

Fenomenal mag zowel in de bloemisterij als in de boomkwekerij en vaste planten maximaal drie maal per teelt worden gebruikt. De dosering is 2,5 kg per hectare.

De uitbreiding is gerealiseerd dankzij nauwe samenwerking tussen Bayer, LTO Groeiser-vice en de Vakgroep Bomen en Vaste Planten van LTO Nederland. De laatste twee partners hebben onderzoek laten doen naar de werkzaamheid en de fytoxiciteit van het middel. Bayer heeft de toelatingsprocedure bij het Ctgb voor zijn rekening genomen. Het onderzoek is gefinancierd door het Fonds Kleine Toepassingen, waaraan het Productschap Tuinbouw en het Ministerie van Economische Zaken, Landbouw en Innovatie bijdragen.

Screening middelen voor bestrijding rhizoctonia

Rhizoctonia solani (dradenschimmel) werd tot nu toe bestreden met Rizolex, maar dit is niet meer toegelaten in zomerbloemen. Op verzoek van de Gewascommissie zomerbloemen wordt bij PPO in Lisse onderzocht of er andere middelen zijn tegen rhizoctonia.

Van Rhizoctonia solani bestaan verschillende groepen stammen, zogenaamde anastomosegroepen (AG-groepen). Elke groep kan bepaalde gewassen aantasten en kan verschillend reageren op gewasbeschermingsmiddelen. Tot welke anastomosegroep(en) de rhizoctonia in zomerbloemen behoort, was niet bekend. In Alchemilla, As-tilbe en Delphinium zijn inmiddels stammen

uit drie groepen gevonden. In een laboratoriumtest zijn acht middelen onderzocht tegen twee rhizoctonia-stammen. Twee middelen gaven nauwelijks uitgroei van rhizoctonia. Vier middelen remden de schimmelgroei goed. Twee middelen werkten nauwelijks. De werking van een paar middelen verschilde per rhizoctonia-stam.

Met vijf middelen is een proef gestart met As-tilbe en Alchemilla. De eerste resultaten laten zien dat in Alchemilla drie middelen goed werken. De sector investeert in dit onderzoek via het Productschap Tuinbouw.

Annette Bulle en Casper Slootweg

PPO Lisse

>>> Vervolg van pagina 1

Bij het bepalen van de datum van toepassing moet ook goed worden gekeken naar de vereiste wachttijden.

Geconstateerd is verder dat het perceel en de oppervlakte niet altijd worden opgeschreven. Dat is van belang omdat sommige middelen een bepaald aantal keren in een teelt mogen

worden toegepast. Een controleur moet terug kunnen vinden dat het middel niet te vaak is gebruikt in een bepaald vak.

Vermelding van de hoeveelheid is uiteraard van belang vanwege de maximale dosering. Daar zal in de toekomst strenger op worden gecontroleerd. Dat is ook van belang voor de fabrikanten, omdat een te hoog gebruik meespeelt in de problematiek rond resistentie en emissie.

Leaflet herbiciden

Door de veelheid van gewassen zijn er bij telers van zomerbloemen vaak veel vragen over de herbiciden die zij kunnen en mogen toepassen in hun teelten.

Vanuit de landelijke commissie is gevraagd om, met financiering door het Productschap Tuinbouw, een overzicht samen te stellen met de toegelaten herbiciden en hun werking.

Allereerst zijn alle herbiciden met een toelating in zomerbloemen op een rijtje gezet. Van elk product zijn werkzame stof, effecten op onkruidsoorten, mogelijke schade in gewassen en toepassing weergegeven in een tabel. Deze tabel is voorgelegd aan alle fabrikanten van de middelen en hun reacties zijn verwerkt. De tabel ligt nu bij enkele adviseurs, zodat hun praktijkervaring er in kan worden opgenomen. Als de gegevens compleet zijn worden ze in een overzichtelijke layout (leaflet) gezet.

De leaflet zal eind dit jaar in digitale vorm beschikbaar komen voor alle telers. Daarnaast wordt geprobeerd sponsors te vinden, om de leaflet ook in gedrukte vorm uit te kunnen geven.

Casper Slootweg en Annette Bulle
PPO Bloembollen, Boomkwekerij & Fruit

Probleem bladaaltjes Pioen

Het probleem van bladaaltjes in de pioenenteelt is veel groter dan werd gedacht, zo blijkt uit bemonstering.



Tijdens bemonstering op 35 bedrijven die bij diagnostiek zijn onderzocht, kwam aan het licht dat toch wel veel partijen zijn besmet. Deze zomer zijn er door PPO (Lisse) proeven uitgevoerd en in september is er door de Landelijke Commissie Zomerbloemen een snel onderzoek aangevraagd (consultancy). Doel was om alle denkbare middelen te onderzoeken door middel van een laboratoriumproef. De hoop is dat met deze resultaten volgend jaar een zeer gericht onderzoek kan worden gestart.



Bloeizekerheidstest Viburnum

Het bedrijf NSure heeft samen met Wageningen UR Glastuinbouw een moleculaire test ontwikkeld om te toetsen wanneer viburnum struiken geschikt zijn om met goed trekresultaat in bloei te trekken.

Voor een goed trekresultaat bij de vroege trek van viburnum moeten de bloemknoppen voldoende kou hebben gehad. Als de struiken te weinig kou hebben gehad en de winterrust nog niet voldoende doorbroken is, komen de bloemknoppen niet of moeilijk los tijdens de trek. Aan de struiken is echter niet te zien wanneer de struiken geschikt zijn om met goed resultaat in bloei te trekken. In het onderzoek van NSure en WUR is met behulp van de zogenoemde 'Next Generation Sequencing methode' een tiental genen gevonden waarvan de expressie overeenkomt met het gerealiseerde bloeieresultaat in de trek van viburnum. Dit biedt perspectief voor een goede toetsontwikkeling.

Praktijktest

Dit najaar wordt de toets door drie viburnumtelers bij uiteenlopende teeltomstandigheden getest in de praktijk. Voor de toets moet een kweker een aantal eindknoppen van de plant 'malen' in een speciale vloeistof en het plantensap op een geprepareerd kaartje aanbrengen en opsturen naar NSure. Binnen enkele dagen is dan bekend of een partij wel of niet succesvol in bloei kan worden getrokken. Deze technologie zou in de toekomst ook een bijdrage kunnen leveren aan het ontwikkelen van toetsen voor de verbetering van de bloeisturing en bloeizekerheid in diverse andere potplanten en snijbloemen. Contactpersonen zijn: Filip van Noort en Arca Kromwijk (WUR) en Nathalie Verhoef (NSure).

Acht bestrijdingsmethoden meerjarige onkruiden vergeleken

Acht verschillende methoden om meerjarige onkruiden te bestrijden zijn door de Plant Sciences Group van Wageningen UR vergeleken. Een toelichting op de eerste resultaten.

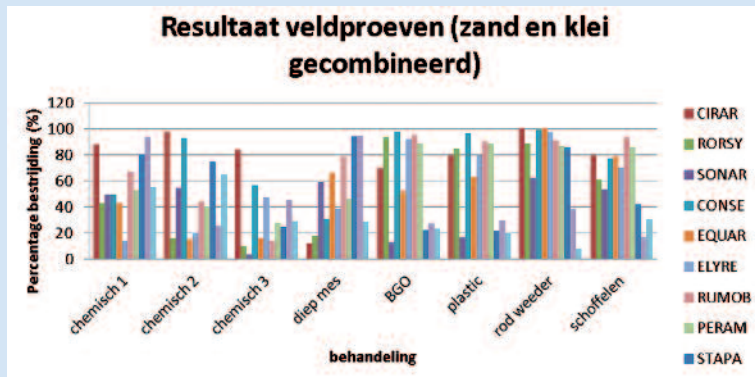


De proef werd uitgevoerd in afwezigheid van een gewas omdat resultaten voor zowel akkerbouw, vollegrondsgroenteteelt als zomerbloemen relevant moesten zijn. Op een klei- en een zandperceel werden negen onkruidsoorten aangeplant en gedurende de daarop

volgende twee jaar bestreden met de volgende methoden: 3-4 cm diep schoffelen, diep (>15 cm) mes, rod weeder, drie chemische methoden toegespitst op de soort, biologische grondontsmetting en afdekken met plastic. In de figuur hiernaast staat het lange termijn effect van de methoden weergegeven, oftewel: het percentage bestrijding zoals dat werd gemeten in het jaar ná de bestrijding.

Resultaten

Over het geheel genomen bleek de (niet aangedreven) rod weeder de grootste effectiviteit te hebben gehad op de onkruiden. De verschillende behandelingen met de rod weeder had de meeste soorten sterk teruggezet. Op drie soorten na werden bestrijdingspercentages gerealiseerd van >86% en voor een viertal soorten meer dan 90%. Alleen tegen akkermunt, hoefblad en akkermelkdistel bleek de rod weeder niet de meest effectieve methode. Ook de schoffelpbewerkingen en BGO (inwerken van gras en afdekking met plastic) zetten de onkruiden sterk terug. Van de chemische strategieën werkte geen van



Figuur: gemiddeld percentage bestrijding van de wortelonkruiden akkerdistel (CIRAR), akkerkers (RORSY), akkermelkdistel (SONAR), haagwinde (CONSE), heermoes (EQUAR), kweek (ELYRE), ridderzuring (RUMOB), veenwortel (PERAM) en moerasandoorn (STAPA) per behandeling. Chemisch 1: Lontrel + AS500 (akkerdistel, akkermelkdistel), antiek+glyfosaat (akkerkers), Round up+ Elasto (haagwinde, moerasandoorn), MCPA (heermoes), Titus+ Elasto (kweek), Artus (veenwortel), Chemisch 2: MCPA + Hasten, muv kweek: Aramo, Chemisch 3: Round up + Elasto.

de drie beter dan de niet-chemische strategieën. Voorwaarde voor inpassing in de teelt van zomerbloemen is dat zomerbloemen op rijen geteeld worden en er geen constructies worden gebruikt om legeren te voorkomen.

Marleen Riemens

Wageningen UR

Wol- en dopluis rukken op bij Ilex

Het oogstseizoen van de Ilex is al enige weken bezig. De prijzen staan behoorlijk onder druk, mede veroorzaakt door de kwaliteit, die over het algemeen ook minder is.



Bij veel kwekers zijn de takken alleen bovenaan met bessen bezet, waardoor er erg veel korte maten worden aangevoerd. Door slechte bezetting is er ook veel aanvoer van A2 kwaliteit. Een ander probleem in de teelt is een toename van de wol- en dopluis. Het probleem bij het bestrijden van deze plaag is dat deze luizen juist kwetsbaar zijn in de periode dat de Ilex bloeit en bestoven moet worden.

Dat beperkt de keuze van bestrijdingsmiddelen in ruime mate. Op het ogenblik loopt er een onderzoek naar een goede bestrijding van de dopluis. Deze problemen kwamen aan de orde bij de excursie op het bedrijf van Ton Schnabel in Boskoop. Daar konden de aanwezigen zien hoe hij zijn Ilex afbroeide in een zeecontainer. Ook het assortiment kwam tijdens de bijeenkomst aan de orde. Er werd gesteld dat er wel wat ruimte op de markt is voor andere kleurtjes, maar dat rood absoluut de belangrijkste kleur blijft. Veel aandacht was er voor de registratie-eisen voor gewasbescherming. Het mogelijk wegvallen van het remmingsmiddel daminozide volgend jaar geeft veel zorgen, omdat er verder geen vervanger is.

Dik v/d Meer

Ilexeler

Constructies Roemenen en Bulgaren: Doe het niet!

Bij LTO Seizoenarbeid komen steeds meer vragen binnen over alternatieve oplossingen om toch gebruik te kunnen maken van Roemeense of Bulgaarse arbeidskrachten. Dringend advies is dat niet te doen!

Het gaat hierbij in de meeste gevallen om ZZP-, verkoop op stam of aanneemconstructies. Momenteel zijn er meerdere partijen in de markt actief om ondernemers te overtuigen dat deze zogenaamde (schijn)constructies de oplossing zijn. LTO Seizoenarbeid en LTO Groeiservice wijzen erop dat zulke constructies er vaak degelijk uit zien, maar in de praktijk grote risico's met zich mee dragen. De Belastingdienst, FIOD en de Arbeidsinspectie zijn er zeer scherp op. Telefoons worden afgetapt en ondernemers worden van hun bed gelicht en dagenlang vastgehouden; juist in de drukke tijd. Hoge boetes en langdurige juridische processen kunnen het gevolg zijn. Hier komt bij dat het huisvesten van buitenlandse werknemers op bedrijfsniveau door de gemeente niet wordt toegestaan, wanneer het gaat om werknemers die niet bij het bedrijf in dienst zijn. LTO Seizoenarbeid waarschuwt dan ook: doe het niet!

Tevreden klanten blijven pioenen kopen

FloraHolland organiseerde vrijdag 7 oktober op vestiging Rijnsburg een bijeenkomst voor kwekers van pioenrozen.

Marktmanager Gerard Gardien presenteerde aan de 125 aanwezige kwekers de evaluatie van klantenonderzoek en keek vooral vooruit, want alleen tevreden klanten blijven pioenen kopen.

Voor komend seizoen worden er meerdere rijpteseries gemaakt en komt er onder andere een fotoserie voor Sarah Bernhardt 'binnen' geteeld en voor Sarah Bernhardt 'buiten' geteeld. In december volgt verdere communicatie over het vervolg voor het seizoen 2012.

Kwaliteitscompetitie

Ook uit de testen van afgelopen seizoen

kwam duidelijk naar voren dat de uitbloei van de grootste cultivar, de Sarah Bernhardt, nog wel eens voor teleurstellingen zorgt.

Dit jaar hebben zeventig kwekers meegedaan aan de eerste kwaliteitscompetitie Pioen. Middels een spectaculaire trommelact werden de prijswinnaars bekend gemaakt. De winnaar met de beste vaas Sarah Bernhardt was kwekerij J. Bierma uit Lelystad. De eerste en tweede prijs in de categorie overige cultivars viel in handen van CM Arisz uit Beverwijk (eerste prijs) en AGM Vertelman uit Andijk (tweede prijs). Voor 2012 wordt er wederom een kwaliteitscompetitie gehouden voor de Pioenroos. Kwekers die geïnteresseerd zijn kunnen zich opgeven bij Nel van der Berg, van het Kenniscentrum Productkwaliteit op vestiging Rijnsburg, T. 071-409 45 64.



Onderzoek naar verbeteren vroege trek Viburnum afgerond

Bij de vroege trek van *Viburnum opulus* 'Roseum' (sneeuwbal), vallen de resultaten soms tegen doordat weinig tot geen bloemknoppen los komen en zogenaamde 'grasballen' ontstaan, met opbrengstderiving tot gevolg.



Wageningen UR Glastuinbouw heeft op verzoek van de landelijke commissie trekheesters en met financiering van het Productschap Tuinbouw de bloemknopontwikkeling bij viburnum in kaart gebracht. Bij vier viburnumtelers is de bloemknopontwikkeling gevolgd en in kaart gebracht. Het begintijdstip van de bloemknopaanleg loopt sterk uiteen. Bij de vroegste partij begon de bloemknopaanleg in juli, bij de laatste pas eind augustus/begin

september. Een vroege start van de bloemknopaanleg geeft vaak een hoog aantal bloemknoppen per tak.

Winterrust

Na de aanleg gaan de bloemknoppen bij viburnum in winterrust. Het moeilijk los komen van bloemknoppen bij de vroege trek is het gevolg van te weinig kou voor de rustdoorbreking van de bloemknoppen. In een proef met 54 koelcelbehandelingen bleek dat naarmate de struiken langer bij een lage temperatuur hadden gestaan, de bloemknoppen sneller los kwamen en het aantal losgekomen bloemknoppen per bloemtak toe nam. Boven een koudesom van 900 uur bij 2 tot 8°C in de koelcel nam de tijdsduur voor het los stoken van de knoppen niet meer af en in bijna alle gevallen nam ook het aantal bloemknoppen per bloemtak niet meer toe. Viburnum heeft dus minimaal 900 uur (=5,5 week) kou nodig om de knoprust in een koelcel goed te doorbreken.

Grasballen

In een normale bloemtros van viburnum zitten

aan de basis van alle vertakkingen en bloemsteeltjes kleine nauwelijks uitgegroeide blaadjes die van buitenaf niet zichtbaar zijn. Deze blaadjes worden eerder aangelegd dan de bloemetjes. Als de bloemetjes niet of onvolledig worden aangelegd, groeien de kleine blaadjes meer uit en ontstaat een grasbal. De grasballen zijn dus het gevolg van onvolledige bloemknopaanleg.

Struiken met voldoende bloemknopaanleg gaven na de koelcelbehandelingen geen grasballen. Bij de struiken met jonge nog onvolledig aangelegde bloemknoppen werden juist veel grasballen zichtbaar na de koelcelbehandelingen. Bij 8°C in de koelcel was het aantal grasballen lager dan bij 2 en 5°C. Blijkbaar gaat bij 8°C de bloemknopaanleg meer door dan bij 2 en 5°C.

Telers kunnen het eindrapport van dit onderzoek downloaden vanaf de website van het Productschap Tuinbouw: www.tuinbouw.nl.

Arca Kromwijk

Wageningen UR Glastuinbouw

Project 'Teelt de grond uit' zomerbloemen succesvol

In het project Teelt de grond uit, gefinancierd door het Productieschap Tuinbouw en het ministerie van EL&I, zijn dit jaar zomerbloemen geteeld in grote kisten met grof zand en op water. De teelt is over het algemeen zeer goed verlopen.

Bij de teelt in grote bakken met zand, waarbij de planten dagelijks fertigatie (water met voeding) kregen, was de productie en de kwaliteit zeer goed. Sommige van de tien gebruikte gewassen kenden een moeilijke start door het zeer droge weer, vlak na het planten. Maar dat gold ook voor de controleteelt in de volle grond. De planten in de bakken deden het veelal een stuk beter dan de controle in duinzandgrond, waarbij bleek dat de natte zomer van dit jaar voor veel uitspoeling van voedingsstoffen zorgde.

In de teelt in bakken werden twee drainage systemen (volledig uitdraineren, of continu een laagje water onderin de bak) en de twee fertigatie strategieën (alleen op de klok, of deels stralingsafhankelijk) gehanteerd. Er waren op het oog geen grote verschillen tussen deze behandelingen. Op dit moment worden de resultaten verwerkt, waarbij ook wordt gerekend aan de benodigde opslagcapaciteit van water, om een teelt met recirculatie (noodzakelijk voor een teeltsysteem zonder emissie) mogelijk te maken.

Economische evaluatie

In de proeven op water was de aandacht gericht op gewassen die in de gangbare grondteelt veel problemen ondervinden. Waar in 2010 de teelt van Callistephus op water kort voor de oogst mislukte, werd in 2011 in beide proeven een volwaardig product geoogst. De teeltresultaten en bedrijfszekerheid zullen echter duidelijk moeten verbeteren. De aandacht bij dit gewas gaat vooral uit naar gewasgezondheid en ziektevrij water. De proeven met Phlox maakten onder andere duidelijk hoe belangrijk het kan zijn het water te beluchten en daardoor voor hoge zuurstofgehalten te zorgen. De proef met Aconitum, 'Arendsii' maakte duidelijk dat dit gewas zich uitstekend ontwikkelt op water.

Samen met de gewasgroep Zomerbloemen en vaste planten binnen dit project, zullen de plannen voor volgend jaar worden uitgewerkt. Daarbij

zal voor de teelt in bakken de nadruk liggen op het optimaal gebruik maken van de flexibiliteit van het systeem, zoals de mogelijkheid van overwinteren in een koelcel zonder te hoeven rooien en te herplanten en het vervroegd in bloei trekken in kas of tunnel. Voor de waterteelt zal de focus liggen op teeltoptimalisatie en gewasgezondheid. Daarnaast zal een economische evaluatie van de teeltsystemen plaatsvinden, want uit de grond telen moet uiteraard ook rendabel zijn.

Casper Slootweg

PPO Bloembollen, Boomkwekerij & Fruit

Matthijs Blind

Proeftuin Zwaagdijk

Geslaagd excursie-seizoen

De excursies tijdens het zomerbloemenseizoen gaven een goede opkomst. Mechanisering en verbeterde teeltmethodes waren de hoofdonderwerpen.



LetsGrow.com nu modulair

LetsGrow.com is vernieuwd en nog beter afgestemd op de wensen van de gebruikers. Daarom presenteren LTO Groeiservice en LetsGrow een interessante najaarsactie.

LetsGrow.com is het grootste platform voor online bedrijfsvergelijking voor de tuinbouw. Telers en telerverenigingen gebruiken dit platform voor het bijebrengen van gegevens uit klimaatcomputers, sensoren en handmatige registraties. Zo kunnen zij registraties vergelijken met die van collega's of van andere vestigingen. Sinds 2011 worden de diensten van LetsGrow.com aangeboden door Groeiservice. In samenspraak met telers ontwikkelt Groeiservice gewasspecifieke internetapplicaties voor LetsGrow.com. Vanaf 1 november heeft LetsGrow.com een nieuwe opzet. Het is voor telers niet meer noodzakelijk om een volledig pakket af te nemen. De specifieke applicaties maken het mogelijk om een abonnement af te sluiten op maat.

Tijdens de Horti Fair presenteren LTO Groeiservice en LetsGrow een najaarsactie, die loopt tot 31 december 2011. Telers die profiteren van de actie zetten hun bedrijf op de Meteokaart. Dat betekent dat; het bedrijf zichtbaar wordt op Google Maps, met actuele meteo-informatie; een jaar lang gratis gebruik van de Groeiservice Meteomodule; inzicht in de maximale straling per dag op de bedrijfslocatie en, voor leden van Groeiservice, een korting van € 150 op de aansluitkosten.

Daarnaast is het mogelijk om de excursiegroep in beeld te brengen. Alle telers in de groep maken daarmee kans op een onderhoudsvoucher van € 250 per teler voor onderhoud van de sensoren van het weerstation.

Aanmelden kan door een mail te sturen met de contactgegevens en die van de leden van de excursiegroep naar: info@groeiservice.nl.



Uw spuitlicentie halen of verlengen? Dat kan eenvoudig via de vernieuwde website www.spuitlicentie.nl. Volg de cursus die volledig aansluit bij uw eigen sector. Op elk moment van de dag, waar en wanneer het u het beste uitkomt.

Spuitlicentie.nl is:

- alles over gewasbescherming, volledig gericht op uw sector
- meer inhoud en gebruiksgemak
- geen reistijd naar bijeenkomsten
- vragen stellen aan collega's en deskundigen
- geheel in eigen tempo

Uw spuitlicentie halen of verlengen? Wij zien u graag op **Spuitlicentie.nl**

spuitlicentie.nl
vakbekwaam gewasbeschermen

November/december 2011

Najaarsvergadering Snij-, Bes- en Trekheester

24 november

In samenwerking met FloraHolland organiseert Groeiservice de jaarlijkse najaarsvergadering Snij-, Bes- en Trekheester. De bijeenkomst vindt plaats bij FloraHolland in Aalsmeer. Onder andere komen de registratie-eisen gewasbescherming en de onderzoeksprojecten aan de orde.

Ledenbijeenkomst LTO Noord Glaskracht

30 november

Deze ledenbijeenkomst vindt plaats bij Van der Valk Hotel in Nootdorp. Gastspreker is smaakmaker Jeroen van der Graaf, creatief manager bij Verstegen Spices & Sauces. Hij laat zien hoe u op een bijzondere manier trends kunt vertalen naar uw product en hierdoor creatief onderscheidend vermogen creëert.



Vervolgtraining Effectief instrueren

8 december

Tijdens de vervolgtraining in Maasland wordt veel geoefend met praktijkcases die door de deelnemers zelf worden ingebracht. Deze training bestaat uit drie dagdelen en is een vervolg op de training Effectief instrueren op de werkvloer. De training wordt georganiseerd door LTO Groeiservice en Lentiz | cursus & consult.

‘Blijven denken in kansen, daar ben je ondernemer voor’

Else van den Beukel is sinds afgelopen zomer de nieuwe sectievoorzitter snijbloemen en bolgewassen van LTO Groeiser-vice. Als mede-eigenaar van JB Matricaria uit Venlo staat zij middenin de praktijk én open voor meningen van sectorgenoten. Dat is naar haar mening de meerwaarde van de sector- en gewascommissies: “veel leren van elkaar.”

Hoewel ze zelf nog enigszins verrast was door het verzoek, voldoet Else van den Beukel uitstekend aan het opgestelde profiel. Ze beschikt over bestuurlijke ervaring (bij Flora Holland), is actief binnen een teeltbedrijf en dat bedrijf kweekt bovendien niet een van de bekende hoofdgewassen onder de snijbloemen. “Dat klopt, wij kweken matricaria. Die vallen in de categorie zomerbloemen. We telen op een oppervlakte van 5 ha. Dat betekent dat we redelijk groot zijn in een kleine teelt.”

Personeel en organisatie

Spontaan en openhartig geeft Van den Beukel aan wat haar zo aanspreekt in haar nieuwe bestuursfunctie. “Binnen ons bedrijf houd ik me vooral bezig met personeel & organisatie en marketing, daarin ligt ook mijn achtergrond en dus niet in de tuinbouw. Toch ben ik als partner binnen JB Matricaria nauw betrokken bij alle facetten van een kweekbedrijf. Daarom vind ik het leuk en uitdagend om me via LTO Groeiser-vice met name bezig te



houden met de teeltspecifieke problemen en uitdagingen van de sector.”

Veelzijdigheid

Als voorbeelden noemt ze de onderwerpen die tijdens het recente voorzittersoverleg en de zogeheten BB Vaktechniek de revue zijn gepasseerd. “Die lopen uiteen van vrij technische onderwerpen als het beoordelen van onderzoeksaanvragen van het Productschap Tuinbouw of de problematiek rondom gewasbeschermingsmiddelen tot aan de toekomst van het PT of de functie van Bloemenbureau Holland. Die veelzijdigheid verbreedt je blik enorm.”

Bedreigingen aanpakken

In die opsomming zitten meerdere onderwerpen die beschouwd kunnen worden als bedreigend voor de bloemensector. “Maar bedreigingen zijn er om aan te pakken”, paareert Else meteen. “Uitdaging is om te blijven denken in kansen. We zijn en blijven immers ondernemers. Alleen dan kunnen we als sector verder, maar dat betekent uiteraard niet dat we de ogen moeten sluiten voor problemen waarmee de sector wordt geconfronteerd.”

Prioriteitenlijst

Met elkaar betekent voor de nieuwe voorzitter vooral ook gewasoverstijgend. “Kwekers kunnen erg veel leren van de gemaakte keuzes en werkwijze van andere gewasgroepen. Dat geldt voor promotie en marketing, maar zeker ook voor gewasbescherming. Dat zijn onderwerpen die naar mijn mening hoog op de prioriteitenlijst blijven staan de komende tijd. Het is voor iedereen beter als we die uitdagingen zo breed mogelijk oppakken. Daar sta ik voor en daar mogen kwekers mij op aanspreken.”

Colofon

Uitgave van de landelijke commissies Zomerbloemen en Trekkeesters van LTO Groeiser-vice.

Redactie-adres

Postbus 183, 2665 ZK Bleiswijk
T (070) 307 50 50
F (070) 307 50 51
E a.vernooy@groeiser-vice.nl

Redactie

Aad Vernooy, Roger Abbenhuijs

Advertenties

Martijn Haas (Tuinbouw Communicatie)
M 06 347 670 68
E martijn@tuinbouwcommunicatie.nl

Vrijwaring

LTO Groeiser-vice en de auteurs verklaren dat deze nieuwsbrief op zorgvuldige wijze en naar beste weten is samengesteld, evenwel kunnen LTO Groeiser-vice en auteurs op geen enkele wijze instaan voor de juistheid of volledigheid van de informatie. Zij aanvaarden dan ook geen enkele aansprakelijkheid voor schade, van welke aard ook, die het gevolg is van handelingen en/of beslissingen die gebaseerd zijn op bedoelde informatie. Gebruikers van deze nieuwsbrief wordt met nadruk aangeraden deze informatie niet geïsoleerd te gebruiken maar af te gaan op hun professionele kennis en ervaringen en de te gebruiken informatie te controleren.

Het gewaslidmaatschap loopt per kalenderjaar en kan uitsluitend schriftelijk worden beëindigd.

Aandacht voor houdbaarheid snijhortensia

De afgelopen jaren zijn er regelmatig problemen met de houdbaarheid van de verse snijhortensia. Hoe groot de problemen zijn verschilt van jaar tot jaar. De problemen hebben invloed op de prijsvorming en de afzet. Welke teeltfactoren van invloed zijn op de houdbaarheid is tot nu toe onderbelicht gebleven.

De mogelijke oorzaken zijn te verdelen in een aantal groepen; klimaatfactoren (met name licht en temperatuur), na-oogst, gewas (o.a. voeding, plantopbouw en cultivar) en factoren als waar en wanneer je de bloem afknijpt. Een andere belangrijke factor is het najaar. Het idee is dat hoe je het seizoen afsluit, van invloed is op de start in het nieuwe seizoen. De ervaring is ook dat de eerste takken vaak minder houdbaar zijn en de problemen nemen gedurende seizoenen het af.

De vele, vaak complexe, oorzaken maken een oplossing niet eenvoudig. Ook omdat er weinig bekend is over teeltfactoren bij Hortensia in relatie tot de houdbaarheid. Om hier meer inzicht in te krijgen is een consultancy aangevraagd bij het Productschap Tuinbouw. Wageningen UR en DLV Plant maken samen een voorstel om op diverse bedrijven een cultivar te volgen. Daarbij wordt gekeken naar teelthandelingen, klimaat en of er invloed is op de houdbaarheid.