



ALTERRA

WAGENINGEN UR



# Uitwerken monitor kernkwaliteiten Nationale Landschappen

Stand van zaken uitwerking kernkwaliteiten en opzet monitoring

Alterra-rapport 2196  
ISSN 1566-7197

E.G.M. Dessing en A.J.M. Koomen



---

Uitwerken monitor kernkwaliteiten  
Nationale Landschappen

---

---

Dit onderzoek is uitgevoerd binnen het kader van het beleidsondersteunend onderzoek (BO) van domein NLP, thema  
landschap  
Projectcode [BO-11-003.02-001]

---

---

# Uitwerken monitor kernkwaliteiten Nationale Landschappen

Stand van zaken uitwerking kernkwaliteiten en opzet monitoring

E.G.M. Dessing en A.J.M. Koomen

**Alterra-rapport 2196**

Alterra, onderdeel van Wageningen UR  
Wageningen, 2011

---

## Referaat

E.G.M. Dessing en A.J.M. Koomen, 2011. *Uitwerken monitor kernkwaliteiten Nationale Landschappen. Stand van zaken uitwerking kernkwaliteiten en opzet monitoring door provincies*. Wageningen, Alterra, Alterra-rapport 2196. 72 blz.; 6 fig.; 12 tab.

Voortbouwend op de nulmeting van de kernkwaliteiten voor de nationale landschappen van PBL/Wageningen UR wordt in dit rapport de haalbaarheid en de mogelijke uitvoering van een herhalingsmeting beschreven aan de hand van een eenvoudig en flexibel model. Met dit model worden de kernkwaliteiten conform de Nota Ruimte gemeten en kunnen provincies hierin naast een eigen aanvullende monitor opzetten met bijvoorbeeld aandacht voor aanvullende landschappelijke of andere typen kwaliteiten. De haalbaarheid is geïnventariseerd met een enquête onder de nationale landschappen. Daarnaast zijn de methoden voor de monitoring van de verschillende typen kernkwaliteiten beschreven.

Trefwoorden: nationale landschappen, kernkwaliteiten, monitoring, landschap

ISSN 1566-7197

Dit rapport is gratis te downloaden van [www.alterra.wur.nl](http://www.alterra.wur.nl) (ga naar 'Alterra-rapporten'). Alterra Wageningen UR verstrekt geen gedrukte exemplaren van rapporten. Gedrukte exemplaren zijn verkrijgbaar via een externe leverancier. Kijk hiervoor op [www.rapportbestellen.nl](http://www.rapportbestellen.nl).

© 2011 Alterra (instituut binnen de rechtspersoon Stichting Dienst Landbouwkundig Onderzoek)  
Postbus 47; 6700 AA Wageningen; [info.alterra@wur.nl](mailto:info.alterra@wur.nl)

- Overname, verveelvoudiging of openbaarmaking van deze uitgave is toegestaan mits met duidelijke bronvermelding.
- Overname, verveelvoudiging of openbaarmaking is niet toegestaan voor commerciële doeleinden en/of geldelijk gewin.
- Overname, verveelvoudiging of openbaarmaking is niet toegestaan voor die gedeelten van deze uitgave waarvan duidelijk is dat de auteursrechten liggen bij derden en/of zijn voorbehouden.

Alterra aanvaardt geen aansprakelijkheid voor eventuele schade voortvloeiend uit het gebruik van de resultaten van dit onderzoek of de toepassing van de adviezen.

**Alterra-rapport 2196**  
Wageningen, juli 2011

# Inhoud

Samenvatting	7
1	9
1.1	9
1.2	10
1.3	10
1.4	10
2	11
2.1	11
2.2	11
2.3	12
3	15
3.1	15
3.2	16
4	21
4.1	21
4.2	22
4.2.1	22
4.2.2	28
4.2.3	33
4.3	36
5	39
Literatuur	41
Bijlage 1. Kernkwaliteiten (kk), indicatoren en uitwerking per nationaal landschap	45





# Samenvatting

In 2007/2008 is in samenwerking tussen het Planbureau voor de Leefomgeving en Alterra Wageningen UR een nulmeting uitgevoerd van de landschappelijke kernkwaliteiten in de nationale landschappen. Deze nulmeting is online beschikbaar via het Natuurcompendium. Er is voor gekozen deze nulmeting zo gedetailleerd mogelijk uit te voeren op een schaal van 1:10.000, zodat bij een eventuele vervolgmeting ook kleine veranderingen in beeld komen.

In deze rapportage wordt ingegaan op de mogelijkheden en de haalbaarheid van een vervolgmeting. Hierbij zijn drie doelstellingen voor het project benoemd:

1. Het inventariseren van de uitwerking van de kernkwaliteiten en monitoring door de provincies.
2. Het inventariseren van het gebruik van kernkwaliteiten in de praktijk.
3. Het schetsen van een mogelijke aanpak om te komen tot een breed gedragen monitor voor de kernkwaliteiten van de nationale landschappen.

De inventarisatie van de uitwerking van de kernkwaliteiten en activiteiten op het gebied van monitoring door provincies is uitgevoerd door middel van een enquête onder de nationale landschappen. Alle 20 nationale landschappen hebben de kernkwaliteiten uitgewerkt in beschrijvingen; ruim de helft heeft de kernkwaliteiten ook op kaart uitgewerkt. Bij deze uitwerking op kaart zijn er verschillen in mate van detail en volledigheid; ten opzichte van elkaar en van de nulmeting.

Op het vlak van monitoring is er sprake van beperkte activiteit. Er is in zeven nationale landschappen sprake van monitoring maar niet altijd gericht op kwantitatieve landschappelijke kernkwaliteiten. In de Gelderse nationale landschappen wordt de landschapskwaliteit met de inzet van kwaliteitsteams bepaald waarbij specifieke locaties en/of gebieden worden bekeken en beoordeeld. In de Hoekse Waard wordt gekeken naar kleine landschapselementen (vooral beplanting en bijvoorbeeld geen aandacht voor kreken). In één geval is er een uitgewerkte monitor beschikbaar inclusief nulmeting: nationaal landschap het Groene Hart. Deze monitor is breder dan alleen de landschappelijke kernkwaliteiten maar deze komen wel volledig overeen met de uitgewerkte nulmeting van PBL/Wageningen UR.

Het gebruik van kernkwaliteiten in de praktijk blijkt op verschillende manieren toepassing te vinden:

- Bij de formulering van de gebiedsopgave.
- In de planvorming.
- In een gezamenlijk bestemmingsplan buitengebied voor het hele nationale landschap.
- Kernkwaliteiten worden vertaald naar visies op de stadsrandzones en naar voorwaarden voor stallenbouw.
- Bij de beoordeling van bestemmingsplannen.
- Bij de beoordeling van plannen, nieuwe projectideeën, subsidieverleningen in het kader van ILG en ontwikkelingen, op basis van een stevige verankering in het bestemmingsplan.
- Voor de opstelling van een kwaliteitstoets.

Het draagvlak onder de nationale landschappen voor een monitor voor de kwantitatieve benadering van de landschappelijke kernkwaliteiten is niet eenduidig. Het Groene Hart heeft de nulmeting van PBL/Wageningen UR overgenomen in haar opzet voor het effectmeetnet. In de groep van de nationale landschappen die op de één of andere manier aspecten van de nationale landschappen monitoren vormt een overkoepelende meting in de meeste gevallen een meerwaarde. Uit de enquête blijkt verder dat een aantal nationale landschappen een overkoepelende monitor, onder voorwaarde dat er nog wordt gekeken naar specifieke wensen en eisen,

positief benaderen. En er zijn enkele nationale landschappen die een overkoepelende monitor van de landschappelijke kernkwaliteiten niet zien zitten.

Het werkelijke draagvlak hangt in sterke mate ook af van de precieze opzet van een vervolgmeting. Het in hoofdstuk 4 van deze rapportage gepresenteerde model voor een vervolgmeting schept naar verwachting voldoende flexibiliteit; én voor het verkrijgen van voldoende draagvlak onder de verschillende nationale landschappen én geeft het voordeel van vergelijkbare resultaten.

Om tot een breed gedragen monitor te komen wordt een model voorgesteld dat tegelijkertijd voortbouwt op het uitgevoerde werk van de nulmeting door PBL/Wageningen UR uit 2009, maar dat flexibel is richting provincies /nationale landschappen.

1. De kernkwaliteiten, zoals uitgewerkt in de nulmeting, worden op uniforme en gecoördineerde manier gemeten, zodat resultaten vergelijkbaar zijn. Hierbij zijn op hoofdlijnen aanvullingen opgenomen op basis van overleg met alle provincies /nationale landschappen.  
Deze resultaten komen standaard beschikbaar voor zowel rijk als provincies.
2. Hiernaast hebben de provincies en nationale landschappen de optie om aanvullende landschappelijke kernkwaliteiten, maar ook kernkwaliteiten in de domeinen 'people' en 'profit', naar eigen inzicht te monitoren.

Hoe de vervolgmeting precies kan worden uitgevoerd is voor de verschillende te onderscheiden typen van kernkwaliteiten beschreven in het voorlaatste hoofdstuk van deze rapportage. De methode en de te gebruiken gegevensbestanden zijn geïdentificeerd maar in een precieze invulling is flexibiliteit mogelijk. Er kan bijvoorbeeld worden gekozen voor het monitoren van een specifieke groep of subgroep van typen kernkwaliteiten en de totale opgave verspreiden over meerdere jaren. Aanvullend kan er ook nog invulling worden gegeven aan een verbreding door koppelingen te maken met de economische en de ecologische waarden van de kernkwaliteiten. De economische waarde kan worden uitgedrukt in geleverde diensten voor bijvoorbeeld recreatie. Ecologische waarde kan bijvoorbeeld worden uitgedrukt in de betekenis van de kernkwaliteiten voor de biodiversiteit. Deze koppelingen zijn weliswaar te maken maar de exacte uitwerking ligt niet standaard gereed.

In het regeerakkoord 'Vrijheid en verantwoordelijkheid' van VVD en CDA is in 2010 aangekondigd de ruimtelijke ordening meer over te laten aan provincies en gemeenten. Dit heeft gevolgen voor het beleid van de nationale landschappen. Uit het gesloten Bestuursakkoord 2011-2015 tussen rijk, provincies en waterschappen (april 2011) blijkt dat de rijksoverheid de bevoegdheden voor nationale landschappen overdraagt: 'Overdracht van bevoegdheden voor de begrenzing, het bepalen van het regime en de uitvoering van de rijksbufferzones en nationale landschappen (exclusief de werelderfgoederen) aan de provincies, waarmee rijkssturing rond de steden komt te vervallen.' In hoeverre dit gevolgen heeft voor de monitoring van kernkwaliteiten van de nationale landschappen is op het moment van het afronden van deze rapportage nog niet duidelijk.

# 1 Introductie

## 1.1 Achtergronden bij een monitor voor de nationale landschappen

Het verschijnen van de Nota Ruimte (ministerie van VROM, 2005) is het beginpunt voor de nationale landschappen als specifieke beleids categorie. Nationale landschappen zijn gebieden met internationaal zeldzame of unieke en nationaal kenmerkende landschapskwaliteiten, en in samenhang daarmee bijzondere natuurlijke en recreatieve kwaliteiten. Naast het aanwijzen van 20 gebieden die de status van nationaal landschap verkrijgen benoemt deze nota ook voor elk landschap drie kernkwaliteiten. Verder geeft de Nota Landschap aan dat de provincies deze kernkwaliteiten verder moeten gaan uitwerken en dat het rijk de eindverantwoordelijkheid draagt.

Medio 2007 wordt door de ministeries van LNV en VROM op basis van een inventarisatie van de stand van zaken besloten tot een uitwerking van de in de Nota Ruimte benoemde kernkwaliteiten en de nulmeting daarvan. Tot dan toe zijn de kernkwaliteiten slechts in enkele gevallen door de provincies ook daadwerkelijk uitgewerkt.

Deze nulmeting van de kernkwaliteiten is eind 2008 gereed gekomen en bestaat uit op kaart uitgewerkte kernkwaliteiten op schaal 1:10.000. Alle gegevens zijn via het Natuurcompendium van het Planbureau van de Leefomgeving beschikbaar: [www.compendiumvoordeleefomgeving.nl/dossiers/nl0185-Nationale-Landschappen.html?i=12-148](http://www.compendiumvoordeleefomgeving.nl/dossiers/nl0185-Nationale-Landschappen.html?i=12-148)

Hiermee is de nulmeting op rijksniveau gerealiseerd. Uitgangspunt is dat het Rijk de in de Nota Ruimte benoemde kernkwaliteiten gaat monitoren en dat provincies aanvullende kwaliteiten of aspecten kunnen toevoegen.

Monitoring van de kernkwaliteiten is van belang om inzicht te krijgen in de concrete effecten in de nationale landschappen; op basis hiervan kan de doeltreffendheid van het nationale landschappenbeleid worden beoordeeld. 'Maak werk van de vervolgmetingen' is één van de aanbevelingen van de Beleidsevaluatie nationale landschappen (2010).

Concreet speelt dit in het kader van het ILG. Oorspronkelijk is door het rijk een tussentijdse vervolgmeting gewenst in 2011 en aan het eind van de ILG-periode in 2014 een eindmeting. De vraag hierbij is of dit alleen op rijksniveau zal plaats vinden of ook op provinciaal niveau, op basis van de door de provincies uitgewerkte kernkwaliteiten. In hoofdstuk 4 wordt hier nader op in gegaan.

In het regeerakkoord 'Vrijheid en verantwoordelijkheid' van VVD en CDA is in 2010 aangekondigd de ruimtelijke ordening meer over te laten aan provincies en gemeenten. Dit heeft gevolgen voor het beleid van de nationale landschappen. Uit het gesloten Bestuursakkoord 2011-2015 tussen rijk, provincies en waterschappen (april 2011) blijkt dat de rijksoverheid de bevoegdheden ten aanzien van nationale landschappen overdraagt: 'Overdracht van bevoegdheden voor de begrenzing, het bepalen van het regime en de uitvoering van de rijksbufferzones en nationale landschappen (exclusief de werelderfgoederen) aan de provincies, waarmee rijkssturing rond de steden komt te vervallen.' In hoeverre dit gevolgen heeft voor de monitoring van kernkwaliteiten van de nationale landschappen is op het moment van het afronden van deze rapportage nog niet duidelijk.

## 1.2 Inkadering tot landschappelijke kernkwaliteiten

Kernkwaliteiten vormen een begrip dat op verschillende manieren geïnterpreteerd kan worden. In het kader van de Nota Ruimte, de nulmeting en de opzet van een monitor is deze interpretatie ingeperkt tot specifiek de *landschappelijke* kernkwaliteiten. Hiermee wordt uiteraard niet aangegeven dat andere interpretaties niet relevant zijn - deze vormen echter geen onderdeel van deze studie.

## 1.3 Uitwerken monitor kernkwaliteiten nationale landschappen

De oorspronkelijke doelstellingen van dit BO-project (BO-11-003.02-001) waren:

- Het in overleg met de betrokken provincies inventariseren van wensen en eisen voor een nadere uitwerking van de kernkwaliteiten in de nationale landschappen, als basis voor toekomstige monitoring en de kernkwaliteiten zoveel mogelijk uitwerken op kaart.
- De haalbaarheid schetsen van een breed gedragen, door rijk en provincies, uitwerking van de landschappelijke kernkwaliteiten in de nationale landschappen.
- De haalbaarheid schetsen van een breed gedragen monitor nationale landschappen.

Deze doelstellingen zijn bijgesteld als gevolg van gerealiseerde uitwerking van de kernkwaliteiten door de provincies.

De bijgestelde doelstellingen zijn:

1. Het inventariseren van de uitwerking van de kernkwaliteiten en monitoring door de provincies.
2. Het inventariseren van het gebruik van kernkwaliteiten in de praktijk.
3. Het schetsen van een mogelijke aanpak om te komen tot een breed gedragen monitor voor de kernkwaliteiten van de nationale landschappen. Een belangrijk element hierin is de uitwerking van de kernkwaliteiten op kaart. De aanpak van de nulmeting kernkwaliteiten nationale landschappen door PBL/Wageningen UR in 2009 ([www.compendiumvoordeleefomgeving.nl/dossiers/nl0185-Nationale-Landschappen.html?i=12-148](http://www.compendiumvoordeleefomgeving.nl/dossiers/nl0185-Nationale-Landschappen.html?i=12-148)) is hiervoor een belangrijke bouwsteen.

## 1.4 Leeswijzer

In hoofdstuk 2 komen het gebruik van de kernkwaliteiten in de praktijk en de voortgang van de monitoring door de provincies aan de orde. Deze inventarisatie is gebaseerd op een enquête per email bij vijftien van de 20 nationale landschappen en de literatuur.

Hoofdstuk 3 gaat in op de door de provincies uitgewerkte kernkwaliteiten. In onderlinge samenhang zijn weergegeven de kernkwaliteiten van de Nota Ruimte, de indicatoren van de nulmeting door PBL/Wageningen UR in 2009 en de uitwerking van de kernkwaliteiten door de provincies. De door de provincies uitgewerkte kernkwaliteiten zijn ontleend aan verschillende provinciale plannen. In bijlage 1 wordt naar deze plannen verwezen.

Op basis van deze inventarisatie zijn de volgende aspecten behandeld: de stand van zaken van de uitwerking kernkwaliteiten, het begrip kernkwaliteiten, de indeling in drie groepen kernkwaliteiten, de ligging van nationale landschappen in meer dan één provincie en de locatie /ligging en omvang van de kernkwaliteiten.

Hoofdstuk 4 geeft een doorkijk naar een breed gedragen monitor voor nationale landschappen.

In hoofdstuk 5 zijn de conclusies en aanbevelingen beschreven.

## 2      **Uitwerking kernkwaliteiten en monitoring door de provincies**

### 2.1      **Introductie**

De stand van zaken rond de uitwerking van de kernkwaliteiten en het opzetten van een monitor is geïnventariseerd door middel van gesprekken en een beknopte enquête. In de enquête zijn de volgende vragen voorgelegd:

- Welke toepassing ziet u voor de uitgewerkte kernkwaliteiten in uw nationale landschap; bijvoorbeeld bij planontwikkeling en/of toetsing?
- Bent u op de hoogte van de nulmeting kernkwaliteiten nationale landschappen zoals in 2009 door PBL/Wageningen UR uitgewerkt?
- Herkent u in deze uitwerking de kwaliteiten van uw nationale landschap en wat ontbreekt er?
- Is uw nationaal landschap bezig met het opzetten van een effectmonitor?

De resultaten van de inventarisatie komen in de volgende paragrafen aan bod.

### 2.2      **Gebruik kernkwaliteiten in de praktijk**

Op de vraag of men voor de uitgewerkte kernkwaliteiten toepassingen ziet bij planontwikkeling en toetsing van voorgestelde ingrepen zijn verschillende reacties op te tekenen. De kernkwaliteiten worden voor de volgende doelen gebruikt:

- Bij de formulering van de gebiedsopgave.
- In de planvorming.
- In een gezamenlijk bestemmingsplan buitengebied voor het hele nationale landschap.
- Kernkwaliteiten worden vertaald naar visies op de stadsrandzones en naar voorwaarden voor stallenbouw,
- Bij de beoordeling van bestemmingsplannen.
- Bij de beoordeling van plannen, nieuwe projectideeën, subsidieverleningen in het kader van ILG en ontwikkelingen, op basis van een stevige verankering in het bestemmingsplan.
- Voor de opstelling van een kwaliteitstoets.

In Kernkwaliteiten in de praktijk (2010), een handreiking voor beleidsmakers en uitvoerders van nationale landschappen, worden de kernkwaliteiten via de KASSa-methode uitgewerkt. Kenmerken, Ambitie, Specificatie, samenhang en afspraken in onderlinge samenhang bieden een methode om de kernkwaliteiten uit te werken en handen en voeten te geven. De zeven aanbevelingen van deze handreiking zijn het borgen van de kernkwaliteiten via een gebiedsvisie (1), in een gebiedsproces (2), in een gebiedsprogramma (3), in de hoofden en harten (4), in een investeringsstrategie (5), in verordeningen en bestemmingsplannen (6) en in kwaliteitsinstrumenten (7).

## 2.3 Opzet monitoring door provincies

Over het aspect van monitoring zijn drie vragen gesteld die we in deze paragraaf bespreken.

### *Bekendheid met de nulmeting*

#### *Bent u bekend met de nulmeting van PBL/Wageningen UR?*

Bij twaalf van de vijftien geïnterviewden is de nulmeting bekend. Hierbij zijn de volgende opmerkingen gemaakt:

- de resultaten van de nulmeting waren nog niet eerder bekend: twee keer genoemd;
- de website van het Compendium voor de leefomgeving heeft zich met de nulmeting positief ontwikkeld: één keer genoemd.

#### *Herkent u het gebied in de nulmeting?*

In de groep van twaalf (van totaal vijftien) die bekend zijn met de nulmeting (vorige vraag) geven elf respondenten aan het gebied al dan niet met enkele opmerkingen te herkennen. In één geval wordt gesteld dat de kernkwaliteiten worden gemist. Over het herkennen van het gebied in de nulmeting wordt het volgende aangegeven:

Ja, het gebied wordt herkend:

- maar het is zeer beperkt / geeft een beperkt beeld vergeleken met de uitwerking van de kernkwaliteiten door de provincie (bij twee nationale landschappen in twee verschillende provincies); voor een vervolgmeting is het nodig om na te gaan welke aanvullingen nodig zijn.
- de kaarten komen overeen met hoe ik het gebied zie: één keer genoemd;
- de verschillende deelgebieden zijn goed herkenbaar: één keer genoemd;
- maar de openheid komt er wat vreemd uit door de hokjesbenadering in de gedrukte versie: één keer genoemd;
- maar informatie over de kleine landschapselementen (MKLE) ontbreekt: één keer genoemd; de nulmeting kernkwaliteiten legt wel opgaande groene elementen vast op detailniveau maar geeft geen informatie over de onderhoudstoestand;
- hoewel dit alleen de 'planet'-kernkwaliteiten zijn en gebied ook kijkt naar 'people' en 'profit': één keer genoemd.

Op het gebied van landschap zijn voor enkele nationale landschappen aanvullende kernkwaliteiten benoemd. Het gaat om de volgende kernkwaliteiten: Oorspronkelijkheid (Drenthe), De Kromme Rijn als vesting en vestiging (Rivierengebied), Historie van de Zuiderzee, Grebbelinie en Overgangsgebieden (Arkemheen-Eemland), Verrommeling in relatie tot wonen en werken (Groene Hart), Een goed leesbaar landschap (Groene Woud) en Cultuurhistorisch erfgoed (Heuvelland Zuid-Limburg).

Nee, het gebied wordt niet herkend, want

- de echte kernkwaliteiten worden gemist: één keer genoemd.  
Concreet worden voor de Gelderse Poort de volgende kernkwaliteiten aangegeven: reliëf & ruimtelijkheid en de ongekende dichtheid aan cultuurhistorie. Voor een vervolgmeting is het nodig om deze specifieke kwaliteiten mee inhoud te geven. De indicatoren van de nulmeting (PBL/Wageningen UR, 2009) geven al in behoorlijke mate inhoud aan genoemde kernkwaliteiten:
  1. historische landschapselementen van reliëf (oeverwallen in stroomruggen), waterstaatsgeschiedenis (dijken en overlaten) en waterlinies en
  2. openheid van waardevolle open gebieden (kommen, oude bouwlanden).

In paragraaf 4.3 wordt aangegeven dat een vervolgmeting op twee niveaus kan plaatsvinden: het niveau van de nulmeting van PBL/Wageningen UR (2009) en het niveau van de provinciale uitwerking. Op het niveau van de overkoepelende nulmeting zijn aanvullingen op basis van de in de Nota Ruimte beschreven kernkwaliteiten die hierbij aansluiten opgenomen (bv. de stuwwallen in Noordoost-Twente). Dit sluit niet uit dat er aanvullend nog aanpassingen nodig zijn. Voor de provinciale uitwerking geldt dat hier in principe de monitor naar eigen inzicht kan worden ingevuld, al is het effectief om aan te sluiten bij een overkoepelende nulmeting.

*Wordt er gewerkt aan de opzet van een monitor?*

Is de monitoring van de (door de provincies) uitgewerkte kernkwaliteiten al opgezet?

Dit is nog beperkt. Alleen voor het Groene Hart is een complete monitor opgezet inclusief uitgewerkte kernkwaliteiten en nulmeting (Programmabureau Groene Hart, 2010). Het Groene Hart heeft naast de 'landschappelijke kernkwaliteiten' ook andere indicatoren opgenomen.

In zeven van de nationale landschappen (inclusief Groene Hart) doet men aan monitoring van de effecten in relatie tot de kernkwaliteiten waarbij in geen van deze gevallen de kernkwaliteiten expliciet het uitgangspunt zijn. In Groningen wordt de monitoring gedaan aan de hand van de convenantskaart voor Middag Humsterland en brengt de provincie gegevens over landschap en natuur periodiek in beeld aan de hand van een provinciale monitor. In Gelderland hanteert men de LandschapsKwaliteitsToets of Landschapsschouw (LKT-methode), waarbij kwalitatief op ontwikkelingen wordt ingegaan. Daarnaast vindt kwantitatieve monitoring plaats door middel van de verhouding rood-groen. In de Hoekse Waard is een kwaliteitstoets opgezet op basis van de meting van de kleine landschapselementen (KLE). Hierbij wordt gekeken naar kleine landschapselementen, bermenvegetatie en/of akkerranden. In Zeeland stelt de provincie samen met de gemeenten elke twee jaar een tussenrapportage op over migratiesaldo-nul en de bijdrage aan de economische vitaliteit. Utrecht monitort op migratiesaldo-nul. De kernkwaliteiten worden hierbij niet gemeten.

*Draagvlak voor een monitor kernkwaliteiten*

Het draagvlak onder de nationale landschappen voor een overkoepelende monitor voor de kwantitatieve benadering van de landschappelijke kernkwaliteiten is niet eenduidig. Het Groene Hart heeft de nulmeting van PBL/Wageningen UR overgenomen in hun opzet voor het effectmeetnet. In de groep van de nationale landschappen die op de één of andere manier aspecten van de nationale landschappen monitoren geeft een overkoepelende meting in de meeste gevallen een meerwaarde. Uit de enquête blijkt verder dat een aantal nationale landschappen een overkoepelende monitor, onder voorwaarde dat er nog wordt gekeken naar specifieke wensen en eisen, positief benadert. En er zijn enkele nationale landschappen die een overkoepelende monitor van de landschappelijke kernkwaliteiten niet zien zitten.

Het werkelijke draagvlak hangt in sterke mate ook af van de precieze opzet van een vervolgmeting. Het in hoofdstuk 4 van deze rapportage gepresenteerde model voor een vervolgmeting scheidt naar verwachting voldoende flexibiliteit; én voor het verkrijgen van voldoende draagvlak onder de verschillende nationale landschappen én geeft het voordeel van vergelijkbare resultaten.

Het draagvlak hangt uiteraard ook sterk af van de financiële randvoorwaarden: als het rijk deze monitor tot haar verantwoordelijkheid voor de nationale landschappen rekent zal het draagvlak groter zijn dan wanneer de nationale landschappen dit zelf moeten financieren.





## 3 Kernkwaliteiten, indicatoren en de uitwerking per nationaal landschap

### 3.1 Inventarisatie kernkwaliteiten

De Nota Ruimte (2005) benoemt twintig nationale landschappen. Landschappelijke, cultuurhistorische en natuurlijke kwaliteiten van nationale landschappen moeten behouden blijven, duurzaam beheerd en waar mogelijk worden versterkt. In samenhang hiermee moet de recreatieve betekenis toenemen. Binnen nationale landschappen is daarom 'behoud door ontwikkeling' het uitgangspunt voor het ruimtelijk beleid. De landschappelijke kwaliteiten zijn medesturend voor de manier waarop de gebiedsontwikkeling plaats vindt. Uitgangspunt is dat de nationale landschappen zich sociaal-economisch voldoende moeten kunnen ontwikkelen, terwijl de bijzondere kwaliteiten van het gebied worden behouden of versterkt. De Nota Ruimte geeft voor alle nationale landschappen drie kernkwaliteiten. In de nationale landschappen Groene Hart en Zuidwest-Zeeland zijn drie kernkwaliteiten toegekend voor drie onderscheiden deelgebieden.

Kernkwaliteiten geven de essentiële eigenschappen van het landschap weer. Deze eigenschappen zijn hieronder weergegeven:

- A. Reliëf, landschapselementen en -structuren:  
de belangrijkste landschapselementen en landschapsstructuren, geomorfologische elementen en patronen, cultuurhistorische elementen en systemen en samenhangende complexen van grondgebruik.
- B. Verkavelingspatronen, veendikte en watersysteem.
- C. Groen karakter en schaalkenmerken: openheid / kleinschaligheid en rust.

Het Planbureau voor de Leefomgeving en Alterra hebben een nulmeting van de kernkwaliteiten voor het jaar 2006 uitgevoerd (PBL/Wageningen UR, 2009, [www.compendiumvoordeleefomgeving.nl/dossiers/nl0185-Nationale-Landschappen.html?i=12-148](http://www.compendiumvoordeleefomgeving.nl/dossiers/nl0185-Nationale-Landschappen.html?i=12-148)). De nulmeting geeft een indicatie van het voorkomen van de kernkwaliteiten uit de Nota Ruimte. In kaarten en tabellen is voor alle nationale landschappen het voorkomen van de kernkwaliteiten weergegeven. Hierbij zijn indicatoren voor kernkwaliteiten gebruikt, die in overleg met de provincies zijn bepaald. Deze indicatoren zijn geaggregeerd in drie groepen:

- de aanwezigheid van historische landschapselementen, weidevogels;
- de historische kavelpatronen, veenweidekarakter, veendikte;
- de openheid, het groene karakter, kleinschaligheid, schaalcontrasten van zeer open naar besloten.

In dit rapport zijn per nationaal landschap weergegeven (zie bijlage 1):

- de kernkwaliteiten volgens de Nota Ruimte;
- de indicatoren van de nulmeting door PBL/Wageningen UR in 2009;
- de uitwerking van de kernkwaliteiten door de provincies.

Ter illustratie is de beschrijving voor het nationale landschap Laag-Holland / Noord-Hollands Midden weergegeven in tabel 1.

**Tabel 1**

*Kernkwaliteiten, indicatoren en uitwerking voor het nationale landschap Laag-Holland.*

Nationaal landschap	Kernkwaliteiten en indicatoren	Kernkwaliteiten A Reliëf, landschapselementen en -structuren	Kernkwaliteiten B Verkavelingspatronen, veendikte en water-systeem	Kernkwaliteiten C Groen karakter en schaalkenmerken: openheid/ kleinschaligheid en rust
Laag-Holland / Noord-Hollands Midden	Kernkwaliteiten Nota Ruimte		<ul style="list-style-type: none"> <li>- Slagenverkaveling.</li> <li>- Geometrisch inrichtingspatroon in droogmakerijen</li> </ul>	- Grote mate van openheid
	Indicatoren nulmeting 2009	1. Weidevogels	2. Veendikte 3. Historische kavel-patronen: stroken-verkaveling veenweidegebied en geometrisch inrichtingspatroon van de droogmakerijen	4. Grote openheid
	Uitwerking provincie Noord-Holland in Leidraad Landschap en Cultuurhistorie (2010). Met kaarten.	<ul style="list-style-type: none"> <li>- De rijkdom aan weide- en moerasvogels.</li> <li>- Een groot aantal archeologische locaties.</li> <li>- Karakteristieke dijk- en lintdorpen.</li> </ul>	<ul style="list-style-type: none"> <li>- Het oude geometrische inrichtingspatroon in de droogmakerijen</li> <li>- De middeleeuwse strokenverkavelingen en de historische watergangen in het veenweidegebied</li> <li>- De veenpakketten</li> </ul>	- De grote openheid van het landschap

### 3.2 Bevindingen provinciale uitwerking kernkwaliteiten

In deze paragraaf staan de bevindingen over de provinciale uitwerking van de kernkwaliteiten, die zijn weergegeven in bijlage 1.

De volgende aspecten komen hierbij aan de orde:

- Stand van zaken uitwerking kernkwaliteiten.
- Het begrip kernkwaliteiten.
- Indeling in drie groepen kernkwaliteiten.
- Ligging van nationale landschappen in verschillende provincies.
- Locatie / ligging en grootte van de kernkwaliteiten.

#### Stand van zaken uitwerking kernkwaliteiten

Als onderdeel van een effectief kwaliteitsbeleid is het van belang dat de kernkwaliteiten geborgd worden in verordeningen en bestemmingsplannen. Op Rijksniveau worden de nationale landschappen genoemd in de AMvB Ruimte (Kernkwaliteiten in de praktijk, 2010).

De uitgewerkte kernkwaliteiten zijn te vinden in verschillende plannen:

- Provinciebrede plannen zoals Structuurvisie (met kwaliteitskaart), Uitwerking Gebiedspaspoorten, Omgevingsplannen, Omgevingsvisies, Streekplannen, Streekplanuitwerkingen, Leidraad landschap en Cultuurhistorie, Omgevingsverordeningen en Verordeningen Ruimte.

- Specifieke plannen per nationaal landschap: Landschapsvisies, Nulmeting (Programmabureau Groene Hart, 2010), Structuurvisies Nationale Landschappen, Uitvoeringsprogramma's.

De uitwerking van de kernkwaliteiten van de Nota Ruimte is verricht voor alle nationale landschappen. De provincies Utrecht en Noord-Brabant willen de kernkwaliteiten nog een slag verder uitwerken.

### Het begrip kernkwaliteiten

De kernkwaliteiten geven een aanduiding van de eigenschappen die deze landschappen zo bijzonder maken. Kernkwaliteiten geven de essentiële eigenschappen van het landschap weer.

Het begrip kernkwaliteiten wordt in sommige provincies verder uitgewerkt in:

- Fysieke dragers, die de kernkwaliteiten specificeren of voorzien van concrete plaatsaanduidingen (Middag-Humsterland).
- Landschappelijke kenmerken die bepalend zijn voor de kwaliteit (Gebiedspaspoorten (Noord-Brabant)).
- Kernwaarden, dit zijn de elementen en structuren in het landschap waarmee de kernkwaliteiten tot uiting komen (provincie Utrecht). Voor het nationaal landschap Arkemheen-Eemland zijn de te beschermen en te ontwikkelen kernwaarden expliciet aangegeven.
- Universele Waarden van UNESCO voor het nationaal landschap Stelling van Amsterdam. Bij de inhoud verschillen deze waarden iets van de uitgewerkte kernkwaliteiten, maar er is geen principiële verschil.

Soms zijn de kernkwaliteiten breder of specifieker geformuleerd, ook buiten de nationale landschappen van toepassing of zijn andere kernkwaliteiten toegevoegd; deze zijn onderstreept in onderstaande tekst.

- In Drenthe zijn de kernkwaliteiten van toepassing op de hele provincie en niet alleen in het nationale landschap. Hierbij worden onder meer kernkwaliteiten onderscheiden voor Natuur, Landschap, Oorspronkelijkheid (aardkundige waarden, archeologie en cultuurhistorie) en Veiligheid (Drenthse Aa).
- In Overijssel worden kernkwaliteiten voor Landschap, archeologie & cultuurhistorie en kernkwaliteiten voor Natuur onderscheiden. In Zuidwest-Zeeland worden kernkwaliteiten per landschapstype en cultuurhistorische kwaliteiten beschreven.
- In Utrecht zijn specifieke kernkwaliteiten toegevoegd: De Kromme Rijn als vesting en als vestiging in nationaal landschap Rivierengebied en Historie van de Zuiderzee, Grebbelinie en Overgangsgebieden in nationaal landschap Arkemheen-Eemland.
- Behalve kernkwaliteiten voor het landschap zijn ook kernkwaliteiten voor landbouw, recreatie, natuur, wonen, werken, water, leefbaarheid en beleving geformuleerd (Programmabureau Groene Hart, 2010). Als landschappelijke kernkwaliteit is toegevoegd Verrommeling in relatie tot wonen en werken.
- Drie kernkwaliteiten voor duurzame ontwikkeling zijn geformuleerd voor nationaal landschap het Groene Woud:
  - 'profit': een goed leesbaar landschap;
  - 'planet': het groene hart van Midden-Brabant;
  - 'people': een grote mate van organisatievermogen, eensgezindheid, gemeenschapszin, sociale cohesie, op zichzelf staande immateriële cultuuruitingen en ondernemerszin.
- Voor het nationaal landschap Heuvelland Zuid-Limburg is het Cultuurhistorisch erfgoed als landschappelijke kernkwaliteit toegevoegd.

Voor de Nieuwe Hollandse Waterlinie zijn de kernkwaliteiten behalve inhoudelijk ook uitgewerkt in:

- Drie ambities voor de Nieuwe Hollandse Waterlinie: als deel van het nationaal geheugen weer bijdragen aan het historisch besef en de regionale identiteit (1), versterken van de ecologische functie van de linie in samenhang met de aanwezige landschappelijke en cultuurhistorische waarden (2) en bijdragen aan de regionale wateropgave (3).

- Vijf aandachtsvelden bij 'behoud en ontwikkeling': behoud, veiligstelling en herstel van aanwezige waarden (1), vergroten beleefbaarheid (2), vergroten toegankelijkheid (3), behouden en realiseren van ecologische verbindingzones (4) en vergroten maatschappelijke, ecologische en economische toekomstwaarde (5).

### **Indeling in drie groepen kernkwaliteiten**

Voor de meeste nationale landschappen is het mogelijk om de uitgewerkte kernkwaliteiten onder te brengen in de gemaakte indeling:

- A. Reliëf, landschapselementen en landschapsstructuren.
- B. Verkavelingspatronen, veendikte en watersysteem.
- C. Groen karakter en schaalkenmerken: openheid / kleinschaligheid en rust.

Niet in alle nationale landschappen spelen kernkwaliteiten uit alle drie de groepen.

Nog al eens ontbreken de kernkwaliteiten over verkavelingspatroon en landschapsstructuur. Dit komt voor in enkele deelgebieden van het nationaal landschap IJsseldelta en de Veluwe en de nationale landschappen Rivierengebied en Heuvelland Zuid-Limburg.

De kernkwaliteiten van groep A en B zijn in een aantal nationale landschappen samen genomen, omdat de landschapsstructuur en verkavelingspatroon als één geheel worden benaderd. Dit speelt in de nationale landschappen Drenthse Aa, Gelderse Poort, Stelling van Amsterdam en Zuidwest-Zeeland.

Soms zijn de kernkwaliteiten A, B en C samengenomen, omdat deze kernkwaliteiten onderling sterk zijn verweven. Dit is het geval in de nationale landschappen de Graafschap, het Groene Hart, het Groene Woud en Zuidwest-Zeeland (deelgebied West-Zeeuws-Vlaanderen).

### **Ligging van nationale landschappen meer dan één provincie**

Dit speelt bij de nationale landschappen Drenthse Aa, Arkemheen-Eemland, Rivierengebied, De Stelling van Amsterdam en het Groene Hart.

In vrijwel alle gevallen zijn de kernkwaliteiten afgestemd door de verschillende provincies. Alleen in Arkemheen-Eemland en Rivierengebied bestaan de uitgewerkte kernkwaliteiten naast elkaar, overigens zonder veel inhoudelijke verschillen.

### **Locatie / ligging en omvang van de kernkwaliteiten**

De kernkwaliteiten worden in sommige nationale landschappen beschreven voor deelgebieden met een verschillend karakter. Dit komt voort uit de landschappelijke verschillen binnen een nationaal landschap. In de Nota Ruimte is dit al gedaan voor het Groene Hart en Zuidwest-Zeeland.

Voor alle nationale landschappen zijn de kernkwaliteiten te vinden op kaart.

- In Middag-Humsterland is de convenantskaart uit 2005 beschikbaar, waarop de fysieke dragers van de kernkwaliteiten zijn ingetekend. Daarnaast zijn er opsommingen van topografische en cultuurhistorische namen en wordt de lengte aangegeven van nog gaaf bewaard gebleven ring- en overige oude dijken.
- Voor de Noardlike Fryske Wâlden staan de kernkwaliteiten op kaarten van de verschillende landschapstypen in de landschapsvisie Boer en landschap (2009).
- Voor Zuidwest-Fryslân staan de kernkwaliteiten van verschillende deelgebieden op kaart in de Landschapsontwikkelingsvisie & Kanskaart (2009).
- Voor geheel Drenthe zijn kaarten beschikbaar met de ligging van de kernkwaliteiten in de Omgevingsvisie Drenthe (2010).
- In Overijssel zijn per deelgebied beschrijvingen gegeven van landschapselementen, structuren, hoofdkenmerken, waardevolle leefgebieden en bijzondere planten en dieren. Daarnaast zijn voor NO-Twente de bijzondere planten en dieren beschreven van zeven Natura 2000-gebieden, die ook waardevolle leefgebieden zijn. De Catalogus gebiedskenmerken (2009), onderdeel van de Omgevingsvisie Overijssel (2009), geeft de ligging van de kernkwaliteiten.

- In Gelderland zijn de kernkwaliteiten van waardevolle landschappen en waardevolle open gebieden uitgewerkt voor deelgebieden. Kaarten van de kernkwaliteiten staan in de Streekplanuitwerking Kernkwaliteiten Waardevolle landschappen (2006).
- In Utrecht is de uitwerking naar deelgebieden ingevuld door de benoeming van de toegevoegde kernkwaliteiten, zoals de Historie van de Zuiderzee, Grebbelinie en de Overgangsgebieden. De uitgewerkte kernkwaliteiten zijn niet op kaart gezet. De Structuurvisie Nationale Landschappen van de provincie Utrecht verwijst naar een interactieve kaart (<http://geo.provincie-utrecht.nl/publiek/natlandsch/index.htm>), met links naar de beschrijving van de kernkwaliteiten per deelgebied.
- Noord-Holland geeft een reeks kaarten met de kernkwaliteiten in de Leidraad Landschap en Cultuurhistorie (2010).
- Zuid-Holland geeft in de kwaliteitskaart en de functiekaart van de Structuurvisie (2010) een aanduiding van de ligging van de kernkwaliteiten. Voor het Groene Hart zijn de kernkwaliteiten in kaart weergegeven, gebaseerd op de nulmeting van PBL/Wageningen UR. Daarnaast zijn ook oppervlakten en lengten van de kernkwaliteiten gemeten.
- Voor Zuidwest-Zeeland worden binnen de drie in de Nota Ruimte onderscheiden deelgebieden nog andere deelgebieden onderscheiden, zoals polderlandschap, dijkenlandschap en oud-land. De ligging van de kernkwaliteiten staat op de kaarten in het Uitvoeringsprogramma Zuidwest-Zeeland (2006).
- Voor het Groene Woud is een globale aanduiding van de ligging van de kernkwaliteiten te vinden in de gebiedspaspoorten van de Structuurvisie (2010).
- De ligging van de kernkwaliteiten van Heuvelland Zuid-Limburg is te vinden op verschillende kaarten: EHS/Perspectief 1 en POG (Provinciale Ontwikkelingszone Groen), Perspectief 2 van de perspectievenkaart van het POL (2006) en de kaarten van het Landschappelijk Raamwerk in Landschapsvisie Zuid-Limburg (2008).
- De ligging van de kernkwaliteiten van de Nieuwe Hollandse waterlinie is te vinden op de hierboven aangeduide kaarten van de vijf betrokken provincies.

### **Borging van kernkwaliteiten**

De borging van kernkwaliteiten staat beschreven in de Nota Ruimte. Uit de beleidsevaluatie van de Nationale Landschappen uit 2010, uitgevoerd door Haskoning, blijkt dat op provinciaal niveau de kernkwaliteiten zijn opgenomen in de Structuurvisies (met uitzondering van Zuid-Holland). Hiernaast zijn in drie provincies de kernkwaliteiten opgenomen in een verordening. Overigens zijn kernkwaliteiten ook opgenomen in diverse andere provinciale documenten waarvan niet is nagegaan hoe deze uitwerking eruit ziet en wat precies de juridische betekenis ervan is voor het gemeentelijke niveau (Haskoning, 2010).

Er is sprake van een indirecte borging van de kernkwaliteiten door de provincies. Op het gemeentelijke niveau geldt dat in bestaande bestemmingsplannen aandacht is voor landschapskwaliteit waarmee ook de bescherming van kernkwaliteiten kan plaats vinden. Hoewel het instrument van het bestemmingsplan toereikend is laat de actualiteit te wensen over (Haskoning, 2010).

Uit het gesloten Bestuursakkoord 2011-2015 tussen rijk, provincies en waterschappen (april 2011) blijkt dat de rijksoverheid de bevoegdheden voor Nationale Landschappen overdraagt: 'Overdracht van bevoegdheden over de begrenzing, het bepalen van het regime en de uitvoering van de rijksbufferzones en nationale landschappen (exclusief de werelderfgoederen) aan de provincies, waarmee rijkssturing rond de steden komt te vervallen.'



# 4 Doorkijk naar een breed gedragen monitor

## 4.1 Inleiding

Een breed gedragen monitor voor de kernkwaliteiten nationale landschappen maakt de meting mogelijk van de kernkwaliteiten op rijksniveau en op provinciaal niveau.

Op rijksniveau kan worden voortgebouwd op de monitor van PBL/Wageningen UR, die in 2009 de nulmeting van de kernkwaliteiten van de nationale landschappen heeft opgeleverd. Hierbij zijn indicatoren ontwikkeld voor de in de Nota Ruimte vermelde kernkwaliteiten.

Uit de enquête is naar voren gekomen dat de projectleiders /coördinatoren van de nationale landschappen aanvullende wensen hebben voor deze kernkwaliteiten op rijksniveau. Dit zijn zowel landschappelijke kernkwaliteiten ('planet') als kernkwaliteiten voor 'people' en 'profit'. In dit rapport en dus ook in dit hoofdstuk komen alleen de landschappelijke kernkwaliteiten aan de orde.

Als toe te voegen landschappelijke kernkwaliteiten zijn genoemd:

- oorspronkelijkheid aardkundige waarden, archeologie en cultuurhistorie (Drenthse Aa);
- de Kromme Rijn als vesting en als vestiging (Rivierengebied);
- de historie van de Zuiderzee, Grebbelinie en Overgangsgebieden (Arkemheen-Eemland);
- verrommeling in relatie tot wonen en werken (Groene Hart);
- goed leesbaar landschap (Groene Woud);
- cultuurhistorisch erfgoed (Heuvelland Zuid-Limburg).

Naast de toevoeging van bovenstaande landschappelijke kernkwaliteiten zijn in de meeste nationale landschappen deze kernkwaliteiten op basis van gebiedsspecifieke kennis en inzichten verder beschreven, maar de kernkwaliteiten zijn niet op kaart uitgewerkt.

Om tot een breed gedragen monitor te komen wordt een model voorgesteld dat tegelijkertijd voortbouwt op het uitgevoerde werk van de nulmeting door PBL/Wageningen UR uit 2009 maar flexibel is voor provincies /nationale landschappen.

Het volgende model, dat bestaat uit twee delen, wordt voorgesteld.

1. De kernkwaliteiten, zoals uitgewerkt in de nulmeting, worden op uniforme en gecoördineerde manier gemeten, zodat resultaten vergelijkbaar zijn. Hierbij zijn op hoofdlijnen aanvullingen opgenomen op basis van overleg met alle provincies / nationale landschappen. In paragraaf 4.2 wordt de uniforme en gecoördineerde werkwijze beschreven.

Deze resultaten komen standaard beschikbaar voor zowel rijk als provincies.

2. Hiernaast hebben de provincies en nationale landschappen de optie om aanvullende landschappelijke kernkwaliteiten maar ook kernkwaliteiten in de domeinen 'people' en 'profit' naar eigen inzicht te monitoren.

Een voorbeeld van het hierboven beschreven model voor monitoring is uitgewerkt door het Programmabureau Groene Hart in de publicatie 'Nulmeting (peiljaar 2009). Het Groene Hart duurzaam en ondernemend'.

## 4.2 Methoden voor monitoring van de kernkwaliteiten

Deze paragraaf beschrijft de methode voor het uitvoeren van een vervolgmeting van de kernkwaliteiten in de nationale landschappen.

De kernkwaliteiten uit de Nota Ruimte zoals beschreven voor de nationale landschappen zijn hier ingedeeld in de drie groepen kernkwaliteiten:

- A. Landschapselementen: reliëf, historische landschapselementen en landschapsstructuren (4.2.1).
- B. Verkavelingspatronen, veendikte en watersysteem (4.2.2).
- C. Groen karakter en schaalkenmerken (4.2.3).

Voor de beschrijvingen wordt een vast stramien gebruikt om de methode uiteen te zetten:

- Definitie van het type kernkwaliteit: wat verstaan we er precies onder, welke aspecten nemen we wel en niet mee en tot op welk schaalniveau gaat de uitwerking.
- In tabelvorm de nationale landschappen waarin de verschillende kernkwaliteiten spelen.
- De beschikbare gegevens en de methode waarmee een kernkwaliteit kan worden gemeten.
- Een voorbeelduitwerking voor elk type kernkwaliteit. Deze uitwerking wordt afgesloten met enkele vragen en/of discussiepunten.

### 4.2.1 Landschapselementen: reliëf, landschapselementen en landschapsstructuren

#### Definitie kernkwaliteit reliëf

Het reliëf bestaat uit de hoogteverschillen in het landschap. Dit kunnen hoogteverschillen zijn van enkele meters tot enkele kilometers. In het Nederlandse landschap komt vooral veel reliëf voor met hoogteverschillen tot enkele meters. Dit betekent overigens niet dat het reliëf daardoor minder interessant is dan in andere gebieden met meer spectaculaire hoogteverschillen. De aanwezige hoogteverschillen geven een goed beeld van de natuurlijke ontstaanswijze en ontwikkeling van het landschap. Het reliëf wordt vaak weergegeven op geomorfologische kaarten waarop elementen in hun samenhang (de patronen) staan weergegeven.

In onderstaande tabel zijn de landschapselementen weergegeven, waarmee de kernkwaliteit reliëf kan worden benaderd in een vervolgmeting. Hierin zijn de aanvullingen verwerkt, die naar voren zijn gekomen in de ronde langs de provincies. Aanvullende landschappelijke kernkwaliteiten over reliëf, zoals door provincies beschreven en/of verder uitgewerkt, zijn opgenomen in bijlage 1.



**Tabel 2***Overzicht van te karteren landschapselementen voor de kernkwaliteit reliëf.*

<b>Nationaal landschap</b>	<b>Kernkwaliteiten Nota Ruimte: reliëf</b>
Middag-Humsterland	Terpen, kwelderruggen en dijken
Noardlike Fryske Wâlden	Pingoruïnes en dijkwallen
Zuidwest-Fryslân	Stuwwallen en terpen
Drenthse Aa	Meanderende beken en essen
IJsseldelta	Huisterpen en kreken
Noordoost-Twente	Beken en essen
Graafschap	Essen
Achterhoek / Winterswijk	Essen (eenmansessen)
Gelderse Poort	Oeverwallen en dijken
Veluwe	Actieve stuifzanden
Rivierengebied	Rivier-uiterwaard-oeverwal-kom Stuwwal-flank-kwelzone-oeverwal-rivier
Hoeksche Waard	Dijken en kreekruggen
Groene Hart	Plassen: oeverwallen
Zuidwest-Zeeland	Walcheren: duinen, kreekruggen, kommen, vlietbergen Zuid-Beveland: kreekresten West-Zeeuws-Vlaanderen: kreken
Heuvelland Zuid-Limburg	Reliëf

**Beschikbare gegevens en meetmethode**

De beschikbare gegevens voor het monitoren van de kernkwaliteit reliëf zijn vooral het Actuele Hoogtebestand Nederland (AHN) en de Geomorfologische Kaart Nederland (GKN). In de AHN is het reliëf met een hoog detailniveau op weergegeven. Het AHN versie 1 is in 2003 beschikbaar gekomen; versie volgt 2 in 2012. Ook voor de verdere toekomst is een actualisatie van dit bestand voorzien waarmee de continuïteit voor monitoring lijkt te zijn gewaarborgd.

Het centrale databestand voor het in beeld brengen van het reliëf is de AHN. Dit zeer gedetailleerde hoogtebestand maakt het mogelijk om sneller en met veel meer detail te karteren. In feite maakte het AHN het mogelijk om kaarten op een schaalniveau van 1:25.000 of zelfs 1:10.000 te maken. Bijkomend voordeel is dat er rechtstreeks in een GIS gewerkt kan worden waardoor de kaarten direct digitaal beschikbaar zijn. Controle in het veld door experts met gedegen kennis van de genese van het landschap blijft echter een essentiële stap om tot goede en betrouwbare kaarten te komen. Het blijkt dat de nieuwe kaart van goede tot zeer goede kwaliteit is; het veldwerk is vooral noodzakelijk om een aantal gebieden waar de genese niet eenduidig uit de patronen en elementen naar voren kwam nader te kunnen bestuderen.

### Voorbeelduitwerking voor de kernkwaliteit reliëf

Het schaalniveau van het 1: 10.000 is voor het eerst benaderd voor een detailkartering van het Speulder-en Spriederbos en omgeving. Een selectie van reliëfelementen op basis van deze methode die correspondeert met de benoemde kernkwaliteiten in Zeeuws-Vlaanderen is weergegeven in figuur 1.



**Figuur 1**

*Geomorfologische detailkaart van een deel van nationaal landschap Zuidwest-Zeeland, (West-Zeeuws-Vlaanderen) met links de Geomorfologische kaart op 1:50.000 en rechts de kaart op 1:10.000 die als nulmeting de basis kan vormen voor de monitor.*

De vraag is tot op welk detailniveau het reliëf in kaart gebracht moet worden om voldoende uitgewerkte kernkwaliteiten te verkrijgen zodat monitoring in de toekomst mogelijk is. Het is duidelijk dat het schaalniveau 1: 50.000 te grof is. Op basis van eerdere ervaringen met monitoring (Koomen et al., 2004) is gebleken dat

1: 10.000 een goed werkbaar schaal is met voldoende detail om ook de relatief kleine verandering (binnen een perceel) te kunnen detecteren. Bovendien sluit dit detailniveau goed aan bij de gewenste uitwerking van andere typen kernkwaliteiten. Het voorstel is dan ook om reliëf te monitoren op schaal 1:10.000.

### Definitie kernkwaliteit historische landschapselementen

Er bestaat een enorme diversiteit aan historische landschapselementen in Nederland. In de beschrijving van de kernkwaliteiten in de Nota Ruimte zijn er slechts enkele genoemd: buitenplaatsen, terpen, verdedigingswerken en dijken. Provincies hebben in hun uitwerkingen van kernkwaliteiten in sommige gevallen een zeer uitgebreide toevoeging van historische gebouwen en archeologische monumenten aangebracht in de vorm van beschrijvingen.

**Tabel 3**

*Overzicht van te karteren landschapselementen voor de kernkwaliteit historische landschapselementen.*

Nationaal landschap	Kernkwaliteiten Nota Ruimte: historische landschapselementen
Middag-Humsterland	Terpen /wierden
Noordoost-Twente	Samenhangend systeem van essen, flanken, lager gelegen maten en fliergronden
Graafschap	Historische landschapselementen van het kenmerkende waterhuishoudingsstelsel, landgoederen, kampen en essen
Gelderse Poort	Reliëf van beken, essen en kampen (éénmansessen)
Stelling van Amsterdam	Samenhangend systeem van forten, dijken, kanalen en Inundatiekommen
Groene Hart	Bepaalde dijken en kades, besloten oeverwal met vele buitenplaatsen en open veenplassen
Zuidwest-Zeeland	Kreekruggen, kommen, vliedbergen, verdedigingswerken
Nieuwe Hollandse Waterlinie	Samenhangend systeem van forten, dijken, kanalen, inundatiekommen en schootsvelden

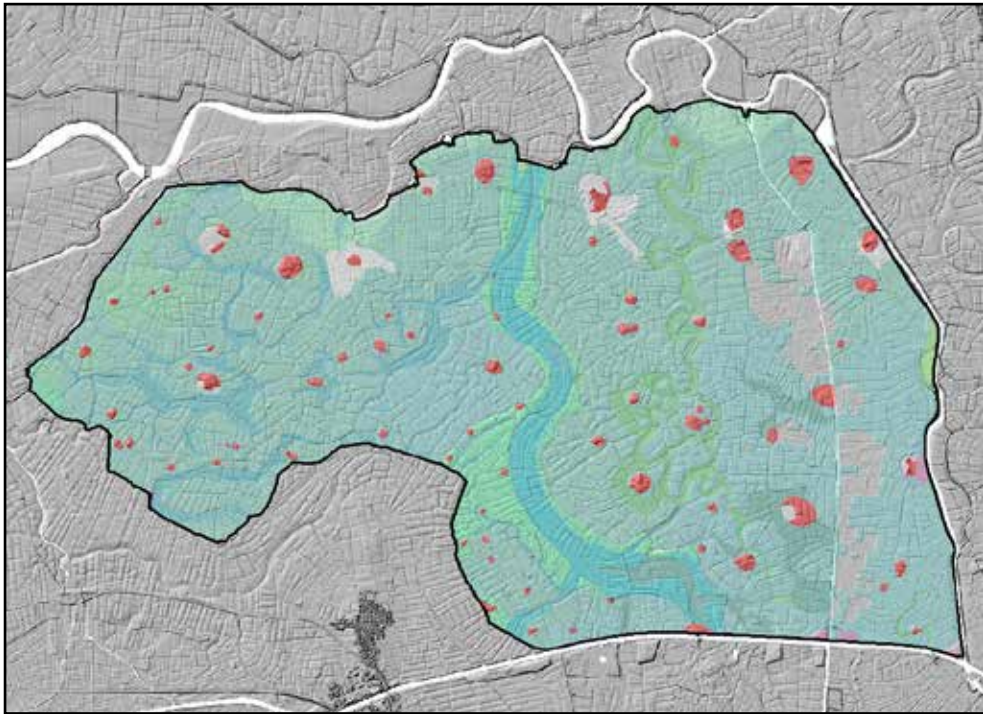
### Beschikbare gegevens en meetmethode

Landelijke en provinciale cultuurhistorische inventarisaties zijn als basis gebruikt om de nulmeting vast te leggen. Het nader vastleggen en detailleren van de historische landschapselementen is aan de hand van recente topografische kaarten en luchtfoto's gebeurd.

### Voorbeelduitwerking voor de kernkwaliteit historische landschapselementen

In figuur 2 zijn de terpen (als rode stippen) in nationaal landschap Middag-Humsterland weergegeven. Hoewel een terp een historisch geografisch landschapselement is, zijn toch als achtergrond het AHN-beeld en een transparant gemaakte uitsnede van de geomorfologische kaart opgenomen. Terpen zijn ook op de geomorfologische kaart opgenomen.

Het resultaat van de uitwerking van de historische landschapselementen bestaat uit een 1: 10.000 kartering waarbij de begrenzingen exact corresponderen met de Top-10. Een vervolgmeting kan plaats vinden door een vergelijking van de nulmeting met de meest recente versies van AHN, digitale topografische kaart of luchtfoto.



**Figuur 2**

*De terpen (rood) in Middag-Humsterland met als achtergrond het AHN en GKN.*

### Definitie kernkwaliteit landschapsstructuren

Van alle in de Nota Ruimte beschreven kernkwaliteiten voor de nationale landschappen vormt de groep van de samengestelde patronen en structuren één van de meest ingewikkelde. Het punt is dat er direct twee, niet noodzakelijkerwijs samenhangende ideeën opkomen: de eerste is een pragmatische benadering waarbij de afzonderlijke elementen in kaart gebracht kunnen worden, de tweede wil juist de samenhang en de structuur van de gecombineerde elementen proberen te grijpen door transecten of zichtassen te bepalen waar de samenhang nog sterk aanwezig is.

**Tabel 4**

*Overzicht van te karteren kernkwaliteit landschapsstructuren.*

Nationaal landschap	Kernkwaliteiten Nota Ruimte
Drentse Aa	Samenhangend complex van essen, bossen, heidevelden en moderne ontginningen
Noordoost-Twente	Samenhangend complex van beken, essen, kampen en moderne ontginningen
Rivierengebied	<ul style="list-style-type: none"> <li>- Samenhangend stelsel van rivier-uiterwaard-oeverwal-kom</li> <li>- Samenhangend stelsel van hoge stuwwal-flank-kwelzone-oeverwal-rivier</li> </ul>
Stelling van Amsterdam	Samenhangend systeem van forten, dijken, kanalen en Inundatiekommen
West-Zeeuws-Vlaanderen (Zuidwest-Zeeland)	Overgang van zandige kust, via kleipolders, naar dekzandgebied met verschillende mate van openheid
Groene Woud	Samenhangend complex van beken, essen, kampen, bossen en heidevelden
Nieuwe Hollandse Waterlinie	Samenhangend systeem van forten, dijken, kanalen en inundatiekommen

### Beschikbare gegevens en meetmethode

Het is duidelijk dat er voor het bepalen van een nulmeting of een vervolgmeting vele verschillende typen gegevens en methoden nodig zijn. Voor de uitwerking van dit type kernkwaliteit bestaat niet één methode. Elke samengestelde structuur heeft een op maat gesneden methode om tot uitwerking te kunnen komen.

Er is voor dit type kernkwaliteit gekozen voor een pragmatische benadering door niet de samenhang proberen vast te leggen maar alleen de afzonderlijke onderdelen. Deze staan beschreven in tabel 10.

**Tabel 5**

*Overzicht van te karteren landschapselementen voor de kernkwaliteit Landschapsstructuren*

Nationaal landschap	Onderdelen van structuren	Bron
Drenthse Aa	Essen Bossen Heidevelden Moderne ontginningen	Provinciaal bestand, Bodemkaart Top-10, luchtfoto 2006 Top-10, luchtfoto 2006 Top-10, Histland
Noordoost-Twente	Beken Essen/kampen Moderne ontginningen	Geomorfologische kaart Bodemkaart Top-10, Histland
Rivierengebied	Rivier Uiterwaard Oeverwal Kom Hoge stuwwal Flank Kwelzone Oeverwal Rivier	Geomorfologische kaart Geomorfologische kaart Geomorfologische kaart Geomorfologische kaart Geomorfologische kaart Geomorfologische kaart Geomorfologische kaart Geomorfologische kaart Geomorfologische kaart
Nieuwe Hollandse Waterlinie	Samenhangend systeem van forten, dijken, kanalen en inundatiekommen	Bestanden NHW
West-Zeeuws-Vlaanderen (Zuidwest-Zeeland)	Zandige kust Kleipolders Dekzandgebied	Geom. Kaart / Bodemkaart Geom. Kaart / Bodemkaart Geom. Kaart / Bodemkaart
Groene Woud	Beken Essen/kampen Bossen Heidevelden	Geomorfologische kaart Bodemkaart Top-10, luchtfoto Top-10, luchtfoto
Stelling van Amsterdam	Samenhangend systeem van forten, dijken, kanalen en inundatiekommen	Bestanden provincie NH

Voor het grootste deel van de structuren in tabel 10 geldt dat deze al bij de uitwerking van andere kernkwaliteiten zijn meegenomen.

## 4.2.2 Verkavelingspatronen, veendikte en watersysteem

### Definitie kernkwaliteit verkavelingspatronen

Het gaat bij historische verkavelingspatronen om die patronen die ten opzichte van een referentiejaar (bijvoorbeeld 1850, 1900 of in het geval van de Jonge Heideontginningen begin 20<sup>e</sup> eeuw) niet of nauwelijks zijn veranderd en daarmee de situatie van (of vlak daarna) de ontginning laten zien. Het gaat hierbij om een verzameling van perceelsgrenzen die samen het patroon bepalen. De verschijningsvorm van de perceelsgrenzen kan sterk wisselen tussen de verschillende landschapstypen; sloten, heggen, houtwallen, etc.

Binnen de categorie verkavelingspatronen is er voor monitoring een noodzakelijk onderscheid te maken tussen blokvormige (A) en strookvormige (veenweidekarakter) (B) patronen als belangrijkste categorieën. In enkele nationale landschappen komen aanvullend afwijkende kavelpatronen voor zoals de kromakkers in het rivierengebied. Bij het vergelijken van de huidige percelering met die op het tijdstip van een gekozen referentie blijkt dat het voor blokverkaveling goed mogelijk is om individuele kavelgrenzen te vergelijken maar dat dit voor strookvormige kavelpatronen met een hoge dichtheid een onbetrouwbare exercitie wordt. Hoe deze twee typen kavelpatronen zijn geanalyseerd in de nulmeting en hoe er in een monitor mee om kan worden gegaan staat hieronder beschreven.

### A. Blokverkaveling

Onderstaande tabel geeft een overzicht van de nationale landschappen met blokverkaveling als kernkwaliteit.

**Tabel 6**

*Overzicht van de karteren blokverkavelingspatronen.*

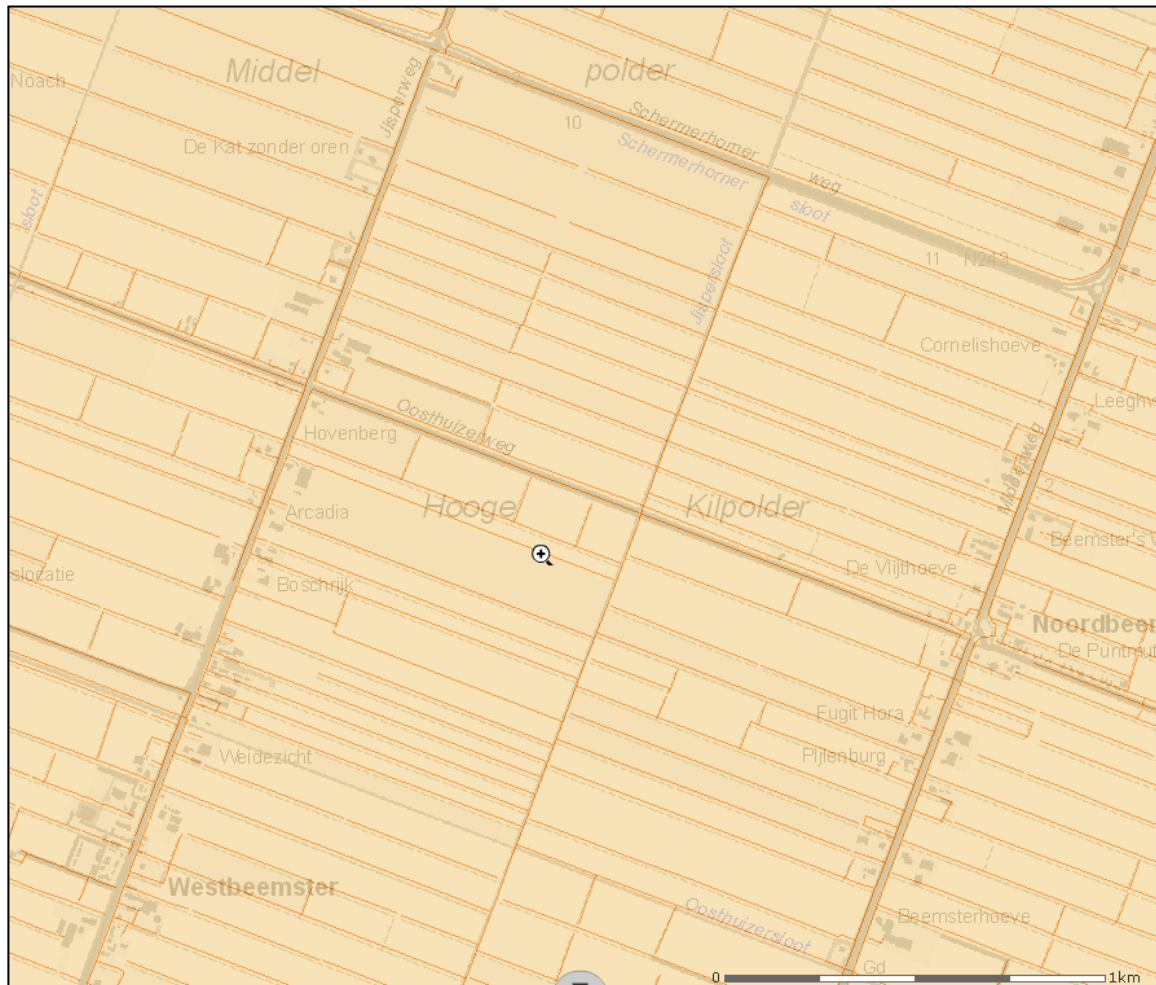
Nationaal landschap	Kernkwaliteiten Nota Ruimte: verkavelingspatronen
Middag-Humsterland	Onregelmatige blokverkaveling
Nordlike Fryske Wâlden	Onregelmatige blokverkaveling
Zuidwest-Fryslân	Middeleeuwse verkaveling waterlopen en meren
IJsseldelta	Oudste rationele geometrische verkaveling van Nederland
Laag Holland / Noord-Hollands Midden	Geometrische inrichtingspatroon in droogmakerijen
Hoeksche Waard	Polderpatroon
Groene Hart	Geometrisch inrichtingspatroon droogmakerijen: onregelmatige blokverkaveling in de droogmakerijen
Zuidwest-Zeeland	Zuid-Beveland: polderpatroon, Zeeuws-Vlaanderen: polderpatroon met geulensysteem

### Beschikbare gegevens en methoden

De beschikbare gegevens op basis waarvan veranderingen kunnen worden gevolgd bestaan uit de huidige digitale topografische kaart 1: 10.000 en luchtfoto's.

In de nulmeting is het nader vastleggen (detailleren) van de perceelsgrenzen aan de hand van oude en recente topografische kaarten en luchtfoto's uitgevoerd. Hierbij worden recente luchtfoto's vergeleken met oude topkaarten (1900) om te bepalen of het om een oude perceelsgrens nog steeds (op dezelfde locatie) bestaat. Op basis van de Top-10 wordt deze grens digitaal vastgelegd. De lijnen die vastgelegd worden komen dus exact overeen met lijnen die in het Top-10 bestand aanwezig zijn. Dit komt overeen met de werkwijze zoals die is gehanteerd in een eerdere studie naar de ontwikkeling in perceelsgrenzen tussen 1900 en 2003 (Koomen et al., 2007).

### Voorbeelduitwerking voor de kernkwaliteit blokverkeveling



**Figuur 3**

*Fragment van de blokverkeveling in de Beemster, onderdeel van nationaal landschap Laag-Holland.*

Het resultaat van de uitwerking van het verkavelingspatroon bestaat uit een 1: 10.000 kartering van de perceelsgrenzen als lijnen (lijnen corresponderen exact met lijnen uit de Top-10). Deze dataset kan worden gebruikt om de vervolgmeting uit te voeren door een vergelijking te maken met de meest recente versie van de digitale topografische kaart of luchtfoto.

### **B Strokenverkeveling (veenweidekarakter)**

#### **Definitie strokenverkeveling (veenweidekarakter)**

In Arkemheen-Eemland is het veenweidekarakter als volgt beschreven.

Openheid en de slagenverkeveling maken onderdeel uit van veenweidekarakter, maar het veenweidekarakter van het Nationaal landschap Arkemheen-Eemland is meer. Bijzonder bijvoorbeeld is de weinig verstoorde veenbodem in Arkemheen, waardoor het een hoge aardkundige waarde heeft.

Te beschermen en ontwikkelen kernwaarden (naast openheid en slagenverkaveling) zijn:

- water (sloten, oude kreken, Eem, dijken, hoog waterpeil, gemalen);
- inversie-landschap (hoger gelegen oude kreken en riviertjes met daar tussen lager gelegen delen dat door gebruik en ontwatering is ingeklonken);
- weinig verstoorde veenbodem;
- herkenbare ontginning, deels grillige, deel regelmatige, verkaveling met herkenbare veenontginningsrichtingen, hoeven op terpen;
- grasland (door hoog waterpeil en bodem, grondgebonden veehouderij, koeien en weidevogels en de kleine zwaan).

In de definitie van veenweidekarakter zoals hierboven omschreven door Arkemheen-Eemland zijn algemene aspecten opgenomen die voor alle veenweidegebieden in Nederland gelden. Daarnaast zijn enkele voor Arkemheen-Eemland specifieke kenmerken genoemd, die in belangrijke mate bijdragen aan de landschapskwaliteit maar niet noodzakelijkerwijs gekoppeld zijn aan veenweidekarakter. Zonder deze specifieke elementen is er nog steeds sprake van veenweidekarakter.

De belangrijkste aspecten die het veenweidekarakter bepalen zijn:

- veenbodems;
- strokenverkaveling met een hoge dichtheid aan sloten als perceelsgrenzen;
- landgebruik is dominant grasland;
- ontbreken van opgaande beplanting.

#### **Tabel 7**

*Overzicht van te karteren slagenverkavelingspatronen.*

<b>Nationaal landschap</b>	<b>Kernkwaliteiten Nota Ruimte: verkavelingspatronen</b>
Arkemheen-Eemland	Slagenverkaveling, veenweidekarakter
Laag-Holland / Noord-Hollands Midden	Slagenverkaveling
Groene Hart	Strokenverkaveling in veenweide- en waardengebied

#### **Beschikbare gegevens en meetmethode**

De beschikbare gegevens om een nulmeting vast te leggen bestaan uit landelijke en provinciale cultuurhistorische inventarisaties in combinatie met topografische kaarten en luchtfoto's. Door samenwerking tussen Wageningen UR en Deltares is een kaart met de dikte van het veenpakket in veenbodems beschikbaar.

De methode om veenweidegebieden op kaart vast te leggen bestaat uit een aantal stappen:

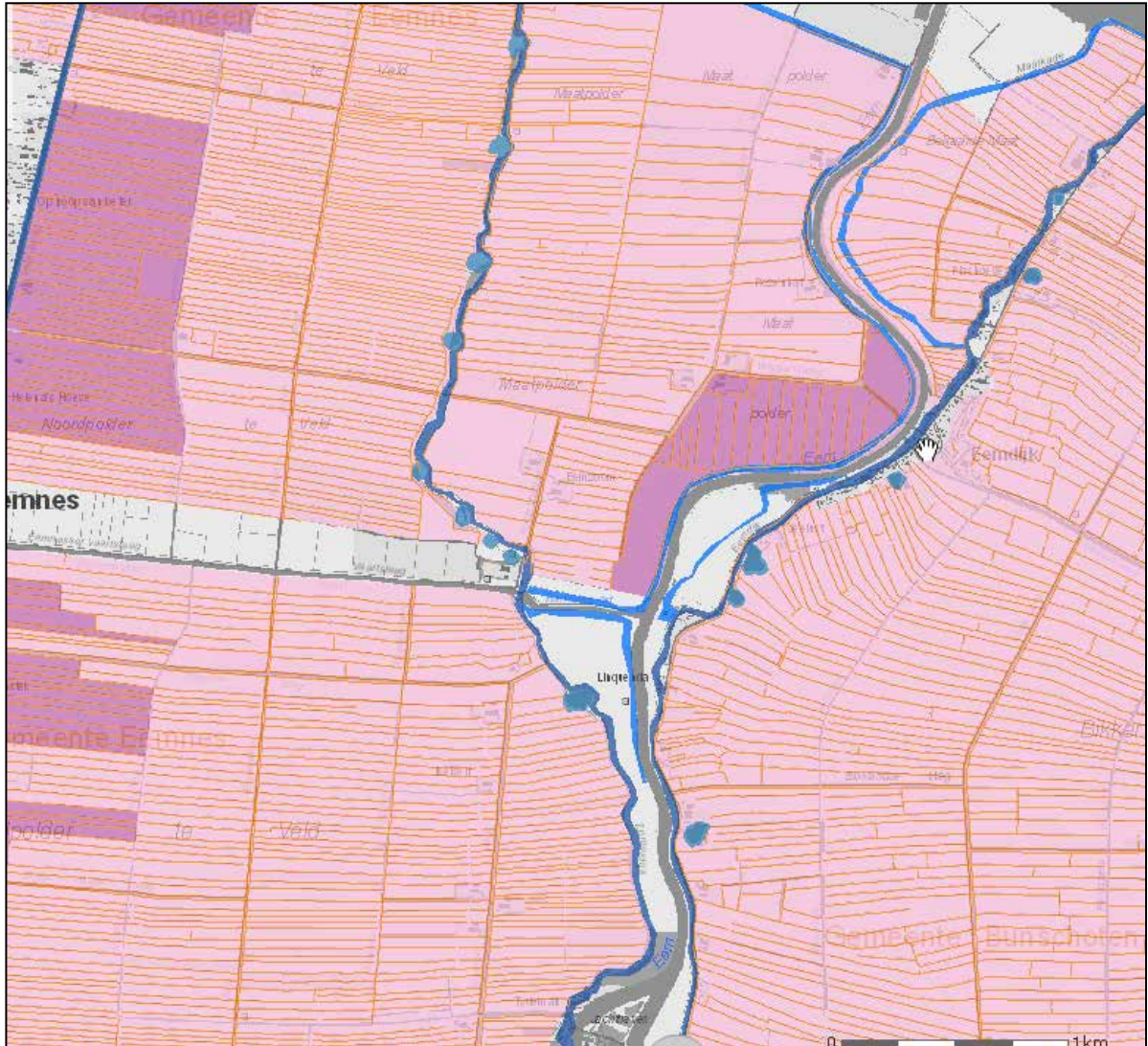
- Selectie van gebieden met veenbodems en strokenverkaveling.
- Selectie van perceelsgrenzen (vooral sloten) uit de topografische kaart.
- Controle en aanvulling van landgebruik en het gedetailleerde verkavelingspatroon met luchtfoto's en historische kaarten (1900) waarbij gebieden met kavelverandering als vlakken worden aangegeven.
- Controle op afwezigheid van opgaande lijnvormige beplanting (gegevens gebruiken die ook al bij groen karakter en schaalkenmerken worden gebruikt).

Het resultaat is een kaart van nationale landschappen met veenweidelandschappen waarbinnen onderscheid is gemaakt tussen niet of weinig veranderde strokenverkaveling en gebieden met kavelverandering/vergroting.



Dit onderscheid vormt ook de basis voor monitoring waarbij er op basis van de nulmeting en met behulp van luchtfoto's bepaald kan worden waar het kavelpatroon is veranderd.

**Voorbeelduitwerking voor de kernkwaliteit strokenverkaveling (veenweide)**



**Figuur 4**

*Strokenverkaveling in nationaal Arnhem-Eemland met in paars gebieden waar de oorspronkelijk strokenverkaveling is veranderd.*

**Definitie kernkwaliteit watersysteem**

Bij het type watersysteem kan een vergelijkbare opmerking worden geplaatst als bij de historische landschapselementen. Het kan bestaan uit allerlei verschillende elementen en patronen die samenhangen met de waterhuishouding van een gebied. De Nota Ruimte beperkt zich in de specifieke kernkwaliteiten tot de volgende aspecten:

- kenmerkend watersysteem;
- plassen;
- kanalen.

**Tabel 8**

*Overzicht van te karteren elementen en patronen voor de kernkwaliteit watersysteem.*

Nationaal landschap	Kernkwaliteiten Nota Ruimte
Noardlike Fryske Wâlden	Meren- en kanalegebied
Zuidwest-Fryslân	Waterlopen en meren
Drenthse Aa	Vrij-meanderende beken
Noordoost-Twente	Samenhangend complex van beken, essen, kampen en moderne ontginningen
Graafschap	Kenmerkend waterhuishoudingsstelsel en -patroon
Groene Hart	Open veenplassen

### Beschikbare gegevens en meetmethode

Beschikbare gegevens waarop de nulmeting is gebaseerd zijn naast digitale topografische kaarten ook het Water Informatie Systeem (WIS) en luchtfoto's.



**Figuur 5**

*Waterlopen en meren in het centrale deel van het nationaal landschap Zuidwest-Fryslân. Op de kaart staat een selectie uit de digitale topografische kaart weergegeven.*

Dit type kernkwaliteit is in de Nota Ruimte voor vijf nationale landschappen op verschillende manieren beschreven. Elke manier vraagt om een specifiek eigen manier van uitwerking waardoor er geen sprake is van een algemene methode maar van maatwerk. Het resultaat van de uitwerking van het type watersysteem bestaat uit een 1: 10.000 kartering waarbij de begrenzingen exact corresponderen met de Top-10. In de meeste gevallen gaat het bij deze categorie om vlakken.

Het voorstel voor een vervolgmeting is om te zoeken naar de samenhang met andere typen kernkwaliteiten (om dubbel werk te voorkomen).

### 4.2.3 Groen karakter en schaalkenmerken

#### Definitie kernkwaliteit groen karakter

Het groene karakter van een gebied wordt bepaald door de opgaande punt-, lijn-, en vlakvormige beplanting en het voorkomen van graslanden. Hoe meer er van beide voorkomen hoe groener het landschap. Met deze constatering is niets mis maar het is ontegenzeggelijk ook waar dat het ene groene karakter het andere niet is. Een groen karakter kan verschillen in dichtheden aan opgaande beplanting; in de verhouding en locaties van lijn- en vlakvormige opgaande beplanting; de soorten en soortensamenstelling van de opgaande beplanting, leeftijd van de opgaande beplanting en ten slotte ook nog hoeveelheid en type (intensief = vlak en groen; extensief = soms met microreliëf en vele soorten grassen en (bloemen)grasland. Ook de grootte en aaneengeslotenheid van bos is een bepalende factor voor de kernkwaliteit groen karakter.

In de uitwerking van de nulmeting voor de nationale landschappen van het groene karakter is vooral gekeken worden naar opgaande beplanting. Grasland is direct en met een hoge mate van betrouwbaarheid te selecteren uit landsdekkende bestanden.

**Tabel 9**

*Overzicht van te karteren beplantingselementen voor de kernkwaliteit groen karakter.*

Nationaal landschap	Kernkwaliteiten Nota Ruimte
Noordoost-Twente	Opgaande beplantingen
Graafschap	Opgaande beplantingen, grasland, open essen, buitenplaatsen
Achterhoek / Winterswijk	Opgaande beplantingen, landbouwgrond
Gelderse Poort	Grasland
Stelling van Amsterdam	Opgaande beplanting voor de landschappelijke inpassing en camouflage van de voormalige militaire objecten
Groene Hart	Beplante dijken en kades
Heuvelland Zuid-Limburg	Opgaande beplantingen en grasland
Nieuwe Hollandse	Gave open kommen met grasland, populierenbossen,
Waterlinie	eendenkooien en grienden

#### Beschikbare gegevens en meetmethode

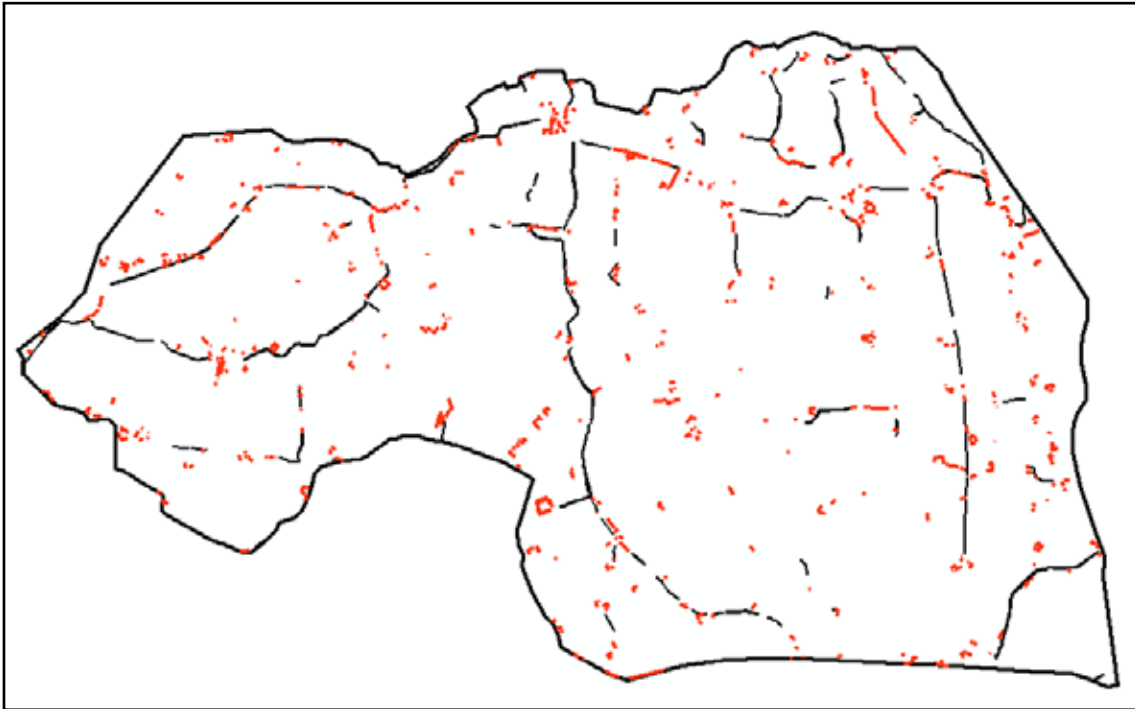
De beschikbare gegevens om opgaande beplanting te inventariseren bestaan uit de digitale topografische kaart 1: 10.000, waaruit met diverse selecties solitaire bomen, bomenrijen en bos automatisch beschikbaar zijn. De betrouwbaarheid van deze selecties blijkt echter enigszins discutabel te zijn omdat de topografische kaart fouten kan bevatten. De foutenmarge ligt in de orde van grootte van 20% (Koomen et al., 2006).

De verschillen tussen diverse landschapstypen kunnen groot zijn. Erfbeplanting is niet in de topografische kaart opgenomen. Erfbeplanting heeft wel een significant effect op de openheid. Aanvullingen en correcties zijn mogelijk door gebruik te maken van luchtfoto's. Dit is zichtbaar gemaakt in figuur 6.

De methode voor het vastleggen van de nulmeting bestaat uit twee stappen:

- selecteren van punt-,lijn-, en vlakvormige opgaande beplanting uit de Top-10
- controleren opgaande beplanting en aanvullen vanaf luchtfoto's.

Voor het uitvoeren van een vervolgmeting kan de nulmeting worden vergeleken met de meest recent beschikbare luchtfoto om veranderingen vast te leggen.



**Figuur 6**

Resultaat van de inventarisatie van opgaande lijnvormige beplanting in Midden-Humsterland. De zwarte lijnen binnen de begrenzing van het nationaal landschap zijn afkomstig uit de Top-10. De rode lijnen zijn vanaf de luchtfoto 2006 toegevoegd; het gaat hier vooral om erfbeplanting.

#### **Definitie kernkwaliteit schaalkenmerken**

Bij schaalkenmerken gaat het over openheid/geslotenheid. Dit wordt ook wel als 'maat van de ruimte' aangeduid.

Onder het type schaalkenmerken in de Nota Ruimte komen vier verschillende beschrijvingen voor:

- grote mate van openheid;
- grote mate van kleinschaligheid;
- kleinschalige openheid;
- schaalcontrast van (zeer) open tot gesloten.

Bij de uitwerking van schaalkenmerken worden vaak de opgaande beplanting en de aanwezige bebouwing in een gebied gebruikt.

Voor monitoring worden drie soorten openheid onderscheiden:

- Grote mate van openheid en grote mate van kleinschaligheid worden hier als elkaars tegenhanger beschouwd. Het zijn kwalificaties voor de maat van de ruimte die betrekking hebben op een gebied als geheel; het zijn of open (grootschalige) of gesloten (kleinschalige) gebieden. Voorbeelden hiervan zijn Midden-Humsterland (open) en het bos op de Veluwe (gesloten).
- Kleinschalige openheid wordt hier geïnterpreteerd als kleine open (grootschalige) gebieden in een kleinschalig landschap. Voorbeeld hiervan zijn de open essen in kleinschalige zandlandschappen zoals de Graafschap.
- Schaalcontrast wordt uitgesplitst in begrensde open en kleinschalige gebieden. Voorbeeld hiervan zijn de open stuifzanden op de Veluwe te midden van bos.

**Tabel 10**

Overzicht van te karteren kernkwaliteit schaalkenmerken in open gebieden.

Nationaal landschap	Kernkwaliteiten Nota Ruimte: open-gesloten, kleinschaligheid
Middag-Humsterland	Grote mate van openheid
Zuidwest-Fryslân	Contrast zeer open-gesloten
IJsseldelta	Grote mate van openheid
Noordoost-Twente	Grote mate kleinschaligheid
Graafschap	Grote mate kleinschaligheid
Achterhoek	Kleinschalige openheid
Gelderse Poort	Kleinschalige openheid
Veluwe	Contrast zeer open-gesloten
Rivierengebied	Contrast zeer open-gesloten
Arkemheen-Eemland	Extreme openheid
Laag-Holland / Noord-Holland Midden	Grote mate van openheid
Stelling van Amsterdam	Relatief grote openheid
Hoeksche Waard	Grote mate van openheid
Groene Hart	Grote mate van openheid, besloten oeverwal, open veenplassen
Zuidwest-Zeeland	W: kleinschalige openheid, ZB: fijnmazige kleinschaligheid
Groene Woud	Kleinschalige openheid
Heuvelland Zuid-Limburg	Contrast zeer open-gesloten
Nieuwe Hollandse Waterlinie	Openheid

**Tabel 11**

Overzicht van te karteren kernkwaliteit schaalkenmerken in kleinschalige gebieden.

Nationaal landschap	Kernkwaliteiten Nota Ruimte: open-gesloten, kleinschaligheid
Noardlike Fryske Wâlden	Grote mate kleinschaligheid
Zuidwest-Fryslân	Contrast zeer open-gesloten
Drenthse Aa	Grote mate kleinschaligheid
Noordoost-Twente	Grote mate kleinschaligheid
Graafschap	Grote mate kleinschaligheid
Achterhoek	Kleinschalige openheid
Veluwe	Contrast zeer open-gesloten
Rivierengebied	Contrast zeer open-gesloten
Zuidwest-Zeeland	W: kleinschalige openheid, ZB: fijnmazige kleinschaligheid
Groene Woud	Kleinschalige openheid
Heuvelland Zuid-Limburg	Contrast zeer open-gesloten

### Beschikbare gegevens en meetmethode

De methode voor de bepaling van openheid/geslotenheid gebruikt gegevens over opgaande beplanting en bebouwing uit de digitale topografische kaart 1: 10.000 en verdeeld openheid in zeven klassen van zeer gesloten tot zeer open (Dijkstra, 1997). Belangrijke invoer voor deze methoden is informatie over punt-, lijn-, en vlakvormige opgaande beplanting en bebouwing. Deze wordt verzameld door selecties van punt-,

lijn-, en vlakvormige opgaande beplanting en bebouwing uit de Top-10 waarbij voor de opgaande beplanting controle en aanvullingen vanaf de luchtfoto worden gedaan. De basisgegevens worden omgezet in gridcellen (25 m x 25 m) waarmee de basis voor het toepassen van de methode gereed is.

De zeer open gebieden worden (conform het) berekend op basis van de berekende 'schaalklassen per cel'. Dit komt overeen met de indicator Schaalklassen uit het Monitoringsysteem Schaalkenmerken KELK.

De zeer open gebieden worden als volgt bepaald:

- Eerst wordt de gemiddelde schaalklasse berekend van 'schaal per cel' binnen een straal van 1,5 km (focal mean bewerking) en als volgt geclassificeerd:
- 0 = niet grootschalig: schaal per cel, gemiddelde over straal 1,5 km > 2.25 en
- 1 = grootschalig: schaal per cel, gemiddelde over straal 1,5 km <= 2.25.
- Deze grenzen zijn zodanig gekozen dat een kaartbeeld ontstaat waarin volgens landschapsdeskundigen de belangrijkste open gebieden tot uitdrukking komen. Dit sluit bovendien aan op eerder werk van Dijkstra en Van Lith-Kranendonk (2000).
- Vervolgens worden deze in een kennistabel uitgezet tegen de schaal per cel, waarin ervoor wordt gezorgd dat alleen de cellen in de twee meest open klassen van schaal per cel en een gemiddelde openheid < 2,25 worden geselecteerd voor de open gebieden.

Er is recent een nieuwe methode ontwikkeld om de openheid te meten in het landschap. Deze nieuwe methode werkt met vergelijkbare gegevens als de bestaande methode (selecties uit de Top-10) om de mate van openheid te bepalen en geeft veel meer detailinformatie. Bij een herhalingsmeting kan gekozen worden voor de bestaande methode of voor de nieuwe methode. Bij het toepassen van de nieuwe methode is een verkenning van overeenkomsten en verschillen met de oude methode noodzakelijk.

### **4.3        ervolgmetering**

Is het op dit moment mogelijk een vervolgmetering uit te voeren voor de landschappelijke kernkwaliteiten in de nationale landschappen? En welke kernkwaliteiten kunnen er dan worden gemeten? Om deze vragen te kunnen beantwoorden moeten we onderscheid maken tussen de kernkwaliteiten zoals uitgewerkt door PBL/Wageningen UR en die door de provincies. In tabel 12 is de stand van zaken kort samengevat.

Het is duidelijk dat de uitwerking van de nulmeting door PBL/Wageningen UR zowel als beschrijving, in kaarten en als opzet voor een monitor beschikbaar is. Uit de stand van zaken bij de provincies wordt duidelijk dat alleen het Groene Hart een opzet voor een monitor heeft uitgewerkt inclusief de landschappelijke kernkwaliteiten. Verder blijkt dat niet alle provincies de kernkwaliteiten in kaartbeelden hebben vastgelegd. Voor de nationale landschappen in Gelderland wordt de streekplanuitwerking uit 2005 gebruikt (beleidsselectie) en is geen nieuwe uitwerking gemaakt.

**Tabel 12**

Stand van zaken voor de uitwerking van de landschappelijke kernkwaliteiten door de provincies en door PBL/Wageningen UR. Groen staat voor de beschikbaarheid van beschrijvingen, kaartmateriaal en monitoropzet. Oranje geeft aan dat dit (nog) niet het geval is.

Nationale landschappen	Uitwerking provincie			Uitwerking PBL/Wageningen UR (nulmeting)		
	Beschrijving	Op kaart	Monitor	Beschrijving	Op kaart	Monitor
Middag-Humsterland			beperkt			
Noardlike Fryske Wâlden						
Zuidwest-Fryslân						
Drenthse Aa						
IJsseldelta						
Noordoost-Twente						
Graafschap		beperkt				
Achterhoek/Winterswijk		beperkt				
Gelderse Poort		beperkt				
Veluwe		beperkt				
Rivierengebied		beperkt				
Arkemheen-Eemland						
Laag-Holland						
Stelling van Amsterdam						
Hoeksche Waard			beperkt			
Groene Hart						
Zuidwest-Zeeland						
Groene Woud						
Heuvelland Zuid-Limburg						
Nieuwe Hollandse Waterlinie						





## 5 Conclusies en aanbevelingen

De kernkwaliteiten worden voor de volgende doelen gebruikt:

- formulering van de gebiedsopgave;
- planvorming;
- opstelling van een gezamenlijk bestemmingsplan buitengebied voor het hele nationale landschap;
- vertaling naar visies op de stadsrandzones en naar voorwaarden voor stallenbouw;
- beoordeling van bestemmingsplannen;
- beoordeling van plannen, nieuwe projectideeën, subsidieverleningen in kader ILG en ontwikkelingen op basis van een stevige verankering in het bestemmingsplan;
- opstelling van een kwaliteitstoets.

De meeste nationale landschappen kennen de uitwerking van de kernkwaliteiten uit 2009 door PBL/Wageningen UR.

De herkenbaarheid van het eigen gebied en de kwaliteiten in de nulmeting door PBL/Wageningen UR laten een wisselend beeld zien.

Alleen het Groene Hart heeft een effectmonitor uitgewerkt waarin naast landschappelijke ook aanvullende kernkwaliteiten uit de domeinen 'people' en 'profit' zijn opgenomen. In vijf andere nationale landschappen is er sprake van monitoractiviteiten, maar deze houden geen direct verband met de aanwezige landschappelijke kernkwaliteiten. In alle andere nationale landschappen is er geen activiteit bekend die gericht is op het monitoren van de kernkwaliteiten.

Om tot een breed gedragen monitor te komen wordt een model voorgesteld dat voortbouwt op het uitgevoerde werk van de nulmeting door PBL/Wageningen UR uit 2009 en flexibel is richting provincies en nationale landschappen. Hierbij worden de kernkwaliteiten zoals uitgewerkt in de nulmeting (waarbij er op hoofdlijnen aanvullingen zijn opgenomen op basis van overleg met alle provincies en de nationale landschappen) op uniforme en gecoördineerde wijze (zie paragraaf 4.2) gemeten zodat de resultaten vergelijkbaar zijn. Deze resultaten komen standaard beschikbaar voor zowel rijk als provincies.

Hiernaast hebben de provincies en de nationale landschappen de mogelijkheid om aanvullende landschappelijke kernkwaliteiten, maar ook kernkwaliteiten in de domeinen 'people' en 'profit' naar eigen inzicht te monitoren. Een voorbeeld van het hierboven beschreven 'model' voor monitoring is uitgewerkt voor het Groene Hart in de publicatie 'Effectmonitor 2009'.

Hoe de vervolgmeting precies kan worden uitgevoerd is voor de verschillende te onderscheiden typen van kernkwaliteiten beschreven in het voorlaatste hoofdstuk van deze rapportage. De methode en de te gebruiken gegevensbestanden zijn geïdentificeerd, maar in een precieze invulling is flexibiliteit mogelijk. Er kan bijvoorbeeld worden gekozen voor het monitoren van een specifieke groep of subgroep van typen kernkwaliteiten en de totale opgave verspreiden over meerdere jaren.

Ten slotte kan de landschappelijke waarde van deze kernkwaliteiten-monitor worden verbreed door koppelingen te maken met de economische en de ecologische waarden van de kernkwaliteiten. De economische waarde kan worden uitgedrukt in geleverde diensten voor bijvoorbeeld recreatie. Ecologische waarde kan bijvoorbeeld worden uitgedrukt in de betekenis van de kernkwaliteiten voor de biodiversiteit. Deze koppelingen zijn weliswaar te maken, maar de exacte uitwerking ligt niet standaard gereed.

In het regeerakkoord 'Vrijheid en verantwoordelijkheid' van VVD en CDA is in 2010 aangekondigd de ruimtelijke ordening meer over te laten aan provincies en gemeenten. Dit heeft gevolgen voor het beleid van de Nationale Landschappen. Uit het gesloten Bestuursakkoord 2011-2015 tussen rijk, provincies en waterschappen (april 2011) blijkt dat de rijksoverheid de bevoegdheden over nationale landschappen overdraagt: 'Overdracht van bevoegdheden over de begrenzing, het bepalen van het regime en de uitvoering van de rijksbufferzones en nationale landschappen (exclusief de werelderfgoederen) aan de provincies, waarmee rijkssturing rond de steden komt te vervallen.' In hoeverre dit gevolgen heeft voor de monitoring van kernkwaliteiten van de nationale landschappen is op het moment van het afronden van deze rapportage nog niet duidelijk.

# Literatuur

## Beleidsvaluatie

- Ministeries van VROM en LNV, IPO en Royal Haskoning, 2010. *Beleidsvaluatie nationale landschappen., Het succes van de nationale landschappen: tussenstand 'ja, mits'*. Rekenkamer Oost-Gelderland, 2010. *De aanhouder wint. Onderzoek naar Nationaal Landschappenbeleid van de provincie Gelderland*. Deventer.

## Financiering

- Harmelink, H.S., L. Kooijman en L. Stevens, 2007. *Handboek Europese Subsidies voor de Nieuwe Hollandse Waterlinie. Kansen voor 2007 - 2013*. Deel A. Utrecht.
- McCarthy e.a., 2009. *Naar een rijk landschap. Financiering Nationale Landschappen*. NovioConsult & Triple E. Nijmegen.

## Kennisuitwisseling

- Schröder, R., A. Koomen, R. Kranendonk en J. Tersteeg, 2008. *Kennis voor Nationale Landschappen. Een analyse van kennisuitwisseling en implementatie in 2007 en 2008*.

## Methodiek gebiedsontwikkeling

- NovioCnsult i.o.v. ministerie van VROM in samenwerking met het ministerie van LNV en het ministerie van OC&W. *Een impuls op de kernkwaliteit., 2009. Handreiking Kernkwaliteiten Nationale Landschappen*. VROM, Den Haag.
- *Kernkwaliteiten in de praktijk*, 2010. Handreiking aan beleidsmakers en uitvoerders van Nationale landschappen. In opdracht van ministerie van I&M, programmadirectie Mooi Nederland. Opgesteld door Pieter Veen (Vista landschapsarchitectuur en stedenbouw) en Lennart Graaff (Adviesbureau voor stedelijk en regionaal management). Den Haag.
- *Toolbox kernkwaliteiten Nationale Landschappen*, 2009. Ministerie van VROM in samenwerking met de ministeries van LNV en OC&W. Den Haag

## Monitoring kernkwaliteiten

- Dijkstra, H., J.F. Coeterier, A. van der Haar, A.J.M. Koomen en W.L.C. Salden, 1997. *Veranderend cultuurlandschap. Signalering van landschapsveranderingen van 1900 to 1990 voor de natuurverkenning 1997*. Rapport 544. SC-DLO. Wageningen.
- Dijkstra, H. en J. van Lith-Kranendonk, 2000. *Schaalkenmerken van het landschap in Nederland*. Rapport 040. Alterra, Wageningen.
- Koomen, A.J.M., W. Nieuwenhuizen, D.J. Brus, L.J. Keunen, G. Maas, T. van der Maat en T. Weijschede, 2004. *Steekproef landschap. Actuele veranderingen in het Nederlandse Landschap*. Alterra-rapport 1049. Wageningen.
- Koomen, A., J. Roos-Klein Lankhorst en W. Nieuwenhuizen, 2005. *Indicatoren voor landschapskwaliteit. Advies over de uitwerking van de kernkwaliteiten voor monitoring*. Alterra, Wageningen.
- Koomen, A.J.M., W. Nieuwenhuizen, J. Roos-Klein Lankhorst, D.J. Brus en P.F.G. Vereijcken, 2006. *Monitoring Landschap: Gebruik van steekproeven en landsdekkende bestanden*. Wettelijke Onderzoekstaken Natuur en Milieu, werkdocument 41, Wageningen.
- Koomen, A.J.M., G.J. Maas en I.J. Weijschede, 2007. *Veranderingen in lijnvormige cultuurhistorische landschapselementen. Resultaten van een steekproef over de periode 1900-2003*. WOT-rapport 34. Wageningen.
- Monitor Nota Ruimte, 2006. *De opgave in beeld (nulmeting)*: [www.planbureauvoordeleefomgeving.nl/nl/publicaties/2006/Monitor-Nota-Ruimte.-De-opgave-in-beeld](http://www.planbureauvoordeleefomgeving.nl/nl/publicaties/2006/Monitor-Nota-Ruimte.-De-opgave-in-beeld)
- Monitor Nota Ruimte, 2008, *De eerste vervolgmeting*. [www.compendiumvoordeleefomgeving.nl/publicatie/Monitor+Nota+Ruimte+2008](http://www.compendiumvoordeleefomgeving.nl/publicatie/Monitor+Nota+Ruimte+2008).

- Planbureau voor de Leefomgeving. *Compendium voor de Leefomgeving*, 2009. Dossier Nationale Landschappen: [www.compendiumvoordeleefomgeving.nl/dossiers/nl0185-Nationale-Landschappen.html?i=12-148](http://www.compendiumvoordeleefomgeving.nl/dossiers/nl0185-Nationale-Landschappen.html?i=12-148)
- Nieuwenhuizen, W. van, H. Farjon en A. Koomen, 2009. *Monitor Nationale Landschappen. Waar vind ik de kwaliteiten van de Nationale Landschappen?* Planbureau voor de Leefomgeving en Alterra.
- Oosterbaan, A., A.J. Griffioen, A.J.M. Koomen, H. Baas, M.S. Pels en E.J. van Beusekom, 2005. *MKLE voor Nationale Landschappen. Bijdrage van de Monitor Kleine Landschapselementen (MKLE) aan de vastlegging van de kwaliteit van het landschap*. Alterra en Landschapsbeheer Nederland. Alterra-rapport 1251. Wageningen.
- PBL/Wageningen UR, 2009. *Waar vind ik de kwaliteiten van Nationale landschappen?* Planbureau voor de Leefomgeving en Alterra. Den Haag, Wageningen.
- Programmabureau Groene Hart, 2010. *Nulmeting (peiljaar 2009). Het Groene hart duurzaam en ondernemend*. Utrecht. [www.groene-hart.nl](http://www.groene-hart.nl).
- Quick scan operationaliseren kernkwaliteiten Het Groene Woud / De Meerij, 2009. *Wing, in opdracht van de provincie Noord-Brabant*.

### Ontwikkelingen nationale landschappen

- Graaff, L. en P.Veen, 2011. *Nationale Landschappen: van beleidsconcept naar kwaliteitsmerk*. Verslag van het symposium van 25 november 2010 en aanbevelingen voor mogelijke vervolgstappen.
- Kuiper, R. en J. Janssen, 2008. Bescherming Nationale Landschappen vergt cultuuromslag. Lessen uit het buitenland. *Tijdschrift ROM*, jaargang 26, nr. 3, pp. 31-33.2.
- *De 20 Nationale Landschappen in Nederland*, 2010. Manifest van Oentsjerk, 15 september 2010. Gericht aan LNV en VROM. Aangeboden aan Jaap Verhulst (LNV DRZ).
- *Nationale Landschappen in Europa*, 2009. Verslag workshop. Presentaties P. Ros, W. Eckhart, E. Kloosterboer. Fort de Klop.
- Overbeek, G., S. van der Kroon, H. Leneman en N. Somers, 2006. *Landeigenaren in Nationale Landschappen*. LEI Wageningen UR. Rapport 7.06.07. Wageningen.
- Polman, N. en L. Slangen, 2008. *Meervoudig Landgebruik in Winterswijk. Zelforganisatie voor een aantrekkelijk landschap*. LEI Wageningen UR, Den Haag.
- Symposium Nationale Landschappen op de rails, 2009. Ministeries van LNV en VROM. *Treinreis door zeven nationale landschappen*. Den Haag.

### Gebiedsdocumenten

- **Landschapsvisies**
  - *Boer en landschap in de Noardlike Fryske Wâlden*, 2009. Bosch Slabbers Landschapsarchitecten. Voorwoord van de wethouders van de vijf gemeenten.
  - *Landschapsvisie Nationaal landschap Zuidwest-Friëslân*, 2009. Landschapsontwikkelingsvisie & kansenkaart. Strootman Landschapsarchitecten en Novio Consult, in opdracht van Gebiedsplatform Plattelandsprojecten Zuidwest-Friëslân.
  - Provincie Limburg en Wageningen Universiteit, 2007. *Landschapsvisie Zuid-Limburg*. Eindredactie: K. Kerkstra, P. Vrijlandt, H. de Jong en J. Houwen. Maastricht/Wageningen.
  - Strootman, B., 2004. *Landschapsvisie Drentsche Aa*. Strootman Landschapsarchitecten Amsterdam.
- **Ontwikkelingsplannen en -strategieën**
  - Commissie Hoeksche Waard, 2008. *Structuurvisie Hoeksche Waard. Ontwerp Ruimtelijk Plan*. Verkorte Versie. Klaaswaal.
  - *Ontwikkelingsstrategie Groene Woud*, 2008. Streekraad.
  - Plaatselijke Groep Noordoost Twente, 2007. *LEADER ontwikkelingsplan Noordoost Twente 2007-2013*.
  - Programmabureau Groene Hart, 2010. *Nulmeting (peiljaar 2009). Het Groene hart duurzaam en ondernemend*. Utrecht. [www.groene-hart.nl](http://www.groene-hart.nl).
  - Provincie Overijssel, 2006. *Ontwikkelingsperspectief Nationaal Landschap IJsseldelta*. Partners in Nationaal Landschap IJsseldelta. Zwolle.
  - Provincie Overijssel, 2006. *Ontwikkelingsperspectief Nationaal Landschap Noordoost-Twente*. Zwolle.
  - Stuurgroep Nationaal Project Nieuwe Hollandse Waterlinie, 2004. *Linieperspectief Panorama Krayenhoff*. Samenvatting. Utrecht.

- *Voorloper 2009-2020*, 2009. Het Groene Hart, icoon van Nederland. Provincies Zuid-Holland, Utrecht en Noord-Holland.
- **Provinciale plannen en verordeningen**
  - Provincie Drenthe, 2010. *Omgevingsvisie Drenthe*. Assen.
  - Provincie Gelderland, 2006. *Streekplanuitwerking Kernkwaliteiten Waardevolle Landschappen*. Arnhem.
  - Provincie Gelderland, 2007. *Streekplanuitwerking Nationale Landschappen*. Arnhem.
  - Provincie Groningen, 2009. *Provinciaal Omgevingsplan 2009 - 2013 van de Provincie Groningen*. Groningen.
  - Provincie Limburg, 2009. *Provinciaal Omgevingsplan Limburg. Aanvulling Verstedelijking, gebiedsontwikkeling en kwaliteitsverbetering*. Maastricht.
  - Provincie Noord-Brabant, 2010. *Structuurvisie Ruimtelijke Ordening*. Den Bosch.
  - Provincie Noord-Brabant, 2010. *Gebiedspaspoorten*. Den Bosch.
  - Provincie Noord-Holland, 2010. *Leidraad Landschap en Cultuurhistorie*. Haarlem.
  - Provincie Overijssel, 2009. *Omgevingsverordening Overijssel 2009*. Zwolle.
  - Provincie Overijssel, 2009. *Catalogus Gebiedskenmerken*. Zwolle.
  - Provincie Utrecht, 2008. *Streekplan 2005 - 2015. Streekplanuitwerking Nationale Landschappen*. Utrecht.
  - Provincie Utrecht, 2009. *Structuurvisie Nationale Landschappen. Partiële herziening van de Provinciale Ruimtelijke Structuurvisie 2005 - 2015*. Vastgesteld ontwerp. Utrecht.
  - Provincie Utrecht, 2010. *Kwaliteitsgids Utrechtse landschappen. Koepelkatern: beleid, landing en doorwerking van landschapkwaliteit*. Utrecht.
  - Provincie Zeeland, 2006. *Omgevingsplan Zeeland 2006 - 2012*. Middelburg.
  - Provincie Zuid-Holland, 2010. *Structuurvisie Zuid-Holland*. Den Haag.
  - Provincie Zuid-Holland, 2010. *Verordening Ruimte*. Den Haag.
- **Uitvoeringsprogramma's**
  - Commissie Nationaal Project NHW, 2006. *Overkoepelend Uitvoeringsprogramma Nationaal Landschap Nieuwe Hollandse Waterlinie*. Utrecht.
  - Provincie Drenthe, 2007. *Uitvoeringsprogramma Nationaal Landschap Drentsche Aa*. pMJP-Gebiedsopgave 2007-2013. Assen.
  - Provincie Friesland. *Uitvoeringsprogramma Nationaal Landschap Zuidwest-Fryslân*. Z.p.
  - Provincie Gelderland, 2007. *Integraal Uitvoeringsprogramma Nationaal Landschap Veluwe. De groene long verzilverd*. Arnhem.
  - Provincie Groningen, 2007. *Uitvoeringsprogramma Nationaal Landschap Middag-Humsterland 2007 - 2013*. Basisdocument. Groningen.
  - Provincie Overijssel, 2006. *Uitvoeringsprogramma 2006 - 2013 Nationaal Landschap IJsseldelta*. Zwolle.
  - Provincie Zeeland, 2006. *Uitvoeringsprogramma Nationaal Landschap Zuidwest-Zeeland. Van beleid naar uitvoering*. Provincie Zeeland. Middelburg.
  - Provincie Zuid-Holland, 2007. *Uitvoeringsprogramma Nationaal Landschap Hoeksche Waard 2007 - 2013. Fase 1. Ten behoeve van de besteding van de rijksmiddelen voor het doel Nationaal Landschap*. Den Haag.



# Bijlage 1. Kernkwaliteiten (kk), indicatoren en uitwerking per nationaal landschap

Op basis van Nota Ruimte, Compendium voor de Leefomgeving, provinciale nota's en Nota's van Programmabureaus Nationale Landschappen.

Nationaal landschap	Kernkwaliteiten en indicatoren	Kernkwaliteiten A Landschapselementen, reliëf, veendikte	Kernkwaliteiten B Verkavelingspatroon, structuur	Kernkwaliteiten C Openheid / kleinschaligheid, groen karakter, rust
Middag-Humsterland	Kernkwaliteiten Nota Ruimte	– Reliëf gevormd door terpen, kwelderruggen en dijken.	– Onregelmatig blokverkavelingspatroon.	– Grote mate van openheid.
	Indicatoren nulmeting 2009.	1. Historische landschapselementen: reliëf gevormd door geulen, terpen, dijken en laagten.	2. Historisch kavelpatroon: onregelmatige blokverkaveling.	Grote mate van openheid.
	Uitwerking in provinciaal Omgevingsplan 2009-2013 van de provincie Groningen (2009). Kaart op p. 32.	– Wierden(dorpen). – Reliëf en karakteristieke waterlopen. – Bebouwing (monumentale boerderij(erv)en).	– Oorspronkelijk verkavelingspatroon (onregelmatige blokverkaveling). – Wegenpatroon.	– Grootschalige openheid. – Duisternis en stilte.

Nationaal landschap	Kernkwaliteiten en indicatoren	Kernkwaliteiten A Landschapselementen, reliëf, veendikte	Kernkwaliteiten B Verkavelingspatroon, structuur	Kernkwaliteiten C Openheid / kleinschaligheid, groen karakter, rust
	<ul style="list-style-type: none"> <li>- Uitwerking in Uitvoeringsprogramma NL Middag-Humsterland 2007-2013 (2007). Op de convenantskaart (2005) staan de fysieke dragers van de kk ingetekend (p. 33).</li> <li>- De kernkwaliteiten zijn uitgewerkt door de vertaling naar fysieke dragers.</li> </ul>	<ul style="list-style-type: none"> <li>- Reliëf gevormd door terpen, kwelderruggen en dijken.</li> <li>- Fysieke dragers: <ul style="list-style-type: none"> <li>- De ruim 100 wierden met een schat aan archeologische waarden als afspiegeling van het leven in een periodiek overstroomd kustlandschap, goed bewaard in relatie tot elkaar en in relatie tot het omringende landschap. Er zijn dorpswierden, wierden met één boerderij en wierden met meerdere boerderijen/huizen en verlaten wierden. De huidige boerderijen zijn in verband met vroegere nieuwbouw ook vaak vlak naast de wierde gelegen.</li> <li>- De dorpswierden Niehove, Oldehove, Saaksum, Ezinge, Feerwerd, Garnwerd.</li> <li>- De verlaten dorpswierden Fransum en Oostum.</li> <li>- Ezinge, Garnwerd, Saaksum, Niehove en Oostum zijn beschermde dorpsgezichten.</li> <li>- De kerken van Niehove, Oldehove, Saaksum, Den Ham, Ezinge, Feerwerd, Garnwerd, Fransum en Oostum en de overige kerkterreinen (totaal 15). Er is een hoge kerkdichtheid in Middag-Humsterland.</li> <li>- De Piloerse maborg te Den Ham en de Allersmaborg te Ezinge.</li> <li>- Buiten de dorpen gelegen historische waardevolle boerderijen vaak op of vlak naast een wierde gelegen.</li> <li>- De laagte met meanders van de bedding van het voormalig riviertje van het Oude Aduarderdiep.</li> <li>- De natuurlijke laagten waarin de van oorsprong natuurlijke waterlopen liggen.</li> <li>- De nog gaaf bewaard gebleven ringdijken rond Middag (Ezinge-Garnwerd-Wierumerschouw; 30 km) en Humsterland (Saaksum, Roode Haan, Kommerzijl; 20 km) en overige overgebleven oude dijken waarop vaak wegen gelegen zijn.</li> </ul> </li> <li>- Het overgebleven reliëf van de ooit door de monniken van Aduard gegraven geul tussen</li> </ul>	<ul style="list-style-type: none"> <li>- Het onregelmatige blokverkevelingspatroon en het radiaire verkavelingspatroon rond wierden.</li> <li>- Fysieke dragers: <ul style="list-style-type: none"> <li>- Het kronkelig patroon van wegen en waterlopen gebaseerd op de geomorfologie van de voormalige kwelders, prieden en geulen.</li> <li>- De verkaveling bestaande uit onregelmatig blokvormige percelen en rond de wierden een radiaire verkaveling. Rond het Aduarderdiep is een meeden(=hooilanden)verkaveling aanwezig met regelmatige vanaf de weg opstreekende kavels.</li> </ul> </li> </ul>	<ul style="list-style-type: none"> <li>- De grote mate van openheid tussen de woonplaatsen/wierden.</li> <li>- Fysieke dragers: <ul style="list-style-type: none"> <li>- De openheid van de gras- en akkerlanden tussen de dorpen, de boerderijen en de ringdijken.</li> </ul> </li> </ul>



Nationaal landschap	Kernkwaliteiten en indicatoren	Kernkwaliteiten A Landschapselementen, reliëf, veendikte	Kernkwaliteiten B Verkavelingspatroon, structuur	Kernkwaliteiten C Openheid / kleinschaligheid, groen karakter, rust
		<ul style="list-style-type: none"> <li>Aduard en Den Ham om de vaarweg naar Aduard open te houden.</li> <li>De erfbeplantingen van de boer-derijen en de karakteristieke weg-beplanting van zeewindbestendige iepen of essen langs de oudste wegen.</li> <li>Het oude sluisencomplex bij Aduarderzijl.</li> <li>De gerestaureerde Wetsinger-sluisbrug over het Reitdiep ten zuiden van Garnwerd.</li> <li>De schotbalkhuisjes bij de dijkcoupures bij Garnwerd en Lammerburen.</li> </ul>		
<b>Noardlike Fryske Wâlden</b>	Kernkwaliteiten Nota Ruimte.	<ul style="list-style-type: none"> <li>Reliëf in de vorm van pingoruïnes en dijkwallen.</li> </ul>	<ul style="list-style-type: none"> <li>Strokenverkaveling met een lengte-breedte-verhouding van 3:1 - 5:1.</li> </ul>	<ul style="list-style-type: none"> <li>Grote mate van kleinschaligheid.</li> </ul>
	Indicatoren nulmeting 2009.	1. Historische landschapselementen: reliëf in de vorm van dobben en pingoruïnes en de opstreckende verkaveling.		2. Kleinschalig, groen karakter door de aanwezigheid van hegedijken (= houtwallen), elzensingels en bomerijen.
	Uitwerking nog niet gereed.			
<b>Zuidwest Fryslân (Hemmen-Friese meren-Gaasterland)</b>	Kernkwaliteiten Nota Ruimte.	<ul style="list-style-type: none"> <li>Reliëf in de vorm van stuwwallen en terpen.</li> </ul>	<ul style="list-style-type: none"> <li>Middeleeuwse verkaveling, waterlopen en meren.</li> </ul>	<ul style="list-style-type: none"> <li>Schaalcontrast van zeer open naar besloten.</li> </ul>
	Indicatoren nulmeting 2009.	1. Historische landschapselementen: reliëf in de vorm van stuwwallen, klifkusten, hemdijken en terpen en de Middeleeuwse verkavelingspatronen, waterlopen en meren.		2. Schaalcontrast van zeer open naar besloten.
	Uitwerking in Streekplan/Uitvoeringsprogramma NL Zuidwest Fryslân (2006). De kk zijn uitgewerkt voor de vier landschapstypen van het NL. In de Landschapsontwikkelingsvisie & Kanskaart (2009) zijn de kk uitgewerkt op kaart.			
	Uitwerking Kleigebied (vooral de Hemmen)	<ul style="list-style-type: none"> <li>Structurerende elementen als dijken, kwelderwallen, slenken, terpen, paden, eendenkooien, vaarten.</li> <li>Beplanting puntvormig geconcentreerd rondom boerderijen en dorpen, langs hoofdontsluitingswegen, kwelderwallen en randen van de Middellzee.</li> </ul>	<ul style="list-style-type: none"> <li>Onregelmatige blokverkaveling met plaatselijk bijzondere verkavelingsvormen (mozaïek-, radiair- en strengenverkaveling).</li> </ul>	<ul style="list-style-type: none"> <li>Open en grootschalig met structurerende elementen (dubbel t.o.v. kolom 3).</li> </ul>
<b>Vervolg Zuidwest Fryslân</b>				

Nationaal landschap	Kernkwaliteiten en indicatoren	Kernkwaliteiten A Landschapselementen, reliëf, veendikte	Kernkwaliteiten B Verkavelingspatroon, structuur	Kernkwaliteiten C Openheid / kleinschaligheid, groen karakter, rust
(Hemmen-Friese meren-Gaasterland)		<ul style="list-style-type: none"> <li>Aanwezigheid van grasland in lagere delen en akker- en tuinbouw op de kwelderwallen.</li> </ul>		
	Uitwerking Merengebied.	<ul style="list-style-type: none"> <li>Water met oeverbegroeiing (rietkragen) langs meren, vaarten en kanalen.</li> <li>Ondergeschikte puntvormige verdichtingen (vaart)dorpen, (agrarische) bebouwing met erfbeplanting.</li> <li>Aanwezigheid van grasland.</li> </ul>	<ul style="list-style-type: none"> <li>Onregelmatige, opstreekende strokenverkaveling.</li> <li>Stelsel van mied- en opvaarten en instekende miedwegen.</li> <li>Patroon van hemdijken en slaperdijken.</li> <li>Herkenbaarheid van ingepol-derde boezemdijken met binnendijken.</li> </ul>	<ul style="list-style-type: none"> <li>Grootschalige openheid en weidsheid, vooral grote afwisseling tussen overwegend grasland, natuur en water van gevarieerde omvang.</li> </ul>
	Uitwerking Gaasterland / stuwwallenlandschap.	<ul style="list-style-type: none"> <li>Afwisseling van reliëf en schaal, en verscheidenheid aan structurerende elementen als bos, beplantingen, tuunwallen, aardkundige elementen (stuwwallen en klifkusten), wegen, paden, kanalen, vaarten en dijken.</li> <li>Contrast tussen hoger gelegen beboste en de lager gelegen open delen (polders en IJsselmeer)</li> <li>Afwisseling van grasland, akkerbouw en plaatselijk tuinbouw.</li> </ul>	<ul style="list-style-type: none"> <li>Aanwezige esstructuren.</li> </ul>	<ul style="list-style-type: none"> <li>Besloten kleinschalig, deels half-open tot open landschap met plaatselijk grootschalige vergezichten op het IJsselmeer.</li> </ul>
	Uitwerking IJsselmeergebied (vooral de kustzone).	<p>Algemeen</p> <ul style="list-style-type: none"> <li>Afwisselend kustbeeld van waterkeringen, (ondiepe) voorlanden, waardevolle stedelijke waterfronten, oude zeeweringen, klifkusten en vergezichten op achterland.</li> <li>Contrasten tussen dynamisch beeld bij recreatieve plaatsen en concentratiepunten en meer ingetogen landelijk beeld daarbuiten, tussen strakke lijnen van Afsluitdijk/Noordoostpolder en glooiende lijnen van oude Zuiderzeekust, tussen groene dijken en grilliger klifkusten bij Gaasterland.</li> <li>Structurerende elementen: open water, kwelders, zandplaten en waarden, rietlanden, groene dijken, kliffen, strandjes, de strakke Afsluitdijk met als oriëntatiepunten Kornwerderzand en Breezanddijk, en silhouetten van kenmerkende bebouwing (zoals (kerk)torens, Woudagemaal, badpaviljoen Hindeloopen.</li> </ul> <p>Aandijkingen / jonge kwelders</p> <ul style="list-style-type: none"> <li>Structurerende elementen: (bekade) voorlanden,</li> </ul>	<p>Aandijkingen / jonge kwelders</p> <ul style="list-style-type: none"> <li>Begrensde ruimtes door oude, reliëfrijke lage Zuiderzeedijk en kaden/buitendijken.</li> <li>Opstreekende verkaveling van (voormalig) in agrarisch gebruik zijnde gronden.</li> <li>Nagenoeg volledig natuurlijke structuren bij gebieden met natuurfunctie.</li> </ul>	<p>Algemeen</p> <ul style="list-style-type: none"> <li>Zeer grootschalig open landschap met weidse horizon, lange zichtlijnen en markante oriëntatiepunten langde de kust.</li> </ul> <p>Aandijkingen / jonge kwelders</p> <ul style="list-style-type: none"> <li>Grootschalig open tot halfopen landschap met sporadische verdichtingen.</li> </ul>

Nationaal landschap	Kernkwaliteiten en indicatoren	Kernkwaliteiten A Landschapselementen, reliëf, veendikte	Kernkwaliteiten B Verkavelingspatroon, structuur	Kernkwaliteiten C Openheid / kleinschaligheid, groen karakter, rust
		riet- en moeraslanden, halfnatuurlijke graslanden, groene dijken, zandplaten, waarden en natuureilanden, schelpenbank op Makkumer Noordwaard.		
<b>Drentsche Aa</b>	Kernkwaliteiten Nota Ruimte.	<ul style="list-style-type: none"> <li>- Vrij meanderende beken.</li> <li>- Samenhangend complex van essen, bossen, heides en moderne ontginningen.</li> </ul>		<ul style="list-style-type: none"> <li>- Grote mate van kleinschaligheid.</li> </ul>
	Indicatoren nulmeting 2009.	1. Historische landschapselementen van beekdalen met vrij meanderende beken, essen en velden met bossen, heides en moderne ontginningen.		2. Grote mate van kleinschaligheid.
<b>Vervolg Drenthse Aa</b>	Uitwerking provincie Drenthe in Omgevingsvisie Drenthe (2010). Eén algemeen systeem voor heel Drenthe.	<ul style="list-style-type: none"> <li>- Natuur: (begrensd) EHS, natuurwaarden op landbouwgebied: kaart 2a</li> <li>- Landschap: algemeen en per landschapstype: openheid, patroon, verkaveling, macrogradiënt, lintbebouwing, contrast landschapstypen, beekdal: kaart 2b.</li> <li>- Oorspronkelijkheid: aardkundige waarden (kaart 2d), archeologie (kaart 2e) en cultuurhistorie (kaart 2f).</li> </ul>		<ul style="list-style-type: none"> <li>- Openheid (deel van kaart 2b).</li> <li>- Rust (stilte en duisternis): kaart 2c.</li> <li>- Veiligheid.</li> <li>- Kleinschaligheid (Drentse schaal), naoberschap en menselijke maat.</li> </ul>
	Gedetailleerde kaarten van de kernkwaliteiten staan in de Landschapsvisie Drenthe Aa (Strootman, 2004).			
	Uitwerking provincie Groningen in Provinciaal Omgevingsplan 2009-2013 van de provincie Groningen (2009). Kaart op p. 42, 43.			
	Parkachtig esdorpenlandschap. Met kaart.	<ul style="list-style-type: none"> <li>- Reliëf (glaciale ruggen en essen (On)verharde wegen met zware wegbeplanting.</li> </ul>		<ul style="list-style-type: none"> <li>- Beslotenheid (houtsingels en -wallen en meidoornhagen).</li> <li>- Duisternis en stilte.</li> </ul>
Wegdorpenlandschap op laagveen. Met kaart.	<ul style="list-style-type: none"> <li>- Karakteristieke waterloop (beek)</li> </ul>		<ul style="list-style-type: none"> <li>- Duisternis en stilte.</li> </ul>	
<b>IJsseldelta (Mastenbroek-Kampereiland)</b>	Kernkwaliteiten Nota Ruimte.	<ul style="list-style-type: none"> <li>- Reliëf in de vorm van huisterpen en kreekruggen.</li> </ul>	<ul style="list-style-type: none"> <li>- Oudste rationale geometrische verkaveling van Nederland.</li> </ul>	<ul style="list-style-type: none"> <li>- Grote mate van openheid.</li> </ul>
	Indicatoren nulmeting 2009.	1. Historische landschapselementen: reliëf in de vorm van huisterpen, kreken, geulen en stroomruggen en het rechthoekige verkavelingspatroon van de polder Mastenbroek.		2. Grote mate van openheid.
	Uitwerking in Omgevingsverordening Overijssel met kaarten in Catalogus gebiedskenmerken (2009).	<ul style="list-style-type: none"> <li>- Elementen (kk LAC).</li> <li>- Waardevolle leefgebieden (kk Nwl).</li> <li>- Bijzondere planten en dieren als (kk Npd).</li> <li>- Toevoegingen:</li> </ul>	<ul style="list-style-type: none"> <li>- Structuren (kk LAC).</li> </ul>	<ul style="list-style-type: none"> <li>- Hoofdkenmerken (kk LAC).</li> <li>- Hoofdkenmerken (kk N).</li> </ul>

Nationaal landschap	Kernkwaliteiten en indicatoren	Kernkwaliteiten A Landschapselementen, reliëf, veendikte	Kernkwaliteiten B Verkavelingspatroon, structuur	Kernkwaliteiten C Openheid / kleinschaligheid, groen karakter, rust
	Er zijn vier landschapseenheden met kk voor landschap, archeologie & cultuurhistorie (LAC) en natuur (N, met en zonder toevoegingen).	bv - broedvogel dt - doortrekkers vz - voedsel zoekend wg - wintergasten zg - zomergasten Hrl - Habitatrischtlijn Rls - Rode lijst-soort		
	Uitwerking De polder Mastenbroek	kk LAC – Boederijen op terpen, Bajonetkruisingen. Kreken, sloten, kolken. kk N – Veen-en kleibodem. kk Nwl – Graslanden. – Rieten (kreken). – Sloten. – Dijken. – Kolken. kk Npd: – Zwanebloem. – Grutto (bv), purperreiger (vz). kolgans en keline zwaan (wg), – Goudplevier en watersnip (dt). – Acht Soorten (Hrl) zoogdieren – Heidekikker (Rls). – Grote en kleine modderkruiper en bittervoorn (Hrl-vissen in sloten).	kk LAC – Geometrie. – Lange linten en weteringen. – Ontbrekende wegbeplanting. – Contrastrijke randen.	kk LAC – Weidsheid. kk N – Rust door geringe ontsluiting. – Ligging tussen IJssel en Zwarte Water.
	Uitwerking Kampereiland en buitenpolders Mandjeswaard, Polder de Pieper en Zuiderzeepolder.	kk LAC – Onregelmatige vormen. – Reliëf. – Oude rivierarmen. – Dijken – Kreken. – Sloten. – Kolken. – Boederijen op terpen. kk Nwl – Graslanden.		kk LAC – Openheid. kk N – Ligging langs Zwarte Meer. – Rust door geringe ontsluiting.

Nationaal landschap	Kernkwaliteiten en indicatoren	Kernkwaliteiten A Landschapselementen, reliëf, veendikte	Kernkwaliteiten B Verkavelingspatroon, structuur	Kernkwaliteiten C Openheid / kleinschaligheid, groen karakter, rust
<b>Vervolg IJsseldelta (Mastenbroek- Kampereiland)</b>		<ul style="list-style-type: none"> <li>- Kreeken.</li> <li>- Sloten.</li> <li>- Wegbermen.</li> </ul> kk Npd <ul style="list-style-type: none"> <li>- Zeebies, veldgerst, zilte greppelrus.</li> <li>- Grutto (bv), goudplevier (dt), kolgans en grauwe gans (wg).</li> </ul>		
	Uitwerking Rivierenlandschap.	kk LAC <ul style="list-style-type: none"> <li>- Meanderende rivieren.</li> <li>- Contrastrijke randen.</li> <li>- Dijken.</li> <li>- Historische kernen.</li> <li>- Open water.</li> <li>- Boerderijen.</li> <li>- Kreeken.</li> <li>- Hanken.</li> <li>- Kolken.</li> <li>- Rivierduinen.</li> <li>- Meras.</li> </ul> kk Nwl <ul style="list-style-type: none"> <li>- Vochtige graslanden.</li> <li>- Moerassen.</li> <li>- Hanken en geulen.</li> <li>- Kolken en plassen.</li> <li>- Dijken.</li> </ul> kk Npd <ul style="list-style-type: none"> <li>- Rivierfonteinkruid, margriet, cichorei, bitterkruid, kievitsbloem.</li> <li>- Kwartelkoning en ijsvogel (bv).</li> <li>- Wilde zwaan, kleine zwaan, kol-gans, meerkoet en smient (wg).</li> <li>- Slobeend en grutto (dt), Watervleermuis.</li> </ul>		kk LAC <ul style="list-style-type: none"> <li>- Kleinschaligheid en openheid.</li> </ul> kk N <ul style="list-style-type: none"> <li>- Overstromingen, afzetting en erosie.</li> </ul>
	Uitwerking Zwarte Meer en Ketelmeer.	kk Nwl <ul style="list-style-type: none"> <li>- Moeras.</li> <li>- Ondiep water.</li> <li>- Vogeleiland.</li> <li>- NURG-eilanden.</li> <li>- Keteleiland.</li> </ul> kk Npd		kk N <ul style="list-style-type: none"> <li>- Omvangrijke moeraszones.</li> <li>- Voedselrijk, ondiep water.</li> <li>- Rust door geringe ontsluiting.</li> </ul>

Nationaal landschap	Kernkwaliteiten en indicatoren	Kernkwaliteiten A Landschapselementen, reliëf, veendikte	Kernkwaliteiten B Verkavelingspatroon, structuur	Kernkwaliteiten C Openheid / kleinschaligheid, groen karakter, rust
		<ul style="list-style-type: none"> <li>Dotterbloem, mattenbies, bittere veldkers.</li> <li>Roerdomp, purperreiger, grote karekiet en baardman (bv).</li> <li>Lepelaar (zg), aalscholvers, wintertaling en krakeend (dt).</li> <li>Grauwe ganzen, kolganzen en kleine zwanen (slaappl., wg).</li> <li>Watervleermuis, meervleermuis, otter.</li> <li>Zeeforel, zeeprik, rivierprik, krabaal en meerval.</li> </ul>		
<b>NO Twente</b>	Kernkwaliteiten Nota Ruimte.	- Samenhangend complex van beken, essen, kampen en moderne ontginningen.		<ul style="list-style-type: none"> <li>Grote mate van kleinschaligheid.</li> <li>Het groene karakter.</li> </ul>
	Indicatoren nulmeting 2009.	1. Historische landschapselementen: stuwwal, kampen, essen, beken, bronnen en landgoederen.		2. Groene, kleinschalige karakter.
	Uitwerking in Omgevingsverordening Overijssel (2009).  Er zijn vier landschaps-eenheden met kk voor landschap, archeologie & cultuur-historie (LAC). Daarnaast zijn er zeven Natura 2000-gebieden (Nwl) en acht deelgebieden (Npd).	<ul style="list-style-type: none"> <li>Elementen (kk LAC).</li> <li>Waardevolle leefgebieden (kk Nwl).</li> <li>Bijzondere planten en dieren als (kk Npd).</li> </ul> Toevoegingen: bv - broedvogel. dt - doortrekkers. vz - voedsel zoekend. wg - wintergasten. zg - zomergasten. Hrl - Habitatrischlijn. Rls - Rode lijst-soort.	<ul style="list-style-type: none"> <li>Structuren (kk LAC).</li> </ul>	<ul style="list-style-type: none"> <li>Hoofdkenmerken (kk LAC).</li> <li>Hoofdkenmerken (kk N).</li> </ul>
	Oude hoevenlandschap.	kk LAC <ul style="list-style-type: none"> <li>Brongebieden en stuwwallen.</li> <li>Verspreide individuele erven, geen dorpen.</li> <li>Middeleeuwse erven, met verschillende volumes en zware beplantingen.</li> <li>120 bronsystemen.</li> </ul>	kk LAC <ul style="list-style-type: none"> <li>Organisch, route van erf tot erf.</li> <li>Systeem van beken en bronnen.</li> </ul>	kk LAC <ul style="list-style-type: none"> <li>Contrastrijke landschappen met veel variatie op de korte afstand: open es, kleinschalige flank met erf, kleinschalige natte laagtes met veel houtwallen, open heidevelden en -ontginningen. Daartussen kleinere bovenlopen van beken.</li> </ul>
	Essenlandschap (inclusief stuwwallen).	kk LAC <ul style="list-style-type: none"> <li>Samenhangend systeem van essen, flanken, lager gelegen maten en fliergronden.</li> <li>Brongebieden en stuwwallen.</li> <li>Essen zijn open met karakteristiek reliëf en stijlranden.</li> <li>Kenmerkende bebouwing rond de es (esdorpen) en verspreide erven.</li> </ul>	kk LAC <ul style="list-style-type: none"> <li>Afwisselend en contrastrijk, volgend aan de organische patronen van het natuurlijke landschap.</li> <li>Spinragstructuur aan zandpaden tussen de esdorpen en erven.</li> </ul>	kk LAC <ul style="list-style-type: none"> <li>Kleinschaligheid.</li> </ul>
<b>Vervolg NO Twente</b>				

Nationaal landschap	Kernkwaliteiten en indicatoren	Kernkwaliteiten A Landschapselementen, reliëf, veendikte	Kernkwaliteiten B Verkavelingspatroon, structuur	Kernkwaliteiten C Openheid / kleinschaligheid, groen karakter, rust
		<ul style="list-style-type: none"> <li>– Esdorpen, kern-, flank- en kranesdorpen.</li> <li>– Ordening vanuit de erven en de essen.</li> <li>– Grote erven, met grote volumes en zware beplantingen.</li> </ul>		
	Maten- en Flieren Landschap.	kk LAC <ul style="list-style-type: none"> <li>– Coulisten van hakhoutstruweel, open kamers van hooi- en weilanden, met hierr en daar een broekbos op de nattere plekken.</li> <li>– Bomensingels op de perceelscheidingen.</li> </ul>	kk LAC <ul style="list-style-type: none"> <li>– Onregelmatige blokverkaveling, soms in strokenverkaveling.</li> <li>– Contramal van het essenland-schap en het oude hoevenland-schap en is daaraan functioneel verbonden.</li> </ul>	kk LAC <ul style="list-style-type: none"> <li>– Laaggelegen kleinschalig landschap, dat zich langs beken, in de natuurlijke laagten heeft ontwikkeld.</li> <li>– Vrijwel geen nederzettingen.</li> </ul>
	Jonge heide- en broekontginnings-landschap.	kk LAC <ul style="list-style-type: none"> <li>– Lanen, bosjes vaaka met heide-relicten.</li> <li>– Erven liggen als blokken aan de weg geschakeld.</li> <li>– Wegen zijn lanen met lange rechtstanden.</li> <li>– Kleine erven met carrébeplanting.</li> </ul>	kk LAC <ul style="list-style-type: none"> <li>– Planmatig, rechthoekig.</li> <li>– Vaak 'inbreidings'-landschap-pen met rommelige driehoek-structuren als resultaat.</li> </ul>	kk LAC <ul style="list-style-type: none"> <li>– Relatief grote open ruimtes, deels omzoomd door boscomplex.</li> </ul>
	Zeven Natura 2000- gebieden.	kk Nwl <ul style="list-style-type: none"> <li>– Springendal en dal van de Mosbeek.</li> <li>– Achter de Voort.</li> <li>– Agelerbroek en Voltherbroek.</li> <li>– Bergvennen.</li> <li>– Lemselermaten.</li> <li>– Beuningse Achter-veld.</li> <li>– Landgoederen Oldenzaal.</li> </ul>		
	Deelgebied bronnen.	kk Npd <ul style="list-style-type: none"> <li>– Beekoeverlibel.</li> </ul>		
	Deelgebied beken.	Kk Npd <ul style="list-style-type: none"> <li>– Grote gele kwikstaart, goudveil, slanke sleutelbloem, beekprik</li> </ul>		
	Deelgebied Niet-bemaaide beekdalen.	Kk Npd <ul style="list-style-type: none"> <li>– Zompsprinkhaan, kwartel-koning.</li> </ul>		
	Deelgebied Houtwallen.	Kk Npd <ul style="list-style-type: none"> <li>– Zomertortel, vliegend hert.</li> </ul>		
	Deelgebied Kleinschalig cultuur-landschap.	Kk Npd <ul style="list-style-type: none"> <li>– Patrijs, steenuil, kerkuil, groene specht.</li> </ul>		
	Deelgebied Poelen.	Kk Npd <ul style="list-style-type: none"> <li>– Boomkikker.</li> </ul>		
	Deelgebied Oude landgoedbossen, Heide,	Kk Npd <ul style="list-style-type: none"> <li>– Slanke sleutelbloem, gele doven-netel, boswederik,</li> </ul>		

Nationaal landschap	Kernkwaliteiten en indicatoren	Kernkwaliteiten A Landschapselementen, reliëf, veendikte	Kernkwaliteiten B Verkavelingspatroon, structuur	Kernkwaliteiten C Openheid / kleinschaligheid, groen karakter, rust
	Zandvlakte.	bosanemoon, muskuskruid, witte rapunzel en de schedegeelster, middelste bonte specht.		
	Deelgebied Bergvennen.	Kk Npd <ul style="list-style-type: none"> <li>– Hazelworm, zandhagedis, nachtzwaluw.</li> <li>– Dodaars.</li> <li>– Acht soorten (Hrl) zoogdieren.</li> <li>– Heidekikker (Rls).</li> <li>– Grote en kleine modderkruiper en bittervoorn (Hrl-vissen in sloten).</li> </ul>		
<b>Gelderland</b>	Uitwerking provincie Gelderland in <ul style="list-style-type: none"> <li>– Streekplanuitwerking Kernkwaliteiten Waardevolle landschappen (2006). Met kaarten.</li> <li>– Streekplanuitwerking Nationale Landschappen (2007).</li> </ul>			
<b>Graafschap</b>	Kernkwaliteiten Nota Ruimte.		– Kenmerkend waterhuis-houdingsstelsel en -patroon.	– Grote mate van kleinschaligheid – Groene karakter (o.a. door buitenplaatsen).
	Indicatoren nulmeting 2009.	1. Historische landschapselementen van het kenmerkende waterhuishoudingsstelsel, landgoederen, kampen en essen.		2. Kleinschalig landschap met groen karakter.
	Uitwerking.	<ul style="list-style-type: none"> <li>– Talrijke landgoederen als samenhangende ruimtelijke eenheden bestaande uit een statig huis, (oprij)lanen, historische tuin, bos, landerijen.</li> <li>– Oost-west stromende gekanaliseerde beken in halfgesloten landschap.</li> <li>– Halfgesloten landschap met mozaiek van bossen, weilanden en grote boerderijen, parkachtige uitstraling.</li> <li>– Vrij scherpe overgangen tussen kernen en buitengebied.</li> <li>– Samenhangende eenheid van hooggelegen beboste en besloten stuwwalkern van Lochemerberg met karakteristieke krans van open essen.</li> <li>– Karakteristieke, ook cultuurhistorisch waardevolle open essen en esdorpen Gelselaar en Geesteren, microreliëf.</li> </ul>		
<b>Achterhoek / Winterswijk</b>	Kernkwaliteiten Nota Ruimte.	– Microreliëf door essen en éénmansessen.		– Kleinschalige openheid. – Groene karakter.
	Indicatoren nulmeting 2009.	1. Historische landschapselementen: reliëf van beken, essen en kampen (éénmansessen).		2. Kleinschalig, groen karakter.
	Uitwerking.	<ul style="list-style-type: none"> <li>– Rijk aan microreliëf (steilranden, essen en éénmansessen), een duidelijke terrasrand (westzijde).</li> </ul>	<ul style="list-style-type: none"> <li>– Meanderende beken in smalle dalen als doorgaande structuren, met natuurlijke begroeiing (elzen en essen) in halfopen landschap, overstromingsvlaktes in laagtes.</li> <li>– Fraaie, open essen (opvallend groot op de plateauwand van Aalten tot Groenlo) en bijzon-</li> </ul>	– Kleinschalig, organisch gegroeid halfopen landschap met afwisseling van bosjes, houtwallen, landbouwgrond, lanen, beken, boerderijen; oostelijke helft kleinschaliger dan westelijke helft.



Nationaal landschap	Kernkwaliteiten en indicatoren	Kernkwaliteiten A Landschapselementen, reliëf, veendikte	Kernkwaliteiten B Verkavelingspatroon, structuur	Kernkwaliteiten C Openheid / kleinschaligheid, groen karakter, rust
			dere broekgebieden. – Historisch nederzettingpatroon vervlochten in het landschap: oude boerderijplaatsen (zoals scholtenhoeven), vele gehuchten en grotere nederzettingen.	
<b>Gelderse Poort</b>	Kernkwaliteiten Nota Ruimte.	– Reliëf door oeverwallen en dijken.		– Kleinschalige openheid. – Groene karakter.
	Indicatoren nulmeting 2009.	1. Historische landschapselementen van reliëf (oeverwallen en stroomruggen), waterstaatsgeschiedenis (dijken, overlaten) en waterlinies.		2. Openheid van waardevolle open gebieden (kommen, oude bouwlanden).
	Uitwerking Ooijpolder en Rijnstrangen.	<ul style="list-style-type: none"> <li>– Gave gradiënten van kom - oeverwal - uiterwaard - rivier en dynamiek van de rivieren.</li> <li>– Overwegend open landschap met in de kom afwisseling van weidebouw, oude strangen en kleiputten met oobos; oeverwal afwisselend open en kleinschalig met afwisseling van bouwland, grasland, boomgaard.</li> <li>– Bebouwing overwegend geconcentreerd in dorpen en (dijk)linten</li> <li>– Cultuurhistorische kwaliteiten verweven in het landschap, zoals talrijke historische boerderijen, plaatselijk op terpen, en relictten van de IJssellinie.</li> <li>– Sterk contrast met besloten stuwwal.</li> </ul>		<ul style="list-style-type: none"> <li>– Vrij uitzicht vanaf de dijk over het binnendijkse landschap en naar de stuwwallen van Nijmegen en Montferland.</li> <li>– Rust, ruimte, donkerte.</li> <li>– Omvat waardevolle open gebieden.</li> </ul>
	Uitwerking Stuwwal Nijmegen / bekken Groesbeek.	<ul style="list-style-type: none"> <li>– Binnen de hoefijzervormige stuwwal ligt het open bekken van Groesbeek met grotendeels weidegrond, vochtige laagtes en beekjes.</li> <li>– Waardevolle open essen.</li> <li>– Reliëfrijke stuwwal met gesloten boslandschap, markante steile flanken met bronbeekjes en scherpe overgangen naar open landbouwgebieden op de flanken.</li> <li>– Bebouwing geconcentreerd in dorpen en buurtschappen en langs radiale wegen vanuit Groesbeek; stuwwal met weinig bebouwing.</li> <li>– Sterk contrast tussen besloten stuwwal en open bekken en open rivierenlandschap.</li> </ul>		<ul style="list-style-type: none"> <li>– Lange zichtlijnen vanuit bekken naar omringende stuwwallen en vanaf stuwwal naar het rivierdal van Rijn en Waal.</li> <li>– Omvat Waardevolle open gebieden.</li> </ul>
<b>Veluwe</b>	Kernkwaliteiten Nota Ruimte.	<ul style="list-style-type: none"> <li>– Actieve stuifzanden.</li> <li>– Grote aaneengeslotenheid van het bos.</li> </ul>		– Schaalcontrast van zeer open naar besloten.
	Indicatoren nulmeting 2009.	1. Historische landschapselementen: groot, aaneengesloten bos-gebied en actieve stuifzanden.		2. Schaalcontrast van zeer open naar besloten.
	Uitwerking Oosterwolde - Oldebroek.	<ul style="list-style-type: none"> <li>– Gradient van Veluwe naar Randmeer: van besloten boslandschap via kleinschalig met houtwallen naar zeer open weidegebied ten noorden van Oosterwolde.</li> <li>– Abrupte overgang van stuifzand en stuifzandbebouwing naar veen- en broekontginningen.</li> <li>– Relictten van wildwallen (middel-eeuws) bij bosrand</li> </ul>	<ul style="list-style-type: none"> <li>– Karakteristieke veenontginningen ten noorden en zuiden van de Zuiderzeestraatweg met strokenverkaveling. In het zuidelijk deel hiervan houtwallen en opvallende lanen (met lichte lintbebouwing).</li> <li>– Zeer open weidegebied ten noorden van Oosterwolde met karakteristieke slagenverkaveling en weidebouw, dicht slo-</li> </ul>	<ul style="list-style-type: none"> <li>– Rust, ruimte, donkerte in de polder Oosterwolde.</li> <li>– Omvat Waardevolle open gebieden.</li> </ul>

Nationaal landschap	Kernkwaliteiten en indicatoren	Kernkwaliteiten A Landschapselementen, reliëf, veendikte	Kernkwaliteiten B Verkavelingspatroon, structuur	Kernkwaliteiten C Openheid / kleinschaligheid, groen karakter, rust
		<ul style="list-style-type: none"> <li>en waarde-volle open essen.</li> <li>– Vier markante landgoederen in de gradiënt.</li> </ul>	<ul style="list-style-type: none"> <li>tenpatroon, weinig wegen, weinig bebouwing, wel boerderijen op pollen.</li> <li>– Smalle dekzandrug bij Oosten-dorp en Oosterwolde kent</li> <li>– onregelmatige en kleinschalige blokverkaveling met grasland en bouwland, in contrast met omliggend veenontginnings- en kleigebied.</li> </ul>	
	Uitwerking Randmeerkust agrarisch.	<ul style="list-style-type: none"> <li>– Zichtbare beeldbepalende gradiënt van stuwwal naar Randmeer: bos - open essen - strokenverkaveling - blokverkaveling op strandwallen; van besloten boslandschap via kleinschaligheid naar groot-schalig open; de overgang is eerst steil, daarna geleidelijk.</li> <li>– Enkele landgoederen in de strokenverkaveling vormen mooie ensembles.</li> </ul>	<ul style="list-style-type: none"> <li>– Karakteristieke open veenwei-degronden met een groot aantal zuid-noord stromende sloten en laaglandbeken; van hieruit zicht op de bossen van Flevo-land en het Veluwemassief.</li> <li>– Kleinschalige flank van het Veluwe-massief met dorpen en buurtschappen, houtwallen en grasland.</li> <li>– Lintbebouwing parallel aan de hoogtelijnen.</li> <li>– Relatief gaaf ontwaterings-, ontsluitings- en verkavelings-patroon: regelmatig in het veenlandschap, onregelmatig in het kleilandschap.</li> <li>– Het vroegmiddeleeuws ontginningslandschap bij Doornspijk en Wessinge springt eruit.</li> </ul>	<ul style="list-style-type: none"> <li>– Rust, ruimte, donkerte in het veengebied.</li> <li>– Omvat waardevolle open gebieden.</li> </ul>
	Uitwerking Zuidelijke IJsselvallei.	<ul style="list-style-type: none"> <li>– Overgang van stuwwal via dekzandlandschap naar rivieren-landschap IJssel.</li> <li>– Het Apeldoorns kanaal vormt een markant en cultuurhistorisch element in het landschap.</li> </ul>	<ul style="list-style-type: none"> <li>– Kleinschalig mozaïeklandschap met grote afwisseling van relatief open tot besloten landschap en hiermee samenhangend een grote afwisseling van talrijke landgoederen, grondgebonden landbouw (vooral weidebouw), bos, en beken die van de flank afstromen.</li> <li>– Blokverkaveling maar ook grote afwisseling in perceels-vormen.</li> <li>– Bebouwingspatroon in de vorm van dorpen langs de rand van het Veluwemassief en op de oeverwal; verspreid vele buurtschappen.</li> </ul>	<ul style="list-style-type: none"> <li>– Vrij uitzicht vanaf de dijk over het binnendijkse landschap.</li> </ul>
	Uitwerking Beekbergen en Loenen.	<ul style="list-style-type: none"> <li>– Gradiënt van besloten boslandschap naar open landschap.</li> <li>– Sprengbeken die van de stuwwal stromen.</li> </ul>		<ul style="list-style-type: none"> <li>– Gave open essen en oude bouwlanden, met bebouwing langs de randen.</li> <li>– Kleinschalig met afwisseling in landbouwgebruik en beplanting.</li> </ul>

Nationaal landschap	Kernkwaliteiten en indicatoren	Kernkwaliteiten A Landschapselementen, reliëf, veendikte	Kernkwaliteiten B Verkavelingspatroon, structuur	Kernkwaliteiten C Openheid / kleinschaligheid, groen karakter, rust
Vervolg Veluwe	Uitwerking Veluwemassief.	<ul style="list-style-type: none"> <li>– Stuwwal met grootschalige afwisseling van open heide, gesloten bos, uitgestrekt open stuifzand en vennen, agrarische enclaves. Deze afwisseling is in het westelijk deel sprekender dan in het oostelijke.</li> <li>– Rijk aan aardkundige kwaliteiten (vooral het reliëf).</li> <li>– Afwezigheid van oppervlakte-water met uitzondering van de vennen.</li> <li>– Weinig bebouwing.</li> <li>– Het oostelijk deel is door niet-opengesteld grootgrondbezit matig toegankelijk.</li> <li>– Karakteristieke en cultuur-historisch waardevolle open essen op de flanken.</li> <li>– Rijke variatie aan (cultuur-historisch bepaalde) soorten bos: van zeer oude loofbos-complexen tot rechthoekig verkaveld productiebos en recent ontwikkeld 'oerbos' met begrazers.</li> </ul>	<ul style="list-style-type: none"> <li>– De groene long van Nederland.</li> </ul>	<ul style="list-style-type: none"> <li>– Rust, ruimte, donkerte.</li> <li>– Een 'antropogene' leegte van nu met een schatkamer van cultuurwaarden van toen: landgoederen, grafheuvels, boerderijen etc.</li> </ul>
	Uitwerking Wiggen Oost-Veluwe.	<ul style="list-style-type: none"> <li>– Beleefbaar deel van de gradiënt van Veluwe naar IJssel (zie deelgebied 47. Gradiënt Oost-Veluwe, uit 'Landschaps-ontwikkeling. Inspiratiebron voor denkers en doeners', 2006, provincie Gelderland).</li> <li>– Microreliëf: oost-west gerichte smeltwatergullen met ertussen beekjes, steilrandjes en bolligende landbouwgronden.</li> <li>– De flank wordt doorsneden door talrijke west-oost stromende sprengen en beken.</li> <li>– Rijk cultuurhistorisch erfgoed, zoals de sprengen, watermolens, zichtbare prehistorische akker-complexen nabij Schaveren, waardevolle open essen, landgoederen.</li> </ul>	<ul style="list-style-type: none"> <li>– Diversiteit aan bebouwingsvormen: dorpen langs de straatweg, buurtschappen, linten en verspreid.</li> </ul>	<ul style="list-style-type: none"> <li>– Openheid van gave essen en veen-, broek- en heideontginningen.</li> <li>– Fraai kleinschalig mozaïek-landschap: afwisseling van weide en akkerland, uitlopers van bossen van de Veluwe, bosschages.</li> </ul>
	Uitwerking IJsseluiterwaarden (inclusief Havikerwaard).	<ul style="list-style-type: none"> <li>– Enige nog breed meanderende rivier, leesbaar rivierenland-schap.</li> <li>– Gaaf microreliëf van lage rivierduinen, complexen van richels en geulen (kronkelwaarden) en dergelijke.</li> <li>– Steile en gave gradiënt van beboste stuwwallen van de zuid-Veluwe en Hattem naar uiterwaarden; bedijking ontbreekt daar.</li> </ul>		<ul style="list-style-type: none"> <li>– Grote openheid van de uiterwaarden met nauwelijks bebouwing.</li> <li>– Zicht op Veluwemassief, fraaie stadsgezichten bij Kampen, Zwolle, Deventer, Zutphen, Doesburg; Weidse verzichten over de rivier.</li> <li>– Rust, ruimte en donkerte behalve de omgeving van stedelijke gebieden.</li> </ul>
	Uitwerking Uiterwaarden Nederrijn.			<ul style="list-style-type: none"> <li>– Smal en verstild, laag dynamisch karakter.</li> <li>– Weidse verzichten over de rivier en vaak fraai zicht</li> </ul>

Nationaal landschap	Kernkwaliteiten en indicatoren	Kernkwaliteiten A Landschapselementen, reliëf, veendikte	Kernkwaliteiten B Verkavelingspatroon, structuur	Kernkwaliteiten C Openheid / kleinschaligheid, groen karakter, rust
				<ul style="list-style-type: none"> <li>op de stuwwallen.</li> <li>Grote openheid van de uiterwaarden met nauwelijks bebouwing en grotendeels grasland. Tot de schaarse bebouwing behoren enkele steenfabrieken en voormalige steenfabriekterreinen, sommige met ruïnes.</li> </ul>
Riviereengebied	Kernkwaliteiten Nota Ruimte.	<ul style="list-style-type: none"> <li>Samenhangend stelsel van rivier-uiteerwaard-oeverwal-kom.</li> <li>Samenhangend stelsel van hoge stuwwal-flank-kwelzone-oeverwal-rivier.</li> </ul>		<ul style="list-style-type: none"> <li>Schaalcontrast van zeer open naar besloten.</li> </ul>
	Indicatoren nulmeting 2009.	1. Historische landschaps-elementen: stelsel van rivier-uiteerwaard-oeverwal-kom.	2. Historische kavelpatronen: landgoederen en perceelsvormen in de Betuwe en Langbroekerwetering.	3. Schaalcontrast: besloten stuwwal, het kleinschalige Langbroekerweteringgebied en openheid van de kommen.
	<p>Uitwerking provincie Utrecht in Structuurvisie Nationale Landschappen (2009).</p> <p>Door de provincie Utrecht is één kk toegevoegd. Alle vier de kk worden nog uitgewerkt. De kernwaarden zijn de elementen en structuren in het landschap, waarmee de kernkwaliteiten tot uitdrukking komen.</p> <p>De structuurvisie bevat een interactieve kaart die verwijst naar de beschrijving van de kk: <a href="http://geo.provincie-utrecht.nl/publiek/natlandsch/index.htm">http://geo.provincie-utrecht.nl/publiek/natlandsch/index.htm</a>. De kk zijn op deze kaart niet uitgewerkt.</p>	<ul style="list-style-type: none"> <li>Samenhangend stelsel van rivier - uiterwaard - oeverwal - kom</li> <li>De dynamische geschiedenis van de Rijn is af te lezen door de huidige loop van Nederrijn, Lek en Kromme Rijn, door de oeverwallen ter plaatse van oude rivierlopen en door de kommen, die zijn ontstaan in oude overstromingsvlakten. De zichtbaarheid wordt verder versterkt door de onderling variërende hoogteligging en het bijbehorende grondgebruik. Ak-kerbouw, fruitteelt, dorpen en lintbebouwing op de hoger gelegen randen van de Utrechtse Heuvelrug, op de oeverwallen en op de stroomruggen. Veeteelt ter plaatse van de lager gelegen kommen.</li> <li>Samenhangend stelsel van hoge stuwwal - flank - kwel - zone - oeverwal - rivier. De gebiedsopbouw is ontstaan in de ijstijd en nadien door de inwerking van de Rijn. Bij Rheden is hierdoor een scherp contrast ontstaan tussen de stuwwal en de laaggelegen, open rivierloop. Meer naar het westen bestaat de overgang uit een steil-rand en een kampengebied op de flank van de Utrechtse Heuvelrug. Tussen de Utrechtse Heuvelrug en de Kromme Rijn is een kwelrijk kommengebied ontstaan, waarin bij de gebiedsontginning de Lang-</li> </ul>		<ul style="list-style-type: none"> <li>Schaalcontrast van zeer open naar besloten.</li> <li>Het gebied kent een opeenvolging van verschillende, lineaire landschappen: Utrechtse Heuvelrug, overgangsgebied, Langbroekerwetering, stroomruggen van de Kromme Rijn, kommen van Langbroekerwetering en Wijk bij Duurstede, uiterwaarden, Rijn/Lek. Deze verschillen onderling sterk qua mate van openheid. De kommen en de uiterwaarden zijn (relatief) open. De flanken van de Utrechtse Heuvelrug, de Langbroekerwetering en het Kromme Rijngebied vormen halfopen landschappen. De beboste Utrechtse Heuvelrug is het meest besloten landschapstype. Het is vooral van belang om deze verschillende vormen te behouden en te versterken.</li> </ul>

Nationaal landschap	Kernkwaliteiten en indicatoren	Kernkwaliteiten A Landschapselementen, reliëf, veendikte	Kernkwaliteiten B Verkavelingspatroon, structuur	Kernkwaliteiten C Openheid / kleinschaligheid, groen karakter, rust
		<p>broekerwetering is gegraven.</p> <ul style="list-style-type: none"> <li>De Kromme Rijn als vesting en vestiging. De Kromme Rijn is al eeuwen een gebied van verdedigen en vestingen. In de Romeinse tijd als onderdeel van de Limes en in de middel-eeuwen als transportroute tussen Utrecht en Dorestad, waarlangs de dorpen zijn ontstaan. Het gebied kenmerkt zich door zeer hoge archeologische waarden in de stroomruggen, met name in de voormalige Limes en in Dorestad. Belangrijk is hierbij de samenhang tussen de verschillende cultuurhistorische elementen en structuren langs de Limes: castellum, nederzettingen, grenslijn, lineair karakter en later het jaagpad voor de beurtvaart Utrecht - Wijk bij Duurstede. De rivier had ook een plaats in het defensiemechanisme van de nabij gelegen Nieuwe Hollandse Waterlinie. Hierbij werden de laaggelegen gebieden voor inundatie</li> <li>benut en werden op de hogere gedeelten de extra versterkingen (forten) gebouwd.</li> </ul>		
	Uitwerking Provincie Gelderland.			
	Uitwerking Lienden.	<ul style="list-style-type: none"> <li>Aanwezigheid van de oude loop van de Rijn langs ingepolderde uiterwaard De Mars en waardevol oud meandersysteem met groot aantal geulen.</li> </ul>	<ul style="list-style-type: none"> <li>Karakteristieke kleinschalige oeverwal met rijke afwisseling van boomgaarden, grasland, buurtschappen, dorpen, verspreide bebouwing, beeldbepalende boerderijen en kleigaten; in contrast met het naastliggende open komgebied.</li> </ul>	<ul style="list-style-type: none"> <li>Fraai zicht op de Utrechtse Heuvelrug.</li> <li>Vrij uitzicht vanaf de dijk over het binnendijkse landschap.</li> </ul>
	Uitwerking Ommerense Veld en Rijswijkse Veld.	<ul style="list-style-type: none"> <li>Weidebouw.</li> </ul>	<ul style="list-style-type: none"> <li>Onregelmatige blok- en strokenverkaveling met slootpatronen en oude weteringen.</li> </ul>	<ul style="list-style-type: none"> <li>Fraaie karakteristieke grootschalige openheid in contrast met de omgeving.</li> <li>Opvallende afwezigheid van bebouwing en opgaand groen.</li> <li>Rust, ruimte, donkerte.</li> <li>Omvat Waardevolle open gebieden.</li> </ul>
	Uitwerking Buren - Kerk-Avezaath.	<ul style="list-style-type: none"> <li>Sterk meanderende Linge met smalle uiterwaarden.</li> </ul>	<ul style="list-style-type: none"> <li>Karakteristieke, kleinschalige oeverwal met rijke afwisseling van boomgaarden, gras- en bouwlanden, buurtschappen, dorpen,</li> </ul>	<ul style="list-style-type: none"> <li>Het Nieuwland is een kleine markante open kom.</li> <li>Omvat Waardevolle open gebieden.</li> </ul>

Nationaal landschap	Kernkwaliteiten en indicatoren	Kernkwaliteiten A Landschapselementen, reliëf, veendikte	Kernkwaliteiten B Verkavelingspatroon, structuur	Kernkwaliteiten C Openheid / kleinschaligheid, groen karakter, rust	
Vervolg Rivierengebied			<ul style="list-style-type: none"> <li>verspreide bebouwing, buitenplaatsen, kasteelterreinen en beeldbepalende boerderijen.</li> <li>Leesbare ontstaansgeschiedenis, zoals plaatselijk zeer onregelmatige blokverkaveling, bijzondere gebogen percelen (kromakkers bij Zoelen en Erichem), karakteristieke oude bouwlanden en oude bewonersplaatsen (Erichem, Buren, Zoelen).</li> </ul>		
	Uitwerking De Regulieren.	<ul style="list-style-type: none"> <li>Fraai kleinschalig oeverwal-landschap langs sterk meanderende Linge met karakteristieke dorpen en fruitteelt, gaaf oud bouwland bij landgoed Mariënwaerd.</li> <li>De Diefdijk als opvallend en beeldbepalend element aan de westkant.</li> </ul>	Het cultuurhistorisch landschap van de Hollandse Waterlinie is afleesbaar door forten en inundatievelden.	<ul style="list-style-type: none"> <li>Gave open kommen ten noorden van de Linge met weidebouw, grienden, populierenbosjes en eendenkooien, patronen van sloten en weteringen en wegbeplanting langs rechte wegen, in contrast met kleinschaligheid van Lingeland.</li> <li>Rust, ruimte, donkerte.</li> <li>Omvat Waardevolle open gebieden.</li> </ul>	
Arkemheen-Eemland	Kernkwaliteiten Nota Ruimte.		– Slagenverkaveling.	<ul style="list-style-type: none"> <li>– Extreme openheid.</li> <li>– Veenweidekarakter.</li> </ul>	
	Indicatoren nulmeting 2009.	<ol style="list-style-type: none"> <li>Historische landschapselementen van de Middeleeuwse slagenverkaveling, van de ligging aan de Zuiderzee en van de Grebbelinie: kavelgrenzen van langgerekte percelen, dijken, wielen, liniewal, keerkades en schansen.</li> <li>Veenweidekarakter: veendikte.</li> </ol>		3. Extreme openheid.	
	Uitwerking provincie Gelderland Arkemheen	<ul style="list-style-type: none"> <li>– Kronkelende sloten (voormalige krekken).</li> <li>– Gebruik als grasland, hoog waterpeil.</li> <li>– Oude hoeven op terpen aan de rand.</li> </ul>	– Deels grillige, deels regelmatige, verkaveling met herkenbare oude veenontginningsrichting.	– Extreme openheid: zeer weinig bebouwing en opgaande elementen.	
	Uitwerking provincie Noord-Holland: komt grotendeels overeen met de uitwerking van de provincie Utrecht: zie volgende pagina.				
	Uitwerking provincie Utrecht in Structuurvisie Nationale Land-	<ul style="list-style-type: none"> <li>– Historie van de Zuiderzee</li> <li>– Het gebied Arkemheen-Eemland is van oorsprong een kustgebied. Tot 75 jaar geleden stond het ge-</li> </ul>	<ul style="list-style-type: none"> <li>– Slagenverkaveling</li> <li>– Het Eemlandse deel heeft een klassieke slagenverkaveling. Deze is ontstaan tijdens de</li> </ul>	<ul style="list-style-type: none"> <li>– Extreme openheid</li> <li>– Het open gebied kent op dit moment vrijwel geen bebouwing en evenmin opgaande begroeiing. De</li> </ul>	

Nationaal landschap	Kernkwaliteiten en indicatoren	Kernkwaliteiten A Landschapselementen, reliëf, veendikte	Kernkwaliteiten B Verkavelingspatroon, structuur	Kernkwaliteiten C Openheid / kleinschaligheid, groen karakter, rust
<p><b>Vervolg</b> <b>Arkemheen-Eemland</b></p>	<p>schappen, vastgesteld door GS op 15 september 2009.</p> <p>Door de provincie Utrecht zijn drie kk toegevoegd. Alle zes de kk worden nog uitgewerkt.</p> <p>De kernwaarden zijn de elementen en structuren in het landschap, waarmee de kernkwaliteiten tot uitdrukking komen.</p>	<p>bied onder invloed van de Zui-derzee en is daarmee één van de oorzaken voor de extreme openheid. De invloed van de zee is onder andere te herkennen aan de dijken, terpen, oude krek en ook aan de jonge, buitendijkse aanwas. De geschiedenis van de oude bebouwingskernen, zoals Spakenburg, is rechtstreeks met de Zuiderzee verbonden. Deze relatie wordt verder benadrukt door het feit, dat het gedeelte van de polder Eemland - ten westen van de Eem - buitendijks gebied betreft.</p> <p>Te beschermen en te ontwikkelen kernwaarden zijn:</p> <ul style="list-style-type: none"> <li>- Openheid.</li> <li>- Dijken.</li> <li>- Wielen.</li> <li>- Krek en.</li> <li>- Terpen.</li> <li>- Gemalen.</li> <li>- Havens en waterachterland-verbindingen.</li> </ul> <p>Grebbe linie</p> <ul style="list-style-type: none"> <li>- Als historische verdedigingslinie met een complex van onder meer forten, kades, bunkers en inundatievelden was de Grebbe linie gericht op het beschermen van Utrecht en Holland. De dijken langs de Eem werden in de 19e eeuw onderdeel van de Grebbe linie. Met het water uit de Eem konden aanliggende binnendijkse gebieden onder water worden gezet. De linie doorkruist met een lengte van zo'n 60 km het gebied van de Gelderse Vallei/ Utrecht-Oost.</li> </ul> <p>Te beschermen en te ontwikkelen kernwaarden zijn:</p> <ul style="list-style-type: none"> <li>- Samenhangend stelsel van dijken, aarden en betonnen verdedigingswerken en waterlopen met stuwen en sluizen; herkenbaar houden en herstellen van de samenhang van de Grebbe linie als totaal.</li> </ul>	<p>ontginning van het gebied. Het karakter van het gebied ken-merkt zich behalve door het verkavelingspatroon door bebouwingslinten, nu nog goed herkenbaar aan bijvoorbeeld de Wakkerendijk en de Zeven-huizerstraat. Vanaf de der-tiende eeuw werd het stroomgebied van de Eem stapsgewijs ontgonnen. Dit ontginningspatroon is nog goed in het landschap terug te zien. Mede gezien de relatie met de occupatie van het gebied zijn de kernen, zoals Eemnes en Bunschoten, van belang.</p> <p>Te beschermen en te ont-wikkelen kernwaarden in de Eempolder zijn:</p> <ul style="list-style-type: none"> <li>- Langgerekte percelen.</li> <li>- Vaste afstanden.</li> <li>- Slotenpatroon.</li> <li>- Ontginningsassen.</li> <li>- Lintbebouwing.</li> <li>- De herkenbare ontginnin-gen.</li> </ul>	<p>beplantingsstructuren zijn grotendeels geconcentreerd rond de bebouwing in het gebied. Door de lage ligging van het gebied is er ooit veen ontstaan. Door het veen, de lage ligging en kwel van de Utrechtse Heuvelrug en Veluwe is de grondwaterstand hoog. De water-stand is van oudsher bepalend voor het grondgebruik.</p> <p>Daarnaast heeft de invloed van de Zuiderzee de lager gelegen delen van de polder eeuwenlang vrijgehouden van bebouwing.</p> <p>Te beschermen en te ontwikkelen kernwaarden zijn:</p> <ul style="list-style-type: none"> <li>- Rus.</li> <li>- Ruimte.</li> <li>- Openheid.</li> <li>- Vergezichten.</li> <li>- Lucht.</li> <li>- Donkerte.</li> <li>- Weilanden.</li> <li>- Beperkte aanwezigheid van bebouwing en opgaande begroeiing.</li> <li>- Veenweidekarakter</li> </ul> <p>Het veenweidekarakter wordt ingegeven door het grondgebruik, dat door het water wordt bepaald. In het bijbehorende beeld horen weidegrond met koeien, nattere ruige delen, weidevogels en hoger gelegen watergangen.</p> <p>Te beschermen en te ontwikkelen kernwaarden (naast openheid en slagenverkaveling) zijn:</p> <ul style="list-style-type: none"> <li>- Water (sloten, Eem, dijken, hoog waterpeil, gemalen).</li> <li>- Inversielandschap (hoger gelegen oude krek en riviertjes met daar tussen lager gelegen delen wat door gebruik en ontwatering is ingeklonken), weinig verstoorde veenbodern.</li> <li>- Herkenbare ontginning (deels grillige, deels regelmatige verka-veling met herkenbare veen-ontginningsrichtingen), hoeven op terpen.</li> <li>- Grasland (hoog waterpeil, veenbodern,</li> </ul>

Nationaal landschap	Kernkwaliteiten en indicatoren	Kernkwaliteiten A Landschapselementen, reliëf, veendikte	Kernkwaliteiten B Verkavelingspatroon, structuur	Kernkwaliteiten C Openheid / kleinschaligheid, groen karakter, rust
Vervolg Arkemheen-Eemland		<ul style="list-style-type: none"> <li>Openheid van de inundatie-zone ten oosten van de Eemdijk, enige restanten van de Grebbelinie bij Spakenburg en de liniewal, inclusief aardwerken en keerkaden boven Amersfoort.</li> </ul>		<ul style="list-style-type: none"> <li>grondgebonden veehouderij, weidevogels en de kleine zwaan).</li> <li>Overgangsgebieden Het open gebied vormt een sterk contrast met de Utrechtse Heuvelrug en de Gelderse Vallei. De openheid wordt benadrukt door de meer besloten overgangsgebieden.</li> <li>De Utrechtse Heuvelrug, dorpen, steden en de halfopen landschappen liggen er als een krans omheen. Het is de toegang naar het open landschap.</li> </ul>
				<p>Bij de bebouwde gebieden is het contrast het sterkst. Hier grenst een open gebied direct aan een besloten gebied. In de landelijke gebieden gaat het open gebied via de overgangsgebieden meer geleidelijk over naar een besloten gebied. Door deze vermenging hebben ze invloed op het open gebied van Arkemheen en Eemland. De zichtlijnen in het open gebied zijn op verschillende plaatsen langer doordat zij doorlopen in het overgangsgebied. De overgangsgebieden vormen de grens tussen het lager gelegen open gebied en de hoger gelegen gebieden, waar de strijd met de zee minder was. De randmeren zijn een bijzonder overgangsgebied. Mogelijke ontwikkelingen in de randmeren hebben invloed op de openheid van het nationaal landschap.</p> <p>Te beschermen en te ontwikkelen kernwaarden zijn:</p> <ul style="list-style-type: none"> <li>Contrast met open gebied.</li> <li>Afwisseling in landschap (open en besloten).</li> <li>Landschappelijke kenmerken van het aanliggende open gebied en de meer halfopen en gesloten landschappen.</li> <li>Doorlopende zichtlijnen van het open gebied in het overgangsgebied</li> </ul>
Laag-Holland / Noord-Hollands Midden.	Kernkwaliteiten Nota Ruimte.		<ul style="list-style-type: none"> <li>Slagenverkaveling.</li> <li>Geometrisch inrichtingspatroon in droogmakerijen.</li> </ul>	Grote openheid.
	Indicatoren nulmeting 2009.	1. Veendikte.	3. Historische kavelpatronen:	4. Grote openheid.



Nationaal landschap	Kernkwaliteiten en indicatoren	Kernkwaliteiten A Landschapselementen, reliëf, veendikte	Kernkwaliteiten B Verkavelingspatroon, structuur	Kernkwaliteiten C Openheid / kleinschaligheid, groen karakter, rust
		2. Weidevogels.	strokenverkaveling veenweide-gebied en geometrische inrichtingspatronen van de droogmakerijen.	
	Uitwerking provincie Noord-Holland in Leidraad Landschap en Cultuurhistorie (2010). Met kaarten.	<ul style="list-style-type: none"> <li>– De rijkdom aan weide- en moerasvogels.</li> <li>– De veenpakketten.</li> <li>– Een groot aantal archeologische locaties.</li> <li>– Karakteristieke dijk- en lintdorpen.</li> </ul>	<ul style="list-style-type: none"> <li>– Het oude geometrisch inrichtingspatroon in de droogmakerijen.</li> <li>– De middeleeuwse stroken-verkavelingen en de historische watergangen in het veenweidegebied.</li> </ul>	<ul style="list-style-type: none"> <li>– De grote openheid van het landschap.</li> </ul>
<b>Stelling van Amsterdam (SvA).</b>	Kernkwaliteiten Nota Ruimte.		<ul style="list-style-type: none"> <li>– Samenhangend systeem van forten, dijken, kanalen en inundatiekommen.</li> </ul>	<ul style="list-style-type: none"> <li>– Relatief grote openheid</li> <li>– Groen en relatief 'stille' ring rond Amsterdam.</li> </ul>
	Indicatoren nulmeting 2009.	1. Istorische landschapselementen van het verdedigingsstelsel: forten, dijken, kanalen en inundatiekommen.		2. Groen en open karakter.
	Uitwerking provincie Noord-Holland in Leidraad Landschap en Cultuurhistorie (2010). Met kaarten.	<ul style="list-style-type: none"> <li>– Een samenhangend systeem van forten, dijken, kanalen en inundatiekommen: <ul style="list-style-type: none"> <li>– De hoofdverdedigingslijn van dijken, kades en liniewallen (incl. accessen en bruggen) als de hoofdstructuurdrager.</li> <li>– De fortterreinen met bijbehorende grachten en bebouwingen (genieloodsen, fortwachterswoningen etc.).</li> <li>– Kazematten, vóórstellingen, (neven)batterijen, kruitmazijnen, groepsschuilplaatsen, kringwetboerderijen, grenspalen etc.</li> <li>– Inundatiewerken (inlaatkanalen en -werken), (dam)sluizen, duikers, hevels, kokers, peilschalen.</li> <li>– Delen van de karakteristieke, nog open (inundatie)gebieden.</li> </ul> </li> </ul>		<ul style="list-style-type: none"> <li>– Relatief grote openheid</li> <li>– Groen en relatief 'stille' ring rond Amsterdam.</li> </ul>
<b>Vervolg Stelling van Amsterdam (SvA)</b>	De Stelling van Amsterdam heeft de Werelderfgoedstatus. In de Leidraad worden ook de Uitzonderlijke en Universele Waarden (Uuw's) van UNESCO benoemd.	<p>Uuw's:</p> <ul style="list-style-type: none"> <li>– Het unieke, samenhangend een goed bewaard gebleven, laat-negentiende-eeuwse en vroeg twintigste-eeuwse hydrologische en militair landschappelijk geheel, bestaande uit: <ul style="list-style-type: none"> <li>– Een doorgaand stelsel van liniedijken in een grote ring om Amsterdam.</li> <li>– Sluizen en voor- en achterkanalen.</li> <li>– De forten, liggend op een regelmatig afstand, voornamelijk langs dijken.</li> <li>– Inundatiegebieden.</li> <li>– Voormalige schootsvelden (visueel open) en verboden kringen (merendeels onbebouwd gebied).</li> <li>– De landschappelijke inpassing en camouflage van de voormalige militaire objecten.</li> </ul> </li> </ul>		<p>Uuw's:</p> <ul style="list-style-type: none"> <li>– Relatief grote openheid.</li> <li>– Groen en relatief 'stille' ring rond Amsterdam.</li> </ul>
	Uitwerking provincie Utrecht in Structuurvisie Nationale Landschappen (2009).	<p>De objecten zijn veelal bestemd als rijks- of provinciaal monument.</p> <p>Te behouden en te versterken waarden:</p> <ul style="list-style-type: none"> <li>– De fortterreinen met bijbehorende grachten en bebouwingen (genieloodsen, fortwachterswoningen etc.).</li> <li>– Kazematten, vóórstellingen, (neven)batterijen,</li> </ul>	<p>Te behouden en te versterken waarden:</p> <ul style="list-style-type: none"> <li>– De hoofdverdedigingslijn van dijken, kades en liniewallen (incl. accessen en bruggen) als de hoofdstructuurdrager.</li> </ul>	<p>Te behouden en te versterken waarden:</p> <ul style="list-style-type: none"> <li>– Delen van de karakteristieke, nog open (inundatie)gebieden.</li> </ul>

Nationaal landschap	Kernkwaliteiten en indicatoren	Kernkwaliteiten A Landschapselementen, reliëf, veendikte	Kernkwaliteiten B Verkavelingspatroon, structuur	Kernkwaliteiten C Openheid / kleinschaligheid, groen karakter, rust
		<ul style="list-style-type: none"> <li>kruitmagazijnen, groepsschuilplaatsen, kringwetboerderijen, grenspalen etc.</li> <li>Inundatiewerken (inlaatkanalen en -werken), (dam)sluizen, duikers, hevels, kokers, peilschalen.</li> </ul>		
<b>Hoeksche Waard</b>	Kernkwaliteiten Nota Ruimte.	<ul style="list-style-type: none"> <li>Reliëf in de vorm van dijken en kreekruigen.</li> </ul>	<ul style="list-style-type: none"> <li>Polderpatroon.</li> </ul>	<ul style="list-style-type: none"> <li>Grote mate van openheid.</li> </ul>
	Indicatoren nulmeting 2009.	1. Historische landschap-selementen van polderpatroon: kreekruigen en dijken.		2. Grote mate van openheid.
	Uitwerking in Structuurvisie Zuid-Holland (2010) met bijbehorende kwaliteitskaart.  In de toekomst komen er integrale gebiedsprofielen ruimtelijke kwaliteit op basis van de functiekaart en de kwaliteitskaart van de structuurvisie (Verordening Ruimte, 2010).	<ul style="list-style-type: none"> <li>Gebiedsspecifieke landschaps-kenmerken zoals kreek, dijken en het patroon van verspreide dorpen.</li> <li>De kwaliteitskaart geeft de kenmerkende landschapselementen weer: (cultuurhistorisch waarde-vol) bebouwingslint, dijk met (cultuurhistorisch) waardevol bebouwingslint, dijk of hoogte-verschil, rivier / kanaal met dijk (en bebouwingslint), kadeen landweg, kreek, vaart en wetering.</li> <li>Dynamiek onder invloed van het stedelijk gebied (in het noorden en het oosten).</li> <li>Cultuurhistorische waarden.</li> <li>De Hoeksche Waard is in z'n geheel een topgebied voor cultureel erfgoed (Kwaliteitskaart).</li> </ul>	<ul style="list-style-type: none"> <li>Zeeklei- en veenpolder-landschap, buitendijks natuurlandschap.</li> </ul>	<ul style="list-style-type: none"> <li>Open, overwegend agrarisch karakter.</li> <li>Rust, ruimte en ervaren van de delta (in het zuiden en westen).</li> <li>De kwaliteitskaart geeft drie stilte-gebieden weer.</li> </ul>
	Uitwerking in Uitvoeringsprogramma Nationaal Landschap Hoeksche waard 2007 – 2013 (2007).	<ul style="list-style-type: none"> <li>Reliëf in de vorm van dijken en kreekruigen.</li> <li>Invulling met een grofmazig netwerk groenblauwe dooradering voor kreekontwikkeling (pijler 1) en voor dijkontwikkeling (pijler 2).</li> </ul>	<ul style="list-style-type: none"> <li>Polderpatroon.</li> <li>Invulling met een grofmazig netwerk groenblauwe dooradering voor kreekontwikkeling (pijler 1), voor dijkontwikkeling (pijler 2) en voor biodiversiteit langs akkerbouwpercelen, water-gangen en wegbermen (pijler 3).</li> </ul>	<ul style="list-style-type: none"> <li>Grote mate van openheid.</li> <li>Het karakter van het open landschap en de beleving daarvan blijft gehandhaafd door de ontwikkeling van het grofmazig netwerk groenblauwe dooradering voor kreekontwikkeling (pijler 1), voor dijkontwikkeling (pijler 2) en voor biodiversiteit langs akkerbouwpercelen, watergangen en wegbermen (pijler 3).</li> </ul>
<b>Groene Hart:drie deelgebieden</b>				
<b>Holland-Utrechts veenweidegebied</b>	Kernkwaliteiten Nota Ruimte		<ul style="list-style-type: none"> <li>Strokenverkaveling met hoog percentage waterland.</li> </ul>	<ul style="list-style-type: none"> <li>Grote mate van openheid.</li> <li>Veenweidekarakter.</li> </ul>

Nationaal landschap	Kernkwaliteiten en indicatoren	Kernkwaliteiten A Landschapselementen, reliëf, veendikte	Kernkwaliteiten B Verkavelingspatroon, structuur	Kernkwaliteiten C Openheid / kleinschaligheid, groen karakter, rust
De waarden (Alblasser-, Krimpener- en <b>Opikerwaard</b> )	Kernkwaliteiten Nota Ruimte.		– Verkavelingspatroon.	– Grote mate van openheid. – Groen karakter door beplante dijken en kades.
Plassen (vooral Vinkeveense, <b>Loosdrechtse, Nieuwkoopse en Reeuwijkse plassen</b> )	Kernkwaliteiten Nota Ruimte.	– Besloten oeverwal met vele buitenplaatsen. – Open veenplassen.		– Veenweidekarakter.
<b>Voor de drie landschapstypen / deelgebieden van het Groene Hart samen</b>	Indicatoren nulmeting 2009 (in tekst en op kaart).	1. Historische landschaps-elementen: beplante dijken en kaden, besloten oeverwal met vele buitenplaatsen en open veenplassen. 2. Veendikte.	3. Historische kavelpatronen: geometrisch inrichtings-patroon droogmakerijen en strokenverkaveling in veen-weide- en waardengebied.	4. Openheid.
Uitwerking provincie Zuid-Holland in Structuurvisie Zuid-Holland (2010: de drie Groene Hart provincies onder-scheiden vier kk. Deze zijn benoemd in de voorloper Groene Hart (2009).	Uitwerking provincie Utrecht in Structuurvisie Nationale Landschappen (2009).	– Landschappelijke diversiteit is een belangrijke belevingswaarde. Landschappelijke diversiteit wordt bepaald door bodemsoort, occupatiegeschiedenis, cultuurhistorie en huidige verschijning en gebruik. Diversiteit speelt op alle schaalniveaus en kent vele vormen. Landschappelijke diversiteit wordt ook bepaald door contrasten tussen open-dicht, rust-drukke, groot-klein, droog-nat, bebouwd-onbebouwd, hoog-laag. – Veenweidekarakter. Verschillende verkavelingspatronen met smalle kavels en veel sloten en de aanwezigheid van kades, dijkes, lintdorpen, oude dorpskernen, kronkelende veenriviertjes, openheid, vee, weidegrond met koeien, (weide)vogels, rietlanden en moerlassige delen. Cultuurhistorie is een integraal onderdeel van het veenweidekarakter. Landbouw is de belangrijkste drager en beheerder van het (veen)weidelandschap		– Openheid. Openheid betekent vooral 'zicht'. – Rust en stilte. Een belangrijke gevoelswaarde.
Uitwerking provincie Noord-Holland in Leidraad Landschap en Cultuurhistorie (2010).	Uitwerking in Nulmeting peiljaar 2009 van het Programmabureau Groene Hart (2010). Gegevens van 2006 van de monitor NL'n, bewerking door Alterra.	Oeverwallen en stroomruggen, beplante dijken en kaden. – Inzet landschapsbeheer-maatregelen op kaart – Hectares oeverwallen en stroomruggen in de drie deelgebieden – Meters beplante (geheel-deels- niet) dijken en kades in de drie deelgebieden	Verkavelingspatroon – Veel/weinig veranderd en kavelvergroting op kaart – Hectares weinig veranderd en hectares kavelvergroting – Meters sloten	Openheid – Mate van openheid op kaart – Hectares zeer open gebied in vijf deelgebieden  Door Programmabureau Groene Hart is een kk toegevoegd. Verrommeling in relatie tot werken en wonen; – Plannen voor bedrijfsterreinen, kantoorlocaties en woningbouwlocaties in relatie tot openheid op kaart (regionaal niveau)

Nationaal landschap	Kernkwaliteiten en indicatoren	Kernkwaliteiten A Landschapselementen, reliëf, veendikte	Kernkwaliteiten B Verkavelingspatroon, structuur	Kernkwaliteiten C Openheid / kleinschaligheid, groen karakter, rust
				– Beoordeling handhavingspraktijk op lokaal niveau (adequaat-deel en niet-adequaat)
<b>Zuidwest Zee-land: drie deelgebieden</b>				
<b>Walcheren</b>	Kernkwaliteiten Nota Ruimte.	– Reliëf door duinen, kreekruggen, kommen en vlietbergen.		– Kleinschalige openheid. – Groen karakter.
	Indicatoren nulmeting 2009	1. Historische landschaps-elementen: duinen, kreekruggen, vlied-bergen, dijken en verdedigings-werken van Landfront Vlissingen.		2. Groen en open karakter.
<b>Vervolg Walcheren</b>	Uitwerking in Omgevingsplan 2006-2012 (2006).  Per landschapstype (L) en voor cultuur-historische kwaliteiten (C).  Kaarten in Uitvoerings-programma Zuidwest Zeeland (2006).	– Ringwalburgen (kk C) De historische stad Domburg. – Vestingsteden (kk C) De historisch vestingstad Veere. – Landfront (kk C) Landfront Vlissingen: goed bewaard gebleven onderdeel van Atlantikwall. – Bijzondere bouwwerken (kk C) Historische boerderijen, stads- en dorpsgezichten en monumentale bebouwing in de kernen.	– Stedelijk landschap (kk L) Herkenbare structuur van verstedelijking die is gekoppeld aan hogere ligging van kreekruggen. – Kreekruggen / poelgronden-landschap (kk L). In het landschap herkenbare kreekruggen en open poel-gebieden.	– Natuurlandschap (kk L) Bijzonder duinlandschap aan de noordwestzijde (o.a. de Mantel-ingen) en de zuidwestzijde (o.a. Kaapduinen)
		– Dijkenlandschap (kk L): Agrarisch karakter met relatief grootschalige verkaveling en veelal beplante binnendijken. – Groen wonen landschap / recreatielandschap (kk L) Bebost duinlandschap met (historische landgoederen en buiten-plaatsen en met uitgebreide recreatieve voorzieningen. – Strandwallenlandschap (kk C) Duinen en zeedijken, paalhoofden langs de kust, buitenplaatsen. – Oudland (kk C) Middeleeuwse nederzettingenpatronen, een groot aantal vliedbergen, contrast lager gelegen poelgronden en hoger gelegen kreekruggen.		
<b>Zak van Zuid-Beveland</b>	Kernkwaliteiten Nota Ruimte.	– Kreekrestanten.	– Polderpatroon.	– Groen karakter door fijnmazige kleinschaligheid.
	Indicatoren nulmeting 2009.	Historische landschaps-elementen: geulen, dijken en verdedigingswerken van de Staats-Spaanse linies.		1. Schaalcontrast tussen open polderland, kuststrook en kleinschalig dekzandlandschap.
	Uitwerking in Omgevingsplan 2006-2012 (2006).	– Geulen en kreekresten (kk C) Restanten van de geul Het Zwake. – Bijzondere bouwwerken (kk C)	– Kreekruggen / poelgronden-landschap (kk L) In het landschap herkenbare kreekruggen en poelgronden. Aanwezigheid van hollebollege	

Nationaal landschap	Kernkwaliteiten en indicatoren	Kernkwaliteiten A Landschapselementen, reliëf, veendikte	Kernkwaliteiten B Verkavelingspatroon, structuur	Kernkwaliteiten C Openheid / kleinschaligheid, groen karakter, rust
	Per landschapstype (L) en voor cultuur-historische kwaliteiten (C).  Kaarten in Uitvoeringsprogramma zuidwest-Zeeland (2006).	Historische boerderijen, molens, een historisch spoorwegtracé en monumentale bebouwing in de kernen en dorpsgezichten.  Polderlandschap (kk L). Karakteristiek samenhangend patroon van aangrenzend 'oerland-schap' (restanten slik en schor), voormalige eilanden en voort-schrijdende bedijkingen en restgeul Het Zwake. Beeldbepalend agrarisch karakter met voornamelijk akkerbouw en fruitteelt. Onregelmatige, kleinschalige verkaveling. Boerderijen en kleine historische dorpskernen, beschermde dorpsgezichten, onderling verbonden door een dicht netwerk van wegen, fiets- en wandelpaden.  Dijkenlandschap (kk L). Kleinschalige verkaveling, gestoffeerd met kleine landschapselementen. Fijnmazig netwerk van veelal beplante binnendijken. Gebied ten zuiden van 's-Gravenpolder is goed herkenbaar herkenbaar als (voormalig) krekengebied.  Oudland (kk C). Middeleeuws nederzettingenpatroon, contrast lager gelegen poelgronden en hoger gelegen kreekruigen. Heggenlandschap.	graslanden.	
<b>West-Zeeuws-Vlaanderen</b>	Kernkwaliteiten Nota Ruimte.  Indicatoren nulmeting 2009.	Verdedigingswerken. Overgang van zandige kust, via kleipolders, naar dekzandgebied met verschillende mate van openheid	Polderpatroon met geulensysteem.	
<b>Vervolg West-Zeeuws-Vlaanderen</b>	Uitwerking in Omgevingsplan 2006-2012 (2006).  Per landschapstype (L) en voor cultuur-historische kwaliteiten (C).  Kaarten in Uitvoeringsprogramma zuidwest Zeeland (2006).	1. Historische landschapselementen van kreken, vliedbergen, dijken en kavelpatronen.  Geulen en kreekresten (kk C) Uitgebreid, grotendeels goed herkenbaar geulensysteem rond voormalige eilanden en tussen het Zwin en de Braakman. Vestingsteden (kk C). Vier historische Vestingsteden: Reranchement, Sluis, Aardenburg en IJzendijke. Staats-Spaanse Linies (kk C). In oost-west richting lopende, meer of minder herkenbare restanten van de verdedigings-linies uit de 80-jarige oorlog. Een groot aantal voormalige forten en schansen is goed herkenbaar in het landschap. Bijzondere bouwwerken (kk C). Historische boerderijen , molens en monumentale bebouwing in de kernen en dorpsgezichten.	Oudland (kk C). Middeleeuwse nederzettingen-patronen en sporen van bewoning in de Romeinse tijd op het dekzandgebied bij Aardenburg	2. Kleinschalig en groen karakter.  Natuurlandschap (cc L). Uitgebreide natte natuurgebieden in en aansluitend aan (voormalige) kreken en geulen. Bijzondere natuurwaarden in het Zwin en het Groote Gat ten zuiden van Oostburg. Dekzandlandschap (kk L). Besloten, kleinschalige zandgronden ten zuiden van Aardenburg. Dekzandgebied (kk C). Besloten, kleinschalig landschap met voormalig Romeins castellum Aardenburg.

Nationaal landschap	Kernkwaliteiten en indicatoren	Kernkwaliteiten A Landschapselementen, reliëf, veendikte	Kernkwaliteiten B Verkavelingspatroon, structuur	Kernkwaliteiten C Openheid / kleinschaligheid, groen karakter, rust
		<ul style="list-style-type: none"> <li>Dijkenlandschap (kk L). Beeldbepalend agrarisch karakter met voornamelijk akkerbouw. Afwisselende verkavelingsstructuur, van kleinschalig in het oudland tot relatief grootschalig landinwaarts. Karakteristieke, veelal beplante binnendijken.</li> <li>Strandwallenlandschap (kk C). Kustlandschap met typerende afwisseling tussen dijken en duingebied, paalhoofden langs de kust, verdrinken gebieden en zeearmen.</li> </ul>		
		<ul style="list-style-type: none"> <li>Groen recreatielandschap (kk L). Groene duingebieden aan de kust met uitgebreide recreatieve voorzieningen. Goede ontsluiting van het achterland.</li> </ul>		
Groene Woud	Kernkwaliteiten Nota Ruimte.	<ul style="list-style-type: none"> <li>Samenhangend complex van beken, essen, kampen, bossen en heides.</li> </ul>		<ul style="list-style-type: none"> <li>Kleinschalige openheid.</li> <li>Het groene karakter.</li> </ul>
	Indicatoren nulmeting 2009.	1. Historische landschapselementen van beken, essen, kampen, bossen en heides.		2. Kleinschalig, halfopen en groen karakter.
	<p>Uitwerking 1 De Structuurvisie Ruimtelijke Ordening (2010) verwijst naar de Uitwerking gebiedspaspoorten (2010) van de Structuurvisie. Gebiedspaspoorten bevatten de landschappelijke kenmerken die bepalend zijn voor de kwaliteit en hoe ruimtelijke ontwikkelingen kunnen bijdragen aan het behoud en de versterking daarvan.</p> <p>De hier weergegeven uitwerking van de kernkwaliteiten is een interpretatie door Alterra van teksten uit de Structuurvisie en het gebiedspaspoort van De Meijerij, met kaart Gebiedspaspoorten/Kenmerken en Ambities.</p>	<ul style="list-style-type: none"> <li>Dorpen met akkerbouwcomplexen met aanliggende buurtschappen en groenstructuren, langgevelboerderijen, landgoederen, plantages met populieren en kloostercomplexen, broekgebieden in de laagten met waterlopen en beken (het fijnmazige oude ontginningslandschap).</li> <li>Rationele verkaveling en ontwatering (jonge ontginningen).</li> <li>Landschapselementen die bijdragen aan de biodiversiteit en het groene, kleinschalige karakter, zoals poelen, houtwallen, open graslanden, bomenlanen en onverharde wegen. (Uitwerking gebiedspaspoorten, p. 30-32).</li> </ul>	<ul style="list-style-type: none"> <li>Natuurkern met daaromheen agrarisch gebied met een menging van activiteiten op het gebied van recreatie, zorg, landschapsbeheer, streekproducten en educatie. In het agrarisch gebied is een ontwikkeling in gang gezet naar een groene, duurzame en gemengde plattelandseconomie (Structuurvisie, p. 66, 124).</li> <li>Kleinschalig mozaïek van vooral oude en enkele jonge ontginningen (Uitwerking gebiedspaspoorten, p. 30).</li> </ul>	<ul style="list-style-type: none"> <li>Groen karakter, als groen hart van Brabant.</li> <li>Kleinschalig karakter (Uitwerking gebiedspaspoorten, p. 30-32).</li> </ul>
Uitwerking 2 De Streekraad stelt in de	<ul style="list-style-type: none"> <li>Een goed leesbaar landschap ('planet').</li> <li>Het groene hart van Midden-Brabant ('planet').</li> </ul>			

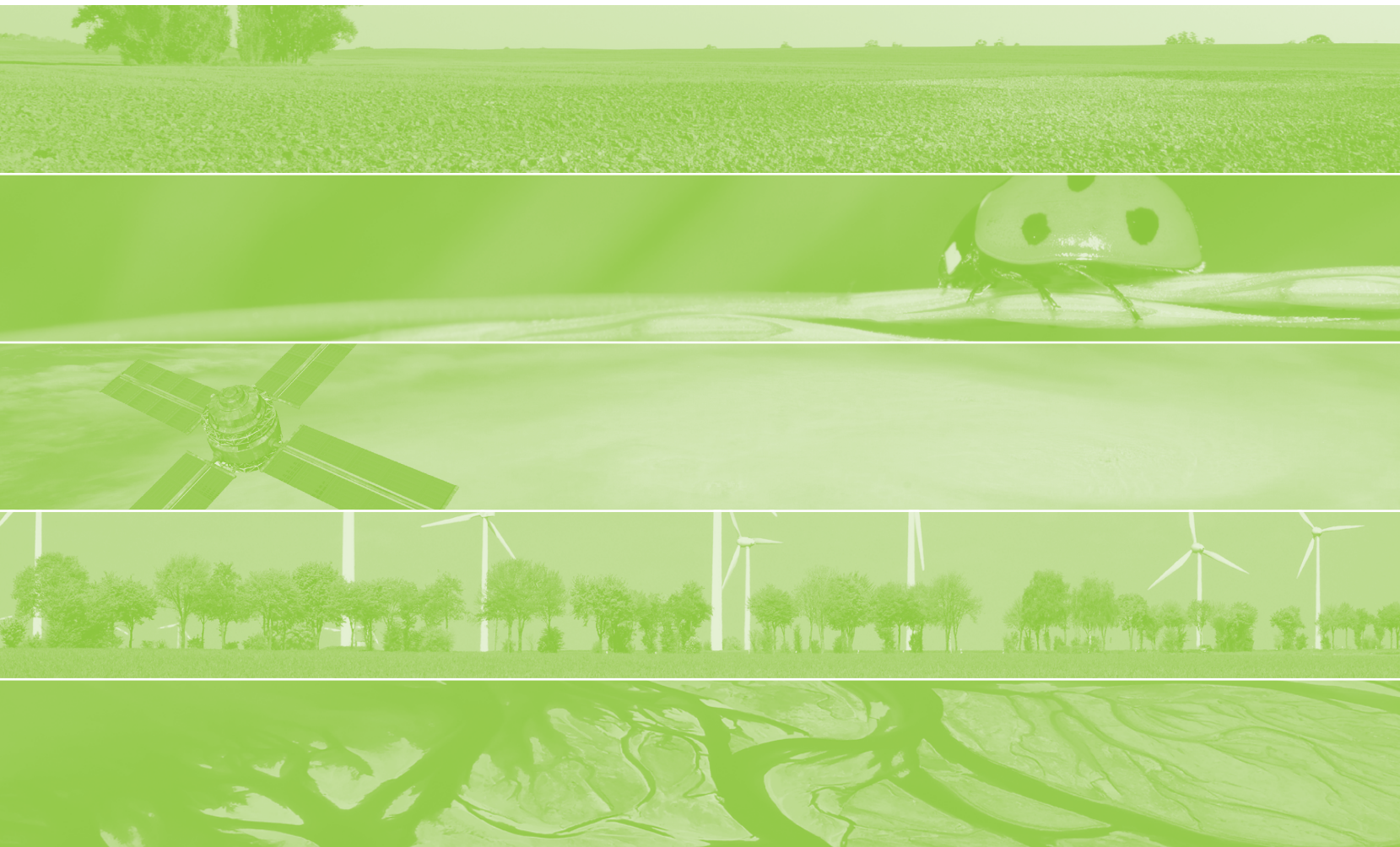
Nationaal landschap	Kernkwaliteiten en indicatoren	Kernkwaliteiten A Landschapselementen, reliëf, veendikte	Kernkwaliteiten B Verkavelingspatroon, structuur	Kernkwaliteiten C Openheid / kleinschaligheid, groen karakter, rust
<b>Vervolg Groene Woud</b>	Ontwikkelingsstrategie (2008) dat kk richting moeten geven aan duurzame ontwikkeling en een zekere balans bewerkstelligen tussen 'people, planet, profit'. Dit gaf aanleiding tot het formuleren van drie meer specifieke kk. Deze zijn uitgewerkt in een Quick Scan in opdracht van de provincie, uitgevoerd door Wing (2009).	– Een grote mate van organisatievermogen, eensgezindheid, gemeenschapszin, sociale cohesie, op zichzelf staande immateriële cultuuruitingen en ondernemerszin ('people' en 'profit').		
<b>Heuvelland Zuid-Limburg</b>	Kernkwaliteiten Nota Ruimte.	– Reliëf.		– Schaalcontrast van zeer open naar besloten. – Groene karakter.
	Indicatoren nulmeting 2009.	1. Historische landschapselementen van aardkundig waardevolle gebieden, beken, graften en holle wegen.		2. Contrasten in schaal en groen karakter tussen zeer open plateaus, kleinschalige gebieden rond dorpen en besloten hellingen.
	Uitwerking in POL (Provinciaal Omgevingsplan Limburg) - aanvulling Verstedelijking, gebiedsontwikkeling en kwaliteitsverbetering (2009).  De kernkwaliteiten van het Heuvelland zijn gebaseerd op de geomorfologie en het daarop geënte historische occupatiepatroon volgens de Landschapsvisie Zuid-Limburg (2008).  Door de provincie Limburg is één kk toegevoegd: Cultuurhistorisch erfgoed.	– Reliëf Steilranden, graften, holle wegen, droogdalen, grubben, beeklopen, bron- en kwelzones, vochtige laagten, breuktrekken, overgangen maasterrassen, geologische ontsluitingen. De nadere ruimtelijke duiding staat in het Landschappelijk raamwerk volgens Landschapsvisie Zuid-Limburg (2008). – Cultuurhistorisch erfgoed. Archeologische resten en vindplaatsen uit prehistorie, Romeinse tijd en middeleeuwen, mottes, kastelen, historische bouwkunst en historisch-geografische elementen, zoals wegen en kavelpatronen, kalksteengroeves, verdedigingswerken, heggen. De ruimtelijke duiding is heel Zuid-Limburg (vooral punt- en lijnlocaties).		– Open-besloten Openheid plateaugebieden, kleinschaligheid dorpsranden, hellingen, beekdalen, droogdalen. Zie kaart Plateaus met hoogste delen uit Landschapsvisie Zuid-Limburg (2008). – Groen karakter Bronbossen, hellingbossen, kalkgraslanden, heischrale graslanden, moerassen, bronnen, zinkflora, mantel- en zoomvegetaties, hellingen met veel graften, grubben en holle wegen. Zie kaarten: – EHS/Perspectief 1 van POL (2006) en POG (Provinciale Ontwikkelingszone Groen); – Perspectief 2 van de perspectievenkaart van het POL (2006); – Landschapsvisie Zuid-Limburg (2008): de kaarten van het Landschappelijk Raamwerk.
<b>Nieuwe Hollandse Waterlinie (NHW)</b>	Kernkwaliteiten Nota Ruimte.	– Samenhangend systeem van forten, dijken, kanalen en inundatiekommen.		– Openheid. – Groen en overwegend rustig karakter.
	Indicatoren nulmeting 2009	1. Historische landschapselementen van het verdedigingssysteem: forten, dijken, kanalen,		2. Groen en open karakter.

Nationaal landschap	Kernkwaliteiten en indicatoren	Kernkwaliteiten A Landschapselementen, reliëf, veendikte	Kernkwaliteiten B Verkavelingspatroon, structuur	Kernkwaliteiten C Openheid / kleinschaligheid, groen karakter, rust
<b>Vervolg Nieuwe Hollandse Waterlinie (NHW)</b>		inundatiekammen en openheid schootsvelden.		
	Linieperspectief Panorama Krayenhof (2004).			
	Ambities: 1. Als deel van het nationale geheugen moet de linie weer bijdragen aan het historisch besef en de regioale identiteit. 2. De ecologische functie van de linie moet, in samenhang met de aanwezige landschappelijke en cultuurhistorische waarden, worden versterkt. 3. De NHW moet bijdragen aan de regionale wateropgave.			
	Uitwerking provincie Noord-Holland in Leidraad Landschap en Cultuurhistorie (2010). De kk van de Nota Ruimte zijn overgenomen, niet verder uitgewerkt.			
	Uitwerking provincie Utrecht in Structuurvisie Nationale Landschappen, vastgesteld door GS op 15 september 2009.			
	Uitwerking van de kk in vijf aandachtsvelden bij 'behoud en ontwikkeling': 1. Behoud, veiligstelling en herstel van aanwezige waarden. 2. Vergroten beleefbaarheid. 3. Vergroten toegankelijkheid. 4. Behouden en realiseren van ecologische verbindingzones. 5. Vergroten maatschappelijke, ecologische en economische toekomstwaarde.			
	Uitwerking provincie Gelderland in			
– Streekplanuitwerking Kernkwaliteiten Waardevolle landschappen (2006). – Streekplanuitwerking Nationale Landschappen (2007).				
Uitwerking De Regulieren.	– Fraai kleinschalig oeverwal-landschap langs sterk meanderende Linge met karakteristieke dorpen en fruitteelt, gaaf oud bouwland bij landgoed Mariënwaerd. – De Diefdijk als opvallend en beeldbepalend element aan de westkant.	– Het cultuurhistorisch landschap van de Hollandse Waterlinie is afleesbaar door forten en inundatievelden.	– Gave open kommen ten noorden van de Linge met weidebouw, grienden, populierenbosjes en eendenkooien, patronen van sloten en weteringen en wegbepanting langs rechte wegen, in contrast met kleinschaligheid van Lingelandchap. – Rust, ruimte, donkerte. – Omvat Waardevolle open gebieden.	
Uitwerking Kom-Oeverwal ensemble Bommelerwaard.	– Gave gradiënten en ensembles van open kommen, kleinschalige oeverwallen en uiterwaarden. – Cultuurhistorische kwaliteiten verweven in het landschap: NHW nog afleesbaar in forten en inundatievelden; oude boerderijen op pollen, oude		– Gave open kommen met grote openheid en weidebouw, hier en daar onderbroken door verspreid liggend ebebouwing, populierenbossen, eendenkooien en grienden; mooie doorzichten. – Kleinschalige oeverwallen met afwisseling van	



Nationaal landschap	Kernkwaliteiten en indicatoren	Kernkwaliteiten A Landschapselementen, reliëf, veendikte	Kernkwaliteiten B Verkavelingspatroon, structuur	Kernkwaliteiten C Openheid / kleinschaligheid, groen karakter, rust
		<p>kades, Slot Loevestein en Ammersoyen.</p> <p>NHW: de defensielinie lag tegen het Munnikenland aan, daar oost van lag tot de Meidijk de inundatievlakte. De dijk bij het Munnikenland is versterkt met forten en andere werken.</p> <ul style="list-style-type: none"> <li>Bijzondere aardkundige waarden (zoals oude meander, de wielen, donk).</li> </ul>		<p>fruitteelt, glastuinbouw, bedrijvigheid en wonen, in contrast met de open kommen (vooral bij Bruchem en langs de Afgedamde Maas).</p> <ul style="list-style-type: none"> <li>Vrij uitzicht vanaf de dijk over het binnendijkse landschap en over de rivier met uiterwaarden.</li> </ul>
	Uitwerking Uiterwaarden Nederrijn.			<ul style="list-style-type: none"> <li>Smal en verstild, laagdynamisch karakter.</li> <li>Weidse vergezichten over de rivier en vaak fraai zicht op de stuwwallen.</li> <li>Grote openheid van de uiterwaarden met nauwelijks bebouwing en gro-tendeels grasland. Tot de schaarse bebouwing behoren enkele steenfa-brieken en voormalige steenfa-briekterreinen, sommige met ruïnes.</li> <li>Plaatselijk komen rabatten voor als herinnering aan de griendcultuur.</li> </ul>
	Uitwerking Provincie Zuid-Holland in Structuurvisie Zuid-Holland (2010).	<ul style="list-style-type: none"> <li>De 'Nieuwe Hollandse Waterlinie: Diefdijk' is benoemd als één van de dertien kroonjuwelen cultureel erfgoed .</li> </ul>		
	Uitwerking provincie Noord-Brabant in Structuurvisie. Uit-werking gebieds-paspoorten (2010).	<ul style="list-style-type: none"> <li>Woudrichem is een vestingstad en maakt samen met de forten en inundatievlakten onderdeel uit van de Nieuwe Hollandse Waterlinie: een cultuurhistorisch karakteristiek defensielandschap.</li> </ul>		





Alterra is onderdeel van de internationale kennisorganisatie Wageningen UR (University & Research centre). De missie is 'To explore the potential of nature to improve the quality of life'. Binnen Wageningen UR bundelen negen gespecialiseerde en meer toegepaste onderzoeksinstituten, Wageningen University en hogeschool Van Hall Larenstein hun krachten om bij te dragen aan de oplossing van belangrijke vragen in het domein van gezonde voeding en leefomgeving. Met ongeveer 40 vestigingen (in Nederland, Brazilië en China), 6.500 medewerkers en 10.000 studenten behoort Wageningen UR wereldwijd tot de vooraanstaande kennisinstellingen binnen haar domein. De integrale benadering van de vraagstukken en de samenwerking tussen natuurwetenschappelijke, technologische en maatschappijwetenschappelijke disciplines vormen het hart van de Wageningen Aanpak.

Alterra Wageningen UR is het kennisinstituut voor de groene leefomgeving en bundelt een grote hoeveelheid expertise op het gebied van de groene ruimte en het duurzaam maatschappelijk gebruik ervan: kennis van water, natuur, bos, milieu, bodem, landschap, klimaat, landgebruik, recreatie etc.