



# Onderhoud zaaggeleider

Aan een braam op de zaaggeleider, kunt u zich lelijk snijden. Bovendien bestaat de kans dat deze losraakt en het loopvlak beschadigt. Vijl bramen op de juiste manier weg.

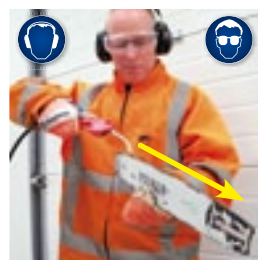
**Z**et de krabber bij het tandwiel in de groef en trek de olie-, zaagsel- en zandresten uit de geleider (zie tekening). Krab de twee(!) olieopeningen open. De onderste zit meestal verstopt. Blaas de laatste losse vuilresten eventueel met perslucht weg. Let op: kans op oogletsel, draag altijd een veiligheidsbril en oordoppen. Blaas vanaf het tandwiel de geleider schoon. Let op: nooit het tandwiel met lucht hard laten draaien. Het lagertje loopt dan droog en raakt beschadigd. Kans op breuk van het tandwiel door het hoge toerental!

Een braam op de geleider moet worden weggeveild. Maak de geleider eerst schoon en ontvet de geleider met zeep. Let op: de braam is zeer scherp, dus handschoenen dragen. Gebruik nooit het vijltje dat voor het vijlen van de dieptesteller wordt gebruikt. De geleiders zijn in de fabriek iets gehard, waardoor deze kleine vijltjes bot worden.

Een grote zoete vijl werkt het best. Op foto's 1 tot en met 6 laat Fiedeldij Dop van De Groene Praktijk zien hoe u in twee minuten de braam van de geleider vijlt. Monteer de geleider na elke schoonmaakbeurt telkens omgedraaid. De merknaam staat dan op zijn kop. Zo slijt de geleider gelijkmatig aan de onder- en bovenkant. Een geleider moet worden vervangen als de ketting over de punt loopt; het tandwiel(lager) is dan versleten. Ook de binnenkant van de geleider slijt uit. Wanneer een goed geslepen ketting moeilijk grip op het hout krijgt en na grote druk in één keer wel zaagt, is de geleider versleten. Vooral als het dwars op het hout zagen versleten. Vooral als het dwars op het hout zagen wel gaat en het schuin zagen (bijvoorbeeld het dak van de kerf) onder 45° echt niet wil, dan is dat een indicatie dat de geleider versleten is. ■



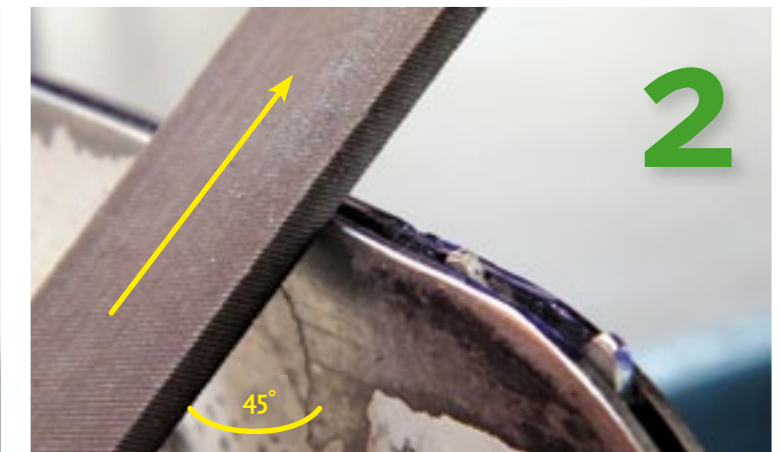
Bron: Dolmar PS 5000



Let op: kans op oogletsel!



**Braam omhoog duwen**  
Gebruik een grote zoetvijn. Houd de vijl bijna vlak tegen de geleider (5°) en duw de braam omhoog. Vijl niet op één plek, vijl gelijkmatig over de hele lengte van de geleider.



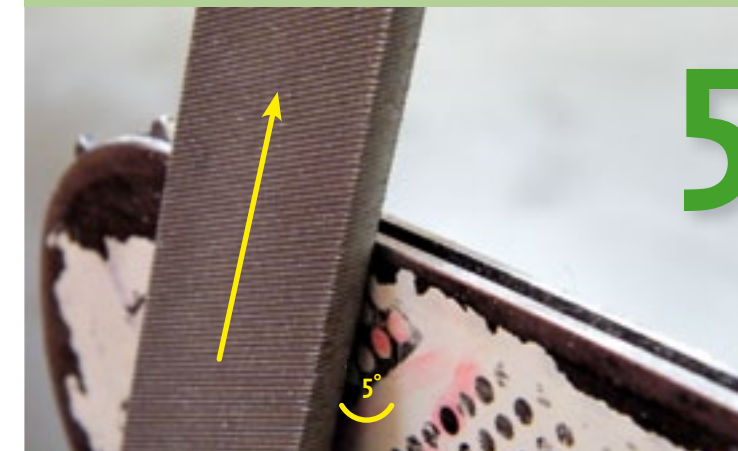
**Braam wegvijlen, onder 45°**  
Houd de vijl onder 45° en vijl de braam weg totdat er een schuin vlak van 1 mm op de zijkant van de geleider te zien is. Vijl extra ten hoogte van de stelschroef en net voor het tandwiel, hier is de braam groter.



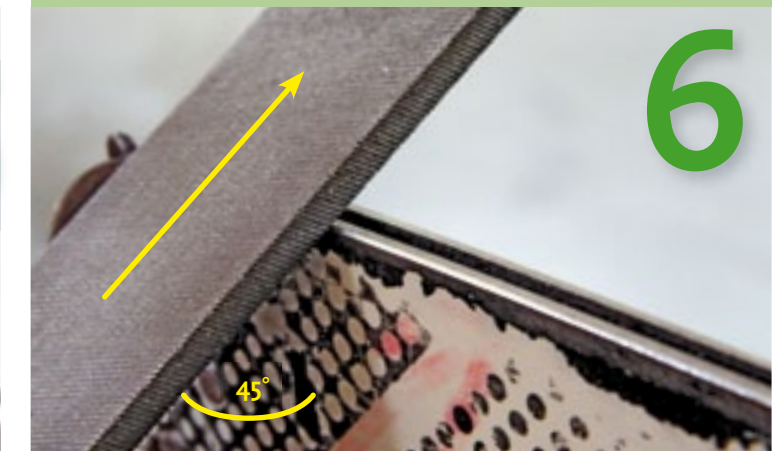
**Loopvlak vijlen onder 90°**  
Het loopvlak is ter hoogte van de stelschroefgaten en net voor het tandwiel hol uitgesleten. Houd de vijl onder een hoek van 90° en vijl tot het loopvlak weer vlak is. Tip: kleur het loopvlak met een donkere viltstift, dan ziet u de holtes duidelijk.



**Draai de geleider in de bankschroef**  
De braam aan de achterzijde van de geleider is nog niet weggeveild. Draai de geleider in de bankschroef, zodat de achterkant voor komt en u deze kunt vijlen.



**Achterste braam omhoogduwen**  
Houd de vijl bijna vlak tegen de geleider (5°) en duw de braam omhoog. Vijl niet op één plek, vijl gelijkmatig over de hele lengte van de geleider.



**Achterste braam wegvijlen onder 45°**  
Vijl wederom onder 45° totdat er een schuin vlak van 1 mm op de zijkant van de geleider te zien is. De bovenkant van de geleider is nu klaar. Draai de geleider om en vijl nu de onderkant van de geleider.