

Green care Amsterdam

Eindrapportage december 2010



Eindrapportage Transforum project Green Care Amsterdam

Samenvatting

Dit rapport beschrijft de doelen, opzet en resultaten van het Transforum project Green Care Amsterdam. Het project heeft een sterke impuls gegeven aan de ontwikkeling en professionalisering van Landzijde en de zorglandbouw rondom Amsterdam. Landzijde heeft zich ontwikkeld tot een professionele organisatie met ruim 100 zorgboeren die jaarlijks dagbesteding bieden aan meer dan 700 cliënten. Door het project is landbouw en zorg verankerd in Amsterdam. Landzijde werkt samen met een groot aantal Amsterdamse partners uit de gezondheidszorg. Het project heeft ook bijgedragen aan de professionalisering van landbouw en zorg in andere regio's en op landelijk niveau. Naast professionalisering van de zorglandbouw heeft het project ook geleid tot nieuwe verbindingen van zorglandbouw met het speciaal onderwijs en met gezondheid in bredere zin. Het project heeft geleid tot een aantal vervolgactiviteiten gericht op het monitoren van de tevredenheid en empowerment van cliënten op zorgboerderijen van Landzijde, een duurzame voedselstrategie rondom Amsterdam, boerderij educatie en samenwerking tussen de landbouw en het speciaal onderwijs. Verder is er een nieuwe kennisinfrastructuur ontwikkeld waarbij partners uit de zorg en de landbouw samenwerken. Deze samenwerking zal worden voortgezet om de recent opgestelde kennisagenda landbouw en zorg uit te voeren.

1. Inleiding

Dit is de eindrapportage van het Transform project Green Care Amsterdam. De eerste fase van het project startte in 2005 als één van de praktijkprojecten van Transform. Het project is afgerond op 31 december 2009. In deze eindrapportage behandelen we achtereenvolgens:

- a) doelstellingen, opzet en aanleiding van het project,
- b) aansluiting bij vragen uit de zorgsector,
- c) bijdrage van het project aan innovaties,
- d) koppeling met doelen van Transform
- e) verkregen resultaten
- f) beschrijving en evaluatie van de procesaanpak
- g) leerervaringen

Het project heeft geresulteerd in een groot aantal artikelen, rapporten en andere deliverables. Deze zijn in de loop van het project uitgebracht en beschikbaar gesteld aan Transform. De evaluatie van het project door het Athena Instituut wordt in een afzonderlijk document beschreven.

De projectleiding van Green Care Amsterdam was in handen van Jan Hassink en Jaap Hoek Spaans. Yvon Schuler was projectleider van het onderdeel verbinden zorglandbouw en onderwijs. De evaluatie van het project is uitgevoerd door Barbara Regeer van het Athena Instituut van de VU-Amsterdam.

Jan Hassink
Wageningen-UR
Plant Research International
Postbus 16
6700 AA Wageningen

Jaap Hoek Spaans
Landzijde
Willem Eggertstraat 7
1441 CH Purmerend

Yvon Schuler
Orgyd Procesadvies en kindergroen
Wagnerlaan 67
6815 AD Arnhem

2. Doelstellingen, opzet en aanleiding van het project

2.1 Doelstelling

Het doel van het project is het uitbouwen en professionaliseren van Green Care rondom Amsterdam.

Hierbij hadden we het volgende streefbeeld in ons achterhoofd:

- Het buitengebied van Amsterdam richt zich op de vragen uit de stad en draagt optimaal bij aan de gezondheid van Amsterdammers. Agrarische ondernemers bieden een breed palet van sociale groene diensten: landbouw en zorg, kinderopvang, jeugdzorg, educatie, onderwijs, reflectie, gezonde recreatie en preventieve gezondheidsdiensten.
- Door het leveren van deze sociale gezondheidsdiensten is de economische basis van de landbouw versterkt en heeft ze een duurzame toekomst.
- De verbrede sociale landbouw staat garant voor het behoud en versterken van het karakteristieke open landschap rond Amsterdam
- Er ontstaat een keten van publieke diensten op het gebied van onderwijs, arbeidsparticipatie, (gezondheids)zorg en welzijn rondom Amsterdam.
- De relevante stakeholders in Amsterdam hebben de waarden en betekenis van het omringende agrarische cultuurlandschap ontdekt en maken er volop gebruik van

2.2 Opzet van het project

Het project bestond uit drie onderdelen:

1. Professionalisering van zorglandbouw op bedrijfs- en regionaal nivo

Thema's van het zorglandbouwdeel waren:

- Verhelderen en onderbouwen van het effect en de impact van zorglandbouw op micro-, meso- en macro nivo
- Productbeschrijving: wat gebeurt er op de boerderij en wat is er bijzonder aan; uitgesplitst voor verschillende doelen en groepen cliënten/deelnemers. Hierbij specifieke aandacht voor nieuwe groepen zoals dak- en thuislozen en trajecten zoals sociale activering en leer-werk-trajecten
- Duurzame organisatiestructuur: ontwikkelen van een samenwerkings- en financieringsconstructie die continuïteit garandeert

Professionalisering zou zich moeten richten op de volgende aspecten:

1. monitoren van de effecten van zorgboerderijen voor cliënten: zijn cliënten tevreden, worden doelstellingen behaald verbetert de kwaliteit van leven, etc
2. verheldering van de vraag en doelen van zorginstellingen en verschillende doelgroepen en hoe het aanbod van zorgboerderijen er uit moet zien. Dit moet leiden tot nieuwe concepten voor groene zorg.
3. inzicht in de ontwikkelingen van zorgboerderijen, met name t.a.v. hun continuïteit in landbouw- en zorgactiviteiten en mogelijkheden tot bijsturing (bij een veranderende maatschappelijke context)
4. beschrijven hoe een succesvolle regionale en landelijke organisatiestructuur voor zorglandbouw eruit ziet, wat succes- en faalfactoren zijn.
5. benoemen en onderbouwen van de maatschappelijke impact van zorglandbouw in bredere zin. Hierbij kun je denken aan het effect op de vitaliteit van het platteland, het welzijn van het boeregezin, kosten van de zorg, wachtlijsten in de zorg, etc.

2. Verbreden van zorglandbouw concept richting onderwijs en gezonde ontwikkeling van kinderen, in het bijzonder van kinderen die uit- of opvallen binnen het reguliere onderwijs

De werkgroep heeft vier verschillende onderdelen benoemd, waarin (actie)onderzoek, kennisontwikkeling en –verspreiding gekoppeld worden.

De vier onderdelen waren:

- Ontwikkelen van het concept “groen leren”¹ ten behoeve van een gezonde ontwikkeling van kinderen
- Inventariseren wat er bekend is over de relatie tussen landbouw en natuur en ontwikkeling van kinderen en de positieve werking die een verblijf op de boerderij heeft
- In de praktijk brengen van een nieuwe vorm van groen onderwijs door het samenbrengen van een school en een boerderij op één terrein of het integreren van levend leren op de boerderij in het curriculum
- Koppelen van theoretische en praktijkkennis in een pilotproject

Deze projecten sluiten nauw aan bij twee andere projecten die vanuit andere stromen worden gefinancierd, maar betrokken zijn bij de Transforumprojecten, te weten:

- Het organiseren van een pilot, waarin verschillende aspecten van het ontwikkelen en effectueren van een boerderij als leer- en leefomgeving worden getoond, beschreven en besproken met andere (ervarings)deskundigen op dit terrein.
- Het organiseren van een regionale infrastructuur aan boerderijen die voorbereid zijn op het bieden van een nieuwe aanvulling op de onderwijszorgstructuur in de agglomeratie Amsterdam.

3. Realiseren van deals tussen Amsterdam en ommeland; zorglandbouw verbreden naar een ‘gezonde leefstijl’

Het algemene doel van dit derde onderdeel is de werkgroepen zorglandbouw en onderwijs ondersteunen met concrete deals tussen agrarische bedrijven in de stadsrand en partijen in Amsterdam.

Er is vanuit Amsterdam sterk toenemende vraag om medegebruik van de groene ruimte rond de stad. Dit heeft geleid tot een politiek besluit dat het buitengebied van belang is voor de stad Amsterdam. Er is behoefte aan hoogwaardige kwaliteit dienstverlening op korte afstand.

Dit projectonderdeel levert hieraan een bijdrage door:

- Te versterken wat er al is;
- Te ondersteunen wat er door de andere werkgroepen wordt ontwikkeld;
- Ons te richten op zorg, welzijn, bewegen en gezondheidsbeleving;
- Het creëren van samenhang tussen huidige en toekomstige vormen van participatie;
- Door concrete deals tussen partijen in de stad en in het buitengebied tot stand te brengen, te stapelen en te continueren.
- Vast te leggen op welke wijze deze continue (markt) interactie tussen stad en platteland beschreven en gemeten kan worden en overdraagbaar / elders toepasbaar kan zijn.

Onderdelen zijn:

- Vormgeven van nieuwe samenwerkingsverbanden tussen stad en platteland
- Ontwikkelen nieuw integraal concept en nieuwe beweging voor platteland en gezondheid (fresh people)
- Verbinden van netwerken, initiatieven en projecten
- Verbinden diverse aspecten van gezondheid: beweging, zingeving, opvang, educatie, gezonde voeding

2.3 Aanleiding van het project

Bij de ontwikkeling van het Transforum project zijn gesprekken gevoerd met deskundigen uit de gezondheidszorg, de welzijnssector, de zorglandbouwsector, het grote stedenbeleid en het onderwijs. Uitgangspunten bij het opzetten van dit project waren:

- Landbouw en zorg is een fenomeen dat het in zich heeft geen hype te zijn, maar uit te groeien tot een professionele en maatschappelijk gewaardeerde vorm van zorg- en dienstverlening omdat het antwoorden biedt op vragen en behoeften in de zorgsector.
- Het project richt zich op nieuwe vormen van samenwerking tussen stad en platteland. Zorglandbouw is bij uitstek geschikt om stad en platteland organisch samen te laten gaan.
- Het project stimuleert professionalisering van een nieuwe sector en ontwikkelt een structuur: dit zijn voorwaarden voor continuïteit.

Het project is uitgevoerd in een stedelijk gebied, waarbij de stad ook verantwoordelijkheid wil nemen voor de ontwikkeling van het platteland rondom de stad. Amsterdam is hiervoor een geschikte omgeving, omdat ze expliciet aangeeft deze verantwoordelijkheid te willen nemen.

3. Aansluiting van het project bij vragen uit de zorgsector

Het project sluit naadloos aan bij de knelpunten en verschuivende vragen in de zorgsector. Zorgboerderijen van Landzijde bieden nieuwe arrangementen voor doelgroepen die specifieke zorg nodig hebben zoals dementerende ouderen en mensen die in een sociaal isolement zitten. Ze bieden ook een zinvolle dagbesteding voor chronisch zieke groepen zoals mensen met chronische psychiatrische problematiek en mensen met een verstandelijke beperking en groepen die overlast bezorgen zoals dak- en thuislozen.

In onderdeel 1 van het project zijn de doelen van deze doelgroepen en de bijpassende diensten en arrangementen uitgewerkt.

Het project sluit ook aan bij de vraag naar combinaties van ondernemerschap en zorg en aandacht voor de mogelijkheden van cliënten in plaats van beperkingen. Professioneel ondernemerschap wordt ondersteund door het ontwikkelen van een duurzame organisatiestructuur en het ontwikkelen van productprofielen. Op zorgboerderijen komen vaak verschillende doelgroepen en zijn zorg, welzijn, werk en wonen geïntegreerd. Er wordt invulling gegeven aan vermaatschappelijking en ontkokering van de zorg. In onderdeel 1 van het project wordt gemonitord in hoeverre zorgboerderijen deze doelen bereiken en wordt aangegeven hoe ze hun prestaties kunnen verbeteren.

Onderdeel 2 van het project sluit aan bij de vragen uit de jeugdzorg, het jeugdbeleid en het basisonderwijs. Er is grote behoefte aan ervaringsgerichte vormen van onderwijs voor leerlingen met gedrags- of sociale problemen. Een nieuw concept als 'groen leren' op de boerderij kan voor deze kinderen een geschikte en inspirerende onderwijsvorm en omgeving zijn. Het draagt ook bij aan het vergroten van de betrokkenheid van kinderen bij de natuur.

Onderdeel 3 van het project sluit aan bij vragen op gebied van gezondheidsbevordering en ziektepreventie. Hier ligt een grote maatschappelijke uitdaging. Er zijn nieuwe deals ontwikkeld tussen stad en platteland die bijdragen aan beweging, gezonder eten en het ontwikkelen van een sociale en fysieke omgeving die gezondheid bevordert.

4. Bijdrage van het project aan innovaties

4.1 Impact van het project richting landbouw en gezondheidszorg

In het project zijn de ontwikkeling van Landzijde en andere regionale organisaties van zorgboeren (met name BEZIG) en de bedrijven van Landzijde gemonitord. We monitorde de ontwikkeling in het aantal cliënten, omzet, aantal medewerkers en samenwerkingsverbanden van de regionale organisaties van zorgboeren en we ontwikkelden een instrument om de tevredenheid, betrokkenheid en eigen kracht van cliënten te meten. Daarnaast is de impact van zorglandbouw op micro-, meso- en macro nivo in beeld gebracht. Het gaat dan o.a. om bijdrage aan doelen op gebied van landbouw en platteland (vitalisering landelijk gebied, bijdrage aan continuïteit agrarische sector) en zorgbeleid en doelen op gebied van gezondheidszorg (b.v. vermaatschappelijking). De resultaten werden bediscussieerd met stakeholders uit diverse sectoren. Dit leidde tot veranderingen in de bedrijfsvoering bij regionale organisaties. We maakten succesvolle vormen van zorglandbouw zichtbaar voor boeren en voor zorginstellingen en zorgverzekeraars. Dit leidde tot meer samenwerking tussen zorginstellingen, zorgboeren en regionale organisaties van zorgboeren. De regionale samenwerkingsverbanden van zorgboeren kregen inzicht in hun sterke en zwakke kanten. Dit leidde tot aanpassingen. Het project heeft geleid tot andere financiële stromen richting de landbouw, ondernemers met andere vaardigheden en expertises en andere activiteiten op het bedrijf en in het landelijk gebied.

4.2 Bijdrage van project aan innovaties in de kennisinfrastructuur

In het project zijn wetenschappelijke- en praktijkkennis op gebied van zorg, landbouw, platteland, onderwijs, arbeid en welzijn gekoppeld. Dit heeft geleid tot nieuwe kennis en concepten. De ontwikkeling van de kennisinfrastructuur en delen en verspreiden van nieuwe kennis en concepten werd ondersteund door ontmoetingen en bijeenkomsten die vanuit het project werden georganiseerd. Doel van het project was te komen tot een steeds verder uitbreidend netwerk. De ontwikkeling van nieuwe kennis, concepten en de impact van het project voor de kennisinfrastructuur is verder gemonitord onder verantwoordelijkheid van Barbara Regeer van de VU-Amsterdam. Op diverse tijdstippen tijdens het project werden projectdeelnemers bevraagd op hun leerervaringen en hoe ze het project ervaren. De leerervaringen in het project zijn gedeeld met andere projecten van Transforum. Aanvullend zijn via zgn. 'learning histories' cruciale stappen in de ontwikkeling van nieuwe organisatiestructuren beschreven.

5. Koppeling met innovatieve doelen van Transforum

Centraal doel van Transforum is het versnellen van de transitie naar een duurzame landbouw door het op gang brengen en verankeren van een overgang van de huidige technologie- en aanbodgedreven agro-kennisinfrastructuur naar een vraaggedreven, transdisciplinair werkende kennisinfrastructuur, die breder is dan de huidige agrokennisinstellingen.

Binnen het project 'Landbouw en Groen voor een gezonde stedelijke samenleving' bouwden de partners een geheel nieuwe transdisciplinaire kennisinfrastructuur. De agro-kennisinfrastructuur is structureel verbonden met de kennisinfrastructuur van de gezondheidszorg, het onderwijs en transitiewetenschappen. De vragen van innovatieve praktijkpartners uit de zorg, landbouw, onderwijs, welzijn, sociale zaken (rijk en gemeenten) staan hierbij centraal.

Het project sluit aan bij de drie centrale ontwerpopgaven van Transforum

1. organisatorische innovatie, ontwikkeling van nieuwe institutionele structuren en vormen van coördinatie en de ontwikkeling van nieuwe ketens tussen sectoren (landbouw en gezondheidszorg). Het project leidt tot een duurzame organisatie- en financieringsstructuur voor landbouw en zorg en stad en platteland
2. Verandering van de relatie landbouw-maatschappij-beleid. De landbouw gaat zich nadrukkelijk richten op maatschappelijke belangen die samenhangen met het bevorderen van gezondheid, integratie en vermaatschappelijking van specifieke groepen en het behalen van sociale doelen uit het grote stedenbeleid (o.a. afname overlast, toename sociale cohesie)
3. De agrarische kennisinfrastructuur is gekoppeld met de kennisinfrastructuren uit de gezondheidszorg, maatschappelijk welzijn en onderwijs; Er is een nieuwe transdisciplinaire kennisinfrastructuur ontstaan. Om zorglandbouw zo te professionaliseren en te verbreden zodat ze blijvend voldoet aan de veranderende vragen uit de zorg-, welzijns- en onderwijssector, is het cruciaal dat de agrarische kennisinfrastructuur wordt gekoppeld aan die uit de gezondheidszorg, onderwijs en welzijn. Hiervoor zijn samenwerkingsrelaties ontwikkeld met kenniscentra en stakeholders uit deze sectoren, zoals de Gezondheidsraad (Magdalena vd Berg), Zorgverzekeraar Menzis en Achmea (Maarten Oosterkamp), Streetcornerwork (verslavings- en dak- en thuislozenzorg: Ide Kelderman), CWI/Jong actief (Shaam Salikram), Nederlands Instituut voor Zorg en Welzijn (Piet Driest), Universiteit Utrecht (psychologie Marie Jose Enders), Universiteit Tilburg (chronische zorg, Jos Schols), Trimbos Instituut (kenniscentrum psychiatrie- en verslavingszorg, Nicole van Erp), Radboud Universiteit (hoogleraren Giel Hutschemakers en Jan Willem Veerman).

Het project richtte zich op de drie speerpunten van de innovatiestrategie regionale ontwikkeling:

1. ruimte bieden aan de maatschappelijke wensen van de stedelijke bevolking: de wensen en behoeften van Amsterdammers ten aanzien van het ommeland worden geconcretiseerd
2. het ontwikkelen van nieuwe economische dragers die gerelateerd zijn aan gezondheid: de ontwikkeling van diensten die gerelateerd zijn aan gezondheid wordt gestimuleerd; financiële transacties tussen partijen uit de gezondheidszorg en de landbouw worden transparant gemaakt.
3. de transformatie van de grondgebonden landbouw richting multifunctionaliteit. Innovatieve voorbeelden van multifunctioneel landgebruik en koppelingen van landbouw, zorg, recreatie, natuur- en landschapsontwikkeling, educatie en onderwijs worden geïdentificeerd en gestimuleerd.

6. Verkregen resultaten

6.1 Professionalisering zorglandbouw

Ontwikkeling Landzijde

Landzijde als merk op het gebied van dagbesteding, zorg, leren en werken is gevestigd in Amsterdam. Dat is de conclusie van het project Green Care Amsterdam.

Het beste bewijs hiervoor is, naast de enorme groei van in omzet (een verdrievoudiging naar 3.9 miljoen), groei in aantal cliënten en zorgboeren (nu meer dan 100). Andere resultaten zijn:

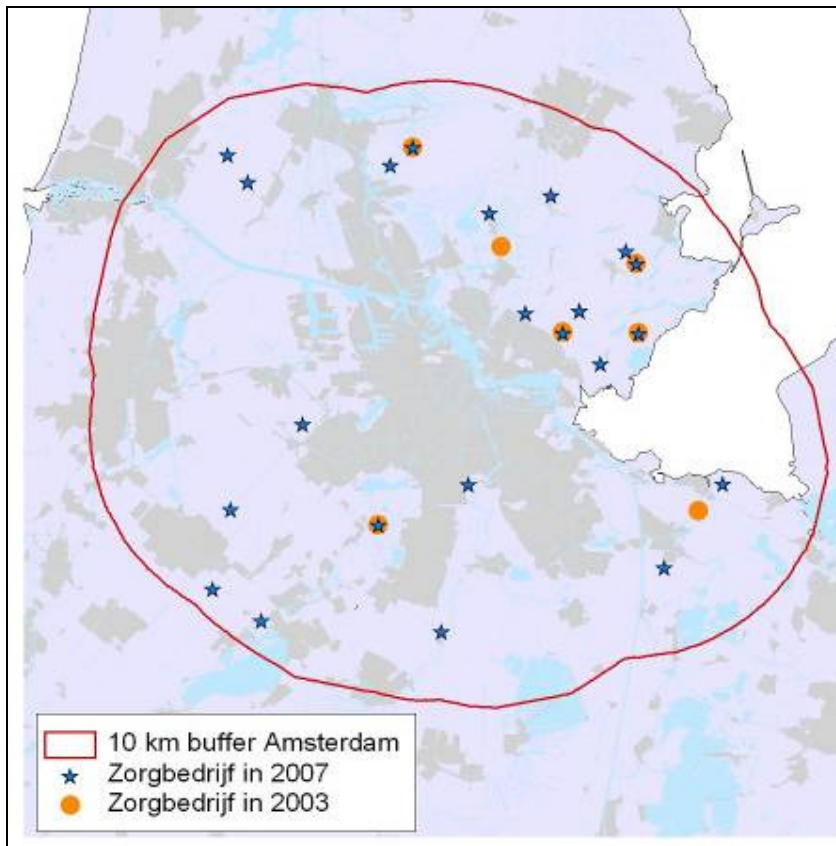
- Er zijn contracten over onderaannemerschap getekend met: Cordaan, HVO Querido, Aktief Talent, GGZ NHnoord, Amstelduin, Roads en De Windroos. Allen zorginstellingen.
- Landzijde heeft succesvol geoffreerd bij DWI om in aanmerking te komen voor trajecten.
- Sinds 2008 koopt ook het UWV trajecten bij Landzijde in.
- Het aantal groepen Farmforce (cliënten in het kader van maatschappelijke opvang van Streetcornerwork) is verdubbeld tot 30 per week.

Landzijde is verder ontwikkeld tot een professionele organisatie. Het aantal medewerkers is gegroeid tot 5.7 fte. De medewerkers hebben ruime expertise in de zorg. Het aantal boeren dat de officiële opleiding werkbegeleider in het groen van het Groenhorst college volgt is fors gestegen. Landzijde biedt dagbesteding aan meer dan 700 cliënten. Zoals aangegeven is Landzijde stevig in Amsterdam geworteld. Het aantal zorgboeren in een straal van 10 km rondom Amsterdam is fors toegenomen (zie figuur 1). Dat geldt ook voor het aantal Amsterdamse instellingen waarmee wordt samengewerkt (tabel 1). Het succes blijkt ook uit de vraag die van twee wethouders Stadsdeel Osdorp en DWI (Dienst Werk en Inkomen) kwam: "Kan Landzijde een plan ontwikkelen om een maatschappelijke participatie project te ontwikkelen voor een kassenbedrijf van 4 hectare in Osdorp. Landzijde heeft twee ondernemers (een teler en een instroom consulent) bereid gevonden om dit met Landzijde onder Landzijde verder te ontwikkelen. Beide heren werkten voor Pantar (de grootste dagbestedingorganisatie en het WSW bedrijf van Amsterdam). Expertise is zo in huis gehaald. Deze landmark als stepping stone tussen stad en platteland is nu het podium voor zowel de nieuwe poot van Landzijde (werk en scholing) als voor de regionale voedselketen Mijn Boer.

	2004	2005	2006	2007	2008	2009
Boeren lid	23	54	68	85	102	102
Boeren opleiding		12	29	41	56	71
Cliënten		120	168	347	466	700
Samenwerkende instellingen		2	4	9	11	11
Instellingen Amsterdam		1	3	7	8	8
Medewerkers		1.8	2.4	4.5	5.7	5.7
Omzet (duizenden euro's)	78	460	1155	1964	2557	3900

Tabel 1. Ontwikkeling van Landzijde

Jaap Hoek Spaans, directeur van Landzijde, schat in dat Landzijde haar doelen heeft behaald, dat Landzijde erin is geslaagd continuïteit te realiseren en voldoende middelen te genereren om haar werkzaamheden te kunnen uitvoeren en dat Landzijde erin is geslaagd middelen beschikbaar te maken om te kunnen groeien en nieuwe ideeën te ontwikkelen



Figuur 1. Ontwikkeling van het aantal zorgboerderijen in een straal van 10 km rondom het centrum van Amsterdam tussen 2003 en 2007 (op basis van CBS cijfers).

Overige resultaten onderdeel professionalisering zorglandbouw

- Tijdens het project is getracht een monitoringssysteem te ontwikkelen om de effecten van de zorgboerderij voor cliënten te meten. Dat is niet gelukt. Het systeem dat we hebben ontwikkeld sloot onvoldoende aan bij de doelgroep. Na afloop zijn we dit vervolgd. Het heeft geleid tot een monitoringssysteem dat de tevredenheid, betrokkenheid en eigen kracht van cliënten op de zorgboerderijen van Landzijde meet. Dit systeem is in 2010 ontwikkeld en inmiddels geïmplementeerd. Er is een versie ontwikkeld voor volwassenen, voor kinderen en voor ouderen. Het wordt nu in verschillende andere regio's van Nederland getoetst. De ontwikkeling en implementatie wordt ondersteund en gefinancierd door de landelijke federatie van zorgboeren.
- Er zijn een groot aantal interviews gehouden met cliënten (doelgroepen jeugd, psychiatrie en ouderen), medewerkers van zorginstellingen en zorgboeren om de specifieke kwaliteiten van zorgboerderijen boven tafel te krijgen. De specifieke kwaliteiten zijn: de betrokken en persoonlijke benadering van de boer, de sociale gemeenschap, de diversiteit en zinvolheid van het werk, de groene omgeving die rust en ruimte biedt (weinig prikkels) en de informele context. De resultaten zijn beschreven in een rapport en een wetenschappelijk artikel.
- Door het analyseren van gegevens van het CBS uit verschillende jaren is een goed beeld verkregen van de ontwikkeling van de landbouw op zorgboerderijen. Dit is aangevuld met ervaringen van regionale vertegenwoordigers op gebied van landbouw en zorg. Het beeld dat naar voren komt is dat de ontwikkeling van de zorgtak niet leidt tot een afbouw van de landbouw. De resultaten zijn gepresenteerd in een rapport.
- Er is een sessie georganiseerd met de medewerkers van Landzijde en van de vereniging van zorgboeren in Gelderland, BEZIG. Met hen is verkend hoe hun organisatie is ontstaan,

hoe de structuur eruit ziet, in hoeverre ze succesvol is en wat de succes- en faalfactoren zijn. Na afloop van het project is dit aangevuld door interviews te houden met stakeholders die met beide organisaties te maken hebben. Het heeft geresulteerd in een rapport en een paper voor een congres.

- De maatschappelijke meerwaarde/impact van landbouw en zorg is in kaart gebracht door samen met verschillende stakeholders de belangrijkste thema's te inventariseren en op basis van beschikbare informatie een beschrijving te geven van de impact die zorgboerderijen hebben. Dit heeft geleid tot een rapport 'de meerwaarde van landbouw en zorg'.
- Tijdens het project ontstond het idee voor een zorglandbouwacademie. Een academie waarbij medewerkers uit de zorg en zorgboeren ervaringen uitwisselen middels intervisie bijeenkomsten. Door reorganisaties bij zorgpartners lukte het niet dit te realiseren tijdens de projectperiode. In 2010 is dit alsnog opgepakt in samenwerking met het lectoraat community care van de hoge school van Amsterdam.

Hiermee zijn de alle vijf onderdelen van de professionaliseringsagenda landbouw en zorg die we aan het begin van het project hadden opgesteld succesvol afgerond.

6.2 Overige resultaten

De resultaten van onderdeel twee: verbreden van zorglandbouw richting onderwijs en gezonde ontwikkeling van kinderen zijn in een afzonderlijk rapport weergegeven (Yvon Schuler. 2010; De boerderij als ontwikkelomgeving). Hieronder volgen de belangrijkste resultaten.

- De pilot groenatelier op de boerderij van twee AGORA scholen in Zaanstad is opgestart en begeleid.
- De ervaringen die met het groenatelier zijn opgedaan bij twee AGORA scholen zijn uitgebreid beschreven.
- De ervaringen van de kinderen tijdens het boerderijbezoek zijn uitgebreid gedocumenteerd
- De meerwaarde voor de kinderen is in beeld gebracht.
- Een groot deel van de kerndoelen van het onderwijs kunnen op de boerderij worden behaald.
- Er is een overzicht verkregen van de vaardigheden die docenten moeten bezitten om het boerderijprogramma tot een succes te maken.
- Er is inzicht verkregen in de randvoorwaarden die geschapen moeten worden om het boerderijproject effectief te laten verlopen.
- Er is een beschrijving gemaakt van het concept groen leren.
- Er is een netwerk ontwikkeld met andere vormen van 'groen leren'; zoals boerderijeducatie (oa. Boerenstadswens in Amsterdam) en de Boerderijschool in Zutphen.

Binnen onderdeel drie, zorglandbouw onderdeel maken van een gezonde leefstijl is met een groot aantal initiatieven samenwerking ontwikkeld. Initiatieven in Amsterdam die zich richten op het verbinden van stad en ommeland.

Concreet gaat het om de volgende voorbeelden:

- Samenwerking met Boerenstadswens op gebied van boerderij educatie. Dit is een project waarbij kinderen van alle basisscholen in Amsterdam jaarlijks een boerderij bezoeken om er én mee te werken en een les te volgen. In dit project monitoren we de ervaringen.
- Samenwerking leer-werktrajecten en regionale voedselketen met de Kas als centrale locatie in stadsdeel Osdorp.
- Samenwerking met partijen in Oud Zuid bij het organiseren van een jaarlijkse streekmarkt
- Samenwerking project Tijd voor eten, waarbij leerlingen van basisscholen informatie krijgen over gezond eten.

Daarnaast heeft Landzijde een samenwerking met DWI ontwikkeld om mensen te reintegreren in de samenleving. Er is gestart met de Kwekerij, waar inmiddels 5 voormalige cliënten in dienst zijn genomen. De Kwekerij is ook een stepping Stone om duurzaam regionaal voedsel af te zetten in Amsterdam. Landzijde wil een belangrijke rol gaan spelen in de verduurzaming van de

voedselketen rond Amsterdam. Er is verder een rapport verschenen waarin alle initiatieven die zich richten op het verbinden van Amsterdam en het ommeland bijeen zijn gebracht.

Het positieve is verder dat het Transforum project heeft geleid tot vervolgstappen die bijdragen aan de verdere professionalisering van landbouw en zorg en de ontwikkeling van Landzijde. Door het project zijn de verschillende regionale organisaties van zorgboeren zich veel bewuster geworden van de noodzaak van professionalisering, zowel van hun eigen zorgbedrijf als ook van de regionale organisatie. Dit heeft geleid tot het opstarten van een landelijke federatie van zorgboeren en het opstellen van een kennisagenda landbouw en zorg. Hierin staat kwaliteitsborging als belangrijk thema vermeld. De kennisagenda zal leiden tot een kennisprogramma landbouw en zorg dat gefinancierd wordt door de ministeries van VWS en ELI. Verder heeft Landzijde samen met Wageningen-UR en andere partners een voorstel ontwikkeld om de voedselketen rond Amsterdam te verduurzamen. De Kas en de Landzijde boeren zijn hierin belangrijke producenten. Er is verder samenwerking ontwikkeld met tussenhandelaren zoals Willem en Drees.

7. Beschrijving en evaluatie van de procesaanpak

7.1 Proces aanpak

Bij de start van het project is gekozen voor drie werkgroepen met een vaste groep van organisaties. Dit is na het eerste jaar losgelaten. Er is gekozen voor een meer flexibele organisatie, waarbij er ruimte ontstond samenwerking aan te gaan met nieuwe partners die echt wat te bieden hadden. Een belangrijke leerpunt is dat het cruciaal is stakeholders uit de zorgsector deelnemer te laten worden in het project. Hierbij gaat het om stakeholders die echt interesse hebben in green care en waarvan duidelijk is dat zij door hun expertise en/of visie een bijdrage kunnen leveren aan de verdere ontwikkeling.

In de startfase van het project hadden we een aantal al bij ons bekende partijen opgenomen in het project. Veel van deze partners hadden weinig meerwaarde en brachten niet de gewenste nieuwe concepten, inzichten of visies.

Daarom zijn we actief op zoek gegaan naar andere partners die we aan het project hebben gebonden. Hieronder staan voorbeelden van nieuwe partners

2007-2009: Prof Giel Hutschemaekers. Hoogleraar vernieuwing GGZ van de Radboud Universiteit. Hij benadrukte het belang van de zorgboer als niet professional en de betekenis hiervan voor de zorgsector. Ook koppelde hij landbouw en zorg aan het concept van Community Care. De samenwerking met de onderzoeksgroep van Hutschemaekers heeft geleid tot een wetenschappelijk artikel.

2007-2009: Zorginstellingen Volksbond, Streetcornerwork, Cordaan en Mentrum. Deze samenwerking leidde tot het idee voor een expertisecentrum green care in Amsterdam en een zorglandbouw academie. Een opleiding waarbij zorgboeren en professionals uit de reguliere zorg samenwerken. Uiteindelijk is dit nog niet van de grond gekomen omdat er verschillende belangen waren bij de instellingen. Cordaan en Mentrum trokken zich terug. De andere organisaties hadden te maken met bezuinigingen waardoor hun aandacht anders werd gericht en er onvoldoende power was. Het idee is nog wel levend en is nu onderdeel van een nieuw projectvoorstel samen met de Hoge School van Amsterdam.

2008-2009: In de loop van 2008 is de aandacht verschoven van de Amsterdamse context naar het opbouwen van een landelijk netwerk landbouw en zorg waar de resultaten van het Green Care project kunnen worden ondergebracht. Dit was van belang omdat het landelijk steunpunt landbouw en zorg stopte. Er kwam een initiatief voor een landelijk platform landbouw en zorg met als trekkers Rabobank, Achmea, LTO, landelijke vereniging van zorgboeren, Wageningen-UR en Lievegoed Zorggroep. Jan Hassink en Jaap Hoek Spaans hebben overlegd met andere regio's/verenigingen van zorgboeren (BEZIG in Gelderland, Den Haneker in Zuid Holland en Omslag (landelijk)), zorginstellingen (Lievegoed Zorggroep, Alliantie van RIBW's, Stichting Recovery, Landelijk platform jeugdzorg op de boerderij en Gezinshuis.com) om te komen tot gezamenlijke activiteiten op gebied van scholing en intervisie. Dit als een vervolg op het initiatief van de zorglandbouw academie in Amsterdam.

2008-2009: Er is samenwerking tot stand gebracht met Prof John Grin van de UvA (politicologie en transitie wetenschappen) en Prof. Wim Hulsink (Erasmus Universiteit; entrepreneurship). Dit leidde tot een vernieuwend idee om de ontwikkeling van initiatieven binnen Green Care te analyseren vanuit entrepreneurship en systeem innovatie. Dit leidde tot een wetenschappelijk project bij Transforum.

2008-2009: In 2008 is een samenwerking aangegaan met het Vitaal Netwerk. Een groep van vernieuwende organisaties, practici en managers in de zorgsector die meer aandacht wil voor empowerment, eigen verantwoordelijkheid, community care, betrokken zorg, kleinschaligheid etc. De deelnemers denken ook na over andere vormen van professionalisering en kwaliteitsborging. Methoden die niet uitgaan van het beheersingsparadigma, maar het betrokkenheidsparadigma.

2009. In 2009 zijn contacten aangehaald met Fedde Bergsma en Harrie van Haaster. Zij zijn experts op gebied van implementeren en meten van cliëntenparticipatie. Zij introduceerden een vernieuwende visie voor zorgboeren, waarbij cliënten echt medewerker en coproductent worden op de boerderij. Hun inbreng leidde tot nieuwe initiatieven binnen Landzijde en een gezamenlijk projectidee bij Zorgonderzoek Nederland.

Al deze nieuwe contacten en lijnen leiden er toe dat er nieuwe kennis en inzichten ontstaan over het functioneren van landbouw en zorg en handvaten om de kwaliteit van de zorg te verbeteren, het sterker in te bedden in de zorgsector en handvaten voor ondernemers om hun initiatief tot een succes te maken. De hier genoemde initiatieven/contacten zijn allemaal succesvol geweest omdat het tot nieuwe inzichten en concepten leidde. Dit was mogelijk door een gedeeld enthousiasme rond een bepaald aspect van green care.

Wat binnen Green Care niet goed van de grond is gekomen, is de koppeling van de drie onderdelen: professionalisering zorglandbouw, onderwijs en participatie stad-platteland. Binnen zorglandbouw en onderwijs waren zoveel uitdagingen en was er zoveel dynamiek dat daar de aandacht naar uit ging. Binnen het onderdeel participatiemarkt was het lastig een eigen lijn uit te zetten. Er zijn de laatste jaren veel initiatieven ontwikkeld om deals tussen Amsterdam en het ommeland te realiseren. De hoop was dat we bij proeftuin Amsterdam/de Amsterdamse voedselstrategie konden aansluiten. Dit initiatief werd echter geheel op voedsel gericht en was vooral ambtelijk van aard. Het was dus vooral een strategie waar ambtenaren zich mee bezig hielden, zonder dat er veel ruimte was voor externe partijen om zich ermee te verbinden. Nadat wethouder Marijke Vos, die een pleitbezorgster was van de voedselstrategie, is vertrokken, kreeg de voedselstrategie ook beleidsmatig maar weinig aandacht meer. Uiteindelijk leidde het ertoe dat dit onderdeel binnen het Green Care project het minste aandacht heeft gekregen.

7.2 Inhoudelijke leerervaringen onderdeel één professionalisering zorglandbouw

Een belangrijk leerpunt van het onderdeel zorglandbouw is dat het niet altijd mogelijk of verstandig is de bij de start bedacht thema's uit te gaan werken. Één van de onderdelen was het ontwikkelen van een monitorsysteem om de ontwikkeling van cliënten te meten. Dit onderdeel is niet goed van de grond gekomen en hebben we minder prioriteit gegeven. Dit komt omdat er binnen andere projecten al effectonderzoeken werden opgestart. Een ander punt is dat er in de zorgsector veel discussie ontstond over de dwingende invoering van bepaalde monitorsystemen. Door de onzekerheid hierover, was er geen bereidheid in een monitorsysteem te investeren. Men wilde eerst de uitkomsten van de discussies afwachten. Inmiddels heeft Landzijde in het najaar van 2009 besloten een eigen monitorsysteem en effectmeting systeem te ontwikkelen, gebaseerd op empowerment en echte participatie van cliënten. Het inzicht dat deze aspecten cruciaal zijn kon van te voren niet worden bedacht en is tijdens het project ontstaan.

Nieuwe inhoudelijke vragen ontstonden door nieuwe inzichten, impulsen van buitenstaanders die bij het project werden betrokken en maatschappelijke ontwikkelingen. Thema's die urgenter werden tijdens het project zijn: inbedding van landbouw en zorg in de zorg; succes- en faalfactoren van initiatieven binnen green care, specifieke kwaliteiten van landbouw en zorg en versterken van de empowerment en participatie van cliënten.

7.3 Leerervaringen Jaap Hoek Spaans en Landzijde

Volgens Jaap Hoek Spaans zaten er in Green Care zaten enorm veel leermomenten voor Landzijde als organisatie en voor hem persoonlijk. Ze worden hieronder weergegeven.

Door Green Care is Jaap persoonlijk;

- beter en veel breder geïnformeerd geraakt
- beter geïntroduceerd in de sector

- is er voorkomen dat hij met zijn dwingende wil om te presteren niet in de valkuil van oogkleppen gestapt. Hij kreeg steeds een spiegel voorgehouden zo van “goed dat jij zo enthousiast bent/onderneemt en stappen zet, maar zorg/dagbesteding en alles wat daar omheen hangt is breder dan jij nu ziet
- heeft hij leren zien wat zijn sterke en zwakte punten zijn
- heeft hij heel veel leermomenten voorgeschoteld gekregen waar hij zijn visie, aanpak (dus Landzijde) kon toetsen. Soms was het voor hem een doorlopende sterkte/zwakte analyse
- is hij in aanraking met onderzoek gekomen. WUR en Althena hebben grote waarde aan hem/Landzijde toegevoegd (vaak zonder dat WUR/Athena het zelf wisten/bedoelden)
- heeft hij kunnen schaven aan zijn leiderschap. Maar eerst is hij geweest op leiderschap, zijn leiderschap en de effecten daarvan
- is hij nog veel zelfbewuster geworden
- heeft hij de taal van de zorg het onderzoek etc. iets meer leren spreken (soms van belang en handig)
- is er een netwerk ontstaan waar hij op terug kan vallen, uit kan putten wanneer nodig
- heeft hij geleerd nog beter naar de stad te luisteren

Volgens Jaap heeft Green Care voorkomen dat hij vooral met zichzelf, zijn idee bezig was. Het heeft mede de koers bepaald.

Voor Landzijde:

- Green Care was vanaf dag één een kwaliteitsstempel
- Boeren van Landzijde kwamen en komen in contact met onderzoek, wetenschap en leren breder denken
- Door Green Care is Farmforce ontstaan
- Het belang van intervisie en supervisie is onderkend en ingevoerd
- Landzijde kreeg meer diepgang en een breder draagvlak door wat Jaap leerde en doorvoerde (steeds minder hoefde zelf bedacht te worden. Steeds vaker zagen, hoorden of leerde Jaap iets vertaalde dit naar Landzijde en Landzijde werd sterker, beter, breder en... van alles.
- Empowerment als kernkwaliteit vertaald naar meetinstrumenten zal de komende jaren een stevige rol spelen binnen Landzijde

7.4 Leerervaringen Jan Hassink

De ervaring van Jan is dat het succes van het project te danken is aan de goede mix van een ondernemer die wil investeren en risico's wil nemen en projectleiders die analytisch denken, nieuwe concepten en ideeën inbrengen en de klik tussen de mensen. Er was steeds een gevoel: we gaan ervoor, we zijn met iets goeds bezig en we maken er een succes van. De combinatie van actiegerichtheid (van Jaap – gericht op het realiseren van deals) , wetenschappelijke onderbouwing (WUR en Athena instituut) en de drive van Yvonne binnen het onderdeel onderwijs was een goede mix. De ervaring was verder dat het belangrijk is niet alle partners die in het begin meedachten in het hele proces binnenboord te houden. Veel partners hebben weinig extra's te bieden. Het bleek van groot belang partners te zoeken die aanvullende inzichten en kennis inbrachten (bv hoogleraren uit de zorg). Het was verder van belang dat Transforum de ruimte gaf om af te wijken van de oorspronkelijke projectbeschrijving waardoor we konden meebewegen met de ontwikkelingen binnen landbouw en zorg. Het was van groot belang dat we ons niet alleen richtten op Landzijde, maar ook de aansluiting vonden bij partners in de zorg en de landelijke ontwikkelingen op gebied van landbouw en zorg. Dit heeft ertoe geleid dat na afloop van het project de inspanningen worden gecontinueerd in vervolprojecten die inzetten op verdere professionalisering van de sector. Voorbeelden zijn de samenwerking van de WUR met twee bureaus in Amsterdam, Landzijde en de landelijke federatie van zorgboeren om te komen tot een landelijk systeem om de tevredenheid en eigen kracht van cliënten te meten; de samenwerking van WUR en Landzijde met de hoge school van Amsterdam om invulling te geven aan intervisie van

zorgboeren en medewerkers uit de zorg en de samenwerking van Landzijde, de Kas en de WUR om een regionale voedselstrategie te versterken.

7.5 Leerervaringen onderdeel onderwijs Yvonne Schuler

Het onderdeel onderwijs had een ambitieus projectplan. Het bleek dat er vele weerstanden overwonnen moesten worden. In tegenstelling tot het zorglandbouw onderdeel was er niet een gevestigde organisatie die de ontwikkeling droeg. Yvonne heeft de leerervaringen voor het onderdeel onderwijs uitgebreid onder woorden gebracht.

Lessen naar aanleiding van de geplande deliverables

- **Het versterken van competenties bij de deelnemers** is opgepakt via bijeenkomsten met de teams en de individuele en groeps gesprekken met de begeleiders en het overleg met de leiding. Toch blijkt duidelijk dat de gekozen structuur van ateliers onvoldoende houvast biedt voor het duurzaam versterken van competenties. Ook de wisselingen in het team hebben er niet toe bijgedragen dat de structuur verder ontwikkeld werd. Het oppakken van de cursus die aangeboden werd in Utrecht heeft niet plaatsgevonden i.v.m. te veel andere activiteiten. Aan de ontwikkeling op dit vlak van werken op de boerderij is dus geen prioriteit gegeven.
- **De uitbreiding van het netwerk en inspiratie** voor nieuwe allianties naar een bOZ bredere aanpak is volop aan de gang. De vrijblijvende bOZ constructie wordt op dit moment omgebouwd naar een structurele samenwerking binnen bOZ verband. Dit betekende wel dat alle perikelen binnen bOZ gedurende dit project ons hebben weerhouden van veel gezamenlijke overleggen etc. We hebben letterlijk twee keer in een wat breder bOZ verband over de leer-leefboerderijen kunnen spreken. Hierin kwam wel naar voren dat de bOZ organisaties zo'n innovatie zeker toejuichen en willen ondersteunen.
- **Het versterken van de transitie naar een duurzame ontwikkeling** tussen boerderijen en scholen (in ieder geval in N-Holland) was toch te hoog gegrepen. Zelfs de transitie binnen bOZ verband komt nu pas (eind 2009) echt op gang. Gelukkig hebben de verschillende bOZ gerelateerde organisaties aangegeven komende jaren te willen zoeken naar structurele leer-leefboerderij constructies. Tijdens dit deelonderzoek bleek deze ambitie niet haalbaar.
- **Communicatie en kennisdelen met andere sectoren en organisaties** heeft voornamelijk plaatsgevonden tijdens conferenties, regionale ontmoetingen en bezoeken aan de boerderij. Op de volgende manieren is getracht de kennis te delen:
 - Nieuwe kennis van deelnemers om landbouw en sociale diensten goed te combineren en te vermarkten. *Tijdens bijeenkomsten met bOZ vertegenwoordigers, regionale bijeenkomsten o.a. Landzijde boeren en bOZ conferentie + bijdrage aan Dag van de ZorgLandbouw*
 - Versterken van vermogen om thema binnen eigen wereld goed te positioneren. *Via nieuwsbrieven bOZ relaties en op de website bOZ is geregeld informatie over dit thema opgenomen. Deelpresentaties en publicaties helpen hier ook bij.*
 - Nieuwe kennis over het organiseren van groene gezondheids/sociale diensten. *Dit is binnen bOZ en hun gelieerde organisaties nu nog aan de gang.*
 - Nieuwe kennis over innovatieve concepten. *Zoektocht naar mogelijke innovaties is nu nog aan de gang.*

De praktische lessen uit dit deelproject

Het project leer- leefboerderij voor speciaal onderwijs heeft in 2009 in het teken gestaan van ordenen, specificeren en het ontwikkelen van een structureel monitoringsysteem. De activiteiten die dit jaar zijn ondernomen kunnen op drie niveaus ingedeeld worden:

1. Strategisch niveau

- Van elkaar leren door op bestuurlijk niveau te zoeken naar de meerwaarde van de boerderij als nieuw ontwikkelconcept binnen het aanbod van bOZ als brede onderwijszorg organisatie. De wil is er, maar de mogelijkheid om hieraan structureel en systematisch te werken komt niet echt van de grond. Dit heeft deels te maken met alle ontwikkelingen in het zorgstelsel, maar ook binnen bOZ zelf. De klik met de zorginstellingen (binnen bOZ) is wel gemaakt, maar de link met de landbouw wereld is er nog niet echt. Daarvoor is het concept vanuit de school ook nog onvoldoende uitgekristalliseerd en vooral vanuit de zorginstellingen als te complex ervaren.
- Op gemeentelijk niveau wordt steeds teruggerepen op de discussie of we het hier hebben over educatieboerderijen of een andere vorm. Vooral Amsterdam lijkt vast te zitten in haar Food programma (met hierin boerderijbezoeken als educatieve excursie). Zij willen maar geen opening geven naar een andere ontwikkelmogelijkheid voor de samenwerking tussen boerderijen en sbo. In Zaanstad is hiervoor meer openheid, maar dat komt waarschijnlijk ook omdat de pilot zichtbaar in hun regio heeft plaatsgevonden.

2. Tactisch niveau

- Van elkaar leren door gezamenlijk binnen bOZ het boerderijconcept uit te werken en te bezien op de mogelijkheden om hierin een structurele basis voor vernieuwd onderwijs te zien, was nog echt te vernieuwend.
- Op directie niveau (van de bOZ school) wordt het ateliersysteem nu ook ter discussie gesteld, waardoor alle vernieuwingen en initiatieven opnieuw beginnen te schuiven.

3. Operationeel niveau

- Van elkaar leren van de directe pilot op de boerderij is nog het meest geslaagd. Vooral gezamenlijke bijeenkomsten met de begeleiders en andere docenten/begeleiders heeft tot het inzicht geleid dat er echt iets met de kinderen gebeurt op de boerderij. Op verschillende manieren is ook in 2009 nog geprobeerd verhalen uit de praktijk te delen, met elkaar te kijken naar de leereffecten voor de kinderen en de mogelijkheid om deze werkvorm structureel in het programma in te bedden.
- Ervaringskennis delen is zeer belangrijk, maar gezien het gebrek aan ingeroosterde tijd was het zeer moeilijk gericht hiermee bezig te zijn. Ondanks het feit dat de begeleiders op de boerderij allerlei manieren hebben uitprobeerde om hun ervaringen via presentaties, verhalen, beeld en foto's breder in de organisatie neer te leggen blijkt de aandacht voor dit thema er pas echt te zijn als ze er zelf mee gaan werken. Dus zouden eigenlijk alle docenten naar de boerderij moeten kunnen met hun groep.

- **Algemeen:** Het is heel moeizaam om naast alle schoolwerkzaamheden nieuwe projecten echt een goede kans te geven als daarvoor te weinig 'echt projectgeld' tegenover staat. Inzeturen verdampen snel en er is altijd wel iets anders dat meer prioriteit heeft. Dit geldt op bestuurlijk en uitvoerend niveau.

- **organisatorisch:** Het inplannen van groepen voor een cyclus van vijf keer boerderijbezoek verloopt onvoldoende systematisch en kan onvoldoende inhoudelijk gevolgd worden. De keuze om naar de boerderij te gaan maken kinderen zelf, maar soms wordt die keuze voor hen gemaakt. De redenen zijn hierbij meestal omdat het kind werken op de boerderij zo leuk vindt.. Bij de boerderij zouden ook de werkzaamheden verder uitgebreid kunnen worden met een moestuin, zodat ook

een kookatelier aan deze plek gekoppeld kan worden. Inmiddels worden er plannen gemaakt voor deze stap.

Door de organisatorische en onderwijskundige belemmeringen is de impact die de gewenste ateliervorm zou kunnen hebben nog niet bereikt. De school wil hierin verandering brengen, maar weet nog steeds niet goed hoe zij hieraan moeten werken als het beschikbare budget voor deze extra activiteiten niet aanwezig is.

Ook de wisseling van samenstelling van personeel dat zich met de boerderijprojecten bemoeit is een groot probleem. De aandacht versnipperd en de mogelijkheid om met een kernteam structureel een programma op te bouwen blijft daardoor uit. Sturing vanuit de leiding is dan heel noodzakelijk! De ombouw van de leer-leefboerderij binnen het ateliermodel van de bOZ scholen Sjalom / Petraschool naar een innovatief structureel ingebed ontwikkelmodel binnen de organisatie is hardnekkig en moeizaam. Dit heeft o.a. te maken met het ontbreken van een goed gefundeerd en door ieder gedragen model onder deze ontwikkeling. Het ateliermodel vertoont te veel hiaten voor een structurele ontwikkeling naar een innovatief model.

- **onderwijskundig:** De kwaliteit van de begeleiding van de kinderen hangt af van de kwaliteit van de begeleiders, met de boerin / boer als stabiele deskundige factor. Het begeleiders team is niet voldoende op deze taak berekend. De zoektocht naar meer professionaliteit is begonnen. De eerste optie om onderlinge steun te geven strandt op een te kort aan tijd en soms ook door onwil nog iets nieuws op te pakken.

De kinderen leren impliciet veel op de boerderij. Dit geven zowel de kinderen als de begeleiders aan. Ook qua gedrag en attitude blijken kinderen anders te zijn op de boerderij dan in het klaslokaal. Helaas blijkt het veranderde gedrag niet direct invloed te hebben op het gedrag in de klas. Dit kan o.a. komen doordat er geen onderwijskundige-pedagogische verbinding is tussen hetgeen op de boerderij gebeurt en in de klas. Om dit te bewerkstelligen is het noodzakelijk dat de gekozen atelier vorm voor de kinderen en de begeleiders nog intensiever wordt ingezet, namelijk een half of heel jaar 1 dag per week op de boerderij zijn en hier ook een deel van het curriculum aan verbinden. In een nieuw project wordt hiernaar gekeken.

Uit een vergelijking van de leerdoelen voor het basisonderwijs en het aangeboden programma op de boerderij blijkt dat de kinderen veel elementen aangedragen krijgen tijdens dit 'natuurlijk leren'.

- **onderzoek:** *is intensief.* Het kost heel veel tijd om alle data te verzamelen. Tijd voor tussentijdse besprekingen met de teams is bijna niet in te plannen. Dat moet zeker 1,5 jaar van te voren in het vergaderschema opgenomen worden. Ook de bereikbaarheid van de bestuurlijke laag is te gering. Dit bleek maar weer eens tijdens het opstellen van een nieuw projectvoorstel. De noodzaak tot gezamenlijke beeldvorming en omschrijvingen blijkt ook uit dit onderzoek. Bij voorbeeld de omschrijving van leer-leefboerderij omzetten naar ontwikkelboerderij, omdat het accent veel meer ligt op het ondersteunen van de sociaal emotionele ontwikkeling van kinderen en de mogelijkheid om zich te handhaven in de maatschappij. Hiermee is het onderscheid met de educatieboerderij ook direct duidelijk. Daar ligt het accent veel meer op kennis opdoen en projectmatig werken aan het thema 'de boerderij'.

Conclusie:

Om tot echte innovatie in het brede onderwijs-zorgsysteem te komen, zal er een nieuw specialisme moeten ontstaan, waarin de ontwikkelboerderij een structureel onderdeel vormt in de samenwerking tussen landbouw en onderwijs-zorg organisaties. De transitie zit in de ontwikkeling van boerderijprojecten die als interventiemethoden binnen het speciaal basis en ook voortgezet onderwijs en de zorgactiviteiten structureel zijn opgebouwd.

In dit project hebben we goede mogelijkheden gezien hoe het kan, maar ook zeker punten gezien die structureel omgebouwd moeten worden wil de transitieslag echt gemaakt kunnen worden. Hierbij blijkt van cruciaal belang te zijn dat gemeenten of provincie een aanmoedigende (ook financieel) rol willen spelen. Op het niveau van organisatorische samenwerkingsverbanden (zoals

bOZ) is het mogelijk zo'n initiatief te starten en uit te bouwen, maar de regionale politieke ondersteuning zal hierbij onmisbaar zijn. Dit zal met name tot uiting komen in het grensoverschrijdend werken tussen de sectoren landbouw, zorg en onderwijs.

8. Opgeleverde producten

Wetenschappelijke artikelen

J. Hassink, Ch. Zwartbol, H.J. Agricola, M. Elings and J.T.N.M. Thissen. 2007. Current status and potential of care farms in the Netherlands. NJAS 55-1. p. 21-36.

Jan Hassink, Marjolein Elings, Marjolein Zweekhorst, Noor van den Nieuwenhuizen & Annet Smit. 2010. Care farms: attractive empowerment-oriented and strengths-based practices in the community. Health and Place 16, 423-430.

Jan Hassink en Reina Ferwerda. 2010. De betekenis van zorgboerderijen. In: de gezondheidsagenda voor de toekomst. PRVMZ p. 198-210

Publicaties 2007

State of the art of social farming in the Netherlands. J. Hassink, A.E. Roest 2007. SoFar project.

Kennis-cocreatie voor een gezonde stedelijke samenleving met landbouw en groen. Barbara Regeer.

Artikeltjes in Tubantia, Nieuwe Oogst, Vee en Gewas n.a.v. presentatie vereniging zorgboeren Overijssel

Rapporten 2007

Jan Hassink, Marjolein Elings, Reina Ferwerda en Jorine Rommers. 2007. Meerwaarde Landbouw en Zorg. Rapport systeeminnovatie Wageningen-UR.

Greet Blom, Aide Roest en Jan Hassink. 2007. Netwerkvorming in de landbouwzorgsector. Rapport 157 PRI.

A.E. Roest. 2007. Landbouw en zorg nader bekeken. Onderzoek naar de ontwikkeling van zorgboerderijen. Afstudeerverslag.

R. Liesveld. 2007. Een kwalitatief onderzoek naar de visies op zorglandbouw voor ouderen. Afstudeerverslag VU Amsterdam.

B.A. Kooiman. 2007. Stakeholdervisies op landbouwzorg voor cliënten met een psychische hulpvraag. Een kwalitatief onderzoek naar visies op dagbesteding aangeboden door zorgboerderijen. Afstudeerverslag VU Amsterdam.

Greet Blom & Jan Hassink, 2007, Network innovations strategies in the Netherlands. Deliverable 4, SoFar project, EU-rapportage, pp 12.

Greet Blom & Jan Hassink, 2007, Platform report outcomes of the national meeting in the Netherlands. Deliverable 16, SoFar-project, pp 10.

Presentaties 2007

Congres: "Green care: Health effects, economics and policies" COST action. 20-22 Juni 2007.
Presentatie Jan Hassink, Green care services around Europe Wageningen University, the Netherlands

Congres: "Green care: Health effects, economics and policies" COST action. 20-22 Juni 2007.
Presentatie Jan Hassink 'process of transition'.

Congres: "Green care: Health effects, economics and policies" COST action. 20-22 Juni 2007.
Presentatie Jan Hassink 'integration of green care and conventional care'.

April 2007, Larnaca, Cyprus. Strategic Workshop COST program E39 (Health and environment) and 866 (Green care in agriculture)
Presentatie: Green care farming: the future research challenges. Marjolein Elings

Juni 2007, Wenen, Oostenrijk. COST Action 866 conference, Green care in Agriculture: Health effects, Economics and Policies.
Presentatie: Effects of green-care farms on quality of life of people with a psychiatric and/or addiction history. Marjolein Elings

Congres Farming for Health Gent. November 2007
Workshop door Dorit Haubehofer - Essential Qualities of Green Care Farms for Different Target Groups.

Presentatie Jan Hassink. Landelijke platformbijeenkomst social farming. Stand van zaken landbouw en zorg. Driebergen. Oktober 2007.

Presentatie Wouter Joop. Europese platformbijeenkomst Social Farming. State of the Art Netherlands. Brussel. December 2007

Presentatie Jan Hassink. review commissie Transforum. Project Green Care Amsterdam. Zoetermeer. Oktober 2007.

Presentatie Jan Hassink. Vereniging van zorgboeren Overijssel. Specifieke kwaliteiten van zorgboerderijen. December 2007.

Maart 2007, Houten. Bijeenkomst voor verschillende AOC's.
Presentatie: Ontwikkeling van Landbouw en Zorg en de betekenis voor deelnemers. Marjolein Elings

Maart 2007, Dronten. Omslag themadag: Op onderzoek in Landbouw en Zorg. Organisatie en invulling van Omslagdag o.a. presentatie: De waarde van zorgboerderijen voor mensen met een psychiatrische en/of verslavingszorgachtergrond. Marjolein Elings

April 2007, Den Bosch. (Werk)college verzorgd voor opleiding Groene Zorg en Onderwijs aan STOAS Hogeschool. Thema: De betekenis van werken op een zorgboerderij voor deelnemers. Marjolein Elings

November 2007, Kortesseem, België. Presentatie voor KLV studiekring Biologische Landbouw op dagbestedingscentrum De Wroeter in Kortesseem. Marjolein Elings.

Posters 2007

Poster: Haubehofer, D., Hassink, J., Elings, M. (2007). Green Care Farming in The Netherlands. 11th International Conference on Human-Animal Interactions IAHAIO 2007 Tokyo October 5th – 8th 2007, Tokyo, Japan, p. 171.

Poster: Haubenhofer, D., Hassink, J., Elings, M. (2007). Green Care Farming in Different European Countries. 11th International Conference on Human-Animal Interactions IAHAIO 2007 Tokyo October 5th – 8th 2007, Tokyo, Japan, p. 172.

Publicaties 2008:

Mitschol: Verbondenheid op de zorgboerderij. Auteurs: Jan Hassink en Marjolein Elings.

ZSANA: Zorgboeren. Meewerken op een boerderij geeft eigenwaarde. Auteur: Marianne Heselmans

Ilse Kragt. Providing youth care at care farms. A small step for farmers, a giant step for tailored care. Master thesis University of Twente.

Noortje vd Nieuwenhuizen. Boer en Zorg. Onderzoek naar kernkwaliteiten van de zorgboerderij. Universiteit Utrecht/PRI. Oktober 2008-12-19

Evaluatie 1^e deel fase 2 Green Care Amsterdam. Barbara Regeer Athena Instituut.

Rapport 2008.

Rita Joldersma en Henk Kloen, CLM Koppelingen Stad Amsterdam met Ommeland.

Presentaties 2008

Januari: bijeenkomst en presentie bij zorgboeren Landzijde

Maart: Presentatie bij Stichting Philadelphia

Maart: Presentatie en discussie met zorgboeren van Landzijde

April: Presentatie bij zorgboeren van BEZIG (Gelderland)

Mei: Bijeenkomst stakeholders Landbouw en Zorg ter voorbereiding internationale bijeenkomst
Juni Overleg gemeente Amsterdam over betrokkenheid bij Green Care Amsterdam en inbedding in Voedselstrategie

Juni: Bijeenkomst met onderzoekers en praktijkmensen landbouw en zorg uit 7 Europese landen

Oktober: bijeenkomst COST actie Griekenland en presentatie onderzoek
Oktober overleg met Rabobank (Bart Jan Krouwel) over organisatiestructuur Landbouw en Zorg

Oktober overleg zorgboeren BEZIG, Flevoland over organisatiestructuur Landbouw en Zorg

November: presentatie onderzoeksprogramma zorgboeren Den Haneker, Zuid Holland

December overleg BEZIG over deelname onderzoeksstructuur Landbouw en Zorg

Publicaties 2009

Ik heb een schaap gered, vet man! Laura Minderhoud, Yvon Schuler en Sophie Sliepen. In. JSW maart 2008

Kees Both. Naar een Groene Pedagogiek

Yvon Schuler. The farm as a special environment for children with learning disabilities. In: Farming for Health Ghent: Ilvo, 2008

Boekje: Han de Wiel. 2007. Buurt de boer op. Markt verbindt stad en land. Groene Participatiemaatschappij helpt, 64 p.

Rapporten 2009

Hassink, J. 2009. Zorgboerderijen dragen bij aan empowerment en eigen kracht van deelnemers Wageningen : Plant Research International, (Rapport / Plant research International 299)

Hassink, J. 2009. Kwaliteiten werkgebieden op zorgboerderijen Wageningen : Plant Research International, (Rapport / Plant Research International rapport 298.

Hassink, J.; Agricola, H.J.; Haubenhofer, D.K. 2009. De ontwikkeling van de landbouwtak op zorgboerderijen Wageningen : Plant Research International rapport 309.

Presentaties 2009

Presentatie resultaten zorgboeren Landzijde: 28 januari 2009

Workshop tijdens Landelijk Congres Landbouw en Zorg

Deelname forumdiscussie Landelijk Congres Landbouw en Zorg

Organisatie workshop congres: De gezonde werkomgeving. De zorgboer als ideale gezondheidsmanager 12 maart 2009

Presentatie ministerie VWS en Zorg Onderzoek Nederland. Stand van zaken landbouw en zorg. 16 april 2009

Presentatie COST actie Green Care in Agriculture 28-30 september: Networks in green care

Rapporten 2010

Yvon Schuler . 2010. De boerderij als ontwikkelomgeving. Plant Research International. Rapport 346.

Lia vd Ham, Claar de Brauw, Wanda Konijn en Barbara Regeer. 2010. De keukentafel en het ondernemersinitiatief. Twee ideaaltypische organisatievormen van intermediairs binnen de zorglandbouw. VU Amsterdam.

Wanda Konijn en Barbara Regeer. 2010. Green Care Amsterdam. Een bijdrage aan de ontwikkelingen van een nieuwe sector. Monitoringsverslag van een innovatief praktijkproject van Transforum 2006-2010. Athena Instituut, VU Amsterdam.