

Fors lagere resultaten in 2010

Met name grondverzetbedrijven zien bedrijfsresultaat aanzienlijk dalen

Het totale bedrijfseconomisch resultaat is in 2010 gemiddeld € 41.000,- lager uitgekomen dan in 2009. Dit blijkt uit gegevens van CUMELA-Kompas Analyse, waarin tot en met begin april 84 bedrijven hun bedrijfsresultaten over zowel 2009 als 2010 hebben ingevoerd. Van deze bedrijven zijn er 27 actief in het grondverzet en cultuurtechniek en met name deze bedrijven laten een forse daling van het resultaat zien.

Tabel 1. Verschillen 2010 versus 2009

	Totaal	< 34%	34-67%	> 67%
Aantal bedrijven	84	27	30	27
Omzet	-39.000	-98.000	-55.000	+37.000
Bruto marge	-38.000	-77.000	-65.000	+32.000
Bedrijfseconomisch resultaat	-41.000	-73.000	-27.000	-25.000

Het beeld van deze grondverzet- en cultuurtechnische bedrijven (minder dan 34 procent agrarisch) is dat er in 2010 een gemiddelde daling van het bedrijfseconomische resultaat optreedt van € 73.000,- ten opzichte van 2009. De agrarische bedrijven (meer dan 67 procent agrarisch) dalen maar € 25.000,- in resultaat. De groep bedrijven met 34 tot 67 procent agrarisch kent een daling van ongeveer € 27.000,-. De daling in 2010 is fors en volgt op een daling van het resultaat in 2009. Toen daalde het resultaat namelijk over alle bedrijven met € 18.000,- in vergelijking met 2008. Kortom, in vergelijking met de piek in 2008 zijn de gemiddelde bedrijfsresultaten in de laatste twee jaren met € 59.000,- afgenomen.

Dalende bruto marge

Het bedrijfseconomisch resultaat van de groep grondverzet- en cultuurtechnische bedrijven (minder dan 34 procent agrarisch) daalt met € 73.000. Deze bedrijven

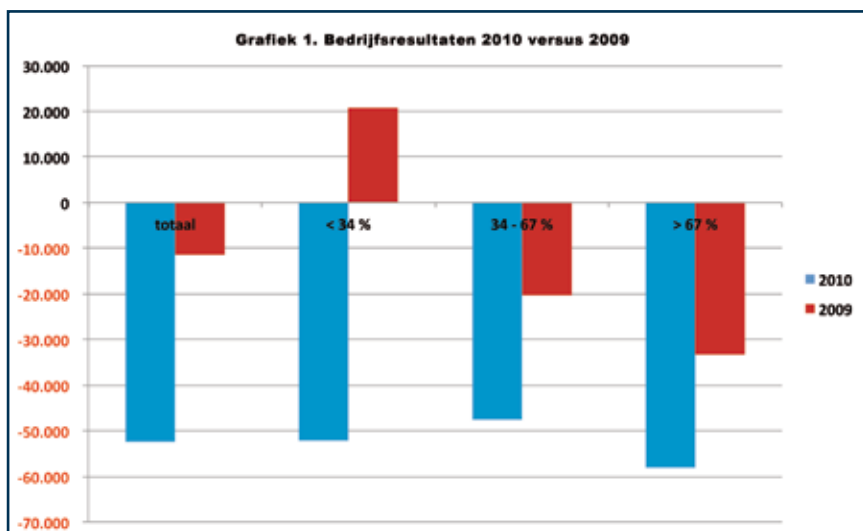
hebben in 2010 veel minder omzet gedraaid; € 98.000 minder dan in 2009. Door minder collega's in te huren, is de bruto marge slechts € 77.000,- gedaald. De totale kosten in het bedrijf kenden een marginale daling van € 4000,-. Kortom, de daling van de bruto marge (€ 77.000,-) is de oorzaak van de daling in het bedrijfseconomisch resultaat (€ 73.000,-). Bij de groep bedrijven met 34 tot 67 procent agrarisch liep de bruto marge terug met € 65.000,- en daalde het resultaat met € 27.000,-. Voor de agrarische bedrijven was er zelfs een stijging van de bruto marge van € 32.000,-, maar daalde het resultaat uiteindelijk met € 25.000,- (zie tabel 1). Het gevolg is dat de bedrijfsresultaten in 2010 van alle drie de groepen nagenoeg vergelijkbaar worden, met een gemiddeld resultaat van minus € 52.400,- (tabel 2). Het bedrijfsresultaat van de niet-agrarische bedrijven was in de afgelopen jaren structureel veel beter (zie grafiek 1).

Oorzaak

De bovenstaande ontwikkeling kent een duidelijke oorzaak. Begin 2010 was er weinig werk door de vorst en eind 2010 was dit wederom het geval. Bedrijven hebben in deze drie maanden minder omzet gerealiseerd, die ze andere jaren wel hadden. 2010 kende vervolgens meer pieken en dalen in het werk. Dit heeft weer tot gevolg dat er beperkt op kosten kon worden bespaard. Het effect van een lager resultaat mag niet alleen worden toegeschreven aan de economische crisis, maar ook aan de extreme winterse omstandigheden en de fors gestegen brandstofkosten. De effecten van deze koude wintermaanden in 2010 op de agrarische bedrijven waren minder heftig. De omzet in de koude maanden is hier van nature lager.

Brandstofkosten

De brandstofkosten waren in 2010 over alle bedrijven bijna € 28.000,- hoger dan in 2009 (€ 139.000,- versus € 167.000,-), terwijl de bruto marge 3,0 procent lager was. Procentueel gezien stegen de brandstofkosten van 10,2 naar 12,7 procent van de bruto marge. De indruk bestaat dat de bedrijven de brandstofkostenstijging in 2010 zeer minimaal hebben doorberekend, wellicht als gevolg van de sluipende stijging van de brandstofprijzen en de toenemende concurrentie. De brandstofkosten stegen bij de agrarische bedrijven met € 28.000,- en het resultaat daalde met € 25.000,-. Hier lijken de gestegen brandstofkosten het resultaat te hebben gedrukt.



Tabel 2. Overzicht over de laatste twee jaren en de verschillende groepen

	Totaal 2010	Totaal 2009	< 34%		34-67%		> 67%	
			2010	2009	2010	2009	2010	2009
Aantal	84	84	27	27	30	30	27	27
Netto omzet	1.804.656	1.844.086	1.956.109	2.054.154	2.033.174	2.088.603	1.399.292	1.362.333
Inkoop	248.349	247.521	212.756	217.165	327.845	321.744	195.614	195.408
Werk door derden	232.913	235.334	363.984	380.305	268.448	264.891	62.358	57.523
Bruto marge	1.323.394	1.361.231	1.379.369	1.456.684	1.436.881	1.501.968	1.141.320	1.109.402
Kosten totaal	1.375.830	1.372.585	1.431.541	1.436.012	1.484.456	1.522.392	1.199.424	1.142.706
Bedrijfseconomische winst	-52.437	-11.354	-52.172	20.672	-47.574	-20.424	-58.104	-33.303
Arbeidskosten	44,2%	43,7%	49,0%	46,4%	42,9%	42,6%	40,1%	41,7%
Huisvestingskosten	3,0%	2,9%	2,8%	2,5%	3,3%	3,5%	2,9%	2,6%
Afschrijving machines	17,1%	17,0%	13,7%	14,5%	17,8%	17,6%	20,1%	19,5%
Reparatie en onderhoud	10,9%	11,2%	10,2%	9,6%	10,8%	11,8%	12,0%	12,4%
Brandstofkosten	12,7%	10,2%	11,6%	9,3%	13,1%	10,4%	13,3%	11,1%
Verzekering machines	2,6%	2,5%	3,1%	2,8%	2,4%	2,5%	2,3%	2,2%
Huur machines	1,9%	1,8%	1,9%	1,9%	1,7%	2,1%	2,1%	1,4%
Overige machinekosten	0,5%	0,6%	0,5%	0,6%	0,5%	0,6%	0,6%	0,6%
Machinekosten totaal	45,6%	43,4%	41,1%	38,8%	46,3%	45,0%	50,3%	47,2%
Algemene kosten	4,1%	4,1%	4,9%	5,1%	3,7%	3,6%	3,8%	3,6%
Rentekosten	7,0%	6,7%	6,0%	5,7%	7,3%	6,9%	7,8%	7,7%
Kosten totaal	104,0%	100,8%	103,8%	98,6%	103,3%	101,4%	105,1%	103,0%
Bedrijfseconomische winst	-4,0%	-0,8%	-3,8%	1,4%	-3,3%	-1,4%	-5,1%	-3,0%
Bruto marge/FTE	93.447	96.378	83.374	89.816	96.070	96.880	104.744	105.695
Arbeidskosten/FTE	41.300	42.100	40.873	41.700	41.250	41.269	42.023	44.083
Netto investeringen/afschrijvingen	103%	126%	97%	115%	93%	113%	120%	156%

Begin 2011 (na het ontvangen van de eigen jaarcijfers) kwam dit besef bij de meeste bedrijven. Aanpassingen op basis van de kostenontwikkeling zijn noodzakelijk, omdat in 2011 de brandstofprijzen nog verder zijn opgelopen.

Vaste of variabele kosten

In theorie kent elk bedrijf het effect van variabele kosten. Een voorbeeld: als je in een goede tijd extra werk verzet met aanwezige machines, dan zijn de extra kosten (brandstof en arbeid) relatief beperkt ten opzichte van de extra omzet. In het geval van extra werk zou onder gunstige omstandigheden snel extra rendement kunnen ontstaan (zoals in 2007 en 2008).

Er is ook een effect wanneer het werk afneemt. Als je als bedrijf snel kunt snijden in de kosten, kan het rendement in stand worden gehouden. De praktijk van 2010 leert dat de kosten voor arbeid en de meeste machinekosten niet afnamen, terwijl de bruto marge daalde. Als er pieken en dalen in het werk zijn waar op voorhand moeilijk op kan worden ingespeeld, gedragen de kosten in bedrijven zich als vaste kosten en niet zoals het gevoel vaak zegt als variabele

kosten. Het gevolg is een daling van de bruto marge, terwijl de kosten niet afnamen. Dit resulteert in een lager resultaat, zoals dit in 2010 bij de meeste bedrijven gebeurde.

Bedrijven worden kwetsbaar wanneer er onverwachte (negatieve) ontwikkelingen zijn. Het is dan ook belangrijk om de kosten in het eigen bedrijf variabel te houden. Dit betekent dat als de bruto marge onverwacht daalt, de kosten ook in verhouding moeten afnemen. Een focus op de ontwikkeling van de bruto marge is dan belangrijk om de kosten goed te laten volgen.

Investeringen

Alle drie de groepen laten lagere investeringen zien. Na jaren van forse investeringen maken de meeste bedrijven een pas op de plaats. De gemiddelde investeringen zijn nu geen 126 procent zoals in 2009, maar 103 procent van de afschrijvingen. Bij alle drie de categorieën daalde dit percentage. Bij de groepen met minder dan 34 procent agrarisch en 34 tot 67 procent agrarisch is dit percentage in 2010 aanbeland onder de 100 procent en dat betekent dat de fiscale boekwaarde van machines iets afneemt.

Tabel 3. Kengetallen

	Totaal		< 34%		34-67%		> 67%	
	2010	2009	2010	2009	2010	2009	2010	2009
Boekwaarde/aanschafwaarde	40%	42%	41%	45%	42%	44%	38%	38%
Bruto marge/boekwaarde	122%	127%	152%	161%	116%	118%	105%	108%
Bruto marge/balanstotaal	70%	73%	77%	85%	68%	72%	64%	63%
Solvabiliteit	24%	24%	25%	26%	24%	21%	24%	25%
Mutatie eigen vermogen	20.691	29.213	7.407	52.739	67.151	21.472	-17.647	14.290
Verhouding lang/kort	2,4	2,9	2,1	2,4	2,4	3,0	2,9	3,2
Current ratio	1,0	1,2	1,2	1,4	1,0	1,2	0,8	1,1
Netto werkkapitaal	563.177	587.385	372.334	383.378	600.029	717.570	713.073	646.742
Mutatie netto werkkapitaal	-48.637	-24.563	-38.108	24.001	-12.248	-38.905	-99.598	-57.191
Verhouding deb./cred.	1,6	2,1	1,8	2,1	1,7	2,2	1,2	1,7
Debiteurentermijn	55,7	54,3	69,6	64,9	53,8	55,5	39,3	36,1
RTV	3,1%	5,3%	2,4%	6,1%	3,8%	4,7%	2,9%	5,2%
REV	-4,2%	6,8%	-4,8%	15,8%	-0,4%	5,6%	0,6%	2,4%
Gemiddelde rente VV	4,5%	4,8%	4,2%	4,6%	4,6%	4,8%	4,7%	5,1%

Werkkapitaal

Het lagere bedrijfsresultaat heeft een drukkend effect op de cashflow in het bedrijf. Dit houdt in dat de rekening courant lager is dan in andere jaren het geval was. In 2010 verslechterde dit met € 24.000,- (tabel 3). Bij sommige bedrijven staat de rekening courant aan de limiet, worden crediteuren later betaald en kunnen leningen moeilijker (later) worden betaald. Vaak zijn huisbankiers niet geneigd om de verliezen van het resultaat te financieren. Het is dus zaak om een eigen buffer te hebben om deze tegenvallers zelf op te vangen. In 2010 was er bij de meeste bedrijven nog voldoende buffer om dit zelfstandig op te vangen (mede door de beperkte investeringen). Als er zich nog een jaar zoals 2010 aan zou dienen, ontstaan er meer problemen. Het zou vervelend zijn als je zou worden gedwongen om een machine te verkopen om financiële ruimte te creëren. Het effect van een slecht resultaat op de ruimte van het werkkapitaal valt in 2010 nog mee.

Grote verschillen

De verschillen in resultaten tussen de bedrijven zijn groter dan andere jaren. Een verklaring hier kan zijn dat sommige bedrijven in de koude wintermaanden nagenoeg geen werk hadden en andere bedrijven hiervoor compensabele (onder andere strooi- en sneeuwschuif)werkzaamheden hadden. Sommige bedrijven hebben in 2010 zelfs een beter resultaat en andere bedrijven een fors lager resultaat. Ook zijn er verschillen in de sectoren waarin bedrijven werkzaam zijn. In sommige sectoren is er duidelijk minder werk en in andere sectoren is er voldoende werk. Als een bedrijf zich voor een belangrijk deel richt op een sector die het economisch zwaar heeft, kan het een afzonderlijk bedrijf hard treffen. Hierdoor zijn de verschillen tussen de hoge en lage resultaten

binnen de verschillende categorieën in 2010 groter dan in andere jaren.

Versneld afschrijven

Vanaf 2009 is het mogelijk om versneld af te schrijven (Crisis- en herstelwet). De bedrijven die hiervan gebruikmaken, hebben vaak een goed bedrijfsresultaat. Er zou dus een vertekening op kunnen treden van de kengetallen door het effect van extra afschrijvingen. In 2009 en in 2010 was het mogelijk om gebruik te maken van deze regeling. Aangezien deze regel in beide jaren mocht worden toegepast, zijn de verschillen in resultaten zeer beperkt terug te voeren op extra afschrijvingen.

Kosten flexibel

Om te zorgen dat uw rendement op peil blijft, dient u zicht te hebben op de ontwikkeling van uw bruto marge. Daarnaast moeten de kosten in gezonde verhouding staan met deze bruto marge en zullen extra kostenstijgingen moeten worden doorberekend. Het is van groot belang dat de kosten flexibel zijn, waardoor onder verschillende omstandigheden een goed resultaat bereikbaar is.

Waar staat uw onderneming?

De genoemde uitgangspunten betekenen dat u het fiscaal resultaat van uw onderneming pas kunt vergelijken wanneer u rekening houdt met een eventuele ondernemers- en rentevergoeding. Door deel te nemen aan de kengetallenvergelijking verkrijgt u dit inzicht. Heeft u belangstelling, stuur dan een e-mail aan kengetallen@cumela.nl.

André de Swart *bedrijfskundige*