



Plantenziekten en plagen in openbaar groen

april 2009 - nummer 1

Steeds vaker krijgen terreinbeheerders en plantverzorgers te maken met problemen in het openbaar groen. Plagen, ziekten en onkruiden vormen van oudsher een bedreiging voor bomen en planten. Daar komen exotische planten, plagen en ziekten bij die in nieuwe gebieden kunnen overleven en daar inheemse soorten verdringen. De Plantenziektenkundige Dienst heeft als taak de plantgezondheid in teelt en groene ruimte te beschermen en te bevorderen. In dit kader informeert de dienst u via deze nieuwsbrief over plantenziekten en plagen die de groene ruimte treffen. De nieuwsbrief wordt alleen digitaal beschikbaar gesteld en via email verzonden.

Inhoudsopgave

- Uitheemse planten: probleem voor openbaar water!
- Aandacht voor waarneming eikenprocessierups in 2009!
- Cabomba voor Loosdrecht ware plaag
- Onderzoek naar Aziatische boktor in Enschede afgerond
- Phytophthora ramorum in Beuk

Aan- of afmelden nieuwsbrief?

Wij willen u erop wijzen dat u ook andere geïnteresseerden kunt aanmelden voor deze digitale nieuwsbrief. Stuur voor deze nieuwsbrief door met een cc aan pd.info@minlnv.nl. Met deze cc kunnen wij ons adresbestand actueel houden. Wenst u in de toekomst geen nieuwsbrief meer te ontvangen, dan kunt u zich via dit emailadres afmelden.

Uitheemse planten: probleem voor openbaar water!



De laatste jaren gaat de kwaliteit van het oppervlaktewater in Nederland duidelijk vooruit. De troebel groene vijvers en grachten maken langzaam

plaats voor water met doorzicht en een variatie aan oever- en waterplanten. Ze roepen het beeld op uit de Verkade albums van weleer. Een nadere blik op de planten in onze vijvers en grachten leert echter dat de plantensoorten die we buiten aantreffen opvallend vaak ook de soorten uit onze aquaria en tuinvijvers blijken te zijn en niet de inheemse soorten. Deze uitheemse soorten komen bewust of onbewust in het openbaar water terecht. Veelal met de beste bedoelingen om 'de natuur een handje te helpen' of om de betreffende planten 'een tweede leven' te gunnen. De belangrijkste planten die zijn aangetroffen en die snel

groeien zijn: Grote waternavel, Parelvederkruid, Waterteunisbloem, Watercrassula, Waterwaaier, Verspreidbladige waterpest en Ongelijkbladig vederkruid.

Wat mensen zich vaak niet realiseren is dat deze uitheemse soorten de oorspronkelijke plantensoorten verdringen. Sommige van deze nieuwkomers hebben ook nog eens een uitzonderlijk groeikracht. Door deze groeikracht groeien watergangen snel dicht en kan er 's nachts zuurstofgebrek optreden, waardoor dierenleven in deze wateren onmogelijk wordt. Het is noodzakelijk om deze planten op te ruimen en dat brengt veel *extra kosten* met zich mee, ook voor gemeenten. Ook verspreiden deze planten zich vanuit een stedelijke omgeving naar de Groene Ruimte. Hierdoor ontstaat *extra schade* aan de oorspronkelijk biodiversiteit en worden ook andere waterbeheerders, zoals de Waterschappen, opgezadeld met extra kosten. Aandacht van inwoners in de bebouwde omgeving kan veel problemen *voorkomen* en de kosten voor onderhoud beperken. Want als inwoners zich bewuster zijn van de gevolgen, dan zullen planten niet - of in ieder geval minder vaak - in het openbaar water terecht komen. Momenteel wordt er ook gewerkt aan een convenant tussen de overheid en het bedrijfsleven om het probleem te beperken.

Aandacht voor waarneming eikenprocessierups in 2009!

Op maandag 6 april is de eerste melding van uitgekomen eikenprocessierupsen binnen gekomen. De rupsen zijn aangetroffen in de gemeente Sittard-Geleen.

Vermeende sterfte eipakketten

De laatste tijd zijn er in het nieuws berichten verschenen over vermeende sterfte van eipakketten van de eikenprocessierups tijdens de afgelopen vorstperiode. Door deze berichten zou men de *verkeerde* conclusie kunnen trekken, namelijk dat men dit jaar geen rekening meer hoeft te houden met overlast veroorzaakt door eikenprocessierups.

De eipakketten worden vanaf eind juli tot eind september afgezet op takken van de eiken. In de periode vóór de winter ontwikkelen de rupsen zich al in de eieren en liggen klaar (goed beschermd door het eikapsel en overdekt met kit, schubben en haren van hun moeder) om onder warmere omstandigheden in het voorjaar uit te komen. Bij uitkweek van eipakketten uit gebieden met strenge nachtvorst bleek dat de huidige eipakketten nog altijd levende rupsen bevatten.

Weer gunstig voor rupsen

De weersomstandigheden in april zijn zeer gunstig geweest voor de ontwikkeling van eikenprocessierups. Ook de bladontplooiing van de eiken gaat snel. Rupsen in het tweede en derde stadium kunnen bestreden worden met biologische middelen, wanneer de eiken 50% bladontplooiing hebben en de gemiddelde dagtemperatuur 15°C of hoger is. Bespuiting met biologische middelen wordt aangeraden op plaatsen waar overlast van veel rupsen risico's voor de gezondheid oplevert. Hierbij dient men rekening te houden met de aanwezigheid van beschermde vlindersoorten. Voor informatie over beschermde vlindersoorten in uw rayon www.vlinderstichting.nl.

- [Meer informatie op de website Eikenprocessierups](#)

Cabomba voor Loosdrecht ware plaag



De Cabomba groeit in Loosdrecht explosief. Cabomba is een exotische waterplant die in Nederland op drie plaatsen in het oppervlaktewater voorkomt, namelijk in Drenthe, bij Maasbracht en in het Loosdrechtse

Zodden- en Stergebied. Op de eerste twee locaties geeft de plant geen overlast, in Loosdrecht wordt de plant echter een ware plaag, met name rond enkele camping- en volkstuincomplexen. Sloten groeien dicht en zelfs gemotoriseerde pleziervaart wordt onmogelijk. Ook zwemmen wordt ernstig bemoeilijkt.

Sloten raken vol

Bestaande Cabomba verdicht razendsnel. De verspreiding gaat ook snel. Daar waar in 2005 de plant nog maar hier en daar voorkwam, zitten nu hele sloten vol. Door maaien en door het gebruik van buitenboordmotoren wordt de plant in delen gehakt die wegdrijven en zich op die manier snel verspreiden. Cabomba kent een zeer grote plantdichtheid, waardoor ook de gemotoriseerde recreatievaart ernstig belemmerd wordt. Tot nu toe blijft de plant beperkt tot de ondiepere delen rond campings en volkstuinen van het Stergebied, maar voor uitbreiding naar de plassen wordt gevreesd. Bestrijding van deze exoot is lastig, omdat hij met wortel en al geoogst moet worden. De bestrijding gaat zich dit jaar dan ook primair richten op de beheersbaarheid: de plant binnen zijn huidige grenzen houden.

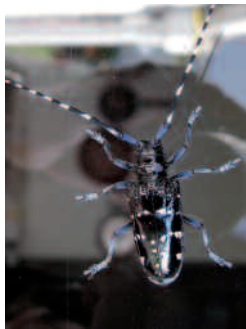
Bestrijding

Als de Cabomba het Stergebied verlaat, dreigen jachthavens en sloten in parken verstikt te raken. De plassen kunnen voor zeilboten moeilijk bevaarbaar worden. Deze zomer zal de Plantenziektenkundige Dienst onderzoek doen naar Cabomba. Tegelijkertijd maken Waternet, Plassenschap, Provincie, Natuurmonumenten en Gemeente samen met de Hiswa en het Watersportverbond plannen om de verspreiding van de plant tegen te gaan.

Bron: *Persbericht gemeente Wijdemeren van 16 maart 2009*

- [Meer informatie: www.wijdemeren.nl](http://www.wijdemeren.nl)

Onderzoek naar Aziatische boktor in Enschede afgerond



Midden juli 2008 is er een volwassen kever van de Aziatische boktor gevonden in Enschede. De Plantenziektenkundige Dienst is, samen met de gemeente, die zomer direct een onderzoek gestart. Het vervolgonderzoek begin februari 2009 waarbij hoger in de bomen werd gekeken, leverde géén nieuwe vondsten van de Aziatische boktor op. In deze steekproef zijn in totaal

64 verschillende bomen intensief bekeken. Er zijn vijf monsters genomen; vier waren afkomstig van berkenbomen (*Betula*) en een monster kwam van een beukenboom (*Fagus*). Bij alle vijf ging het om door spechten opgegehakte boorgangen. Het onderzoek is nu afgerond. De bomen in de wijk worden de komende jaren uit voorzorg nog wel regelmatig bekeken

- [Meer informatie op de pagina Aziatische boktor](#)

Phytophthora ramorum in Beuk



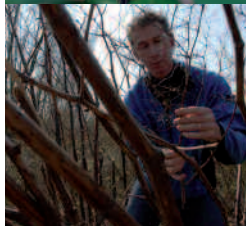
Een dwarsdoorsnede van de door *P. ramorum* aangetaste *Fagus sylvatica*. (Foto: PD)

De Plantenziektenkundige Dienst houdt op twee plekken de ontwikkeling van *Phytophthora ramorum* nauwkeurig in de gaten. Het afgelopen jaar zijn meer besmette beuken gevonden dan voorgaande jaren.

Het ziekteverloop bij de beuken tussen het zien van de eerste symptomen en het afsterven

van de plant duurt, afhankelijk van de omstandigheden, ongeveer drie jaar. Bij het afsterven spelen ook andere organismen een belangrijke rol. Al deze beuken hebben tussen zwaar aangetaste rododendronstruiken gestaan (zie ook nieuwsbrief nummer 3).

- [Meer informatie op de pagina Phytophthora ramorum](#)



Colofon

Samenstelling: Nicole Bouwer
Eindredactie: Maarten Steeghs
Vormgeving: Bedrijfsuitgeverij, DB i.o.

Plantenziektenkundige Dienst

Geertjesweg 15, 6706 EA Wageningen
Postbus 9102, 6700 HC Wageningen
Tel. 0317-496911, Fax: 0317-421701
Internet: www.minlnv.nl/pd
E-mail: pd.info@minlnv.nl

landbouw, natuur en
voedselkwaliteit



Leven van
het land, geven
om natuur.