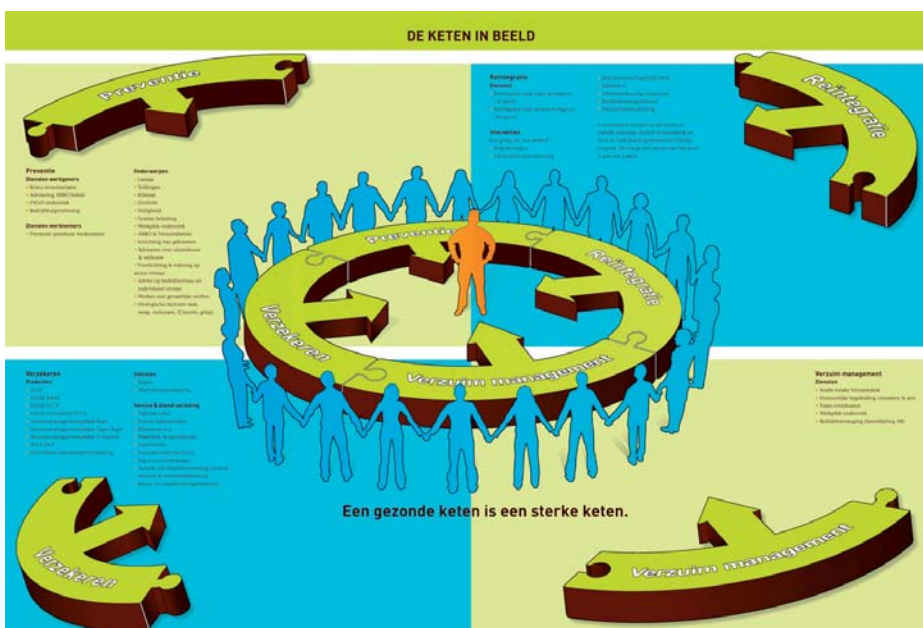


# Ziekteverzuim stap voor stap

Als een werknemer ziek wordt, is dat natuurlijk vervelend. Daarom wilt u er als werkgever alles aan doen om de re-integratie te bevorderen. Daar bent u volgens de wet Poortwachter de eerste twee jaar van het ziekteverzuim ook verantwoordelijk voor. Maar wat houdt dat concreet in? SAZAS heeft een gedetailleerd stappenplan opgesteld. Hieronder de hoofdpunten onder elkaar.



Het is goed om bij een verwacht ziekteverzuim dat langer dan zes weken duurt al snel te beginnen met het bijhouden van een re-integratiedossier

Tekst en illustratie: SAZAS

**A**lles begint met de ziekmelding van de werknemer. Als werkgever wilt u natuurlijk precies weten wat er aan de hand is. Belangrijk daarbij is om na te gaan of er werkzaamheden zijn die de zieke werknemer nog wel kan uitvoeren. Heeft u bij SAZAS de arbodienstverlening ondergebracht, dan meldt u de werknemer binnen twee dagen ziek op het Digitaal Loket. Dan wordt gekeken of er sprake is van een griepje of van langer durend verzuim. In het laatste geval verzorgt SAZAS de melding aan de arbodienst en wanneer nodig bij het UWV. In week 6 van het ziekteverzuim maakt de arbodienst samen met u een probleemanalyse met een re-integratieadvies. Ondertussen is het natuurlijk belangrijk dat u regelmatig contact houdt met uw zieke werknemer. Zo blijft de drempel naar de werkvloer laag. Hoewel het pas vanaf week zes verplicht is, is het in sommige gevallen ook goed om al direct een re-integratiedossier bij te

houden. Hierin staan onder andere alle acties die u en uw werknemer ondernemen om het werk weer op te pakken. Een soort logboek dus.

## PLAN VAN AANPAK

Uiterlijk in de achtste week zult u met uw werknemer om de tafel moeten om een plan van aanpak voor de re-integratie te maken, inclusief doelstellingen. Dit gebeurt op basis van een probleemanalyse en re-integratieadvies van de arbodienst. Als u bij SAZAS verzekerd bent, verzorgt onze arbodienst in samenspraak met u en de werknemer de uitvoering van dit plan van aanpak. Ook wordt het dossier bijgehouden en alle contacten met betrokken partijen onderhouden. Minimaal eens in de zes weken bespreekt u vervolgens met uw werknemer de voortgang en houdt u de afspraken en vorderingen bij in het re-integratiedossier.

## HET EERSTE JAAR

Als de ziekte van uw werknemer aanhoudt,

dan zult u in week 42 hem of haar moeten aanmelden bij het UWV. Bent u bij SAZAS verzekerd, dan melden wij dit voor u bij het UWV. Het UWV registreert de ziekmelding, maar zal er voorlopig nog niets mee doen. Als het einde van het eerste ziektejaar nadert, zult u deze moeten evalueren met uw werknemer. Dat moet gebeuren tussen de 46e en 52e week. U legt deze eerstejaarsevaluatie vast en tevens bepaalt u de doelen voor het tweede ziektejaar. Deze eerstejaarsevaluatie is niet vrijblijvend. Komt het UWV tot de conclusie dat de re-integratie-inspanningen onvoldoende zijn geweest, dan wordt de periode waarover de werkgever het loon moet doorbetalen ook na het tweede ziektejaar verlengd, met maximaal één jaar.

## WIA-AANVRAAG

In week 87 stuurt het UWV een aanvraagformulier voor een WIA-uitkering naar de werknemer. Voordat deze WIA-aanvraag in behandeling wordt genomen, beoordeelt het UWV dus het re-integratieverslag. UWV zal daarbij vooral kijken naar de resultaten van de re-integratie-inspanningen, de gemaakte afspraken en het nakomen daarvan. Pas als het UWV de werknemer arbeidsongeschikt verklaart, krijgt deze recht op een WIA-uitkering. Na week 104 volgt dan het einde van de wettelijke ontslagbescherming. Als UWV de werknemer deels of niet arbeidsongeschikt verklaart, gaat de werknemer terug naar de eigen werkgever.

## ONDERSTEUNING DOOR SAZAS

Een heel traject dus, dat de nodige aandacht en stiptheid van werkgever en werknemer vraagt. SAZAS ondersteunt u door veel tot alles uit handen te nemen. Onze arbodienstverlening wordt uitgevoerd door Achmea Vitale. Achmea Vitale ondersteunt in de begeleiding en re-integratie, samen met de administratie en het onderhouden van contacten. Zo heeft u uw handen vrij om er ook echt voor uw werknemer te zijn. U blijft wel altijd verantwoordelijk voor de inspanning tot re-integratie.

## Meer informatie

Hierboven hebben we in grote lijnen het hele re-integratietraject geschetst, op onze website [www.sazas.nl](http://www.sazas.nl) vindt u het volledige stappenplan in detail uitgewerkt terug. Wilt u meer weten, neem dan contact op met: Alfred Noort, uw accountmanager in regio Noord West Nederland. Neem gerust contact met hem op voor uw vragen of het maken van een afspraak. Zijn telefoonnummer is: 06 108 12 458.