



## Het recreatief gebruik



## van de Sysseelt en de Ginkelse Heide





# Het recreatief gebruik van de Sysselt en de Ginkelse Heide

**Raoul Beunen**

WAGENINGEN UNIVERSITEIT  
Departement Omgevingswetenschappen  
Leerstoelgroep Landgebruiksplanning  
Droevendaalsesteeg 3  
6708 PB Wageningen



REFERAAT

R Beunen, 2011. *Het recreatief gebruik van de Sysselft en de Ginkelse Heide*. Wageningen Universiteit, Leerstoelgroep Landgebruiksplanning.

Dit rapport schets het recreatief gebruik van de Sysselft en de Ginkelse Heide. Het onderzoek laat zien dat de Sysselft vooral bezocht wordt door mensen uit de directe omgeving. Veel van hen komen zeer regelmatig in het gebied. De Ginkelse Heide wordt ook bezocht door mensen uit de omgeving, maar ook door bezoekers die van verder weg komen. Het gebied wordt gebruikt voor een hele reeks van recreatie activiteiten.

Trefwoorden: recreatie, natuur, mobiliteitsmanagement, Veluwe.

ISBN: 978-90-6173-055-8

© 2011

Leerstoelgroep Landgebruiksplanning

Droevendaalsesteeg 3

6708 PB Wageningen

Tel.: 0317-483311; fax 0317-419000

Wageningen Universiteit aanvaardt geen aansprakelijkheid voor eventuele schade voortvloeiend uit het gebruik van de resultaten van dit onderzoek of de toepassing van de adviezen.

Niets uit deze uitgave mag worden verveelvoudigd en/of openbaar gemaakt door middel van druk, fotokopie, microfilm of op welke andere wijze ook zonder voorafgaande schriftelijke toestemming van de leerstoelgroep Landgebruiksplanning.

## Inhoudsopgave

Inleiding .....	4
Resultaten enquête bezoekers per auto .....	6
Resultaten enquête onder fietsers .....	18
Verkeers- en bezoekomvang .....	23
Conclusies .....	29
Bijlagen .....	30
Figuur 1 Percentage respondenten dat met kinderen naar het gebied komt .....	7
Figuur 2 Gemiddelde groepsgrootte .....	7
Figuur 3 Percentage respondenten dat een hond bij zich heeft .....	8
Figuur 4 Gemiddelde reistijd per locatie .....	9
Figuur 5 Gemiddelde reistijd per dag .....	9
Figuur 6 Bezoekfrequentie .....	13
Figuur 7 Ondernomen activiteiten .....	14
Figuur 8 Bezoek per dagtype .....	16
Figuur 9 Percentage respondenten dat hinder heeft ondervonden .....	16
Figuur 10 Bezoek per seizoen .....	19
Figuur 11 Bezoek per dagtype .....	20
Figuur 12 Gebruik van voorzieningen .....	21
Figuur 13 Totaal aantal geparkeerde auto's per tijdstip in het gebied .....	23
Figuur 14 Aantal geparkeerde auto's per uur op de onderzochte locaties in het Sysseelt en de Ginkelse Heide .....	24
Figuur 15 Aantal fietsers per teldag per telpunt .....	28
Figuur 16 Aantal geparkeerde auto's per uur per dag op diverse locaties op de Veluwe .....	30
Tabel 1 Aantal afgenomen enquêtes per enquêtedag .....	5
Tabel 2 Aantal afgenomen enquêtes per locatie .....	5
Tabel 3 Percentage respondenten per leeftijdscategorie .....	6
Tabel 4 Percentage respondenten dat in bepaalde groepssamenstelling komt .....	6
Tabel 5 Percentage respondenten met bepaalde reistijd .....	8
Tabel 6 Percentage respondenten van huisadres of andere herkomst .....	12
Tabel 7 Percentage respondenten dat via een bepaalde informatiebron over het gebied gehoord heeft .....	12
Tabel 8 Bezoekfrequentie .....	12
Tabel 9 Verwachte verblijftijd .....	13
Tabel 10 Reden om op een bepaalde locatie te parkeren .....	15
Tabel 11 Leeftijd respondenten .....	18
Tabel 12 Groepssamenstelling .....	18
Tabel 11 Frequentie van fietsen op de Veluwe .....	18
Tabel 14 Herkomst respondenten .....	19
Tabel 15 Reden van bezoek op bepaalde dagen .....	20
Tabel 16 Verwachte verblijftijd .....	20
Tabel 17 Informatie die respondenten gebruiken om de weg te vinden .....	22
Tabel 18 Inschatting van het aantal auto's per jaar .....	27
Tabel 19 Verkeersgegevens Veluwetransferium Posbank 2010 .....	31

## Inleiding

De Sysselt en de Ginkelse Heide zijn twee natuurgebieden ten oosten van Ede. Beide gebieden worden intensief gebruikt voor allerlei recreatieve activiteiten. Voor het beheer van deze gebieden is het van belang om inzicht te hebben in de aard en omvang van het recreatief gebruik. Dit belang is extra groot omdat aan de oostkant van Ede een flinke uitbreiding van het aantal woningen is gepland. Een deel van de nieuwe bewoners van deze woningen zal naar verwachting gebruik gaan maken van het groen in de omgeving. Dit kan tot een extra recreatieve druk op beide gebieden leiden. Het is dan ook van belang om een goede 0-meting te hebben van het recreatief gebruik zodat eventuele veranderingen vastgesteld kunnen worden en zodat desgewenst maatregelen genomen kunnen worden om een negatieve invloed te beperken of te voorkomen. Een dergelijke 0-meting maakt het ook mogelijk om de veranderingen in het recreatief gebruik te kwantificeren en daarmee meer kennis te genereren over de gevolgen van nieuwbouwplannen op natuurgebieden in de omgeving. Een onderwerp dat vanwege de natuurbeschermingswet veel aandacht krijgt, maar waar weinig empirische kennis over aanwezig is.

Om een goed beeld te krijgen van het huidige recreatief gebruik van beide gebieden zijn in het voorjaar en de zomer van 2010 enquêtes afgenomen onder de bezoekers en visuele tellingen gehouden op de parkeerplaatsen en fietspaden in de omgeving. De resultaten van dit onderzoek worden in dit rapport beschreven.



Kaart 1. Enquête locaties

Voor het onderzoek zijn in drie weekenden in mei, juni en augustus op 4 verschillende locaties enquêtes afgenomen onder de bezoekers (kaart 1). Daarnaast zijn op deze locaties het aantal geparkeerde auto's geteld en is op 3 locaties het aantal fietsers visueel geteld. Daarnaast zijn op deze dagen observaties gemaakt van de aard van het recreatief gebruik op de Ginkelse Heide. In totaal zijn 1059 enquêtes afgenomen, waarvan 81 onder de fietsers in het gebied (zie tabel 1 en tabel 2).

**Tabel 1 Aantal afgenomen enquêtes per enquêtedag.**

zaterdag 8 mei 2010	167
zondag 9 mei 2010	196
zaterdag 26-jun-2010	142
zondag 27-jun-2010	167
zaterdag 14-aug-2010	212
zondag 15-aug-2010	175
totaal	1059

**Tabel 2 Aantal afgenomen enquêtes per locatie**

Doctor Hartogsweg	315	30%
Nieuwe Kazernelaan	308	29%
Arnhemse weg	71	7%
Wiide Veldweg	365	34%
Totaal	1059	100%

Tabel 2 laat zien dat het aantal enquêtes gelijkmatig verdeeld is over de verschillende locaties. Alleen bij de locatie Arnhemse weg zijn veel minder enquêtes afgenomen. De parkeerruimte langs de weg wordt slechts door een beperkt aantal bezoekers gebruikt.

## Resultaten enquête bezoekers per auto

### *Karakterisering recreant:*

De leeftijd van de respondenten loopt uiteen. Iets meer dan de helft van de respondenten is ouder dan 50 jaar. Bij de locatie Wijde Veldweg ligt de gemiddelde leeftijd iets lager dan bij de andere locaties.

**Tabel 3 Percentage respondenten per leeftijdscategorie**

	<b>15-29 jaar</b>	<b>30-39 jaar</b>	<b>40-49 jaar</b>	<b>50-65 jaar</b>	<b>65-79 jaar</b>	<b>&gt; 80 jaar</b>
Doctor Hartogsweg	8%	13%	28%	36%	14%	2%
Nieuwe Kazernelaan	4%	11%	27%	47%	10%	2%
Arnhemse weg	10%	12%	17%	49%	9%	3%
Wijde Veldweg	11%	21%	26%	29%	12%	2%
<b>totaal</b>	<b>8%</b>	<b>15%</b>	<b>26%</b>	<b>38%</b>	<b>12%</b>	<b>2%</b>

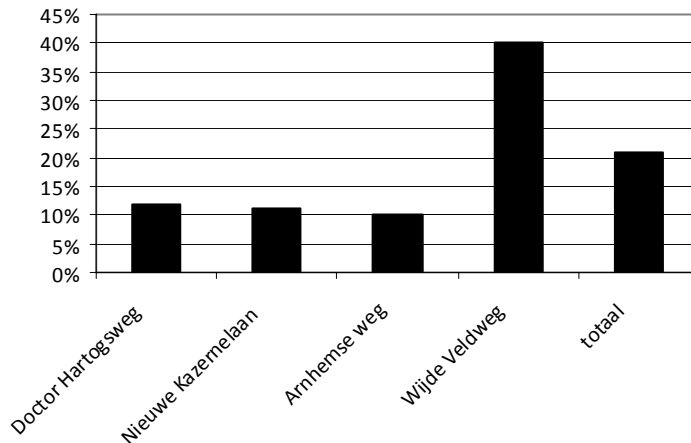
### *Groepsgrootte en samenstelling*

**Tabel 4 Percentage respondenten dat in bepaalde groepssamenstelling komt**

	<b>alleen</b>	<b>met partner</b>	<b>met gezin</b>	<b>met familie</b>	<b>met kennissen /vrienden</b>
Doctor Hartogsweg	44%	28%	7%	2%	19%
Nieuwe Kazernelaan	58%	20%	9%	4%	9%
Arnhemse weg	35%	41%	3%	12%	10%
Wijde Veldweg	9%	40%	32%	10%	8%
<b>totaal</b>	<b>36%</b>	<b>31%</b>	<b>15%</b>	<b>6%</b>	<b>12%</b>

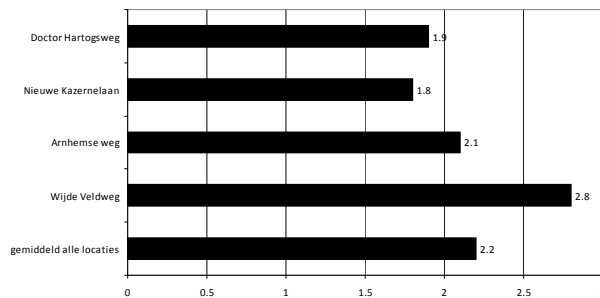
Een groot deel van de bezoekers komt alleen of met partner. Hierbij is wel een duidelijk verschil te zien tussen de locaties. Bij de locaties Doctor Hartogsweg en Nieuwe Kazernelaan komt ongeveer de helft van de bezoekers alleen (respectievelijk 44% en 58%). Bij het parkeerterrein bij Wijde Veldweg komen juist veel meer gezinnen en families en komt slechts 9% van de bezoekers alleen.



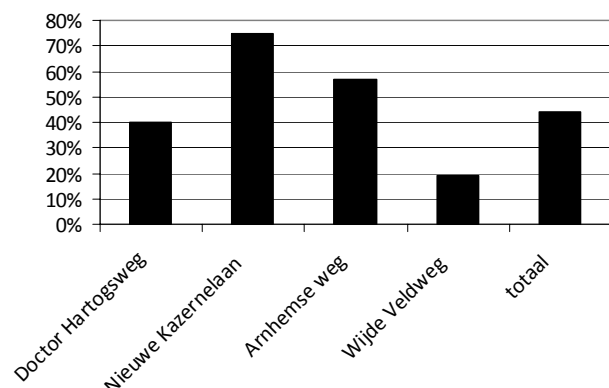


**Figuur 1 Percentage respondentent dat met kinderen naar het gebied komt.**

Uit figuur 1 blijkt dat alleen bij de locatie Wijde Veldweg een groot deel van de bezoekers met kinderen komt (40%). Bij de andere locaties is dit slechts 10%. Gemiddeld komt daarmee 21% van de bezoekers met kinderen. Op zondagen is het percentage iets hoger dan op de zaterdagen. Op de drukke dag, zondag 15 augustus, was dit percentage een stuk hoger (35%). De verschillen zijn ook terug te zien in de gemiddelde groeps grootte die bij Wijde Veldweg (2,8) hoger is dan bij de andere locaties.



**Figuur 2 Gemiddelde groeps grootte.**



**Figuur 3** Percentage respondentent dat een hond bij zich heeft.

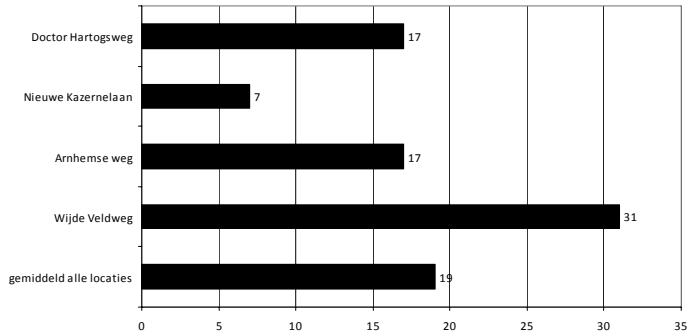
Veel van de bezoekers (56%) heeft een hond bij zich. Vooral bij de locatie Nieuwe Kazerneweg komen veel bezoekers met een hond (75%). Op de locatie Wijde Veldweg ligt dit aandeel een stuk lager (19%).

#### *Herkomst en reistijd*

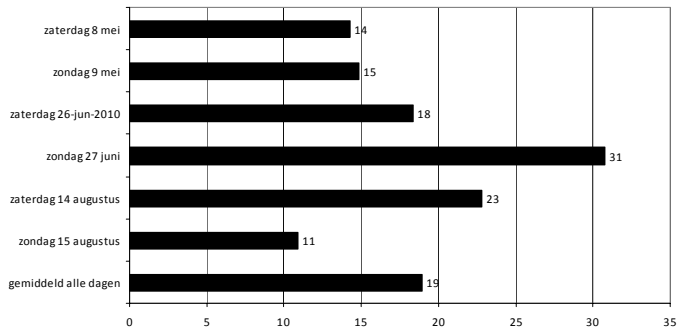
**Tabel 5** Percentage respondentent met bepaalde reistijd

	< 15 minuten	16 - 30 minuten	31 - 60 minuten	> 60 minuten
Doctor Hartogsweg	78%	10%	4%	9%
Nieuwe Kazernelaan	95%	4%	0%	1%
Arnhemse weg	72%	14%	9%	4%
Wijde Veldweg	54%	23%	5%	18%
totaal	74%	13%	3%	9%

Aan de respondentent is gevraagd hoe lang ze ongeveer onderweg zijn om naar het gebied te komen. Hieruit blijkt dat een groot deel van de mensen in de directe omgeving woont en binnen 15 minuten in het gebied is (74%). Bij de locatie Nieuwe Kazernelaan geldt dit voor vrijwel alle bezoekers. Een klein deel van de bezoekers (9%) heeft een reistijd van meer dan een uur. Dit zijn vooral bezoekers bij Wijde Veldweg, waar 18% van de bezoekers van verder weg komt. De verschillen tussen de locaties zijn terug te zien in de gemiddelde reistijd, die bij de Nieuwe Kazernelaan erg laag is (7 min.) en bij de Wijde Veldweg wat hoger ligt (30 min.). De gemiddelde reistijd is ongeveer 20 minuten.

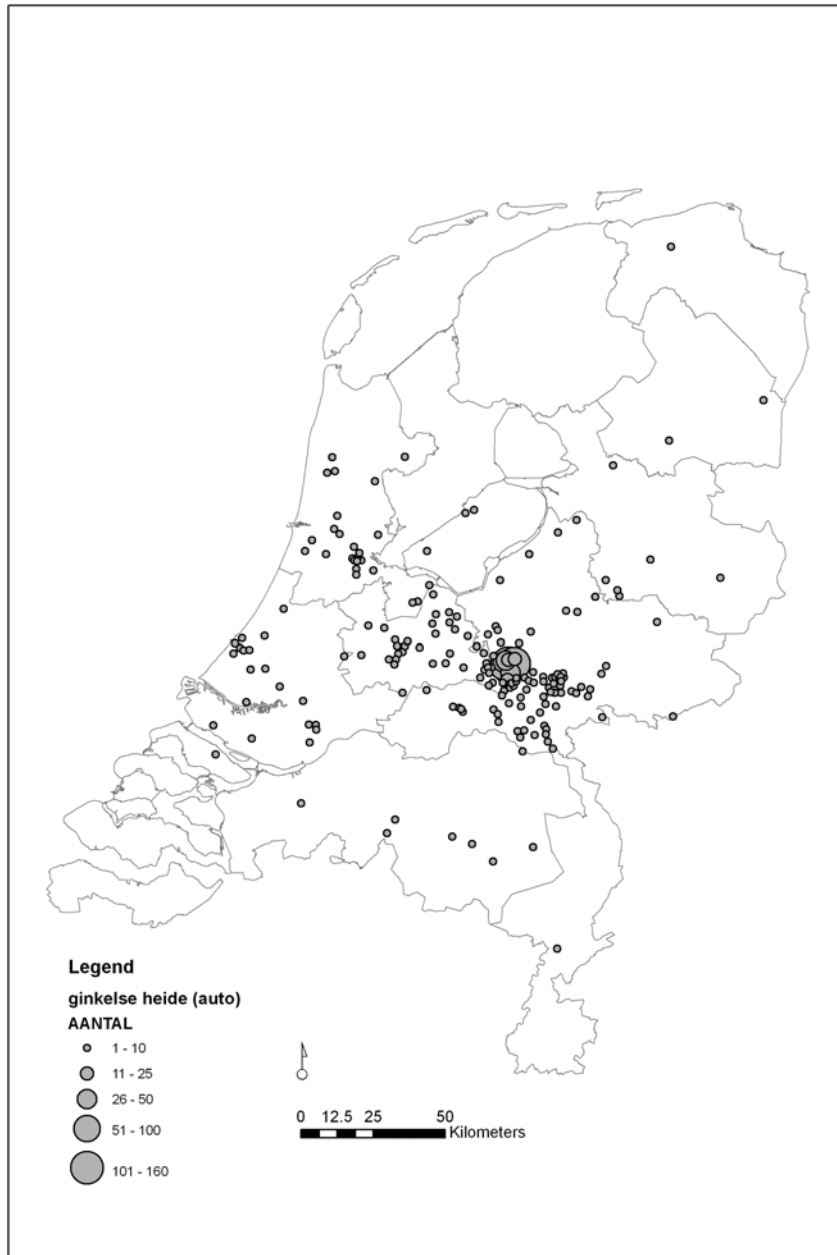


**Figuur 4 Gemiddelde reistijd per locatie**



**Figuur 5 Gemiddelde reistijd per dag.**

Opvallend is dat de gemiddelde reistijd op de drukste enquêtedag, 15 augustus, een stuk lager ligt (11 min.) dan bij de andere dagen. Vooral bij de locatie Nieuwe Veldweg gaven op die dag verhoudingsgewijs veel meer respondenten aan dat ze een zeer korte reistijd hadden.



Kaart 2. Herkomst autobezoekers



**Kaart 3. Herkomst fietsers**

**Tabel 6 Percentage respondententen van huisadres of andere herkomst.**

	thuisadres	vanaf familie, kennissen, vrienden	camping in de omgeving	bungalowpark in de omgeving	hotel in de omgeving	anders, nl
Doctor Hartogsweg	99%	0%	0%		0%	0%
Nieuwe Kazernelaan	98%	1%		0%		1%
Arnhemse weg	90%	3%	1%		3%	3%
Wijde Veldweg	87%	1%	6%	2%	2%	2%
<b>alle locaties</b>	94%	1%	2%	1%	1%	1%

Het merendeel van de bezoekers komt vanaf het thuisadres. Alleen bij locatie Wijde Veldweg geeft 13% van de respondenten aan vanaf een vakantieadres te komen.

**Tabel 7 Percentage respondententen dat via een bepaalde informatiebron over het gebied gehoord heeft.**

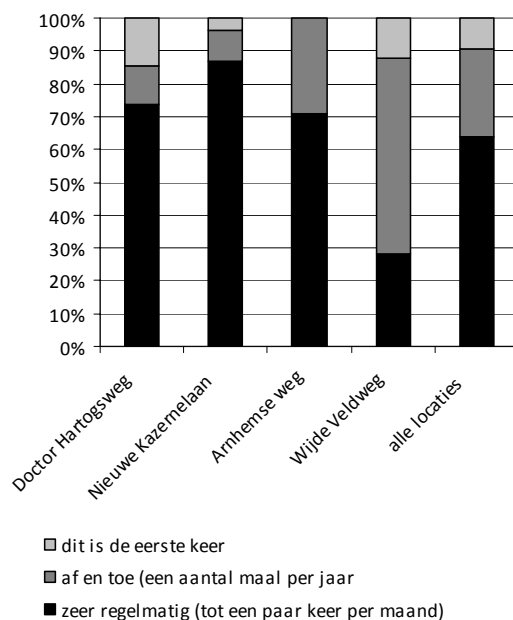
	ik kom er vaker en ken het gebied	ik woon in de buurt	via familie, vrienden of kennissen	via folders of het VVV	via internetsite www...	gewoon een bekende plaats
Doctor Hartogsweg	29%	47%	5%	6%	12%	1%
Nieuwe Kazernelaan	18%	69%	6%	2%	3%	1%
Arnhemse weg	51%	43%	3%		1%	1%
Wijde Veldweg	44%	36%	6%	4%	3%	6%
alle locaties	32%	49%	6%	2%	5%	3%

Het merendeel van de respondententen geeft aan dat ze het gebied goed kennen (32%) of in de buurt wonen (49%). Slechts een klein deel van de bezoekers geeft aan op een andere manier informatie over het gebied te hebben gekregen.

**Tabel 8 Bezoekfrequentie.**

	meerdere malen per week	eenmaal per week	meerdere malen per maand	eenmaal per maand	een paar keer per jaar	eens per jaar	dit is de eerste keer
Doctor Hartogsweg	48%	13%	9%	3%	9%	6%	13%
Nieuwe Kazernelaan	68%	11%	7%	5%	5%	2%	4%
Arnhemse weg	42%	4%	17%	12%	14%	10%	
Wijde Veldweg	7%	8%	8%	12%	38%	15%	10%
alle locaties	40%	10%	9%	7%	18%	8%	9%

De respondententen op de locaties Doctor Hartogsweg, Nieuwe Kazernelaan en Arnhemse weg geven aan zeer regelmatig in het gebied te komen. Meer dan de helft van de bezoekers komt zelf meerdere malen per week. De bezoeker bij de Wijde Veldweg komen daar en tegen slechts een paar maal per jaar.

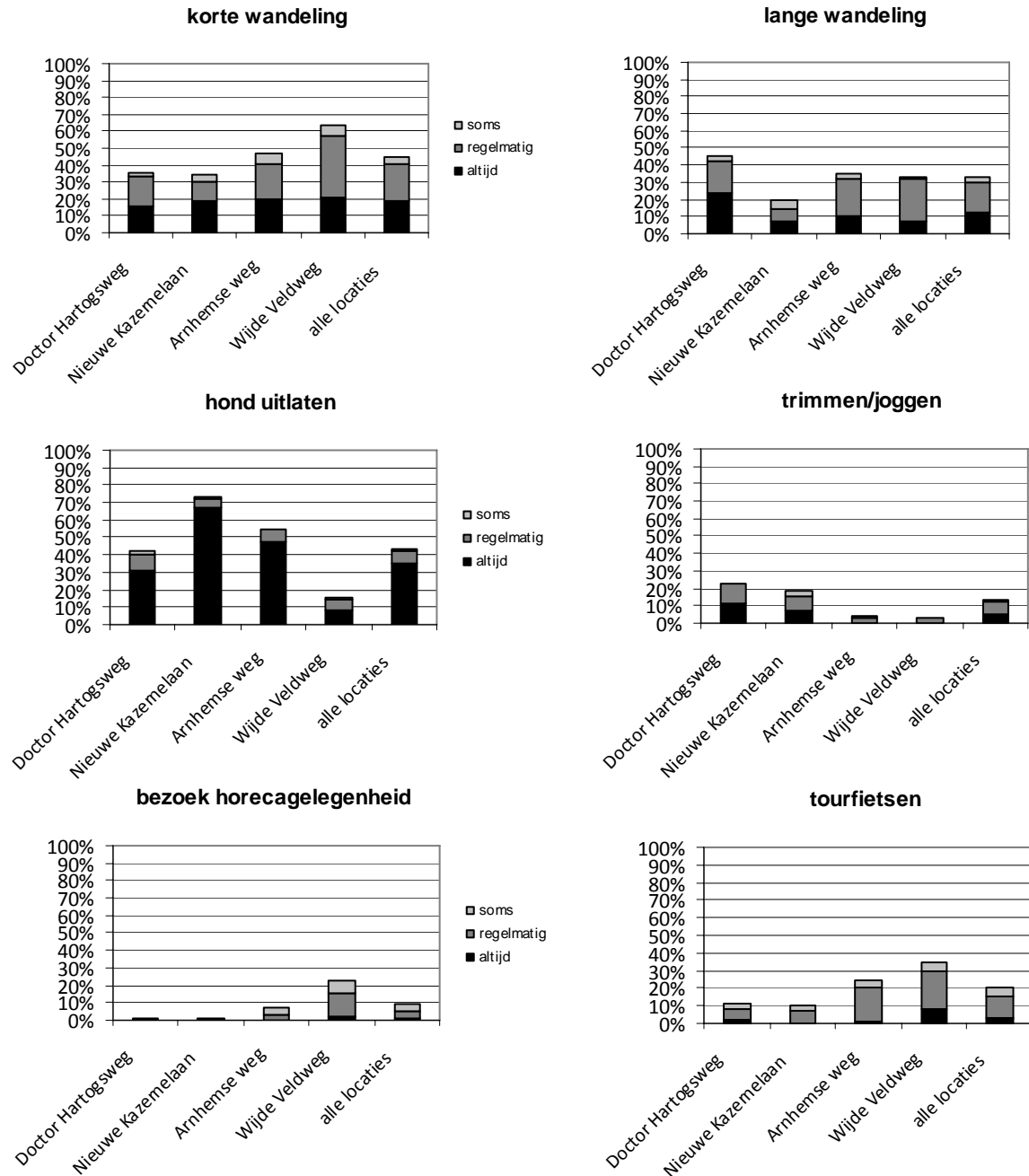


**Figuur 6 Bezoekfrequentie**

**Tabel 9 Verwachte verblijftijd**

	weet ik nog niet	een half uur	een uur	anderhalf uur	2 uur	2 tot 4 uur	langer dan 4 uur
Doctor Hartogsweg	2%	19%	42%	12%	5%	9%	12%
Nieuwe Kazernelaan	1%	30%	55%	8%	4%	0%	
Arnhemse weg	1%	22%	46%	7%	12%	7%	4%
Wijde Veldweg	3%	16%	29%	13%	14%	15%	10%
alle locaties	2%	21%	42%	11%	8%	8%	7%

Een groot deel van de respondenten geeft aan ongeveer een uur in het gebied te blijven (42%). Een deel blijft korter (vooral de bezoekers bij Wijde Kazernelaan) en een deel blijft langer (vooral de bezoekers bij de Nieuwe Veldweg).



**Figuur 7** Ondernomen activiteiten.



Wandelen en de hond uitlaten zijn de meest ondernomen activiteiten in het gebied. Daarnaast gaat een klein deel van de respondenten ook wel eens trimmen of fietsen in het gebied. Een klein deel van de respondenten bezoekt wel eens een horecagelegenheid. Bij de locatie Wijde Veldweg wordt een diverse reeks aan activiteiten ondernomen. Bezoekers hier noemen hier ondermeer picknicken, vliegeren, voetballen en het bezoeken van de schaapskooi.

Deze diversiteit blijkt ook uit de visuele observaties die zijn gedaan tijdens de enquêtedagen. Deze observaties leren dat dit deel van het gebied gebruikt wordt voor allerlei recreatieactiviteiten zoals vliegeren, spelen, met model vliegtuigjes vliegen en paardrijden.

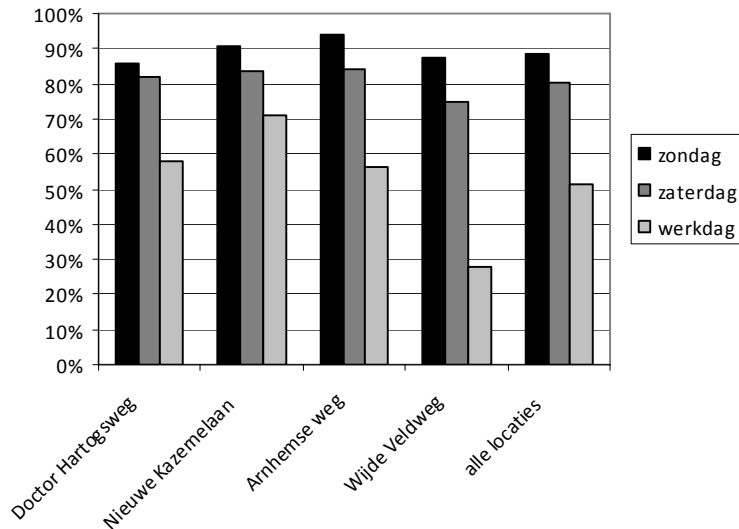
**Tabel 10 Reden om op een bepaalde locatie te parkeren**

	mooiste locatie	toevallig terechtgekomen	locatie is goed bereikbaar	veilige p-plaats	voor bepaalde faciliteit/voorziening	startpunt route	anders, nl	dichtbij huis	hondenlosloopgebied	schaapskooi
Doctor Hartogsweg	12%	2%	32%	0%	2%	12%	37%	2%	1%	
Nieuwe Kazernelaan	9%	2%	18%	1%	4%	10%	39%	14%	3%	
Arnhemse weg	3%	15%	16%		5%	15%	34%	5%	5%	2%
Wijde Veldweg	11%	11%	14%	1%	12%	7%	38%	1%		3%
alle locaties	10%	6%	20%	1%	6%	10%	38%	6%	2%	1%

Aan de respondenten is ook gevraagd waarom ze op een bepaalde plek parkeren. Voor veel mensen is het belangrijkste argument dat de betreffende locatie dichtbij huis is, omdat er een speciale voorziening zoals het honden losloopgebied is of omdat men de specifieke plek de beste plek vindt voor bepaalde recreatie activiteiten.

#### *Seizoen en dagtype van bezoek*

Vrijwel alle respondenten op de locaties Doctor Hartogsweg en Nieuwe Kazernelaan geven aan in alle seizoenen naar het gebied te gaan. Bij de locaties Arnhemse weg en Wijde Veldweg geven respondenten aan in ieder geval in de zomer te komen. Daarnaast komt 60 tot 70% van de respondenten ook in het voor- en najaar en zo'n 50% ook in de winter.

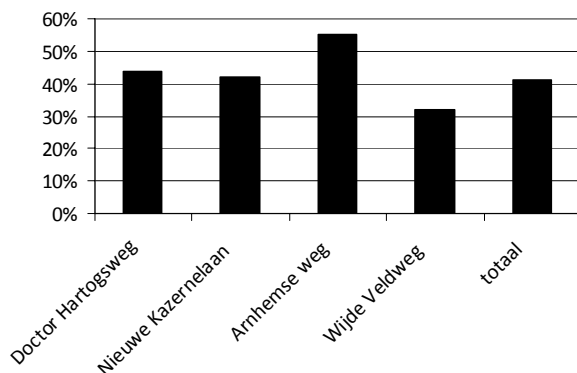


**Figuur 8 Bezoek per dagtype**

Een groot deel van de respondenten (zo'n 80%) geeft aan het gebied op zowel zondagen als zaterdag te bezoeken. Daarnaast komt ruim de helft van de respondenten ook op werkdagen in het gebied. Ook bij deze vraag zijn verschillen te zien tussen de locaties, waarbij de locatie Wijde Veldweg vooral in het weekend wordt bezocht en de andere locaties meer op alle dagen.

De meeste respondenten geven aan dat ze op een bepaalde dag komen omdat die dag het beste uitkomt (36%) of dat ze op de andere dagen moeten werken (40%). Bij de locatie Nieuwe Kazernelaan noemt een deel ook dat ze de hond moeten uitlaten.

#### *Hinder en gemiste voorzieningen*



**Figuur 9 Percentage respondenten dat hinder heeft ondervonden**

Iets minder dan de helft van de respondenten (40%) geeft aan wel eens hinder te ondervinden van andere gebruikers. Opvallend is dat dit percentage bij de locatie Wijde Veldweg lager ligt. Zwerfvuil wordt door de meeste respondenten genoemd als bron van de hinder (30%). De overige 10% noemt een zeer diverse reeks van klachten, maar de meeste daarvan worden slechts door een enkeling genoemd.

De meeste respondenten geven aan geen voorzieningen gemist te hebben. De mensen die wel iets misten noemden prullenbakken (10%), bankjes (10%) of zeer uitlopende zaken, waarvan alleen een toilet door meerdere respondenten (38 in totaal) is genoemd.

## Resultaten enquête onder fietsers

Gedurende de enquêtedagen zijn ook fietsers die langs kwamen fietsen benaderd met een speciale enquête. Dit zijn vooral de mensen die even stoppen bij een bankje en daardoor eenvoudig te benaderen zijn. In totaal hebben 81 respondenten meegewerkt aan deze enquête.

**Tabel 11 Leeftijd respondenten**

15-29 jaar	10%
30-39 jaar	10%
40-49 jaar	17%
50-65 jaar	39%
65-79 jaar	23%
80 jaar of ouder	1%

De respondenten van de fiets enquête zijn gemiddeld iets ouder dan de respondenten van de andere enquête; 63% is ouder dan 50 jaar.

**Tabel 12 Groepssamenstelling**

alleen	21%
met partner	54%
met gezin	9%
met familie	9%
met kennissen/vrienden	8%

De meeste respondenten (54%) geven aan met de partner te gaan fietsen, zo'n 20% fiets alleen en 27% met familie of kennissen.

**Tabel 13 Frequentie van fietsen op de Veluwe**

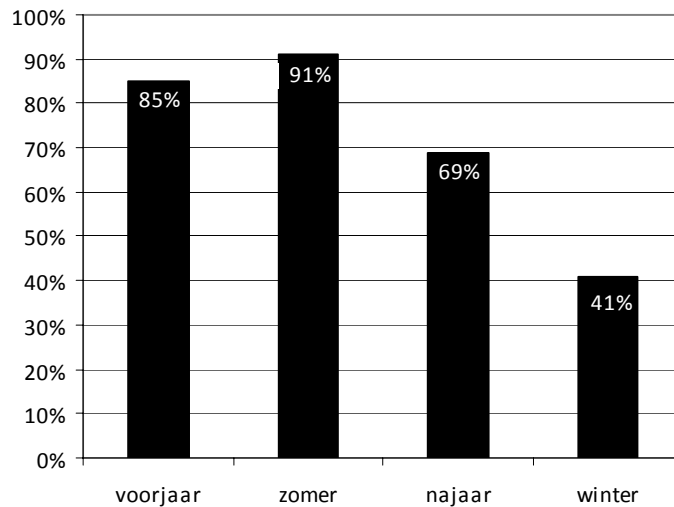
meerdere malen per week	25%
eenmaal per week	14%
meerdere malen per maand	11%
eenmaal per maand	9%
een paar keer per jaar	22%
eens per jaar	11%
dit is de eerste keer	9%

Ongeveer een kwart van de respondenten geeft aan meerdere malen per week te gaan fietsen op de Veluwe. Zo'n 30% doet dit slechts een paar maal per jaar.

**Tabel 14 Herkomst respondenten**

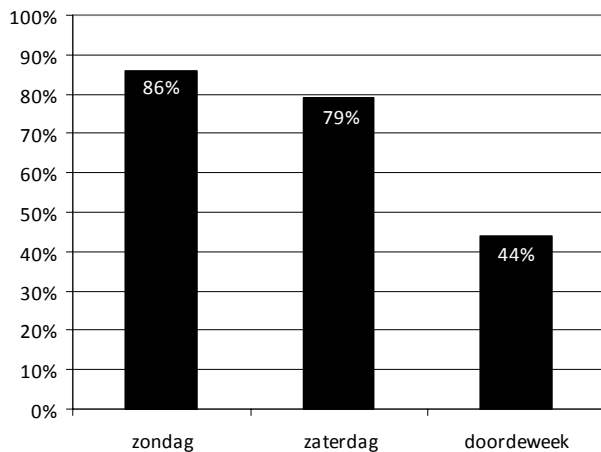
woonplaats	73%
familie, kennissen of vrienden	1%
camping in de omgeving	12%
hotel in de omgeving	14%

Ongeveer een kwart van de respondenten bij de fietsers geeft aan van een vakantieadres te komen. Dit is opvallend meer dan bij de enquête onder de andere bezoekers.



**Figuur 10 Bezoek per seizoen**

Veel respondenten geven aan in zowel het voorjaar als de zomer te gaan fietsen. Het najaar is iets minder populair en de winter nog minder.



**Figuur 11 Bezoek per dagtype**

Een groot deel van de bezoekers gaat in het weekend fietsen. Iets minder dan de helft van de respondenten geeft aan ook op werkdagen te gaan fietsen. De belangrijkste reden om op bepaalde dagen te gaan fietsen is dat men op andere dagen moet werken of dat die dag het beste uitkomt.

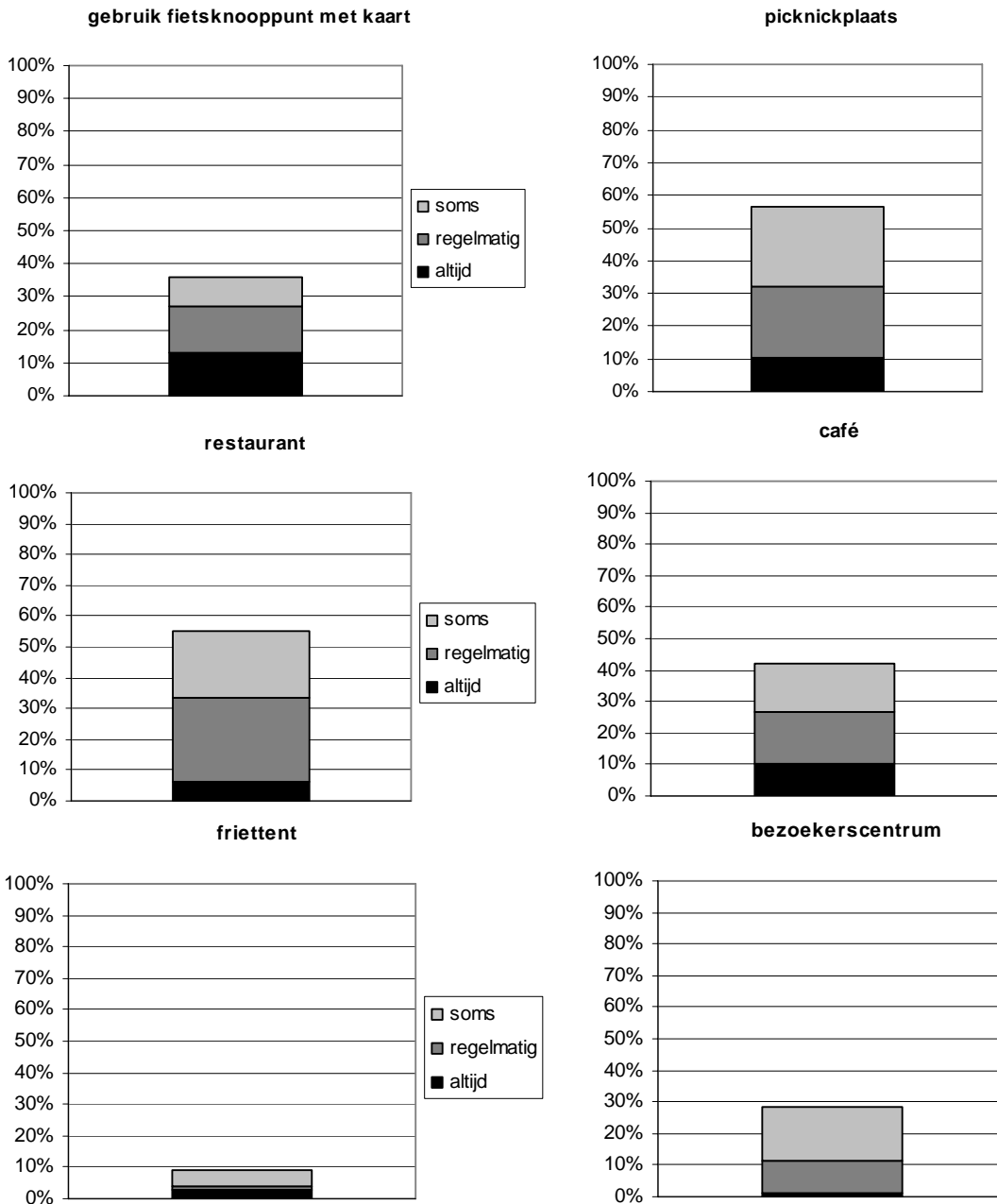
**Tabel 15 Reden van bezoek op bepaalde dagen**

op andere dagen moet ik werken	47%
deze dag komt het beste uit	41%
dan is het rustig in het gebied	3%
mooi weer	9%

**Tabel 16 Verwachte verblijftijd**

geen idee	4%
0 tot 1 uur	15%
1 tot 2 uur	35%
2 tot 4 uur	26%
langer dan 4 uur	20%

De verwachte fietstijd loopt erg uiteen. De respondenten geven aan gemiddeld zo'n 37 kilometer te fietsen. 47% van de respondenten geeft aan een speciale route te fietsen. De informatie over deze route vindt men via VVV( 13%), knooppuntensysteem (59%), internet (5%), fietskaart (21%) of op een andere manier (3%). Een kwart van de respondenten (24%) geeft aan met de auto naar de Veluwe te zijn gekomen om te fietsen. Zij parkeren de auto het liefste in een dorp of stad (53%), een horecagelegenheid (42%) of een P-Veluwe/Veluwetransferium (5%).



Figuur 12 Gebruik van voorzieningen

56% van de respondenten geeft aan gebruik te maken van het knooppunten systeem. Deze gebruikers geven vrijwel allemaal (95%) aan dat de routes eenvoudig zijn samen te stellen, de weg goed te vinden is en dat de kaart op de borden duidelijk is. Ongeveer de helft van de respondenten geeft aan wel eens gebruik te maken van een picknickplaats, een restaurant of een café. Friettentent en bezoekerscentra worden minder vaak bezocht door deze respondenten.

**Tabel 17 Informatie die respondenten gebruiken om de weg te vinden**

Geen informatie, mensen kennen het gebied	38%
kaart van het gebied	25%
knooppuntensysteem	38%
andere routesystemen	4%
knoppuntenborden	24%
paddenstoelen of andere bewegwijzering	21%
GPS	5%
routekaartjes / -boekjes	18%
andere middelen	3%

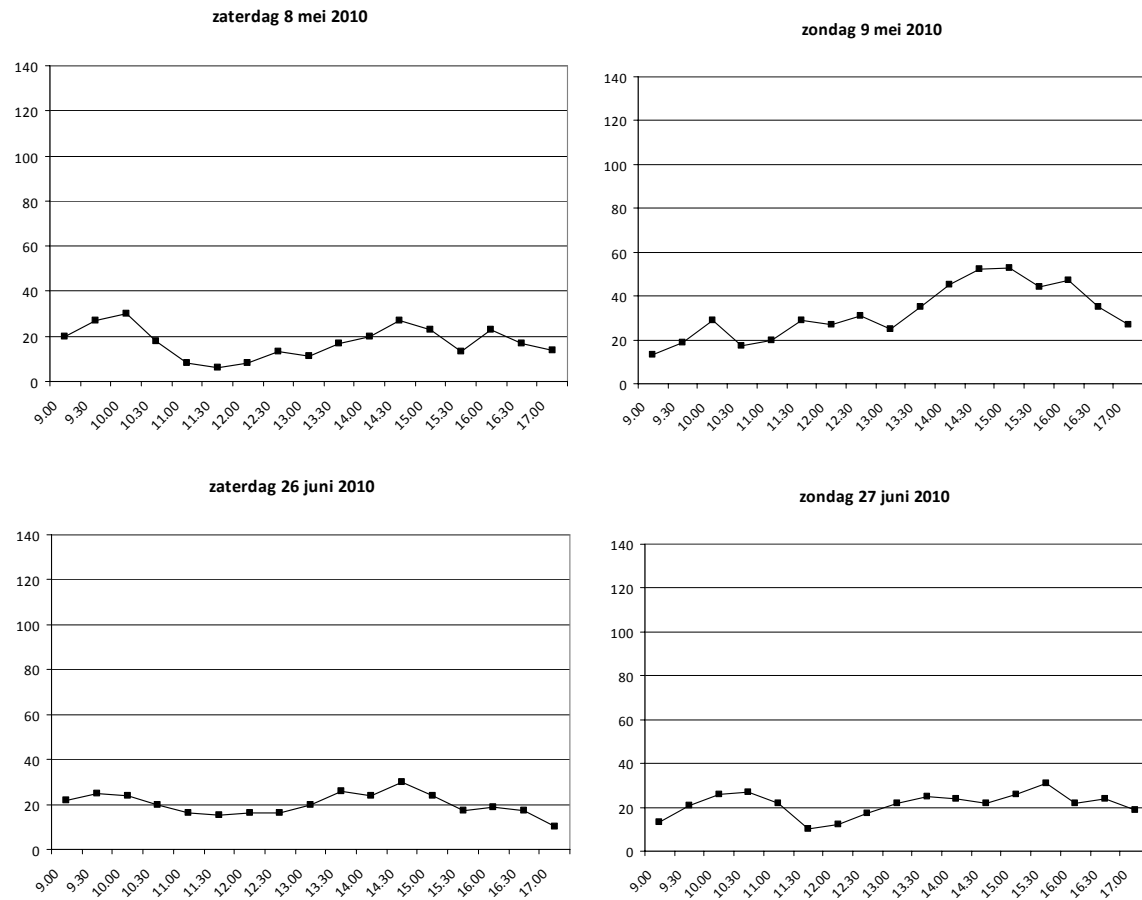
Veel respondenten geven aan dat ze het gebied wel kennen en dus geen speciale informatie gebruiken. Anderen gebruiken een kaart van het gebied op het knooppuntenstelsel. De borden die bij dit knooppuntenstelsel horen worden door zo'n 20% van de respondenten gebruikt, net als overige bewegwijzering en routekaartjes.

Ongeveer 30% van de respondenten geeft aan wel eens hinder te hebben. Daarbij worden ondermeer andere fietsers (21%), drukte (11%), slechte fietspaden (8%) en zwerfvuil (7%) genoemd. Op de vraag of men nog bepaalde voorzieningen heeft gemist antwoordde ongeveer 40% met ja. Zij noemen ondermeer picknickplaatsen, toiletten en horecavoorzieningen.

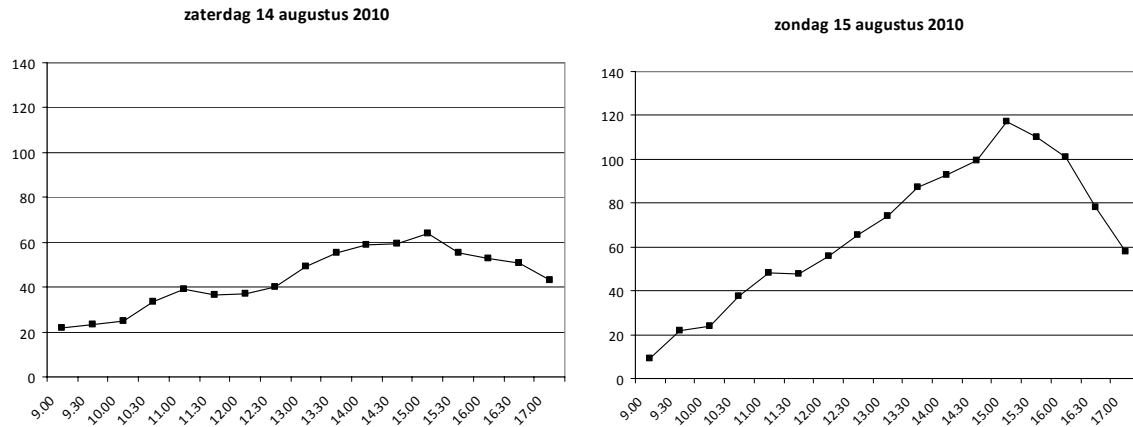


## Verkeers- en bezoekeromvang

### Autoverkeer

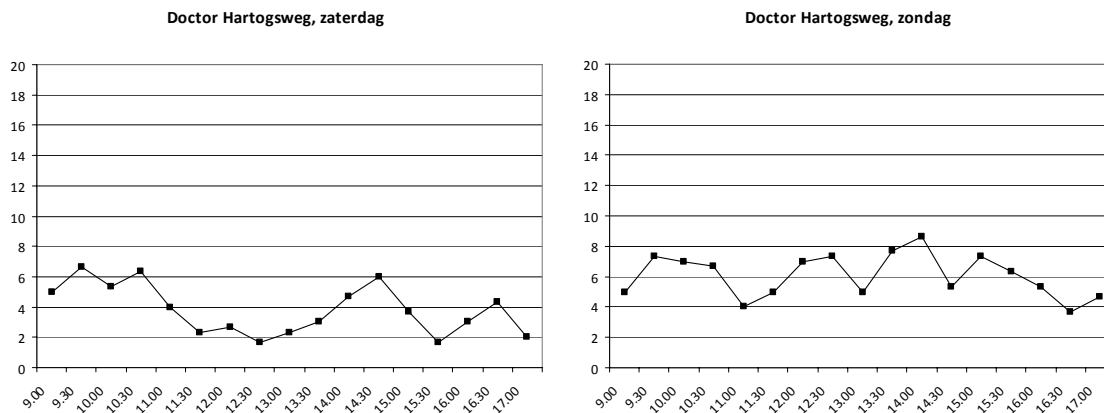


Figuur 13 Totaal aantal geparkeerde auto's per tijdstip in het gebied.

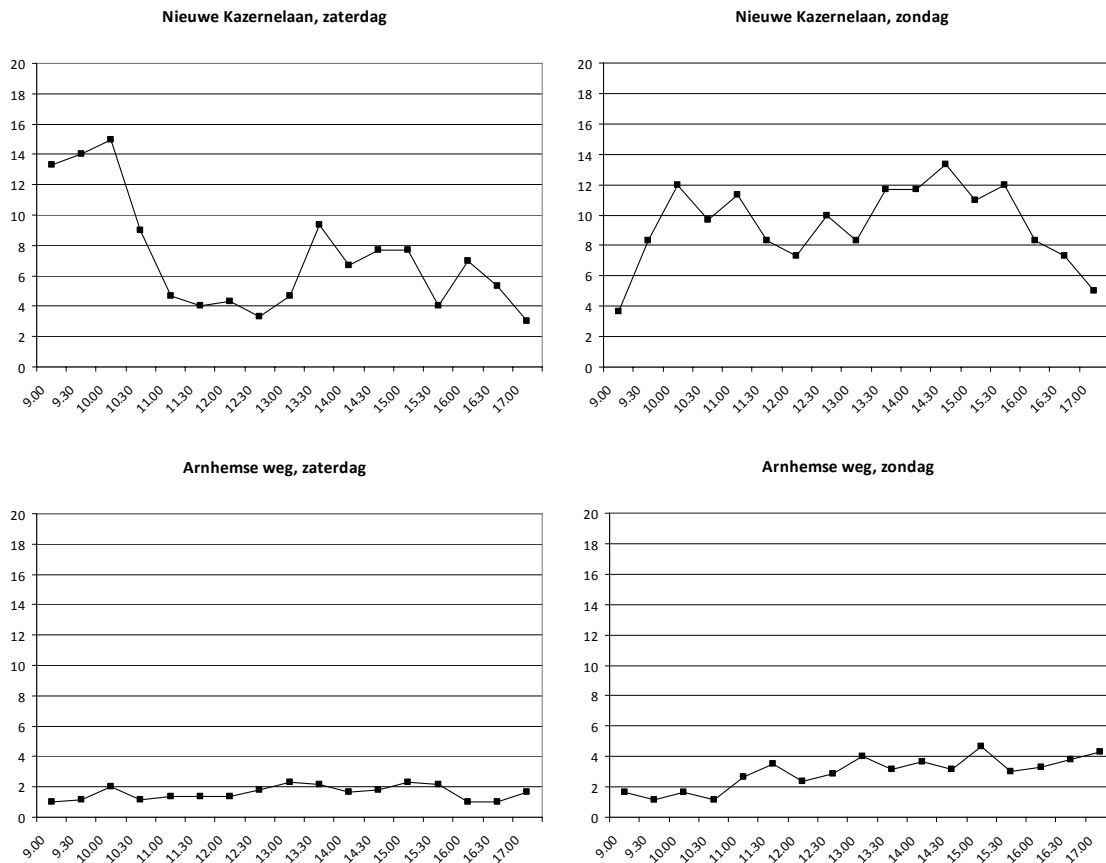


**Figuur 13** Totaal aantal geparkeerde auto's per tijdstip in het gebied.

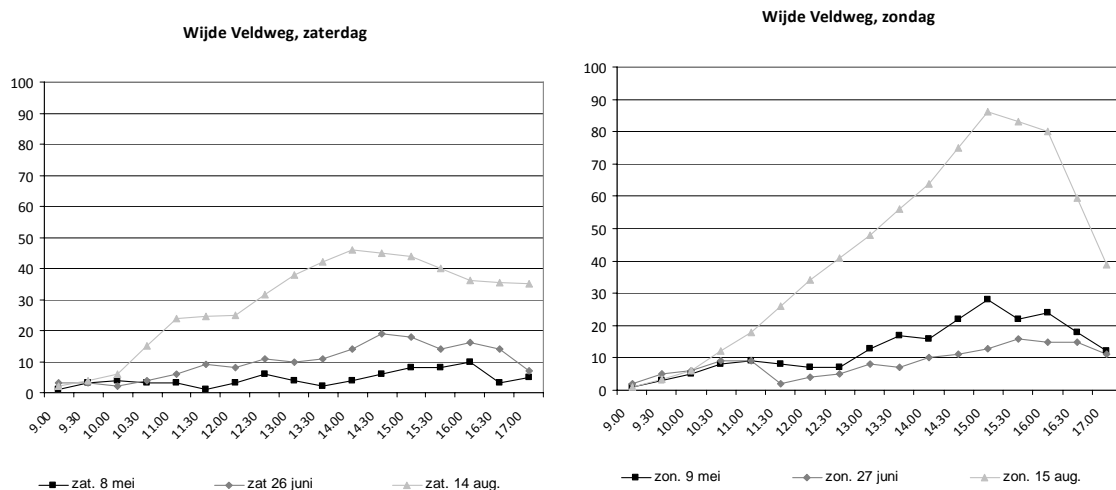
De figuur laat zien dat er in de weekenden gedurende de hele dag bezoekers naar het gebied komen. Op de drukkere dagen neemt dit aantal in de loop van de middag toe en de piek van de drukte ligt rond 3 uur 's middags. Opvallend is dat zondag 15 augustus vele malen drukker is dan de overige dagen en dat het verschil tussen de zaterdagen en zondagen (behalve dan zondag 15 augustus) niet heel groot is. Voor een verdere analyse is gekeken naar het aantal geparkeerde auto's per locatie.



**Figuur 14** Aantal geparkeerde auto's per uur op de onderzochte locaties in het Sysselft en de Ginkelse Heide



**Figuur 13** Aantal geparkeerde auto's per uur op de onderzochte locaties in het Syssest en de Ginkelse Heide.



**Figuur 13** Aantal geparkeerde auto's per uur op de onderzochte locaties in het Sysseelt en de Ginkelse Heide.

Wanneer we het aantal auto's op de verschillende locaties nader bekijken zien we een groot verschil tussen de locaties bij de Sysseelt en de locaties bij de Ginkelse Heide. Aan de ene kant is het aantal auto's bij de Sysseelt een stuk lager dan bij de Ginkelse Heide, terwijl aan de andere kant de verschillen tussen de dagen bij de Sysseelt erg klein zijn en bij de Ginkelse Heide juist weer groter. De parkeerplekken langs de Arnhemse weg worden door slecht enkele bezoekers gebruikt en is in de vergelijking dus niet zo interessant. Bij de Sysseelt valt verder op dat om 9.00 uur al redelijk wat mensen in het gebied zijn, dit aantal neemt daarna iets af om in de loop van de dag weer te stijgen. Dit patroon is overigens opvallender op de zaterdagen dan op de zondagen. Het heeft waarschijnlijk te maken met de mensen die al vroeg naar het gebied gaan om hun hond uit te laten. Bij de parkeerlocatie Wijde Veldweg zien we dat het aantal geparkeerde auto's gedurende de dag toeneemt en dat het drukste moment in de middag (tussen 2 en 3 uur) ligt.

De visuele tellingen die zijn uitgevoerd geven een goed beeld van de drukte op de betreffende onderzoeksdag. Het is echter interessant om te zien in hoeverre op basis van deze kleine steekproef een inschatting gemaakt kan worden van het totale jaarbezoek. Aan de hand van de visuele tellingen van het aantal geparkeerde auto's is een vergelijking gemaakt met de data van andere locaties waar verkeersonderzoek is uitgevoerd. Op basis van de telgegevens die in de loop der jaren zijn verzameld, blijkt dat het aantal geparkeerde auto's op het drukste moment tussen de 20 en 40% van het totale inkomende verkeer op die dag is. Op drukke dagen is ligt dit percentage rond de 20%. Op rustige dagen, waarbij op zeer drukke dagen die percentage kan oplopen tot 20%. Aan de hand hiervan is dus een inschatting te maken van het totaal aantal inkomende auto's op de verschillende dagen (zie tabel 18). Vervolgens zijn deze aantallen vergeleken met de telgegevens van het Veluwetransferium op de Posbank (zie tabel 19). Die gegevens geven een indicatie van welk deel van het jaar totaal op de betreffende dag naar het gebied

kwam (kolom 5 van tabel 18). Als aan de hand hiervan wordt uitgerekend wat het jaar verkeer zou zijn, is te zien dat dit vermoedelijk tussen de 10.000 en 55.000 auto's ligt. Daarbij zijn drie opmerkingen van belang:

- 1) het percentage van 40% tijdens het drukste moment is hoog en wordt op de meeste dagen niet gehaald. Een vergelijking met de geschatte aantallen uitgaande van 20% is dus realistischer dan de inschatting op basis van 40%;
- 2) het weekend van 26 en 27 juni was op de Ginkelse Heide relatief rustig, terwijl dit op de Posbank drukker was dan het weekend van 8 en 9 mei. Voor de vergelijking betekent dit dat het op deze dagen bepaalde totale jaarbezoek waarschijnlijk een onderschatting is;
- 3) uit de enquêtes is gebleken dat bij de Sysseelt veel bezoekers bijna elke week komen (Tabel 8). Hier zijn dus minder grote verschillen in bezoekaantallen te zien gedurende het jaar, dan bij de Ginkelse Heide, waar wel het bekende wisselende patroon zichtbaar is met vele hogere aantallen in weekenden met mooi weer, met name in het voorjaar, de zomer en het najaar. Een dergelijk wisselend patroon is ook bij de Posbank te zien. Voor de vergelijking betekent dit dat het jaarbezoek waarschijnlijk iets onderschat wordt.

Op basis hiervan is het redelijk om te veronderstellen dat het jaarslijks aantal inkomende auto's dichter bij de 55.000 zal liggen dan bij de 10.000. Op basis van deze vergelijkingen en redeneringen is 45.000 auto's een redelijke inschatting. Bij het Veluwetransferium de Posbank is dit aantal ongeveer 3 maal zo hoog, namelijk 130.000 auto's. Deze verhouding komt redelijk overeen met het verschil in aantal geparkeerde auto's op beide locaties. Ook hier zijn de aantallen bij het Veluwetransferium de Posbank ongeveer 3 maal zo hoog (rond de 50 bij de Ginkelse Heide en de Sysseelt en rond de 130 bij het Veluwetransferium de Posbank). Een vergelijking met andere locaties op de Veluwe is te vinden in de bijlage.

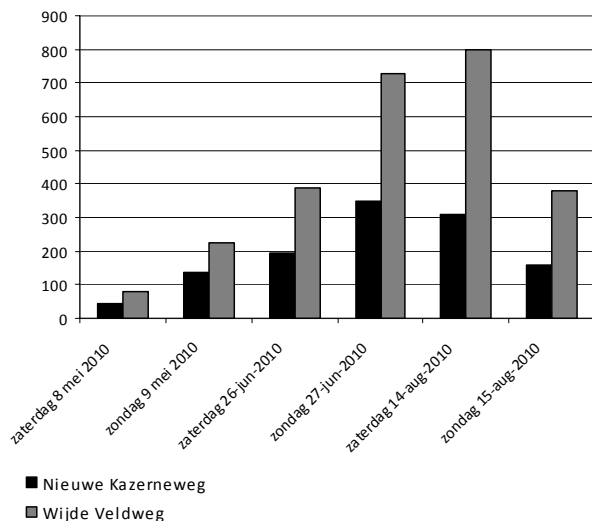
Op basis van deze aantallen en de gemiddelde voertuigbezetting van 2.2 (Figuur 2) betekent dit dat het jaarbezoek voor het gebied jaarlijks zo rond de 100.000 autobezoekers zal zijn (300.000 bij het Veluwetransferium de Posbank). Dit aantal komt tot stand door een groot aantal mensen die zeer regelmatig naar het gebied komen (met name de mensen die de hond gaan uitlaten of in het weekend een stukje gaan wandelen) en de mensen die met mooi weer gaan recreëren op de hei. Bij dit aantal zijn niet de wandelaar en fietsers meegeteld.

**Tabel 18 Inschatting van het aantal auto's per jaar**

datum	# auto's drukste moment	inschatting 20%	dagtotaal 40%	% jaartotaal*	inschatting 20%	Jaartotaal 40%
Zaterdag 8 mei	27	270	180	0.61%	22.131	11.066
Zondag 9 mei	53	530	354	0.89%	29.775	14.888
Zaterdag 26 juni	30	300	200	0.75%	20.000	10.000
Zondag 27 juni	31	310	207	0.84%	18.452	9.226
Zaterdag 14 augustus	64	640	427	0.83%	38.554	19.277
Zondag 15 augustus	117	1.170	780	1.05%	55.714	27.857

\* Dit percentage is afgeleid uit de analyse van het aantal inkomende auto's bij het Veluwetransferium de Posbank voor de betreffende dagen is het percentage van het jaartotaal (130.911 auto's) bepaald.

## Fietsbezoek



**Figuur 15 Aantal fietsers per teldag per telpunt**

Figuur 15 laten zien dat het aantal fietsers langs de Wijde Veldslag een stuk hoger ligt dan het aantal fietsers langs de Nieuwe Kazerneweg. Vooral op de drukke dagen is er een duidelijk verschil zichtbaar. Op de drukke dagen passeren er op het fietspad langs de Ginkelse heide meer dan 700 fietsers per dag.

Als we het aantal fietsers vergelijken met het autobezzoek valt op dat 15 augustus voor fietsers een erg rustige dag was, terwijl er toen juist veel mensen met de auto kwamen. Dit wordt verklaard door het weer van die dag. Op voorhand had men regen voorspeld en in de ochtend is er ook wat neerslag gevallen. Dit heeft waarschijnlijk veel mensen er van weerhouden om te gaan fietsen. Aangezien het 's middags wat opklaarde hebben veel mensen toen nog besloten om alsnog even naar buiten te gaan.

Deze steekproef laat zien dat het gebied ook veel gebruikt wordt door fietsers. Vanwege het feit dat het fietsverkeer nog sterker afhankelijk is van het weer is het niet mogelijk om op basis van deze steekproef een betrouwbare schatting te maken van het jaartotaal.

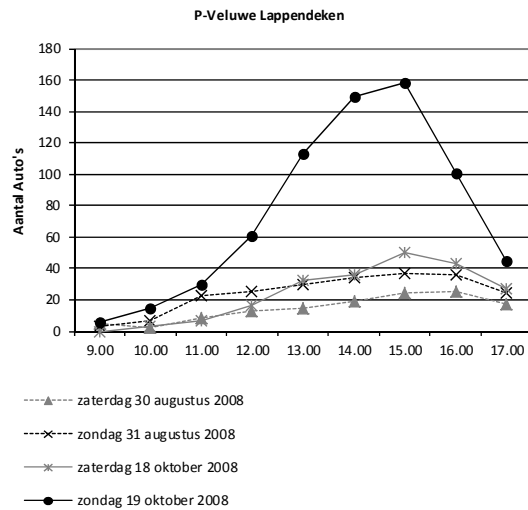
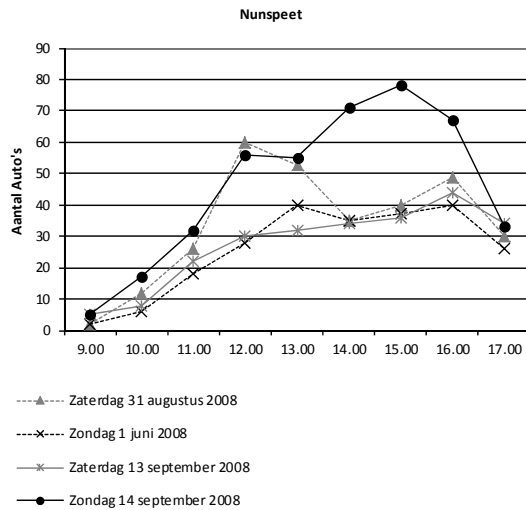
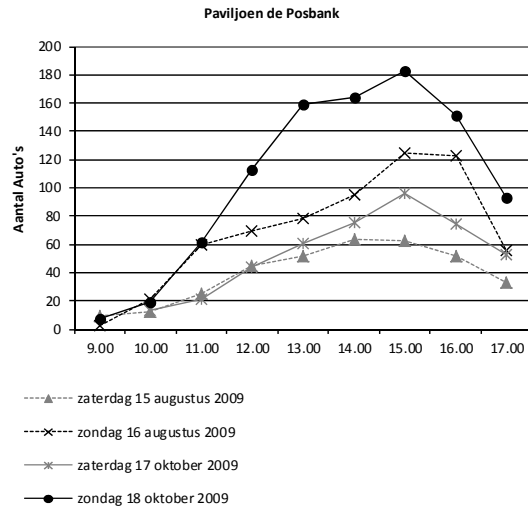
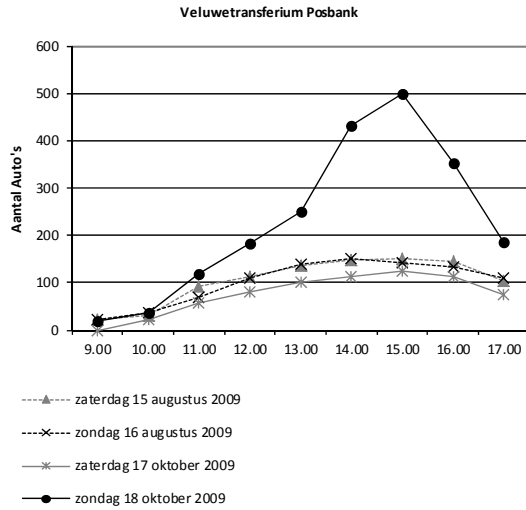
## Conclusies

Het onderzoek laat zien dat de Sysself en de Ginkelse Heide elk hun eigen doelgroep hebben. De Sysself wordt vooral bezocht door mensen uit de omgeving. Veel van hen komen zeer regelmatig in het gebied. Vooral de mensen die in dit gebied hun hond uitlaten, geven aan meerdere malen per week in het gebied te komen. De verschillen in omvang tussen de verschillende dagtypen zijn dan ook niet opvallend groot. Op basis van dit onderzoek is dan ook te verwachten dat de bezoekomvang niet sterk zal wisselen gedurende de seizoenen.

De Ginkelse Heide wordt ook bezocht door mensen uit de omgeving, maar er komen ook meer bezoekers van verder weg. Het gebied wordt gebruikt voor een hele reeks van recreatie activiteiten. Hier is de omvang van het bezoek dan ook meer dan bij de Sysself afhankelijk van het weer. Vooral bij mooi weer is de bezoekomvang op zondagen een stuk hoger dan op de andere dagtypen. Dit is vergelijkbaar met andere druk bezochte locaties op de Veluwe. In dit gebied zal het aantal bezoekers in de zomer en het late voorjaar en wellicht ook het najaar dan ook een stuk hoger zijn dan in de rest van het jaar.

Een ander interessante uitkomst van het onderzoek is dat zo'n 25% van de fietsers aangeeft afkomstig te zijn van een vakantieadres. De meeste autobezoekers zijn juist afkomstig van het woonadres (meestal in de directe omgeving). Dit kan erop duiden dat vakantieganger op de Veluwe eerder de fiets pakken om de omgeving te gaan verkennen.

## Bijlagen



Figuur 16 Aantal geparkeerde auto's per uur per dag op diverse locaties op de Veluwe.



**Tabel 19 Verkeersgegevens Veluwetransferium Posbank 2010**

<b>datum</b>	<b># auto's drukste moment</b>	<b>dagtotaal</b>	<b>% jaartotaal**</b>
<b>8-mei</b>	100*	804	0.61%
<b>9-mei</b>	150*	1169	0.89%
<b>26-jun</b>	130*	985	0.75%
<b>27-jun</b>	140*	1094	0.84%
<b>14-aug</b>	140*	1085	0.83%
<b>15-aug</b>	200*	1380	1.05%

\*Dit aantal is een inschatting op basis van het dagtotaal