



foto's Weverslo



Natuurbegraafplaats Weverslo

Landschappelijk natuurelement met spirituele waarde

Op de zoektocht naar mogelijkheden om bos- en natuurgebieden in Nederland economisch en ecologisch verantwoord te beheren, lijkt de natuurbegraafplaats de ontdekking van de eeuw. De meeste van die initiatieven zijn echter als gevolg van de taaie procedures een zachte dood gestorven of sluimeren nog. Natuurbegraafplaats Weverslo in de Peel tussen Venray en Deurne is tot nu toe het enige nieuwe initiatief dat daadwerkelijk in bedrijf is.

— Gé Peterink (Natuurbegraafplaats Weverslo)

> MAATSCHAPPELIJK GEZIEN IS natuurbegraven geen hype, maar een antwoord op de behoefte van mensen om spiritualiteit en omgaan met leven en sterven op een natuurlijke wijze vorm te geven. Maar de vele initiatieven die er tot op heden in Nederland zijn geweest om een natuurbegraafplaats te realiseren hebben helaas nog altijd niet geresulteerd in een groot aanbod aan 'andere' manieren van begraven. Dat lijkt vreemd voor een idee dat zo op het oog eenvoudig is te realiseren en alleen maar voordelen lijkt te hebben:

- De belangen van goed beheer van natuur en landschap zijn goed te combineren met natuurbegraven;
- Het kan een aantrekkelijke economische drager zijn voor landschapsbeheer;

- Het voorziet in een maatschappelijke behoefte aan natuurbegraven.

De eigenaren van Landgoed Weverslo hebben het initiatief opgepakt een natuurbegraafplaats te gaan exploiteren Om het idee te kunnen realiseren moesten op drie fronten initiatieven genomen worden:

- het doorlopen van de formele procedures
- het opbouwen van een organisatie
- het vormgeven van het terreinbeheer.

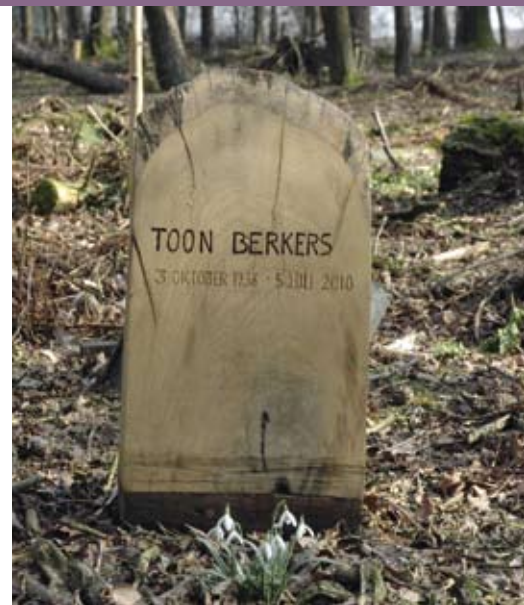
Procedures

Het principebesluit van de gemeente om mee te willen werken aan de bestemmingsplan-procedure gaf de doorslag om de procedure te starten. Daarna volgden nog 23 onderzoeken,

rapporten, vergunningen, overeenkomsten, adviezen en beleidsdocumenten van 15 verschillende bureaus en instanties (zie kader pagina 26). De familie Peterink heeft geleerd dat wie niet voldoende tijd, tact, overtuigingskracht en geld investeert, de eindstreep niet haalt. De totale kosten voor externe rapporten en adviezen worden al snel met vijf nullen geschreven. Daar komen dan nog de kosten bij voor terreininrichting en -meubilair en voor het realiseren van een geschikt ontvangstgebouw. Door vanaf het allereerste moment belanghebbenden en belangstellenden te informeren en te betrekken hebben we in brede kring veel draagvlak gekregen. De website weverslo.nl heeft in dit proces een cruciale rol gespeeld. Daar was steeds alle informatie over voortgang



Linkerpagina: Natuurlijke bospaden voeren naar de graven. Alleen houten grafmonumenten zijn toegestaan. Boven: Een begrafenisstoet trekt ingetogen door de natuur.



en ontwikkelingen te vinden. Alleen bij een aantal omwonenden hebben we het NIMBY (Not In My Back Yard) gevoel niet weg kunnen nemen. Nieuwe en vreemde ontwikkelingen in hun omgeving blijven blijkbaar altijd emoties oproepen. Naast transparantie is zorgvuldigheid in procedures daarom een absolute vereiste.

Opbouwen van de organisatie

Op natuurbegraafplaats Weverslo worden grafrechten voor onbepaalde tijd uitgegeven. Graven worden dus niet geruimd. De consequentie daarvan is dat de instandhouding, inclusief het onderhoud en het beheer van de natuurbegraafplaats ook op de heel lange termijn van (langer dan vijftig jaar) gewaarborgd moet zijn. Ook de gemeente verlangt een degelijke bedrijfsmatige opzet die garanties geeft voor de lange termijn. De familie Peterink heeft in een bedrijfsplan de visie op natuurbeheer en natuurbegraven verwoord en de economische, ecologische en organisatorische haalbaarheid onderbouwd. Een zorgvuldige marktverkenning is daarbij van het grootste belang. Dat leert onder meer dat in een gebied met een straal van ca. 30 km zeker 200.000 mensen moeten wonen. Want de exploitatie moet rendabel kunnen zijn en er moet voldoende winst gemaakt kunnen worden om de gedane investeringen te kunnen terugverdienen en toekomstige investeringen mogelijk te maken.

Er is inmiddels een speciale stichting landgoed Weverslo opgericht die er voor moet zorgen dat de natuurbegraafplaats over generaties heen in tact blijft en goed wordt onderhouden. Daartoe vormt de stichting, onder andere uit de opbrengsten van de leges voor het verkrijgen van een grafrecht, een speciaal onderhoudsfonds. In het stichtingsbestuur zijn gegarandeerde bestuursplaatsen ingeruimd voor experts op

gebied van bos- en natuur, levensbeschouwing en binding met de lokale gemeenschap. Het dagelijks beheer van de natuurbegraafplaats is door de stichting ondergebracht in een aparte BV.

Eigen variant geïntegreerd bosbeheer

Voordat de daadwerkelijke terreinwerkzaamheden konden beginnen, moesten de adviezen en ontwerpen van bosbouwers, ecologen, een architect en een landschapsarchitect worden vertaald in een beheerplan dat de basis vormt voor uitvoering-, onderhoud- en inrichtingswerkzaamheden.

In het bedrijfsplan hebben we vastgelegd dat we het kleine landgoed Weverslo in stand willen houden als aantrekkelijk gebied voor natuur, cultuur/bezinning en wonen. Weverslo moet integraal deel uit blijven maken van het omringende agrarische Peellandschap. In samenhang met de activiteit natuurbegraven willen we ook een programma van bezinning- en culturele activiteiten opzetten.

Het natuurlijk houden van een natuurbegraafplaats vereist zorgvuldig beleid en beheer. De rechthebbenden op een graf en de bezoekers verlangen dat. De gemeentelijke, provinciale en Rijks overheid stelden het als voorwaarde. In het bosbeheersplan heeft de familie Peterink uitgewerkt hoe ze aan deze voorwaarden wil voldoen. Hierbij is geïntegreerd bosbeheer het uitgangspunt. 'In ons geval betekent dat aandacht voor natuur, houtproductie en cultuur/natuurbegraven. Door houtoogst willen we de noodzakelijke openheid en verjonging van het bos bevorderen en tegelijkertijd voorzien in de eigen behoefte aan brandhout en zaaghout'. Verjonging gebeurt met name door het aanplanten van gedenkbomen bij de graven.

Van woeste grond tot natuurbegraafplaats

Natuurbegraafplaats Weverslo is 5,5 hectare groot en heeft de komende decennia plaats voor 2.500 dubbelgraven. Het gebied maakt deel uit van het gelijknamige landgoed van in totaal 7 hectare. De begraafplaats is gelegen in een bosgebied dat geen deel uit maakt van de EHS. Door de spreiding in tijd en ruimte vormen de natuurbegraven nauwelijks of geen belasting voor natuur en milieu. Oorspronkelijk was het gebied woeste Peelgrond. Omstreeks 1900 werd het gebied omgevormd tot productiebos. In de jaren zestig en zeventig van de vorige eeuw werden er motorcrosswedstrijden gehouden. Met de opbrengst hiervan werd de kerk in Heide gebouwd. Zo had het gebied altijd een maatschappelijk - economische functie. Omstreeks 2000 kwam het gebied in bezit van de familie Peterink. Die zocht voor het gebied bij voorkeur een maatschappelijke bestemming. In die tijd maakten ze kennis met het fenomeen natuurbegraven. Dat sprak hen aan. De familie richtte in 2008 natuurbegraafplaats Weverslo op.

Door het bos te verdelen in 15 sectoren van circa 0,3 ha creëren we werkvakken waarin we van jaar tot jaar de nodige maatregelen nemen. Telkens worden voor een periode van ca. 5 jaar drie sectoren opengesteld voor uitgifte van de graven. Per vak worden er ca. 9 kernbomen aangewezen. Bij elke boom is er ruimte voor ca. 9 graven die op ruime afstand van elkaar liggen. Als de helft van de vastgestelde capaciteit van een vak is benut, worden er de eerste vijftwintig jaar in dat vak geen nieuwe grafrechten meer uitgegeven. Zo creëren we tijd en ruimte voor (natuurlijke) verjonging en ontwikkeling.. Een graf is integraal onderdeel van de natuur. Daarom zijn uitsluitend houten grafmonumenten toegestaan. De paden hebben het karakter van een bospad.

Een beschutte plek in het bos biedt de mogelijkheid om bijeenkomsten te houden. Ingebed in een heuvel - als onderdeel van het boslandschap - komt een ontvangst- en informatieruimte met een gedenkmonument. Bij de ingang van het terrein is een parkeerplaats voor ca. 30 auto's.

De aanhouder wint

Terugkijkend op het ontwikkelingstraject tot nu toe is de conclusie dat er voor het realiseren van een natuurbegraafplaats drie zaken van vitaal belang zijn:

Een geschikte locatie die de toets van alle onderzoeken en discussies kan doorstaan;
Een renderend bedrijfsplan op basis van een

heldere visie en sterke overtuiging;
Voldoende investeringsvermogen in tijd, geld en mentale veerkracht om het hele traject tot het eind toe te kunnen volhouden.

Maar het resultaat van alle inspanningen is de moeite waard: een blijvend natuurelement met spirituele waarde in het agrarisch Peel-landschap, tot stand gekomen op basis van een private investering.

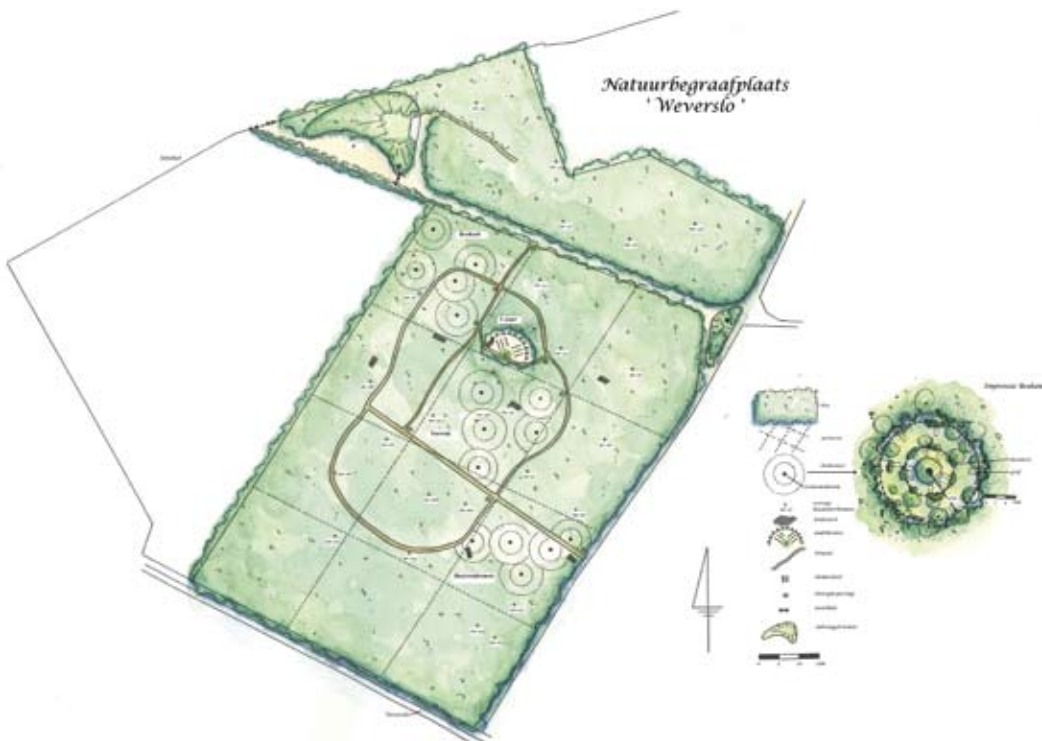
Gé Peterink, natuur@weverslo.nl

Voor het traject geraadpleegde bureaus en instanties

1. financieel adviesbureau
2. milieu adviesbureau
3. bos en natuuradviesbureau
4. adviesbureau ruimtelijke ordening
5. fiscaal-juridisch adviesbureau
6. notaris
7. landschapsarchitect
8. architect
9. bouwkundig adviesbureau
10. gemeente
11. provincie
12. ministerie EL&I; DR, DLG
13. ministerie VROM
14. Adviescommissie Ruimtelijke Kwaliteit
15. bedrijfsadviesbureau voor organisatie, communicatie en procesbegeleiding

Voor het traject benodigde rapporten, adviezen, overeenkomsten en vergunningen

1. Bedrijfsplan
2. Financieringsplan
3. Onderzoek bodemgesteldheid
4. Onderzoek grondwaterstand
5. Archeologisch onderzoek
6. Quick scan Flora & Fauna
7. Fiscaal – juridisch advies
8. Organisatie – juridisch advies
9. Notarieel advies incl. diverse notariële aktes
10. Bosbeheersplan
11. Ontwerpplan landschapsinrichting
12. Ontwerpplan architectuur ontvangstruimte
13. Grondexploitatie overeenkomst
14. Ruimtelijke onderbouwing projectbesluit art. 3 Wro
15. Natuurcompensatieovereenkomst
16. Effectrapportage Flora & Fauna
17. Ontheffing art. 75 Flora en Faunawet
18. Projectbesluit art.3 Wro
19. Vergunning exploitatie begraafplaats Wet op de Lijkbezorging
20. Bouwvergunning
21. Marketingplan
22. Reacties op zienswijzen en bezwaren op projectbesluit art. 3 Wro
23. Projectmanagementplan



Kennis over natuurbegraven

Met steun van het Stimuleringsfonds voor Architectuur loopt er op dit moment een studie naar de mogelijkheid van natuurbegraafplaatsen als bouwsteen in de Ruimtelijke Ordening.

Een groep landschapsarchitecten, begrafenisondernemers en boseigenaren die in 2009 in Engeland ter inspiratie en informatie een tiental natuurbegraafplaatsen bezocht, richtte het Platform Natuurbegraven Nederland op. Het doel van het platform is het uitwisselen van ervaringen. Ook uit 2009 dateert de Alterrastudie 'Terug naar de natuur' die de effecten en juridische aspecten ten aanzien van natuurbegraven beschreef.

Het Platform Natuurbegraven Nederland heeft in 2009 kritisch op de Alterrastudie gereageerd in een notitie "Natuurbegraven kan bijdragen aan de kwaliteit van bos, natuur en landschap".

En uit 2007 dateert de scriptie van twee Larenstein studenten over de vraag "De natuurbegraafplaats in Nederland toekomst of fictie?".