

Prunus bestrijden, het kan!

De aanpak op landgoed Scherpenzeel

Op het particuliere landgoed Scherpenzeel wordt sinds 2004 actief Amerikaanse vogelkers (Prunus serotina) bestreden, en met succes! Op percelen waar eerder de ondergroei of zelfs de hoofdboomsoort voor tachtig tot negentig procent uit prunus bestond, is het aandeel prunus dankzij een planmatige en consequente aanpak teruggebracht tot minder dan twee procent.

— Govert Bos (Landgoed Scherpenzeel)

> HET LANDGOED, MET EEN OPPERVLAKTE van ruim 1000 ha, is gelegen rond de plaats Scherpenzeel in de Gelderse Vallei. Het landgoed bestaat uit een aantal boerderijcomplexen met daartussen een aantal grotere en kleinere bossen met een oppervlakte van ongeveer 280 ha., kenmerkend voor het traditionele hoevelandschap. De bossen, variërend van Elzenbroekbos tot Eiken- en Beukenbossen afgewisseld met Larix/Douglas en Grove Den, merendeels geplant op lage gronden, zijn met kleine landschapselementen aan elkaar verbonden. Het betreft onder andere circa 28 kilometer houtwal/elzensingel en ruim 1500 knobomen. In deze bossen en landschapselementen bestond vooral de ondergroei voor ongeveer 80% uit prunus. Eén bosperceel van ruim een halve hectare bestond zelfs voor 90% uit prunus als hoofdboomsoort. Dit is extreem veel. Van 2004 tot 2010 is het aandeel prunus teruggebracht tot minder dan 2%.

Rond 1920 is Amerikaanse vogelkers vanuit Amerika, in Nederland geïntroduceerd. Dit had als doel de soort te gebruiken als vulhoutsoort bij het aanplanten van nieuwe bosvakken en als dekking voor het wild. De struikvormer en goedkoper in aanschaf dan de gewilde den- en sparren en zou de hoofdboomsoorten

helpen sneller de hoogte in te groeien. Helaas bleek al snel dat de soort in Europa heel anders groeit dan in Amerika en dat het hier een grote concurrent is van alle boom- en struiksoorten. Vanaf 1960 is daarom in Nederland gestart met het verwijderen en bestrijden van prunus. Tot nu toe met wisselend resultaat.

Planmatige aanpak

Sinds 1980 ben ik werkzaam in de bosbouw op landgoed Prattenburg in Rhenen. In 2003 ben ik op het landgoed Scherpenzeel komen werken als dagelijks beheerder. Op beide landgoederen heb ik veel ervaring opgedaan met het bestrijden van Amerikaanse vogelkers. Vanaf 1990 heb ik prunusbestrijding op vele manieren uitgeprobeerd.

Zo is er prunus getrokken met de hand, met de tractor en is er gerooid met de kraan. Er is prunus afgezet met de bijl zonder de stobben in te smeren met Roundup (glyfosaat) en er is afgezet met de motorzaag waarna de stobben wel zijn ingesmeerd met Roundup. Een duidelijk resultaat bleef echter uit. Tot ik van start ging met een meer planmatige aanpak.

Toen ik in dienst kwam op landgoed Scherpenzeel heb ik een plan van aanpak gemaakt voor de bestrijding van de aanwezige prunus. De eigenaren, de erven van Rooyards, en de



rentmeester van het landgoed waren het al snel met me eens om toch nog een keer te proberen de prunus eronder te krijgen.

Aangezien prunusbestrijding geld en tijd kost is er een kostenlimiet per jaar vastgesteld wat aan de bestrijding besteed kon worden. Het plan is deels uitgevoerd door de eigen vrijwilligersgroep die elke vrijdag aanwezig is en deels door allerlei vrijwilligersploegen van Landschap Erfgoed Utrecht. Deze groepen vrijwilligers werken hoofdzakelijk met handgereedschap.

De hoofdlijnen van het plan zien er als volgt uit:

Stap 1. Een volledige inventarisatie maken.

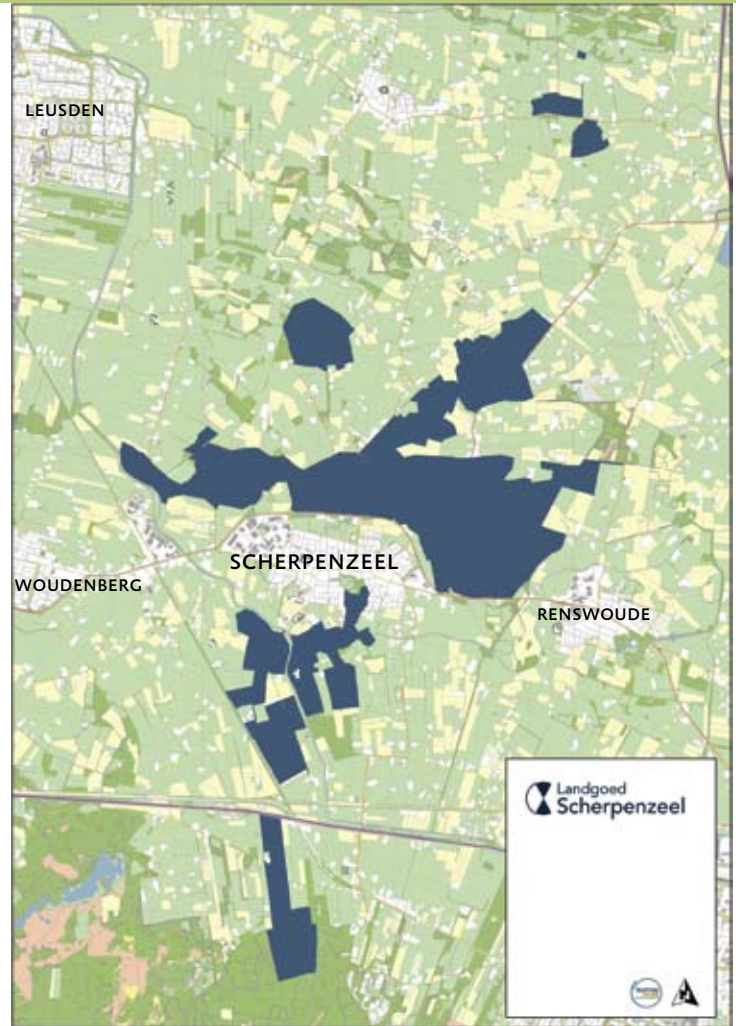
Stap 2. Aan de hand daarvan een plan van aanpak maken in vakken en jaren. (zie tabel)

Stap 3. Het werk verdelen over de jaren en in de volgende categorieën:

- Bestrijding 1e ronde: ringen zaadbomen
- Nalopen 1e keer: nabehandeling en percelsgewijze bestrijding
- Nalopen 2e keer: controle nabehandeling
- Blijven controleren.

Stap 1. Inventarisatie

Zoals bijna alle landgoederen beschikt landgoed Scherpenzeel over een terreinkaart met vakken en afdelingen. Daarmee is een inventa-



risatielijst gemaakt van de aanwezige prunus-bezetting. Er is een duidelijk onderscheid gemaakt in terreindelen met grote (volwassen) zaadbomen, kleine zaadbomen en velden met opslag (vrijwel) zonder zaadbomen. Waar de meeste mensen niet aan denken is de hoeveelheid zaad die jaarlijks door grote zaadbomen wordt geproduceerd. Er moet van worden uitgegaan dat er jaarlijks tienduizend zaden van één grote zaadboom vallen. Stel dat daar 10% van aanslaat dan betekent dit een bijgroei van duizend jonge boompjes per jaar van één volwassen zaadboom. Tel dan het aantal zaadbomen in je terrein en je weet waar je aan toe bent.

Stap 2. Plan van aanpak

Voor je gaat bestrijden of beheren is het belangrijk dat je eerst weet dat prunus en vooral prunuszaad van zonlicht en een losse, rulle bodem houdt. Je moet dus zorgen dat deze condities niet of zo min mogelijk ontstaan. Hoe je prunus ook wilt behandelen, beheren of bestrijden, de eerste aanpak is het belangrijkste: het ringen van grote zaadbomen.

In het plan is gekozen voor bestrijding met gebruik van Roundup (Glyfosaat). Dit is kort gezegd een stof die de vorming van aminozuren in met name de wortels remt of stopt. Roundup

zorgt ervoor dat de bomen snel dood gaan. Daardoor hoef je minder vaak terug te komen, wat tijd en kosten bespaart. Door de bomen te ringen en de ringen daarna in te smeren met Roundup blijven de bomen staan, maar gaan ze, op stam, dood. Dit heeft drie voordelen.

1. Door het langzaam dood gaan van de boom blijft er schaduw op de bodem.
2. Door het niet slepen met takhout blijft de bodem vrijwel ongeroerd. (geen zaaibed)
3. Eventuele jonge bomen die daarna opkomen zijn eenvoudig te bestrijden zonder dat eventueel geveld bomen in de weg liggen (schone bodem).

Deze werkwijze is goed, omdat je de eerder omschreven ideale groeiomstandigheden van prunus vermijdt.

Soms wordt er gezegd dat het ringen veel meer werk is dan afzagen. Dit valt vooral bij de zaadbomen erg mee. Het omzagen van een grotere zaadboom en het kortzagen, en daarna op rillen leggen kost ook veel tijd. Ook wordt veel tijd bespaard in de nabehandeling.

Stap 3. Werkverdeling over de jaren

In het eerste jaar draait het alleen maar om ringen van grote zaadbomen. Kijk niet naar de grote velden met lage prunus. Daar komt name-

lijk nog (bijna) geen zaad vanaf.

In het 2e jaar worden de velden van het eerste jaar nagelopen op eventueel vergeten bomen. Dit kost ongeveer een 10e deel van de tijd van het eerste jaar. Daarna ga je verder met het ringen van de velden die volgens het plan voor het 2e jaar aan de beurt zijn.

In het derde jaar loop je de velden van het tweede jaar na en ga je een derde groep velden ringen.

Het vierde jaar is belangrijk, want dan ga je de velden van het eerste en derde jaar nalopen. Vooral de velden van het eerste jaar zullen ongeveer een kwart van je tijd vragen, afhankelijk van de hoeveelheid zaad die is opgekomen. Een korte inventarisatie ruim van te voren kan dit al aangeven. Daarna besteed je een tiende deel van de tijd voor het nalopen van het derde jaar en pas daarna kun je verder met de velden die in het vierde jaar aan de beurt zijn om te ringen.

Zo gaat het plan nog een aantal jaren door om "schoon" te komen en te blijven van prunus. Het is belangrijk om consequent het plan te blijven volgen! Als je één of twee jaar overslaat ga je achterlopen. Dat is heel moeilijk in te

Schema Plan van aanpak,
met de fasering in tijd over de verschillende percelen

Prunusbestrijding Scherpenzeel 2004

| jaren | veldnummers | | | | | | | | | |
|-------|-------------|---|---|---|---|---|---|---|---|----|
| | 1 | 2 | 3 | 4 | 5 | 6 | 7 | 8 | 9 | 10 |
| 1 | ■ | | | | | | | | | |
| 2 | ■ | ■ | | | | | | | | |
| 3 | | ■ | ■ | | | | | | | |
| 4 | ■ | | ■ | ■ | | | | | | |
| 5 | ■ | | ■ | ■ | ■ | | | | | |
| 6 | ■ | ■ | ■ | ■ | ■ | ■ | | | | |
| 7 | ■ | ■ | ■ | ■ | ■ | ■ | ■ | | | |
| 8 | ■ | ■ | ■ | ■ | ■ | ■ | ■ | ■ | | |
| 9 | ■ | ■ | ■ | ■ | ■ | ■ | ■ | ■ | ■ | |
| 10 | ■ | ■ | ■ | ■ | ■ | ■ | ■ | ■ | ■ | ■ |

| | |
|---|-----------------|
| ■ | Ringen |
| ■ | 1e keer nalopen |
| ■ | 2e keer nalopen |
| ■ | 3e keer nalopen |

halen. Je geeft de prunus dan kans te ver uit te lopen en dan moet je weer van voor af aan beginnen.

Zaadbomen en jonge prunus

Het ringen van bomen gebeurt veel met een kleine beugelzaag. Het kan natuurlijk ook met de motorzaag of zelfs met een bijl. De vrijwilligers nemen een beugelzaag, een emmer met verdunde Roundup (1:20) en een kwast, een zogenaamde bokkenpoot, mee het bos in. Het is belangrijk om een goede doorbreking van de sapstroom te bewerkstelligen. Als de ring, van ongeveer 15 cm breed, klaar is smeert je er met de bokkenpoot een dun laagje Roundup op. Ga je met de motorzaag te werk zorg dan ook voor een ring van ongeveer 15 cm breed. Vaak worden er twee zaagsneden rondom de stam gemaakt en wordt dat voldoende geacht, helaas is dat bij de bestrijding van de prunus niet voldoende. De sapstroom is zo sterk dat deze de zaagsnede dichtdrukt. De boom groeit dan gewoon door.

Binnen veel bosgebieden komen, naast de eventuele zaadbomen, ook grote velden met jonge prunus voor in de ondergroei, variërend in hoogte tot 2 meter. Na het bestrijden van de zaadbomen, wordt de jonge prunus afgezaagd met de beugelzaag en ingesmeerd met Roundup. Het rooien van jonge bomen is af te raden maar wanneer je daar toch voor kiest moet je er voor zorgen dat de bodem daarna weer aan-

Inmiddels afgestorven stobbe van prunus

foto Alex Bos



getrapt wordt. Hiermee voorkom je de vorming van een nieuw zaaibed.

Ook op landgoed Scherpenzeel werden meerdere velden met veel jonge prunus gevonden. Deze vakken zijn grotendeels geklepeld terwijl een kleiner deel met de bosmaaier, selectief, is afgezet. Dit klepelen en afzetten is vóór 15 maart gedaan in verband met de Flora- en Fauna wet en om een laag struikgewas te hebben als je gaat spuiten met Roundup. Dat laatste doen we als de uitlopers ongeveer 20 cm hoog zijn. Het gebruik van Roundup bij spuiten en insmeren van jonge bomen of struiken is vóór eind mei af te raden. Door de zeer sterke opwaartse sapstroom van de plant wordt het middel door de plant verdrongen en niet opgenomen. Na eind mei komt de sapstroom tot rust en neemt de plant het middel goed op. Overigens is het belangrijk om zuinig om te gaan met bestrijdingsmiddelen in de natuur!

Extreem

Het bosperceel wat voor 95% bestond uit prunus is eind september 2004 afgezet. Alle prunus is afgezaagd en ingesmeerd met Roundup. Dit tijdstip is gekozen omdat prunuszaad in de zomer uitloopt en je de zaailingen dan op de hoogte van 20 cm direct kunt behandelen. Alle bomen en takhout zijn van het veld gehaald met een snippercombinatie. Daardoor ontstond een groot kaal vak waar veel in de bodem was gewoeld. In het daarop volgende jaar kwamen er vele duizenden jonge boompjes op. In dat

jaar is het bosvak pleksgewijs behandeld met Roundup met behulp van een tractor met tankspuit en één man met een spuitlans. Met een spuitlans kunnen de specifieke stukken overgeslagen worden waar geen prunus opkomt. In het tweede jaar kwam er al bijna geen prunus meer op en konden we de opslag aan met een rugspuit. In het tweede jaar kwamen er al jonge berken en lariks te voorschijn. Het gewenste resultaat was er. In het derde jaar hebben we waar het nodig was ingeplant met jonge Zwarte els. Nalopen van opkomend zaad blijft de komende jaren nodig maar is snel gedaan. Nu is het een mooi jong vak met een geweldige potentie voor natuurontwikkeling (zie foto).

Terug tot bijna nul

Door een gerichte aanpak is het goed mogelijk om prunus te bestrijden en terug te brengen tot bijna nul. Om het betaalbaar te houden is het nodig een realistisch plan te maken en dit consequent te volgen. Het inventariseren en daarna het op stam dood laten gaan van zaadbomen is het belangrijkste van de prunus bestrijding. Zaad is en blijft de leverancier van jonge bomen. Blijf goed nadenken bij gebruik van Roundup, het werkt goed maar blijf het gebruik zoveel mogelijk beperken. <

*Govert Bos is medewerker beheer van landgoed Scherpenzeel,
landgoed.scherpenzeel@hetnet.nl*

Noot van de redactie

Wet- en regelgeving omtrent het gebruik van glyfosaat

Roundup bevat het bestrijdingsmiddel glyfosaat. Het gebruik hiervan is omstrede aangezien zij schadelijk is voor het milieu, in het bijzonder voor watergebonden organismen. Zoals de schrijver opmerkt dient men het gebruik zoveel mogelijk te beperken. Vorig jaar zijn de regels hieromtrent aangescherpt. Het College toelating gewasbeschermingsmiddelen en biociden (Ctgb) heeft een certificatie-eis toegevoegd aan het wettelijke gebruiksvoorschrift voor de professionele toepassing van glyfosaat op verhardingen. Toepassing is uitsluitend toegestaan onder certificaat volgens de 'criteria voor toepassing van glyfosaat op verhardingen' van de Barometer Duurzaam Terreinbeheer. In het kader van de FSC-certificering van bossen staat glyfosaat niet op de lijst van verboden middelen. De Subsidieregeling Natuurbeheer staat het gebruik van glyfosaat toe voor een stobbenbehandeling van prunus, Amerikaanse eik of robinia. In de toekomst zullen nieuwe rangschikkingen van bestrijdingsmiddelen uitwijzen in hoeverre het gebruik van glyfosaat onder voorwaarden blijft toegestaan.

Geringde prunus

foto Alex Bos



Voorbeeld van typische ondergroei van prunus

foto Hans van den Bos, Bosbeeld.nl

