


# Puzzelen in de Peel

Met  
**groenblauwe**  
diensten



Een zoektocht naar kansen  
en mogelijkheden voor samenwerking  
en concrete uitvoering van  
**groene- en blauwe diensten**  
in de Peel.

# Puzzelen in de Peel

Met  
**groenblauwe**  
diensten

---

Een zoektocht naar kansen  
en mogelijkheden voor samenwerking  
en concrete uitvoering van  
**groene- en blauwe diensten**  
in de Peel.



## Voorwoord

PION zet zich al jaren actief in om met alle belanghebbenden in De Peel te komen tot een concrete aanpak van agrarisch natuurbeheer.

De Peel is een intensief gebruikt gebied, maar ondanks dat zien wij er goede kansen voor een verantwoorde manier van natuurbeheer door bewoners en agrariërs. Daar willen we de komende tijd mee aan de slag gaan in het gebied, met alle *'tools'* die de subsidieregeling Groen en Blauwe diensten daarvoor biedt.

Het concreet maken van groenblauwe diensten vraagt wel om een gezamenlijke aanpak: het is afhankelijk van een goede samenwerking tussen bestuurders en ondernemers, en van een goede afstemming van het beleid op de praktijk. Met dit boekje wil PION deze afstemming een handje helpen. We willen allereerst zichtbaar maken wat op dit moment in de Peel al geregeld is voor groenblauwe diensten. We maken daarnaast graag bespreekbaar wat nog méér nodig is om er voor te zorgen dat het voor agrarische ondernemers een zinnige taak is om groenblauwe diensten aan te bieden.

Als we de gezamenlijk aanpak regelmatig goed met elkaar bespreken en blijven toetsen of we op de juiste weg zijn en, zonodig, het instrumentarium en de middelen voor de uitvoering van groenblauwe diensten aanpassen, levert dat een groen, leefbaar en economisch aantrekkelijke Peel op. En dat zien we graag.

JAN VAN DER ZWAAN

*Projectcoördinator PION*



# Puzzelen in de Peel

---

*Er liggen volop kansen voor groenblauwe diensten in de Peel: er is vraag, er is geld, partijen willen graag aan de slag. Het spel kan gespeeld worden, de bal ligt klaar, maar toch stukt het. Wat is er nog nodig om de bal aan het rollen te krijgen?*

*PION liet de situatie verkennen middels een onderzoek, waardoor met veel betrokken partijen gesproken is. Belangrijk is, zo bleek, dat iedereen weet wat er in de Peel inmiddels allemaal al is geregeld rond groenblauwe diensten. En dat iedereen weet welke stappen nu gezet kunnen worden.*

## Dus, wat is er allemaal al geregeld in de Peel?

Er is **vraag** naar **groenblauwe** diensten:

- provincie Noord-Brabant, waterschappen De Dommel en Aa en Maas, de gemeente Nuenen, SBB, LNV-Zuid en de Projectbureaus Maasregio KRW en Revitalisering Landelijk Gebied

Er zijn **aanbieders** van groenblauwe diensten:

- agrariërs en particuliere grondbezitters (nu nog enkele koplopers)

Er zijn **intermediaire partijen** om vraag en aanbod goed bij elkaar te brengen:

- ZLTO, PION, DLG en een nog aan te stellen veldcoördinator

Er is **beleid** waar de vraag naar groenblauwe diensten uit voortkomt:

- Natura 2000: vooral rond de Natura 2000 gebieden zijn diensten gewenst. In de gebieden zelf is vraag naar diensten voor duurzaam waterbeheer en het realiseren van verbindingzones;
- Kaderrichtlijn Water: er is vraag naar blauwe diensten om duurzaam waterbeheer voor elkaar te krijgen (hoe precies is nog niet duidelijk gedefinieerd, dus hierover is rechtstreeks overleg nodig tussen boer(envertegenwoordiging) en waterschap);
- LOP De Peel: er zijn diensten gevraagd om de opgestelde gebiedsdoelen te realiseren, zoals de ecologische verbindingzones, een duurzaam watersysteem en meer recreatief medegebruik;
- Regionaal Uitvoeringsprogramma: vooral in de Robuuste Natuur- en Landschapseenheden en rond dorpskernen is vraag naar groenblauwe diensten.



pg. 8



pg. 11-14



# Groenblauwe diensten

Boeren en particulieren voeren tegen vergoedingen maatregelen op hun land uit om natuur, water en landschapsdoelen te bereiken in een gebied.

Er zijn **regelingen** en er is **geld**:

- Een uitvoeringregeling van de provincie (het STIKA): voor de komende vier jaar is 1,7 miljoen euro beschikbaar om boeren en particulieren in de Peel te betalen voor hun groenblauwe diensten. De betaling is een vorm van cofinanciering: de gemeente of het waterschap moeten meebetalen aan de dienst.
- Een productencatalogus: geeft aan welke maatregelen de vragers willen tegen welke betaling.
- Een mooie informatieve site over groenblauwe diensten.
- Een 'loket' voor boeren en particulieren: bij DLG en bij PION.

pg. 5, 25-28

## Hoe is de stemming onder de partijen: klaar om te beginnen?

We peilden:

- Partijen hebben er zin in, willen graag aan de slag.
- Ze kijken nog wel de kat uit de boom. Er zijn trekkers met lef nodig, die vertrouwen kunnen opbouwen! Wie staat op? (de veldcoördinator?)
- De spelers lijken elkaar niet erg goed te kennen. Agrariërs weten nog te weinig wat de vragers willen en hoe groenblauwe diensten concreet geregeld zijn en betaald worden. De vragende partijen weten te weinig wat boeren willen en kunnen. Meer onderling contact, om elkaars werelden te kennen, is zeker nodig.
- Er lopen meerdere beleidslijnen naast en door elkaar (KRW, reconstructie, Natura 2000), die ook nog niet allemaal uitgekristalliseerd zijn. Dat maakt het speelveld voor groenblauwe diensten onoverzichtelijk. Wie heeft welk belang? Partijen worden voorzichtig met toezeggingen. De onduidelijkheid leidt tot een afwachtende houding, en zo tot stagnatie - en mogelijk ontmoediging bij wie met de groenblauwe diensten aan de slag wil.
- De financiering van beheermaatregelen (diensten) binnen het STIKA is gekoppeld aan medefinanciering: voor de betaling van een dienst moet ook financiering door een gemeente of waterschap geregeld worden. Het budget van die laatste bepaalt zo de uitvoeringsmogelijkheden. Dit wordt mogelijk als een extra hobbel ervaren.
- Het LOP zou een goed kader kunnen zijn waarbinnen alle gewenste groenblauwe diensten opgepakt kunnen worden. Maar niet alle partijen zijn te spreken over hoe het LOP tot stand is gekomen. Dat is niet bevorderlijk voor de samenwerking, die juist hard nodig is om echt aan de slag te gaan met groenblauwe diensten.
- Er zijn nog maar weinig voorbeelden die agrariërs en particulieren kunnen inspireren om ook (of meer) diensten aan te gaan bieden.

pg. 8-10, 16-18

*Kortom: de bal ligt klaar, maar de spelers lopen er nog afwachtend bij: ze ervaren nog te veel onduidelijkheid en onzekerheid. Wat zijn daarom, na de "warming up", de volgende stappen die gezet kunnen worden om het systeem van groenblauwe diensten goed van grond te krijgen, en zo de duurzaamheidsdoelen van de Peel te bereiken? We formuleren de volgende adviezen:*

### Adviezen aan de partijen die vragen om groenblauwe diensten:

- ✓ Legt u méér directe contacten met de aanbieders, de agrariërs en particuliere grondbezitters. Alleen contact hebben met een vertegenwoordiger van de belangenorganisaties is te weinig.
- ✓ Veel boeren in de Peel kijken het nog even aan met die groenblauwe diensten. Het is hen vaak nog niet duidelijk welke kant het op gaat. Wat kunt u voor hen doen?
- ✓ Laat boeren vertellen hoe zij de groenblauwe diensten zien en wat hun rol daarbij is of kan zijn.
  - Speel in op hun wensen. Kijk of op basis van de vraag 'wat wilt u?' maatregelenpakketten kunnen worden samengesteld waarmee de gebiedsdoelen gehaald worden. Stimuleer dat dit geïnventariseerd wordt.
  - Toon respect voor creativiteit en lef.
  - Zorg voor duidelijkheid over wat mag en kan, ook financieel.
  - Neem gezamenlijke verantwoordelijkheid voor het traject.
- ✓ Overweeg ook eventueel het instellen van een onafhankelijk gebiedsfonds, waaruit de diensten kunnen worden betaald.
- ✓ Laat de aan te stellen veldcoördinator(en) het beleid goed vertalen naar de praktijk, en samen met agrarische ondernemers inspirerende projecten opzetten.
- ✓ Garandeer continuïteit in het uitgezette beleid en de uitvoering daarvan.
- ✓ Stel een adviesgroep in om initiatieven rond de uitvoering van groenblauwe diensten te toetsen in relatie tot de groenblauwe productencatalogus.
- ✓ Voor blauwe diensten is meer afstemming nodig: het watersysteem is vaak complex. Ontwikkel daarom een dienstenbank waarin concrete afspraken worden gemaakt over blauwe diensten en vergoedingen, en waar vraag en aanbod samenkomen.
- ✓ Het LOP is een mooi kader om alle beleidslijnen te stroomlijnen. Benut de kans om een gebiedscontract voor de Peel op te stellen, als uitwerking van het LOP en daarin met alle partijen concrete afspraken te maken om samen te werken bij het landschapsbeheer. Richt nu de aandacht op dit proces, stop hier energie in!

pg. 20-22

pg. 10



### Adviezen aan de intermediaire partijen:

- ✓ Informeer boeren over ontwikkelingen en kansen in groenblauwe diensten.
- ✓ Vertaal wat bij boeren leeft naar beleidsmakers en bestuursleden.
- ✓ Zet praktijknetwerken op voor boeren en particulieren om van elkaar te leren in de praktijk en te experimenteren met nieuwe maatregelen. En zet pilots op voor overheden én boeren om al doende de praktijk en nieuw beleid goed op elkaar af te stemmen, en om samen geschikte maatregelpakketten uit te denken.
- ✓ Benut de ervaringen die al zijn opgedaan met de groene maatregelen die via het Programma Beheer bekend zijn. Op het gebied van blauwe diensten (o.a. waterberging) lijken veel kansen te liggen. Het is een goed idee hiervoor een dienstenbank op te zetten, waarin concrete afspraken gemaakt worden over maatregelen en vergoedingen.
- ✓ Stem gevoelige zaken goed binnen het netwerk in de Peel.
- ✓ Stimuleer agrariërs om niet alleen de groenblauwe diensten uit de catalogus uit te voeren, maar ook diensten en/of maatregelen die zij zelf hebben ontwikkeld aan te bieden.
- ✓ Werk samen met onderzoek, onderwijs, overheden, ondernemers en maatschappelijke organisaties om innovatieve kennis te ontwikkelen en toe te passen.

### Adviezen aan de partijen die groenblauwe diensten aanbieden:

- ✓ Zoek uit of het bij u en uw bedrijfsvoering past om groenblauwe diensten aan te gaan bieden. Ga na wat u er mee kunt, welke kansen het biedt. Bekijk de catalogus (op te vragen bij de provincie of via de landelijke website), win informatie in bij de vragende partijen.
- ✓ Overleg met PION, ZLTO en met andere boeren over de mogelijkheden.
- ✓ U kunt de gevraagde groenblauwe diensten uitvoeren, maar óók zelf goede maatregelen ontwikkelen en die aanbieden.
- ✓ U heeft misschien ervaring opgedaan met groene maatregelen via het Programma Beheer. Benut deze ervaring en zet de kleine stap om van maatregelen nu diensten te maken.
- ✓ Probeer met anderen pilots op te zetten.
- ✓ Zeker op het terrein van duurzaam waterbeheer liggen kansen: de waterschappen hebben behoefte aan ruimte om water te bergen. Daar liggen kansen om blauwe diensten te leveren. Overleg hierover met het waterschap.





## INHOUDSOPGAVE

<b>1. Introductie</b> .....	<b>5</b>
1.1 Huidige ontwikkelingen.....	6
1.2 Stand van zaken .....	6
<b>2. Gebiedspartijen</b> .....	<b>8</b>
2.1 Gebiedspartijen in de Peel.....	8
2.2 Impressie van de gesprekken.....	8
2.3 Wat willen boeren.....	9
<b>3. Ruimte in beleid</b> .....	<b>11</b>
3.1 Beleid voor de Peel.....	11
3.2 Regelingen .....	11
<b>4. Maatregelen</b> .....	<b>15</b>
4.1 Vergoedingen.....	15
<b>5. Mogelijkheden</b> .....	<b>16</b>
5.1 SWOT kansen en knelpunten.....	16
5.2 Bemiddeling vraag/aanbod.....	18
<b>6. En nu verder</b> .....	<b>20</b>
6.1 Pilots en financiering .....	20
6.2 Tot slot: actie .....	21
<b>Bijlagen</b> .....	<b>23</b>
<i>Bijlage I Uitvoeringsprogramma de Peel; Doelen en ambities</i> .....	25
<i>Bijlage II Maatregelpakketten in de Peel</i> .....	27

### Colofon

De auteurs: Jeanette Oppedijk van Veen, SOL  
Piet Rijk, LEI  
Jifke Sol, SOL

Redactie eerste pagina's: Communicatiebureau De Lynx

Lay-out: Oscar Langevoord

Druk: Grafisch Service Centrum Van Gils bv





# 1. INTRODUCTIE

## 1.1 Huidige ontwikkelingen

In de Peel is momenteel veel gaande. Met de start van de reconstructie acht jaar geleden is een eerste aanzet gedaan voor de revitalisering van het landelijk gebied. Hierdoor zijn functieveranderingen in het landelijk gebied mogelijk geworden, zoals natuur, waterberging, recreatiemogelijkheden en landschap. Dit geeft meer balans in de economische activiteiten in het landelijk gebied.

Sindsdien gebeurt er van alles rond de ontwikkeling van groene en blauwe diensten in de Peel. In aanvulling op het reconstructieplan wordt momenteel een landschapsontwikkelingsplan (LOP) opgesteld. Hierin werken gebiedspartijen gezamenlijk aan een visie voor het behoud en de versterking van de landschappelijke kwaliteit van de Peel. Voor dit landschapsontwikkelingsplan is een uitgebreide gebiedsbeschrijving gemaakt en zijn de gezamenlijke gebiedsdoelen voor natuur en landschap verwoord. Naast een inhoudelijk plan is het LOP ook een procesinstrument, dat de samenwerking tussen gebiedspartijen wil stimuleren. Zo zullen gemeenten en provincie ten behoeve van een duurzame gebiedsontwikkeling ook gezamenlijk een gebiedscontract afsluiten waarin zij de intentie voor verdergaande

samenwerking vastleggen. Ook zaken als doelen, maatregelen en afspraken komen hierin te staan. De onderlinge samenhang tussen deze beleidsplannen en producten is weergegeven in figuur 1.

Om de doelen uit het reconstructieplan ook daadwerkelijk te kunnen realiseren, is het Regionaal Uitvoeringsprogramma opgesteld. Dit programma bevat de ambities voor de reconstructie in de Peel voor de periode tot 2016 en de uitvoeringsprojecten die gepland zijn voor de periode 2005-2008.

Voor het realiseren van deze doelen zijn een aantal instrumenten ontwikkeld, o.a. een Stimuleringskader voor Groenblauwe diensten (STIKA). Het STIKA is een provinciaal maatregelen- en vergoedingenstelsel voor de financiering van groene en blauwe diensten, dat is opgezet om de kwaliteit van het landschap buiten de EHS te stimuleren.

Op praktisch niveau wordt het Landschapsontwikkelingsplan (LOP) het uitvoeringsprogramma van het Stimuleringskader Groen Blauwe Diensten Noord-Brabant (STIKA). Het LOP beschrijft de gebiedsdoelen voor de Peel op het gebied van natuur en landschap. Deze gebiedsdoelen geven aan waar ruimte is voor groenblauwe

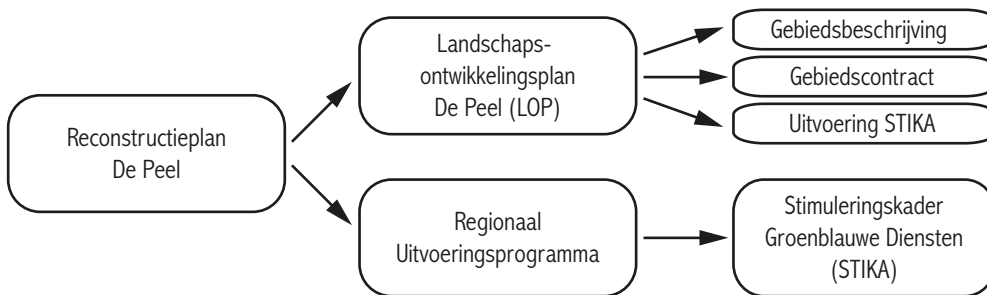


Fig. 1 Overzicht van beleidsplannen en producten.

diensten en vanuit het STIKA worden agrariërs en particulieren voor hun diensten betaald. In het kort geeft het LOP dus de vraag naar groenblauwe diensten aan, en regelt het STIKA de financiering van het aanbod ervan.

## 1.2 Stand van zaken

### **Landschapsontwikkelingsplan (LOP)**

In juli 2007 is het LOP De Peel opgeleverd. Dit plan geeft een uitgebreide gebiedsbeschrijving, met daarin opgenomen een landschapstypenkaart en per gemeente uitwerkingsplannen en kaarten met het stimuleringskader. Niet alle gebiedspartijen zijn te spreken over het LOP, het ziet er naar uit dat het LOP is in te zien op de website van de provincie ([www.brabant.nl/Leven/Natuur\\_in\\_Brabant/Groen\\_Blauw\\_Stimuleringskader](http://www.brabant.nl/Leven/Natuur_in_Brabant/Groen_Blauw_Stimuleringskader)). Het LOP heeft geen officiële status, maar

is wel belangrijk voor het gezamenlijk gebiedsproces in de Peel. Op dit moment is dat nog in volle gang. Zo zijn de gemeenten in de Peel momenteel bezig met de ontwikkeling van een gebiedscontract, dat waarschijnlijk in november 2008 rond zal zijn (respondent provincie Noord-Brabant). In dit gebiedscontract voor de Peel worden maatregelpakketten uit het stimuleringskader gekozen die passen binnen de beleidsdoelen en gebiedskenmerken van de Peel. Aan het einde van dit jaar volgt ook een meer uitgebreide beschrijving van de pakketten, de voorwaarden en beheersvergoedingen en worden mogelijke combinaties van maatregelpakketten gegeven (respondent provincie Noord-Brabant).

### **Stimuleringskader (STIKA)**

Het stimuleringskader is een provinciale regeling en als zodanig nu operationeel. Daarnaast sluiten gemeenten onderling



**Kaart 1.:** Overzichtkaart Stimuleringskader Groene en Blauwe Diensten in de Peel.

gebiedscontracten af voor de ontwikkeling van deelgebieden, onder andere voor de Peel. Hierin wordt aan de hand van landschapskenmerken bepaald welke maatregelen uit het STIKA geschikt zijn een bepaald deelgebied en welke ongewenst worden geacht. Er is voor de komende 4 jaar 1,7 miljoen euro beschikbaar.

ORGANISATIE	ROL GEINTERVIEWDE
<b>Landbouw</b>	
ZLTO	Trekker water en verbrede landbouw
<b>Natuur</b>	
Provincie Brabant LNV directie Zuid Staatsbosbeheer	Opstarter proces beheersplannen de Peel (Natura 2000) Opsteller beheerplan Peelgebieden (Natura 2000) Beheerder van Nationaal Park De Groote Peel en Deurnsche en MariaPeel
<b>Water</b>	
Projectbureau Maasregio KRW Projectbureau Revitalisering Landelijk Gebied Waterschap Aa en Maas	Coördinator gebiedsprocessen KRW t.a.v. draagvlak vanuit Provincie Noord-Brabant Coördinator gebiedsprocessen KRW en alle waterthema's in het reconstructieproces vanuit Waterschap De Dommel Trekker KRW en Natura 2000
<b>Landschap</b>	
Gemeente Nuenen Brabantse Milieufederatie	Trekker van het LOP Medeopsteller van het LOP en vertegenwoordigt de natuurbeherende organisaties
<b>Groenblauwe diensten</b>	
Provincie Brabant DLG PION Agrarisch ondernemer Agrarisch ondernemer	Opsteller Stimuleringskader Groenblauwe diensten Regelingseigenaar, toetsing en uitbetaling, voorbereiding van de contracten Programma Beheer Intermediair tussen beleidsmakers en agrarische ondernemers, o.a. natuurloket Aanbieder groenblauwe dienst Aanbieder groenblauwe dienst

*Fig. 2 Belangrijke gebiedspelers in de Peel; overzicht van geïnterviewde organisaties en rol geïnterviewde.*



## 2. GEBIEDSPARTIJEN

### 2.1 Gebiedspartijen in de Peel

In juni 2007 heeft de stuurgroep van PION besloten een quick-scan onder enkele gebiedspartijen in de Peel uit te voeren om in beeld te krijgen hoe de verschillende personen en organisaties aankijken tegen de mogelijkheden van groenblauwe diensten in de Peel. De stuurgroep heeft daarop door middel van een stakeholder analyse de belangrijkste sleutelspelers in kaart gebracht en in het najaar van 2007 zijn deze personen (telefonisch) geïnterviewd. In figuur 2 zijn de geïnterviewde organisaties en de rol van de geïnterviewde weergegeven.

Belangrijke gebiedspartijen in de Peel  
Uit deze stakeholder analyse komen de volgende gebiedspartijen als belangrijkste sleutelspelers naar voren, die zich in de Peel bezig houden met de ontwikkeling van het landelijk gebied: ZLTO, LNV, provincie Noord-Brabant, waterschap de Dommel, waterschap Aa en Maas, gemeente Nuenen, DLG, Staatsbosbeheer en de Brabantse Milieufederatie. De aandachtsterreinen van deze organisaties liggen bij landbouw en reconstructie, natuurontwikkeling (Naturazoo), water (KRW), landschap (LOP) en het ontwikkelen van groenblauwe diensten. Hierin spelen niet alleen de reguliere organisaties een belangrijke rol, maar ook agrarische ondernemers die op bedrijfsniveau experimenteren met nieuwe technieken en oplossingen.

Naast de 'reguliere' organisaties zijn er tijdelijke, organisatieoverstijgende projectbureaus opgericht die de gebiedsprocessen rond de uitvoering van KRW coördineren. Zo heeft het Projectbureau Maasregio KRW als taak ervoor te zorgen dat alle partijen hun bijdrage gaan leveren aan het verbeteren van de waterkwaliteit. Projectbureau Revitalisering Landelijk Gebied

coördineert voor de Brabantse waterschappen de gebiedsprocessen die nodig zijn voor de KRW en coördineert zij ook alle waterthema's in het reconstructieproces op de Brabantse zandgronden.

### 2.2 Impressie naar aanleiding van de gesprekken

#### ***Positieve houding t.a.v. groenblauwe diensten***

De gebiedspartijen in de Peel staan positief tegenover de ontwikkeling van groenblauwe diensten en er wordt op beleidsniveau hard gewerkt om nieuwe ontwikkelingen mogelijk te maken. Vanuit verschillende organisaties geven de geïnterviewden aan dat zij graag willen dat er rondom groenblauwe diensten allerlei ontwikkelingen plaats vinden waaraan een ieder vanuit zijn eigen specifieke functie en taak een bijdrage aan wil leveren. Zij zien daartoe ook mogelijkheden, zowel vanuit hun eigen organisatie gezien, als vanuit hun interpretatie en kennis van groen (EHS) en blauw (KRW) beleid. Zo heeft de provincie Noord-Brabant voor de stimulering van groenblauwe diensten een stimuleringskader met maatregelpakketten en een financieringsconstructie opgezet.

#### ***Coördinatie is belangrijk***

Hoewel veel partijen graag een belangrijke rol willen vervullen in de ontwikkeling van groenblauwe diensten, spreken partijen zich niet concreet en helder uit over hun eigen rol tav de ontwikkeling van groenblauwe diensten. Uit de individuele gesprekken blijkt ook dat samenwerking nog niet vanzelfsprekend is, de betrokken partijen hebben verschillende belangen, maar leggen deze niet op tafel. Om de verschillende belangen, rollen, en percepties op groenblauwe diensten in kaart te krijgen en op elkaar af te stemmen is goede coördinatie belangrijk. Deze coördinatie wordt mogelijk wel vormgegeven via de rol van de aan te

stellen gebiedscoördinator groenblauwe diensten.

### ***Nog te weinig gegrond in de praktijk***

Wat uit de gesprekken ook opvalt, is het gemak waarmee de geïnterviewden over hun eigen beleidsterrein spreken en de vanzelfsprekendheid waarmee het bestaan van dat beleid wordt gezien. Als interviewer/ onderzoeker valt dan op hoe weinig deze beleidswereld verbonden is met de dagelijkse leefwereld van boeren, burgers en buitenlui. De verbondenheid en afstemming tussen de verschillende beleidsterreinen, vooral tussen KRW en Naturazoo is laag. Met name de waterschappen lijken nog niet sterk als gesprekspartner in beeld gekomen bij de andere partijen. Ook het contact met uitvoerende partijen, zoals agrariërs is zeer gering; door geen of te weinig informatie weten zij nog niet wat de mogelijkheden zijn voor groenblauwe diensten.

### ***Integratie via het LOP***

Binnen de ontwikkeling van groenblauwe diensten kan het landschapsontwikkelingsplan een belangrijke rol spelen in het verbinden van beleid en praktijk. Het LOP lijkt nog de meest integrerende functie te kunnen hebben en kan wellicht de verschillende beleidseilandjes dichter bij elkaar brengen. De mate waarin met andere beleidsterreinen contact wordt gezocht, wordt gecommuniceerd en samenwerking wordt aangegaan ligt relatief hoog bij de ZLTO, DLG, de projectbureaus, de gemeenten en de provincie en relatief laag bij Staatsbosbeheer, de waterschappen en de boeren.

In de ontwikkeling van het LOP heeft gemeente Nuenen een trekkersrol. Samen met de overige gemeenten in de Peel en de provincie richten ze zich op de ontwikkeling van een gebiedscontract voor de Peel, waarvoor concrete afspraken worden gemaakt voor samenwerking op het gebied van landschapsbeheer. Dit vormt de basis voor de praktische invulling en uitvoering van het STIKA.

### ***Kansen t.a.v. vraag en aanbod***

In de praktijk zullen de groenblauwe diensten voornamelijk worden aangeboden door agrarische ondernemers. Behalve een uitvoerende taak spelen agrariërs ook een belangrijke rol in de ontwikkeling van maatregelen, waarbij zij technische en bedrijfseconomische kennis kunnen inbrengen. Naast het gebruik van maatregelen die zij vanuit Programma Beheer kennen, is het experimenteren met nieuwe technieken en oplossingen op bedrijfsniveau erg belangrijk. Hierbij kunnen zowel de ZLTO als PION een stimulerende rol spelen in de verdere ontwikkeling van maatregelen, diensten en samenwerkingsverbanden (*"Van groenblauwe diensten is pas sprake als dit gebeurt op basis van vrijwilligheid"* - MEDEWERKER WATERSCHAP).

De vraag-kant van de groenblauwe diensten wordt ingegeven door het beleid dat in praktijk moet worden uitgevoerd, waarbij natuur- en landschapsbeherende organisaties als Staatsbosbeheer gebruik kunnen maken van groene diensten. Zij hebben hier binnen het Programma Beheer al ervaring mee opgedaan. Ook gemeenten kunnen voor hun groenbeheer bij agrarische ondernemers aankloppen. Op het gebied van blauwe diensten zijn het de waterschappen die de vraag-kant zullen bepalen. Denk bijvoorbeeld aan slootkantbeheer, peilbeheer of maatregelen voor het verbeteren van de waterkwaliteit.

## **2.3 Wat zijn de wensen van boeren?**

In de gebieden in de Peel waar het stimuleringskader van kracht is, worden kleine en grote pakketten onderscheiden. De kleine pakketten zijn gericht op actief randenbeheer, de grote trajecten zijn meer gericht op gebiedsinventarisaties.

Belangrijk is dat de boer kan kiezen uit de verschillende pakketten, om dat te kiezen wat echt bij hem of haar en de bedrijfsvoering past. Het zou beter zijn, als er vooraf per





gemeente met de partijen wordt gesproken over de mogelijke samenstelling en inhoud van de pakketten. Communicatie hierover is heel belangrijk. In bijvoorbeeld Zeeland heeft de provincie aan boeren gevraagd: Wat wil je? Dat heeft geleid tot een gebiedsplan, dat is vervolgens ecologisch getoetst en vervolgens zijn de plannen als (kleur)pakketten verdeeld onder de boeren, die iets willen. Dat proces loopt erg goed.

Op dit moment zijn boeren nog afwachtend in de Peel, ze willen eerst zien welke kant het op gaat. Enkele boeren zijn zich al wat verder aan het oriënteren, zij zitten in een voorlopersgroepje. Voor alle boeren geldt echter dat zij graag willen weten welke stappen zij moeten en kunnen nemen om een groenblauwe dienst uit te voeren.

*Wat is een wenselijk ontwikkeltraject voor boeren?*

1. Speel in op wensen van boeren, daaruit blijkt wie er mee verder wil. Van daaruit kan een start worden gemaakt en verder worden uitgebouwd.
2. Laat boeren hun verhaal vertellen, hoe zij het zien en ervaren.
3. Overheid laat zien dat je mee wilt denken, bijvoorbeeld door een dergelijke inventarisatie te stimuleren.
4. Zorg voor duidelijkheid over wat mag en kan, ook financieel.
5. Neem gezamenlijke verantwoordelijkheid voor het traject.

### **Mogelijkheden voor groenblauwe diensten:**

*In Natura 2000 gebieden:*

- In Natura 2000 gebieden en EHS geldt Programma Beheer
- In principe geen groenblauwe diensten mogelijk
- Uitzondering voor Ecologische Verbindingszones (EVZ's) en voor duurzaam waterbeheer binnen en buiten EHS

*Rondom Natura 2000 gebieden:*

- Rondom Natura 2000 gebieden ontwikkeling van groenblauwe diensten mogelijk
- In principe geen vergunningen nodig
- Wel vergunning nodig voor watergerelateerde maatregelen

## 3. RUIMTE IN BELEID

### 3.1 Beleid voor de Peel

#### *Een impressie*

*De gebiedsspelers in de Peel zien ruimte in het beleid voor de ontwikkeling van groenblauwe diensten. De provincie geeft aan dat zowel Natura 2000 als het Landschapsontwikkelingsplan De Peel (LOP) hier ruimte aan biedt. Het LOP biedt een uitvoeringsprogramma voor het Stimuleringskader Groene en Blauwe Diensten. Ook gemeente Nuenen ziet kansen; de uitwerking van het LOP biedt kansen voor de gebieden die buiten de EHS vallen. Projectbureau Maasregio KRW is iets voorzichtiger. Ze denkt wel dat groenblauwe diensten op termijn mogelijk zijn, maar dat het op dit moment nog niet speelt, omdat er eerst nog de uitvoeringsmaatregelen geformuleerd moeten worden. Hiervoor moeten eerst doelen, regels, kosten en formuleringen bepaald worden.*

Groene en blauwe diensten zijn maatschappelijke diensten op het gebied van o.a. natuur, landschap en water. Door middel van deze diensten kunnen agrariërs en particuliere grondbezitters een bijdrage leveren aan gebiedsdoelen waarvoor zij worden betaald. Deze gebiedsdoelen vormen de vraag-kant naar groenblauwe diensten.

De belangrijkste gebiedsdoelen in de Peel worden bepaald door vier belangrijke beleidslijnen: Natura 2000 en Kaderrichtlijn Water (KRW) op Europees niveau en het Landschapsontwikkelingsplan (LOP) en het Regionaal Uitvoeringsprogramma dat het lokale beleid voor de Peel beschrijft. Om meer zicht te krijgen op wat dit beleid inhoudt en welke ruimte hierbinnen zit voor de ontwikkeling van groenblauwe diensten in de Peel, volgt hier een beschrijving.

### 3.2 Regelingen

#### *Natura 2000*

Binnen het gebied de Peel liggen drie Natura 2000 gebieden, te weten de Groote Peel, de Deurnsche en Mariapeel en Someren en Stabrechtse Heide. Deze natuurgebieden maken ook deel uit van de Ecologische Hoofdstructuur (EHS). De natuurdoelstellingen voor deze natuurgebieden worden in de komende drie jaar bepaald en in beheersplannen vastgelegd. Dit geldt voor het gebied Someren en Stabrechtse Heide, voor de andere twee gebieden ligt al een conceptplan klaar. Afhankelijk van deze natuurdoelen kunnen diensten worden aangeboden.

Binnen de drie natuurgebieden is de subsidieregeling Programma Beheer van toepassing, met de regelingen SAN en SN. In gebieden waar Programma Beheer van kracht is, kunnen geen groenblauwe diensten worden ontwikkeld. Een uitzondering hierop is de ontwikkeling van groenblauwe diensten binnen Ecologische Verbindingszones (EVZ's) en diensten op het gebied van duurzaam waterbeheer, zowel binnen als buiten de EHS. Dit is vastgelegd in het Stimuleringskader Groene en Blauwe Diensten (STIKA) dat door de provincie Noord-Brabant is opgesteld. Het STIKA geldt als een aanvulling op het Programma Beheer.

Voor de aangrenzende landbouwgronden rondom de Natura 2000 gebieden is de ontwikkeling van groenblauwe diensten wel mogelijk. Deze gebieden zijn aangewezen als 'Agrarisch gebied met hoge landschappelijke waarden'. (bron: Bestemmingsplan Buitengebied van de gemeente Nederweert uit 1984). Deze gronden mogen gebruikt worden voor agrarische doeleinden en voor het behoud of herstel van de natuurlijke en landschappelijke waarden. Ze vormen een bufferzone voor de natuurgebieden. In deze gebieden geldt een uitzondering: in het



agrarisch gebied is voor elke handeling die een uitbreiding betekent van bestaande drainage en beregening uit grondwater een vergunning nodig. Het gaat hierbij om een zone van 2000 meter rondom het natuurgebied de Grootte Peel. (*bron*: Ontwerpbesluit voor de Grootte Peel; Aanpassing van de toelichting bij de schikking van 14 november 1989, nr. NMF-89-12486). Een vergunning is bijvoorbeeld nodig bij aan het leggen van drainagebuizen, het graven en/of dempen van sloten en het wijzigen van de grondwaterstand door afwateren, ontwateren of afdammen. (*bron*: idem).

#### **Consequenties voor de landbouw in Natura 2000 gebieden**

*'In de Natura 2000 gebieden in de Peel zal de scheiding tussen natuur en landbouw vrij hard zijn. Het voornaamste natuurdoel voor de Peel is het instant houden van het hoogveen. Dit kan beperkingen hebben voor de landbouw, omdat hoogveen kwetsbaar is. Voor bepaalde handelingen zal een vergunning moeten worden aangevraagd, zoals voor drainage en beregening.'* - ZLTO

Bij de ontwikkeling van blauwe diensten dient hier rekening mee te worden gehouden. Dit biedt wel kansen voor blauwe diensten die gericht zijn op het tegengaan van verdroging of het verbeteren van de waterkwaliteit. In verband met de vergunning is overleg met de betrokken instanties dan wel van belang. Voor de gebieden buiten de zone van 2000 meter rondom de Natura 2000 gebieden is de ontwikkeling van groenblauwe diensten wat dit punt betreft geen probleem.

#### **Consequenties voor de landbouw rondom Natura 2000 gebieden**

*'Het beleid van Natura 2000 betekent voor de landbouw dat de aandacht voor natuur en het landschap toeneemt en bij kan dragen aan een aantrekkelijke afwisseling van het landschap. Dit wordt gezien als een verbetering van de landschappelijke kwaliteit en een verbetering van de groene ruimte. Dit betekent ook dat het*

#### **Mogelijkheden voor groenblauwe diensten:**

*Binnen KRW:*

- Veel beleid is nog niet ingevuld
- Dit geeft veel onzekerheden maar creëert ook veel ruimte!

*gebied aantrekkelijker wordt voor recreatie. Voor ondernemers biedt dit kansen, niet alleen op het gebied van agrarisch natuurbeheer en agrotourisme, maar ook door het aanbieden van groene diensten. Het zijn vooral de voorlopers met een grondgebonden bedrijf die zich hier voor in willen zetten. Zij richten zich niet alleen op agrarisch natuurbeheer, maar ook op randenbeheer, een zogenaamde blauwe dienst. Voor een vijfde van de boeren in het middengebied kunnen bedrijfsverbredende activiteiten, waaronder groenblauwe diensten, mogelijkheden bieden.'*  
- ZLTO

#### **Kader Richtlijn water (KRW)**

Wat de KRW voor de Peel betekent, is nu nog niet bekend. Eind 2009 wordt het eerste stroomgebiedsplan voor de Maas vastgesteld. (*bron*: Basisdocument KRW Maas, versie 3.1, april 2008). Daarnaast is het beleid van Natura 2000 in relatie tot de KRW nog niet bekend. Dit geeft veel onzekerheid bij het ontwikkelen van groenblauwe diensten.

Om toch met de ontwikkeling van groenblauwe diensten te beginnen, kan van het bestaande Nederlands beleid worden uitgegaan. Het waterbeleid kent min of meer dezelfde uitgangspunten als de KRW (*bron*: Sol 2007, deel I). Daarnaast heeft Nederland aanvullend beleid op het gebied van mest en gewasbescherming, die bijdragen aan een betere waterkwaliteit. Of dit beleid ook voldoet aan de normen van de KRW, zal pas in 2015 bekend zijn als de waterlichamen worden gemonitord en de status van de waterlichamen opnieuw wordt bepaald. (*bron*: Basisdocument KRW Maas, versie 3.1, april

2008). Dit maakt het lastig voor de overheid om kwaliteitsnormen aan te geven en daarmee de maatregelen en diensten meetbaar te maken.

Dat nog niet al het beleid bekend is, biedt ook ruimte aan de ontwikkeling van blauwe diensten. Het vraagt wel om afstemming en nauw overleg tussen ondernemers en lokale overheden. Zij zullen de kwaliteitseisen aan moeten geven waaraan een blauwe dienst zal moeten voldoen. (*bron*: kiezen voor groene diensten in Zuid-Holland, deel I: Hoofdrapport, DLG, 2006). Deze kwaliteitseisen kunnen

worden vastgelegd in het landschapsontwikkelingsplan, dat voor de Peelgebieden het uitvoeringskader voor de groene en blauwe diensten wordt.

*Op het gebied van waterbeheer hebben we vooral te maken met de KRW, dat tot doel heeft de waterkwaliteit te verbeteren. Binnen het projectbureau Maasbureau KRW gaan de ZLTO, de waterschappen en de gemeenten gezamenlijk werken aan de uitvoering van de KRW. Er is een gezamenlijke intentie om met veel gezond verstand de KRW te koppelen aan andere zaken zoals de reconstructie.'* - PROJECTBUREAU MAASREGIO KRW

## MAATREGELEN STIMULERINGSKADER GROENE EN BLAUWE DIENSTEN

### *REALISEREN HOOFDADERS*

De hoofdstructuur bestaat uit de Ecologische verbindingzones (EVZ's) zoals aangewezen op de plankaarten van het Streekplan, en uit Multifunctionele hoofdadere (MFH's) die in het uitvoeringsprogramma kunnen worden aangewezen. Voor de EVZ's behoeft dus geen programma meer te worden opgesteld, maar kan worden volstaan met een uitvoeringsplan.

De hoofdstructuur moet qua aanleg en maatvoering passen bij de schaal en maat van het desbetreffende landschapstype. Als dragers van deze structuur zijn bijvoorbeeld waterlopen geschikt, maar ook brede ruigtestroken in open landschap (heideontginning) of brede graanstroken (essenlandschap). De hoofdstructuur maakt bij uitstek het combineren van natuur, waterbeheer en recreatieve ontsluiting mogelijk.

### *REALISEREN FIJNE DOORADERING*

De hoofdstructuur wordt ondersteund door een fijnere dooradering die de herkenbaarheid van het landschap vergroot. Die fijne dooradering bestaat uit voor dat landschapstype karakteristieke of bijzondere natuur-, landschaps- en cultuurhistorische waarden en elementen.

### *REALISEREN DUURZAAM WATERBEHEER*

Vanuit de visie van de waterschappen op het toekomstig functioneren van het watersysteem liggen er belangrijke opgaven om te komen tot een meer duurzame aanleg en onderhoud van dat systeem. Het nieuwe waterbeheer legt een groter beslag op het landelijk gebied. Dit biedt voor agrarische en particuliere grondgebruikers ook perspectief in de zin van een rol bij de berging en zuivering van water, en bij verdrogingsbestrijding.

### *VERGROTEN RECREATIEF MEDEGEBRUIK VAN HET AGRARISCH CULTUURLANDSCHAP*

Het Stimuleringskader wil ook bewerkstelligen dat het landelijk gebied beter wordt ontsloten voor de recreant door onder meer doorgaande onverharde wandelpaden met bijbehorende kleinschalige recreatieve voorzieningen te realiseren. Een dergelijke vorm van recreatie past ook bij de ecologische en landschappelijke doelstellingen die worden nagestreefd.

**Fig. 3** *Maatregelen Stimuleringskader Groene en Blauwe diensten.*



### **Landschapsonwikkelingsplan (LOP)**

In juli 2007 is het Landschapsonwikkelingsplan De Peel opgeleverd. Het LOP heeft geen officiële status, maar is het product van een gezamenlijk gebiedsproces in de Peel. Niet alle gebiedspartijen zijn tevreden over het LOP, soms was meer consultatie vooraf gewenst... Wat dit verder voor het LOP en de onderlinge samenwerking gaat betekenen is nog onbekend.

Bij het gezamenlijk opstellen van het LOP is ook het Stimuleringskader Groene en Blauwe Diensten (STIKA) opgezet om de kwaliteit van het landschap buiten de EHS te stimuleren. Samen met dit stimuleringskader is een gebiedsfonds opgezet van waaruit groene en blauwe diensten betaald kunnen worden (respondent provincie Noord-Brabant). Een overzicht van de gebiedsdoelstellingen, behorend bij de maatregelpakketten die binnen het STIKA ontwikkeld zijn, is weergegeven in figuur 3. Een overzicht van STIKA maatregelen en de vergoedingen is te vinden in Bijlage D van STIKA, dat in te zien is op de website van de provincie ([www.brabant.nl/Leven/Natuur\\_in\\_Brabant/Groen\\_Blauw\\_Stimuleringskader](http://www.brabant.nl/Leven/Natuur_in_Brabant/Groen_Blauw_Stimuleringskader)).

### **Regionaal Uitvoeringsprogramma**

In het Regionaal Uitvoeringsprogramma voor de Peel wordt binnen gebieden waar landbouw met andere functies wordt gecombineerd, gericht gekeken naar mogelijkheden om groenblauwe diensten te ontwikkelen.

Hierbij wordt gedacht aan vergoedingen voor natuurbeheer, maar ook vergoedingen voor (een bepaalde vorm van) waterbeheer. Voorbeelden zijn gebieden die regelmatig onder water gezet kunnen worden, of gebieden rond natte (te herstellen) natuurparels, of gebieden waar waterkwaliteitsdoelen moeten worden gerealiseerd. De reconstructiecommissie ziet in de Peel met name kansen voor groenblauwe diensten in de Robuuste Natuur- en Landschapseenheden van de Peelvenen, Kempische Beken en de Stippelberg. Zij verwacht dat de behoefte, zowel vanuit de vraag- als de aanbodkant, aan deze diensten zal toenemen, en zij zal in de planperiode uitvoeringsprojecten gaan opzetten.

In de zones rond de dorpskernen zijn meer mogelijkheden gecreëerd voor het herbenutten van vrijkomende agrarische bedrijfsgebouwen. Stoppende ondernemers worden hierdoor in de gelegenheid gesteld andere (economische) activiteiten te ontplooiën welke recht doen aan de omgeving.

Voor de ontwikkeling van groene en blauwe diensten zijn de meest relevante functies: natuur, landschap, water en landbouw. De belangrijkste doelstellingen voor deze functies, die ruimte bieden aan de ontwikkeling van groene en blauwe diensten, zijn in figuur 4 opgenomen. Bijlage I geeft een totaaloverzicht van de operationele doelen uit het uitvoeringsprogramma.

<b>Natuur</b>	<b>Water</b>
<ul style="list-style-type: none"><li>• Realisatie van EHS</li><li>• Bescherming van kwetsbare soorten</li><li>• Optimalisatie van agrarisch natuur- en landschapsbeheer</li></ul>	<ul style="list-style-type: none"><li>• Realisatie waterbergingsgebieden</li><li>• Verbetering van de waterkwaliteit</li><li>• Verbetering van waterhuishouding van belangrijke en kwetsbare natuurgebieden</li></ul>
<b>Landschap</b>	<b>Landbouw</b>
<ul style="list-style-type: none"><li>• Versterking en herstel van landschappelijke en cultuurhistorische waarden</li><li>• Verbeteren van de beeldkwaliteit van het landelijk gebied</li><li>• Optimalisatie van de ruimtelijke kwaliteit in stedelijke regio's</li></ul>	<ul style="list-style-type: none"><li>• Verbetering van de ruimtelijke structuur voor de landbouw</li><li>• Verbreding van de economische basis voor de landbouw</li></ul>

Fig. 4 Doelstellingen uit Regionaal Uitvoeringsprogramma.



## 4. MAATREGELEN

### 4.1 Maatregelpakketten in de Peel

Om een beeld te geven van wat groenblauwe diensten in de Peel in kunnen houden, geven we in bijlage II een aantal voorbeelden van mogelijke combinaties van maatregelpakketten uit STIKA, die een waardevolle bijdrage kunnen leveren aan maatschappelijke functies als het verhogen van de biodiversiteit (Natura 2000), de landschappelijke kwaliteit (LOP) en de waterkwaliteit (KRW). De maatregelpakketten die we in de voorbeelden noemen, zijn naar deze functies ingedeeld. Dit wijkt iets af van de indeling in STIKA, waardoor een grotere variëteit zichtbaar wordt.

In bijlage II wordt een voorbeeld uitgewerkt met verschillende combinaties van maatregelpakketten met bijbehorende kosten, vergoedingen, grondgebruik en arbeidskosten.

Naast maatregelen uit STIKA en de catalogus voor groenblauwe diensten bestaan er ook andere groenblauwe diensten, waarvan de meest gangbare in figuur 5 zijn opgenomen. Daarnaast ontwikkelen ook andere partijen nieuwe groene en blauwe maatregelen die in de bedrijfsvoering kunnen worden opgenomen. Via de website van LNV worden deze ontwikkelingen inzichtelijk gemaakt. Zo worden vanuit LNV onderzoek gedaan naar blauwe maatregelen als moerasbufferstroken en zuiveringsmoerassen voor de zuivering van de waterkwaliteit (PPO, 2008).

1. **Natuur, c.q. biodiversiteit**
  - a. Zichtbare natuur
  - b. Genetische diversiteit
  - c. Life-support functies zoals bijvoorbeeld bodemleven
2. **Landschap**
  - a. Landschapselementen
  - b. Landschappelijke identiteit
3. **Cultuurhistorie, aardkundige waarden en archeologie**
4. **Toegang tot het landelijk gebied**
5. **Stilte**
6. **Duisternis**
7. **Bodembeheer (m.n. erosiebestrijding)**
8. **Waterkwantiteit**
9. **Waterconservering**
10. **Waterkwantiteit**
  - a. Waterberging (calamiteiten- of piekberging)
  - b. Peilverhoging/vernatting
11. **Waterkwaliteit**
  - a. Levering schoon (grond)water
  - b. Verwerking afvalwater

Fig. 5 Overzicht van de meest gangbare groene en blauwe diensten. Bron: Terwan et al., 2003.



## 5. MOGELIJKHEDEN

### 5.1 SWOT-analyse

Wat betekenen de huidige ontwikkelingen in de Peel, de samenwerking tussen de verschillende gebiedspartijen en de ruimte

in het beleid voor de ontwikkeling van groenblauwe diensten in de Peel? Aan de hand van een SWOT-analyse worden de sterktes en zwaktes, de kansen en bedreigingen tav de gebiedspartijen en beleidslijnen in de Peel op

---

#### Sterktes

- ✦ Er is genoeg realisatie-wil voor groenblauwe diensten: de gebiedspartijen in de Peel delen de visie dat er in de Peel kansen liggen voor de ontwikkeling van groenblauwe diensten.
- ✦ Ook in het bestaande beleid is er ruimte voor de ontwikkeling van nevenactiviteiten en groenblauwe diensten. Natuur- en landschapsbeherende organisaties, gemeenten en waterschappen kunnen aanvragers worden van groenblauwe diensten.
- ✦ Niet alleen de visie wordt gedeeld, ook de nodige inspanning wordt geleverd. Zo heeft de provincie een stimuleringskader opgezet, met bijbehorende maatregelenpakketten en een financieringsconstructie. Er is voor de komende 4 jaar 1,7 miljoen euro beschikbaar.
- ✦ Er is een door de provincie opgestelde en door de EU goedgekeurde catalogus Groenblauwe Diensten, waarin alle mogelijke groenblauwe diensten vermeld staan.

#### Zwaktes

- Omdat de ontwikkeling van groen-blauwe diensten niet alleen staat, maar gelijktijdig loopt met ontwikkelingen als de KRW en de reconstructie, wordt door tijdsdruk niet al het beleid goed op elkaar afgestemd.
- Een ander nadeel is dat het beleid, in de beleving van de burger, per definitief achter loopt. Wanneer zij klaar zijn om diensten op te gaan pakken, is het beleid vaak nog niet zo ver hierin mee te gaan en dit goed te begeleiden. De wil is er vaak wel, maar de bureaucratie houdt het vaak tegen.
- Partijen zijn niet helder over hun werkelijk belangen in het proces. Dit gebrek aan openheid leidt mede tot te weinig samenwerking tussen de gebiedspartijen.
- De beleidswereld is te weinig verbonden met de dagelijkse leefwereld van boeren, burgers en buitenlui.
- Ook de verbondenheid en afstemming tussen de verschillende beleidsterreinen is laag, vooral tussen KRW en Natura 2000.
- Ook is beleid veelal niet toegespitst op groenblauwe diensten, waardoor partijen in de praktijk huiverig zijn voor toezeggingen. Men wacht af tot er meer bekend is.
- Het LOP zou een gezamenlijke visie voor het landschapsbeheer in de Peel gaan omvatten. De betrokken partijen zijn niet allen even goed te spreken over de manier waarop dit LOP tot stand is gekomen. Dit is niet bevorderlijk voor de samenwerking.

## **Kansen**

- ✚ Door het opstellen van gebiedscontracten leveren partijen straks gezamenlijk een bijdrage aan het gebiedsfonds, van waaruit de diensten zullen worden betaald. Daarnaast creëert het samen met STIKA extra ruimte in het beleid dat specifiek is afgestemd op de situatie in de Peel.
- ✚ De ontwikkeling van een gebiedscontract voor de Peel, waarvoor concrete afspraken worden gemaakt voor samenwerking op het gebied van landschapsbeheer. Dit vormt de basis voor de praktische invulling en uitvoering van het STIKA.
- ✚ Het LOP kan als uitvoeringsprogramma van het STIKA beleid en praktijk met elkaar gaan verbinden. Wanneer dit gecoördineerd wordt door een partij die ervaring heeft met het vertalen van beleid naar praktijk en met het opzetten van projecten met ondernemers, zoals ZLTO en PION, dan zou het LOP een basis kunnen zijn voor diensten. De coördinerende partij krijgt dan de rol van intermediair tussen vraag (vanuit beleid) en aanbod (door agrariërs).
- ✚ Wanneer agrariërs vroegtijdig meedenken en meedoen met het ontwikkelen en experimenteren met groenblauwe diensten, dan kunnen maatregelen op bedrijfsniveau worden afgestemd. Dit vergroot de aantrekkelijkheid van maatregelen voor de ondernemer.
- ✚ De waterschappen willen de komende jaren 25.000 ha regionale waterberging beschikbaar hebben. Op dit moment zijn de waterschappen vooral bezig met aankoop. Er zijn ook andere oplossingen mogelijk! Nader overleg tussen waterschap en land- en tuinbouwers met reële vergoedingen kan voor beide partijen winst zijn. In de toekomst zullen deze waterbergings(overstromings)gebieden in de bestemmingsplannen buitengebied van de diverse gemeenten opgenomen worden. Er is dan een wettelijke gedoogplicht om op deze plek water op te vangen. Dan is er volgens Brussel (EU) geen sprake van een blauwe dienst.
- ✚ Naast waterberging bij overstromingen zouden natte natuurplekjes en opvang van water bij riooloverstorten na hevige buien blauwe diensten kunnen zijn (Waterschap info).
- ✚ “Voor 20% van de ZLTO-leden is het misschien wat. Continuïteit is van belang” (ZLTO).
- ✚ “Een gebiedsfonds met een onafhankelijk beheerder zou heel goed kunnen werken. Ook anderen (b.v. Helmond, Eindhoven en andere gemeenten maar ook ASML, Philips en DAF) kunnen daarin participeren”. Vooral dicht bij de steden zijn er mogelijkheden (ZLTO).

## **Bedreigingen**

- Een risico in het gebiedsproces is dat er niet voldoende visie en lef is binnen het gebied om het LOP geïntegreerd op te pakken. Dat men uit angst het beleid te veel dicht gaat timmeren.
- Een hieraan gerelateerd risico is dat er te weinig vertrouwen in ondernemers wordt gesteld om de ontwikkeling van diensten verder te brengen, waardoor zij een te beperkte rol in het proces krijgen. De ondernemers zijn uiteindelijk de spil waar de groenblauwe diensten op zullen gaan draaien.
- Het groenblauwe dienstenpakket zal pas goed gaan lopen als alles duidelijk is en er ook voldoende vertrouwen is over en weer. Noodzakelijk zijn: een duidelijk aanspreekpunt, duidelijke regels en maatregelen voor contracten, uitvoering en uitbetaling. Ook is voldoende continuïteit bij dit alles noodzakelijk.





- Daarnaast speelt op dit moment mee dat de aanbesteding loopt voor de rol van veldcoördinator, waardoor iedereen zijn kaarten in de hand houdt. Er is geen openheid, maar een afwachtende houding.
- Er zijn op dit moment weinig samenwerkingverbanden tussen de natuurbeschermingsinstanties en de land- en tuinbouwsector. Het ontbreekt op dit moment aan voldoende goed werkende voorbeelden. Men moet eerst a.h.w. over een dood punt heen.
- “De dreiging is vooral een planologische dreiging”.

een rijtje gezet om de mogelijkheden voor de ontwikkeling van groenblauwe diensten in de Peel in beeld te brengen.

### ***Interessante ideeën***

Uit de interviews kwamen een aantal interessante ideeën naar voren. Deze moeten nog wel verder uitgewerkt worden:

- Natuur en landschapseducatie aan jongeren geven. Ook kennis maken met de land- en tuinbouwsector kan een educatief zijn. Samenwerking met scholen en (vrijwilligers)organisaties is wenselijk. Het aanbod is er al;
- Een landschaps(gebieds)fonds (publiek/ private) met een streekrekening oprichten en daaruit allerlei zaken financieren;
- Veiligheidspremies (schoon water, geen overstromingen) in een fonds stoppen. Van daaruit landschap en veiligheid (zoals ruimere beekbeddingen) bieden;
- Vanuit de Kaderrichtlijn Water (schoon water) opvangmogelijkheden bieden voor riooloverstorten. Hiervan zijn er in N-Brabant meer dan duizend;
- Ruimte voor Ruimte regeling nog meer stimuleren (in N-Brabant b.v. voor 1.000 m<sup>2</sup> stallensloop kan 1.000 m<sup>2</sup> bouwgrond ontwikkeld worden).

## **5.2 Bemiddeling vraag/aanbod**

### ***Veel energie maar ook afwachtende houding***

Wat betekent dit nu? Uit deze SWOT komt naar voren dat er veel energie zit op de ontwikkeling van groenblauwe diensten, de gebiedspartijen willen hier graag hun bijdrage aan leveren. Het gezamenlijk belang is duidelijk, de gezamenlijke visieontwikkeling voor de Peel en de ontwikkeling van groenblauwe diensten staan hoog op het prioriteitenlijstje. Zozeer zelfs dat de verschillende partijen, nu de rolverdeling nog niet bekend is en de vraag open ligt welke gebiedspartij de coördinatie in handen krijgt, het proces vertragen door de troeven in handen te houden. Waar een gebiedsproces als nu gaande is in de Peel om openheid en samenwerking vraagt, is op dit ogenblik het tegenovergestelde merkbaar. Gezien het enthousiasme en de graagte waarmee de gebiedspartijen aan de gebiedsontwikkeling mee willen doen, zal de energie die op dit onderwerp zit waarschijnlijk snel leiden tot samenwerking en een vlotte ontwikkeling van de groenblauwe diensten, op het moment dat de rol van veldcoördinator is vergeven.

Een aantal van de genoemde knelpunten zal hierbij dan oplossen, dat is immers het spel dat wordt gespeeld. Belangrijk is wel dat er bewust voor deze samenwerking wordt gekozen, omdat dit binnen het LOP niet goed uit de verf kwam.



***Te weinig verbondenheid met agrarische ondernemers***

Het belang van de veldcoördinator komt terug in het volgende knelpunt, namelijk de zeer geringe verbondenheid tussen beleidsmakers en de uitvoerende partijen, waar agrarische ondernemers een belangrijk onderdeel van uit maken. Te vaak wordt gedacht dat een vertegenwoordiger van de LTO voldoende is om agrarische ondernemers in het proces mee te nemen. Maar in de praktijk werkt het niet zo, omdat iedere ondernemer individuele belangen heeft, die meegenomen worden wanneer er op bedrijfsniveau keuzes moeten worden gemaakt.

*'Het aanbod is er wel, het gaat erom de partijen bij elkaar te brengen, om het ook aantrekkelijker te maken. Er is dus bemiddeling nodig op regioniveau.'* - GEINTERVIEWDE

Een belangrijke taak van de veldcoördinator zal zijn het doorvertalen van beleid naar de praktijk en het opzetten van projecten met en voor agrarische ondernemers. Hier hebben bijvoorbeeld ZLTO en PION veel ervaring mee. Voor agrariërs zelf is ook een belangrijke rol weg gelegd, zij kunnen hun ervaring met Programma Beheer en groene diensten inbrengen, om bij de ontwikkeling van maatregelen deze aantrekkelijk te maken om in de bedrijfsvoering op te nemen.

Sterktes	Zwaktes
<ul style="list-style-type: none"> <li>• Er is een breed gedragen wil tot het realiseren van groenblauwe diensten</li> <li>• Het bestaande beleid biedt er ruimte voor</li> <li>• Er is een stimuleringskader, d.w.z. beleid + geld</li> <li>• Er is een catalogus groenblauwe diensten</li> <li>• Er is een mooie informatieve site over groenblauwe diensten</li> </ul>	<ul style="list-style-type: none"> <li>• Geen gezamenlijk gedragen gebiedsplan</li> <li>• Slechte afstemming tussen de verschillende beleidsterreinen (eilandjes)</li> <li>• Beleid loopt vaak achter of te ver voor, is m.a.w. niet genoeg afgestemd op burgers</li> <li>• Geslotenheid over werkelijke wensen en belangen</li> <li>• Te grote voorzichtigheid in toezeggingen, leidt tot stagnatie en ontmoediging</li> </ul>
Kansen	Bedreigingen
<ul style="list-style-type: none"> <li>• Gebiedscontracten opstellen i.h.a.</li> <li>• Het opstellen van een gebiedscontract voor de Peel in het bijzonder</li> <li>• Het LOP als basis voor groenblauwe diensten zien</li> <li>• Een coördinator 'groenblauwe diensten' aanstellen</li> <li>• Agrariërs vanaf het begin betrekken</li> <li>• Inspelen op wensen waterschap mbt berging en calamiteiten</li> <li>• Continuïteit garanderen in beleid en uitvoering</li> <li>• Instellen van een gebiedsfonds waarin steden ook investeren</li> </ul>	<ul style="list-style-type: none"> <li>• Te weinig visie en lef voor een geïntegreerde aanpak</li> <li>• Te weinig aansprekende en inspirerende voorbeelden</li> <li>• Gebrek aan duidelijkheid</li> </ul>

Fig. 6 SWOT samenvattende tabel.



## 6. EN NU VERDER....! ENKELE AANBEVELINGEN

### 6.1 Pilots en financiering

#### *Praktijknetwerken en pilots*

Om de betrokkenheid van agrariërs bij de ontwikkeling van groenblauwe diensten te vergroten, kunnen praktijknetwerken en pilots worden opgezet. In de praktijk blijkt dit een succesvolle manier om agrariërs te interesseren en mee te nemen in nieuwe ontwikkelingen. Pilots en praktijknetwerken bieden namelijk een leeromgeving waarbinnen ondernemers zonder al te veel (bedrijfs)risico's kunnen experimenteren met nieuwe maatregelen. De bedrijfsrisico's zijn beperkt en het is een gemakkelijke en sociale manier om kennis over een bepaald onderwerp te vergroten en om van elkaars ervaringen te leren. Boeren raken vertrouwd met nieuwe maatregelen, wat de toepassing ervan uiteindelijk vergroot (PPO, 2008). Belangrijk bij deze lerende netwerken is dat er een aantal (beheers)activiteiten zijn, waarover bv maandelijks door de uitvoerders (lees boeren) wordt uitgewisseld, bv door elkaar te bezoeken, foto's te tonen, maar ook vragen en dilemma's over organisatie, communicatie, regelgeving en financiering te bespreken. Om kennis daarover te delen met beleidsnetwerken is een contactmoment vereist (bv eens per kwartaal) om ervaringen en vragen tussen beleid en praktijk te koppelen. Door deze aanpak kan beleid beter afgestemd raken op de praktijk en vice versa. Het verdient aanbeveling om deze activiteiten te coachen om continuïteit, reflectie en voortgang te bewaken.

Momenteel werkt de provincie aan de verdere uitwerking van de maatregelpakketten, voor de verdere ontwikkeling van bestaande en nieuwe groene en blauwe diensten. Om een goed beeld te krijgen van de kosten en baten van maatregelen, kunnen pilots worden opgezet. Een voordeel van pilots is dat agrariërs, particulieren en overheden gezamenlijk kunnen leren van experimenten,

waarbij ruimte is voor praktijk en nieuw beleid op elkaar af te stemmen. De provincie merkt momenteel dat de animo voor groenblauwe diensten groot is, gemeenten en agrariërs willen ermee aan de slag. De vragen en verzoeken die hier uit voortkomen, zullen in de beschrijvingen en de uitwerking van voorbeelden terugkomen (respondent provincie Noord-Brabant).

Daarnaast zal er binnen de tweede fase van het project Actief Randenbeheer Brabant (ARB-II) (2007-2013) een pilot worden opgezet waarin gezocht zal worden naar extra waterfuncties binnen ARB en naar de mogelijkheid om ARB mee te koppelen met andere functies. Bij de pilot naar extra waterfuncties wordt gedacht aan maatregelen als Beregenen op maat, Peilbeheer en Waterberging voor de ontwikkeling van blauwe diensten op bedrijfsniveau. Deze blauwe diensten zullen ook in het STIKA worden opgenomen. Voor het meekoppelen van ARB aan andere functies wordt gedacht aan een pakket water, met de aanleg van moerasbufferstroken en/of accoladeprofielen en eventueel waterfuncties gericht op waterberging en natuurvriendelijk oeverbeheer, een pakket landschap, met de aanleg van kleine landschapselementen en een pakket recreatie, met de aanleg van wandel- en struinpaden. Met deze pakketten wordt een koppeling gelegd tussen ARB en maatregelpakketten uit STIKA.

#### *Verdergaande samenwerking*

Hoewel we het voor het gemak steeds hebben over groenblauwe diensten, is er een belangrijk onderscheid te maken tussen groene en blauwe diensten. Groene diensten bestaan vaak uit groene maatregelen die via het Programma Beheer (SAN, SN) bij agrariërs en overheden bekend zijn. Dit heeft als voordeel dat zij ervaring hebben opgedaan met het toepassen van deze groene maatregelen. Van hieruit is het een kleine stap om de

maatregelen om te zetten in diensten. In de praktijk zien we dit ook al wel gebeuren, maatregelen worden doorvertaald naar groene diensten, zoals de aanleg of het behoud van landschapsbepalende hagen of solitaire bomen.

*De catalogus is een handleiding, vervolgens ga je daar zelf mee aan de slag. Je zou een adviesclub moeten ontwikkelen, om initiatieven t.a.v. de uitvoering van groenblauwe diensten, in relatie tot de catalogus, te toetsen. - PROVINCIE NOORD-BRABANT*

De echte uitdaging ligt echter bij het ontwikkelen van blauwe diensten. Blauwe diensten vragen, meer dan groene diensten, om samenwerking. Omdat water zich niet laat begrenzen en elke sloot op een groter stelsel van watergangen afwatert, is voor het bereiken van een betere waterkwaliteit of -kwantiteit onderlinge afstemming tussen gebruikers noodzakelijk. Dit vraagt van de verschillende partijen om samenwerking, een organisatorisch vermogen, de ontwikkeling van een dienstensysteem, niet alleen op papier maar tot het opzetten van een dienstenbank, waarin concreet afspraken worden gemaakt over de diensten en vergoedingen en waar vraag en aanbod samenkomt. De verdergaande ontwikkeling van groene en blauwe diensten zal op deze manier een bijdrage leveren aan integrale gebiedsontwikkeling.

### ***Gebiedsfonds en financiering***

In het gebiedscontract dat de provincie met gemeenten en waterschappen gaat afsluiten, wordt ook de financiering vastgelegd. Met de Stimuleringsregeling Groen Blauwe Diensten (STIKA) is al financiering van diensten mogelijk. Binnen STIKA is 10 miljoen gereserveerd voor gebiedsontwikkeling. Per jaar mag hiervan 2,5 miljoen worden uitgegeven. Deze financiering is gebaseerd op cofinanciering door gemeenten en het waterschap, de provincie verdubbelt dit bedrag.

Het budget van de gemeenten bepaalt hiermee in feite de uitvoeringsmogelijkheden van STIKA. Voor extra financiële middelen zullen partijen hier zelf achter heen moeten. Een veel gehoorde oplossing is het opzetten van een gebiedsfonds.

*'Een onafhankelijk gebiedsfonds zou een vorm van duurzame financiering moeten zijn en niet subsidie afhankelijk.'* - GEINTERVIEWDE

Het belang hiervan wordt onderkend, voor groenblauwe diensten moet goed betaald worden. Het moet voor agrariërs en particuliere grondbezitters aantrekkelijk worden om diensten op te pakken. De provincie geeft aan dat het dan zowel gaat om een schadeloosstelling als om een beloning voor de meerwaarde van een dienst zoals een aantrekkelijk landschap. Volgens een agrariër die als met diensten werkt gaat het bij STIKA vooral nog om een vergoeding, maar verwacht hij wel dat er ook voor die meerwaarde betaald gaat worden. Dat is nodig om er mee door te kunnen blijven gaan, *“het moet wel rendabel blijven.”*

## **6.2 Tot slot**

- Het belangrijkste op dit moment is dat alle betrokken gebiedspartijen beseffen wat er allemaal al gedaan is en welke stappen er nu gezet kunnen gaan worden.
- Het belangrijkste hierin is de regie, die opnieuw opgepakt moet worden. Momenteel is er te weinig samenwerking en inzicht in wat er gebeurt. Want er gebeurt wel veel! Het belangrijkste hierin: gemeenten en agrariërs informeren naar de stimuleringsregeling, ze willen aan de slag!



## Bronvermelding

### Beleidsdocumenten

- Basisdocument KRW Maas, versie 3.1, april 2008.
- Basisdocument KRW Maas, Achtergrondnota, doelen en status. Versie 3.1, april 2008.
- Bestemmingsplan Buitengebied Gemeente Nederweert, 1984.
- Kamphorst, D.A en T.A. Selnes, (2007). Investeringsbudget Landelijk Gebied: betekenis voor het natuurbeleid. Achtergronddocument bij Natuurbalans 2007. WUR, 2007.
- Moorsel, E. van, e.a. (2007). Nederlandse catalogus Groenblauwe diensten 2007.
- Moorsel, E. van, e.a. (2007). Nederlandse catalogus Groenblauwe diensten 2007, Bijlagen.
- Ontwerpbesluit voor de Groote Peel; Aanpassing van de toelichting bij de schikking van 14 nov 1989, nr. NMF-89-12486.
- Provincie Noord-Brabant, (2007). STIKA Bijlage D, Pakketten maatregel fijne dooradering, behorende bij Groen Blauw Stimuleringskader Noord-Brabant - Onderdeel Diensten.
- Provincie Noord-Brabant, (2007). STIKA Bijlage E, Pakketten maatregel duurzaam waterbeheer, behorende bij Groen Blauw Stimuleringskader Noord-Brabant - Onderdeel Diensten.
- Provincie Noord-Brabant, (2007). STIKA Bijlage F, Pakketten maatregel vergroten recreatief medegebruik agrarisch cultuurlandschap, behorende bij Groen Blauw Stimuleringskader Noord-Brabant - Onderdeel Diensten.
- Provincie Noord-Brabant, (2007). STIKA Bijlage H, Vergoedingsystematiek en -grondslagen, behorende bij Groen Blauw Stimuleringskader Noord-Brabant - Onderdeel Diensten.
- Regionaal UitvoeringsProgramma 2005-2008 De Peel.

- WING Process Consultancy, (2007). Procesevaluatie en vooruitblik Groenblauwe diensten, WING rapport 022.

### Overige bronnen

- Interviewverslagen
- Procesverslagen van PION
- Sol, J., (2007). Deel I, Groenblauwe diensten in de context van Natura 2000, KRW en het LOP (paper)
- Sol, J., (2007). Deel II, Samenvatting Interviews (paper)

Voor extra informatie over het LOP of STIKA, zie de website van Provincie Noord-Brabant: [www.brabant.nl](http://www.brabant.nl).

Via de hoofdpagina doorlinken naar: [www.brabant.nl/leven/natuur\\_in\\_Brabant/groen\\_blauw\\_stimuleringskader](http://www.brabant.nl/leven/natuur_in_Brabant/groen_blauw_stimuleringskader).

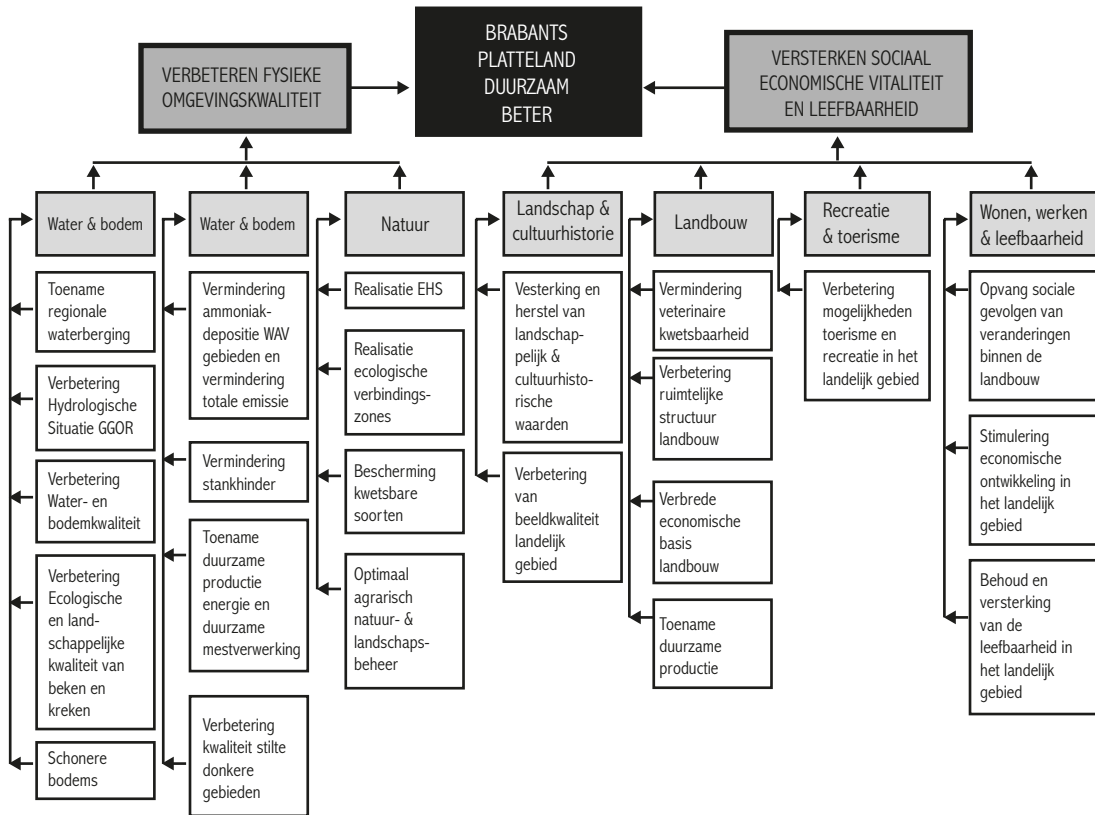


## BIJLAGEN





## BIJLAGE I: UITVOERINGSPROGRAMMA DE PEEL; DOELEN EN AMBITIES







## BIJLAGE II: MAATREGELPAKKETTEN IN DE PEEL

Om alvast een beeld te geven van wat groenblauwe diensten in de Peel in kunnen houden, geven we een aantal voorbeelden van mogelijke combinaties van maatregelpakketten, die een waardevolle bijdrage kunnen leveren aan maatschappelijke functies als het verhogen van de biodiversiteit (Natura 2000), de landschappelijke kwaliteit (LOP) en de waterkwaliteit (KRW). De maatregelpakketten die we in de voorbeelden noemen, zijn naar deze functies ingedeeld.

In het voorbeeld dat we hieronder geven, richten we ons op landbouwgronden langs een watergang die in de nabijheid van natuurgebieden liggen en hier invloed op hebben. Figuur 1 geeft een schematische voorstelling van deze situatie. Er is hierbij onderscheid gemaakt tussen landbouwperceel, perceelsrand en slootkant aan de zijde van de landbouwgrond, en de sloot als grens tussen het landbouwperceel en de grond aan de overzijde die zowel landbouwgrond, een bufferzone of een aangrenzend of nabijgelegen natuurgebied kan zijn. Een duidelijke begrenzing van zones en maatregelen is hierbij noodzakelijk om stapeling van diensten te voorkomen (zie kader). Figuur 2 geeft een overzicht van mogelijke maatregelen binnen STIKA die op de perceelsrand (akker- of graslandrand) en slootkant mogelijk zijn. Een korte beschrijving van deze maatregelen is in figuur 3 opgenomen.

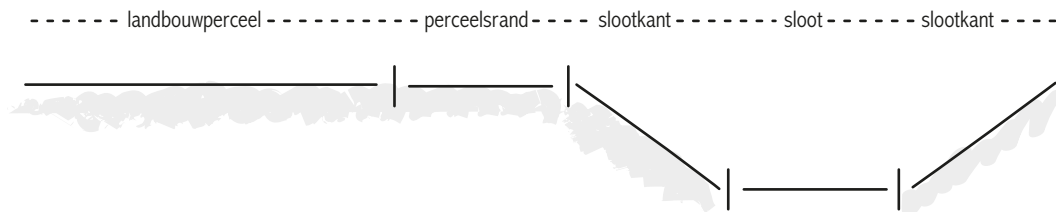


Fig. 1 Schematische zonering van landbouwgrond langs een sloot

Maatregelen variëren in aanlegkosten, grondgebruik, arbeid en opbrengsten. Dit zijn voor agrariërs belangrijke gegevens voor het al dan niet in kunnen passen van maatregelen in de bedrijfsvoering. De opbrengsten bestaan zowel uit maatschappelijke baten op regionaal niveau, zoals de bijdrage aan maatschappelijke functies zoals natuur, landschap en water, als een financieel voordeel op

### *Stapeling van diensten:*

Uitgangspunt voor het toepassen van de Catalogus is het ruimtelijk scheiden van maatregelen. Deze kunnen naast elkaar voorkomen, maar niet op elkaar. Zo dienen randinvloeden (schaduwwerking) van opgaande beplantingen op nabijgelegen landbouwgronden niet in de vergoeding van de maatregel te worden betrokken, maar via bijvoorbeeld de maatregel “zoom” te worden ondervangen. Een strikte scheiding van maatregelen naar het daadwerkelijk ruimtebeslag voorkomt zo een ongewenste stapeling of interferentie van vergoedingen. (bron: Nederlandse Catalogus Groen-Blauwe Diensten, 2007).

Landbouwperceel				
<i>Natuur op landbouwgrond (Natura2000)</i>	<i>Landschap (LOP)</i>	<i>Milieu/Water (KRW)</i>	<i>Landschap</i>	<i>Milieu/Water (KRW)</i>
Bloemrijke rand (R1)*	Grasland flora- en faunarand (R3)	Akkerrandenbeheer Brabant (ARB)	Natuuroever riet (L13)	Natuuroever nat grasland (L14)
Kruidenrijke zoom (R2)*	Akkerflora- en faunarand (R4)			

**Fig. 2** Maatregelen binnen STIKA voor perceelsrand en slootkant.

\* Voorwaarde bij deze maatregel is de verplichting een nieuw landschapselement aan te leggen.

bedrijfsniveau. Laatstgenoemde bestaat uit een beheersbijdrage per maatregel. De kosten voor de aanleg van nieuwe maatregelpakketten (STIKA) worden volledig vergoed. Daarnaast vraagt iedere maatregelpakket om de inbreng van grond, dit wil zeggen dat een maatregel op eigen grond wordt aangelegd. Hier kan een vergoeding tegen over staan om de opbrengstendaling of waardedaling te compenseren. Zie hiervoor ook de tekst onder het kopje 'vergoedingen'. Van de maatregelen die in het voorbeeld worden gegeven, worden de beheersbijdragen, het grondgebruik en de arbeidskosten (zie fig. 6) gegeven.

### Beschrijving van de STIKA maatregelen:

- Een 'bloemrijke rand' (R1) is een rand met een gevarieerde kruidachtige begroeiing van inheemse grassen en kruiden die jaarlijks gemaaid wordt.
- Een 'kruidenrijke zoom' (R2) is een rand met extensief onbemest hooiland/ruigte.
- Een 'graslandflora- en faunarand' (R3) is een rand met een mozaïek van struweel (bramen en/of lage struiken) en een gevarieerde kruidachtige begroeiing van inheemse grassen en kruiden die jaarlijks gemaaid wordt.
- Een 'akkerflora- en faunarand' (R4) is een rand die jaarlijks ingezaaid wordt met granen, niet zijnde maïs, of een akkerrandenmengsel.
- Een 'vluchtstrook voor weidevogels' (R5) is een rand die als weiland met een rustperiode wordt beheerd.
- Akkerrandenbeheer Brabant (pakket ARB-bouwland) is een rand langs een watervoerende sloot met als doel emissiebeperking van meststoffen en bestrijdingsmiddelen naar oppervlaktewater (inclusief talud) waar agrobiodiversiteitsontwikkeling plaatsvindt.
- Een 'natuuroever riet' (L13) is een natuurvriendelijk ingerichte oever langs een waterloop, in de vorm van een plas- of drasberm, waarvan de vegetatie voor tenminste 50% uit riet bestaat.
- Een 'natuuroever nat grasland' (L14) is een natuurvriendelijk ingerichte oever langs een waterloop, in de vorm van een drasberm of flauwe oever, waarvan de vegetatie bestaat uit plantensoorten van natte graslanden en ruigten.

**Fig. 3** Beknopte beschrijving van de STIKA maatregelen voor perceelsrand en slootkant. (bron: STIKA Bijlage D Maatregelpakketten).

	Landbouwperceel	Perceelsrand	Slootkant	Sloot
		<i>Milieu/Water (KRW)</i>	<i>Water</i>	
Natuur pakket	Weidevogelpoel (L12)	Vluchtstrook weidevogels (R5)	Natuuroever riet (L13)	
Landschap pakket	Landschapsboom (L8)	Bloemrijke rand (R1)*	Natuuroever riet (L13)	
Milieu pakket	Niet-STIKA maatregel: Zuiveringsmoeras	Akkerrandenbeheer Brabant (ARB)	Natuuroever riet (L13)	
Water pakket	Niet-STIKA maatregel: Pijpje van Van Iersel	Akkerrandenbeheer Brabant (ARB)	Natuuroever nat grasland (L14)**	
Gemengd pakket	Landschapsboom (L8)	Akkerrandenbeheer Brabant (ARB)	Natuuroever nat grasland (L14)**	

**Fig. 4** Voorbeelden van maatregelpakketten voor de Peel.

\* Voorwaarde bij deze maatregel is de verplichting een nieuw landschapselement aan te leggen.

\*\* Het maatregelpakket natuuroever nat grasland (L14) is een maatregel die voornamelijk betrekking heeft op de slootkant, maar door de aanpassing van het talud verandert feitelijk ook de sloot. Om die reden is deze maatregel in zowel de zone slootkant als sloot geplaatst. Figuur 5 laat de verandering in sloottalud zien. Hiermee verandert ook de begrenzing van zones (zie fig.1). Wat dit betekent voor het combineren van watermaatregelen in de sloot zelf, zoals bij particulier stuw- of peilbeheer (nu nog geen maatregel in STIKA), is nog onbekend.

Om te kijken welke maatregelpakketten er voor de Peel mogelijk zijn, hebben we 5 maatregelpakketten samengesteld. Het gaat om de pakketten natuur, landschap, milieu, water en een gemengd pakket. De samenstelling van de pakketten zijn weergegeven in figuur 4. Let wel, of combinaties ook in de praktijk mogelijk zijn, hangt af van de maatregelpakketten die in het gebiedscontract van de Peel worden opgenomen. Dit zal pas eind 2008 bekend zijn.

Wat betreft de scheiding tussen functies zoals in deze voorbeelden wordt aangehouden, deze zal in praktijk niet zo scherp zijn. De meeste maatregelen die hier onder de functie milieu of water zijn ingedeeld, hebben namelijk ook een landschappelijke waarde.

In het overzicht van mogelijke combinaties van maatregelpakketten (fig. 4) ligt de nadruk op de perceelranden en slootkanten. Hier is voor gekozen omdat langs de perceelsranden waar sloten langs liggen relatief gemakkelijk en op effectieve wijze (lage investeringen, groot oppervlak) een bijdrage te leveren is aan het landschap en het milieu. Het gaat hierbij veelal om randenbeheer, waar veel agrariërs ook al mee bekend zijn vanuit ARB. Voor de invulling van de perceelsranden en slootkanten zijn met name de landschapspakketten en randenpakketten uit STIKA geschikt.

Aanvullend hierop zijn mogelijke maatregelen voor op de landbouwpercelen en in de sloten aangegeven. Op de landbouwpercelen zijn maatregelen als een weidevogelpoel en landschapsboom vanuit STIKA beschikbaar, maar ook maatregelen die nog in ontwikkeling zijn zoals een zuiveringsmoeras (water- en milieumaatregel) en drainagemaatregel 'het pijpje van Van Iersel'.



Maatregelen voor in de sloot die door agrariërs en particulieren worden uitgevoerd zijn er nog weinig. Wel hebben agrariërs en waterschappen afgelopen jaren ervaring opgedaan met agrarisch peilbeheer. De provincie gaat binnen het project Actief Randenbeheer (ARB) een pilot opzetten voor de ontwikkeling van groenblauwe diensten. Zie ook de hoofdtekst onder het kopje 'Pilot'.

### Vergoedingen

De maatregelpakketten die in STIKA zijn opgenomen, zijn EU-proof en gebaseerd op de Nederlandse Catalogus GroenBlauwe Diensten uit 2007. De maatregelpakketten uit STIKA worden allen gekenmerkt door een looptijd van 6 jaar en een jaarlijkse beheersvergoeding. De vergoedingen worden onderverdeeld in drie verschillende vormen van dienstverlening, te weten 1) aanleg, 2) onderhoud en 3) inzet van grond. Voor de aanleg van nieuwe pakketten worden de aanlegkosten voor 100% vergoed op basis van werkelijk gemaakte kosten. De arbeidskosten voor zowel de aanleg als het onderhoud worden gebaseerd op de tijdsnormen voor werkzaamheden uit "Het Groene Boek; tijdsnormen aanleg en onderhoud van natuur, groen en recreatieve voorzieningen ingedeeld volgens de RAW-systematiek" van het IMAG. Het gehanteerde uurloon voor eigen werkzaamheden bedraagt €27,50/uur conform de CAO Bedrijfsverzorging. De vergoedingen voor kosten als materieel en materiaal zijn gebaseerd op het Normenboek van Staatsbosbeheer.

Tot slot vergt de realisatie van maatregelen de inzet van grond door agrariërs en particulieren. De vergoeding van deze grond wordt gebaseerd op gederfde opbrengsten (indien de betreffende grond na aflopen van de maatregel weer de oorspronkelijke (agrarische) functie en inrichting kan terugkrijgen) of het afwaarderen van de grond (bij definitief én geheel gewijzigd grondgebruik). De vergoeding bij volledige opbrengstderving is €1.100,-/hectare. Dit bedrag wordt één keer per jaar geactualiseerd. De hoogte van de vergoeding voor waardedaling wordt regionaal bepaald op basis van het verschil tussen de landbouwkundige waarde en de restwaarde. Voor de Peel wordt deze waardebepaling bepaald op basis van de middelste 50% van de transacties tussen agrariërs in de Peel. Voor een uitgebreidere toelichting, zie STIKA Vergoedingsystematiek.

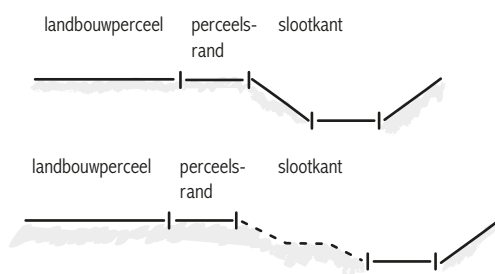


Fig. 5 Verandering in zonering bij flauwer sloottalud.

Maat -regel ***	Grondgebruik	Werkzaamheden	Beheers bijdrage (€/100m <sup>2</sup> /jr)
R1	- Breedte rand min. 3 m. en max. 6 m., lengte min. 25 m - Breedte rand langs EVZ max. 12 m	- Bepalen dichtheid inheemse plantensoorten - Indien nodig zaaien zadenmengsel of lichte grondbewerking - Maaaien rand 1 a 2x/jr, na 1- 7, en afvoeren	€ 6,86
R2	- Breedte rand min. 3 m. en max. 6 m., lengte min. 25 m	- Bepalen dichtheid inheemse plantensoorten - Indien nodig zaaien zadenmengsel of lichte grondbewerking - Maaaien rand 1x/2 jr, na 1-9 en afvoeren	€ 12,15
R3	- Breedte rand min. 3 m. en max. 6 m., lengte min. 25 m - Breedte rand langs EVZ max. 12 m	- Bepalen dichtheid inheemse plantensoorten - Indien nodig zaaien zadenmengsel of lichte grondbewerking - Maaaien rand max. 1x/jr, na 1-9, max 80%	€ 7,33
R4	- Breedte rand min. 3 m. en max. 6 m., lengte min. 25 m	- maaaien, maaisel afvoeren. - Jaarlijks inzaaien met zomergraan en akkermengsel - Niet oogsten, maar in daaropvolgend voorjaar onderwerken - Max. 1x/2 jr licht bemesten (max. 50% toegestane bemestingsnorm)	€ 7,19
R5	- Breedte rand min. 6 m. en max. 12 m - Oppervlakte rand min. 1000 m <sup>2</sup> - Min. afstand tot gebouwen 100 m. en hoog opgaande begroeiing	- Beheer als blijvend grasland - Geen werkzaamheden tussen 1-4/16-6	€ 4,32
L8	- Tot een zone van min. 1 m. geen grondbewerking - 5 typen variërend in kroon diameter en hoogte	- Periodiek snoeien tussen 1-8/15-3 - Versnipperen en verbranden of afvoeren van takhout	€ 2,74 (gem.) (per boom per jaar)
L12	- Min. 100 m <sup>2</sup> en max. 50 m <sup>2</sup> (4 typen) - Talud van min. 1:10 - Waterdiepte min. 0,5 m - Tot zone van min. 6 m. rondom poel niet bemesten - Tot zone van min. 1 m. rondom poel geen grond- bewerking	- Schoningswerkzaamheden in periode van 1-9/15-10	??
L13	- Breedte oever min. 3 m. en max. 6 m., lengte min. 25 m - Breedte oever langs EVZ max. 12 m	- Maaaien oever max. 1x/2 jr - Per maaibeurt max. 50% maaaien (gefaseerd maaibeheer) - Afvoeren maaisel	€ 7,11
L14	- Breedte oever min. 3 m. en max. 6 m., lengte min. 25 m - Flauwe oever van min. 1:3	- Maaaien oever 1x/jr (na 16-6) - Afvoeren maaisel	€ 10,67

**Fig.6** Beheersbijdragen, het grondgebruik en de arbeidskosten van STIKA-maatregelen

\*\*\* ARB is niet in deze lijst opgenomen, omdat hiervoor een apart traject loopt, waarvan de inschrijving in 2007 was.



Pakket	Maatregelen **** (€ per 100 m <sup>2</sup> /jr)	Beheersbijdrage voor min. oppervlak/jr	Beheersbijdrage
Natuur	R5, L13	11,43	48,42
Landschap	L8, R1, L13	16,71	13,11
Milieu	L13 + ARB	7,11 + ARB	5,22 + ARB
Water	L14 + ARB	10,67 + ARB	8,0 + ARB
Gemengd	L14 + ARB	10,67 + ARB	8,0 + ARB

**Fig.7** Beheersbijdragen per pakket naar functie

\*\*\*\* Omdat alleen de vergoedingen voor de STIKA-maatregelen bekend zijn, is voor het berekenen van de totale vergoeding per themapakket alleen de vergoedingen voor de perceelsrand en slootkant gerekend. Een uitzondering geldt voor het natuurpakket, waar een extra maatregel randvoorwaarde voor het toepassen van de bloemrijke rand is. Deze vergoeding is meegerekend.



**PION** samenwerkingsverband van de ZLTO-afdelingen in de Peet  
platteland in ontwikkeling

**SOL**

**LEI**  
WAGENINGENUR

Deze brochure is mede mogelijk gemaakt door financiering van het Ministerie van Landbouw, Natuur en Voedselkwaliteit