

Eindrapport

Economische ontwikkeling

en kracht

tuinbouwclusters

Betuwse Bloem

Gerben Jukema
Marc Ruijs

September 2010, Versie 4
LEI, Den Haag

Inhoudsopgave

1 Inleiding	3
2 Ruimtelijke ontwikkeling van de tuinbouwclusters	4
2.1 Samenvatting totale areaal sectoren	4
2.1.1 Fruitteelt, boomkwekerij en paddenstoelen	4
2.1.2 Areaal Glastuinbouw Rivierengebied	5
2.1.3 Areaal Glastuinbouw Arnhem-Nijmegen	5
2.1.4. Totaal glastuinbouw	5
2.2 Areaal gespecialiseerde bedrijven	6
2.2.1 Samenvatting totaal areaal gespecialiseerde bedrijven	6
2.2.2 Fruitteelt, boomkwekerij en paddenstoelen	6
2.2.3 Glastuinbouw Rivierengebied	6
2.2.4 Glastuinbouw Arnhem-Nijmegen	7
2.3 Schaalgrootte van gespecialiseerde bedrijven	8
2.3.1 Fruitteelt, boomkwekerij en Paddenstoelen	8
2.3.2 Glastuinbouw Rivierengebied	8
2.3.3 Glastuinbouw Arnhem-Nijmegen	8
2.4 Gemiddelde bedrijfsgrootte	9
2.5 Oppervlakte cultuurgrond gespecialiseerde bedrijven	10
2.5.1. Samenvatting oppervlakte cultuurgrond op gespecialiseerde bedrijven	10
2.5.2. Toelichting oppervlakte cultuurgrond gespecialiseerde bedrijven	10
2.5.3. Toelichting totale bedrijfsoppervlakte	10
2.6 Agro- gerelateerde bedrijventerreinen	11
3 Economische ontwikkeling van primaire tuinbouwsector	12
3.1 Aantal gespecialiseerde bedrijven	12
3.2 Aantal bedrijven met....	12
3.3 Bedrijven nader bekeken	13
3.3.1 Leeftijd ondernemers	13
3.3.2. Opvolgingssituatie	14
3.3.3 Leeftijdsopbouw	15
3.4 Productiewaarde	15
3.5 Bruto toegevoegde waarde	16
3.6 Werkgelegenheid; arbeidsjaareenheid en aantallen personen op basis van bedrijfstype	16
3.7 Opleiding	17
4 Economische ontwikkeling overige schakels binnen de tuinbouwclusters.	19
4.1 Aantal bedrijven of bedrijfsvestigingen	19
4.2. Bruto toegevoegde waarde	19
4.3 Werkgelegenheid:arbeidsjareenheden en aantallen personen	21
4.3.1 Aantal AJE per schakel	21
4.3.2. Aantal werkzame personen per schakel	22
4.3.3 Aantal uitzendkrachten	23
5 Conclusies	25
Literatuur	26
Bijlage 1. Gebiedsbeschrijving Betuwse Bloem	27
Bijlage 2: Tabellen totaal areaal	28
Bijlage 3: Areaal gespecialiseerde bedrijven	28
Bijlage 4a: Bedrijfsgrootte verdeling per bedrijfstype	29
Bijlage 4b: Gemiddelde bedrijfsgrootte per bedrijfstype	29
Bijlage 5: Oppervlakte cultuurgrond per bedrijfstype	29
Bijlage 6: Aantal gespecialiseerde bedrijven	30
Bijlage 7; Aantal bedrijven met....	30
Bijlage 8: Gemiddelde leeftijd eerste ondernemer per bedrijfstype	31
Bijlage 9: Situatie bedrijfsopvolging per bedrijfstype	31
Bijlage 10: Leeftijdsopbouw eerste ondernemer per bedrijfstype	32

Bijlage 11: Productiewaarde	32
Bijlage 12: Aantal aje per cluster van gespecialiseerde bedrijven	33
Bijlage 13: Aantal werkzame personen per cluster per bedrijfstype	33
Bijlage 14: Opleidingsniveau eerste ondernemer	34
Bijlage 15: Toegevoegde waarde Nederland	34
Bijlage 16: Aantal AJE'S Nederland	35
Bijlage 17: Totaal aantal werkzame personen NL	36
Bijlage 18: Totaal aantal werkzame personen incl. uitzendkrachten	37

1 Inleiding

In dit hoofdstuk zijn enkele kerngetallen over de tuinbouwclusters in de Betuwse Bloem (in bijlage 1 is een gebiedsbeschrijving opgenomen) in beeld gebracht. De studie beperkt zich tot de volgende vijf tuinbouwclusters: fruitteelt, glastuinbouw Rivierengebied, glastuinbouw Arnhem-Nijmegen, boomkwekerij en paddenstoelenteelt. De ontwikkelingen in de Betuwse Bloem worden tevens afgezet tegen de landelijke ontwikkelingen. Hierbij is het beschikbare informatie materiaal bepalend voor hetgeen kan worden gepresenteerd. In bepaalde gevallen zijn slechts indicatieve cijfers vermeld. De cijfers hebben betrekking op de periode 2005-2009. In sommige gevallen is in deze periode slecht 1 waarneming mogelijk gebleken. Achtereenvolgend worden de ruimtelijke ontwikkelingen van de tuinbouwclusters, de economische ontwikkelingen van de primaire tuinbouwsector en de economische ontwikkeling van de overige schakels in kaart gebracht.

2 Ruimtelijke ontwikkeling van de tuinbouwclusters

2.1 Samenvatting totale areaal sectoren

Tabel 1: Totaal areaal (ha)

	2005	2006	2007	2008	2009
Fruiteelt	5.098	5.054	5.166	5.237	5.196
Boomkwekerij	1.331	1.310	1.438	1.502	1.588
Glastuinbouw Rivierengebied	410	411	418	392	406
Glastuinbouw Arnhem-Nijmegen	232	241	255	241	223
Paddenstoelen	14,9	16,0	15,6	15,4	15,0
Totaal	7.086	7.032	7.294	7.387	7.429

Bron: CBS landbouwteiling, bewerking LEI

2.1.1 Fruiteelt, boomkwekerij en paddenstoelen

De fruitteelt in het gebied de Betuwse Bloem is met 5.200 ha (tabel 1) veruit het grootst van alle onderzochte agrarische sectoren. De belangrijkste teelten zijn de teelt van appels en peren (tabel 2). Deze twee gewassen hebben een aandeel van bijna 90% van alle fruitteelt in het gebied. Tot 2008 groeide het areaal fruitteelt. Hoewel het areaal appels en peren in 2009 nog groeide, daalde het totale areaal fruitteelt in dat jaar licht.

Van het areaal boomkwekerij bestaat het grootste deel (ruim 80% in 2009) uit de laan- en parkbomenteelt (tabel 2). Sinds 2007 is het areaal laan- en parkbomen sterk toegenomen. Het areaal paddenstoelenteelt schommelt tussen de 15 en 16 hectare de afgelopen jaren. Sinds 2006 neemt het areaal licht af.

Tabel 2: Totaal areaal fruit- en boomteelt en paddenstoelen (ha)

	2005	2006	2007	2008	2009
Fruiteelt	5.098	5.054	5.166	5.237	5.196
<i>Tb.Og., pitvr., appels gr.gg1j</i>	2.792	2.787	2.752	2.743	2.763
<i>Tb.Og., pitvr., perengr gl1j</i>	1.573	1.612	1.677	1.702	1.790
Boomkwekerij	1.331	1.310	1.438	1.502	1.588
w.o laan en parkbomen	1.051	1.026	1.103	1.188	1.309
Paddenstoelen	14,9	16,0	15,6	15,4	15,0

Bron: CBS landbouwteiling

In vergelijking met totaal Nederland heeft het areaal fruitteelt zich de afgelopen vijf jaar iets minder sterk ontwikkeld (bijlage 2). Hoewel het areaal appels minder snel daalde, groeide het areaal peren minder snel dan in totaal Nederland. Ruim 26% van het areaal fruit in Nederlands ligt in het gebied van de Betuwse Bloem. Het aandeel areaal appels ligt zelfs op 32%. Het areaal boomkwekerij hield gelijke tred met de landelijke ontwikkeling. In de Betuwse Bloem ligt 10% van de boomkwekerijareaal. Het aandeel in het landelijke areaal van laan- en parkbomen bedraagt bijna 29%. Dit aandeel is licht gegroeid in de onderzochte periode. De 15 hectare paddenstoelenteelt in de Betuwse Bloem betekent een aandeel van een kleine 20% in het landelijke aantal hectare.

2.1.2 Areaal Glastuinbouw Rivierengebied

Tabel 3: Totaal areaal Rivierengebied (ha)

	2005	2006	2007	2008	2009
Snijbloemen onder glas	289	290	288	260	268
<i>w.o. Chrysanten</i>	192	189	192	157	172
Pot en perkplanten onder glas	27	31	33	33	36
Glasgroente	64	63	68	73	77
Overig	30	27	30	26	25
Totaal Glastuinbouw Rivierengebied	410	411	418	392	406

Bron: CBS landbouwteiling, bewerking lei

2.1.3 Areaal Glastuinbouw Arnhem-Nijmegen

Tabel 4: Totaal areaal Arnhem-Nijmegen (ha)

	2005	2006	2007	2008	2009
Snijbloemen	69	71	83	67	67
Pot- en Perkplanten	96	93	86	86	86
Glasgroente	42	58	61	66	55
Overig	26	19	25	22	15
Totaal Glastuinbouw Arnhem-Nijmegen	232	241	255	241	223

Bron: CBS landbouwtelling, bewerking LEI

2.1.4. Totaal glastuinbouw

Het areaal glastuinbouw bedroeg een kleine 630 hectare in 2009 (tabel 5). Tot aan 2007 groeide het areaal glastuinbouw tot 675 hectare waarna het in 2008 kromp tot ongeveer 630 hectare. In 2009 lijkt het areaal zich te stabiliseren. Op meer dan de helft van het glastuinbouwareaal wordt snijbloemen geteeld. Hiervan is weer ruim de helft chrysantenteelt. Sinds 2007 is het glasgroente areaal net iets groter dan dat van de pot- en perkplanten. Het areaal pot- en perkplanten is al jaren stabiel terwijl de glasgroente tot aan 2008 een groei doormaakte. De teelt van paprika heeft een belangrijk aandeel in de groei van het areaal glasgroente. Samen met het areaal aardbeien is dit inmiddels tweederde van het totale areaal glasgroente.

Tabel 5: Totaal areaal glastuinbouw (ha)

	2005	2006	2007	2008	2009
snijbloemen	358	361	371	327	335
<i>w.o Chrysanten</i>	196	192	199	160	174
Pot en perkplanten	123	124	119	119	122
<i>w.o. Potplanten voor de bloei</i>	58	63	48	58	62
<i>w.o. Phalaenopsis</i>	3	4	3	7	13
<i>w.o. Potplanten voor het blad</i>	20	17	27	24	26
Glasgroente	106	121	129	139	132
<i>Paprika</i>	33	40	44	45	56
<i>Aardbeien</i>	36	34	36	32	32
Overig	56	46	55	48	40
Glastuinbouw totaal	642	652	674	633	629

Bron: CBS landbouwtelling

De procentuele daling in de periode 2005-2009 van het areaal glastuinbouw is in de Betuwse Bloem gelijk aan die van geheel Nederland (bijlage 2). Per subsector en gewas zijn er echter verschillen. Het areaal snijbloemen daalde minder hard in de Betuwse Bloem dan in heel Nederland. Ook het areaal chrysanten daalde minder snel dan in geheel Nederland. Inmiddels bevindt 35% van de chrysantenteelt zich hiermee in de Betuwse Bloem. Het areaal bij potplanten voor de bloei ontwikkelde zich in de Betuwse Bloem minder voortvarend dan in totaal Nederland. De situatie voor potplanten voor het blad is echter omgekeerd. Terwijl landelijk dit areaal afname, steeg dit sterk in de Betuwse Bloem. De glasgroenteteelt is ook sneller gegroeid dan het landelijke cijfer. (tabellen met cijfers over Nederland zijn in bijlage 2 opgenomen). De Betuwse Bloem heeft een aandeel van 6% in de totale glastuinbouw in Nederland. Het aandeel snijbloemen bedraagt 12% dat van pot- en perkplanten 6% en van glasgroente 3%.

2.2 Arealen van gespecialiseerde bedrijven

2.2.1 Samenvatting totaal areaal gespecialiseerde bedrijven

Tabel 6: Areaal per bedrijfstype (ha)

	2005	2006	2007	2008	2009
Fruiteeltbedrijven	4.407	4.488	4.685	4.654	4.602
Boomkwekerijbedrijven	1.201	1.166	1.336	1.376	1.350
Glastuinbouwbedrijven Rivierengebied	371	375	374	351	365
Glastuinbouwbedrijven Arnhem-Nijmegen	209	219	234	220	202
Paddenstoelen bedrijven	14,7	16,0	15,5	15,3	14,9
Totaal	6.203	6.265	6.644	6.616	6.535

Bron: CBS landbouwteiling, bewerking LEI

2.2.2 Fruiteelt, boomkwekerij en paddenstoelen

Het areaal fruitteelt op gespecialiseerde fruitteeltbedrijven bedroeg in 2009 ongeveer 4.600 hectare (tabel 6). Wanneer tabel twee en tabel zes worden vergeleken blijkt dat ongeveer 600 ha (ong. 10%) in 2009 niet op gespecialiseerde bedrijven wordt geteeld. Wel groeit ook hier het totale areaal fruit, met name door toedoen van de perenteelt (tabel 7). De boomkwekerijbedrijven hebben met name areaal laan- en parkbomen. Het areaal op gespecialiseerde boomkwekerijbedrijven steeg, met pieken en dalen, met 150 hectare tussen 2005 en 2009. De stijging van dit areaal was ook hoofdzakelijk te danken aan de laan- en parkbomenteelt. Paddenstoelenteelt wordt nagenoeg alleen maar op gespecialiseerde bedrijven uitgevoerd. De arealen in tabel zeven zijn dan ook gelijk aan die van tabel twee.

In vergelijking met Nederland totaal (bijlage 3) is in de Betuwse Bloem het areaal fruitteelt vaker (+4%) op een gespecialiseerd fruitteelt bedrijf te vinden. Voor de laan- en parkbomen is dit opvallend genoeg net andersom. In heel Nederland bedraagt dit percentage 93% en in de Betuwse Bloem 88%.

Tabel 7: Areaal per bedrijfstype fruit- en boomteelt en paddenstoelen (ha)

	2005	2006	2007	2008	2009
Fruiteeltbedrijven	4.407	4.488	4.685	4.654	4.602
<i>Tb.Og., pitvr., appelen gr.gg1j</i>	<i>2.517</i>	<i>2.581</i>	<i>2.551</i>	<i>2.513</i>	<i>2.527</i>
<i>Tb.Og., pitvr., perengr gl1j</i>	<i>1.330</i>	<i>1.413</i>	<i>1.508</i>	<i>1.495</i>	<i>1.573</i>
Boomkwekerijbedrijven	1.201	1.166	1.336	1.376	1.350
w.o Laan en parkbomen	1.008	990	1.083	1.156	1.148
Paddenstoelenbedrijven	14,7	16,0	15,5	15,3	14,9

Bron: CBS landbouwteiling

2.2.3 Glastuinbouw Rivierengebied

Het areaal glastuinbouw op gespecialiseerde bedrijven in het Rivierengebied bestaat voor het merendeel uit snijbloemen (65%). Dit areaal snijbloemen bestaat weer voor 65% uit chrysantenteelt. Er werd in 2009 zo'n 168 hectare chrysanten geteeld op de als snijbloemenbedrijven getypeerde bedrijven. Het areaal glasgroente op gespecialiseerde glasgroentebedrijven is sinds 2005 sterk gestegen tot 70 hectare in 2009. Het areaal pot- en perkplanten is met 24 hectare in 2009 klein maar groeit sinds 2005 wel gestaag.

Tabel 8: Areaal per bedrijfstype Rivierengebied (ha)

	2005	2006	2007	2008	2009
Snijbloemenbedrijven	285	283	279	253	261
<i>w.o. Chrysanten</i>	<i>191</i>	<i>186</i>	<i>188</i>	<i>154</i>	<i>168</i>
Pot en perkplantenbedrijven	14	18	18	20	24
Glasgroente	56	54	57	66	70
Totaal Glastuinbouw Rivierengebied	371	375	374	351	365

Bron: CBS landbouwteiling, bewerking LEI

2.2.4 Glastuinbouw Arnhem-Nijmegen

Het areaal glastuinbouw op gespecialiseerde bedrijven in de regio Arnhem-Nijmegen is meer gelijk verdeeld over de verschillende glastuinbouw sectoren dan in het rivierengebied. Het totale areaal is ook een stuk kleiner als in

het rivierengebied (-163 ha) Ook hier is het areaal snijbloemen echter het grootste maar daalt wel sinds 2008. Het areaal pot- en perkplanten is redelijk stabiel te noemen (60 ha) en het areaal glasgroente steeg sterk tot aan 2008 maar daalde in 2009 naar onder het niveau van 2006.

Tabel 9: Areaal per bedrijfstype Arnhem-Nijmegen (ha)

	2005	2006	2007	2008	2009
Snijbloemen bedrijven	68	70	81	64	63
Pot- en Perkplantenbedrijven	59	55	52	58	60
Glasgroentebedrijven	38	55	58	64	53
Totaal Glastuinbouw Arnhem-Nijmegen	209	219	234	220	202

Bron: CBS landbouw telling, bewerking LEI

Het areaal op specifieke glastuinbouwbedrijven is tot 2007 gestegen tot 610 hectare, waarna het areaal in 2008 daalde en in 2009 rond 570 ha stabiliseerde. Wanneer tabel twee en tabel tien met elkaar worden vergeleken blijkt dat 90% van de glastuinbouw op gespecialiseerde bedrijven plaatsvindt. Met name snijbloemen, kamerplanten en glasgroente wordt op gespecialiseerde bedrijven gekweekt. Bij met name perkplanten is dit een stuk minder vanzelfsprekend. De Betuwse Bloem is hiermee vergelijkbaar met Nederland totaal (bijlage 2).

Tabel 10: Areaal Glastuinbouw per bedrijfstype (ha)

	2005	2006	2007	2008	2009
Snijbloemenbedrijven	353	353	360	317	324
<i>w.o Chrysanten</i>	195	189	195	156	171
Pot en perkplantenbedrijven	73	73	70	78	84
<i>w.o. Potplanten voor de bloei</i>	54	57	44	54	59
<i>w.o. Phalaenopsis</i>	3	4	3	7	13
<i>w.o. Potplanten voor het blad</i>	19	16	26	24	25
Glasgroentebedrijven	93	108	115	131	124
<i>Paprika</i>	32	40	44	45	56
<i>Aardbeien</i>	26	24	24	25	26
Totaal	581	595	608	571	568

Bron: CBS landbouw telling

2.3 Schaalgrootte van gespecialiseerde bedrijven

2.3.1 Fruitteelt, boomkwekerij en Paddenstoelen

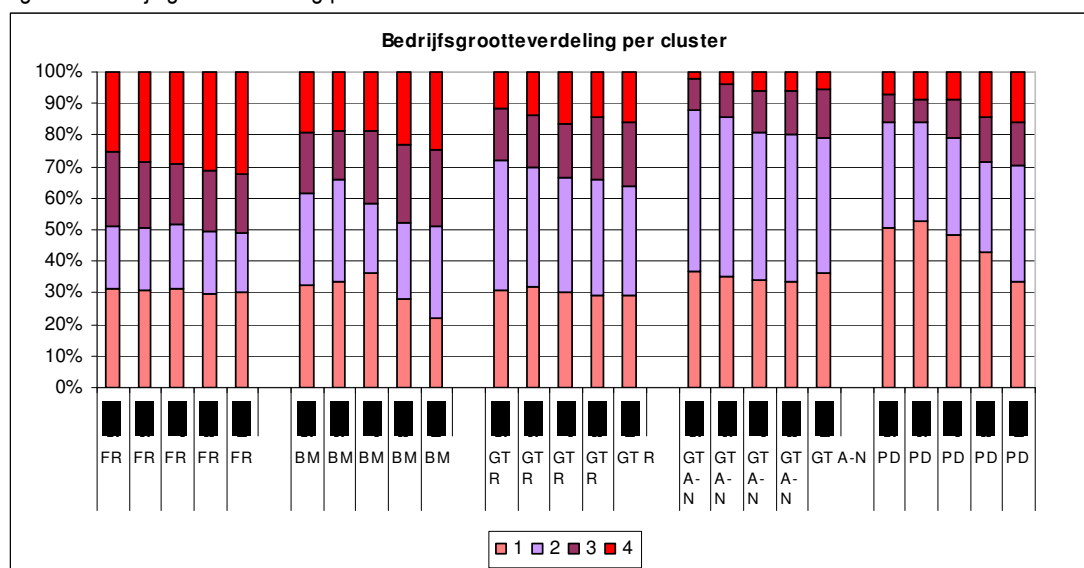
In figuur 1 is de bedrijfsgrootte van fruitteeltbedrijven en boomkwekerijbedrijven weergegeven. Bij de fruitbedrijven is opvallend dat de kleinere bedrijven (tot 5 ha) zeer stabiel zijn gebleven. De verschuiving is met name opgetreden in de groep bedrijven tussen de 5 en 10 hectare. Deze groep is gekrompen ten gunste van de bedrijven groter dan 10 ha.

Bij de boomkwekerijbedrijven daalde het aandeel van de kleinere bedrijven (tot 5 ha) vanaf 2007 wel. In 2009 hebben bedrijven met een bedrijfsomvang van 5 ha of meer een aandeel van 50%. In 2005 was dit aandeel nog 40%. Vergelijken met Nederland is de categorie bedrijven met meer dan 10 hectare in de Betuwse Bloem nog ongeveer 7% kleiner. Het verschil zit met name in het feit dat de Betuwse Bloem meer kleine bedrijven tot 2 hectare heeft.

Ook op paddenstoelenbedrijven is de schaalvergroting duidelijk waarneembaar. Uit figuur 1 is af te leiden dat de groep bedrijven met een omvang van meer dan 0,2 ha sinds 2005 is verdubbeld. Ook het aandeel kleine bedrijven (tot 0,1 ha) neemt af van ruim 50% in 2006 naar minder dan 35% in 2009.

Vergelijken met Nederland is de categorie grote bedrijven (>0,3 ha) in de Betuwse Bloem een stuk kleiner (12%) (bijlage 4a). Het percentage kleine bedrijven is door de sterke daling van de afgelopen jaren nagenoeg gelijk aan dat van het landelijke cijfer (32% om 28%).

Figuur 1: Bedrijfsgrootteverdeling per cluster



Categorie:	1	2	3	4
Fruit en boom	0 tot 2	2 tot 5	5 tot 10	> 10
Glastuinbouw	0 tot 0,5	0,5 tot 1,5	1,5 tot 3	>3
Paddenstoelen	0 tot 0,1	0,1 tot 0,2	0,2 tot 0,3	>0,3

Bron: CBS landbouwteiling, bewerking LEI

2.3.2 Glastuinbouw Rivierengebied

In het Rivierengebied is duidelijk waarneembaar dat de twee categorieën met de grootste bedrijven in belang toeneemt (figuur 1). Van een kleine 30% in 2005 naar ruim 35% in 2009. Te zien is ook dat deze groei met name komt uit de groep bedrijven die 0,5 tot 1,5 ha groot is. De groep bedrijven die kleiner is dan 0,5 ha is nog altijd rond de 30% en is de laatste jaren redelijk stabiel te noemen.

2.3.3 Glastuinbouw Arnhem-Nijmegen

In Arnhem-Nijmegen is de groep grote bedrijven (boven de 1,5 ha) een stuk kleiner dan in het Rivierengebied (figuur1). Maar ook hier groeide deze groep de laatste vijf jaar. Het percentage kleine bedrijven is met ruim 30% nog groter dan in het Rivierengebied. De daling van deze groep tot en met 2008 zette in 2009 niet door.

In beide Glastuinbouwgebieden blijven ten opzichte van Nederland de kleine bedrijven hun aandeel behouden terwijl landelijk deze groep aan het dalen is. Ook de groep bedrijven met een omvang van 0,5 tot 1,5 ha is groter dan landelijk (bijlage 4a).

2.4 Gemiddelde bedrijfsgrootte

Dat schaalvergroting doorzet is ook duidelijk te zien in tabel 11. In deze tabel is de gemiddelde bedrijfsgrootte weergegeven. Te zien is dat bij alle bedrijfstypes de bedrijven zijn gegroeid. Alleen het gemiddelde boomkwekerijbedrijf daalde, na jarenlange groei, in 2009 qua omvang. De procentuele groei is bij Paddenstoelenbedrijven het grootste.

Tabel 11: Gemiddelde bedrijfsgrootte per bedrijfstype

	2005	2006	2007	2008	2009
Fruitbedrijven	7,3	7,7	7,8	8,4	8,5
Boomkwekerijbedrijven	8,3	8,5	8,7	9,7	9,2
Glastuinbouw Rivierengebied	1,3	1,4	1,5	1,5	1,7
Glastuinbouw Arnhem-Nijmegen	0,8	1,0	1,1	1,1	1,1
Paddenstoelenbedrijven	0,13	0,16	0,18	0,20	0,24

Bron: CBS landbouwtelling, bewerking LEI

Een fruitbedrijf in de Betuwse Bloem is in 2009 gemiddeld 1,2 hectare kleiner dan het landelijke gemiddelde (bijlage 4b). Wel groeide de gemiddelde bedrijfsgrootte sneller dan landelijk het geval was.

De bedrijfsgrootte bij boomkwekerijbedrijven is daar en tegen 2,8 ha groter dan landelijk. Hier lag de procentuele groei in de laatste vijf jaar echter onder het gemiddeld.

Vergeleken met totaal Nederland is een gemiddeld glastuinbouwbedrijf in de Betuwse Bloem 0,7 hectare kleiner. Dit is met name te wijten aan het feit dat pot- en perkplanten- en glasgroente bedrijven ongeveer half zo groot zijn als het landelijke gemiddelde (tabel 12/bijlage 2). Snijbloemenbedrijven zijn echter 0,3 hectare groter dan het landelijke gemiddelde. Hiermee groeide het gemiddelde snijbloemenbedrijf in procenten maar ook in hectare sneller dan landelijk. Bij pot- en perkplanten en glasgroente was de procentuele groei wel groter maar in absolute zin was de groei niet groter dan landelijk.

De gemiddelde bedrijfsgrootte van Paddenstoelenbedrijven in de Betuwse Bloem ligt 0,11 hectare onder het landelijke gemiddelde. De procentuele groei van de bedrijfsgrootte ging wel sneller dan landelijk, de absolute groei lag lager.

Tabel 12: Gemiddelde bedrijfsgrootte glastuinbouw per bedrijfstype

	2005	2006	2007	2008	2009
Glastuinbouwbedrijven totaal	1,1	1,2	1,3	1,3	1,4
<i>snijbloemenbedrijven</i>	1,3	1,3	1,5	1,5	1,7
<i>pot en perkplantenbedrijven</i>	0,5	0,5	0,6	0,6	0,7
<i>glasgroentebedrijven</i>	0,9	1,1	1,2	1,4	1,5
Glastuinbouw Rivierengebied					
<i>snijbloemenbedrijven</i>	1,6	1,6	1,8	1,7	1,9
<i>pot en perkplantenbedrijven</i>	0,3	0,5	0,5	0,7	0,8
<i>glasgroentebedrijven</i>	1,0	1,0	1,1	1,3	1,4
Glastuinbouw Arnhem-Nijmegen					
<i>snijbloemenbedrijven</i>	0,8	0,8	1,0	1,0	1,1
<i>pot en perkplantenbedrijven</i>	0,5	0,5	0,6	0,6	0,7
<i>glasgroentebedrijven</i>	0,8	1,2	1,3	1,5	1,5

Bron: CBS landbouwtelling, bewerking LEI

2.5 Oppervlakte cultuurgrond gespecialiseerde bedrijven

2.5.1. Samenvatting oppervlakte cultuurgrond op gespecialiseerde bedrijven

Tabel 13: oppervlakte cultuurgrond op gespecialiseerde bedrijven (ha)

	2005	2006	2007	2008	2009
Fruitbedrijven	5.193	5.334	5.688	-	-
Boomkwekerijbedrijven	1.389	1.465	1.778	-	-
Glastuinbouw Rivierengebied	609	649	534	-	-

Glastuinbouw Arnhem-Nijmegen	371	357	335	-	-
Paddenstoelenbedrijven	125	125	90	-	-
Totaal	7.687	7.930	8.426	-	-

Bron: CBS landbouwtelling, bewerking LEI

2.5.2. Toelichting oppervlakte cultuurgrond gespecialiseerde bedrijven

Per cluster is in tabel 13 weergegeven wat de oppervlakte cultuurgrond (kadastraal) per bedrijfstype is. Helaas is deze statistiek in 2008 en 2009 niet meer beschikbaar. Bij de fruit- en boomkwekerijbedrijven zijn de oppervlakten sterk toegenomen. De oppervlakte cultuurgrond bij glastuinbouwbedrijven na een kleine groei in 2006 in 2007 sterk afgenomen bij alle bedrijfstypen (m.u.v. snijbloemen bedrijven in de regio Arnhem-Nijmegen (tabel 14). Onder de oppervlakte cultuurgrond vallen alle gronden die gebruikt worden of zouden kunnen worden voor productie.

Tabel 14: Oppervlakte cultuurgrond subsectoren gespecialiseerde glastuinbouwbedrijven (ha)

	2005	2006	2007	2008	2009
Glastuinbouwbedrijven totaal	980	1.006	869	-	-
<i>w.o. snijbloemenbedrijven</i>	553	566	516	-	-
<i>w.o. pot en perkplantenbedrijven</i>	223	230	155	-	-
<i>w.o. glasgroentebedrijven</i>	204	210	197	-	-
Glastuinbouw Rivierengebied	609	649	534	-	-
<i>w.o. snijbloemenbedrijven</i>	433	454	394	-	-
<i>w.o. pot en perkplantenbedrijven</i>	60	92	45	-	-
<i>w.o. glasgroentebedrijven</i>	115	103	95	-	-
Glastuinbouw Arnhem-Nijmegen	371	357	335	-	-
<i>w.o. snijbloemenbedrijven</i>	119	112	123	-	-
<i>w.o. pot en perkplantenbedrijven</i>	163	138	110	-	-
<i>w.o. glasgroentebedrijven</i>	89	107	102	-	-

Bron: CBS landbouwtelling

Vergeleken met Nederland daalde de oppervlakte cultuurgrond bij glastuinbouwbedrijven sneller in de Betuwse Bloem dan landelijk gezien (bijlage 4b). Het verschil is bij pot- en perkplanten bedrijven het grootst. Fruit- en boomkwekerijbedrijven groeiden sneller dan landelijk, terwijl de daling van de oppervlakte cultuurgrond bij paddenstoelenbedrijven in de Betuwse Bloem groter was.

2.5.3. Toelichting totale bedrijfsoppervlakte

De totale kadastrale bedrijfsoppervlakte op gespecialiseerde bedrijven is weergegeven in tabel 15. De totale oppervlakte van een bedrijf bestaan niet alleen uit cultuurgrond maar ook uit bos, natuurlijk gras land etc.

Alle fruitbedrijven bij elkaar beschikten veruit over de grootste hoeveelheid grond. In 2007 was dit ruim 5.900 ha. Daarna nam de omvang iets af tot een kleine 5.700 ha. De omvang van alle boomkwekerijbedrijven nam tot 2008 toe en ligt in 2009 op ongeveer 1.900 hectare. De totale bedrijfsoppervlakte van glastuinbouwbedrijven in het rivierengebied en dat van paddenstoelenbedrijven is sterk afgenomen.

Tabel 15: Totale kadastrale bedrijfsoppervlakte op gespecialiseerde bedrijven (ha)

	2005	2006	2007	2008	2009
Fruitbedrijven	5.500	5.582	5.939	5.573	5.653
Boomkwekerijbedrijven	1.465	1.520	1.863	1.980	1.910
Glastuinbouw Rivierengebied	787	818	713	634	676
Glastuinbouw Arnhem-Nijmegen	583	461	458	422	416
Paddenstoelenbedrijven	187	210	162	156	102
Totaal	8.524	8.590	9.134	8.765	8.759

Bron: CBS landbouwtelling, bewerking LEI

In tegenstelling tot de Betuwse Bloem hebben landelijk gezien alle boomkwekerijbedrijven in 2009 de meeste bedrijfsoppervlakte (bijlage 5). Op de voet gevolgd door de fruitteeltbedrijven. De afgelopen vijf jaar groeide de bedrijfsoppervlakte van boomkwekerijbedrijven onafgebroken. Procentueel groeide dit sneller in de Betuwse Bloem regio dan in totaal Nederland. Ook bij de Nederlandse fruitbedrijven groeide de totale bedrijfsomvang met uitzondering van 2008, jaarlijks. Bij glastuinbouwbedrijven daalde de totale bedrijfsoppervlakte vanaf 2006 om vervolgens in 2009 sterk toe te nemen. Deze ontwikkeling is alleen terug te vinden in de regio Rivierengebied en niet in Arnhem-Nijmegen. De bedrijfsoppervlakte van alle glastuinbouwbedrijven ligt in Nederland nu hoger dan in 2005. Terwijl dit in de Betuwse Bloem op 80% ligt ten opzichte van 2005. De groei van de bedrijfsomvang van glasgroentebedrijven lag veel hoger dan landelijk (tabel 16/ bijlage 4b). Pot- en perkplanten bedrijven namen in omvang toe terwijl die in de Betuwse Bloem afnam. Verder daalde de omvang van snijbloemenbedrijven sneller dan landelijk.

Tabel 16: Totale kadastrale bedrijfsoppervlakte gespecialiseerde glastuinbouwbedrijven (ha)

	2005	2006	2007	2008	2009
Glastuinbouwbedrijven totaal	1.371	1.278	1.170	1.056	1.093
<i>w.o. snijbloemenbedrijven</i>	809	734	685	553	542
<i>w.o. pot en perkplantenbedrijven</i>	295	279	214	220	264
<i>w.o. glasgroentebedrijven</i>	266	265	271	283	287
Glastuinbouw Rivierengebied	787	818	713	634	676
<i>w.o. snijbloemenbedrijven</i>	564	579	508	412	425
<i>w.o. pot en perkplantenbedrijven</i>	74	107	65	67	88
<i>w.o. glasgroentebedrijven</i>	149	132	140	155	163
Glastuinbouw Arhem-Nijmegen	583	461	458	422	416
<i>w.o. snijbloemenbedrijven</i>	245	155	177	141	116
<i>w.o. pot en perkplantenbedrijven</i>	221	172	149	152	176
<i>w.o. glasgroentebedrijven</i>	118	134	132	128	124

Bron: CBS landbouwelling

2.6 Agro- gerelateerde bedrijventerreinen

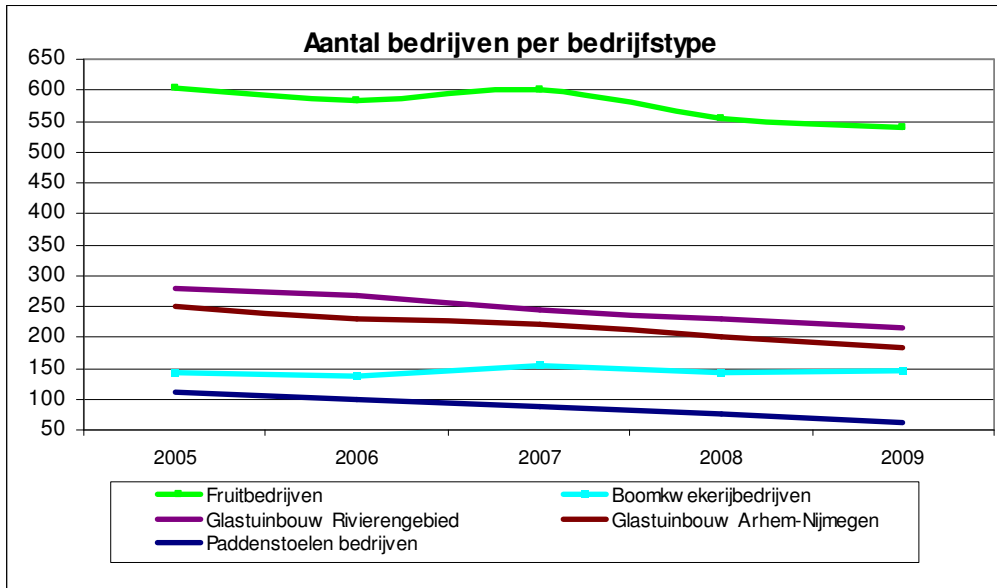
In het gebied van de Betuwse Bloem was in 2009 ongeveer 4.670 ha (bruto) aan bedrijventerrein beschikbaar (bron: www.ibis.nl). Zonder overige functies (wegen etc.) op de werklocaties bedroeg dit 3.580 ha (netto). Hiervan was in 2009 zo'n 3.151 ha uitgegeven. Helaas is niet bekend hoeveel hectare hiervan agrarisch bedrijventerrein betreft. In 2009 is voor het eerst gestart met een nieuwe indeling van type werklocaties waarbij ook agrarische bedrijventerreinen te onderscheiden zouden zijn. Helaas zijn hiervoor door een aantal provincies nog geen gegevens aangeleverd bij IBIS. Vandaar ook dat een cijfer over de agro gerelateerde bedrijventerreinen in dit rapport ontbreekt.

3 Economische ontwikkeling van primaire tuinbouwsector

3.1 Aantal gespecialiseerde bedrijven

Het aantal gespecialiseerde bedrijven daalde in de afgelopen vijf jaar in elk cluster, behalve die van de boomkwekerij. Het aantal gespecialiseerde boomkwekerijbedrijven bleef nagenoeg onveranderd op ongeveer 145 bedrijven (figuur 2). De daling van het aantal gespecialiseerde bedrijven was bij paddenstoelenbedrijven procentueel het grootste de afgelopen vijf jaar. Hier zakte het aantal bedrijven van 110 naar ongeveer 60 in 2009. In absolute zin daalde het aantal gespecialiseerde Glastuinbouwbedrijven in Arnhem-Nijmegen het snelst (65), direct gevolgd door de gespecialiseerde Glastuinbouw in het Rivierengebied en de gespecialiseerde Fruitteeltbedrijven.

Figuur 2: Aantal bedrijven per bedrijfstype



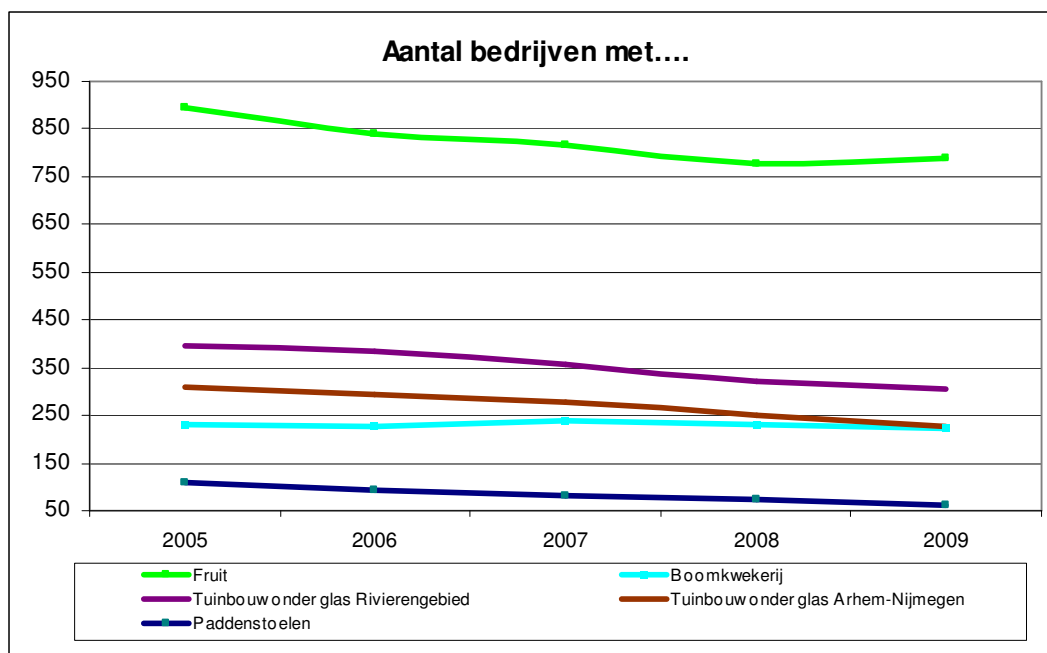
Bron: CBS landbouwstelling, bewerking LEI

De daling van het aantal gespecialiseerde bedrijven zet ook landelijk door (bijlage 6). Bij glastuinbouwbedrijven is de daling groter dan in de Betuwse Bloem (-27% om -24%). Belangrijkste verschil is dat in de Betuwse- bloem de daling van het aantal glasgroentebedrijven minder snel gaat. Bij fruitbedrijven en paddenstoelenbedrijven gaat de daling in de Betuwse Bloem echter sneller. Het aantal boomkwekerijbedrijven nam in de Betuwse Bloem zelfs iets toe in tegenstelling tot een lichte daling van boomkwekerijbedrijven in totaal Nederland.

3.2 Aantal bedrijven met...

Het aantal bedrijven met paddenstoelenteelt of tuinbouw onder glas (in beide regio's) neemt snel af (figuur 3). Het aantal bedrijven met fruitteelt nam in 2009 licht toe na een jarenlange daling. Verder bleef het aantal bedrijven met boomkwekerijproducten de laatste vijf jaar min of meer stabiel.

Figuur 3: Aantal bedrijven met..



Bron: CBS landbouwtelling, bewerking LEI

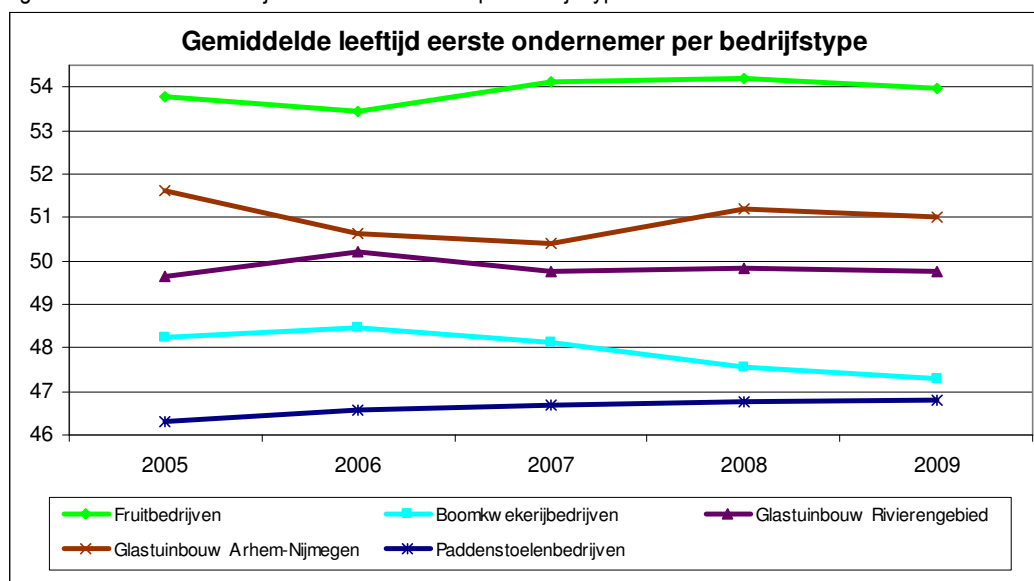
De ontwikkeling tussen de Betuwse Bloem en Nederland totaal van het aantal bedrijven met een bepaalde teelt laten grotendeels dezelfde ontwikkeling zien als die bij de bedrijfstypen (bijlage 7). Enige verschil is dat het aantal bedrijven met glasgroente teelt sneller afnemen dan landelijk, terwijl die afname op bedrijfstype niveau juist minder hard ging.

3.3 Bedrijven nader bekeken

3.3.1 Leeftijd ondernemers

Uit figuur 4 blijkt dat de leeftijd van de eerste ondernemer van fruitbedrijven ten opzichte van andere sectoren relatief hoog is. Deze schommelt de laatste jaren rond de 54 jaar. Hoewel in een periode van vijf jaar de veranderingen per sector niet groot zijn, kan wel van figuur 4 worden afgelezen dat de leeftijd van paddenstoelenbedrijven toeneemt. Ondernemers van paddenstoelenbedrijven zijn echter wel de jongste van de vergeleken sectoren. De gemiddelde leeftijd van ondernemers van boomkwekerijbedrijven nam geleidelijk af. Opvallendste verschil met de landelijke cijfers is de gemiddelde leeftijd van de eerste ondernemer van boomkwekerijbedrijven (bijlage 8). Landelijk is dit 51 jaar en nam de afgelopen jaren toe, terwijl dit in de Betuwse Bloem iets boven de 47 jaar ligt en de afgelopen jaren afnam. Verder is opvallend dat de ondernemers van potplantenbedrijven in de Betuwse Bloem ouder zijn (ruim 52 jaar), dan landelijk gezien (50 jaar). De afgelopen jaren is dit verschil toegenomen. Met name in het gebied Arnhem-Nijmegen zijn de pot- en perkplanten ondernemers ouder dan landelijk.

Figuur 4: Gemiddelde leeftijd eerste ondernemer per bedrijfstype

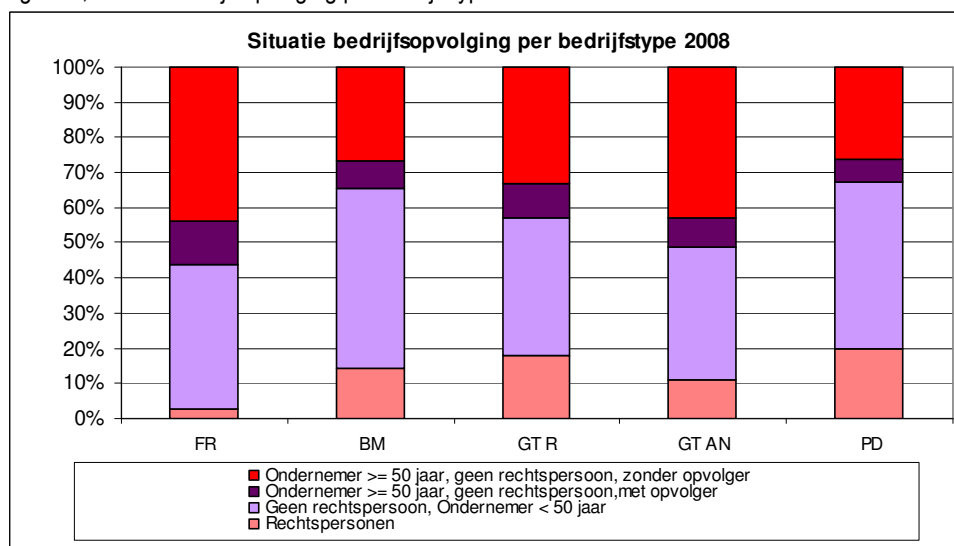


Bron: CBS landbouwteiling, bewerking LEI

3.3.2. Opvolgingssituatie

Binnen de onderzochte periode is er alleen in 2008 in de landbouwteiling een vraag opgenomen over de opvolgingssituatie van de ondernemers. De vraag over bedrijfsopvolging wordt alleen beantwoord door ondernemers die geen rechtspersoon zijn, en boven de 50 jaar zijn. In figuur 5 zijn per cluster de resultaten gepresenteerd. Duidelijk is dat het cluster boomkwekerij en paddenstoelenteelt relatief weinig ondernemers hebben boven de 50 jaar waarbij er tussen de sectoren bijna geen verschil is in de opvolgingssituatie. Veel ondernemers van fruitteeltbedrijven zijn boven de 50 jaar. Hoewel het percentage bedrijfsopvolgers hoog is ten opzichte van andere sectoren is ook het percentage zonder opvolger net als bij ondernemers van glastuinbouw in de regio Arnhem-Nijmegen hoog (boven de 40%).

Figuur 5; Situatie bedrijfsopvolging per bedrijfstype



Bron: CBS landbouwteiling, bewerking LEI

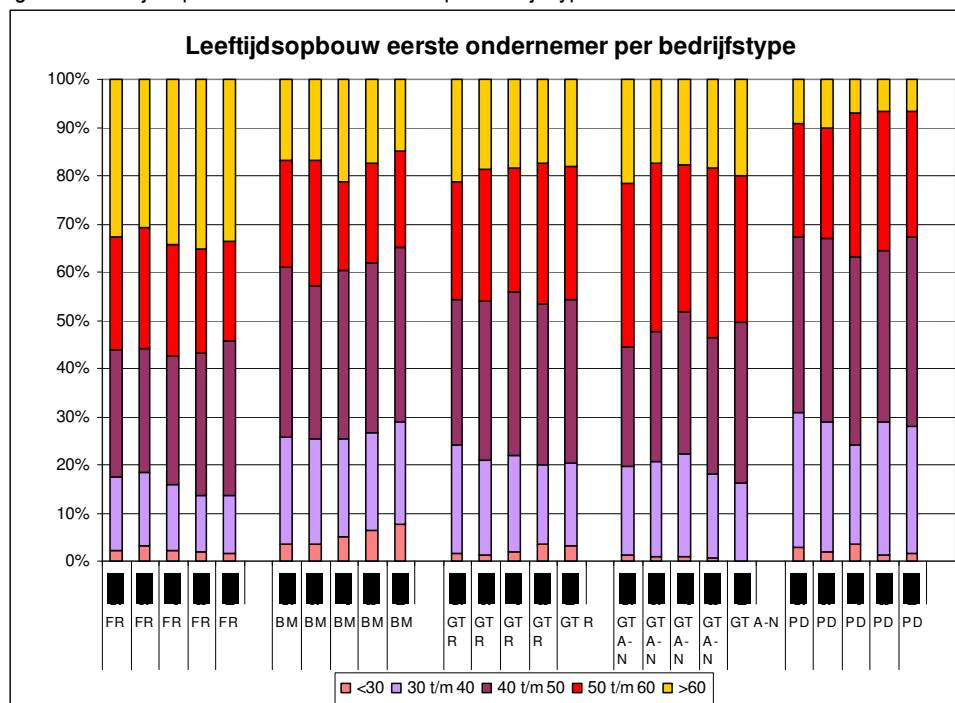
Vergeleken met Nederland valt op dat in de Betuwse Bloem in alle sectoren (fruit uitgezonderd) het percentage rechtspersonen lager ligt (bijlage 9). Verder is het percentage ondernemers boven de 50 zonder opvolger in alle gevallen in de Betuwse Bloem hoger dan het landelijke percentage.

3.3.3 Leeftijdsopbouw

De leeftijdsopbouw per cluster van de afgelopen vijf jaar laat zien dat met name bij de boomkwekerijbedrijven er

een groeiend aantal jonge eerste ondernemers is ontstaan (Figuur 6). Landelijk gezien neemt deze groep juist af. Verder valt de grote groep fruittelers boven de 60 jaar op en het afnemend aantal ondernemers jonger dan 40 jaar. Deze ontwikkelingen zijn echter gelijk aan het landelijke beeld (bijlage 10). De paddenstoelenbedrijven kennen relatief veel jonge (<40 jaar) eerste ondernemers. Landelijk gezien neemt deze groep juist af. Beide glastuinbouw/ tuinbouwbedrijven ontlopen elkaar niet veel.

Figuur 6: Leeftijdsopbouw eerste ondernemer per bedrijfstype



Bron: CBS landbouwstelling, bewerking LEI

3.4 Productiewaarde primaire schakel

De schatting van totale productiewaarde voor de vijf primaire sectoren bedroeg in 2009 een kleine 470 miljoen euro. De belangrijkste sector qua productiewaarde is de glastuinbouw in het Rivierengebied, gevolgd door de glastuinbouw in Arnhem-Nijmegen en de fruitsector. De boomkwekerij en paddenstoelensector hebben vergeleken met de andere sectoren een beperktere productiewaarde. Tot en met 2008 groeide de totale productiewaarde van de primaire schakel van de Betuwse Bloem om in 2009 terug te zakken naar het niveau van 2005. In 2009 bedroeg de productiewaarde van de Betuwse Bloem 7,7% van het Nederlandse totaal (bijlage 11). Dit aandeel is gelijk aan de jaren 2005 en 2006. In 2008 lag het aandeel net boven de 8%.

Tabel 17: Geschatte productiewaarde per cluster

	2005	2006	2007	2008	2009
Fruit	97	110	110	135	111
Boomkwekerijproducten	36	32	43	41	37
GT Rivieren gebied	155	171	176	182	165
GT Arnhem-Nijmegen	121	127	137	131	117
Paddenstoelen	55	53	55	46	38
Totaal	464	493	522	535	468

Bron: Productschap tuinbouw, bewerking LEI

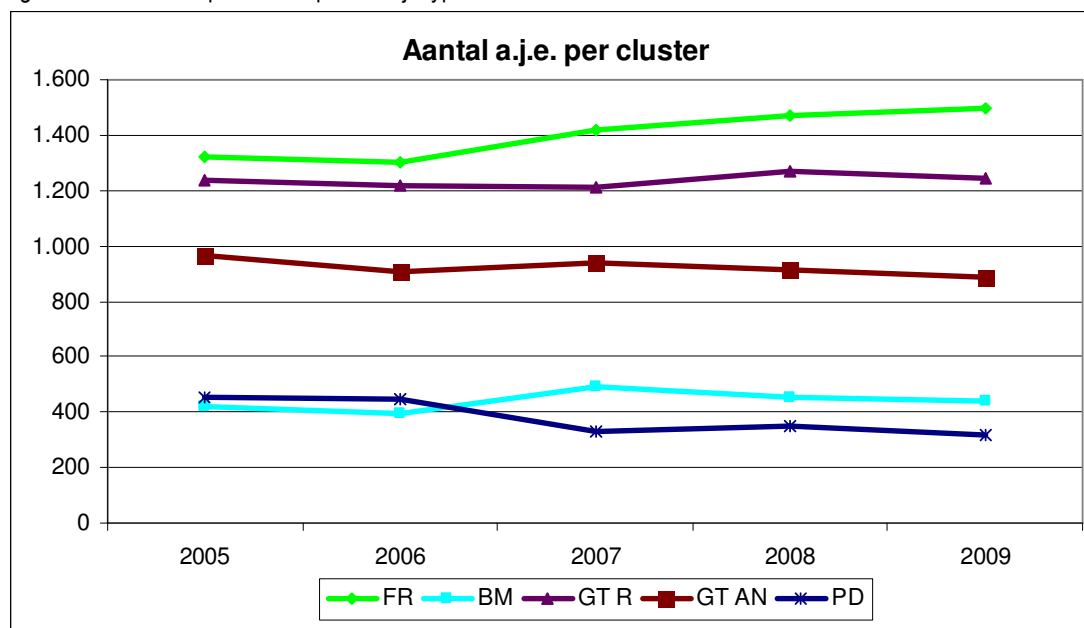
3.5 Bruto toegevoegde waarde

De bruto toegevoegde waarde van de primaire schakel wordt tezamen met de andere schakels in de keten, in hoofdstuk 3, behandeld.

3.6 Werkgelegenheid; arbeidsjaareenheid en aantallen personen op basis van bedrijfstype

De werkgelegenheid op basis van A.J.E. is bij fruitteeltbedrijven het grootste (figuur 7) . Op alle fruitteeltbedrijven in de Betuwse Bloem zijn ongeveer 1.500 a.j.e's werkzaam. Wanneer alle subsectoren van de glastuinbouwclusters bij elkaar worden geteld is deze sector echter groter. De hoeveelheid AJE op glastuinbouwbedrijven in het Rivierengebied ligt net boven de 1.250 AJE terwijl dit er in de regio Arnhem-Nijmegen een kleine 900 a.j.e zijn. Terwijl het aantal AJE op glastuinbouwbedrijven wat afneemt (in de regio Arnhem-Nijmegen), groeit het aantal a.j.e. bij de fruitteeltbedrijven sinds 2006 gestaag. Het aantal a.j.e. bij paddenstoelenbedrijven daalde de afgelopen vijf jaar tot 320. Het aantal a.j.e. bij de boomkwekerijbedrijven is redelijk stabiel en bedraagt in 2009 zo'n 440a.j.e. Het totale aantal a.j.e. bedroeg voor alle clusters van bedrijven een kleine 4.400. Dit is nagenoeg gelijk aan 2005.

Figuur 7: Aantal AJE per cluster per bedrijfstype



Bron: CBS landbouwstelling, bewerking LEI

Het aantal a.j.e. bleef tussen 2005 en 2009 in de Betuwse Bloem voor de onderzochte bedrijfstype ongeveer gelijk terwijl deze landelijk met 3% afnam (bijlage 12).

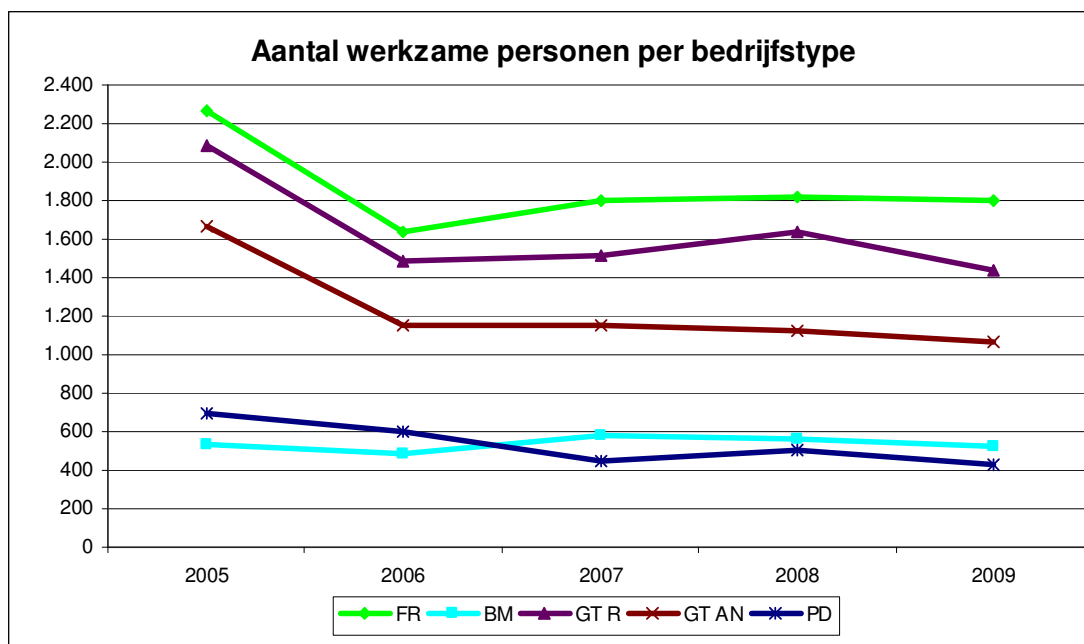
De aandelen van de diverse sectoren in het totaal A.J.E. zijn landelijk anders dan van die in de Betuwse Bloem. In 2009 is het aandeel AJE op glastuinbouwbedrijven in de Betuwse Bloem een kleine 50% van het totaal tegen 75% op landelijk niveau. Fruitteeltbedrijven hebben een aandeel van 34% in de Betuwse Bloem. Landelijk is dit 10%. Het aantal A.J.E. op boomkwekerijbedrijven bedraagt in de Betuwse Bloem 10% en dat van paddenstoelen 7% van het totaal tegen respectievelijk 14% en 4% landelijk gezien.

Het aantal a.j.e. op fruitteelt- en boomkwekerijbedrijven groeide in Nederland met resp. 15% en 6% tegen 13% en 4% in de Betuwse Bloem. Het aantal a.j.e. op paddenstoelenbedrijven bleef op landelijk niveau gelijk tegen een daling van 30% in de Betuwse Bloem. Het aantal a.j.e op de glastuinbouwbedrijven in het Rivierengebied bleef nagenoeg onveranderd terwijl die in de regio Arnhem-Nijmegen met 8% afnam. Landelijk daalde het aantal aje's op het bedrijfstype glastuinbouw met 6%.

Het aantal werkzame personen op de onderzochte bedrijfstypen daalde in 2006 ten opzichte van 2005 sterk (figuur 8). In 2005 waren voor alle sectoren op de verschillende bedrijfstypen nog ruim 7.250 mensen werkzaam. Een jaar later was dit nog slechts 5.370. Na die periode groeide het aantal werknemers weer tot dat zich in 2009 opnieuw een daling voordeed. Hiermee kwam het aantal werkzame personen net onder het niveau van 2006 en bedroeg 5.265.

Op de glastuinbouwbedrijven van de twee regio's gezamenlijk waren er in 2009 de meeste personen werkzaam (2.500). Ruim 1.400 in het rivierengebied en een kleine 1.100 in de regio Arnhem-Nijmegen. Op fruitteeltbedrijven werkten in 2009 zo'n 1.800 mensen. Op boomkwekerijbedrijven waren in 2009 zo'n 530 werkzame personen actief. Op paddenstoelenbedrijven werken in 2009 nog slechts 425 personen. Opgemerkt dient te worden dat deze aantallen exclusief losse uitzendkrachten zijn en op basis van bedrijfstype zijn berekend.

Figuur 8: Aantal werkzame personen op gespecialiseerde bedrijven



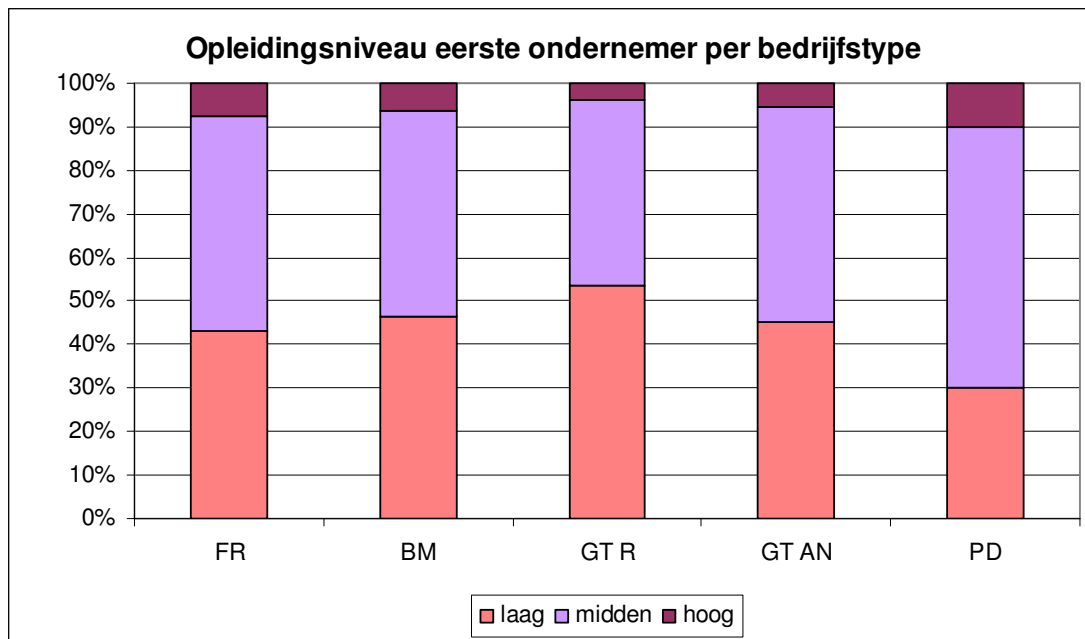
Bron: CBS landbouwtelling, bewerking LEI

Ook in totaal Nederland daalde het aantal werkzame personen binnen deze clusters sterk tussen 2005 en 2006 (bijlage 13). Daarna bleef het aantal werknemers tot aan 2008 stabiel om vervolgens in 2009 verder te dalen en op 63% van het niveau van 2005 uit te komen. Het aantal werkzame personen op de verschillende onderzochte bedrijfstypen in de Betuwse Bloem daalde in 2009 tot 73% van het niveau van 2005. De daling is dus lager dan landelijk gezien. Met name bij fruitteeltbedrijven en glastuinbouwbedrijven (in het rivieren gebied) daalde het aantal werkzame personen minder snel dan landelijk; een verschil van 11%. Maar ook bij de boomkwekerijbedrijven en de glastuinbouwbedrijven in Arnhem-Nijmegen daalden het aantal werkzame personen minder snel dan landelijk gezien. Het verschil bedroeg respectievelijk 9% en 6%. Bij de paddenstoelenbedrijven in de Betuwse Bloem daalde het aantal werknemers met maar liefst 40% terwijl dit op landelijk niveau gelijk bleef aan het niveau van 2005.

3.7 Opleiding

Het opleidingsniveau van de eerste ondernemer is voor het laatst in 2005 met behulp van de landbouwtelling geïnventariseerd. In dat jaar bleek dat de paddenstoelenbedrijven over het hoogste percentage, namelijk 10%, hoger opgeleide eerste ondernemers te beschikken (figuur 9). Omdat 60% een middelbare opleiding heeft afgerond mag worden gesteld dat de eerste ondernemers van paddenstoelenbedrijven het hoogst zijn opgeleid van de vergeleken sectoren. Over het geheel genomen zijn nog altijd veel eerste ondernemers laag opgeleid. Paddenstoelenbedrijven buitenbeschouwing gelaten verschilt het percentage laag opgeleide eerste ondernemers van 43% bij fruitbedrijven tot 54% bij glastuinbouwondernemers in het Rivierengebied.

Figuur 9: Opleidingsniveau eerste ondernemer per bedrijfstype



Bron: CBS landbouwtelling, bewerking LEI

Vergeleken met Nederland zijn drie van de vijf clusters minder hoog opgeleid dan landelijk (bijlage 14). Uitzonderingen zijn de Paddenstoelen sector en de glastuinders in Arnhem-Nijmegen waar relatief veel pot- en perkplantenbedrijven zijn met een middelbare opleiding.

4 Economische ontwikkeling overige schakels binnen de tuinbouwclusters.

4.1 Aantal bedrijven of bedrijfsvestigingen

Er zijn gegevens beschikbaar over het aantal bedrijven of bedrijfsvestigingen alleen is het niet mogelijk gebleken deze aan de afzonderlijke tuinbouwclusters toe te delen. Derhalve worden geen gegevens hierover gepresenteerd.

4.2. Bruto toegevoegde waarde

De bruto toegevoegde waarde is de omzet minus de gemaakte inkoopkosten. De bruto toegevoegde waarde is de economische waarde die is toegevoegd door inzet van eigen productiemiddelen zoals arbeid, kennis en kapitaal. Als uitgangspunt voor deze cijfers is gebruik gemaakt van diverse jaargangen van het LEI-rapport 'Het Nederlands Agrocomplex' (Van Leeuwen, 2009). Om te komen tot regionalisatie en uitsplitsing van de in deze landelijke gegevens zijn een aantal aannames gedaan. Vandaar dat deze cijfers moeten worden gezien als indicatief. Gegevens over 2009 zijn nog niet bekend.

De bruto toegevoegde waarde wordt gepresenteerd op basis van de volgende verdeling naar schakels in de keten:

**Primaire schakel*

**Toelevering*

i. door voedingsmiddelenindustrie

ii door overige industrie

- agrarische dienstverlening (voor glastuinbouw en champignons)

- gas, water en elektra

- banken, verzekeringen

- zakelijke dienstverlening

**Verwerking*

- groente en fruit be/verwerking

- bloemverwerking

**Distributie*

- groothandel in landbouwproducten, w.o. bloemen en planten

- groothandel in voedings- en genotmiddelen, w.o. groenten en fruit

- veilingen voor groenten en fruit

- veilingen voor bloemen en planten

- transportdiensten.

In tabel 18 is per cluster en per schakel de geschatte bruto toegevoegde waarde aangegeven in miljoenen euro's. Per cluster volgt hieronder een korte analyse.

De toegevoegde waarde van het fruitcluster bedraagt in 2008 zo'n 145 miljoen euro. Voornamelijk wordt de toegevoegde waarde gerealiseerd door de primaire schakel. Opvallend is dat deze toegevoegde waarde sinds 2005 is verdubbeld. Een verschuiving naar perenteelt en een verbeterde prijsvorming droegen hier vermoedelijk aan bij.

De toegevoegde waarde van de boomkwekerijsector is stabiel te noemen en bedraagt zo'n 60 miljoen euro. Ook hier is de primaire schakel de belangrijkste alhoewel ook de toelevering hier een belangrijk aandeel heeft in de toegevoegde waarde.

De toegevoegde waarde van de glastuinbouw in het rivierengebied bedroeg in 2008 zo'n 250 miljoen euro. Zowel de primaire sector als de toeleveranciers zijn hier de belangrijke schakels. De primaire schakel is sterk gedaald door de dalende opbrengstprijzen in verband met de recessie. Opvallend is dat de toeleveringsschakel sterk is gegroeid de laatste vier jaar en met name tussen 2007 en 2008.

De glastuinbouw in de regio Arnhem-Nijmegen kende in 2008 een toegevoegde waarde van ongeveer 180 miljoen euro. Hiervan wordt een belangrijk deel door de primaire schakel gerealiseerd. Echter sinds 2008 realiseert de toelevering meer toegevoegde waarde dan de primaire schakel.

De toegevoegde waarde van het paddenstoelencluster is in vier jaar tijd meer dan gehalveerd. Met name de toegevoegde waarde van de primaire schakel verminderde. De toelevering en distributie wist nog stand te houden. Veel heeft te maken met de afname van het aantal bedrijven en de slechte marktprijzen van de laatste tijd.

Tabel 18: Indicatieve bruto toegevoegde waarde per schakel per cluster

Betuwse Bloem	2005	2006	2007	2008
Fruiteelt				

Primair	55	75	80	110
Toelevering	10	15	15	20
Verwerking	nihil	5	5	5
Distributie	5	10	10	10
Totaal	70	105	110	145
Boomkwekerij				
Primair	25	20	25	25
Toelevering	15	20	20	20
Verwerking	nihil	5	5	5
Distributie	10	15	10	10
Totaal	50	60	60	60
Glastuinbouw Rivierengebied				
Primair	95	110	110	90
Toelevering	60	75	85	125
Verwerking	Nihil	Nihil	5	5
Distributie	20	25	25	30
Totaal	175	210	225	250
Glastuinbouw Arnhem-Nijmegen				
Primair	75	80	85	65
Toelevering	50	55	65	90
Verwerking	Nihil	Nihil	5	5
Distributie	15	20	20	20
Totaal	140	155	175	180
Paddenstoelen				
Primair	60	50	50	20
Toelevering	10	10	10	10
Verwerking	nihil	nihil	nihil	nihil
Distributie	5	5	5	5
Totaal	75	65	65	35
Alle clusters				
Primair	310	335	350	310
Toelevering	145	175	195	265
Verwerking	Nihil	10	20	20
Distributie	55	75	70	75
Totaal	510	595	635	670

Bron: Het Nederlands Agrocomplex (diverse jaargangen), LEI, bewerkt

De Betuwse Bloem realiseert zo'n 10% van de totale bruto toegevoegde waarde van Nederland (bijlage 15) . De bruto toegevoegde waarde in de onderzochte vier jaar is 19% harder gegroeid dan in geheel Nederland. Met name de twee glastuinbouwclusters (Riv. Gebied +30% en A-H 18%) en het boomkwekerijcluster (+15%) stegen sterker dan landelijk. De sectoren fruit (-5%) en paddenstoelen (-16%) deden het minder goed dan de landelijke ontwikkeling.

4.3 Werkgelegenheid:arbeidsjareenheden en aantallen personen

4.3.1 Aantal AJE per schakel

In tabel 19 is per schakel per cluster een indicatie van het aantal arbeidsjareenheden gegeven. Een arbeid jaar eenheid komt overeen met 2.000 gewerkte uren per jaar. Opgemerkt moet worden dat wanneer een persoon meer dan 2.000 uur werkt het toch slechts gerekend wordt als 1 aje. Dit kan leiden tot een onderschatting van de onderstaande cijfers. Daarnaast is het uitgangspunt bij deze berekening het aantal aje's gebruikt uit diverse jaargangen van de LEI-publicatie 'Het Nederlands Agrocomplex' (van Leeuwen). In deze studie is als basis alle arbeid toegeschreven aan een sector en niet zoals in paragraaf 2.5 het aantal AJE per bedrijfstype. Vandaar dat deze cijfers hoger zijn dan die in paragraaf 2.5 zijn vermeld. Om tot regionalisatie en uitsplitsing van deze landelijke gegevens te komen, zijn een aantal aannames gedaan. Vandaar dat deze cijfers als indicatief moeten worden gezien. Cijfers over 2009 zijn helaas nog niet bekend.

Hieronder een korte beschrijving van de resultaten per cluster.

Het aantal AJE in de Betuwse Bloem groeide in de periode 2005-2008 van 7.860 naar 8.760. Met name de primaire schakel en de schakel toelevering namen in die periode toe.

Het aantal AJE in de fruitteelt steeg in de onderzochte periode sterk. Het aantal AJE in de primaire schakel steeg met name tussen 2006 en 2007 zeer sterk. Daarna daalde dit weer iets tot rond de 1.800 AJE in 2008. De groei in andere schakels vanaf 2005 kwam tevens in 2008 tot stilstand.

Het aantal AJE in de boomkwekerijcluster in de Betuwse Bloem daalt sinds 2007 gestaag. Dat vindt met name plaats bij de primaire schakel. De overige schakels groeiden tot en met 2006 daarna daalde het aantal AJE in de overige schakels ook.

De glastuinbouw in het rivierengebied gaf werk aan 2.960 AJE in 2008. Dit aantal groeide vanaf 2005 jaarlijks. In alle schakels is deze groei te constateren. Opvallend is dat de schakel toelevering een belangrijk aandeel in het totaal aantal AJE heeft.

Het aantal AJE in de glastuinbouw in de regio Arnhem-Nijmegen ontwikkelde zich net als de glastuinbouw in het rivierengebied positief. De ontwikkeling ging echter minder snel dan in het rivierengebied. Met name de groei van de toelevering valt op.

Het aantal AJE in de paddenstoelenteelt nam, opvallend genoeg, in de onderzochte vier jaar niet af. Hoewel er na het jaar 2005 er twee jaren van daling van het aantal AJE kon worden genoteerd, lag 2008 weer net iets boven het niveau van 2005. De toelevering groeide van 60 tot 90 aje's.

Ten opzichte van het landelijke beeld groeide het aantal AJE 3% sneller in de Betuwse Bloem dan landelijk gezien (bijlage 16). De groei bij het fruitcluster was net iets groter dan landelijk (1%). Bij de boomkwekerij verliep de daling van het aantal AJE minder snel dan landelijk, al was dit verschil beperkt (4%). In de glastuinbouw in het rivierengebied groeide het aantal AJE 8% harder dan het landelijke beeld van de glastuinbouw. Wanneer de glastuinbouw in Arnhem-Nijmegen afgezet wordt tegen dit landelijk beeld dan groeide deze juist weer iets minder snel (-2%). Het aantal AJE in de paddenstoelensector bleef nagenoeg gelijk terwijl deze landelijk, eerst daalde maar in 2008 juist sterk toenam. De groei ten opzichte van 2005 was landelijk wel +30%.

Tabel 19: Indicatief aantal AJE per cluster

	2005	2006	2007	2008
Fruitteelt				
Primair	1.560	1.530	1.890	1.840
Toelevering	190	230	240	210
Verwerking	30	60	50	40
Distributie	120	180	170	150
Totaal	1.900	2.000	2.350	2.240
Boomkwekerij				
Primair	820	720	720	670
Toelevering	190	230	170	140
Verwerking	30	60	40	30
Distributie	120	180	110	100
Totaal	1.160	1.190	1.040	940
Glastuinbouw Rivierengebied				
Primair	1.250	1.280	1.390	1.440
Toelevering	720	770	810	1.020
Verwerking	20	20	30	30
Distributie	420	440	450	470
Totaal	2.410	2.510	2.680	2.960
Glastuinbouw Arnhem-Nijmegen				
Primair	980	950	1.080	1.030
Toelevering	570	580	630	730
Verwerking	20	10	20	20
Distributie	330	330	350	340
Totaal	1.900	1.870	2.080	2.120
Paddenstoelen				
Primair	400	380	360	370
Toelevering	60	60	60	90
Verwerking	Nihil	Nihil	Nihil	Nihil
Distributie	30	30	30	40
Totaal	490	470	450	500
Alle cluster				
Primair	5.010	4.860	5.440	5.350
Toelevering	1.730	1.870	1.910	2.190
Verwerking	100	150	140	120
Distributie	1.020	1.160	1.110	1.100
Totaal	7.860	8.040	8.600	8.760

Bron: Het Nederlands Agrocomplex (diverse jaargangen), LEI, bewerkt

4.3.2. Aantal werkzame personen per schakel

De inschatting van het aantal werkzame personen in tabel 20 is berekend op basis van de tabel over AJE's. Derhalve gelden dezelfde voorbehouden voor de onderstaande cijfers. Om te komen tot werkzame personen per schakel is voor de primaire sector en de overige schakels in de keten gebruik gemaakt van, in verschillende studies gebruikte omrekenfactoren (o.a. Stappen vooruit).

Hieruit blijkt dat de werkgelegenheid tussen 2005 en 2008 met 1.700 werkzame personen is gegroeid. In 2008 bedroeg het aantal werkzame personen ongeveer 15.400. Met name vond er in de fruitteelt en de Glastuinbouw in het rivierengebied groei plaats. In de boomkwekerij daalde het aantal werkzame personen.

Tabel 20: Indicatief aantal werkzame personen per schakel

Werkzame personen	2005	2006	2007	2008
Fruitteelt				
Primair	2.600	2.560	3.165	3.080
Toelevering	370	435	460	410
Verwerking	60	120	100	80
Distributie	220	350	315	290
Totaal	3.250	3.465	4.040	3.860
Boomkwekerij				
Primair	1.365	1.200	1.205	1.115
Toelevering	370	435	320	270
Verwerking	60	120	70	55
Distributie	220	350	220	190
Totaal	2.015	2.105	1.815	1.630
Glastuinbouw Rivierengebied				
Primair	2.085	2.140	2.320	2.405
Toelevering	1.375	1.465	1.545	1.940
Verwerking	45	30	60	50
Distributie	795	835	860	890
Totaal	4.300	4.470	4.785	5.285
Glastuinbouw Arnhem-Nijmegen				
Primair	1.630	1.595	1.800	1.725
Toelevering	1.080	1.095	1.200	1.390
Verwerking	35	20	45	35
Distributie	620	620	670	640
Totaal	3.365	3.330	3.715	3.790
Paddenstoelen				
Primair	670	635	595	615
Toelevering	110	115	105	170
Verwerking	Nihil	Nihil	Nihil	Nihil
Distributie	65	65	60	80
Totaal	850	815	765	870
Alle cluster				
Primair	8.350	8.130	9.085	8.940
Toelevering	3.305	3.545	3.630	4.180
Verwerking	205	290	280	225
Distributie	1.920	2.220	2.125	2.090
Totaal	13.780	14.185	15.120	15.435

Bron: Het Nederlands Agrocomplex (diverse jaargangen), LEI, bewerkt

Hieronder een korte beschrijving van de resultaten per cluster.

De groei van het aantal werkzame personen in het fruitcluster kwam met name voor rekening van de primaire schakel. Maar ook de overige schakels in de keten namen toe tot aan 2007. In 2008 daalden in alle schakels het aantal AJE. Hoewel het aantal werkzame personen van alle schakels uit de keten van de boomkwekerijsector daalden was het toch met name de primaire schakel, die moest inleveren. De groei van het aantal werkzame personen in glastuinbouw in het rivierengebied komt voornamelijk op het conto van de toelevering en de primaire schakel. Dit geldt ook voor de regio Arnhem-Nijmegen. Hier groeide eigenlijk alleen de toelevering alle vier de jaren.

In de paddenstoelenteelt fluctueerde het aantal werkzame personen in de primaire schakel tussen 670 en 595 in de onderzochte vier jaar. Met name de toelevering groeide.

In bijlage 17 is het aantal personen op landelijk niveau gepresenteerd.

4.3.3 Aantal uitzendkrachten

Het aantal uitzendkrachten is moeilijk vast te stellen. Het Productschap Tuinbouw heeft als enige cijfers hierover. Het betreft een schatting van het aantal full-time uitzendkrachten per jaar. Voor de primaire schakels kunnen deze

direct worden toebedeeld per cluster echter voor de overige schakels kan dit slechts globaal. Bij gebrek aan andere gegevens kan alleen over het jaar 2008 cijfers worden gepresenteerd. Vanzelfsprekend zijn onderstaande cijfers dan ook indicatief (zie tabel 21).

Tabel 21: Indicatief aantal werkzame personen per schakel, inclusief uitzendkrachten

Werkzame personen incl uitzendkrachten	2008
Fruitteelt	
Primair	3.680
Toelevering	470
Verwerking	110
Distributie	320
Totaal	4.580
Boomkwekerij	
Primair	1.470
Toelevering	310
Verwerking	70
Distributie	210
Totaal	2.060
Glastuinbouw Rivierengebied	
Primair	3.600
Toelevering	2.220
Verwerking	70
Distributie	980
Totaal	6.870
Glastuinbouw Arnhem-Nijmegen	
Primair	2.580
Toelevering	1.590
Verwerking	50
Distributie	700
Totaal	4.920
Paddenstoelen	
Primair	880
Toelevering	190
Verwerking	10
Distributie	90
Totaal	1.170
Alle cluster	
Primair	12.210
Toelevering	4.780
Verwerking	310
Distributie	2.300
Totaal	19.600

Bron: Het Nederlands Agrocomplex (diverse jaargangen), LEI, Productschap Tuinbouw, bewerking LEI

Het aandeel uitzendkrachten op de totale arbeid binnen het cluster is procentueel gezien in de paddenstoelenteelt het grootst. Daarna de Glastuinbouw gebieden en de boomkwekerij en tot slot de fruitteelt. Absoluut gezien zijn de meeste uitzendkrachten in de Glastuinbouwgebieden werkzaam. Het Rivierengebied maakt meer gebruik van uitzendkrachten dan de regio Arnhem Nijmegen. Na de Glastuinbouw volgt de fruitteelt, de boomkwekerij en tot slot de Paddenstoelenteelt.

In bijlage 18 is het landelijk aantal werkzame personen inclusief uitzendkrachten opgenomen.

4 Conclusies

De volgende conclusies kunnen worden getrokken op basis van voorgaande hoofdstukken:

- Het totale areaal van alle clusters gezamenlijk in de Betuwse Bloem is gegroeid tot 7.429 ha. (+5%). Vooral het areaal fruitteelt en boomkwekerij groeide.
- Het totale areaal op de verschillende gespecialiseerde bedrijfstypen in de Betuwse Bloem groeide tot 6.535 ha. (+5%).
- Het aandeel kleine bedrijven is in de Betuwse Bloem relatief groot en dit aandeel is ook stabiel de afgelopen vijf jaar. Alleen bij paddenstoelenbedrijven en enigszins in de boomkwekerij neemt dit aandeel af. Het aandeel grote bedrijven neemt toe, maar ligt lager dan landelijk. Het aandeel van de middengroep neemt derhalve af.
- Schaalvergroting zet door. De gemiddelde bedrijfsgrootte is voor alle clusters gegroeid. Geconcludeerd kan worden dat de clusters in de Betuwse Bloem steeds meer richting het landelijke gemiddelde groeien. Vier van de vijf clusters waarvan de bedrijfsgrootte lager lag dan landelijk, groeide de afgelopen vijf jaar sneller dan het landelijke gemiddelde. In de boomkwekerij waar de bedrijfsomvang groter was, groeide deze minder hard dan landelijk.
- Het aantal gespecialiseerde bedrijven nam sterk af. De daling in de Betuwse Bloem gaat bij fruit- en paddenstoelbedrijven sneller en bij de beide glastuinbouw gebieden gaat deze daling iets langzamer dan landelijk. Het aantal boomkwekerijbedrijven bleef in de Betuwse Bloem stabiel tegenover een lichte daling landelijk.
- De gemiddelde leeftijd van de eerste ondernemer is op fruitbedrijven in de Betuwse Bloem het hoogst en op paddenstoelbedrijven het laagst. Landelijke cijfers geven hetzelfde beeld. De gemiddelde leeftijd van de eerste ondernemers van boomkwekerijbedrijven in de Betuwse Bloem nam de laatste jaren af en is een stuk lager dan landelijk. Dit verschil neemt de laatste jaren toe.
- In vier van de vijf clusters is het aandeel rechtspersoon een stuk lager dan landelijk. Bij fruitteelt was dit gelijk aan het landelijke niveau. Het aandeel ondernemers boven de 50 jaar zonder opvolger is in alle gevallen hoger dan het landelijke gemiddelde.
- De productiewaarde in de primaire schakel in de Betuwse Bloem groeide tot 2008 om vervolgens in 2009 te dalen tot het niveau van 2005. De productiewaarde bedroeg een kleine 470 miljoen euro. De belangrijkste sectoren zijn de beide glastuinbouwsectoren en de fruitsector.
- Het aantal AJE op gespecialiseerde bedrijven in de Betuwse Bloem bleef nagenoeg onveranderd tegen een daling van 3% landelijk. Er was met name groei bij de fruitteeltbedrijven. Een sterke daling van het aantal AJE vond plaats bij de gespecialiseerde paddenstoelbedrijven.
- Het aantal werkzame personen op gespecialiseerde bedrijven daalde tussen 2005 en 2006 sterk. Daarna stabiliseerde het aantal werkzame personen om vervolgens in 2009 verder af te nemen tot 5.265.
- De eerste ondernemer van drie van de vijf clusters zijn minder hoog opgeleid dan landelijk. Ondernemers van paddenstoelenbedrijven en ondernemers in de glastuinbouw in Arnhem-Nijmegen zijn, meer dan landelijk, middelbaar opgeleid.
- De bruto toegevoegde waarde bedraagt in 2009 voor de Betuwse Bloem ca. 670 miljoen euro en is de afgelopen vijf jaar harder gegroeid dan landelijk.
- Het aantal AJE op alle bedrijven binnen de vijf cluster in de Betuwse Bloem groeide naar schatting van 7.900 in 2005 naar 8.800 in 2009. De procentuele groei lag 3% hoger dan die van het landelijke beeld.
- Het aantal werkzame personen op alle bedrijven in de vijf clusters in de Betuwse Bloem groeide met een kleine 1.700 naar ongeveer 15.450. Dit is ongeveer 11% van het totaal aantal werkzame personen voor wat betreft deze clusters in Nederland. De groei kwam met name tot stand in de primaire sector en in de toelevering.
- Er waren naar schatting 19.600 werkzame personen, inclusief uitzendkrachten (op full-time basis), actief in de Betuwse Bloem in 2008. Met name de glastuinbouw en de fruitteelt maken gebruik van uitzendkrachten.

Literatuur

- Provincie Gelderland. *Greenport Betuwse Bloem, Bloeiende schakel in de Nederlandse Tuinbouw*, Provincie Gelderland, Arnhem, 2008
- Leeuwen, M.G.A. van, A.J. de Kleijn en A. Pronk. *Het Nederlands Agrocomplex 2009*,. Rapport 2009-111, LEI, Den Haag, 2010
- Leeuwen, M.G.A. van, A.J. de Kleijn, A. Pronk en A.D. Verhoog. *Het Nederlands Agrocomplex 2008*. Rapport 2009-001, LEI, Den Haag, 2009
- Leeuwen, M.G.A. van, A.J. de Kleijn, A. Pronk en A.D. Verhoog. *Het Nederlandse agrocomplex 2007*. Rapport 5.08.01, LEI, Den Haag, 2008
- Leeuwen, M.G.A. van. *Het Nederlandse agrocomplex 2006*. Rapport 5.06.10, LEI, Den Haag, 2006
- Greenport(s) Nederland, *Bestuurlijke uitvoeringsafspraken 2007-2011, Stappen vooruit!*. Honselersdijk, juni 2009
- CBS Landbouwtelling

- www.lbis.nl
- www.tuinbouw.nl

Bijlage 1. Gebiedsbeschrijving Betuwse Bloem

Voor de fruitteelt, boomkwekerij en champignonenteelt zijn alle gemeenten meegenomen die voorkomen in het Rivierengebied en in gebied Arnhem-Nijmegen (zie overzicht hieronder). Het zwaartepunt van de fruitteelt ligt in de gemeenten Buren en Geldermalsen, dat van de boomkwekerij ligt met name in de regio Opheusden en voor de champignonteelt is de gemeente Maasdriel van groot belang.

De glastuinbouw is naast het totaal ook gepresenteerd als twee afzonderlijke gebieden. Voor de rapportage over het Rivierengebied zijn de volgende gemeenten meegenomen; Buren, Culemborg, Druten, Geldermalsen, Lingewaal, Maasdriel (Bommelerwaard), Neder-Betuwe, Neerijnen, Tiel, West Maas en Waal en Zaltbommel (bommelerwaard). Voor de regio Arnhem-Nijmegen zijn de volgende gemeente in ogenschouw genomen; Arnhem, Beuningen, Doesburg, Duiven, Groesbeek, Heumen, Lingerwaard (Huissen, Bemmelen, Bergerden), Millingen aan de Rijn, Nijmegen, Overbetuwe, Renkum, Rheden, Rijnwaarden, Ubbergen, Westervoort, Wijchen en Zevenaar.

Gemeente nummer	Rivierengebied:
214	Buren
216	Culemborg
225	Druten
236	Geldermalsen
733	Lingewaal
263	Maasdriel (bommelerwaard)
1740	Neder-Betuwe
304	Neerijnen
281	Tiel
668	West Maas en Waal
297	Zaltbommel (bommelerwaard)

Gemeente nummer	Arnhem-Nijmegen
202	Arnhem
209	Beuningen
221	Doesburg
226	Duiven
241	Groesbeek
252	Heumen
1705	Lingerwaard (Huissen, Bemmelen, Bergerden)
265	Millingen aan de Rijn
268	Nijmegen
1734	Overbetuwe
274	Renkum
275	Rheden
196	Rijnwaarden
282	Ubbergen
293	Westervoort
296	Wijchen
299	Zevenaar (2005 is gemeente Angerlo toegevoegd)

Bijlage 2: Tabellen totaal areaal

Totaal areaal (ha)	2005	2006	2007	2008	2009
Fruitteelt	18.568	18.655	18.981	19.404	19.657
<u>Tb.Og., pitvr., appelen gr.gg1j</u>	9.088	8.889	8.761	8.691	8.751
<u>Tb.Og., pitvr., perengr gl1j</u>	6.311	6.490	6.817	6.987	7.364
Boomkwekerij	13.260	14.068	14.937	15.492	15.841
<u>w.o Laan- en parkbomen</u>	3.735	3.828	4.249	4.445	4.535
Glastuinbouw totaal	10.540	10.381	10.374	10.166	10.324
<u>Snijbloemen</u>	3.430	3.263	3.181	2.973	2.873
<i>w.o Chrysanten</i>	598	597	566	523	493
<u>Pot en perkplanten</u>	1.927	1.875	1.883	1.890	1.938
<i>w.o. Potplanten voor de bloei</i>	788	838	845	941	953
<i>w.o. Phalaenopsis</i>	76	99	148	188	215
<i>w.o. Potplanten voor het blad</i>	589	548	551	489	511
<u>Glasgroenten</u>	4.445	4.548	4.571	4.647	4.826
<i>Paprika</i>	1.236	1.214	1.187	1.184	1.331
<i>Aardbeien</i>	227	245	265	269	268
<u>Overig</u>	738	695	740	655	686
Paddenstoelen	76,9	70,5	70,4	77,2	75,6

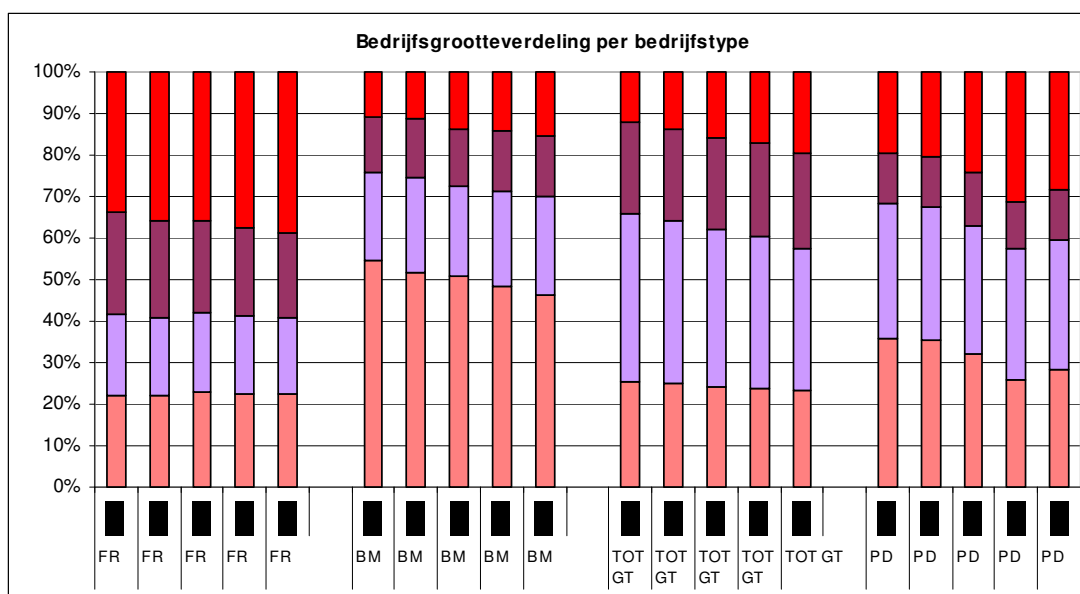
Bron: CBS landbouwelling

Bijlage 3: Areaal gespecialiseerde bedrijven

Areaal gespecialiseerde bedrijven (ha)	2005	2006	2007	2008	2009
Fruitteeltbedrijven	15.734	15.868	16.274	16.375	16.718
<u>Tb.Og., pitvr., appelen gr.gg1j</u>	8.112	8.016	7.887	7.766	7.865
<u>Tb.Og., pitvr., perengr gl1j</u>	5.440	5.609	5.981	6.067	6.416
Boomkwekerijbedrijven	11.354	11.945	12.983	13.432	13.761
<u>w.o Laan- en parkbomen</u>	3.524	3.642	4.079	4.253	4.227
Glastuinbouwbedrijven	9.633	9.502	9.498	9.297	9.445
<u>Snijbloemenbedrijven</u>	3.250	3.096	3.027	2.809	2.710
<i>w.o Chrysanten</i>	584	581	549	511	479
<u>Pot en perkplantenbedrijven</u>	1.286	1.299	1.304	1.337	1.370
<i>w.o. Potplanten voor de bloei</i>	721	775	775	865	873
<i>w.o. Phalaenopsis</i>	72	96	146	186	214
<i>w.o. Potplanten voor het blad</i>	565	524	529	472	497
<u>Glasgroentebedrijven</u>	4.220	4.320	4.345	4.436	4.618
<i>Paprika</i>	1.217	1.196	1.168	1.169	1.322
<i>Aardbeien</i>	155	170	190	205	201
Paddenstoelenbedrijven	76,4	70,0	70,3	77,0	75,4

Bron: CBS landbouwelling

Bijlage 4a: Bedrijfsgrootte verdeling per bedrijfstype



Bron: CBS landbouwteiling

Bijlage 4b: Gemiddelde bedrijfs grootte per bedrijfstype

Gemiddelde bedrijfs grootte per bedrijfstype	2005	2006	2007	2008	2009
Fruitbedrijven	8,7	9,0	9,1	9,4	9,7
Boomkwekerijbedrijven	5,1	5,3	5,8	6,1	6,4
Glastuinbouwbedrijven	1,6	1,7	1,8	1,9	2,1
snijbloemenbedrijven	1,2	1,2	1,3	1,3	1,4
pot en perkplantenbedrijven	0,9	1,0	1,1	1,2	1,3
glasgroentebedrijven	2,2	2,3	2,5	2,8	3,2
Paddenstoelenbedrijven	0,24	0,25	0,29	0,33	0,36

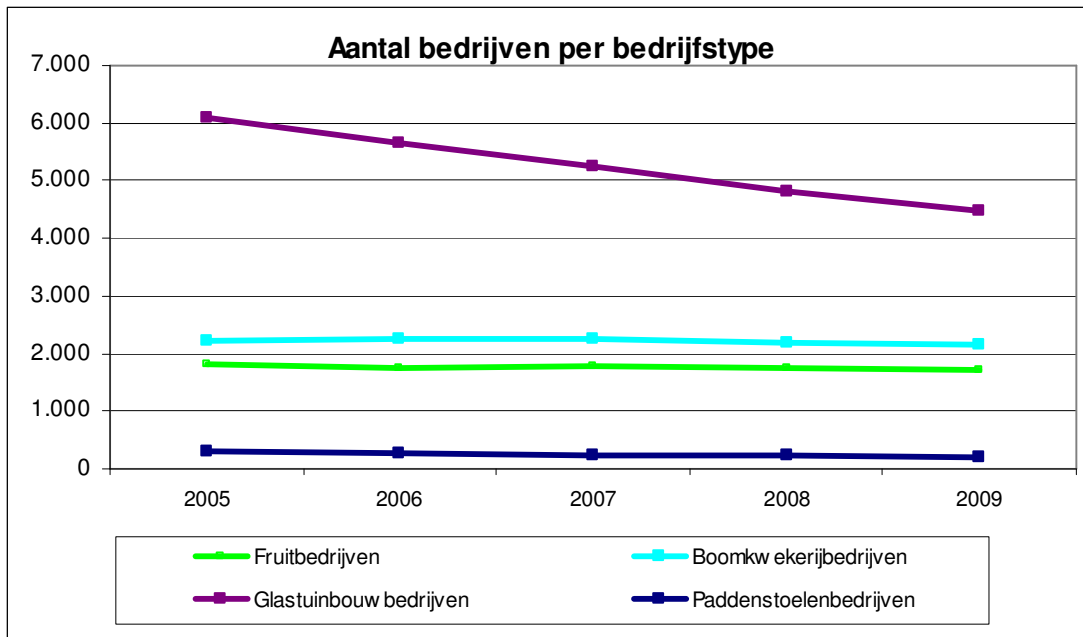
Bron: CBS landbouwteiling

Bijlage 5: Oppervlakte cultuurgrond per bedrijfstype

Oppervlakte cultuurgrond per bedrijfstype (ha)	2005	2006	2007	2008	2009
Fruitbedrijven	19.118	19.591	20.291	-	-
Boomkwekerijbedrijven	16.081	17.364	19.098	-	-
Glastuinbouwbedrijven	14.437	16.348	14.079	-	-
w.o.snijbloemenbedrijven	5.591	6.383	5.492	-	-
w.o.pot- en perkplantenbedrijven	2.445	2.681	2.236	-	-
w.o.glasgroentebedrijven	6.400	7.284	6.352	-	-
Paddenstoelenbedrijven	311	284	246	-	-

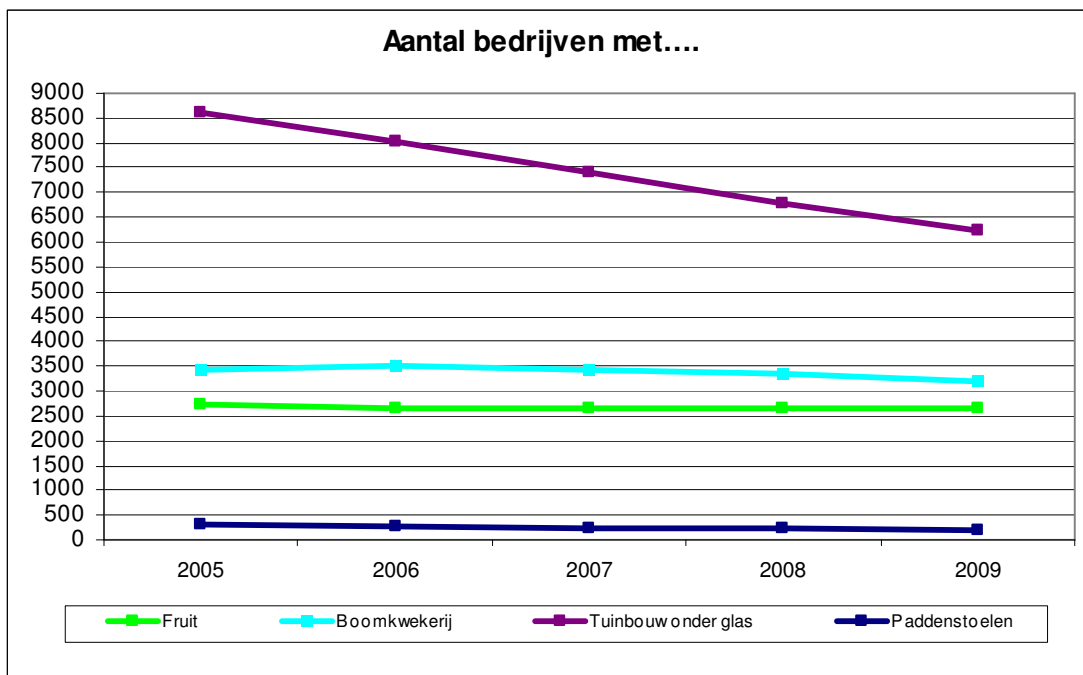
Bron: CBS landbouwteiling

Bijlage 6: Aantal gespecialiseerde bedrijven



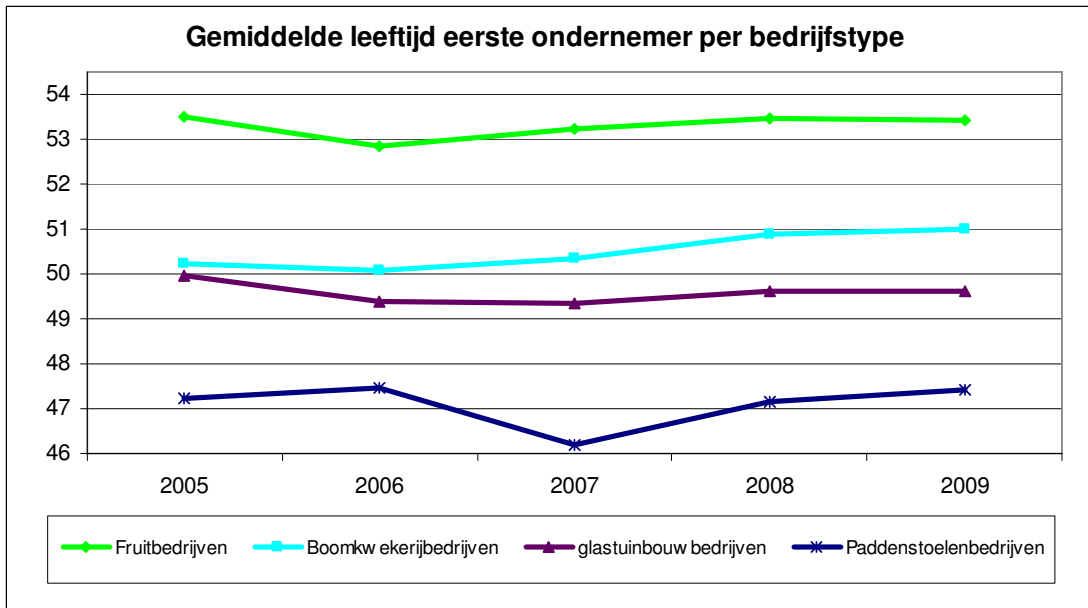
Bron: CBS landbouwtelling

Bijlage 7; Aantal bedrijven met....

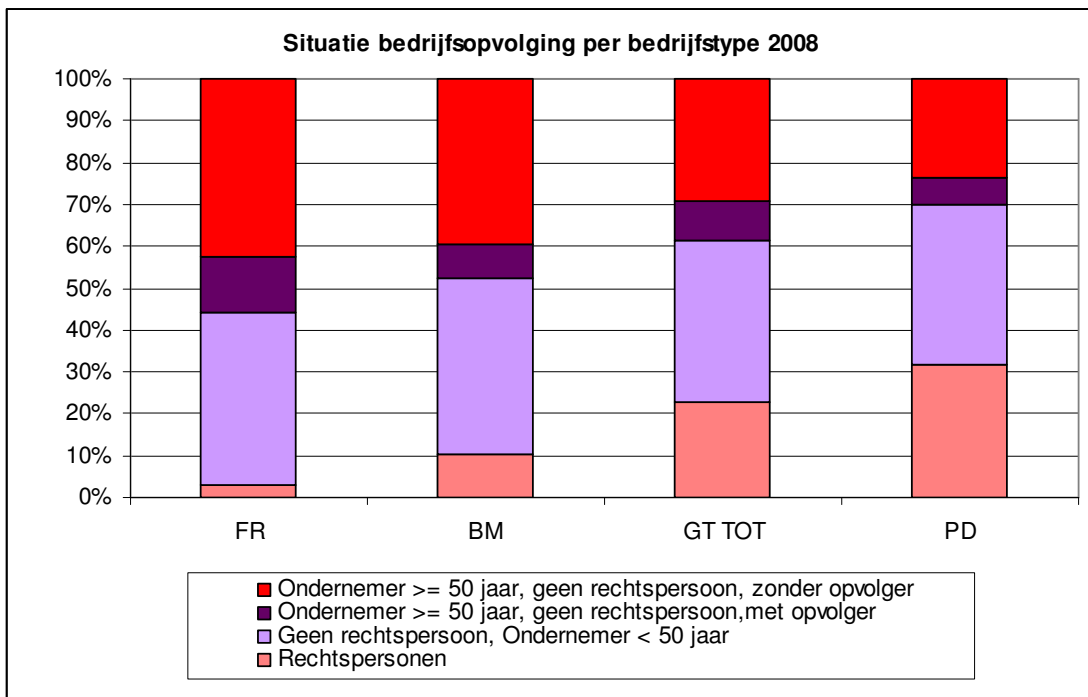


Bron: CBS landbouwtelling

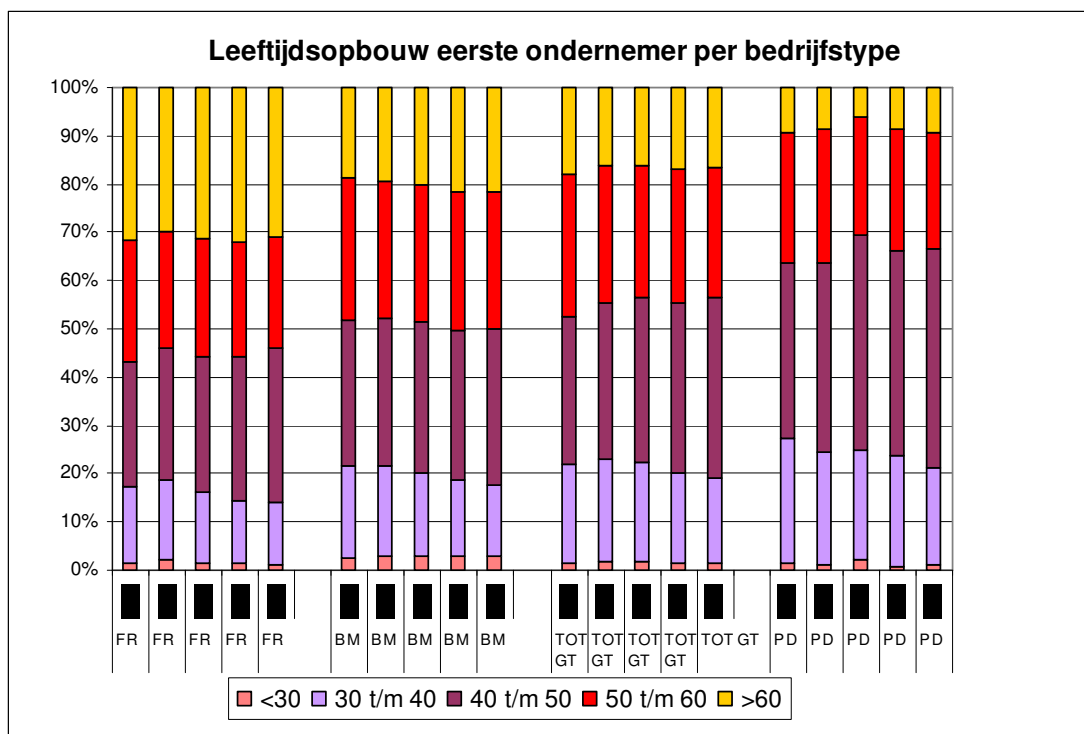
Bijlage 8: Gemiddelde leeftijd eerste ondernemer per bedrijfstype



Bijlage 9: Situatie bedrijfsopvolging per bedrijfstype



Bijlage 10: Leeftijdsopbouw eerste ondernemer per bedrijfstype



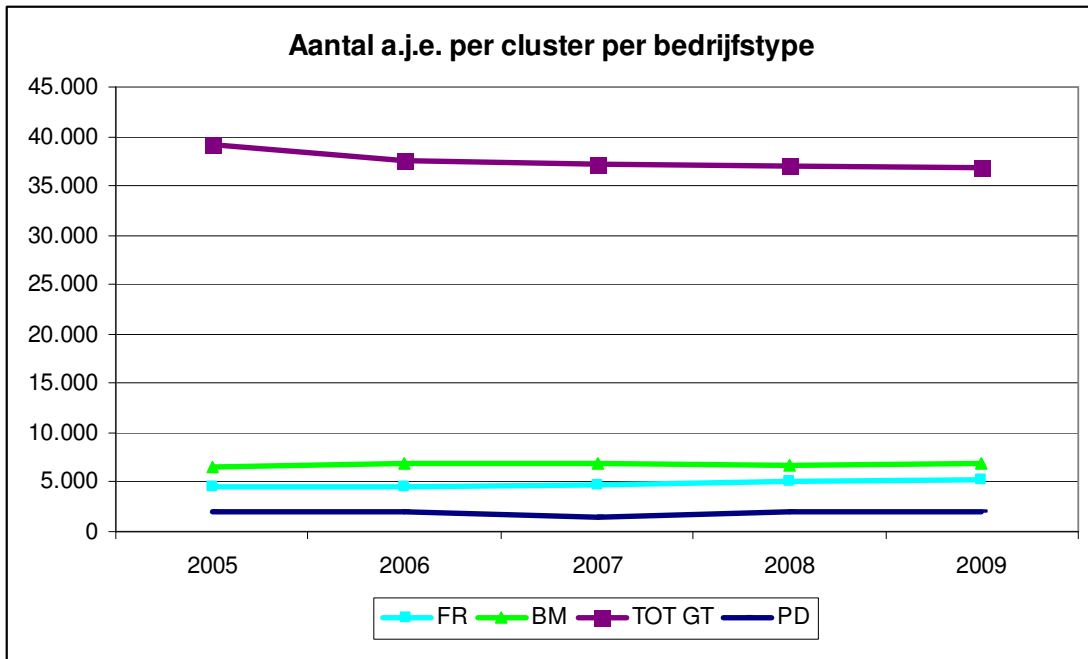
Bron: CBS landbouwelling, bewerking LEI

Bijlage 11: Productiewaarde primaire schakel

Sector	2005	2006	2007	2008	2009
Glastuinbouw	4.926	5.251	5.402	5.304	4.860
Boomkwekerij	552	549	611	599	592
Paddenstoelen	230	230	250	260	230
Fruit	335	375	370	470	390
Totaal	6.043	6.405	6.633	6.633	6.072

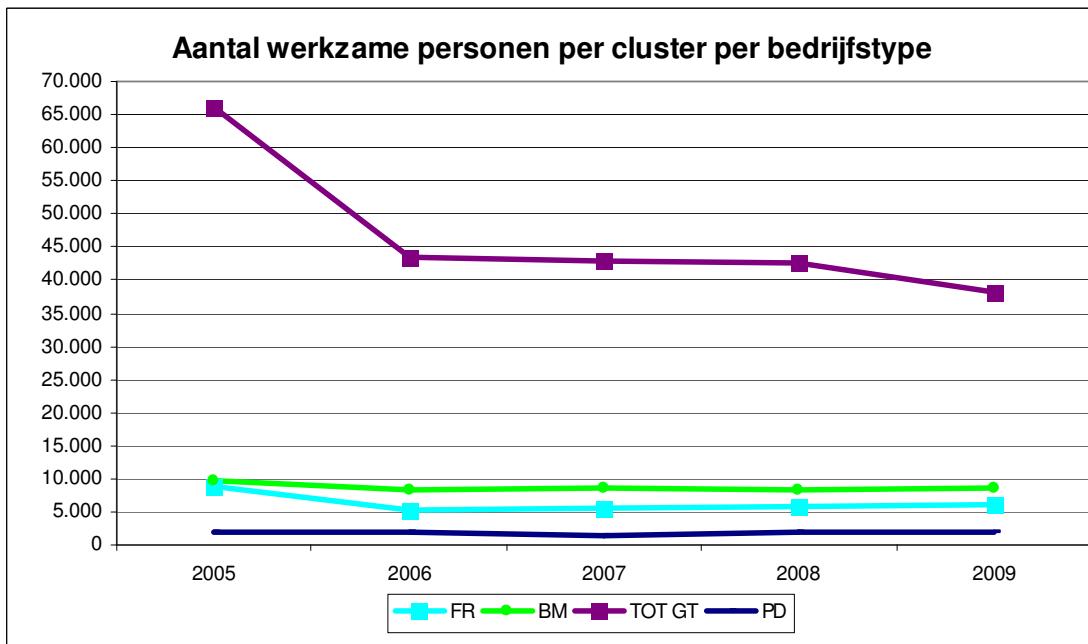
Bron: Productschap Tuinbouw, bewerking LEI

Bijlage 12: Aantal aje per cluster van gespecialiseerde bedrijven



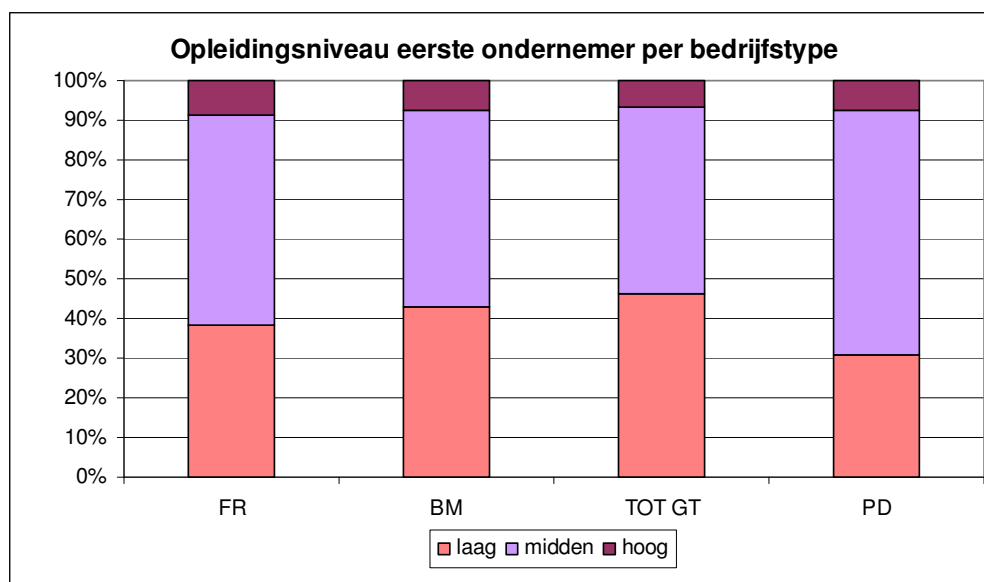
Bron: CBS landbouwteiling

Bijlage 13: Aantal werkzame personen per cluster per bedrijfstype



Bron: CBS landbouwteiling

Bijlage 14: Opleidingsniveau eerste ondernemer



Bron: CBS landbouwstelling

Bijlage 15: Indicatieve toegevoegde waarde Nederland

NL	2005	2006	2007	2008
Fruiteelt				
Primair	195	260	260	390
Toelevering	95	155	150	215
Verwerking	15	35	50	65
Distributie	45	105	85	110
Totaal	350	555	545	780
Boomkwekerij				
Primair	390	385	380	365
Toelevering	190	230	215	200
Verwerking	30	55	75	60
Distributie	95	155	120	100
Totaal	705	825	790	725
Glastuinbouw				
Primair	2.735	2.995	2.985	2.245
Toelevering	1.270	1.495	1.610	2.105
Verwerking	30	20	70	65
Distributie	455	480	520	505
Totaal	4.490	4.990	5.185	4.920
Paddenstoelen				
Primair	245	210	215	120
Toelevering	100	90	100	100
Verwerking	5	nihil	5	5
Distributie	55	50	55	40
Totaal	405	350	375	265
Alle clusters				
Primair	3.565	3.850	3.840	3.120
Toelevering	1.670	1.985	2.090	2.630
Verwerking	80	110	200	195
Distributie	635	775	765	740
Totaal	5.945	6.720	6.895	6.685

Bron: Het Nederlands Agrocomplex (diverse jaargangen), LEI, bewerkt

Bijlage 16: Indicatief aantal AJE'S Nederland

NL	2005	2006	2007	2008
Fruitteelt				
Primair	5.380	5.245	6.365	6.410
Toelevering	2.210	2.615	2.690	2.385
Verwerking	360	730	595	475
Distributie	1.330	2.105	1.830	1.685
Totaal	9.280	10.695	11.480	10.955
Boomkwekerij				
Primair	12.685	12.360	10.150	9.765
Toelevering	2.210	2.615	1.870	1.590
Verwerking	360	730	415	315
Distributie	1.330	2.105	1.270	1.125
Totaal	16.585	17.810	13.705	12.795
Glastuinbouw				
Primair	37.385	36.630	42.045	41.205
Toelevering	14.765	15.465	15.990	19.495
Verwerking	480	310	600	510
Distributie	8.505	8.785	8.900	8.950
Totaal	61.135	61.190	67.535	70.160
Paddenstoelen				
Primair	1.680	1.645	1.625	2.100
Toelevering	665	695	615	995
Verwerking	20	15	25	25
Distributie	380	395	345	455
Totaal	2.745	2.750	2.610	3.575
Alle cluster				
Primair	57.130	55.880	60.185	59.480
Toelevering	19.850	21.390	21.165	24.465
Verwerking	1.220	1.785	1.635	1.325
Distributie	11.545	13.390	12.345	12.215
Totaal	89.745	92.445	95.330	97.485

Bron: Het Nederlands Agrocomplex (diverse jaargangen), LEI, bewerkt

Bijlage 17: Indicatief totaal aantal werkzame personen NL

Werkzame personen Nederland	2005	2006	2007	2008
Fruitteelt				
Primair	8.990	8.765	10.635	10.710
Toelevering	4.200	4.970	5.110	4.530
Verwerking	685	1.385	1.130	905
Distributie	2.525	4.000	3.475	3.200
Totaal	16.400	19.120	20.350	19.345
Boomkwekerij				
Primair	21.195	20.650	16.960	16.315
Toelevering	4.200	4.970	3.555	3.020
Verwerking	685	1.385	790	600
Distributie	2.525	4.000	2.415	2.140
Totaal	28.605	31.005	23.720	22.075
Glastuinbouw				
Primair	62.460	61.200	70.250	68.845
Toelevering	28.055	29.385	30.380	37.040
Verwerking	910	590	1.140	970
Distributie	16.160	16.690	16.910	17.005
Totaal	107.585	107.865	118.680	123.860
Paddenstoelen				
Primair	2.805	2.750	2.715	3.510
Toelevering	1.265	1.320	1.170	1.890
Verwerking	40	30	50	50
Distributie	720	750	655	865
Totaal	4.830	4.850	4.590	6.315
Alle cluster				
Primair	95.450	93.365	100.560	99.380
Toelevering	37.720	40.645	40.215	46.480
Verwerking	2.320	3.390	3.110	2.525
Distributie	21.930	25.440	23.455	23.210
Totaal	157.420	162.840	167.340	171.595

Bron: Het Nederlands Agrocomplex (diverse jaargangen), LEI, bewerkt

Bijlage 18: Indicatief totaal aantal werkzame personen incl. uitzendkrachten

Werkzame personen incl uitzendkrachten	2008
Fruiteelt	
Primair	12.800
Toelevering	5.170
Verwerking	1.190
Distributie	3.530
Totaal	22.690
Boomkwekerij	
Primair	21.530
Toelevering	3.450
Verwerking	790
Distributie	2.360
Totaal	28.120
Glastuinbouw	
Primair	103.140
Toelevering	42.270
Verwerking	1.270
Distributie	18.740
Totaal	165.420
Paddenstoelen	
Primair	5.000
Toelevering	2.160
Verwerking	70
Distributie	950
Totaal	8.170
Alle cluster	
Primair	142.470
Toelevering	53.050
Verwerking	3.320
Distributie	25.570
Totaal	224.400

Bron: Het Nederlands Agrocomplex (diverse jaargangen), LEI, en Productschap Tuinbouw, bewerking LEI