



De ontwikkeling van de landbouwtak op zorgboerderijen

Jan Hassink, Herman Agricola & Dorit Haubehofer





De ontwikkeling van de landbouwtak op zorgboerderijen

Jan Hassink¹, Herman Agricola² & Dorit Haubenhofer¹

¹ Plant Research International

² Alterra

© 2009 Wageningen, Plant Research International B.V.

Alle rechten voorbehouden. Niets uit deze uitgave mag worden verveelvoudigd, opgeslagen in een geautomatiseerd gegevensbestand, of openbaar gemaakt, in enige vorm of op enige wijze, hetzij elektronisch, mechanisch, door fotokopieën, opnamen of enige andere manier zonder voorafgaande schriftelijke toestemming van Plant Research International B.V.

Exemplaren van dit rapport kunnen bij de (eerste) auteur worden besteld. Bij toezending wordt een factuur toegevoegd; de kosten (incl. verzend- en administratiekosten) bedragen € 50 per exemplaar.



Dit rapport is een product van het Transforum project Green Care Amsterdam (www.transforum.nl)



Ministerie van Landbouw, Natuur en
Voedselkwaliteit

Het rapport is mede mogelijk gemaakt door het ministerie van LNV door financiële middelen uit kennisbasis thema 4 Duurzame Landbouw.

Plant Research International B.V.

Adres : Droevendaalsesteeg 1, Wageningen
: Postbus 16, 6700 AA Wageningen
Tel. : 0317 – 48 60 01
Fax : 0317 – 41 80 94
E-mail : info.pri@wur.nl
Internet : www.pri.wur.nl

Inhoudsopgave

| | pagina |
|---|--------|
| Samenvatting | 1 |
| 1. Inleiding | 3 |
| 2. Analyses | 5 |
| 3. Resultaten | 7 |
| 3.1 Analyse van de gegevens van het CBS | 7 |
| 3.1.1 Ontwikkeling zorgboerderijen per bedrijfstype | 7 |
| 3.1.2 Vergelijking economische omvang en bedrijfs grootte landbouwbedrijven met en zonder zorgtak in 2005 en 2007 | 7 |
| 3.1.3 Ontwikkeling zorgbedrijven per bedrijfstype | 9 |
| 3.1.4 Melkveebedrijven | 10 |
| 3.1.5 Akkerbouw | 12 |
| 3.1.6 Tuinbouw | 13 |
| 3.1.7 Ontwikkeling economische omvang intensieve veehouderij, combinatiebedrijven, geiten- en schapenbedrijven en overige graasdierbedrijven | 15 |
| 3.2 Analyse gegevens agrarische bedrijven met zorgtak van de ZLTO | 17 |
| 3.3 Informatie op basis van enquête onder zorgboeren | 18 |
| 3.3.1 Ontwikkeling veestapel | 18 |
| 3.3.2 Ontwikkeling zorgtak | 18 |
| 3.3.3 Intensiteit | 19 |
| 3.3.4 toekomst | 19 |
| 3.4 Informatie van de regionale verenigingen en stichtingen van zorgboeren | 20 |
| 3.5 Overall conclusie | 21 |
| Literatuur | 23 |
| Dankwoord | 25 |

Samenvatting

Verskillende partijen binnen de sector Landbouw en Zorg vrezen dat de landbouwtak steeds verder wordt afgebouwd op zorgboerderijen. Op basis van gegevens van het CBS, ZLTO, regionale organisaties van zorgboeren en een enquête onder zorgboeren proberen we inzicht te geven in de ontwikkeling van de landbouwtak op zorgboerderijen.

De gegevens van het CBS laten zien dat er geen verschil is in de ontwikkeling van de landbouwtak (uitgedrukt in NGE en hectares) tussen agrarische bedrijven met zorgtak en agrarische bedrijven zonder zorgtak tussen 1999 en 2007. Het algemene beeld bij beide typen bedrijven is dat de omvang van de landbouwtak langzaam toeneemt. Bij beide typen bedrijven zien we verder dat bij bedrijven waar de economische omvang van de landbouwtak gering is de omvang afneemt en bij bedrijven waar de economische omvang van de landbouwtak groot is, de landbouwtak toeneemt.

De gegevens van het ZLTO voor zorgboerderijen in Noord Brabant, Zeeland en Zuid Gelderland laten zien dat de economische omvang van bedrijven met een zorgtak tussen 2006 en 2009 gemiddeld is toegenomen bij varkens-, roodvleesproductie-, geiten- en paardenbedrijven. Bij melkveebedrijven met zorgtak blijft de economische omvang stabiel en bij akkerbouwbedrijven met zorgtak was er een afname in economische omvang tussen 2006 en 2007. Deze afname bij akkerbouwbedrijven komt overeen met de landelijke gegevens van het CBS voor akkerbouwbedrijven.

Uit een enquête bij zorgboeren kwam naar voren dat het aantal koeien en schapen op melkvee- en schapenbedrijven met een zorgtak gemiddeld toeneemt en dat de zorgboeren verwachten dat de landbouwtak en de zorgtak beide verder zullen ontwikkelen.

De vertegenwoordigers van de regionale verenigingen en stichtingen van zorgboeren schatten de ontwikkeling van de landbouwtak op zorgboerderijen in hun gebied heel verschillend in. Voor Noord- en Zuid Holland is de inschatting dat slechts bij 5% van de zorgboerderijen de landbouwtak afneemt, voor Overijssel en Limburg is dit respectievelijk 40 en 30%.

Het beeld dat we daarmee schetsen is dat over het algemeen de landbouwtak op agrarische bedrijven met een zorgtak zich in vergelijkbare mate ontwikkelt als de landbouwtak op reguliere bedrijven. Wel lijken er verschillen te bestaan tussen verschillende regio's in Nederland. Het is wenselijk de ontwikkeling van de landbouw- en de zorgtak bij verschillende typen zorgboerderijen verder te blijven monitoren.

1. Inleiding

Het aantal zorgboerderijen stijgt snel. In 1998 waren er 75; in 2003 bijna 400 en in 2009 meer dan 900. Zorgboerderijen zijn niet alleen in Nederland sterk in opkomst, maar ook in andere Europese landen (Hassink en van Dijk, 2006). Jaarlijks vinden in Nederland meer dan 12.000 cliënten een plek op een zorgboerderij (Hassink *et al.* 2007). De belangrijkste doelgroepen zijn cliënten met een verstandelijke beperking, psychiatrische achtergrond, jeugdigen en ouderen. De snelle groei van het aantal cliënten dat gebruik maakt van de zorgboerderij en de diversiteit van de cliëntenpopulatie maakt duidelijk dat zorgboerderijen verschillende cliëntgroepen aanspreekt. Wat cliënten belangrijk vinden is de persoonlijke en betrokken houding van de boer, de sociale gemeenschap, echt, zinvol en divers werk, een informele sfeer die aansluit bij het gewone leven en een groene omgeving waar men rust en ruimte ervaart (Hassink, 2009; Hassink *et al.*, 2010).

Verschillende partijen in het veld van landbouw en zorg geven aan dat ze het belangrijk vinden dat een zorgboerderij ook een echte boerderij blijft. Sommigen vrezen dat steeds meer zorgboeren er voor kiezen hun aandacht te richten op het ontwikkelen en uitbouwen van de zorgtak en niet of minder investeren in de landbouwtak. Dit gevaar is volgens hen nog meer reëel nu het rendement van de agrarische productie steeds meer onder druk komt.

Met dit rapport willen we meer inzicht bieden in de bedrijfsontwikkeling en met name de ontwikkeling van de landbouwtak van zorgboerderijen.

2. Analyses

Om de bedrijfsontwikkeling van zorgboerderijen in beeld te brengen hebben we de volgende analyses uitgevoerd:

- a. Op basis van de gegevens van de metelling van het CBS is de omvang van de agrarische tak van zorgboerderijen vergeleken met die van agrarische bedrijven zonder zorgtak. De omvang is op twee manieren uitgedrukt: de economische omvang in NGE (Nederlandse Grootte Eenheid) en de bedrijfsgrootte in hectaren. Bij de berekening van de NGE wordt uitsluitend gekeken naar de agrarische tak. Verbredingsactiviteiten zoals zorg worden niet meegenomen in de berekening van de NGE. Daarom geeft de hoogte van de NGE een goed beeld van de economische omvang van de landbouw tak. Vervolgens is gekeken hoe de omvang van de agrarische tak (in NGE en hectaren) zich ontwikkelt op zorgboerderijen en boerderijen zonder zorgtak. Er is gebruik gemaakt van de gegevens uit 1999, 2003, 2005 en 2007. Er is een onderscheid gemaakt tussen de verschillende agrarische bedrijfstypen. De ontwikkeling van de economische omvang en de bedrijfsgrootte zijn een goede indicatie van de ontwikkeling van de landbouw tak.
- b. De ZLTO heeft een databestand van haar leden in Noord Brabant, Zeeland en Zuid Gelderland. Uit dit databestand is afgeleid hoe de ontwikkeling was van de economische omvang (in NGE) van de bedrijven met een zorgtak tussen 2004 en 2009. Er is een onderscheid gemaakt tussen de verschillende agrarische bedrijfstypen. De gegevens uit 2004 en 2005 leken niet erg betrouwbaar, omdat er veranderingen plaats vonden in de definities van bedrijfstypen en het aantal zorgboerderijen per bedrijfstype sterk varieerde. Daarom hebben we voor de analyse gebruik gemaakt van de gegevens tussen 2006 en 2009.
- c. Bij zorgboeren in Noord Holland (Landzijde), Gelderland (BEZIG), Overijssel en Zuid Holland is een enquête gehouden. In de enquête werd aan zorgboeren gevraagd naar de ontwikkeling van de zorgtak en de landbouw tak en hoe de zorgboeren de toekomstige ontwikkelingen inschatten.
- d. Bestuurders en andere betrokkenen van een aantal regionale stichtingen en verenigingen van zorgboeren (Landzijde, Drenthe, Zuid Holland, Overijssel, Limburg) is gevraagd hoe de ontwikkeling van de landbouw tak verloopt bij de zorgboerderijen die lid zijn.

3. Resultaten

3.1 Analyse van de gegevens van het CBS

3.1.1 Ontwikkeling zorgboerderijen per bedrijfstype

Als eerste stap is de ontwikkeling van het aantal zorgboerderijen groter dan 3 nge per agrarisch bedrijfstype in kaart gebracht. Opvallend is dat het aantal akkerbouw- en tuinbouwbedrijven waar zorg wordt verleend tussen 1999 en 2008 nauwelijks toeneemt. De toename bij intensieve veehouderijbedrijven is gering. De sterkste toename zien we bij de melkveebedrijven (Tabel 1).

Bij de bedrijfstypen akkerbouw, tuinbouw, intensieve veehouderij en overige graasdierhouderijen, heeft in 2008 0.3-0.8% van de bedrijven een zorgtak. Opvallend is dat bij de schapen/geiten bedrijven in 2008 ongeveer 4% van de bedrijven een zorgtak heeft. Bij de melkvee- en combinatiebedrijven is het 1.2%.

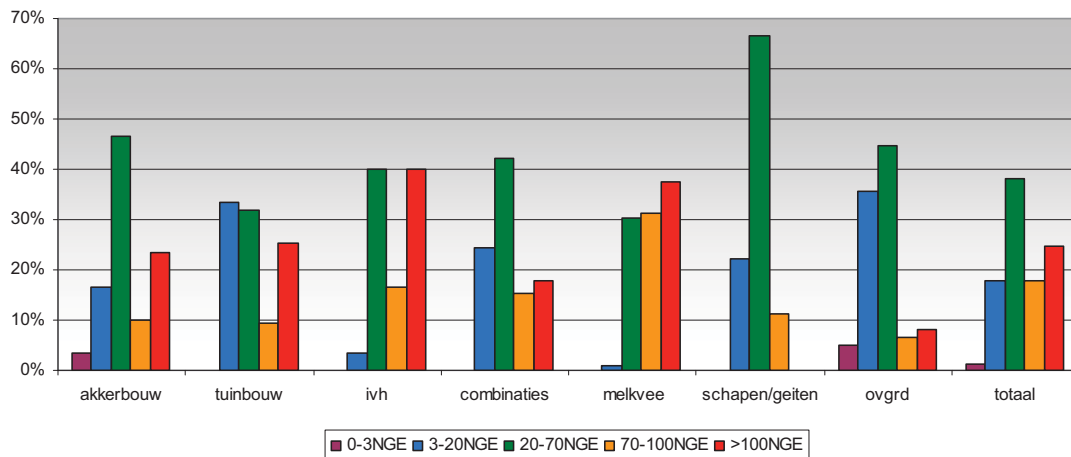
Dit wijst erop dat akkerbouwers, tuinders en intensieve veehouders het minst snel een zorgtak starten. Dit is niet verwonderlijk. Deze bedrijfstypen zijn het minst aantrekkelijk voor veel deelnemers door de eenzijdigheid van de werkzaamheden en omdat een zorgtak op dit type bedrijven vaak minder goed is in te passen in de bedrijfsvoering dan bij andere bedrijfstypen.

Tabel 1. *Ontwikkeling van het aantal bedrijven met zorg per agrarisch bedrijfstype tussen 1999 en 2008.*

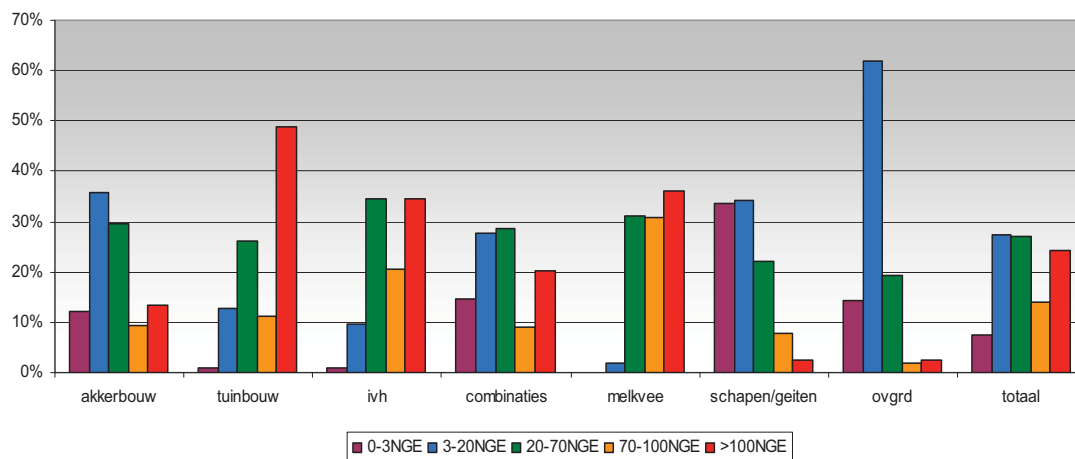
| Bedrijfstype | 1999 | 2003 | 2005 | 2007 | 2008 | % van totaal aantal |
|-----------------------------|------|------|------|------|------|---------------------|
| Akkerbouw | 25 | 25 | 28 | 36 | 34 | 0.3 |
| Tuinbouw | 45 | 51 | 63 | 54 | 54 | 0.4 |
| Intensieve Veehouderij | 18 | 21 | 30 | 36 | 36 | 0.5 |
| Combinatie bedrijven | 46 | 57 | 78 | 80 | 91 | 1.2 |
| Melkvee | 64 | 105 | 189 | 175 | 221 | 1.2 |
| Schapen/geiten | 14 | 12 | 18 | 20 | 21 | 4.0 |
| Overige graasdierhouderijen | 58 | 92 | 115 | 185 | 163 | 0.8 |
| Totaal | 270 | 363 | 521 | 586 | 620 | |

3.1.2 Vergelijking economische omvang en bedrijfsgrootte landbouwbedrijven met en zonder zorgtak in 2005 en 2007

Als tweede stap vergelijken we de economische omvang van landbouwbedrijven met en zonder zorgtak in 2005 en 2007



Figuur 1. Procentuele verdeling bedrijven met zorg per omvangklasse 2005.



Figuur 2. Procentuele verdeling bedrijven zonder zorg per omvangklasse 2005.

Figuur 1 en 2 laten de verdeling van bedrijven met en zonder zorgtak per NGE klasse in 2005 zien. De verdeling over NGE klasse tussen bedrijven met en zonder zorgtak verschilt het meest bij tuinbouwbedrijven, combinatiebedrijven, schapen/geiten, overige graasdierbedrijven en akkerbouwbedrijven. Bij combinatie-, schapen/geiten-, overige graasdier- en akkerbouwbedrijven komen bij bedrijven zonder zorgtak relatief meer kleine bedrijven voor (klasse 0-3 NGE). Tuinbouwbedrijven met een omvang van meer dan 100 NGE hebben minder vaak een zorgtak.

De gemiddelde economische omvang in NGE is daardoor bij de combinatiebedrijven, schapen en geiten bedrijven, overige graasdier- en akkerbouwbedrijven groter bij zorgboerderijen dan bedrijven zonder zorgtak (Tabel 2). Bij tuinbouwbedrijven is het precies omgekeerd.

De verschillen in bedrijfs grootte (ha) tussen zorgboerderijen en bedrijven zonder zorgtak zijn minder groot. Bij de akkerbouw- en overige graasdierbedrijven is de bedrijfs grootte van zorgboerderijen hoger dan bedrijven zonder zorgtak.

Tabel 2. Gemiddelde economische omvang (NGE/bedrijf) en bedrijfsgrootte (ha bedrijf) van landbouwbedrijven met en zonder zorg in 2005.

| | Gem. Economische omvang (NGE/bedrijf) | | Gem. Bedrijfsgrootte (ha /bedrijf) | |
|----------------|---------------------------------------|-------------|------------------------------------|-------------|
| | Met zorg | Zonder zorg | Met zorg | Zonder zorg |
| Akkerbouw | 70 | 47 | 56 | 35 |
| Tuinbouw | 85 | 208 | 6 | 7 |
| Ivh | 87 | 97 | 11 | 8 |
| Combinaties | 68 | 59 | 26 | 23 |
| Melkvee | 95 | 93 | 43 | 41 |
| Schapen/geiten | 39 | 23 | 11 | 7 |
| Ovgrd | 40 | 20 | 21 | 13 |
| Totaal | 73 | 83 | 29 | 23 |

Het beeld van 2007 is vergelijkbaar met dat van 2005.

Tabel 3. Gemiddelde economische omvang (NGE/bedrijf) en bedrijfsgrootte (ha bedrijf) van landbouwbedrijven met en zonder zorg in 2007.

| | NGE/Bedrijf | | ha Bedrijf | |
|----------------|-------------|-------------|------------|-------------|
| | Met zorg | Zonder zorg | Met zorg | Zonder zorg |
| Akkerbouw | 59 | 49 | 46 | 36 |
| Tuinbouw | 75 | 240 | 7 | 9 |
| Ivh | 106 | 109 | 10 | 8 |
| Combinaties | 74 | 66 | 32 | 25 |
| Melkvee | 100 | 108 | 42 | 44 |
| Schapen/geiten | 46 | 38 | 7 | 8 |
| Ovgrd | 51 | 26 | 24 | 13 |
| Totaal | 74 | 92 | 29 | 23 |

In vergelijking met 2005 is de gemiddelde economische omvang van de melkveebedrijven met zorg minder sterk gegroeid dan de melkveebedrijven zonder zorg (Tabel 3). De melkveebedrijven met zorg zijn nu gemiddeld iets kleiner dan melkveebedrijven zonder zorg, net als de intensieve veehouderij bedrijven. Gerekend over alle sectoren nam de gemiddelde economische omvang van de zorgbedrijven licht toe (+1 NGE) terwijl de bedrijven zonder zorg een gemiddelde groei hadden van +9 NGE/bedrijf. De gemiddelde bedrijfsgrootte bleef voor beide niet te veranderen. Opvallend is weer het grote verschil in economische omvang tussen tuinbouwbedrijven met zorg en reguliere tuinbouwbedrijven. Tuinbouwbedrijven die een zorgtak starten, blijken gemiddeld veel minder intensieve tuinbouwbedrijven te zijn dan tuinbouwbedrijven zonder zorgtak.

3.1.3 Ontwikkeling zorgbedrijven per bedrijfstype

Als derde stap vergelijken we de ontwikkeling van de economische omvang (NGE/bedrijf) en bedrijfsgrootte (ha) van zorgboerderijen met reguliere bedrijven. Onder zorgboerderijen verstaan we de bedrijven die in 2005 een zorgtak hebben. Dit doen we per bedrijfstype. We beginnen met de melkveebedrijven waarbij per NGE klasse de ontwikkeling in economische omvang en bedrijfsgrootte tussen 1999 en 2005 is geanalyseerd.

3.1.4 Melkveebedrijven

Ontwikkeling economische omvang en bedrijfsgrootte melkveebedrijven met en zonder zorgtak tussen 1999 en 2005

Tabel 4. *Ontwikkeling economische omvang per NGE klasse periode 1999-2005 (NGE.bedrijf).*

| NGE | Met zorg | | | Zonder zorg | | |
|--------|----------|------|------------|-------------|------|------------|
| | 1999 | 2005 | % verschil | 1999 | 2005 | % verschil |
| 3 - 20 | 21 | 18 | -17% | 21 | 13 | -39% |
| 20-70 | 58 | 50 | -14% | 62 | 50 | -19% |
| 70-100 | 92 | 84 | -8% | 94 | 85 | -10% |
| > 100 | 137 | 143 | +4% | 143 | 142 | -1% |
| Totaal | 97 | 94 | -3% | 100 | 93 | -7% |

Over het algemeen neemt de economische omvang sterker af bij melkveebedrijven met een geringe economische omvang. Dit beeld komt terug bij melkveebedrijven met en zonder zorg. Bij melkveebedrijven met zorg was de gemiddelde afname in economische omvang iets lager dan bij melkveebedrijven zonder zorgtak (Tabel 4).

Tabel 5. *Ontwikkeling bedrijfsgrootte per NGE klasse periode 1999-2005 (ha/bedrijf).*

| NGE | Met zorg | | | Zonder zorg | | |
|--------|----------|------|------------|-------------|------|------------|
| | 1999 | 2005 | % verschil | 1999 | 2005 | % verschil |
| 3 - 20 | 10 | 11 | +11% | 9 | 7 | -21% |
| 20-70 | 24 | 26 | +7% | 24 | 24 | +3% |
| 70-100 | 34 | 40 | +17% | 34 | 38 | +10% |
| > 100 | 48 | 62 | +29% | 49 | 59 | +20% |
| Totaal | 36 | 43 | +21% | 36 | 41 | +14% |

De bedrijfsgrootte neemt bij melkveebedrijven met zorg toe bij alle NGE klassen. Bij melkveebedrijven zonder zorg is er een afname in bedrijfsgrootte bij de klasse 3-20 NGE. Bij beide typen bedrijven neemt de bedrijfsgrootte meer toe bij bedrijven met toenemende NGE klasse. Gemiddeld neemt de bedrijfsgrootte bij bedrijven met zorg iets meer toe dan bij bedrijven zonder zorg (Tabel 5).

Ontwikkeling economische omvang en bedrijfsgrootte melkveebedrijven met en zonder zorgtak 1999 -2005 -2007

Als laatste stap is de ontwikkeling doorgetrokken naar 2007. Er zijn drie typen bedrijven onderscheiden.

1. Zorgblijvers: bedrijven die in 2005 en in 2007 een zorgtak hebben.
2. Zorgbeginners: bedrijven die tussen 2005 en 2007 met een zorgtak zijn gestart
3. Reguliere bedrijven: bedrijven die zowel in 2005 als 2007 geen zorgtak hadden.

Voor zorgblijvers, zorgbeginners en reguliere bedrijven is de ontwikkeling van de gemiddelde economische omvang en de bedrijfsgrootte voor de jaren 1999, 2005 en 2007 bepaald (Tabel 6 en 7). Daarbij wordt geen onderscheid meer gemaakt naar de NGE-klassen.

Tabel 6. Gemiddelde economische omvang melkveebedrijven in 1999, 2005 en 2007 (NGE/bedrijf).

| | Aantal | Gem. NGE 99 | Gem. NGE 05 | Gem. NGE 07 | % Verandering 99- 07 |
|---------------|--------|-------------|-------------|-------------|-------------------------|
| Zorgblijvers | 120 | 94 | 89 | 99 | +5% |
| Zorgbeginners | 74 | 90 | 84 | 94 | +5% |
| Regulier | 18590 | 100 | 93 | 101 | +1% |

Bij melkveebedrijven met zorg is de economische omvang/ bedrijf gemiddeld met 5% gestegen tussen 1999 en 2007. Bij reguliere bedrijven was de gemiddelde stijging 1% (Tabel 6).

Tabel 7. Gemiddelde bedrijfsgrootte melkveebedrijven in 1999, 2005 en 2007 (ha/bedrijf).

| | Aantal | Gem. ha 99 | Gem. ha 05 | Gem. ha 07 | % Verandering 99- 07 |
|---------------|--------|------------|------------|------------|-------------------------|
| Zorgblijvers | 120 | 36 | 43 | 43 | +18% |
| Zorgbeginners | 74 | 32 | 38 | 39 | +22% |
| Regulier | 18590 | 36 | 41 | 42 | +16% |

Er is geen duidelijk verschil in de ontwikkeling van de bedrijfsgrootte tussen melkveebedrijven met zorg en reguliere melkvee bedrijven (Tabel 7).

Tabel 8. Gemiddelde intensiteit van het grondgebruik melkveebedrijven in 1999, 2005 en 2007 (NGE/ha).

| | Aantal | NGE/ha 99 | NGE/ha 05 | NGE/ha 07 | % Verandering 99- 07 |
|---------------|--------|-----------|-----------|-----------|-------------------------|
| Zorgblijvers | 120 | 2.6 | 2.1 | 2.3 | -12% |
| Zorgbeginners | 74 | 2.8 | 2.2 | 2.4 | -14% |
| Regulier | 18590 | 2.8 | 2.3 | 2.4 | -13% |

De intensiteit in grondgebruik daalt bij alle typen melkveebedrijven met ongeveer 13% tussen 1999 en 2007 (Tabel 8).

De conclusie uit de analyse van de CBS cijfers is dat melkveebedrijven met en zonder zorgtak niet sterk verschillen in economische omvang (NGE), bedrijfsgrootte (ha) en intensiteit in grondgebruik (NGE/ha). Verder zien we dat de ontwikkeling in economische omvang en bedrijfsgrootte bij melkveebedrijven met zorgtak niet achterblijft bij reguliere bedrijven.

Vervolgens is voor de overige bedrijfstypen de ontwikkeling van de gemiddelde economische omvang en de bedrijfsgrootte voor de jaren 1999, 2005 en 2007 bepaald voor zorgblijvers, zorgbeginners en reguliere bedrijven.

3.1.5 Akkerbouw

Ontwikkeling economische omvang en bedrijfsgrootte akkerbouwbedrijven met en zonder zorgtak 1999 -2005 -2007

Tabel 9. Gemiddelde economische omvang akkerbouwbedrijven in 1999, 2005 en 2007 (NGE/bedrijf).

| | Aantal | Gem. NGE 99 | Gem. NGE 05 | Gem. NGE 07 | % Verandering 99-07 |
|---------------|--------|-------------|-------------|-------------|------------------------|
| Zorgblijvers | 20 | 69 | 52 | 58 | -17% |
| Zorgbeginners | 13 | 98 | 92 | 100 | +3% |
| Regulier | 9387 | 75 | 59 | 63 | -17% |

De zorgblijvers en de reguliere akkerbouwbedrijven hebben een vergelijkbare ontwikkeling in economische omvang. Beide typen akkerbouwbedrijven laten een afname in economische omvang zien. De zorgbeginners hebben gemiddeld een hogere economische omvang. Bovendien neemt bij deze bedrijven de economische omvang niet af (Tabel 9).

Tabel 10. Gemiddelde bedrijfsgrootte akkerbouwbedrijven in 1999, 2005 en 2007 (ha/bedrijf).

| | Aantal | Gem. ha 99 | Gem. ha 05 | Gem. ha 07 | % Verandering 99-07 |
|---------------|--------|------------|------------|------------|------------------------|
| Zorgblijvers | 20 | 45 | 45 | 45 | 0% |
| Zorgbeginners | 13 | 57 | 64 | 67 | +18% |
| Regulier | 9387 | 41 | 43 | 43 | +4% |

Ook in bedrijfsgrootte wijken zorgbeginners af van de zorgblijvers en reguliere bedrijven. Ook vertonen ze een sterkere toename in bedrijfsgrootte. Zorgblijvers en reguliere akkerbouwbedrijven verschillen weinig in omvang en ontwikkeling van de bedrijfsgrootte (Tabel 10).

Tabel 11. Gemiddelde intensiteit van het grondgebruik akkerbouwbedrijven in 1999, 2005 en 2007 (NGE/ha).

| | Aantal | Gem NGE/ ha 99 | Gem NGE/ha 05 | Gem NGE/ha 07 | % Verandering 99-07 |
|---------------|--------|----------------|---------------|---------------|------------------------|
| Zorgblijvers | 20 | 1.5 | 1.1 | 1.3 | -17% |
| Zorgbeginners | 13 | 1.7 | 1.4 | 1.5 | -13% |
| Regulier | 9387 | 1.8 | 1.4 | 1.5 | -20% |

De intensiteit van het grondgebruik is bij zorgblijvers iets lager dan bij de andere akkerbouwbedrijven. De ontwikkeling van de intensiteit tussen 1999 en 2007 verloopt bij alle typen akkerbouwbedrijven ongeveer gelijk (Tabel 11).

De conclusie uit de analyse van de CBS cijfers is dat de zorgblijvers en reguliere akkerbouwbedrijven niet sterk verschillen in economische omvang (NGE), bedrijfsgrootte (ha) en intensiteit in grondgebruik (NGE/ha). De zorgbeginners zijn relatief grote bedrijven die een sterkere groei doormaken in grootte en omvang. Verder zien we dat de ontwikkeling in economische omvang en bedrijfsgrootte bij zorgblijvers niet achterblijft bij reguliere bedrijven. Bij beide typen akkerbouwbedrijven is de economische omvang gemiddeld met 17% gedaald tussen 1999 en 2007.

3.1.6 Tuinbouw

Ontwikkeling economische omvang en bedrijfsgrootte tuinbouwbedrijven met en zonder zorgtak 1999 -2005 -2007

Tabel 12. Gemiddelde economische omvang tuinbouwbedrijven in 1999, 2005 en 2007 (NGE/bedrijf).

| | Aantal | Gem. NGE 99 | Gem. NGE 05 | Gem. NGE 07 | % Verandering 99- 07 |
|---------------|--------|-------------|-------------|-------------|-------------------------|
| Zorgblijvers | 26 | 61 | 98 | 66 | +9% |
| Zorgbeginners | 13 | 72 | 90 | 65 | -10% |
| Regulier | 9841 | 153 | 211 | 213 | +39% |

Bij de tuinbouwbedrijven hebben de reguliere regulier bedrijven gemiddeld een meer dan twee maal grotere economische omvang dan de zorgbedrijven. De toename van de economische omvang is tussen 1999 en 2005 vergelijkbaar voor tuinbouwbedrijven met en zonder zorgtak. Tussen 2005 en 2007 neemt bij de zorgbedrijven de economische omvang sterk af, terwijl dit bij de reguliere tuinbouwbedrijven niet het geval is (Tabel 12).

Tabel 13. Gemiddelde bedrijfsgrootte tuinbouwbedrijven in 1999, 2005 en 2007 (ha/bedrijf).

| | Aantal | Gem. ha 99 | Gem. ha 05 | Gem. ha 07 | % Verandering 99- 07 |
|---------------|--------|------------|------------|------------|-------------------------|
| Zorgblijvers | 26 | 9 | 8 | 7 | -16% |
| Zorgbeginners | 13 | 10 | 10 | 9 | -11% |
| Regulier | 9841 | 8 | 8 | 8 | +10% |

De gemiddelde bedrijfsgrootte verschilt niet sterk tussen zorgbedrijven en reguliere tuinbouwbedrijven. Bij de reguliere tuinbouwbedrijven neemt de bedrijfsgrootte licht toe, bij de zorgbedrijven neemt de bedrijfsgrootte licht af (Tabel 13).

Tabel 14. Gemiddelde intensiteit van het grondgebruik tuinbouwbedrijven in 1999, 2005 en 2007 (NGE/ha).

| | Aantal | Gem NGE/ha 99 | Gem NGE/ha 05 | Gem NGE/ha 07 | % Verandering 99- 07 |
|---------------|--------|---------------|---------------|---------------|-------------------------|
| Zorgblijvers | 26 | 7.1 | 12.3 | 9.2 | +29% |
| Zorgbeginners | 13 | 7.6 | 9.4 | 7.7 | +1% |
| Regulier | 9841 | 20.0 | 26.3 | 25.3 | +26% |

Reguliere tuinbouwbedrijven hebben een veel intensiever grondgebruik dan zorgbedrijven. Bij zorgblijvers en reguliere tuinbouwbedrijven stijgt de gemiddelde intensiteit aanzienlijk tussen 1999 en 2007 (Tabel 14).

Bij de tuinbouwbedrijven zien we een groot verschil in de gemiddelde economische omvang tussen tuinbouwbedrijven met zorg en reguliere tuinbouwbedrijven. Daarnaast zijn er verschillen in de ontwikkeling van de economische omvang en bedrijfsgrootte van reguliere tuinbouwbedrijven en zorgbedrijven. Om meer zicht te krijgen op de achtergrond van deze verschillen hebben we ook gekeken naar de ontwikkeling van de economische omvang en bedrijfsgrootte binnen de afzonderlijke economische omvang klassen. Hiervoor hadden we alleen de beschikking over de gegevens van 1999 en 2005.

Tabel 15. Aantal tuinbouw- en blijvende teelt bedrijven met en zonder zorgtak per economische omvang klasse in 1999.

| NGE | Met zorg | | Zonder zorg | |
|--------|----------|--------------|-------------|--------------|
| | Aantal | % van totaal | Aantal | % van totaal |
| 3 - 20 | 17 | 31% | 1590 | 13% |
| 20-70 | 17 | 31% | 3231 | 27% |
| 70-100 | 5 | 9% | 1397 | 12% |
| > 100 | 15 | 28% | 5875 | 49% |
| Totaal | 54 | 100% | 12093 | 100% |

Zoals in Figuur 1 al duidelijk werd, treffen we bij tuinbouwbedrijven met zorg relatief meer bedrijven met een geringe economische omvang dan bij reguliere tuinbouwbedrijven.

Tabel 16. Ontwikkeling economische omvang en bedrijfsgrootte tuinbouw- en blijvende teelt bedrijven tussen 1999 en 2005 per economische omvang klasse.

| NGE | Ontwikkeling economische omvang | | Ontwikkeling bedrijfsgrootte | |
|--------|---------------------------------|----------|------------------------------|----------|
| | Zorg | Regulier | Zorg | Regulier |
| 3 - 20 | -28% | -57% | -43% | -50% |
| 20-70 | -30% | -28% | -52% | -25% |
| 70-100 | +18% | -19% | -10% | -9% |
| > 100 | +78% | +51% | +1% | +18% |

Voor beide groepen geldt dat bij de bedrijven met hoge economische omvang de grootte en omvang relatief sterk groeien en dat de economische omvang en bedrijfs grootte van de kleinste bedrijven relatief sterk afnemen tussen 1999 en 2005 (Tabel 16).

De conclusie is dat tuinbouwbedrijven met zorgtak gemiddeld veel kleiner zijn in economische omvang dan reguliere tuinbouwbedrijven. De economische omvang neemt ook sterker toe bij reguliere tuinbouwbedrijven dan bij bedrijven met een zorgtak. De reden hiervoor is dat de gemiddelde economische omvang daalt bij tuinbouwbedrijven met een kleine economische omvang en stijgt bij tuinbouwbedrijven met een grote economische omvang. Bij tuinbouwbedrijven met zorg vinden we relatief veel kleine bedrijven. Dit verklaart de verschillen tussen ontwikkeling van tuinbouwbedrijven met zorg en reguliere tuinbouwbedrijven. Vergelijken we de ontwikkeling van zorgbedrijven en niet zorgbedrijven in dezelfde productieklassen, dan zien we geen verschil in ontwikkeling van de omvang van de agrarische tak.

3.1.7 Ontwikkeling economische omvang intensieve veehouderij, combinatiebedrijven, geiten- en schapenbedrijven en overige graasdierbedrijven

Voor de overige bedrijfstypen vermelden we alleen de ontwikkeling van de economische omvang.

Intensieve veehouderij

Tabel 17. Gemiddelde economische omvang intensieve veehouderij bedrijven in 1999, 2005 en 2007 (NGE/bedrijf).

| | Aantal | Gem. NGE 99 | Gem. NGE 05 | Gem. NGE 07 | % Verandering 99-07 |
|---------------|--------|-------------|-------------|-------------|------------------------|
| Zorgblijvers | 22 | 92 | 81 | 95 | +3% |
| Zorgbeginners | 11 | 113 | 114 | 158 | +40% |
| Regulier | 5718 | 103 | 98 | 108 | +5% |

De economische omvang neemt bij zorgblijvers en reguliere bedrijven licht toe tussen 1999 en 2007. Opvallend is de grote stijging van 40% tussen 1999 en 2007 bij zorgbeginners. De grote afwijking met de andere groepen kan veroorzaakt worden door het geringe aantal zorgbeginners (Tabel 17).

Combinatiebedrijven

Tabel 18. Gemiddelde economische omvang combinatiebedrijven 1999, 2005 en 2007 (NGE/bedrijf).

| | Aantal | Gem. NGE 99 | Gem. NGE 05 | Gem. NGE 07 | % Verandering 99-07 |
|---------------|--------|-------------|-------------|-------------|------------------------|
| Zorgblijvers | 47 | 71 | 58 | 63 | -12% |
| Zorgbeginners | 17 | 88 | 79 | 83 | -6% |
| Regulier | 6229 | 78 | 72 | 75 | -4% |

De zorgblijvers hebben gemiddelde de laagste economische omvang. De economische omvang neemt bij zorgblijvers iets sterker af dan bij reguliere bedrijven en zorgbeginners (Tabel 18).

Geiten- en schapenbedrijven

Tabel 19. Gemiddelde economische omvang geiten- en schapenbedrijven 1999, 2005 en 2007 (NGE/bedrijf).

| | Aantal | Gem. NGE 99 | Gem. NGE 05 | Gem. NGE 07 | % Verandering 99-07 |
|---------------|--------|-------------|-------------|-------------|------------------------|
| Zorgblijvers | 12 | 37 | 31 | 33 | -10% |
| Zorgbeginners | 6 | 54 | 47 | 52 | -2% |
| Regulier | 417 | 40 | 35 | 42 | +5% |

Zorgblijvers en reguliere geiten- en schapenbedrijven hebben in 1999 een vergelijkbare economische omvang. Bij de zorgblijvers daalt de economische omvang met 10% tussen 1999 en 2007; bij reguliere bedrijven is er een lichte stijging in deze periode. Zorgbeginners hebben gemiddeld een grotere economische omvang dan zorgblijvers en reguliere bedrijven. De omvang verandert bij deze groep weinig tussen 1999 en 2007 (Tabel 19).

Overige graasdierbedrijven

Tabel 20. Gemiddelde economische omvang overige graasdierbedrijven 1999, 2005 en 2007 (NGE/bedrijf).

| | Aantal | Gem. NGE 99 | Gem. NGE 05 | Gem. NGE 07 | % Verandering 99-07 |
|---------------|--------|-------------|-------------|-------------|------------------------|
| Zorgblijvers | 60 | 54 | 41 | 49 | -9% |
| Zorgbeginners | 42 | 44 | 40 | 57 | +0% |
| Regulier | 13150 | 34 | 24 | 28 | -18% |

Reguliere overige graasdierbedrijven hebben gemiddeld een lagere economische omvang dan bedrijven met zorg. De ontwikkeling in economische omvang van de zorgbedrijven blijft niet achter bij de reguliere bedrijven (Tabel 20).

Conclusie

De conclusie uit de analyse van de gegevens van het CBS is bij de meeste bedrijfstypen de economische omvang en bedrijfsgrootte van bedrijven met en zorg en reguliere bedrijven niet duidelijk verschillen. De enige duidelijke uitzondering betreft de tuinbouwbedrijven. Reguliere tuinbouwbedrijven hebben gemiddeld een meer dan twee keer zo grote economische omvang dan tuinbouwbedrijven met een zorgtak.

Bij alle bedrijfstypen nemen de bedrijven met een geringe economische omvang af in economische omvang en bedrijfsgrootte. Bedrijven met een grote economische omvang nemen toe in economische omvang en bedrijfsgrootte. Dit verschijnsel treedt in vergelijkbare mate op bij bedrijven met zorg en reguliere bedrijven. Het overall beeld is dat de ontwikkeling in economische omvang en bedrijfsgrootte bij bedrijven met zorg niet achterblijft bij reguliere bedrijven. De enige uitzondering betreft tuinbouwbedrijven. We vinden hier bij de zorgbedrijven relatief veel bedrijven met een geringe economische omvang en weinig met een grote economische omvang. Dit verklaart waarom tuinbouwbedrijven met zorg minder groeien in economische omvang en bedrijfsgrootte dan reguliere tuinbouwbedrijven.

3.2 Analyse gegevens agrarische bedrijven met zorgtak van de ZLTO

ZLTO heeft een databestand van 126 agrarische bedrijven met een zorgtak in Noord Brabant, Zeeland en Zuid Gelderland. Van al deze bedrijven is de ontwikkeling van de economische omvang van de landbouwtak gevolgd sinds 2004. De gegevens uit 2004 en 2005 lijken minder betrouwbaar. Daarom is voor de bedrijfstypen waar meer dan 20 bedrijven met zorgtak toe behoren, de ontwikkeling in gemiddelde economische omvang weergegeven voor de periode 2006-2009.

Tabel 21. *Relatieve ontwikkeling van de economische omvang van agrarische bedrijven met zorgtak tussen 2006 en 2009. Het jaar 2006 is op 100 gezet.*

| | 2006 | 2007 | 2008 | 2009 |
|-----------------|------|------|------|------|
| Melkvee | 100 | 102 | 100 | 109 |
| Roodvlees | 100 | 115 | 123 | 130 |
| Varkenshouderij | 100 | 108 | 107 | 133 |
| Schapenhouderij | 100 | 138 | 81 | 93 |
| Akkerbouw | 100 | 73 | 66 | 70 |
| Geitenhouderij | 100 | 106 | 104 | 110 |
| Paardenhouderij | 100 | 99 | 107 | 136 |

Bij roodvlees-, varkenshouderij-, geitenhouderij- en paardenhouderijbedrijven is de economische omvang van bedrijven met een zorgtak gemiddeld toegenomen met 10 tot 36% tussen 2006 en 2009 (Tabel 21). Bij melkveebedrijven met zorgtak is de economische omvang van de melkveetak licht gestegen; bij schapenbedrijven is de economische omvang licht gedaald. Bij akkerbouwbedrijven met een zorgtak is tussen 2006 en 2007 de economische omvang met ongeveer 30% gedaald. De afname in economische omvang van akkerbouwbedrijven komt overeen met de cijfers van het CBS die in onderdeel 3.1 werden gepresenteerd.

De gegevens van de ZLTO bij zorgboerderijen in Noord Brabant, Zeeland en Zuid Gelderland laten zien dat bij meeste bedrijfstypen, de economische omvang van de landbouwtak bij bedrijven met een zorgtak licht toeneemt.

Alleen bij akkerbouwbedrijven met een zorgtak was er gemiddeld een flinke afname in economische omvang tussen 2006 en 2007.

3.3 Informatie op basis van enquête onder zorgboeren

Aan zorgboeren van BEZIG, Landzijde, Zuid Holland en Overijssel is een vragenlijst voorgelegd waarbij onder andere is gevraagd naar de ontwikkelingen in de afgelopen periode en de verwachte ontwikkelingen van de landbouwtak op het bedrijf. Er zijn in totaal 58 vragenlijsten ingevuld.

Hieronder worden de meest relevante aspecten besproken.

3.3.1 Ontwikkeling veestapel

Onder de respondenten zaten 23 melkveebedrijven en 14 schapenbedrijven. Voor deze bedrijven is de gemiddelde ontwikkeling van het aantal stuks melkvee en het aantal schapen weergegeven.

Tabel 22. Gemiddeld aantal dieren op gespecialiseerde melkvee- en schapenbedrijven met een zorgtak.

| | Melkvee | Schapen |
|---|---------|---------|
| Voor start zorgtak | 64 | 116 |
| 2009 | 74 | 128 |
| Verwachting over 5 jaar | 90 | 136 |
| Verandering over 5 jaar t.o.v. 2009 (%) | 22 | 6 |

Bij beide typen bedrijven neemt het gemiddelde aantal dieren per bedrijf toe. De verwachting is dat het aantal dieren ook in de toekomst blijft stijgen (Tabel 22).

3.3.2 Ontwikkeling zorgtak

Tabel 23. Gemiddelde ontwikkeling van de zorgtak op melkvee-, schapen- en akkerbouwbedrijven. Dn = deelnemers.

| | | Melkvee | Schapen | Akkerbouw |
|--------------------------------------|--------------------------------|---------|---------|-----------|
| 2009 | Aantal dn/ dag dagactiviteiten | 4.3 | 5.8 | 8.3 |
| | Aantal dn/ dag verblijf | 0.5 | 0.0 | 0.0 |
| | Max aantal dn/dag | 6.9 | 6.8 | 11.9 |
| | Aantal begeleiders | 1.3 | 1.5 | 2.3 |
| Verwachting over 5 jaar | Aantal dn/ dag dagactiviteiten | 6.8 | 8.4 | 10.7 |
| | Aantal dn/ dag verblijf | 1.2 | 0.7 | 0.0 |
| | Max. Aantal dn/dag | 9.6 | 9.3 | 14.1 |
| | Aantal begeleiders | 1.8 | 1.8 | 3.2 |
| Verandering over 5 jaar tov 2009 (%) | Aantal dn/ dag dagactiviteiten | 58 | 45 | 29 |
| | Aantal dn/ dag verblijf | | | |
| | Max. Aantal dn/dag | 39 | 37 | 18 |
| | Aantal begeleiders | 38 | 20 | 39 |

De gemiddelde omvang van de zorgtak is gestegen vanaf het moment van opstarten tot nu (2009). Het aantal deelnemers en het aantal begeleiders is flink toegenomen. De verwachting is dat de gemiddelde omvang van de zorgtak de komende jaren nog fors zal toenemen (Tabel 23). De verwachte toename van de zorgtak is groter dan de verwachte toename van het aantal stuks vee.

3.3.3 Intensiteit

De zorgboeren is ook gevraagd aan te geven in hoeverre het gebruik van kunstmest, krachtvoer en gewasbeschermingsmiddelen is veranderd sinds het starten van de zorgtak.

Tabel 24. Verandering gebruik kunstmest, krachtvoer en gewasbeschermingsmiddelen sinds het starten van de zorgtak.

| | Melkvee | Schapen | Akkerbouw |
|------------------|---------|---------|-----------|
| Kunstmest | -0.1 | 0 | -0.4 |
| Krachtvoer | -0.1 | 0.1 | -0.4 |
| Gewasbescherming | -0.1 | -0.2 | -0.5 |

-2 =sterke afname -1 = lichte afname 0 = geen verandering 1 = lichte toename 2 = sterke toename.

Bij de melkvee- en schapenbedrijven zijn de veranderingen in het gebruik van kunstmest, krachtvoer, en gewasbeschermingsmiddelen gering. Bij de akkerbouwbedrijven zien we een iets grotere afname (Tabel 24).

3.3.4 toekomst

Tenslotte is aan de zorgboeren gevraagd hoe ze de toekomst van de zorg en de landbouw op hun bedrijf inschatten. Melkvee- en schapenhouders zien de toekomst van de zorgtak en de landbouwtak positief in. Akkerbouwers schatten

de toekomst van de zorgtak positiever in dan die van de landbouwtak (Tabel 25). Dit minder positieve beeld van de akkerbouwers over de toekomst van de landbouwtak komt overeen met de afname in de gemiddelde economische omvang van de landbouwtak op akkerbouwbedrijven met en zonder zorgtak zoals die in onderdeel A naar voren kwamen.

Tabel 25. Toekomstbeeld zorgboeren over de zorg- en de landbouwtak op hun bedrijf.

| | Melkvee | Schape | Akkerbouw |
|---------------------------------|---------|--------|-----------|
| Toekomst van zorg op bedrijf | 2.9 | 2.9 | 3 |
| Toekomst landbouwtak op bedrijf | 2.9 | 3 | 2.3 |

1=negatief

2=neutraal

3=positief

Uit de enquête komt naar voren dat de gemiddelde omvang van de landbouwtak en de zorgtak stijgt bij zorgboerderijen en dat de verwachting is dat deze stijgingen doorzetten. De zorgtak neemt meer toe in omvang dan de landbouwtak. Akkerbouwers zien de toekomst van de landbouwtak minder positief in dan melkvee- en schapenhouders.

3.4 Informatie van de regionale verenigingen en stichtingen van zorgboeren

Tenslotte is aan de bestuurders of andere betrokkenen van een aantal regionale stichtingen en verenigingen van zorgboeren gevraagd hoe zij de ontwikkeling van de landbouwtak op de bij hen aangesloten zorgboerderijen inschatten.

Tabel 26. Percentage zorgboerderijen dat ontstaan is vanuit een bestaand agrarisch bedrijf en het percentage uit deze groep zorgbedrijven waarbij de landbouwtak wordt uitgebreid; waarbij de landbouwtak stabiel blijft en waarbij de landbouwtak wordt afgebouwd.

| | Landzijde (Noord Holland) | Drenthe | Overijssel | Zuid Holland | Limburg |
|----------------------------|------------------------------|---------|------------|--------------|---------|
| Bestaand agrarisch bedrijf | 98 | 60 | 55 | 75 | 75 |
| Ontwikkeling landbouwtak | 70 | 10 | 30 | 65 | 40 |
| Landbouwtak stabiel | 25 | 70 | 30 | 30 | 30 |
| Afbouw landbouwtak | 5 | 20 | 40 | 5 | 30 |

Er is een duidelijk verschil tussen Noord Holland (Landzijde) en Zuid Holland aan de ene kant en Drenthe, Overijssel en Limburg aan de andere kant.

Het beeld is dat in Noord- en Zuid Holland verreweg de meeste zorgboerderijen ontstaan uit bestaande agrarische bedrijven en dat het grootste deel van hen de landbouwtak blijft ontwikkelen.

Het beeld voor Drenthe en Overijssel is dat daar relatief minder zorgboerderijen ontstaat vanuit bestaande agrarische bedrijven. De vertegenwoordigers in Drenthe, Overijssel en Limburg schatten dat bij 10-40% van de zorgboerderijen die vanuit een bestaand agrarisch bedrijf zijn ontwikkeld, de landbouwtak zich verder ontwikkelt. Bij 20-40% van de bedrijven wordt de landbouwtak afgebouwd is de verwachting. Voor Noord- en Zuid Holland bedraagt dit percentage slechts 5%.

Uit dit onderdeel blijkt dat er grote regionale verschillen bestaan tussen de ingeschatte ontwikkeling van de landbouwtak op zorgboerderijen.

3.5 Overall conclusie

Het beeld dat uit de verschillende analyses naar voren komt is dat bij alle agrarische bedrijfstypen de landbouwtak op agrarische bedrijven met een zorgtak zich in vergelijkbare mate ontwikkelt als de landbouwtak op reguliere bedrijven. Alleen bij de tuinbouwbedrijven is het beeld anders. Dit komt omdat er zich onder de tuinbouwbedrijven met een zorgtak relatief meer kleine bedrijven bevinden dan bij reguliere tuinbouwbedrijven. Bij alle bedrijfstypen signaleren we dat kleine bedrijven gemiddeld kleiner worden en grote bedrijven groter.

Wel hebben vertegenwoordigers van verschillende regio's in Nederland een verschillend beeld over de ontwikkeling van de landbouwtak bij de zorgboerderijen in hun regio. Vertegenwoordigers uit Drenthe en Limburg schatten dat bij 30-40% van de zorgboerderijen de landbouwtak wordt afgebouwd. De vertegenwoordigers uit Noord- en Zuid Holland schatten dat dit slechts het geval is bij 5% van de bedrijven. Het is onduidelijk of hun percepties kloppen. Het is wenselijk de ontwikkeling van de landbouw- en de zorgtak bij verschillende typen zorgboerderijen zorgvuldig te monitoren.

Literatuur

Hassink, J. & M. Van Dijk. 2006.

Farming for Health: Green-care Farming across Europe and the United States of America. Proceedings of the Frontis Workshop on Farming for Health, 16–19 March 2005, Wageningen. Springer, Dordrecht, 357 pp.

Hassink, J. Ch. Zwartbol, H.J. Agricola, M. Elings en J.T.N.M. Thissen 2007.

Current status and potential of care farms in the Netherlands. NJAS 55 p. 21-36.

Hassink, J. 2009.

Zorgboerderijen dragen bij aan empowerment en eigen kracht van deelnemers. Rapport 299. Plant Research International. Wageningen.

Hassink, J., M. Elings, M. Zweekhorst, N. van den Nieuwenhuizen en A. Smit. 2010.

Care farms in the Netherlands: attractive empowerment-oriented and strengths-based practices in the community. Health and Place, in druk.

Dankwoord

Veel dank gaat uit naar Marianne vd Heijden en Gust van Gisbergen van de ZLTO voor het beschikbaar stellen en analyseren van de gegevens van de zorgboerderijen in Noord Brabant, Zeeland en Zuid Gelderland.

