

Relatie recreatie en natuur

Achtergronddocument bij Natuurbalans 2009

R.J. Fontein, T.A. de Boer, B.C. Breman, C.M. Goossen,
R.J.H.G. Henkens, J. Luttik & S. de Vries

werkdocumenten



Wot
Wetenschappelijke Onderzoekstaken Natuur & Milieu



WAGENINGENUR

For quality of life

Relatie recreatie en natuur

De reeks 'Werkdocumenten' bevat tussenresultaten van het onderzoek van de uitvoerende instellingen voor de unit Wettelijke Onderzoekstaken Natuur & Milieu (WOT Natuur & Milieu). De reeks is een intern communicatiemedium en wordt niet buiten de context van de WOT Natuur & Milieu verspreid. De inhoud van dit document is vooral bedoeld als referentiemateriaal voor collega-onderzoekers die onderzoek uitvoeren in opdracht van de WOT Natuur & Milieu. Zodra eindresultaten zijn bereikt, worden deze ook buiten deze reeks gepubliceerd.

Dit werkdocument is gemaakt conform het Kwaliteitshandboek van de WOT Natuur & Milieu en is goedgekeurd door Paul Hinssen (deel)programmaleider WOT Natuur & Milieu.

WOT-werkdocument **160** is het resultaat van een onderzoeksopdracht van het Planbureau voor de Leefomgeving (PBL), gefinancierd door het Ministerie van Landbouw, Natuur en Voedselkwaliteit (LNV). Dit onderzoeksrapport draagt bij aan de kennis die verwerkt wordt in meer beleidsgerichte publicaties zoals Natuurbalans, Milieubalans en thematische verkenningen.

Relatie recreatie en natuur

Achtergronddocument bij Natuurbalans
2009

R.J. Fontein

T.A. de Boer

B.C. Breman

C.M. Goossen

R.J.H.G. Henkens

J. Luttik

S. de Vries

Werkdocument 160

Wettelijke Onderzoekstaken Natuur & Milieu

Wageningen, november 2009

Referaat

Fontein R.J., T.A. de Boer, B. Breman, C.M. Goossen, R.J.H.G. Henkens, J. Luttik & S. de Vries, 2009. *Relatie recreatie en natuur; Achtergronddocument bij Natuurbalans 2009*. Wageningen, Wettelijke Onderzoekstaken Natuur & Milieu, WOt-werkdocument 160.

Dit rapport vormt een naslagwerk bij de Natuurbalans 2009. Het geeft een overzicht van de gegevens over de relatie tussen recreatie en natuur. Alterra heeft deze relatie geïnventariseerd en geanalyseerd in opdracht van het Planbureau voor de Leefomgeving (PBL) voor de Natuurbalans 2009. De aandacht gaat daarbij uit naar diverse aspecten van de relatie tussen recreatie en natuur, zoals expats, landschap, biodiversiteit, belevingswaarde, rijksbufferzones en de Randstad.

Trefwoorden: natuur, recreatie, landschap, biodiversiteit, belevingswaarde, Randstad.

Abstract

Fontein R.J., T.A. de Boer, B. Breman, C.M. Goossen, R.J.H.G. Henkens, J. Luttik & S. de Vries, 2009. *Relation recreation and nature; Background document for the 2009 Nature Balance report*. Wageningen, Statutory Research Tasks Unit for Nature and the Environment, WOt-werkdocument 160.

This report provides reference materials to accompany the 2009 Nature Balance report, and offers an overview of the data about the relation between nature and recreation. These data were collected by Alterra at the request of The Netherlands Environmental Assessment Agency (PBL). It focuses on different aspects of the relation between recreation and nature, such as expats, landscape, biodiversity, perception value,

Keywords: nature, recreation, landscape, biodiversity, perception value, green belts, Randstad

©2009 **Alterra**

Postbus 47, 6700 AA Wageningen

Tel: (0317) 48 07 00; fax: (0317) 41 90 00; e-mail: info.alterra@wur.nl

De reeks WOt-werkdocumenten is een uitgave van de unit Wettelijke Onderzoekstaken Natuur & Milieu, onderdeel van Wageningen UR. Dit werkdocument is verkrijgbaar bij het secretariaat. **Het document is ook te downloaden via www.wotnatuurenmilieu.wur.nl.**

Wettelijke Onderzoekstaken Natuur & Milieu, Postbus 47, 6700 AA Wageningen

Tel: (0317) 48 54 71; Fax: (0317) 41 90 00; e-mail: info.wnm@wur.nl; Internet: www.wotnatuurenmilieu.wur.nl

Alle rechten voorbehouden. Niets uit deze uitgave mag worden veevoudigd en/of openbaar gemaakt door middel van druk, fotokopie, microfilm of op welke andere wijze ook zonder voorafgaande schriftelijke toestemming van de uitgever. De uitgever aanvaardt geen aansprakelijkheid voor eventuele schade voortvloeiend uit het gebruik van de resultaten van dit onderzoek of de toepassing van de adviezen.

Inhoud

Samenvatting	7
1 Inleiding	9
2 Aantrekkingskracht van het Nederlandse landschap op buitenlandse toeristen	11
2.1 Belang van toerisme	11
2.2 Belang van het Nederlandse landschap voor buitenlandse toeristen	12
2.2.1 Uitgangspunten	12
2.2.2 Motief van bezoek	12
2.2.3 Voorkeuren buitenlandse toeristen voor Nederlandse landschapstypen	15
2.2.4 Vergelijking landschapsvoorkeuren Buitenlanders en Nederlanders	17
2.3 Belang van beeldvorming voor toerisme	24
2.4 Conclusie en discussie	25
3 Expats & recreatie	27
3.1 Inleiding	27
3.2 Opzet enquête en beschrijving respondenten	27
3.3 Recreatiewensen van expats in detail	28
3.4 Recreatiemogelijkheden vanuit het werk	30
3.5 Conclusie recreatiewensen van expats in grote lijnen	30
4 De relatie tussen recreatie en biodiversiteit	31
4.1 Inleiding	31
4.2 Gebieden met hoge biodiversiteitswaarden	31
4.3 Relatie tussen gebieden met hoge biodiversiteitswaarden en gebieden met hoge belevingswaarden	34
4.4 GIS-analyse belevingswaarde en biodiversiteitswaarde van het Nederlandse landschap	35
5 Recreatie in rijksbufferzones & belevingswaarde van randlengte bos	37
5.1 Recreatie in rijksbufferzones	37
5.2 Belang van randlengte bos voor recreatieve beleving	41
6 Relatie recreatie en natuur in de Randstad	43
6.1 Inleiding	43
6.2 Recreatief gebruik inwoners Randstad	43
6.3 Recreatie en Mobiliteit	45
6.3.1 Gemiddelde afstand afgelegd voor wandelen en fietsen	45
6.3.2 Afstand afgelegd voor buitenrecreatie	47
6.3.3 Conclusies recreatie en mobiliteit	47
6.4 Ontwikkeling van recreatiegroen en natuurwaarden in de Randstad	48
6.4.1 Ontwikkeling recreatiegroen	48
6.4.2 Natuurwaarden Randstad	48
6.4.3 Conclusies ontwikkeling recreatiegroen en natuurwaarden in de Randstad	50
7 Conclusies	51
Literatuur	53
Bijlage 1 Waardering belevingswaarde Natura 2000-gebieden	57

Samenvatting

Dit rapport vormt een naslagwerk bij de Natuurbalans 2009. Het geeft een overzicht van de gegevens over de relatie tussen recreatie en natuur die Alterra in opdracht van het Planbureau voor de Leefomgeving (PBL) heeft geïnventariseerd en geanalyseerd. De relatie tussen recreatie en natuur past binnen het thema van Natuurbalans 2009 'Biodiversiteit en het landelijk gebied'.

De relatie tussen recreatie en natuur is in dit rapport in een aantal aspecten uiteengezet: De aantrekkingskracht van het Nederlandse landschap op buitenlandse toeristen, met daarbij ook aandacht voor expats, de relatie tussen recreatie en biodiversiteit, recreatie in de Rijksbufferzones en belevingswaarden in randlengte bos en ten slotte de relatie recreatie en natuur specifiek in de Randstad.

Het Nederlandse landschap blijkt een belangrijk motief voor buitenlandse toeristen te zijn, vooral uit Duitsland en Vlaanderen, om in Nederland te recreëren. Vooral het Nederlandse landschap met grote meren en het stadslandschap worden aantrekkelijk gevonden. Dit geldt eveneens voor het kustlandschap, rivierlandschap en heuvellandschap. Duidelijk minder waardering hebben zij voor het polderlandschap en veenweidelandschap. De aantrekkelijke aspecten van het Nederlandse landschap worden op dit moment niet voldoende gebruikt in het Nederlandse toerismebeleid om de recreatie te promoten.

Landschapstypen waarin bossen een prominente plaats hebben blijken zowel bij buitenlanders als Nederlanders het meest populair te zijn. Daarnaast ligt het aantal buitenlanders dat een bepaalde hoeveelheid "waterachtige gebieden" prefereert hoger dan het aantal Nederlanders, maar ook de gemiddelde hoeveelheid aan "waterachtige gebieden" ligt hoger. Het aantal Nederlanders dat "droge" gebieden prefereert, is hoger dan het aantal buitenlanders, maar ook de gemiddelde hoeveelheid ligt hier hoger.

Voor expats geldt dat hun recreatiewensen heel divers zijn, waarbij ze vooral van wandelen, fietsen en sporten houden. Daarbij lijkt de 'groene' omgeving ook erg belangrijk te zijn.

Veel gebieden die binnen de Ecologische Hoofdstructuur (EHS) of Natura 2000 vallen, zijn aantrekkelijk voor de recreant, in die zin dat ze een hoge belevingswaarde hebben. Deze gebieden kennen tevens hoge biodiversiteitswaarden. Vooral grootschalige natuurgebieden, die vaak hoge biodiversiteitswaarden kennen (Beek- en zandboslandschap, Duinlandschap, Moerasboslandschap) hebben volgens de recreant de hoogste belevingswaarden. Dit is niet altijd het geval. Zo zijn er in sommige open landschappen vaak hoge biodiversiteitswaarden aanwezig, terwijl deze landschappen geen hoge belevingswaarden kennen.

Rijksbufferzones worden geacht recreatieve potenties te hebben. Het blijkt dat in een groot deel van de Rijksbufferzones geen sprake is van een tekort aan recreatiemogelijkheden in de vorm van wandelen of fietsen in een groene omgeving. Aan de andere kant is dit bij een aantal van de Rijksbufferzones wel het geval, met name de bufferzones die in de Randstad gelegen zijn. Tegelijkertijd kennen deze zones momenteel een vrij lage gemiddelde opvangcapaciteit voor de betreffende recreatievormen.

De Randlengte van bos is belangrijk voor de belevingswaarde van de recreant omdat het zorgt voor afwisseling van landschapstypen. Afwisseling van landschapstypen hangt ook nauw

samen met de schaal van een gebied. Over het algemeen geldt dat een gebied kleinschaliger is naarmate het meer verschillende landschapstypen bevat. Uit onderzoek blijkt dat recreanten een sterke voorkeur hebben voor kleinschalige landschapstypen of half-gesloten landschapstypen.

Onderzoek naar de relatie tussen recreatie en natuur in de Randstad wijst uit dat inwoners van de Randstad gemiddeld 25% minder recreatieactiviteiten in recreatieve gebieden, dus in het geheel van groen in de stad, het platteland, aangelegde recreatiegebieden en bos- en natuurgebieden, ondernemen dan inwoners uit de rest van Nederland.

Tevens blijkt dat de meeste groen-blauwe activiteiten zowel voor Randstedelingen als voor niet-Randstedelingen in de eigen wijk plaatsvinden. Randstedelingen ondernemen daarnaast meer dan niet-Randstedelingen groen-blauwe activiteiten in stadsparken, terwijl niet-Randstedelingen voor hun groen-blauwe activiteiten naar bos- en agrarische gebieden gaan.

Niet-Randstedelingen overbruggen vaker een grotere afstand om buiten te recreëren dan Randstedelingen. Randstedelingen moeten, als ze gaan wandelen in een agrarisch gebied of recreatiegebied een grotere gemiddelde afstand afleggen om dit wandelgebied te bereiken dan niet-Randstedelingen. Niet-Randstedelingen moeten daarentegen een grotere afstand afleggen om te gaan fietsen in bos, recreatie- en agrarisch gebied.

Onderzoek of de aanleg van nieuwe groengebieden in de directe omgeving van de Randstad, naast de (dag)recreatieve betekenis, ook belang heeft voor een toename van natuurwaarden wijst uit dat nieuwe groengebieden in de directe omgeving van de Randstad ruime mogelijkheden bieden om de ambities voor recreatiegroen en biodiversiteit te verwezenlijken.

1 Inleiding

Dit achtergronddocument beschrijft informatie en achtergronden die ten grondslag liggen aan de Natuurbalans 2009. Deze balans blikt terug op natuur- en landschapsbeleid van het afgelopen jaar. Daarnaast wordt in de Natuurbalans 2009 aandacht besteed aan het thema 'Biodiversiteit en het landelijk gebied'.

In de Natuurbalans 2009 wordt het landelijk gebied als arena benaderd waar verschillende functies om het gebruik van de ruimte strijden. Daarbij gaat het om een goede afweging te maken tussen botsende doelen en belangen van sectoren. Het Planbureau voor de Leefomgeving (PBL) heeft aan Alterra gevraagd om een bijdrage te leveren door naar de relaties van verschillende functies in het landelijk gebied te kijken.

Dit achtergronddocument beperkt zich specifiek tot de relatie tussen twee sectoren in het landelijk gebied: Natuur en recreatie. Inzicht in deze relatie kan helpen om een juiste afweging te maken om het landelijk gebied optimaal in te richten. De relatie komt in de Natuurbalans 2009 met name aan bod in de hoofdstukken *Dilemma's in het Landelijk gebied* (hoofdstuk 6) en *Doelen in het Landelijk gebied* (hoofdstuk 7).

Omdat de relatie tussen recreatie en natuur op verschillende manieren geanalyseerd kan worden is gekozen om de relatie vanuit verschillende invalshoeken te benaderen. Er is daarom in dit rapport aandacht voor verschillende aspecten van de relatie tussen recreatie en natuur. Zo is geanalyseerd wat de aantrekkingskracht van het (Nederlandse) landschap met haar natuurlijke waarden voor de (buitenlandse) recreant is. Daarnaast is gekeken welke natuurlijk-recreatieve voorkeuren expats hebben. Ook is bekeken of er een relatie bestaat tussen gebieden met hoge biodiversiteitswaarden en hoge recreatieve (belevings)waarden. Daarnaast is onderzocht of bepaalde gebieden als Rijksbufferzones en randlengte bos aantrekkelijk zijn voor de recreant. Ten slotte is ook bekeken of aanleg van recreatiegebieden leidt tot een toename van natuurwaarden.

Naast verschillende aspecten is in dit rapport ook gekozen om onderscheid aan te brengen tussen schaalniveaus. Zo worden verschillende aspecten van de relatie tussen recreatie en natuur op nationale schaal geanalyseerd, maar zal ook worden ingezoomd op de relatie tussen recreatie en natuur in de Randstad. Daarbij is onder meer geanalyseerd hoe het recreatief gebruik van het landelijk gebied in de Randstad verschilt met de rest van Nederland.

Leeswijzer

In dit rapport zijn hoofdstukken opgenomen die door verschillende auteurs geschreven zijn. Hierdoor zijn er per hoofdstuk verschillen in opzet en tekstuele uitwerking. Enkele hoofdstukken bestaan uit losse, meer op zichzelf staande paragrafen. Het rapport moet vooral gezien worden als naslagwerk en onderbouwing bij de Natuurbalans.

Hoofdstuk 2 behandelt de vraag wat de aantrekkingskracht van het Nederlandse landschap op buitenlandse toeristen is. Hierbij wordt ingegaan op het belang van het Nederlandse landschap voor buitenlands toerisme, waarbij specifiek is gekeken of het Nederlandse landschap een belangrijk motief is voor een bezoek van buitenlandse toeristen aan Nederland. Daarnaast is ook geanalyseerd welke landschapstypen buitenlanders prefereren, daarbij is tevens een vergelijking met Nederlanders getrokken. Ten slotte wordt in hoofdstuk 2 ingegaan op het belang van beeldvorming van gebieden voor het toerisme.

Hoofdstuk 3 behandelt de recreatievoorkeuren van expats. Daarbij is bekeken welke recreatiewensen expats hebben en wat het belang van natuur daarbij is. Ook is geanalyseerd in hoeverre expats mogelijkheden hebben om vanuit het werk te recreëren.

Hoofdstuk 4 betreft de relatie tussen biodiversiteit en recreatie. Daarbij is geanalyseerd of gebieden met hoge biodiversiteitswaarden tevens gebieden zijn waar recreanten een hoge belevingswaarde hebben. Deze relatie wordt in dit hoofdstuk op zowel een kwalitatieve, door bestudering van verschillende documenten, als op een kwantitatieve manier onderzocht, door het uitvoeren van een GIS-analyse.

In hoofdstuk 5 wordt ingegaan op de vraag welke potenties Rijksbufferzones hebben voor recreatieve doeleinden. Vervolgens behandelt dit hoofdstuk ook de vraag wat de randlengte van een bos voor invloed heeft op de belevingswaarde van een recreant.

In hoofdstuk 6 staat de relatie tussen recreatie en natuur in de Randstad centraal. In eerste instantie wordt bekeken wat het recreatief gebruik van Randstedelingen is. Daarbij is specifieke aandacht voor groen-blauwe activiteiten van Randstedelingen en worden deze vergeleken met groen-blauwe activiteiten van niet-Randstedelingen. Vervolgens staat de vraag centraal of Randstedelingen grotere afstand afleggen om te recreëren dan niet-Randstedelingen. Ten slotte wordt ingegaan op de vraag of de aanleg van nieuwe groengebieden in de directe omgeving van de Randstad, naast de (dag)recreatieve betekenis, ook belang heeft voor een toename van natuurwaarden.

Hoofdstuk 7 bevat enkele belangrijke conclusies over de relatie tussen recreatie en natuur, natuurkwaliteit en recreatie

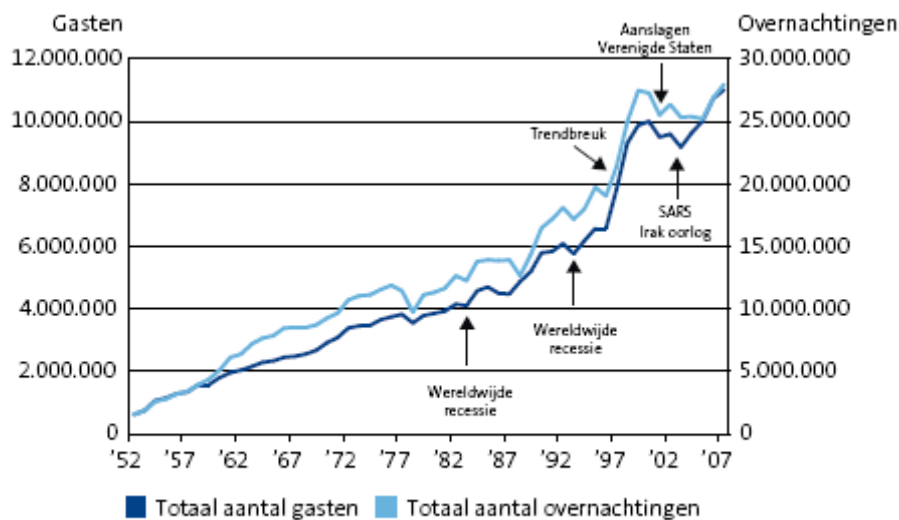
2 Aantrekkingskracht van het Nederlandse landschap op buitenlandse toeristen

2.1 Belang van toerisme

Toerisme is belangrijk voor de Nederlandse economie. Het aantal banen in de toeristische sector lag in 2006 rond de 400.000. In volledige arbeidsplaatsen komt de werkgelegenheid in de sector neer op een kleine 250.000 banen, dat is 3,7% van het totaal. De bijdrage van het Toerisme aan het bruto binnenlands product in 2007 was 3%. In 2007 overschreed het aantal buitenlandse toeristen aan Nederland voor het eerst de 11 miljoen (Bron: CBS, Platform Toerisme en Recreatie).

Afgezien van enkele korte trendbreuken is het inkomend toerisme de afgelopen decennia steeds gegroeid. De top-vijf van herkomstlanden bestaat al jarenlang uit dezelfde groep: Duitsland, Groot-Brittannië, België, VS en Frankrijk. De vier grote steden, en dan met name Amsterdam, zijn op afstand de grootste trekpleisters. Opvallend is wel dat er in sommige regio's de afgelopen jaren een enorme dynamiek heeft plaatsgevonden in het inkomend toerisme. Zo hebben de regio Arnhem-Nijmegen (+83%), het Deltagebied (+32%) en West- en Midden Brabant (+31%) de afgelopen jaren een grote groei laten zien (CBS, NBTC).

In toenemende mate lijken beleidsmakers en strategen in deze verschillende regio's zich ook bewust van het belang en de potentie van het buitenlandse toerisme (Bremas *et al.*, 2009; Kenniscentrum Toerisme & Recreatie, 2007, 2008).



Bron: CBS

Figuur 2.1: Ontwikkeling aantal buitenlandse verblijfgasten en overnachtingen in Nederland

2.2 Belang van het Nederlandse landschap voor buitenlandse toeristen

2.2.1 Uitgangspunten

Het belang van het Nederlandse landschap voor buitenlandse toeristen is relatief lastig te meten. Ten eerste is de doelgroep van buitenlandse toeristen (11 miljoen) zo omvangrijk, zo divers, en vooral ook zo ongreepbaar dat het niet eenvoudig is om de doelgroep (representatief) vertegenwoordigd te krijgen. Doordat het vooraf in de meeste gevallen onbekend is waar en wanneer de buitenlandse toeristen zich op zullen houden of wat de contactgegevens zijn kunnen deze alleen in het veld, op het moment van bezoeken zelf, of achteraf nadat het eerste contact gelegd is, benaderd worden. Het mag duidelijk zijn dat dit arbeidsintensief en tijdrovend is. Bovendien kan ook op deze manier slechts een selecte, niet representatieve, groep van toeristen bereikt worden.

Een andere kanttekening is dat bij het benaderen van toeristen in Nederland er per definitie al een selectie heeft plaatsgevonden van toeristen die hebben besloten om naar Nederland te komen. Er valt dus niets te zeggen over al die (potentiële) toeristen die een andere keuze hebben gemaakt, misschien wel mede vanwege het beeld dat ze hebben van het Nederlandse landschap.

Een andere reden waarom het belang van het landschap niet ondubbelzinnig uit het toeristisch gedrag valt af te leiden, is omdat er bij toerisme vaak sprake is van een combinatie van verschillende belangen of drijfveren. Mensen kunnen bijvoorbeeld een nationaal park bezoeken om wilde dieren te observeren, van het landschap te genieten en om een fysieke inspanning te ondergaan. Gedragsobservaties zijn daarom niet per definitie geschikt om de achterliggende drijfveren te achterhalen. Een alternatief is het motievenonderzoek. Een motief geeft richting aan het gedrag van een persoon. Hoewel mensen direct op hun motieven bevraagd kunnen worden bestaat ook hier het risico dat het benoemde motief geen afspiegeling is van het daadwerkelijke achterliggende motief.

Ondanks deze beperkingen geven een aantal recente onderzoeken en verkenningen wel degelijk een goede indicatie van het belang van het Nederlandse landschap voor buitenlandse toeristen.

2.2.2 Motief van bezoek

De belangrijkste bron van informatie over het bezoek en het bezoekgedrag van buitenlandse toeristen in Nederland is de Statistiek Logiesaccommodaties (CBS, 2007). Daarnaast heeft het Nederlands Bureau voor Toerisme en Congressen in 2005 het 'Grootschalig Onderzoek Inkomend Toerisme' gestart om meer inzicht te krijgen in de achtergronden en de bewegingen van de buitenlandse verblijfsbezoeker aan Nederland. Alhoewel er in deze onderzoeken niet expliciet is gevraagd naar landschapsgerelateerde motieven valt uit de typering van de vakantie en de ondernomen activiteiten wel het één en ander af te leiden over de motieven van bezoek. Een bezoek aan het strand, fietsen en wandelen en/of een bezoek aan bezienswaardige / historische plaatsen blijken voor veel toeristen tot de belangrijkste activiteiten te behoren. Deze activiteiten vallen niet los te zien van de landschappelijke aantrekkingskracht van Nederland, alhoewel bezienswaardige en historische plaatsen ook een belangrijk onderdeel zijn van toeristische citytrips.

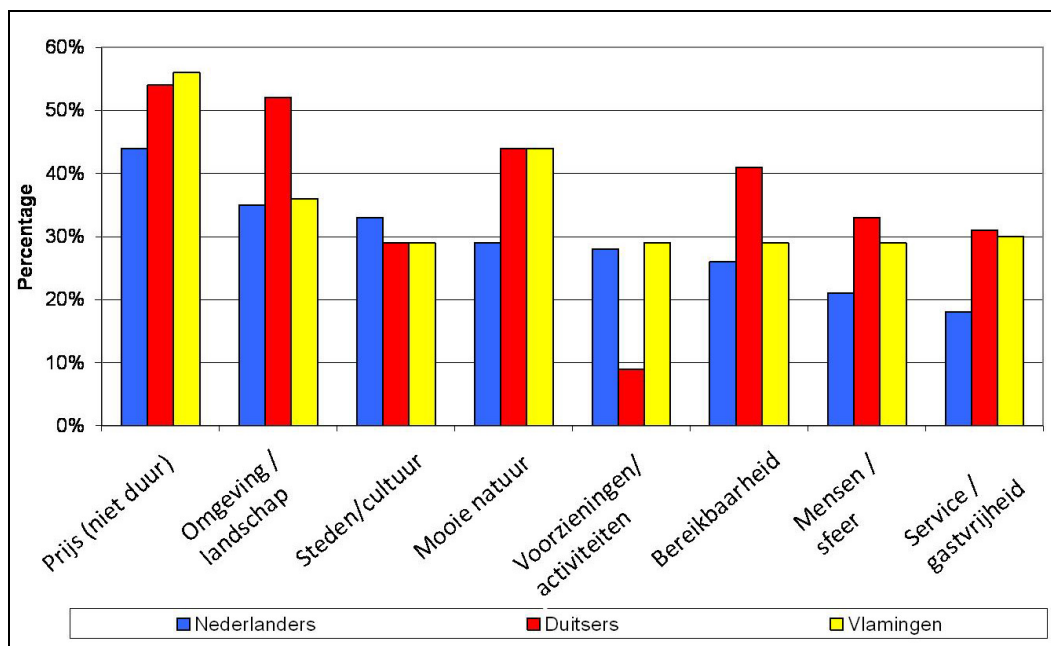
Tabel 2.1: Top 5 belangrijkste activiteiten in Nederland per herkomstland (Bron: Destinatie Holland, NBTC 2007).

	Duitsland	UK	België
1	Bezoek strand (27%)	Bezoek bar/café (16%)	Fietsen/wandelen (25%)
2	Fietsen/wandelen (11%)	Bezoek beziensw./ historische plaatsen (15%)	Bezoek spa, kuuroord (7%)
3	Beoefenen watersport (8%)	Bezoek restaurant (13%)	Bezoek beziensw./ historische plaatsen (7%)
4	Bezoek beziensw./ historische plaatsen (7%)	Bezoek familie/vrienden (8%)	Funshoppen (6%)
5	Funshoppen (5%)	Fietsen/wandelen (8%)	Bezoek natuurgebied/bos (5%)
	Frankrijk	Italië	Spanje
1	Bezoek beziensw./ historische plaats (16%)	Bezoek museum (38%)	Fietsen/wandelen (16%)
2	Bezoek bar/café (14%)	Bezoek beziensw./ historische plaats (9%)	Bezoek museum (14%)
3	Bezoek restaurant (10%)	Zaanse Schans/Volendam bezocht (6%)	Bezoek restaurant (11%)
4	Funshoppen (9%)	Bezoek familie/vrienden (6%)	Bezoek beziensw./ historische plaats (9%)
5	Bezoek tulpenvelden (9%)	Bezoek bar/café (5%)	Funshoppen (6%)
	Scandinavië	USA	
1	Bezoek bar/café (20%)	Bezoek restaurant (18%)	
2	Bezoek restaurant (19%)	Bezoek tulpenvelden (15%)	
3	Bezoek evenement, festival (11%)	Bezoek museum (13%)	
4	Bezoek museum (8%)	Bezoek beziensw./ historische plaats (10%)	
5	Bezoek beziensw./ historische plaats (5%)	Bezoek bar/café (7%)	

De uitkomsten van deze landelijke onderzoeken worden bevestigd door regionale consumentenonderzoeken waarin toeristen gedetailleerder is gevraagd naar motieven, imago, waardering / tevredenheid, belang van diverse keuzeaspecten (waaronder ook landschap en natuur) en naar activiteiten.

Aangezien het veel beleidsmakers en strategen het (inkomend) toerisme als belangrijk potentieel (h)erkennen voor regionale ontwikkeling worden er op regionaal niveau regelmatig consumentenonderzoeken onder buitenlandse (met name Vlaamse en Duitse) toeristen uitgevoerd om grip te krijgen op de voorkeuren en gedragingen van deze toeristen.

Uit een synthese van een aantal van deze regionale onderzoeken in onder andere Zuid-Holland, het Gelderse Rivierengebied en de Kop van Goeree blijkt dat het landschap stevast als één van de belangrijkste keuzeaspecten (top 3) naar voren komt om die regio's te bezoeken (ZKA, 2008).



Figuur 2.2: Belangrijkste keuzeaspecten verblijfsbestemming Zuid-Holland (ZKA, 2008)

Opvallend aan de uitkomsten van de regionale onderzoeken is ook dat in zijn algemeenheid geldt dat het landschap voor verblijfstoeristen van groter belang is dan voor dagbezoekers (dan worden aspecten als bereikbaarheid en steden/cultuur relatief belangrijker). Ook geldt voor een aantal regio's dat de buitenlandse bezoekers de natuur en het landschap hoger waarderen dan de Nederlandse bezoekers die ook in de regionale onderzoeken zijn meegenomen.

De regionale consumentenonderzoeken laten ook zien het landschap niet alleen een belangrijk motief is voor een bezoek aan de regio maar dat de natuur en het landschap vaak ook als beeldbepalend worden gezien. Bovendien blijkt uit deze synthese dat de toeristen ook na afloop van het bezoek vaak zeer tevreden zijn over de natuur en het landschap in de regio van bezoek. Voor buitenlandse verblijfstoeristen is het zelfs het aspect dat het meest wordt gewaardeerd wat tot uiting komt in hoge rapportcijfers en percentages van tevredenheid.

Tabel 2.2: Top-10 tevredenheid over laatste vakantie in de KAN-regio (rapportcijfer)

	Nederlanders	Duitsers
Natuur en landschappelijke omgeving	8,4	8,2
Verblijfsaccommodatie	7,9	8,1
Service / gastvrijheid	7,8	8,2
Sfeer of ambiance van de stad	7,8	8,2
Toeristische bezienswaardigheden	7,8	7,8
Historie	7,8	7,5
Restaurants	7,7	7,9
Bereikbaarheid	7,6	8,2
Bewegwijzering	7,5	7,7
Informatievoorziening	7,5	8,0
Tevredenheid in het algemeen	7,9	8,1

(Bron:ZKA, 2008)

De synthese van regionale consumentenonderzoeken maakt inzichtelijk dat het Nederlandse landschap van belang is voor buitenlandse toeristen, in ieder geval uit Duitsland en Vlaanderen. De synthese geeft echter geen inzicht in de specifieke landschapsvoorkeuren van deze toeristen. Om ook hier meer grip op te krijgen is onder een aantal buitenlandse toeristen een aanvullend motieven- en voorkeuren onderzoek uitgevoerd.

2.2.3 Voorkeuren buitenlandse toeristen voor Nederlandse landschapstypen

Hoewel uit de analyse van het aanbod van het toeristisch-recreatief product en de vraag van buitenlandse toeristen valt af te leiden dat het landschap een belangrijke rol speelt is het lastiger om te bepalen wát er dan precies van belang wordt gevonden. Om meer inzicht te verkrijgen in het belang van het motief landschap voor een bezoek aan Nederland en naar de voorkeur van buitenlandse toeristen voor bepaalde typen landschap hebben Wageningen Universiteit en Alterra in mei 2008 een Engelstalige enquête afgenomen onder 145 buitenlandse toeristen op verschillende typen toeristische locaties in Nederland (Jacobs & Breman, 2008).

De motieven van buitenlandse toeristen om Nederland te bezoeken zijn gemeten door de respondenten te laten aangeven hoe belangrijk zij bepaalde motieven vonden voor hun bezoek naar Nederland (op een schaal van 1 tot en met 5). De motieven zijn geformuleerd op grond van de uitkomsten van eerdere motievenonderzoeken (Jacobs *et al*, 2009) Aan de uit deze onderzoeken gedestilleerde lijst motieven (zie tabel 2.3) is het motief 'to view the landscape' toegevoegd. Ook is geïnformeerd naar het belang (schaal van 1 tot en met 5) van verschillende toeristische activiteiten voor buitenlandse toeristen tijdens hun verblijf in Nederland (zoals een stad bezoeken, naar het strand gaan, winkelen, enzovoorts).

Tabel 2.3: Motieven om Nederland te bezoeken en achterliggende dimensies*

Motief om Nederland te bezoeken	Belang*	Dim. 1: Nieuwe ervaringen ($\alpha = 0.76$)	Dim. 2: Landscape ($\alpha = 0.75$)	Dim. 3: Ontsnapping ($\alpha = 0,78$)
Nieuwe ervaringen opdoen	4,2	.593		
Ontspannen	3,9			.835
Leren over het land	3,7		.698	
Het landschap bekijken	3,7		.834	
Weg zijn van het dagelijks leven	3,6			.893
Van het platteland genieten	3,6		.856	
Nieuwe mensen ontmoeten	3,5	.793		
Tijd met familie en bekenden	3,5			
Mezelf beter leren kennen	3,3	.798		
Verhalen vertellen	3,3	.757		
Buitensporten	2,7			

*dimensies verkregen door factoranalyse (principale componenten analyse; varimax rotatie met Kaiser normalisatie)

**van 1 = zeer onbelangrijk tot 5 = zeer belangrijk, gemiddelde van alle respondenten

Van de elf verschillende motieven voor buitenlandse toeristen om Nederland te bezoeken neemt het bekijken van het landschap de vierde plaats in (3,7 op een schaal van 1 tot en met 5). Het opdoen van nieuwe ervaringen is gemiddeld duidelijk het belangrijkste motief (4,2). Buitensport is het minst belangrijke motief (2,7), en de overige motieven liggen relatief dicht

bij elkaar voor de gemiddelde buitenlandse toerist die Nederland bezoekt (zie tabel 2.1). Voor de niet-Europese toeristen zijn de motieven leren over het land, het landschap bekijken en verhalen vertellen belangrijker dan voor de Europese toeristen (alle verschillen significant met een F-toets). Op de overige motieven verschillen de twee groepen buitenlandse toeristen niet.

Statistische analyse (factoranalyse) maakt het belang van de verschillende motieven inzichtelijk. De resultaten van een factoranalyse laten drie onderliggende dimensies zien: het zoeken van nieuwe ervaringen, landschapsgerelateerde motieven, en ontsnapping uit het alledaagse (zie ook Jacobs *et al.*, 2009, Breman *et al.*, 2008). Deze dimensies geven samenhangen aan tussen verschillende motieven, en komen tot stand op grond van de antwoorden die respondenten hebben gegeven bij de motieven. Ze kunnen daarom worden beschouwd als basale motiefgroepen (vgl. Vaske, 2009).

Met de enquête onder buitenlandse toeristen zijn tevens de voorkeuren voor bepaalde type landschappen gemeten. De respondenten kregen tien foto's van Nederlandse landschappen voorgelegd. Bij iedere foto gaven zij met een rapportcijfer (1 tot en met 10) aan hoe mooi zij het landschap vonden. Deze methode van onderzoek is in de omgevingspsychologie ontwikkeld, en geeft over het algemeen valide resultaten. De fotoset is gevormd op grond van een bestaande indeling in fysisch-geografische regio's in Nederland, een indeling die bijvoorbeeld door het (toenmalige) Milieu en Natuurplanbureau (tegenwoordig Planbureau voor de Leefomgeving) en het Ministerie van LNV wordt gehanteerd¹. Bij iedere regio is een typerende foto gezocht, waarbij gelet is op overeenkomstige perspectieven en weersomstandigheden.

De aantrekkelijkheidswaarderingen die de respondenten hebben uitgesproken over de foto's met verschillende Nederlandse landschappen geven inzicht in de kwestie welke Nederlandse landschappen favoriet zijn (zie tabel 2.4).

Tabel 2.4: Schoonheidswaarderingen voor Nederlandse landschappen en achterliggende dimensies*

Landschapstype	Waardering**	Dim. 1: Gemaakt ($\alpha = 0.66$)	Dim. 2: Water ($\alpha = 0.70$)	Dim. 3: Natuur ($\alpha = 0,66$)
Grote meren-landschap	8,8		.865	
Stadslandschap	8,8	.623		
Kustlandschap	8,6		.792	
Rivierlandschap	8,4		.592	
Heuvellandschap	8,2			.702
Zeekleilandschap	7,8	.478		
Hoogveenlandschap	7,6	.685		
Zandgebiedlandschap	6,8			.815
Polderlandschap	6,4	.775		
Veenweidelandschap	6,4	.654		

*dimensies verkregen door factoranalyse (principale componenten analyse; varimax rotatie met Kaiser normalisatie)

**van 1 = zeer lelijk tot 10 = zeer mooi, gemiddelde van alle respondenten

¹ (<http://www2.minlnv.nl/thema/groen/ruimte/ols/algemeen/kern/inftgroak02.shtml>).

Het landschap met grote meren en het stadslandschap (het betreft hier een foto met een typisch Oudhollands stadsgezicht) worden het mooist gevonden. Buitenlandse toeristen vinden ook het kustlandschap, rivierlandschap en heuvelslandschap mooi. Duidelijk minder waardering hebben zij voor het polderlandschap en veenweidelandschap (hoewel deze nog steeds redelijk mooi worden gevonden); dit zijn overigens de landschappen die vaak als typisch Nederlands worden aangemerkt door toeristische aanbieders. Opvallend is hierbij dat de niet-Europese toeristen deze twee landschappen hoger waarderen dan Europese toeristen: gemiddeld 7,6 versus 5,6 voor het veenweidelandschap en 7,2 versus 6,0 voor het polderlandschap. Niet-Europese toeristen vinden daarnaast het zeekeilandschap aantrekkelijker dan Europese toeristen (8,4 versus 7,4) (verschillen significant met een F-toets).

Uit de factoranalyse (van de foto's met landschapstypen) komen drie dimensies naar voren. Deze dimensies zijn inhoudelijk geïnterpreteerd door de foto's van landschappen die bij elkaar horen te vergelijken en te zoeken naar overeenkomstige kenmerken. De eerste groep bestaat uit landschappen waarin een grote menselijke invloed zichtbaar is (gemiddelde waardering van 7,4). De tweede dimensie zijn de waterlandschappen (8,6). Landschappen met een hoog natuurlijk karakter vormen de derde dimensie (7,5). De landschappen met water springen er bovenuit als het gaat om de waardering door buitenlandse toeristen.

Hoe belangrijker buitenlandse toeristen de landschapsgerelateerde ervaringen vonden, hoe hoger zij de natuurlijke landschappen waardeerden. ($r = 0,20$, $p < 0,05$). En hoe meer belang toeristen hechtten aan het zoeken naar nieuwe ervaringen, hoe mooier zij de landschappen met grote menselijke invloed vonden ($r = 0,22$, $p < 0,05$). Tussen de andere motiefgroepen en landschapdimensies bestaan geen systematische relaties (Jacobs *et al*, 2009).

2.2.4 Vergelijking landschapsvoorkeuren Buitenlanders en Nederlanders

De analyse waaruit blijkt welke landschapstypen de voorkeur hebben bij buitenlandse toeristen maakt duidelijk welke typen landschappen buitenlandse toeristen in Nederland waarderen. Hieruit valt echter niet af te leiden welke landschapsvoorkeur buitenlanders hebben die niet in Nederland op vakantie zijn geweest. Om meer inzicht te krijgen zijn de landschapsvoorkeuren van buitenlanders met die van Nederlanders vergeleken. Hierbij is gebruik gemaakt van de gegevens verzameld via de websites www.myplacetobe.eu en www.daarmoetikzijn.nl.

In 2008 heeft de Engelstalige website www.myplacetobe.eu een jaar lang op de website HiddenHolland van het Nederlands Bureau voor Toerisme en Congressen (NBTC) gestaan. De website www.myplacetobe.eu is de Engelstalige versie van de website www.daarmoetikzijn.nl, waar bezoekers hun landschapsvoorkeuren en aanvullende voorkeuren kunnen opgeven. Op basis van deze voorkeuren wordt een persoonlijke kaart van Nederland gemaakt waarop staat afgebeeld de mate waarin de voorkeuren overeenkomen met de werkelijkheid. Daarnaast is de website veel gebruikt bij buitenlandse lezingen en zijn buitenlandse collega's uitgenodigd om de website te bezoeken. Daar is regelmatig gebruik van gemaakt. Over de representativiteit valt echter niet veel te zeggen. De uitkomsten moeten dus met de nodige voorzichtigheid geïnterpreteerd worden en zijn vooralsnog slechts een indicatie. Voor de analyse zijn data verzameld vanaf het begin van de Engelstalige website (maart 2007) tot en met 17 februari 2009. In deze periode zijn 442 kaartjes gemaakt door 299 buitenlanders. De buitenlanders hebben dus gemiddeld 1,5 kaartje gemaakt. In het vervolg van dit hoofdstuk zullen alleen de resultaten bekend worden gemaakt van het eerste bezoek en/of de eerste verdeling van voorkeuren. De aanname is dat bij een tweede bezoek of bij het maken van een tweede kaartje een spelelement mee gaat werken. De eerste keer invullen van de verdeling over de landschapstypen geeft waarschijnlijk het beste weer wat de voorkeuren zijn.

Tabel 2.5: Landen waar de bezoekers aan www.myplacetobe.eu vandaan komen

Land	N	%	Land	N	%
Afghanistan	1	0,33	Nederland	58	19,40
Australië	4	1,34	Nederlandse Antillen	1	0,33
België*	72	24,08	Nieuw Zeeland	1	0,33
Brazilië	1	0,33	Noorwegen	6	2,01
Canada	4	1,34	Oekraïne	1	0,33
China	1	0,33	Oostenrijk	11	3,68
Colombia	1	0,33	Polen	3	1,00
Denemarken	3	1,00	Portugal	4	1,34
Duitsland	9	3,01	Roemenie	1	0,33
Estland	10	3,34	Servië	1	0,33
Finland	14	4,68	Slovenië	2	0,67
Frankrijk	11	3,68	Spanje	4	1,34
Griekenland	1	0,33	Tsjechië	4	1,34
Hongarije	6	2,01	Turkije	1	0,33
Ierland	2	0,67	Vanuatu	1	0,33
India	2	0,67	Verenigd Koninkrijk	12	4,01
Iran	1	0,33	VS	11	3,68
Italië	11	3,68	Zweden	3	1,00
Malta	2	0,67	Zwitserland	2	0,67
			Onbekend	16	5,35
			Totaal	299	100,00

*incl. bezoekers aan www.daarmoetikzijn.nl

Tabel 2.5 geeft een overzicht van de verschillende landen waar de bezoekers aan de website vandaan komen. In totaal zijn er 38 landen genoteerd (inclusief Nederland). Indien Nederland en “onbekend” buiten beschouwing worden gelaten, dan komen de meeste bezoekers uit België. Deze zijn vooral afkomstig van de Nederlandse versie van myplacetobe, namelijk van www.daarmoetikzijn.nl en zullen vooral uit Vlaanderen komen. De Belgen worden gevolgd door bezoekers uit Finland, Verenigd Koninkrijk, Frankrijk, Italië, Oostenrijk, Verenigde Staten, Estland en Duitsland.

Bezoekers vanuit Nederland en waarvan het land onbekend is, zijn in het vervolg niet meegenomen in de verdere analyse. Er is te weinig bekend waarom ze de Engelstalige website hebben bezocht. Mogelijk zijn het buitenlanders die in Nederland wonen, maar het kunnen ook andere redenen zijn, zoals medewerkers van het NBTC die de website ter controle van HiddenHolland hebben gebruikt. De analyse met betrekking tot de landschapsvoorkeuren is daardoor gebaseerd op een totaal van 225 bezoekers. Deze bezoekers zijn vergeleken met de bezoekers aan de Nederlandse versie van www.daarmoetikzijn.nl over de afgelopen 3 jaar. In deze drie jaren zijn er 26.816 bezoekers geweest die minstens één kaartje hebben gemaakt. Ook bij de analyse van de Nederlandse versie is alleen de eerste invulling van de voorkeuren cq. kaartje gebruikt.

De gemiddelde leeftijd van de 225 buitenlandse bezoekers is 40 jaar; die van de Nederlandse bezoeker is 45 jaar. De buitenlandse bezoekers zijn dus gemiddeld iets jonger in leeftijd. De verdeling naar geslacht is redelijk gelijk bij de buitenlandse bezoekers; 47% vrouw en 53% man. Dit in tegenstelling tot de Nederlandse bezoekers waar meer mannen zijn (62%).

De buitenlandse bezoekers geven gemiddeld een 6,4 voor de aantrekkelijkheid van het landschap rond de eigen woonplaats. Nederlanders geven gemiddeld over de drie jaren een 6,9. Nederlanders lijken dus positiever te zijn over de aantrekkelijkheid van het landschap rond hun eigen woonplaats dan de buitenlander. Wel moet worden opgemerkt dat niet bekend is waar de buitenlander woont. Als een groot gedeelte van de 225 bezoekers in een stad woont, is dit mogelijk de reden voor dit lagere cijfer. Ook Nederlanders die in een stad wonen, geven een lager cijfer.

Tabel 2.6: Verdeling (%) van de voorkeuren naar het al dan niet aanwezig zijn van een type landschap per groep

Type	Aanwezig		Niets		Maakt niet uit	
	Toerist	NL	Toerist	NL	Toerist	NL
Bos	66,4	67,4	4,4	4,4	29,2	28,2
Zee en grote meren	64,1	39,1	4,9	8,2	31,0	52,7
Rivieren, beken, plassen	59,7	55,8	8,0	7,6	32,3	36,6
Nat natuurgebied	54,8	46,1	5,8	7,7	39,4	46,2
Heide-, zand- en duingebied	50,9	58,6	10,6	6,0	38,5	35,4
Bewoningskernen	43,4	32,8	9,7	10,9	46,9	56,3
Open agrarisch	38,1	28,5	7,5	10,4	54,4	61,1
Halfopen agrarisch	34,1	35,7	6,2	7,7	59,7	56,6
Besloten agrarisch	33,6	30,8	8,4	9,7	58,0	59,5
Industrie, bedrijventerrein	15,5	9,2	18,6	21,1	65,9	69,7

Bossen zijn zowel bij buitenlanders als Nederlanders het meest populaire landschapstype en, niet verrassend, industrie- en bedrijventerreinen de minst populaire. Rond 67% van de buitenlanders en Nederlanders geeft aan dat er een zekere hoeveelheid bos in hun voorkeurslandschap aanwezig moet zijn. Even veel buitenlanders als Nederlanders geven aan (4,4%) geen bos te willen in hun voorkeurslandschap.

Bij een vergelijking valt direct op dat buitenlanders meer “waterachtige gebieden” willen dan Nederlanders die meer “droge” gebieden prefereren. Meer buitenlanders geven aan in hun ideale landschap zee, rivieren en natte natuurgebieden aanwezig te willen hebben dan Nederlanders. Er is met name een verschil in voorkeur voor de zee. Opvallend is dat relatief veel buitenlanders ten opzichte van Nederlanders geen heide-, zand- of duingebieden prefereren. Buitenlanders hebben een meer uitgesproken voorkeur voor bepaalde type agrarische gebieden. Zowel een open als besloten agrarisch gebied wordt meer geprefereerd dan de Nederlanders die meer voor een halfopen agrarisch gebied gaan. Buitenlanders hebben de meeste voorkeur voor het open agrarisch gebied als type agrarisch gebied. Opvallend is ook de relatief hogere preferenties van bewoningskernen en industrie- en bedrijventerreinen van de buitenlanders dan de Nederlanders. Hierbij moet worden bedacht dat de buitenlanders weten dat ze een kaartje van Nederland krijgen en mogelijk anticiperen op de “verstedelijking”.

Op de website kan aangegeven worden hoeveel men wil hebben van aanvullende kenmerken in en van het landschap, zoals cultuurhistorische bezienswaardigheden en reliëf. Dit kan worden aangegeven op een 100-punt schaal waarbij “0” staat voor niets (bij reliëf is dit dus een vlak land) en “100” voor zoveel mogelijk. Ook is er een keuze “maakt niet uit”. Het blijkt dat buitenlanders gemiddeld net iets meer aanvullende kenmerken prefereren dan Nederlanders (tabel 2.7).

Tabel 2.7: Verdeling (%) van de voorkeuren naar het al dan niet aanwezig zijn van aanvullende kenmerken per groep

Type	Aanwezig		Geen		Maakt niet uit	
	Toerist	NL	Toerist	NL	Toerist	NL
Bezienswaardigheden	78,3	65,7	2,2	3,2	19,5	31,1
Reliëf	63,2	59,5	4,9	4,8	31,9	35,7

Ten slotte kan op de website worden aangegeven in hoeverre bepaalde kenmerken in een landschap verstorend kunnen werken voor de respondent. Dit kan worden ingevuld op een 100-punt schaal. Een "0" staat voor niet verstorend en "100" voor zeer verstorend. Ook nu is er een keuze "maakt niet uit". Ook nu blijkt het gemiddeld percentage buitenlanders dat aangeeft bepaalde kenmerken een zekere mate van verstorend te vinden, hoger dan het percentage Nederlanders. Dit geldt met name voor geluidsbelasting en drukte van recreatieve fietsers. Zowel buitenlanders als Nederlanders vinden geluidsbelasting het meest verstorend (tabel 2.8).

Tabel 2.8: Verdeling (%) van de voorkeuren naar het al dan niet aanwezig zijn van verstorende elementen per groep

Type	Verstorend		Niet verstorend		Maakt niet uit	
	Toerist	NL	Toerist	NL	Toerist	NL
Geluidsbelasting	80,1	75,9	4,4	3,1	15,5	21,0
Horizonvervuiling	70,4	69,4	3,5	3,6	26,1	27,0
Drukke van fietsers	64,2	57,3	4,4	6,0	31,4	36,7

De top 3 van landschapstypen van buitenlanders die aangeven een bepaalde hoeveelheid te willen hebben (dus excl. maakt niet uit en incl. niets) van een landschapstype, wijkt niet af van die van de Nederlanders (tabel 2.9). Er is wel een afwijking in de gemiddelde hoeveelheid. Nederlanders prefereren meer bos (31%) en heide-, zand- en duingebieden (19%) dan buitenlanders (respectievelijk 25% en 17%), die weer meer zee en grote meren willen hebben in hun ideale landschap voor Nederland. Ook voor de overige landschapstypen (op rivieren en halfopen agrarisch gebied na) ligt de gemiddelde hoeveelheid van de buitenlanders hoger dan voor de Nederlanders.

Tabel 2.9: Verdeling (%) van de gemiddelde hoeveelheid van landschap per groep

Type	Gemiddelde hoeveelheid	
	Toerist	NL
Bos	24,7	30,6
Zee en grote meren	23,9	21,0
Heide-, zand- en duingebied	16,6	19,0
Besloten agrarisch	16,5	16,0
Nat natuurgebied	16,0	14,6
Bewoningskernen	15,0	12,3
Open agrarisch	14,5	13,0
Halfopen agrarisch	14,1	15,7
Rivieren, beken, plassen	12,5	12,7
Industrie, bedrijventerrein	7,6	4,4

De gemiddelde hoeveelheid cultuurhistorische bezienswaardigheden die buitenlanders prefereren ligt hoger dan voor de Nederlanders (tabel 2.10).

Tabel 2.10: Verdeling (%) van de gemiddelde hoeveelheid van aanvullende kenmerken per groep

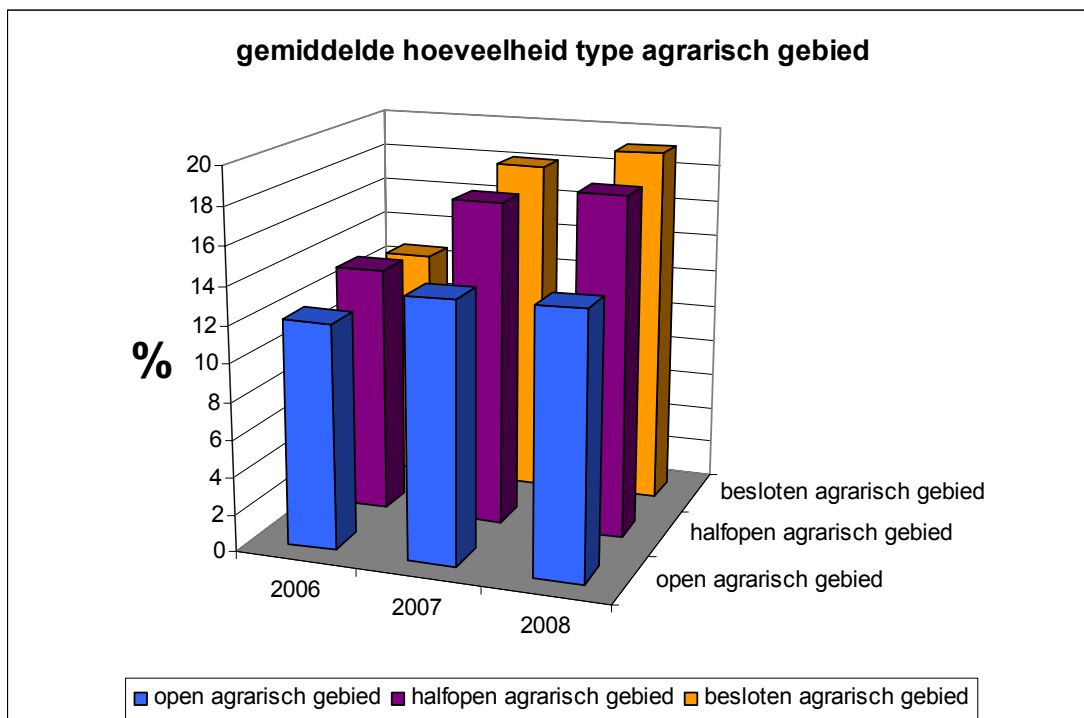
Type	Gemiddelde hoeveelheid	
	Toerist	NL
Bezienswaardigheden	52,3	47,3
Reliëf	40,2	38,5

Bij de berekening van een gemiddelde is een getal van 50 het midden en kan worden geïnterpreteerd als wel of niet verstorend. Zowel buitenlanders als Nederlanders vinden geluidbelasting verstorend en wel in dezelfde mate. Horizonvervuiling wordt door Nederlanders gemiddeld als meer verstorend aangemerkt dan door buitenlanders. Drukte door recreatieve fietsers wordt niet als erg verstorend aangemerkt, hoewel er een klein verschil is tussen buitenlanders en Nederlanders (tabel 2.11). Mogelijk zijn Nederlanders iets meer aan druke gewend.

Tabel 2.11: Verdeling (%) van de gemiddelde hoeveelheid van verstorende elementen per groep

Type	Gemiddelde verstoring	
	Toerist	NL
Geluidsbelasting	65,6	65,6
Horizonvervuiling	51,1	59,3
Drukte van fietsers	40,9	38,5

Bij een analyse van de afgelopen drie jaar van de website www.daarmoetikzijn.nl valt op dat Nederlanders in toenemende mate besloten agrarische gebieden wensen. De voorkeur voor dit type agrarisch gebied is met 50% toegenomen (van gemiddeld 12,6% naar 19,2%). Figuur 2.3 laat zien dat de voorkeur voor halfopen agrarisch gebied ook is toegenomen met 36%. De voorkeuren voor de andere landschapstypen zijn weinig veranderd.



Figuur 2.3: Voorkeur agrarisch gebied Nederlanders

Uit een vergelijking van de websites www.myplacetobe.eu en www.daarmoetikzijn.nl blijkt dat bossen zowel bij buitenlanders als Nederlanders het meest populaire landschapstype zijn, industrie- en bedrijventerreinen de minst populaire en geluidbelasting wordt door beide groepen als meest verstorend genoemd.

Daarnaast is niet alleen het aantal buitenlanders dat een bepaalde hoeveelheid “waterachtige gebieden” prefereert hoger dan het aantal Nederlanders, maar ook de gemiddeld gewenste hoeveelheid aan “waterachtige gebieden”. Het aantal Nederlanders dat “droge” gebieden prefereert, is hoger dan het aantal buitenlanders, maar ook de gemiddeld gewenste hoeveelheid. Er zijn meer buitenlanders die cultuurhistorische kenmerken in het Nederlandse landschap willen hebben dan Nederlanders die horizonvervuiling meer als verstorend zien.

De top 3 van hoeveelheid landschapstypen van buitenlanders wijkt niet af van die van de Nederlanders, namelijk bos, zee en grote meren en heide-, zand- en duingebieden.

Belgen

Omdat België een belangrijk herkomstland is voor het Nederlands toerisme, is een analyse gemaakt van de preferenties van de Belgen. De gemiddelde leeftijd van de 72 Belgen (voornamelijk Vlamingen) is 51 jaar. Dit is hoger dan die van de gemiddelde Nederlandse bezoeker. De verdeling naar geslacht is ongelijk verdeeld; 38% vrouw en 62% man en komt overeen met de Nederlandse verdeling. De gemiddelde aantrekkelijkheid van het landschap rond hun eigen woonplaats is een 6,3. De Belgen vinden hun eigen landschap gemiddeld minder aantrekkelijk dan de gemiddelde Nederlander die daarvoor een 6,9 geeft.

Tabel 2.12: Percentage Belgen dat een landschapstype prefereert

Type	Aanwezig	Niets	Maakt niet uit
Heide-, zand- en duingebied	58,4	6,9	34,7
Rivieren, beken, plassen	58,4	6,9	34,7
Bos	58,3	2,8	38,9
Nat natuurgebied	52,7	5,6	41,7
Zee en grote meren	51,4	4,2	44,4
Besloten agrarisch	37,5	5,6	56,9
Halfopen agrarisch	37,5	2,8	59,7
Open agrarisch	36,1	5,6	58,3
Bewoningskernen	22,2	11,1	66,7
Industrie, bedrijventerrein	6,9	16,7	76,4

Opvallend is dat er minder Belgen zijn die voor het landschapstype “bos” gaan in vergelijking met de Nederlanders (tabel 2.12). Het aantal Belgen dat “waterachtige gebieden” (zoals zee en grote meren, rivieren en natte natuurgebieden) prefereert is hoger dan het aantal Nederlanders, met name de zee en grote meren. Er zijn meer Belgen met een voorkeur voor zowel open als besloten agrarische gebieden dan Nederlanders. Daarentegen zijn er minder Belgen met een voorkeur voor bewoningskernen en industrie- en bedrijventerreinen dan Nederlanders.

Het aantal Belgen met een voorkeur voor aanvullende kenmerken wijkt niet erg af van de Nederlanders, hoewel er meer Belgen zijn die geen reliëf willen hebben in vergelijking tot de Nederlanders (tabel 2.13).

Tabel 2.13: Verdeling (%) van de Belgische voorkeuren naar het al dan niet aanwezig zijn van aanvullende kenmerken

Type	Aanwezig	Niets	Maakt niet uit
Bezienswaardigheden	66,6	2,8	30,6
Reliëf	58,4	9,7	31,9

Er zijn meer Belgen die geluidsbelasting, maar ook drukte van recreatieve fietsers als verstorend zien dan Nederlanders (tabel 2.14).

Tabel 2.14: Verdeling (%) van de Belgische voorkeuren naar het al dan niet aanwezig zijn van verstorende elementen

Type	Verstorend	Niet verstorend	Maakt niet uit
Geluidsbelasting	83,3	2,8	13,9
Horizonvervuiling	70,8	2,8	26,4
Drukke van fietsers	61,1	1,4	37,5

De Belgen verschillen van de Nederlanders betreffende de gemiddelde hoeveelheid van enkele landschapstypen (tabel 2.15). Voor bijna alle landschapstypen prefereren de Belgen een gemiddelde hoeveelheid dat hoger ligt dan de Nederlanders. De Nederlanders prefereren meer de bossen. Mogelijk komt dit omdat er in Nederland (Skov-Petersen and Goossen, 2009) minder bos aanwezig is (9%) in vergelijking met het bosareaal in België (20%).

Tabel 2.15: Belgische voorkeur voor gemiddelde hoeveelheid (incl. niets) type landschap (%)

Type	Gemiddelde hoeveelheid
Zee en grote meren	26,8
Bos	26,1
Besloten agrarisch	22,6
Heide-, zand- en duingebied	21,5
Nat natuurgebied	20,7
Open agrarisch	16,3
Halfopen agrarisch	15,7
Rivieren, beken, plassen	13,1
Bewoningskernen	11,0
Industrie, bedrijventerrein	2,9

De Belgen prefereren iets meer een vlak landschap dan de Nederlanders. Mogelijk is dit een gevolg van de herkomst van de Belgische websitebezoeker. Veel Belgische websitebezoekers zijn op de www.daarmoetikzijn.nl gekomen via de fietsers website www.123.fietsen.nl. En een vlak land fietst makkelijker (zeker gezien de gemiddeld hogere leeftijd van de Belgen) dan een landschap met veel heuvels (tabel 2.16).

Tabel 2.16 Verdeling (%) van de Belgen voor de gemiddelde hoeveelheid van aanvullende kenmerken

Type	Gemiddelde hoeveelheid
Bezienswaardigheden	49,4
Reliëf	27,9

De Belgen komen overeen met de Nederlanders wat betreft de verdeling van kenmerken die een zekere mate van verstoreng teweeg kunnen brengen (tabel 2.17).

Tabel 2.17: Verdeling (%) van de Belgen voor de gemiddelde hoeveelheid van verstorende elementen

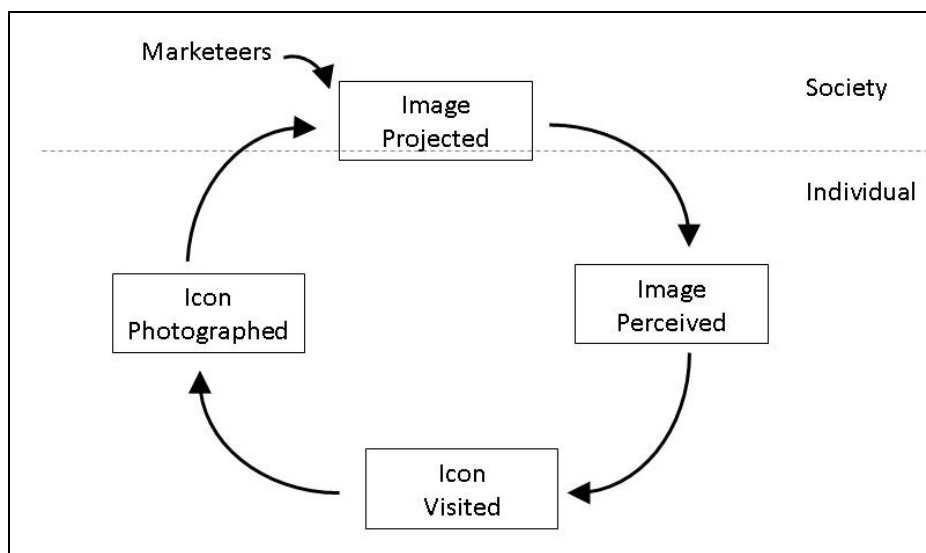
Type	Gemiddelde verstoreng
Geluidsbelasting	64,8
Horizonvervuiling	58,7
Drukke van fietsers	40,9

Na deze analyse kan geconcludeerd worden dat de voorkeuren van de Belgen veelal overeen komen met de voorkeuren van andere buitenlanders ten aanzien van landschapstypen en aanvullende kenmerken.

2.3 Belang van beeldvorming voor toerisme

In de toeristenindustrie en het wetenschappelijk onderzoek naar toeristengedrag is bekend dat het besluitvormingsproces van zowel de buitenlandse als binnenlandse toerist in belangrijke mate wordt bepaald door het imago van de plaats van bestemming. De aanbieders van een toeristisch product spelen hier op in met marketing en promotie van de bestemming. In een steeds competitievere toeristenindustrie, mede als gevolg van een snel groeiend (informatie)aanbod speelt de beeldvorming een steeds belangrijker rol.

Niet alleen komen veel toeristen af op het imago van een bestemming, uit studies van toeristisch gedrag (Jenkins, 2003) blijkt dat veel toeristen dit beeld zelf ook weer bevestigen en versterken doordat zij voornamelijk de 'highlights' bezoeken en deze zelf ook weer vastleggen en verspreiden in foto's en verslagen van de reis. In tegenstelling tot wat sommige reizigers misschien graag willen denken zijn de meeste toeristen geen oorspronkelijke avonturiers maar volgen zij vaak in de voetstappen van anderen.



Figuur 2.4: 'Circle of representation for tourist destination images (naar: Jenkins, 2003)

Een analyse van het promotie-aanbod van Nederland als toeristisch-recreatief product kan dus inzicht bieden in de aantrekkingskracht van het Nederlandse landschap. In Breman *et al.* (2009) is een synthese uitgevoerd van de toeristische promotie van Nederland richting diverse buitenlandse doelgroepen in de afgelopen 15 jaar. Hieruit blijkt dat het landschap een prominente rol speelt. Zowel in folders, reisgidsen en op internet wordt, in woord en beeld, veelvuldig gebruik gemaakt van het Nederlandse landschap als aantrekkingsfactor. Interessant daarbij is het onderscheid wat Van Gorp en Beneker (2007) maken tussen het zogenaamde bedoelde (intentional) en onbedoelde (unintentional) beeld. Uit hun uitgebreide analyse van internationale reisgidsen blijkt dat het bewust gecreëerde beeld van Nederland voornamelijk bestaat uit stereotypen zoals polders, water, molens en tulpen. Het beeld van Nederland is eigenlijk een beeld van Holland. Het onbewust gecreëerde beeld is enigszins genuanceerder, maar in zijn algemeenheid is er sprake van een ruimtelijk selectief beeld van Nederland in het toeristische aanbod waarbij bepaalde regio's en landschapstypen nauwelijks een rol spelen.

In het toerismebeleid van de rijksoverheid lijkt de nadruk te liggen op het aantrekken van kapitaalkrachtige vakantiegangers uit opkomende economieën zoals China en India, getuige de toerisme-brief die het Ministerie van Economische Zaken (2008) aan de Tweede Kamer heeft voorgelegd in juni 2008. Het accent ligt daarbij op de zogeheten 'citytrips' die over het algemeen uit relatief korte bezoeken aan de steden bestaan. Op basis van het motieven- en voorkeuren onderzoek onder buitenlandse toeristen is de vraag gerechtvaardigd of met dit beleid voldoende wordt aangesloten bij de motieven van buitenlandse toeristen om Nederland te bezoeken.

2.4 Conclusie en discussie

De analyse van het inkomend toerisme in Nederland laat zien dat het Nederlandse landschap een grote aantrekkingskracht heeft op grote groepen buitenlandse toeristen. Natuur- en landschap staan in de top van motieven om naar Nederland te komen. Dat geldt in ieder geval voor toeristen uit de ons omringende landen (Duitsland, België) maar ook voor andere groepen toeristen lijkt te gelden dat het landschap een belangrijk bezoekmotief is.

Het landschap is een troefkaart voor toerismepromotie, en dat geldt niet alleen voor het unieke Hollandse landschap maar bijvoorbeeld ook voor bos- en heidegebieden en het rivierenlandschap. Hieruit volgt de aanbeveling om zuinig te zijn op het Nederlandse landschap en om het meer te betrekken in de overwegingen over toerisme.

Als het gaat om de specifieke voorkeuren voor landschapstypen zijn er twee opvallende waarnemingen. Enerzijds is het opvallend dat in de promotie van Nederland als toeristisch-recreatief product relatief veel aandacht wordt gegeven aan de landschappen die door mensenhanden gemaakt zijn en die zo uniek en karakteristiek zijn voor Nederland (polders, veenweidegebieden, zeekleilandschappen). Anderzijds laat het motieven- en voorkeuren onderzoek onder buitenlandse toeristen zelf zien dat er een sterke voorkeur is voor waterlandschappen (kust, rivieren, meren) en landschappen met een natuurlijk karakter (heuvels, zandgebieden). Deze voorkeuren komen in hoge mate overeen met de landschapsvoorkeuren van de Nederlandse bevolking en lijken sterk gerelateerd met de voorkeuren voor toeristische activiteiten (fietsen, wandelen, zwemmen, varen).

Eén van de verklaringen hiervoor is dat de meeste buitenlandse toeristen niet zozeer afkomen op het unieke karakter van het landschap als wel op wat er te beleven valt. Een goede ontsluiting van het Nederlandse landschap via fiets-, wandel- en vaarroutes, is dan ook een

belangrijke basiswaarde. Door bijvoorbeeld de (fiets)knooppuntsystemen verder te versterken en ook bij Duitse toeristen onder de aandacht te brengen kan waarschijnlijk belangrijke winst geboekt worden als het gaat om inkomend toerisme.

Op basis van het motieven- en voorkeurenonderzoek kan gesteld worden dat er in de huidige toeristische promotie onvoldoende recht wordt gedaan aan de diversiteit van het Nederlandse landschap. De uitdaging voor de toeristische promotie van Nederland is om de 'circle of representation' te doorbreken en het imago van het toeristisch-recreatief product Nederland te diversifiëren. Waarschijnlijk zijn een deel van de regionale en landschappelijke kwaliteiten die Nederland te bieden heeft nog grotendeels onbekend in het buitenland. Het is zeker niet denkbeeldig dat een (geleidelijke) verschuiving in het aanbod met meer aandacht voor regionale kwaliteiten ook zal leiden tot een verschuiving in de vraag. Temeer omdat naast de factor 'landschap' ook de factor 'Nieuwe ervaringen' een belangrijke plek inneemt binnen de toeristenmotieven.

Een bekend probleem van het toeristische aanbod is dat het op lokaal niveau vaak erg versnipperd en onsamenhangend is. Het landschap, de ontstaansgeschiedenis daarvan en de regionale identiteit bieden bij uitstek een goede onderlegger om het toeristisch aanbod op regionaal niveau te verbinden en voor samenhang en herkenbaarheid te zorgen. De regionale beeldverhalen uit de koker van de VROM-raad kunnen daarbij een hulpmiddel zijn.

Tot slot, de uitkomsten van dit onderzoek doen vermoeden dat er meer samenhang en synergie mogelijk is tussen de (beleidsmatige) versterking van het binnenlands toerisme en het buitenlandse toerisme. Het versterken en ontsluiten van de regionale landschappelijke kwaliteiten ten behoeve van de buitenlandse toerist zal ongetwijfeld ook de binnenlandse toerist aanspreken. Door deze synergie in beleid kunnen mogelijk ook meer Nederlanders verleid worden tot een vakantie in eigen land.

3 Expats & recreatie

3.1 Inleiding

Nederland kent veel expats. Expats zijn personen die (tijdelijk) in het buitenland wonen om daar te werken. In een enquête uit 2008 (Veer en Luttik, Alterra, in voorbereiding) werd aan expats gevraagd welke voorkeuren zij hebben voor hun leefomgeving. Deze enquête vormde onderdeel van een project over de vraag: *Welke bijdrage kan de groenblauwe ruimte bijdragen aan het ontwikkelen van een aantrekkelijk vestigingsklimaat voor bedrijven in Nederland binnen de context van de internationale kenniseconomie?* Het onderzoek ging uit van de veronderstelling dat voor bedrijven de beschikbaarheid van voldoende gekwalificeerd personeel een belangrijke vestigingsfactor is. Een tweede veronderstelling is dat expats de kwaliteit van de woonomgeving in de buurt van het bedrijf mee laten spelen bij hun beslissing om een baan te accepteren in het buitenland. Een deel van de enquête gaat over recreatievoorkeuren. Voor de Natuurbalans 2009 zijn de antwoorden op de vragen over recreatie nader bestudeerd.

3.2 Opzet enquête en beschrijving respondenten

De enquête is in 2008 via internet afgenomen onder expats in drie gebieden in Nederland: regio Amsterdam, regio Haaglanden en regio Eindhoven; 229 expats hebben de enquête ingevuld. De enquête bestond uit een combinatie van open en gesloten vragen over woon- en recreatiewensen met de nadruk op groen. Naast gesloten vragen waarin de expats gevraagd werd om op een vijfpuntsschaal hun waardering uit te spreken over bepaalde karakteristieken van hun omgeving, waren er open vragen waarin expats werd gevraagd hun omgeving te karakteriseren in een paar steekwoorden. Ook vroegen we respondenten naar hun 'favorieten': hun favoriete bedrijfslocatie, buurt, park, landelijk gebied, natuurpark, vakantiebestemming.

De respondenten zijn geboren in 52 verschillende landen. Tabel 3.1 geeft de landen weer waar meer dan 10 respondenten geboren zijn.

Tabel 3.1: *Herkomst landen tien of meer respondenten*

Geboorteland	Aantal
Verenigd Koninkrijk	44
Verenigde Staten	17
Italië	17
Frankrijk	16
China	12
Polen	11
Duitsland	10
<i>Totaal</i>	<i>127</i>

De overige 102 respondenten zijn geboren in 45 andere landen, waarvan het grootste deel in Europa ligt. De verdeling over de continenten is in Tabel 3.2 weergegeven.

Tabel 3.2: Herkomst respondenten naar werelddeel

Werelddeel geboorteland	Aantal
Europa	163
<i>West-Europa</i>	<i>85</i>
<i>Zuid-Europa</i>	<i>35</i>
<i>Oost-Europa</i>	<i>31</i>
<i>Noord-Europa</i>	<i>12</i>
Azië	31
Noord-Amerika	24
Afrika	5
Zuid-Amerika	3
Australië & Nieuw Zeeland	3
<i>Totaal</i>	<i>392</i>

De gemiddelde leeftijd is 35. Gemiddeld zijn de deelnemende expats in de regio Haaglanden het oudst (39) en in Amsterdam het jongst (32); in Eindhoven is de gemiddelde leeftijd 34. De verdeling man/vrouw is over de hele groep precies 50/50, maar in Amsterdam deden relatief veel vrouwen mee (58%) en in Haaglanden juist veel mannen (60%). In de regio Eindhoven is 55% van de respondenten vrouw. De deelnemende expats zijn overwegend kinderloos; slechts 17% heeft kinderen. In de regio Amsterdam hebben maar 2 respondenten kinderen, in Haaglanden zijn dat er 30 en in Eindhoven 17.

3.3 Recreatiewensen van expats in detail

De respondenten kregen de vraag voorgelegd aan welke recreatieve activiteit zij regelmatig deelnemen, met het verzoek om hun drie favoriete activiteiten te noemen. Tabel 3.3 geeft de drie favoriete activiteiten (percentage dat activiteit als 1e, 2e en 3e favoriete activiteit noemt). Een voorbeeld, 54% noemt wandelen als 1e, 2e of 3e favoriete activiteit², en 25% noemt wandelen als eerste favoriet. Ook fietsen wordt door 54% genoemd als een van de drie favoriete activiteiten. (Andere) sporten zijn ook populair, vooral voetballen, hardlopen en zwemmen. In totaal noemt 69% minstens 1 sport (anders dan wandelen en fietsen) bij de 3 meest populaire activiteiten. Voor wandelen en fietsen is dat net iets meer: 76%. Vanaf de werkplek is wandelen veruit favoriet: 32% noemt wandelen als de outdoor-activiteit waar men wel eens aan doet (hier konden respondenten slechts 1 activiteit noemen). Het vaakst worden wandelen (28%) en fietsen (25%) beoefend; 32% noemt een van de andere sportieve activiteiten als vaakst beoefende activiteit.

Onder recreatie buiten (outdoors) valt bijvoorbeeld naar zee gaan, of in de tuin zitten. Dus in de open lucht vertoeven, maar niet fietsen, wandelen of sporten.

Onder recreatie binnen (indoors) vallen bijvoorbeeld winkelen, naar het theater gaan. Dus alle recreatieactiviteiten met uitzondering van sporten.

Onder diversen vallen: mensen ontmoeten, sight seeing, fotografie en reizen, waarvan niet duidelijk is of het binnen of buiten plaatsvindt.

Dat de eerste kolom ongelijk is aan de som van kolom 2, 3 en 4 komt doordat sommige mensen een bepaald type activiteit vaker dan 1 keer noemen. Ze noemen bijvoorbeeld naar zee gaan, in de tuin zitten en door de stad slenteren, en scoren dan 3 keer op recreatie, diverse outdoors.

² dat de waarde in kolom 2 niet gelijk is aan de som van kolommen 3, 4 en 5 komt doordat sommige mensen verschillende varianten van fietsen of wandelen noemen, bijvoorbeeld ommetje in het park en strandwandelen.

Tabel 3.3: Favoriete recreatieactiviteiten van expats

Activiteiten	1e, 2e of 3e	1e	2e	3e	het vaakst
wandelen	54	25	19	13	28
fietsen	54	16	23	16	25
voetbal en andere balsporten	24	15	5	7	11
hardlopen, joggen	24	9	8	6	9
watersport	8	2	4	2	-
bergsport	7	2	4	2	-
golf	4	1	2	1	-
zwemmen	20	5	5	10	3
diverse andere sporten	21	8	5	8	9
recreatie, diverse outdoors	20	6	7	13	5
recreatie, diverse indoors	20	6	11	10	4
diversen	12	2	8	3	5

Wat opvalt is dat de combinatie wandelen, fietsen met een balsport, joggen of zwemmen heel vaak voorkomt. Andere mensen zitten juist in de hoek van de diversen. Die houden dus niet zo van bewegen in de buitenlucht.

Op de vraag wat er voor recreatie nodig is noemt ongeveer 25% paden, 25% een groene setting, zoals een natuurgebied, water of een park; 10% noemt een sportveld, en/of een andere sportfaciliteit, zoals een sporthal; 28% mist iets op dit gebied. Dat gaat dan meestal om een sportfaciliteit – heel vaak een zwembad – maar ook natuur en parken worden veel genoemd.

Op de vraag 'Mist u recreatiefaciliteiten in Nederland, en zo ja welke?' geeft 28% van de respondenten aan faciliteiten te missen op het gebied van openluchtrecreatie. Op de open vraag 'welke faciliteiten mist u dan' worden 82 zaken genoemd (zie tabel 3.4).

Tabel 3.4: Welke faciliteiten mist u? (aantal keren genoemd; als percentage)

Onderscheiden faciliteit	Aantal	Als percentage van de antwoorden		
		Amsterdam	Eindhoven	Haaglanden
park	11	12	12	16
bergen, heuvels	10	16	6	16
natuur	15	20	21	12
open ruimte	3	0	6	4
zwembaden	9	8	12	12
overige sportfaciliteiten	20	36	21	16
speelruimte voor kinderen	3	0	3	8
overige recreatie faciliteiten	10	4	15	12
diversen	2	4	3	4
Totaal	83	100	100	100

Een grote categorie (34%) vormen zwembaden en overige sportfaciliteiten. Bij zwembaden gaat het bijvoorbeeld om openluchtwembaden, maar ook om passende openingstijden of voldoende capaciteit. Onder sportfaciliteiten vallen bijvoorbeeld vrije, openbare sportvelden voor sporten als basketbal, sportscholen en tennisbanen (7 keer genoemd).

In combinatie met natuur worden vaak rust, ruimte en wildernis genoemd.

"I miss green spaces where it's quiet. I can always hear cars and see people in Holland".

Bij overige recreatiefaciliteiten gaat het meestal om zaken die met paden te maken hebben, maar ook bijvoorbeeld om gratis barbecue-plekken. Sportfaciliteiten worden relatief vaak in Amsterdam gemist; natuur mist men vooral in Amsterdam en Eindhoven.

3.4 Recreatiemogelijkheden vanuit het werk

Hoe belangrijk vindt u recreatiefaciliteiten vlakbij de werkplek? Ruim de helft (53%) vindt dat belangrijk tot zeer belangrijk; 70% onderneemt ook wel eens iets vanuit werk. Vooral wandelen is populair; 46% van degenen die wel eens recreëren vanuit het werk wandelt, 18% doet aan joggen of hardlopen en 34% bedrijft een andere sport. Een kwart van de activiteiten bestaat uit diverse recreatieve bezigheden zoals: winkelen, uitgaan, in het park zitten of picknicken.

Tabel 3.5: Mate van belangrijkheid recreatiefaciliteiten op de werkplek

% respondenten (n=229)	niet belangrijk ————— heel belangrijk				
	1	2	3	4	5
Recreatiefaciliteiten op de werkplek (%)	4	15	28	30	23

3.5 Conclusie recreatiewensen van expats in grote lijnen

De conclusie van het onderzoek is dat expats van wandelen en fietsen houden, maar vooral ook van andere sporten. Populaire sporten zijn voetballen, hardlopen en zwemmen – en niet golfen, zoals wel eens wordt gedacht.

Het onderzoek heeft ook uitgewezen dat de recreatiewensen heel divers zijn, zoals de open vraag waarin gevraagd werd naar favoriete recreatieactiviteiten laat zien: naast wandelen, fietsen en sporten komt een heel palet aan activiteiten langs van yoga tot fotograferen en mensen ontmoeten en in de zon zitten. Op de open vraag waarin respondenten werd gevraagd hun favoriete recreatieomgeving te omschrijven noemt een kleine 40% "iets groens", zoals een park of een natuurgebied.

Vanuit het werk is vooral het wandelingetje populair, maar ook wordt er veel gesport vanuit het werk.

4 De relatie tussen recreatie en biodiversiteit

4.1 Inleiding

In hoofdstuk 2 werd duidelijk dat diverse landschapstypen aantrekkelijk zijn voor de toerist om daar te recreëren. In dit hoofdstuk analyseren we of de recreant gebieden met een hoge biodiversiteitswaarde eveneens aantrekkelijk vindt. Een hoge biodiversiteitswaarde hangt namelijk niet noodzakelijkerwijs samen met een hoge ruimtelijke aantrekkingskracht.

Om deze relatie te kunnen bepalen, is het zinvol om te analyseren of gebieden met hoge biodiversiteitswaarden aantrekkelijk zijn voor de belevingswaarde van de recreant. Daarbij wordt uitgegaan dat belevingswaarden iets zeggen over de betekenis die een gebied heeft voor de gebruiker. Dit betekent dat als de belevingswaarde van een gebied positief is, dus als het gebied bijvoorbeeld als 'mooi' wordt omschreven, het gebied aantrekkelijk is voor de recreant.

Om meer houvast te krijgen kan gebruik gemaakt worden van recreatieve (beleids)doelen van de natuur (Langers & Vreke, 2008):

- Gebruikerskwaliteit (recreatieve toegankelijkheid, bereikbaarheid, meervoudig ruimtegebruik, aanwezigheid toeristisch-recreatieve voorzieningen)
- Belevingskwaliteit (ruimtelijke afwisseling, informatiewaarde, contrast met de stedelijke omgeving, groen karakter, rust, ruimte, stilte en donkerte)
- Culturele kwaliteit (Cultuurhistorie, culturele vernieuwing, architectonische vormgeving).

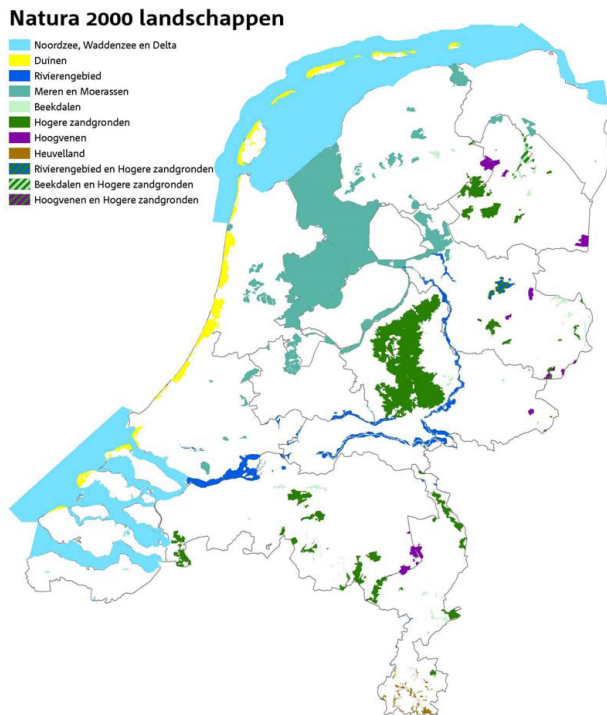
In deze analyse wordt naar de belevingskwaliteit gekeken.

Om de relatie te achterhalen is eerst een kwalitatief onderzoek gedaan, waarbij op basis van verschillende documenten geanalyseerd is of er een relatie tussen hoge biodiversiteitswaarden en belevingswaarde bestaat. Vervolgens heeft er een GIS-analyse plaatsgevonden om de relatie op kwantitatieve wijze te achterhalen.

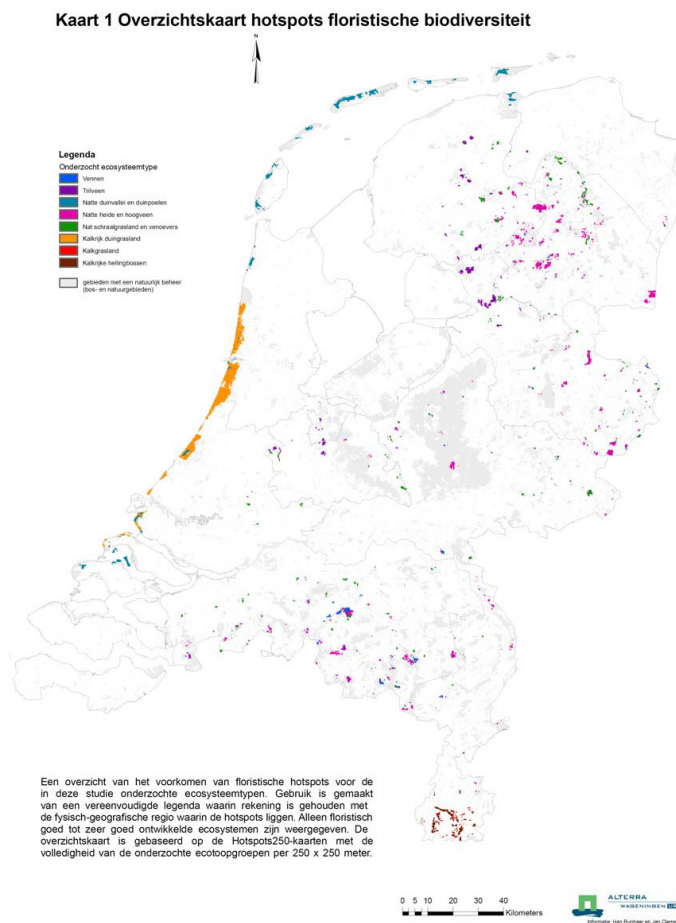
4.2 Gebieden met hoge biodiversiteitswaarden

Ten eerste moet worden bepaald waar in Nederland de meeste biodiversiteit aanwezig is. Biodiversiteit is een breed begrip. Hierdoor is het moeilijk vast te stellen waar nu de meeste verscheidenheid van levensgemeenschappen of ecosystemen, zoals bossen, heide, duinen, rivieren en zee, aanwezig is. Een rapport dat aangeeft waar in Nederland de meeste biodiversiteit te vinden is, bestaat niet. Het ministerie van LNV geeft op haar website wel aan dat de hoogste biodiversiteitswaarden in de Natura 2000-gebieden te vinden zijn, gevolgd door de EHS-gebieden.

Runhaar *et al.* (2005) hebben een rapport opgesteld waarin zij biodiversiteitswaarden voor verschillende gebieden hebben gespecificeerd. Daarbij hebben zij concreet gekeken waar de meeste floristische biodiversiteitswaarden (zie figuur 4.2) te vinden is. Zij komen tot de conclusie dat vooral in de duinen, het Drentse Aa-gebied, Zuid-Limburg en de Vechtplassen sprake is van hoge floristische biodiversiteitswaarden.



Figuur 4.1: Natura 2000-gebieden (Ministerie LNV, 2006)



Figuur 4.2: Floristische biodiversiteit Nederland (Runhaar et al. 2005)

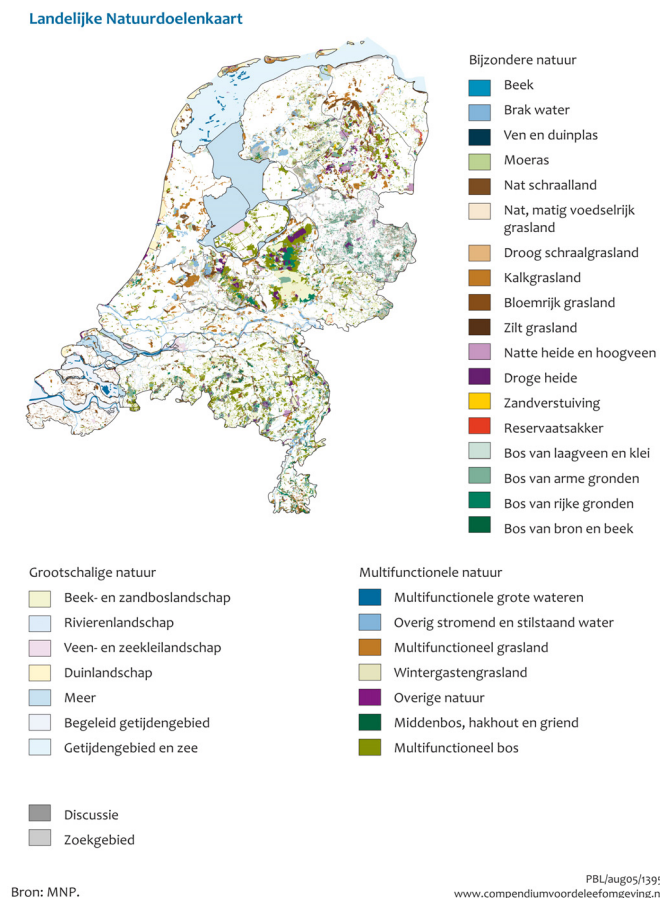
Turnhout *et al.* (2006) hebben een soortgelijk onderzoek gedaan. Het verschil is dat zij specifiek naar gebieden met een hoge (bio)diversiteit aan broedvogels hebben gekeken. Zij komen tot de conclusie dat het gebied tussen Friesland en Drenthe (vooral in de nationale parken Drents-Friese Wold en Dwingelderveld) de hoogste biodiversiteit aan broedvogels kent.

Vereijken *et al.* (2005) hebben specifiek naar hoge biodiversiteitswaarden in relatie tot de Ecologische Hoofdstructuur (EHS) gekeken. Uit hun onderzoek blijkt dat de EHS-gebieden een hoge mate van biodiversiteit kennen, maar dat binnen de EHS-gebieden niet alle planten, vogels en dagvlinders, die in Nederland aanwezig zijn, te vinden zijn.

Langers en Vreke (2008) typeren in hun rapport drie voorkomende natuurtypen binnen de EHS:

- Grootchalige natuur (Beek- zandboslandschap, Duinlandschap, Moerasboslandschap);
- Bijzondere natuur (Natte schraalgraslanden, Bos van arme + rijke gronden, Natte heide en hoogveen);
- Multifunctionele natuur (Multifunctioneel bos, Weidevogelgrasland, wintergastengraslanden).

Het is moeilijk te bepalen binnen welke natuurtypen zich de meeste biodiversiteitswaarden bevinden, doordat biodiversiteit op verschillende manieren wordt omschreven. Wel is bekend dat alle gebieden met verschillende natuurtypen binnen de EHS hoge biodiversiteitswaarden hebben (Bal *et al.*, 2001). Figuur 4.3 geeft weer waar zich de verschillende natuurtypen binnen de EHS in Nederland bevinden.



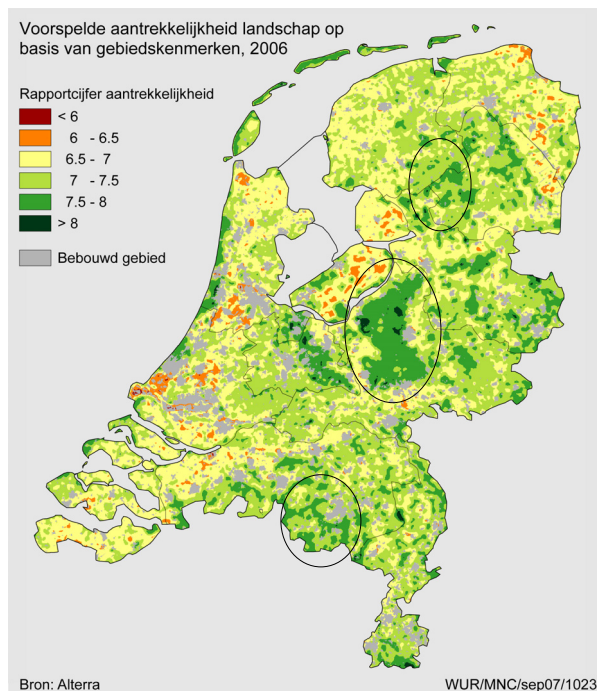
Figuur 4.3: Natuurtypen binnen de EHS (Bron: Compendium voor de Leefomgeving)

4.3 Relatie tussen gebieden met hoge biodiversiteitswaarden en gebieden met hoge belevingswaarden

Om te achterhalen waar zich in Nederland de hoogste belevingswaarden vinden wordt in deze analyse gebruik gemaakt van BelevingsGIS versie 2 (Roos-Klein Lankhorst *et al.*, 2005) en het rapport Landschap Idols (Goossen *et al.*, 2006).

In het BelevingsGIS is geanalyseerd welke natuurlijke landschapskenmerken positief en negatief worden gewaardeerd. Op basis van deze analyse, in combinatie met de daadwerkelijke aanwezigheid van de betreffende natuurlijke kenmerken in het veld, is een voorspelling gedaan over de belevingswaarde van het landschap Nederland (Roos-Klein Lankhorst *et al.*, 2005). In het BelevingsGIS wordt gesteld: daar waar de positieve kenmerken in een gebied aanwezig zijn, is tevens de hoogste belevingswaarde aanwezig.

In dit onderzoek wordt ervan uitgegaan dat de landschapskenmerken die positief gewaardeerd worden tevens aantrekkelijk zijn voor de recreant en dus een hoge belevingswaarde kennen. De gecombineerde belevingskaart laat zien waar zich in Nederland de hoogste belevingswaarde van landschapskenmerken bevinden.



Figuur 4.4: Voorspelde aantrekkelijkheid landschap op basis van gebiedskenmerken (Bron: Compendium voor de Leefomgeving)

De belevingskaart laat zien dat plekken waar de beleving het hoogst scoort veelal samenvallen met gebieden die vallen onder de Natura 2000 en de EHS. Deze gebieden, die positief worden gewaardeerd, vallen daarnaast gedeeltelijk samen met gebieden waar hoge biodiversiteitswaarden van broedvogels en flora te vinden zijn. Deze overlap, tussen gebieden met hoge belevingswaarden en biodiversiteitswaarden, is het meest manifest in het gebied tussen Friesland en Drenthe en de Veluwe. (zie figuur 4.4, markering).

Het rapport 'Landschap Idols', gebaseerd op data van de al eerder genoemde website www.daarmoetikzijn.nl, laat zien wat de mensen, op basis van een aantal indicatoren, het mooiste of lelijkste gebied in Nederland vinden. Er van uitgaande dat mooie gebieden een positief effect hebben op recreatie en belevingswaarden in het landelijke gebied, kan eveneens worden bepaald wat aantrekkelijke plekken zijn voor de recreant.

Het blijkt dat de meeste mensen een bosrijk landschap als meest waardevol waarden. Hier zijn de belevingswaarden het hoogst. Dit wordt gevolgd door heide- en duingebieden en een waterrijke omgeving. Het blijkt wederom dat de Veluwe en het gebied tussen Friesland en Drenthe (rond Appelscha, Dwingerlo en de Weerribben. Hier liggen de nationale parken Drents-Friese Wold en Dwingelderveld, die uit bos, heide, stuifzand en beekdalgraslanden bestaan) als meest aantrekkelijk worden ervaren. Dit zijn gebieden die binnen de natuurtypen van de EHS en Natura 2000-landschappen vallen, waardoor het lijkt dat gebieden met een hoge belevingswaarde ook hoge biodiversiteitswaarden kennen.

Er is enige voorzichtigheid geboden bij de bovenstaande uitspraken. Het hoeft namelijk niet zo te zijn dat alle gebieden met hoge biodiversiteitswaarden tevens aantrekkelijk zijn voor de recreant. Uit het rapport van Langers en Vreke (2008) blijkt wel dat gebieden die vallen binnen de categorie 'Grootschalige natuur' de hoogste belevingswaarden kennen. Als het echter gaat om gebieden die de natuurtypen bijzondere en multifunctionele natuur bevatten is het niet met zekerheid te zeggen dat deze gebieden ook aantrekkelijk zijn voor de recreant, in die zin dat ze tot een hoge belevingswaarde leiden. Het is wel mogelijk dat deze gebieden bijdragen aan andere recreatieve beleidsdoelen van natuur: culturele en gebruikerskwaliteit. Deze recreatieve beleidsdoelen van natuur zijn niet meegenomen in de analyse.

4.4 GIS-analyse belevingswaarde en biodiversiteitswaarde van het Nederlandse landschap

De bovenstaande analyse is gebaseerd op een kwalitatieve analyse van verschillende bestaande onderzoeksrapporten. Om een evt. relatie tussen de recreatieve waarde (belevingswaarde) van gebieden en de landschappelijke-, dan wel- biodiversiteitswaarde ook te kunnen kwantificeren is in het kader van dit project een tweetal GIS-analyses uitgevoerd.

In de eerste analyse is de (voorspelde) belevingswaarde van het Nederlandse landschap vergeleken met de biodiversiteitswaarde van het Nederlandse landschap. Voor de belevingswaarde is opnieuw het BelevingsGIS als uitgangspunt genomen. Voor de biodiversiteitswaarde zijn verschillende kaarten gebruikt met de soortenaantallen van vogels, vlinders en planten, specifiek in open, en half-open agrarische gebieden. Deze kaarten zijn gebaseerd op onder andere Florbase (planten), en tellingen van SOVON (vogels).

Aangezien de verschillende kaarten (BelevingsGIS en soortenaantallen) gebaseerd waren op gridcelanalyse kon er een gecombineerde analyse worden uitgevoerd op een mogelijke relatie tussen belevingswaarden en biodiversiteitswaarden. De uitkomsten van een correlatie analyse laten significante (maar zwakke) relaties zien op gridcelniveau tussen de (voorspelde) beleving en het voorkomen van aantallen planten (positief). Met vogelsoorten / vlinders en het BelevingsGIS was er een significante (maar zwakke) en negatieve correlatie.

Gezien het feit dat de relatie tussen beiden type data zwak was is de nodige voorzichtigheid geboden met de interpretatie van deze uitkomsten. Een mogelijke verklaring voor de negatieve relatie tussen de soortenaantallen van vogels in een agrarisch gebied en de belevingswaarde is dat met name weidevogels vaak baat hebben bij een open landschap terwijl bekend is dat de meeste mensen een voorkeur hebben voor een half-open, gesloten landschap. Dit versterkt het idee dat een hoge biodiversiteitwaarde niet altijd noodzakelijkerwijs samenhangt met een hoge belevingswaarde.

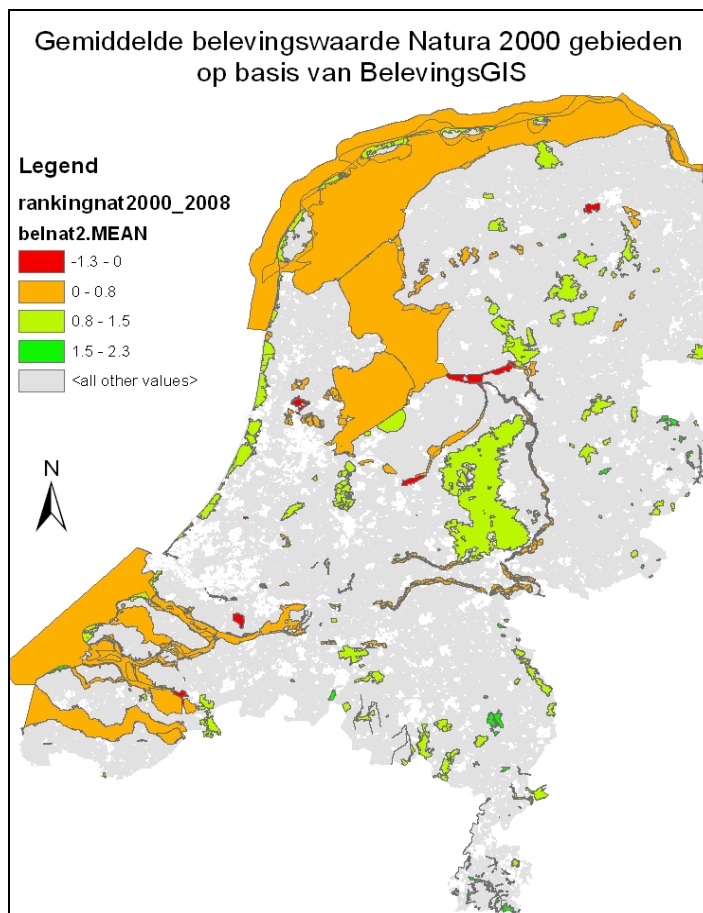
In een tweede analyse zijn de kaarten van de Natura 2000-gebieden gecombineerd met het BelevingsGIS. Door de kaartbeelden van de Natura 2000-gebieden te combineren met het BelevingsGIS (zonal statistics in ArcGIS) kan een uitspraak gedaan worden over de gemiddelde

belevingswaarde van de verschillende Natura 2000-gebieden op basis van het gemiddelde van de gridcelwaarden uit het BelevingsGIS (250m – 250m).

Hieruit valt een rangorde op te maken van Natura 2000-gebieden op basis van de gemiddelde (voorspelde) belevingswaarde en kan iets gezegd worden over de gemiddelde belevingswaarde van Natura 2000-gebieden t.o.v. andere gebieden.

Figuur 4.5 geeft een indruk van de belevingswaarde van de verschillende Natura 2000-gebieden. De waardering van de grote wateroppervlakten is niet representatief en slechts gebaseerd op de belevingswaarden van de randen van deze gebieden. De zeven Natura 2000-gebieden met de hoogste belevingswaarde (>2,0) zijn: Het Geuldal, het Springendal & Dal van de Mosbeek, Noorbeemden & Hoogbos, Norgerholt, Teeselinkven, Lonnekermeer en Boezems Kinderdijk.

De gehele tabel met de waardering van de verschillende Natura 2000-gebieden is weergegeven in bijlage 1



Figuur 4.5: Gemiddelde belevingswaarde Natura 2000-gebieden op basis van BelevingsGIS

Concluderend kan worden gesteld op basis van kwalitatief en kwantitatief onderzoek dat er wel een relatie bestaat tussen gebieden met een positieve belevingswaarde en gebieden met hoge biodiversiteitswaarden. Wel is voorzichtigheid geboden met deze uitspraak. Natuurlijkheid is namelijk een GIS-indicator in het BelevingsGIS die vrij grof is. Daarom is het BelevingsGIS niet het optimale ijkpunt om te bepalen hoe ecologische waarde en aantrekkelijkheid samen hangen.

5 Recreatie in rijksbufferzones & belevingswaarde van randlengte bos

5.1 Recreatie in rijksbufferzones

Rijksbufferzones worden geacht belangrijke recreatieve potenties te hebben. In deze paragraaf worden deze potenties nader geanalyseerd. Een eerste vraag is in welke mate de afzonderlijke Rijksbufferzones, in hun huidige vorm, voorzien in een behoefte. Daarvoor kijken we naar de bufferzones als recreatieve bestemmingsgebieden. De Rijksbufferzones bestaan in belangrijke mate uit agrarisch gebied. In de zin van recreatieve opvangcapaciteit voor wandelen en fietsen is dit een grondgebruikvorm die vrij laag scoort. Binnen modellen voor recreatieve behoefte-ramingen (AVANAR (Alterra); BRAM (Kenniscentrum Recreatie) wordt vrij standaard een tabel met kengetallen gehanteerd (De Vries *et al*, 2004a), zie tabel 5.1.

Tabel 5.1: Gehanteerde recreatieve opvangcapaciteiten (in aantal deelnemers per dag per hectare) van grondgebruikcategorïeën voor een drietal activiteiten

Type grondgebruik	Wandelen	Fietsen	Landgebonden stationaire recreatie *
Parken en plantsoenen	8	2	90
Dagrecreatief terrein **	0	0	100
Bos	9	3	0
Droog natuurlijk terrein	6	2	0
Strand	8	0	0
Nat natuurlijk terrein	3	1	0
<i>Agrarisch gebied</i>			
- hoog ontsloten & besloten	0,6	1,8	0
- hoog ontsloten & open	0,3	0,9	0
- gemiddeld ontsloten & besloten	0,2	1,0	0
- gemiddeld ontsloten & open	0,1	0,5	0
- laag ontsloten & besloten	0	0,4	0
- laag ontsloten & open	0	0,2	0

* : gebruik van park of recreatieterrein om te zitten/spelen/zonnen/picknicken etc.,
exclusief activiteiten aan het water (amfibische recreatie)

** : exclusief het water en grotere bos- en natuurgebieden binnen het terrein (CBS-definitie)

Agrarisch gebied is in de tabel in een zestal subklassen uitgesplitst op grond van de openheid van het landschap en de dichtheid van de interne recreatieve ontsluiting ('paddichtheid'). Met name voor wandelen wordt de opvangcapaciteit ervan zelfs in het meest gunstige geval nog gering geacht. Op grond van een langs deze lijnen verfijnde versie van het Bestand Bodemgebruik 2003 (CBS) is de capaciteit van de tien Rijksbufferzones berekend. Omdat de zones verschillen in omvang, is ook de opvangcapaciteit per hectare berekend.

Tabel 5.2 laat zien dat er aanzienlijke verschillen bestaan tussen de bufferzones. De zone 'Amsterdam – Purmerend' heeft met 0,2 de laagste gemiddelde opvangcapaciteit voor wandelen. De zone 'Den Haag – Leiden – Zoetermeer' heeft met 2,15 de hoogste: een verschil van meer dan factor 10. Voor fietsen lopen de cijfers begrijpelijkerwijs minder uiteen (zie tabel 1). De lage gemiddelde capaciteit voor 'Amsterdam – Purmerend' heeft mede te maken met het feit dat deze zone voor meer dan een kwart uit water bestaat. Dit biedt geen capaciteit voor wandelen of fietsen; wellicht wel voor oeverrecreatie, maar dit is hier niet nader onderzocht.

Tabel 5.2 Recreatieve opvangcapaciteit per Rijksbufferzone (gemiddeld)

Rijksbufferzone	Omvang (ha) *	Totale wandel-capaciteit	Wandel-capaciteit per hectare	Totale fiets-capaciteit	Fiets-capaciteit per ha
Amstelland - Vechtstreek	10 050	5 502	0.55	5 703	0.57
Amsterdam - Haarlem	6 863	4 789	0.70	3 835	0.56
Amsterdam - Purmerend	19 450	3 977	0.20	5 476	0.28
Den Haag - Leiden - Zoetermeer	13 113	28 179	2.15	13 177	1.00
Sittard/Geleen - Heerlen	5 488	7 441	1.36	6 621	1.21
Maastricht - Sittard/Geleen	2 613	3 108	1.19	3 287	1.26
Midden-Delfland	6 688	3 938	0.59	3 962	0.59
Oost-IJsselmonde	2 219	1 287	0.58	1 547	0.70
Utrecht - Hilversum	7 706	14 344	1.86	8 243	1.07
Park Lingezegen	1 719	606	0.35	1 271	0.74

NB: capaciteit in aantal te accommoderen uitstapjes per dag

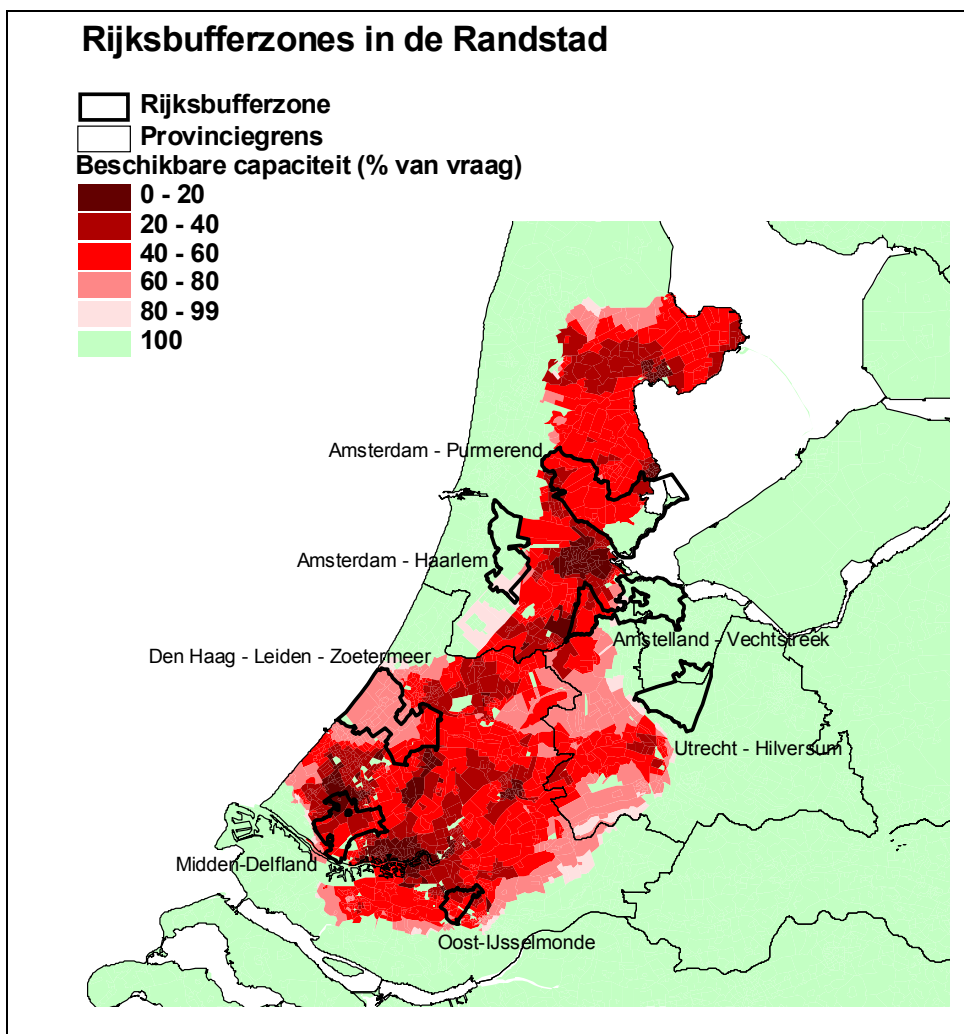
* : afgerond op gridcellen van 250x250 meter

Maar zelfs een gemiddelde capaciteit van 2,15 is niet erg hoog. Overall is de conclusie daarmee dat de Rijksbufferzones per hectare beschouwd momenteel vrij weinig opvangcapaciteit voor wandelen en fietsen in een groene omgeving bieden. Positief geformuleerd: er valt nog een aanzienlijke winst te behalen. Maar is het ook nodig om deze winst te verzilveren? Is er behoefte aan meer capaciteit?

Figuur 5.1 geeft een beeld van de beschikbare capaciteit voor wandelen per inwoner; 100% (groen) betekent dat er voldoende capaciteit per inwoner is. De concentratie van tekorten in de Randstad valt duidelijk op. In tabel 5.3 zijn de tekorten *in de omgeving van* de afzonderlijke Rijksbufferzones weergegeven (1-ste kolom per activiteit). De bufferzones zelf zijn immers eerder bestemmingsgebieden dan herkomstgebieden qua recreatieve vraag. Bij het bepalen van de omgeving is uitgegaan van dezelfde normafstanden die eerder voor de berekening van de tekorten zijn gehanteerd: voor wandelen maximaal 10 km en voor fietsen maximaal 15 km. Doordat deze 'omgevingen' voor de diverse Rijksbufferzones nogal eens overlappen, zouden dubbeltellingen kunnen ontstaan. Om dit te voorkomen is een herkomstgebied steeds in z'n geheel aan de dichtstbijzijnde zone toegewezen.

De resultaten laten zien dat voor sommige zones volgens de gehanteerde (normatieve) kengetallen in het geheel geen sprake is van een tekort aan opvangcapaciteit in de omgeving, in ieder geval niet voor wandelen of fietsen. Voor andere zones zijn de berekende tekorten in de omgeving aanzienlijk. Het grootst is het tekort rond Midden-Delfland. Op de tweede plaats komt Den Haag – Leiden – Zoetermeer. Tellen we echter de drie zones rondom Amsterdam bij elkaar op, dan levert dit het grootste tekort in de omgeving(en) op.

Tekorten kunnen in principe terugvertaald worden in ruimteclaims. Dit betekent een omzetting van een grondgebruikvorm met een lage opvangcapaciteit naar één met een hogere opvangcapaciteit. Voor wandelen is bij wijze van voorbeeld een omzetting van open en laag ontsloten agrarisch gebied naar bos gekozen. Op grond van tabel geeft dit een winst in opvangcapaciteit van 9 uitstapjes per hectare per dag. Voor fietsen is gekozen voor een omzetting van hetzelfde type agrarisch gebied naar besloten en hoog ontsloten agrarisch gebied, met een winst van 1,6 uitstapje per hectare per dag. Hierbij geldt overigens dat de omzetting ook voor andere recreatieactiviteiten gevolgen kan hebben: de claims voor de afzonderlijk activiteiten dienen niet zondermeer bij elkaar opgeteld te worden.



Figuur 5.1: Beschikbare capaciteit voor recreatief wandelen in het groen binnen een zone van 10 kilometer, als percentage van de vraag, voor de omgeving van Rijksbufferzones in de Randstad (gegevens 2003).

De ruimteclaims zijn in een aantal gevallen aanzienlijk (zie tabel 5.3, 2-de kolom per activiteit), en overstijgen soms de omvang van de bufferzone. Het is de vraag of het hele tekort in de omgeving van een bufferzone uitsluitend door het verhogen van de opvangcapaciteit binnen die zone opgelost zou moeten worden. De Rijksbufferzones hebben in dit opzicht echter wel een expliciete taak toebedeeld gekregen. Een wezenlijker vraag is wellicht hoe reëel de ruimteclaims zijn: zijn de tekorten echt zo groot als de rekenmodellen aangeven? Dit zou mee kunnen vallen: er zijn aanwijzingen dat de uitgevoerde normatieve tekortenberekeningen te hoog uitpakken. Daadwerkelijke negatieve gevolgen, die men zou verwachten bij echte tekorten, manifesteren zich pas of hoofdzakelijk als het berekende tekort aanzienlijk is. Hierbij kan men denken aan zaken zoals het minder vaak maken van wandel- en fietsuitstapjes (Van der Aa & Berkers, 2008) en het in mindere mate nog ervaren van rust en ruimte in het buitengebied (De Vries *et al*, 2004b). Tekorten zouden zich ook kunnen vertalen in het overgebruik van het aanbod dat er wel is. Er zijn echter weinig harde cijfers over het daadwerkelijke gebruik van de diverse rijksbufferzones (zie Farjon *et al*, 2004)

Tabel 5.3: Recreatieve tekorten in de omgeving van de afzonderlijke Rijksbufferzones

Rijksbufferzone	Wandelen (binnen 10 km)			Fietsen (binnen 15 km)		
	Tekort	Ruimteclaim (in ha) *	Beschikbare cap. p.p. (%)	Tekort	Ruimteclaim (in ha) **	Beschikbare cap. p.p. (%)
Amstelland - Vechtstreek	46 638	5 182	51.2	15 054	9 409	71.2
Amsterdam - Haarlem	12 206	1 356	82.7	5 564	3 478	86.6
Amsterdam - Purmerend	43 152	4 795	38.6	12 253	7 658	76.0
Den Haag - Leiden - Zoetermeer	63 858	7 095	48.6	28 057	17 536	63.1
Sittard/Geleen - Heerlen	12	1	100.0	0	0	100.0
Maastricht - Sittard/Geleen	1 250	139	94.4	0	0	100.0
Midden-Delfland	80 167	8 907	33.6	32 086	20 054	53.6
Oost-IJsselmonde	44 913	4 990	47.0	11 417	7 136	78.2
Utrecht - Hilversum	9 292	1 032	88.3	0	0	100.0
Park Lingezegen	0	0	100.0	0	0	100.0

NB: tekorten zijn het absolute aantal niet geacommodeerde uitstapjes op maatgevende dag

* : ruimteclaim wandelen bij omzetting slecht ontsloten open agrarisch gebied naar bos

** : ruimteclaim fietsen bij omzetting slecht ontsloten open agrarisch gebied naar goed ontsloten besloten agrarisch gebied

In de genoemde analyses is niet gekeken naar de absolute tekorten, maar naar het tekort per persoon, analoog aan het eerder gepresenteerde kaartbeeld. Als we de berekende absolute tekorten voorsnog niet te serieus willen nemen, is het wellicht raadzaam om vooral te kijken naar waar de beschikbare capaciteit per persoon momenteel het laagst is. Dit is berekend voor dezelfde omgevingen rondom de bufferzones (zie tabel 5.3, 3-de kolom per activiteit). Net zoals bij de absolute tekorten is voor wandelen de omgeving van Midden-Delfland het gebied met de laagste beschikbaarheid: slechts een derde van wat er volgens de berekeningen nodig zou zijn. De omgeving van Midden-Delfland wordt nu gevolgd door die van Amsterdam - Purmerend. Voor fietsen is het beschikbare aanbod per persoon het laagst in de omgeving van Midden-Delfland, gevolgd door die van Den Haag – Leiden – Zoetermeer; hetzelfde beeld als bij de absolute tekorten.

Samengevat is er bij lang niet elke Rijksbufferzone sprake van een tekort aan recreatiemogelijkheden in de vorm van wandelen of fietsen in een groene omgeving. Aan de andere kant is dit bij een aantal van de Rijksbufferzones wel het geval, met name bij de bufferzones die in de Randstad gelegen zijn. Tegelijkertijd kennen deze zones momenteel een vrij lage gemiddelde opvangcapaciteit voor de betreffende recreatievormen: er valt nog de nodige winst te boeken.

Een kanttekening bij deze conclusie is dat alleen gekeken is naar kwantiteit, en niet naar kwaliteit. Dit is van belang voor het antwoord op de vraag of mensen er überhaupt wel willen recreëren. Zo zijn er aanwijzingen dat agrarisch gebied vooral gebruikt wordt als uitloopegebied: meer vanwege de nabijheid ten opzichte van de woning dan omdat het zo aantrekkelijk zou zijn (De Vries & De Boer, 2006). Dit houdt in dat het afstandsverval hoog is;

agrarisch gebied dat verder dan 5 kilometer van de woning ligt, zal bijvoorbeeld relatief weinig bezocht worden. Een ander punt dat buiten beschouwing is gebleven, is de bereikbaarheid van de bufferzone vanuit de omliggende steden. Ook dit is van belang voor het feitelijke recreatieve gebruik van de zone. Voor fietstochten in het buitengebied die starten vanuit de woning is bekend dat men er de voorkeur aan geeft de bebouwde kom zo snel mogelijk achter zich te laten (Moerdijk *et al*, 1999; Ploeger *et al*, 2000).

Tot slot nog een paar opmerkingen over het realiseren van de winst aan recreatieve opvangcapaciteit in Rijksbufferzones. Een regelmatig terugkerende vraag daarbij is hoe het karakter van het landschap zo min mogelijk aangetast kan worden. Het gaat veelal om landschappen die nu een open tot zeer open karakter hebben. Alhoewel dergelijke landschappen op zich heel aantrekkelijk kunnen zijn om te zien, bieden ze weinig opvangcapaciteit. De interne variatie van het landschapstype is gering: wat men ziet, verandert niet snel, gegeven dat men zich lopend of fietsend verplaatst. Het alleen vergroten van de paddichtheid lijkt daarmee weinig zinvol. Bovendien is het een zeer kwetsbaar landschapstype: vanwege de openheid is bebouwing al vanaf grote afstand zichtbaar en dit kan de belevingswaarde van het landschap aantasten. Ook recreatieve en andere medegebruikers zijn goed (en wellicht hinderlijk) zichtbaar.

Bij de geformuleerde ruimteclaim geldt dat het kleinschaliger maken van het landschap door het te dooraderen met groenblauwe slingers, gecombineerd met meer recreatieve infrastructuur, volgens de gehanteerde kengetallen relatief weinig winst per hectare oplevert voor wandelen. Voor het realiseren van een bepaalde winst in opvangcapaciteit is daarmee een relatief groot areaal benodigd. Hierbij gaat overigens niet dit hele areaal op de schop: het gaat om de dooradering. Maar deze dooradering verandert wel het karakter van het gehele areaal door zijn visuele impact. Daarmee lijkt het meer voor de hand te liggen om te kiezen voor bos en natuur dichtbij de stad. Niet alleen is er een geringer areaal nodig voor dezelfde winst, maar de opgaande begroeiing kan ook een mitigerende rol vervullen ten aanzien van de zichtbaarheid van de bebouwing vanuit het resterende open landschap.

5.2 Belang van randlengte bos voor recreatieve beleving

Deze paragraaf gaat in op het belang van de randlengte van het bos voor de recreant. Het blijkt dat de randlengte van het bos belangrijk voor de recreant is omdat het zorgt voor afwisseling. Hierdoor wordt de belevingswaarde van de recreant verhoogd. De belevingswaarde van een landschap wordt bepaald door verschillende belevingskenmerken, zoals de aanwezigheid van water, natuurlijkheid, openheid, reliëf, afwisseling, horizonvervuiling, stilte. Ook de gebruiksmogelijkheden en het beheer zijn van invloed op de recreatieve kwaliteit van gebieden.

Uit onderzoek blijkt dat afwisseling in landschapstypen (bos, hei, weiland, akkers) één van de belangrijkste voorspellers is van de waardering van landschappen (Buijs, e.a. 1999). Afwisseling van landschapstypen hangt ook nauw samen met de schaal van een gebied. Over het algemeen geldt dat een gebied kleinschaliger is naarmate het meer verschillende landschapstypen bevat. Uit onderzoek blijkt dat recreanten een sterke voorkeur hebben voor kleinschalige landschapstypen of half-gesloten landschapstypen (De Vries & Gerritsen, 2003).

Afwisseling wordt onder andere bepaald door de overgangen tussen verschillende soorten begroeiing, bijvoorbeeld de overgang tussen bos en weiland, tussen weiland en akker, tussen loof en naaldbos. Deze overgangen zijn van invloed op de beleving (Buijs, e.a. 1999).

Overgangen tussen hoge en lage begroeiing (bos en akker) leveren meer beleving van afwisseling op dan overgangen tussen lage begroeiingen (akkers en weilanden) of overgangen tussen hoge begroeiingen (loofbos, naaldbos). De aanwezigheid van bos, maar ook bosjes, houtwallen en singels (Dijkema, 1991) bepalen voor een belangrijk deel de mate van afwisseling in een landschap en verhogen de beleving.

Ook de lengte van de overgangen speelt een rol bij de beleving. Naarmate deze in een gebied groter is, neemt de afwisseling toe. De mate waarin afwisseling ervaren wordt, hangt samen met de snelheid waarmee men zich voort beweegt door de ruimte (wandelen, fietsen, auto). De afstand die al wandelend in een uur wordt afgelegd (en de afwisseling die daarbij wordt waargenomen) doet een auto op de provinciale weg in vijf minuten.

In de waardering van landschappen zit een grote mate van overeenstemming tussen mensen. Indelingen naar recreatiesegmenten, stedelijkheid, natuurbeeld lijken weinig invloed te hebben. Er bestaan wel verschillen tussen mensen, maar deze lijken niet gerelateerd te kunnen worden aan fysieke kenmerken van het landschap (De Vries & Gerritsen, 2003).

6 Relatie recreatie en natuur in de Randstad

6.1 Inleiding

In dit hoofdstuk is geanalyseerd wat de relatie tussen recreatie en natuur in de Randstad is. In paragraaf 4.2 wordt ingegaan op het recreatief gebruik van de inwoners van de Randstad. Vervolgens wordt in paragraaf 4.3 bekeken welke afstand Randstedelingen voor buitenrecreatie afleggen. Tenslotte is in paragraaf 4.4 geanalyseerd of de aanleg van nieuwe groengebieden in de directe omgeving van de Randstad, naast de (dag)recreatieve betekenis, ook van belang is voor een toename van natuurwaarden.

6.2 Recreatief gebruik inwoners Randstad

In deze paragraaf is geanalyseerd in hoeverre het recreatief gedrag van inwoners van de Randstad verschilt met de rest van Nederland. De Randstad is een interessant onderzoeksobject, omdat in de Randstad de grootste tekorten zijn aan recreatieve gebieden. Een "recreatief gebied" wordt omschreven als het geheel van groen in de stad, het platteland, aangelegde recreatiegebieden en bos- en natuurgebieden. Daarvoor zijn uit het ContinuVrijeTijdsOnderzoek (CVTO) de omgevingen "Eigen wijk", "centrum" en "andere omgeving" buiten de analyse gehouden. De recreatieactiviteiten die in recreatieve gebieden zijn uitgevoerd, worden groen/blauwe activiteiten genoemd. De eenheid is het gemiddeld aantal groen/blauwe activiteiten per inwoner in het afgelopen jaar.

De Randstad is uitgewerkt als negen gemeenten binnen de Randstad. Dit zijn: Amsterdam, Den Haag, Dordrecht, Haarlem, Leiden, Rotterdam, Schiedam, Utrecht en Zaanstad, Deze negen worden, als groep, vergeleken met de rest van Nederland.

Uit tabel 6.1 blijkt dat in de Randstad gemiddeld 33 groen/blauwe activiteiten per inwoner per jaar in recreatieve gebieden zijn ondernomen tegenover 44 in de rest van Nederland.

Tabel 6.1: Aantal groen/blauwe activiteit per inwoner in recreatieve gebieden (Randstad versus overig Nederland)

	Randstad (G9)	NL ex G9
N activiteiten	84.942.763	606.140.777
N inwoners	2.586.010	13.806.291
Activiteit/inwoner	33	44

Uit tabel 6.1 blijkt dat inwoners van de Randstad gemiddeld 25% minder recreatieactiviteiten in recreatieve gebieden ondernemen dan inwoners uit de rest van Nederland. Juist in een grote stad zijn er andere mogelijkheden van vrijetijdsbesteding, zoals winkelen, uitgaan en cultuur. De tijd die daaraan wordt besteed, gaat af van de hoeveelheid vrije tijd die men ter beschikking heeft. Er blijft dan minder tijd over voor groen/blauwe activiteiten.³ Dit zou een verklaring kunnen zijn van het minder aantal recreatie activiteiten in de Randstad. Om dit te onderzoeken is een vergelijking gemaakt tussen de groen/blauwe activiteiten en de overige vrijetijdsactiviteiten (ongeacht type omgeving). Opvallend in tabel 6.4 is dat de bevolking in de negen steden van de Randstad gemiddeld minder vrijetijdsactiviteiten ondernemen dan

³ Ook de bevolkingssamenstelling van de Randstad kan anders zijn dan in de rest van Nederland, wat weer van invloed kan zijn op het recreatiegedrag. Hierop wordt in dit project niet verder ingegaan.

gemiddeld in Nederland. Dit geldt voor bijna alle categorieën, maar met name voor de categorieën buitenrecreatie, zelf sporten, hobby en waterrecreatie. Alleen aan de categorie cultuur doet men gemiddeld meer dan in Nederland. Blijkbaar hebben de inwoners van de Randstad of minder vrije tijd dan in de rest van Nederland of ze besteden hun vrije tijd meer aan familiebezoek en dergelijke. De geringere deelname aan groen/blauwe activiteiten wordt dus geenszins gecompenseerd door een veel hogere deelname aan andere vrijetijdsactiviteiten.

In de grote steden wonen veel niet-westerse allochtonen. Uit onderzoek van het Sociaal Cultureel Planbureau blijkt dat deze groep iets meer vrije tijd heeft dan de autochtone Nederlanders. Die vrije tijd wordt echter anders besteed. Het percentage niet-westerse allochtonen dat zeer vaak familie bezoekt, ligt driemaal hoger dan dat van de autochtone Nederlander (tabel 6.2). Ook het aandeel picknicken in de stad is hoger dan van de autochtone Nederlander. Wellicht heeft de bevolkingssamenstelling invloed op het recreatiegedrag.

Tabel 6.2: Verdeling vrije tijd per etniciteit

	Turkije	Marokkaans	Surinaams	Antillen	Hollands
Vrije tijd (uren)	6,1	5,9	5,7	5,9	5,5
Bezoek familie (% vaak)	30	27	38	38	11
Picknick in stadspark (%)	65	55	47	43	35

Tabel 6.3: Verdeling (%) groen/blauwe activiteiten over alle omgevingen (Randstad versus rest van Nederland)

Omgeving	Randstad (G9)	NL ex G9
Eigen wijk	23	20
Op of aan zee	6	4
Op of aan water, rivier, plas, meer	7	7
Agrarisch gebied	6	14
Recreatiegebied	8	5
Natte natuurgebieden	1	1
Duingebied	4	2
Bosgebied	8	16
Heide-stuifzandgebied	0	2
Centrum van stad of dorp	12	11
Stadspark	13	5
Andere omgeving	12	12

Er zijn opmerkelijke uitkomsten wanneer naar de verdeling van groen/blauwe activiteiten wordt gekeken tussen de Randstad en overig Nederland over *alle* omgevingen waarin ze plaats hebben gevonden, dus *inclusief* eigen wijk, centrum en andere omgeving. Overal staat de eigen wijk bovenaan als meest genoemde omgeving. Voor de inwoners van de Randstad is de verdeling echter toch wat anders (tabel 6.3). Weliswaar staat ook hier de eigen wijk bovenaan, zelfs iets sterker dan in overig Nederland, maar met name stadsparken scoren relatief hoog in vergelijking met de rest van Nederland. In iets mindere mate geldt dit ook voor recreatiegebieden. Opvallend is verder dat bosgebieden en agrarische gebieden veel lager scoren dan in overig Nederland. Dit heeft hoogstwaarschijnlijk in belangrijke mate te maken met het aanbod en/of de bereikbaarheid.

Voor Nederland als geheel geldt dat de meeste groen/blauwe activiteiten toch het meest in de eigen wijk zijn ondernomen. Daarna zijn bosgebieden, agrarische gebieden, andere omgevingen en centra van steden en dorpen belangrijke bestemmingen.

Wanneer naar de procentuele verdeling over de categorieën van vrijetijdsactiviteiten wordt gekeken, dan blijkt deze redelijk gelijk te zijn voor de groepen gemeenten: het verschil tussen de Randstad en Nederland als geheel in het aandeel van een categorie bedraagt ten hoogste 2 procentpunten (tabel 6.4). Het verschil tussen de Randstad en overig Nederland ligt dus vooral in de absolute frequentie van de deelname aan de diverse activiteiten, en niet zozeer in een andere verdeling van de vrije tijd over verschillen soorten van activiteiten. Hierbij moet wel bedacht worden dat het binnen het CVTO uitsluitend gaat om activiteiten buitenshuis met een ondergrens van 1 uur qua tijdsbesteding (inclusief transporttijd).

Tabel 6.4: Verdeling vrijetijdsactiviteiten per inwoner per jaar en als percentage van het totaal per groep gemeenten (N activiteiten: x 1 mln)

Categorie	NL ex G9 (N=3477)		Randstad (G9) (N=567)	
	Act/ inw	% tot	Act/ inw	% tot
Buitenrecreatie	62	24	50	23
Waterrecreatie	12	5	8	4
Zelf sporten	40	16	32	14
Subtotaal	114		90	
Recreatief winkelen	44	17	41	19
Uitgaan	28	11	27	13
Hobby, vereniging, cursus	27	11	22	10
Attracties	16	7	15	7
Cultuur	7	3	10	4
Evenementen	7	3	6	3
Bezoek sportwedstrijd	5	2	4	2
Wellness, beauty, ontspanning	4	2	4	2
Totaal	252	100	219	100

6.3 Recreatie en Mobiliteit

In deze paragraaf staat de vraag centraal of Randstedelingen een grotere afstand afleggen met de auto om te recreëren dan niet-Randstedelingen. De hypothese daarbij is dat Randstedelingen meer moeten reizen om te wandelen en te fietsen, omdat er een tekort is geconstateerd in de Randstad aan aantrekkelijke wandel- en fietsomgevingen. Hiervoor is een secundaire analyse gemaakt van gegevens uit het CVTO. Op basis van de variabele regio uit het CVTO is onderscheid gemaakt in respondenten uit de Randstad en respondenten die niet uit de Randstad komen. De agglomeraties Amsterdam, Rotterdam en Den Haag worden tot de Randstad gerekend. De overige regio's te weten Noord, Oost, Zuid en Rest-West vormen de categorie Niet-Randstad.

Uit de resultaten van het CVTO blijkt dat de stelling dat Randstedelingen verder reizen om te wandelen en te fietsen niet echt onderbouwd kan worden. Er is gekeken naar:

1. de gemiddelde afgelegde afstand voor wandelen en fietsen naar type gebied;
2. afstand (gemiddeld en in categorieën) voor buitenrecreatie naar type gebied.

6.3.1 Gemiddelde afstand afgelegd voor wandelen en fietsen

Wandelen

De gemiddelde afstand (enkele reis) die afgelegd wordt om te wandelen (ongeacht type gebied) is voor Randstedelingen kleiner dan voor niet-Randstedelingen. Als dit uitgesplitst

wordt naar type gebied leggen Randstedelingen toch in veel gevallen een grotere gemiddelde afstand af om een gebied te bereiken. Voor bos is de afstand nagenoeg gelijk. Randstedelingen leggen een kleinere gemiddelde afstand af om watergebieden (waaronder een nat natuurgebied), een park en een ander type omgeving te bereiken (zie tabel 6.5). Wel moet worden opgemerkt dat het aantal Randstedelingen die in natte natuurgebieden en heide- en duingebieden zijn gaan wandelen, beperkt is (circa 20). In verhouding wandelen veel Randstedelingen in een park en in een andere omgeving. Dit zou de reden kunnen zijn dat ze gemiddeld een kleinere afstand hebben afgelegd.

Tabel 6.5: Gemiddelde afstand (enkele reis) om te wandelen per type omgeving door Randstedelingen en niet-Randstedelingen.

Activiteit	Randstedelingen		Niet-Randstedelingen	
	Afstand in km	N	Afstand in km	N
Wandelen	7,5		8,6	
<i>Waarvan in :</i>				
Eigen wijk	4,2	648	3,8	2474
Centrum	11,0	247	8,5	1193
Bos	12,7	149	12,2	1723
Nat natuurgebied	9,6	20	14,5	101
Duingebied	13,8	53	8,2	209
Heide- zandgebied	20,0	21	14,8	237
Park	3,7	300	6,9	683
Recreatiegebied	9,1	97	6,9	370
Agrarisch gebied	9,3	84	7,7	1070
Bij meer/plasgebied	10,5	60	12,3	299
Aan zee	17,4	91	17,9	217
Andere omgeving	9,5	139	16,1	665

Fietsen

De gemiddelde afstand (enkele reis) die afgelegd wordt om te fietsen is voor Randstedelingen kleiner dan voor niet-Randstedelingen. Dit geldt voor alle typen gebieden (zie tabel 6.6), behalve voor heide- en zandgebieden en de zee. Het aantal fietsende Randstedelingen in deze gebieden is echter zeer klein.

Tabel 6.6: Gemiddelde afstand (enkele reis) om te fietsen per type omgeving door Randstedelingen en niet-Randstedelingen.

Activiteit	Randstedelingen		Niet-Randstedelingen	
	Afstand in km	N	Afstand in km	N
Fietsen	9,6		12,1	
<i>Waarvan in :</i>				
Eigen wijk	5,8	140	7,9	748
Centrum	8,3	160	9,7	721
Bos	7,4	54	15,3	632
Nat natuurgebied	13,5	13	25,8	55
Duingebied	15,9	38	16,3	126
Heide- zandgebied	70,7	3	14,9	85
Park	6,9	68	7,9	108
Recreatiegebied	10,7	91	12,7	194
Agrarisch gebied	10,5	156	11,2	1199
Bij meer/plasgebied	9,1	38	15,2	139
Aan zee	21,2	12	14,8	90
Andere omgeving	12,3	119	15,1	546

6.3.2 Afstand afgelegd voor buitenrecreatie

Buitenrecreatie⁴ door Randstedelingen vindt in 70% van de gevallen plaats binnen 11 km enkele reis van huis. Voor niet-Randstedelingen is dit percentage 68 (tabel 6.7).

Buitenrecreatie door Randstedelingen vindt in 11% van de gevallen plaats binnen 11 - 20 km enkele reis van huis. Voor niet-Randstedelingen is dit percentage 13 (tabel 6.7).

Tabel 6.7: Afgelegde afstand (enkele reis) naar buitenrecreatie door Randstedelingen en niet-Randstedelingen

		0-5 km	6-10 km	11-20 km	21-50 km	> 50 km	Total
Niet-Randstad (regio N, O, Z, rest W)		9185	2715	2194	1890	1423	17407
		52.8 %	15.6 %	12.6 %	10.9 %	8.2 %	100.0%
Randstad (aggl. A'dam, R'dam, D'Haag)		1910	563	394	427	234	3528
		54.1%	16.0%	11.2%	12.1%	6.6%	100.0%

De gemiddelde afstand (enkele reis) die afgelegd wordt voor buitenrecreatie is voor Randstedelingen kleiner dan voor niet-Randstedelingen met uitzondering van buitenrecreatie in bos (zie tabel 6.8).

Tabel 6.8 Gemiddelde afstand (enkele reis) voor buitenrecreatie naar type omgeving door Randstedelingen en niet-Randstedelingen.

Activiteit	Randstedelingen	Niet-Randstedelingen
Bos	16,8	15,6
Agrarisch gebied	11,4	11,7
Recreatiegebied	13,0	14,6
Bij het water	16,3	17,9

6.3.3 Conclusies recreatie en mobiliteit

Wandelen en type omgeving

Randstedelingen die gaan wandelen in een agrarisch- of recreatiegebied, leggen daarvoor gemiddeld een grotere afstand af dan niet-Randstedelingen. Niet-Randstedelingen leggen een kleinere gemiddelde afstand af naar bos. Voor wandelen in het algemeen is de afgelegde afstand om een wandelgebied te bereiken voor Randstedelingen en niet-Randstedelingen nagenoeg hetzelfde.

Fietsen en type omgeving

Randstedelingen die gaan fietsen in bos, recreatie- en agrarisch gebied, leggen daarvoor gemiddeld een kleinere afstand af om dit fietsgebied te bereiken dan niet-Randstedelingen. Voor fietsen in het algemeen is de afgelegde afstand om een fietsgebied te bereiken voor Randstedelingen kleiner dan voor niet-Randstedelingen.

⁴ onder buitenrecreatie wordt verstaan: wandeling voor plezier, fietstocht voor plezier, toertochties met de auto, recreëren niet aan het water, recreëren aan het water, naar de volkstuin, toertochties met de motor, tocht met rondvaartboot.

Buitenrecreatie

Randstedelingen overbruggen relatief iets vaker een afstand van 0-5 km en een afstand van 6-10 km voor buitenrecreatie dan niet-Randstedelingen.

Randstedelingen overbruggen relatief iets vaker een afstand < 11km af om een bos te bereiken dan niet-Randstedelingen. Voor agrarisch gebied is dit nagenoeg gelijk. Niet-Randstedelingen overbruggen relatief iets vaker een afstand < 11 km om recreatiegebieden te bereiken dan Randstedelingen.

6.4 Ontwikkeling van recreatiegroen en natuurwaarden in de Randstad

In deze paragraaf wordt geanalyseerd of de aanleg van nieuwe groengebieden in de directe omgeving van de Randstad, naast de (dag)recreatieve betekenis, ook belang heeft voor een toename van natuurwaarden.

Eerst zal worden gekenschetst op welke wijzen momenteel ontwikkeling van recreatiegroen plaatsvindt. Daarna zal de huidige problematiek rond natuurwaarden nabij de Randstad worden besproken, en hoe recreatiegroen daar aan kan bijdragen. Vervolgens zullen de belangrijkste conclusies worden getrokken.

6.4.1 Ontwikkeling recreatiegroen

Onder recreatiegroen wordt verstaan natuur, publieke en private recreatieterreinen. Ook het landelijke gebied langs fiets- en wandelpaden kan een belangrijke recreatiewaarde hebben.

De ontwikkeling van recreatiegroen gebeurt op vier verschillende wijzen:

1. De ontwikkeling van de EHS, welke tevens een ontwikkeling van openbaar recreatiegroen inhoudt;
2. Aanleg van publiek recreatiegroen conform de *Nota Ruimte* (VROM, 2004). Dit is op gemeentelijke schaal gekoppeld aan de 'groennorm' van 75 m² per nieuwbouwwoning;
3. Op provinciale schaal wordt er voor 2013 circa 8000 hectare aangekocht om als 'groen in en om de stad' (GIOS) te worden ingericht. Deze 8000 hectare betreft het restant nog aan te kopen areaal recreatiegroen van de landelijke opgave van 20.000 ha (LNV 2004). De 8000 hectare grond moet worden verworven in Gelderland en de Randstad (LNV, 2006).
4. Areaal groen voor private recreatie, zoals sport- en golfterreinen. De huidige trend over de afgelopen 25 jaar bedraagt 15 tot 20 vierkante meter per inwoner (Van der Poel & Roques 2001). Sinds 1970 is daarmee ca. 10.000 hectare recreatiegroen gerealiseerd (CPB *et al.* 2006).

6.4.2 Natuurwaarden Randstad

Wanneer we het hebben over biodiversiteit dan kan deze worden onderverdeeld in de biodiversiteit in grote natuurgebieden, kleine natuurgebieden en de natuur in het landelijke gebied.

Grote natuurgebieden

De biodiversiteit in grote natuurgebieden krijgt kansen als het areaal verder wordt vergroot, vooral als de nieuwe natuurgebieden op de juiste locaties komen te liggen en het juiste natuurbeheer wordt gevoerd.

In de Randstad bevatten grote landschappelijke eenheden zoals de kustzone en het Groene Hart belangrijke grote natuurgebieden, hetzij de duinen, veenweiden en plassen. Deze gebieden zijn geheel of gedeeltelijk onderdeel van de EHS en/of het Europese Natura 2000-netwerk. Van een groot aantal soorten en habitats in deze gebieden is de staat van instandhouding (nog) ongunstig. Dat betekent dat het aantal soorten afneemt. Grotere eenheden natuur van een geschikte ecologische kwaliteit, dragen bij aan het behoud en herstel van deze biodiversiteit.

Voor recreatie zijn er vooral goede mogelijkheden voor uitbreiding van deze natuurgebieden nabij stadsranden. Deze gebieden kunnen dienen als opvang van recreatie uit de stad. Deze nieuwe gebiedsdelen kunnen ondanks de te verwachten relatief grote recreatiedruk belangrijke natuurwaarden bevatten. Ze brengen de natuur ook dichterbij en in de stad. De nieuwe groengebieden kunnen enerzijds de recreatiedruk op het overige natuurgebied verkleinen, anderzijds kunnen ze ook dienen als springplank naar het overige natuurgebied. Een goede inrichting en beheer is nodig voor de juiste balans.

Kleine natuurgebieden

De kleine natuurgebieden en de nationale landschappen staan onder druk als de grootschalige landbouw zich verder ontwikkelt. Daarbij kunnen kleine landschapselementen zoals sloten en houtwallen verdwijnen. De kleine natuurgebieden liggen vaak geïsoleerd in het landschap. Het zijn als het ware eilandjes waar de kans op lokaal 'uitsterven' van soorten relatief groot is. Door deze natuureilandjes en de grotere natuurgebieden via een netwerk van groenblauwe, ecologische verbindingzones met elkaar te verbinden kan uitwisseling van soorten plaatsvinden. Dit komt niet alleen de natuurwaarden uitdrukkelijk ten goede maar het biedt ook vele mogelijkheden voor combinatie met recreatieve netwerken voor waterrecreatie zoals kanoën en landrecreatie zoals fietsen.

Landelijk gebied

Ongeveer 70 procent van Nederland is landbouwgrond, waarvan een derde deel akkerbouw en tweederde deel grasland. Slechts 5 à 7 procent van de landbouwgrond heeft een vergoeding voor agrarisch natuurbeheer (CPB *et al.* 2006). Het grootste deel van de landbouwgrond wordt dus intensief gebruikt voor agrarische productie. De bedrijfsvoering op deze gronden komt de natuurwaarden doorgaans niet ten goede. Het verdwijnen van veel biodiversiteit in Nederland is een direct gevolg van de intensivering van de landbouw. Zo heeft de sterkste achteruitgang van veel vogelsoorten de afgelopen decennia plaatsgevonden in landbouwgebieden.

Nederland is voor weidevogels, met name voor de grutto in de veenweidegebieden, van internationaal belang. Ook soorten van het akkerland en het kleinschalig cultuurlandschap staan in Nederland ernstig onder druk. De enige manier om deze negatieve trend te stoppen ligt in het creëren van meer natuurlijke elementen in de landbouwgebieden en meer kerngebieden met een op agrarisch natuurbeheer gerichte bedrijfsvoering. In feite het creëren van nieuwe grote en kleine natuurgebieden, zoals hiervoor is beschreven.

Een meer natuurlijk platteland draagt tevens bij aan de recreatiemogelijkheden. Veel mensen houden en genieten van fraai coulisselandschap vol houtwallen en heldere brede sloten in (veen)weidegebieden. De landbouwgronden direct grenzend aan de Randstad hebben ruime potentie om deze ambities te verwezenlijken.

6.4.3 Conclusies ontwikkeling recreatiegroen en natuurwaarden in de Randstad

Nieuwe groengebieden in de directe omgeving van de Randstad bieden ruime mogelijkheden om de ambities voor recreatiegroen en biodiversiteit te verwezenlijken:

- Uitbreiding van grote natuurgebieden naar de randen van de stad kan dienen als opvang van recreatie uit die stad. Afhankelijk van de inrichting en het beheer kan dit recreatiegroen belangrijke (internationale) natuurwaarden bevatten. Dit groen kan enerzijds de recreatiedruk op het overige natuurgebied verminderen, anderzijds kan het dienen als springplank om vanuit de stad het overige natuurgebied te verkennen. Een goede inrichting en goed beheer is nodig om tot de juiste balans te komen.
- Verbinding van kleine en grote natuurgebieden met een netwerk van zogenaamde groenblauwe elementen vanuit de randen van de stad, biedt kansen voor routegebonden recreatie (zoals fietsen en kanoën). Tevens voorkomt de uitwisseling van soorten via dit netwerk dat lokale populaties in kleine geïsoleerde natuurgebiedjes uitsterven.
- De sterke achteruitgang van de biodiversiteit in het agrarisch gebied is vooral het gevolg van de intensieve landbouw. Een transformatie naar kerngebieden met een agrarisch natuurbeheer kan deze achteruitgang stoppen. Vooral een herstel van veenweidegebieden, zoals in het Groene Hart, gericht op het voorkomen van weidevogels is belangrijk. Naast ontwikkeling en behoud van biodiversiteit zal dit zeker ook bijdragen aan een positieve ontwikkeling van de natuur- en landschapsbeleving door recreanten.

7 Conclusies

Dit rapport sluit af met enkele bondige conclusies op basis van het materiaal uit dit rapport.

Het algemene beeld is dat er een relatie bestaat tussen recreatie en natuur. Zo is het Nederlandse landschap met haar eigen natuurlijke kenmerken een belangrijke toeristische trekpleister voor zowel buitenlandse als binnenlandse toeristen. Daarnaast is ook duidelijk geworden dat de groene omgeving belangrijk is voor de recreatie van expats. Daarnaast blijken veel gebieden die hoge biodiversiteitswaarden kennen aantrekkelijk te zijn voor de belevingswaarde van de recreant. In dit rapport is ook duidelijk geworden dat sommige Rijksbufferzones nog niet optimaal benut worden voor recreatieve doeleinden, maar dat deze zeker potentie hebben. Dit geldt eveneens voor de randlengtes van het bos, waar de belevingswaarde hoog is. Tenslotte blijkt dat er in de Randstad ook een relatie bestaat tussen recreatie en natuur. Hoewel deze anders is dan in de rest van Nederland wordt ook in de Randstad de aanwezige natuur gebruikt voor recreatiedoeleinden.

Voor de relatie tussen recreatie en natuur zijn de belangrijkste conclusies:

- Het Nederlandse landschap heeft een grote aantrekkingskracht op grote groepen buitenlandse toeristen. Natuur- en landschap staan in de top van motieven om naar Nederland te komen. Dat geldt in ieder geval voor toeristen uit de omliggende landen (Duitsland, België) maar ook voor andere groepen toeristen lijkt te gelden dat het landschap een belangrijk bezoekmotief is.
- Bossen blijken zowel bij buitenlanders als Nederlanders het meest populaire landschapstype te zijn. Daarnaast ligt het aantal buitenlanders dat een bepaalde hoeveelheid “waterachtige gebieden” prefereert hoger dan het aantal Nederlanders, maar ook de gemiddelde hoeveelheid aan “waterachtige gebieden” ligt hoger. Het aantal Nederlanders dat “droge” gebieden prefereert, is hoger dan het aantal buitenlanders, maar ook de gemiddelde hoeveelheid is hoger.
- De voorkeuren van Belgen komt veelal overeen met de voorkeuren van andere buitenlanders ten aanzien van landschapstypen en aanvullende kenmerken.
- Het huidige Nederlandse toerismebeleid sluit niet aan bij motieven- en voorkeuren van buitenlandse toeristen voor landschapstypen.
- De favoriete recreatieactiviteiten van expats zijn wandelen, fietsen en sporten in een ‘groene’ omgeving.
- Er bestaat wel een relatie tussen gebieden met een positieve belevingswaarde en gebieden met hoge biodiversiteitswaarden. Deze relatie is echter niet overal even manifest.
- Bij een aantal van de Rijksbufferzones is er sprake van een tekort aan recreatiemogelijkheden in de vorm van wandelen of fietsen in een groene omgeving, met name de bufferzones die in de Randstad gelegen zijn. Deze zones kennen momenteel een vrij lage gemiddelde opvangcapaciteit voor de betreffende recreatievormen: er valt nog de nodige winst te boeken.
- De randlengte van het bos heeft positieve invloed op de belevingswaarde van de recreant doordat het voor afwisseling zorgt.
- Inwoners van de Randstad ondernemen gemiddeld 25% minder recreatieactiviteiten in recreatieve gebieden dan inwoners uit de rest van Nederland.
- De meeste groen-blauwe activiteiten vinden zowel voor Randstedelingen als voor niet-Randstedelingen in de eigen wijk plaats. Randstedelingen hebben daarnaast meer dan

niet-Randstedelingen groen-blaue activiteiten in Stadsparken, terwijl niet-Randstedelen voor hun groen-blaue activiteiten naar bosgebieden en agrarische gebieden gaan.

- Niet-randstedelingen overbruggen vaker een grotere afstand om buiten te recreëren dan Randstedelingen. Randstedelingen moeten wel om te wandelen in een agrarisch gebied of recreatiegebied een grotere gemiddelde afstand afleggen om dit wandelgebied te bereiken dan niet-Randstedelingen, maar niet-Randstedelingen moeten een grotere afstand afleggen om te fietsen in bos, recreatie- en agrarisch gebied.
- Nieuwe groengebieden in de directe omgeving van de Randstad bieden ruime mogelijkheden om de ambities voor recreatiegroen en biodiversiteit te verwezenlijken:
 - Uitbreiding van grote natuurgebieden naar de randen van de stad kan dienen als opvang van recreatie uit de stad.
 - Verbinding van kleine en grote natuurgebieden met een netwerk van zogenaamde groenblauwe elementen vanuit de randen van de stad, biedt vele kansen voor routegebonden recreatie (zoals fietsen en kanoën).
 - Een transformatie naar kerngebieden met een agrarisch natuurbeheer kan ervoor zorgen dat een sterke achteruitgang van de biodiversiteit in het agrarisch gebied stopt.

Literatuur

- Aa, B. van der & Berkers, R. (2008). Tekorten aan recreatiemogelijkheden: model of werkelijkheid? Den Haag: Kenniscentrum Recreatie.
- Bell, C & J. Lyall (2002) *The accelerated Sublime: landscape, tourism and identity*. Westport: Praeger publishers
- Bell, D. (1995) *Picturing the Landscape: Die Grüne Insel Tourist Images of Ireland*. *European Journal of Communication* 10(1): 41-62
- Breman, B.C., Luttk, J., Jacobs, M. (2008) *Beter een goede buur dan een verre vriend? Aanbevelingen voor het versterken van de toeristische aantrekkingskracht van Nederland*. SPIL 253 – 254, Ruurlo, Nederland.
- Breman, B.C., Luttk, J., Vreke, J. (2009) *De aantrekkingskracht van het Nederlandse landschap – Een verkenning naar de relatie tussen ruimtelijke factoren en inkomend toerisme*. WOt-rapport 95. Wageningen: Wettelijke Onderzoekstaken Natuur & Milieu.
- Buijs, A., M. Jacobs, P. Verweij & S. de Vries. (1999). *Graadmeters beleving. Theoretische uitwerking en validatie van het begrip 'afwisseling'*. DLO-Natuurplanbureau-onderzoek. Werkdocument 1999/19. Staring Centrum, Wageningen.
- CPB, MNP & RPB (2006). Eds. L.H.J.M. Janssen, V.R. Okker, J. Schuur. *Welvaart en Leefomgeving. Een scenariostudie voor Nederland in 2040*. Centraal Planbureau, Milieu- en Natuurplanbureau en Ruimtelijk Planbureau.
- CVTO (2008-2009). *ContinuVrijetijdsOnderzoek (CVTO)*. NBTC-NIPO Research
- Dijkema, E.F.T.M. (1991). *Kleinschaligheid in de noordelijke Friese Wouden/Zuidelijk Westerkwartier. Inventarisatie van de ruimtelijke kwaliteit en dynamiek*. Bos- en Landschapsbouw Friesland/Groningen.
- Farjon, J.M.J., Bezemer, V., Blok, S. *et al* (2004). *Groene ruimte in de Randstad: een evaluatie van het rijksbeleid voor bufferzones en de Randstadgroenstructuur*. Achtergronddocument bij Natuurbalans 2004. Planbureaurapport 6. Wageningen: Natuurplanbureau- vestiging Wageningen
- Goossens, C.M, H. Meeuwsen, J. Franke en M. Kuypers (2006) *Landschap Idols; het ideale landschap volgens de Nederlanders op basis van de halfjaarlijkse analyse van de website www.daarmoetikzijn.nl*, Wageningen, Alterra-rapport 1402
- Gorp, B. van and T. Béneker (2007) "Holland as other place and other time: alterity in projecte tourist images of the Netherlands" *GeoJournal* 68(4); 293-305.
- Kenniscentrum Toerisme & Recreatie, (2007) *Toeristische Trendrapportage Limburg 2006 / 07* <http://www.limburg.nl/upload/pdf/Trendrapport%20Limburg%202006-07.pdf>
- Kenniscentrum Toerisme & Recreatie, 2008 *Toeristische Trendrapportage Brabant 2007 / 08* <http://www.bbt.nl/publicaties/Trendrapport%20Brabant%202007-08.pdf>

- Jacobs, M., Breman, B.C., Li, C., Gravendeel, A., Kapper, A., Klingen, K., Li, N., Yang, Y. (2009) *Het Nederlandse landschap in de ogen van de buitenlandse toerist. In: Vrijtijdsstudies*, jaargang 27, nr. 2.
- Jansen, M. (1994) Zicht op landschap.. - een verkennend onderzoek naar de betekenis van het Nederlandse landschap voor buitenlandse toeristen. Landbouwniversiteit Wageningen.
- Jenkins, O.H. (2003) Photography and travel brochures: the circle of representation. *Tourins Geographies* 5(3), 305 – 328. Routledge.
- Langers, F. en J. Vreke (2008). De recreatieve betekenis van de Ecologische Hoofdstructuur. Bijdrage van de EHS aan recreatief gebruik, beleving en identiteit. WOt-rapport 87. Wageningen: Wettelijke Onderzoekstaken Natuur & Milieu.
- Lukkes, P. (2008) Regionale component onderbelicht bij toeristische promotie van Nederland. Ruimtelijke ordening speelt een merkwaardige rol. SPIL 251/252.
- Ministerie van Economische Zaken (2008). Toerismebrief; Holland, meesterwerk aan het water.
- Ministerie van LNV, 2004. Agenda voor een vitaal platteland. Meerjarenprogramma Vitaal Platteland. Ministerie van Landbouw, Natuur en Voedselkwaliteit, Den Haag. 217
- Ministerie van LNV (2006). Meerjarenprogramma Vitaal Platteland. Ministerie van Landbouw, Natuur en Voedselkwaliteit, Den Haag.
- Moerdijk, L., Bezemer, V., Boer, T. de, Bervaes, J. & Tiebosch, S. (1999). Op de fiets van stad naar buitengebied; routekeuze en waardering door stadsbewoners. IBN-rapport 461. Wageningen: Instituut voor Bos- en Natuuronderzoek.
- NBTC (2007) Destinatie Holland – De buitenlandse tourist nader bekeken.
- Ploeger, B., Ypma, K., Langers, F. & Elbersen, B. (2000). Recreatie in Stadslandschappen; de invloed van omgevingskenmerken op de gebiedskeuze voor recreatief fietsen en wandelen. Alterra-rapport 157. Wageningen: Alterra.
- Poel, H.J.J. van der, & Roques, C. (2001). Bewegingsruimte. Verkenning van de relatie sport en ruimte. pp. 1-190. Haarlem: De Vrieseborch.
- Roos-Klein Lankhorst J., S. de Vries, A.E. Buijs, A.E. van den Berg, M.H.I. Bloemmen & C. Schuiling (2005) BelevingsGIS versie 2; Waardering van het Nederlandse landschap door de bevolking op kaart. Alterra-rapport 1138. Wageningen: Alterra.
- Runhaar, J., J. Clement, P.C. Jansen, S.M. Hennekens, E.J. Weeda, W. Wamelink, E.P.A.G. Schouwenberg, (2005). Hotspots floristische biodiversiteit. WOt-rapport 9. Wageningen: Wettelijke Onderzoekstaken Natuur & Milieu.
- Skov-Petersen, H. and Goossen, M. (2009). Assessing and planning the supply of opportunities for forest recreation and nature tourism. In Bell, S. Simpson, M. Tyrvaianen, L. Sievanen, T. and Proebstl, U. (eds). 2009. European Forest Recreation and Tourism. Taylor & Francis Books Ltd

- Trouw (2008) 'Rijk steekt 50 miljoen in toerisme. 9 juni 2008
- Turnhout Chr, van, W-B. Loos, R.P.B. Foppen, M.J.S.M. Reijnen (2006). Hotspots van biodiversiteit op basis van broedvogelgegevens. WOt-werkdocument 33. Wageningen: Wettelijke Onderzoekstaken Natuur & Milieu.
- Veer, P.M. , J. Luttik (in voorbereiding). Naar Buiten! To the Great Outdoors; Groen- en recreatiewensen van internationale kenniswerkers in Nederland, Alterra-rapport, Alterra WUR, Wageningen.
- Vereijken, P.H., M.J.W. Jansen, W.M.L. Akkermans & I.G. Staritsky (2005) Kan het natuurbeleid ruimtelijk-economisch efficiënter? Wageningen, Plant Research International. 42 blz.; 18 fig.; 10 tab.; 3 bijl. en 27 ref.
- Vries, S. de & Boer, T.A. de (2006). Toegankelijkheid agrarisch gebied: bepaling en belang; veldinventarisatie en onderzoek onder in- en omwonenden in acht gebieden. WOt-rapport 22. Wageningen: Wettelijke Onderzoekstaken Natuur & Milieu.
- Vries, S. de & E. Gerritsen. (2003). Van fysieke kenmerken naar landschappelijke schoonheid. De voorspellende waarde van fysieke kenmerken, zoals vastgelegd in ruimtelijke bestanden, voor de schoonheidsbeleving van Nederlandse landschappen. Alterra-rapport 718. Reeks Belevingsonderzoek nr. 7. Alterra, Wageningen.
- Vries, S. de, Hoogerwerf, M. & Regt, W.J. de (2004a). AVANAR: een ruimtelijk model voor het berekenen van vraag-aanbodverhoudingen voor recreatieve activiteiten; basisdocumentatie en gevoeligheidsanalyses. Alterra-rapport 1094. Wageningen: Alterra.
- Vries, S. de, Hoogerwerf, M. & Regt, W. (2004b). Analyses ten behoeve van een Groene Recreatiebalans voor Amsterdam; AVANAR als instrument voor het monitoren van vraag- en aanbodverhoudingen voor basale openluchtrecreatieve activiteiten. Alterra-rapport 988. Wageningen, Alterra.
- VROM, 2004. Nota Ruimte. Ministerie van Volkshuisvesting Ruimtelijke ordening en Milieubeheer.
- ZKA (2008). Rol landschap voor (buitenlandse) toeristen. Synthese op basis van eerdere consumentenonderzoeken. Rapportage in opdracht van Centrum Landschap, Alterra Wageningen-UR.

Geraadpleegde Websites:

- Milieu en Natuurcompendium (vanaf november 2009: Compendium voor de Leefomgeving)
<http://www.milieuennatuurcompendium.nl/> (<http://www.compendiumvoordeleefomgeving.nl/>)

Bijlage 1 Waardering belevingwaarde Natura 2000-gebieden

OBJECTID	NAAM Natura 2000-gebied	Gemiddelde waarde
93	Abdij Lilbosch & voormalig Klooster Mariahoop	-1.3
1528	De Wilck	-0.7
3	Arkemheen	-0.3
458	Ketelmeer & Vossemeer	-0.1
1526	Zoommeer	-0.1
500	Leekstermeergebied	-0.1
59	Oudeland van Strijen	-0.1
1184	Zwarte Meer	-0.1
86	Wormer- en Jisperveld & Kalverpolder	0.0
339	Groote Gat	0.0
92	Zwin & Kievittepolder	0.1
17	Donkse Laagten	0.1
1522	Binnenveld	0.1
559	Markiezaat	0.2
336	Grensmaas	0.2
597	Oeffelter Meent	0.2
90	Zuidlaardermeergebied	0.2
849	Polder Zeevang	0.2
76	Veluwerandmeren	0.2
556	Markermeer & IJmeer	0.2
724	Oosterschelde	0.2
384	IJsselmeer	0.3
1132	Westerschelde & Saeftinghe	0.3
83	Witte en Zwarte Brekken	0.3
58	Oudegaasterbrekken, Fluessen en omgeving	0.3
125	Broekvelden, Vettenbroek & Polder Stein	0.3
599	Olde Maten & Veerslootslanden	0.3
256	Eemmeer & Gooimeer Zuidoever	0.3
350	Haringvliet	0.4
1087	Vlijmens Ven, Moerputten & Bossche Broek	0.4
592	Noordzeekustzone	0.4
277	Gelderse Poort	0.4
853	Sarsven en De Banen	0.4
371	Hollands Diep	0.4
400	Ilperveld, Varkensland, Oostzanerveld & Twiske	0.4
71	Uiterwaarden Neder-Rijn	0.4
79	Voordelta	0.4
1127	Westduinpark & Wapendal	0.5
147	Canisvliet	0.5
150	Abtskolk & De Putten	0.5
73	Uiterwaarden Zwarte Water en Vecht	0.5

OBJECTID	NAAM Natura 2000-gebied	Gemiddelde waarde
1043	Uiterwaarden Zwarte Water en Vecht	0.5
900	Uiterwaarden IJssel	0.5
80	Waddenzee	0.5
1917	Eems-Dollard	0.5
72	Uiterwaarden Waal	0.5
1534	Krammer-Volkerak	0.5
886	Sneekermeergebied	0.5
496	Langstraat	0.6
1615	Biesbosch	0.6
75	Veerse Meer	0.6
338	Grevelingen	0.6
78	Vogelkreek	0.6
828	Oude Maas	0.6
1159	Wijnjeterper Schar	0.7
16	Deelen	0.7
1058	Van Oordts Mersken	0.7
843	Polder Westzaan	0.7
265	Eilandspolder	0.7
302	Geleenbeekdal	0.7
27	Elperstroomgebied	0.8
48	Mantingerzand	0.8
15	Coepelduynen	0.8
1175	Yerseke en Kapelse Moer	0.8
1885	Lauwersmeer	0.8
57	Oostvaardersplassen	0.9
576	Nieuwkoopse Plassen & De Haeck	0.9
13	Bruuk	0.9
850	Roerdal	0.9
84	Witterveld	0.9
482	Kunderberg	0.9
1521	Korenburgerveen	0.9
525	Loevestein, Pompveld & Kornsche Boezem	0.9
888	Solleveld & Kapittelduinen	0.9
154	De Wieden	0.9
205	Duinen Den Helder-Callantsoog	0.9
1	Aamsveen	0.9
82	Wierdense Veld	0.9
42	Lepelaarplassen	0.9
341	Groote Peel	0.9
1785	Bargerveen	0.9
1806	Bargerveen	0.9
127	Brunsummerheide	0.9
600	Oostelijke Vechtplassen	1.0
1515	Rottige Meenthe & Brandemeer	1.0
8	Boetelerveld	1.0
19	Drouwenerzand	1.0
34	Groote Wielen	1.0
6	Bergvennen & Brecklenkampse Veld	1.0
7	Boddenbroek	1.0

OBJECTID	NAAM Natura 2000-gebied	Gemiddelde waarde
41	Lemselermaten	1.0
47	Mantingerbos	1.0
85	Wooldse Veen	1.0
1520	Stelkampsveld	1.0
564	Meijendel & Berkheide	1.0
51	Naardermeer	1.0
267	Engbertsdijksvenen	1.0
2	Alde Feanen	1.0
484	Landgoederen Brummen	1.0
585	Noordhollands Duinreservaat	1.1
91	Zwanenwater & Pettemerduinen	1.1
12	Brabantse Wal	1.1
239	Duinen en Lage Land Texel	1.1
1089	Voornes Duin	1.1
18	Drents-Friese Wold & Leggelderveld	1.1
414	Kampina & Oisterwijkse Vennen	1.1
26	Dwingelderveld	1.1
22	Duinen Goeree & Kwade Hoek	1.1
65	Strabrechtse Heide & Beuven	1.1
530	Loonse en Drunense Duinen & Leemkuilen	1.1
24	Duinen Terschelling	1.2
62	Schoolse Duinen	1.2
10	Boschhuizerbergen	1.2
20	Duinen Ameland	1.2
501	Leenderbos, Grootte Heide & De Plateaux	1.2
50	Meinweg	1.2
30	Fochteloërveen	1.2
532	Maasduinen	1.2
61	Sallandse Heuvelrug	1.2
432	Kennemerland-Zuid	1.2
81	Weerribben	1.2
1161	Willinks Weust	1.2
35	Havelte-Oost	1.2
25	Duinen Vlieland	1.2
1167	Witte Veen	1.2
1516	Drentsche Aa-gebied	1.2
898	Swalmdal	1.3
1758	Lingegebied & Diefdijk	1.3
89	Zouweboezem	1.3
101	Bemelerberg & Schiepersberg	1.3
417	Kempeland-West	1.3
1072	Veluwe	1.3
1119	Weerter- en Budelerbergen & Ringselven	1.4
1523	Bunder- en Elsloërbos	1.4
14	Buurserzand & Haaksbergerveen	1.4
461	Kop van Schouwen	1.4
190	Dinkelland	1.4
11	Botshol	1.4
23	Duinen Schiermonnikoog	1.5

OBJECTID	NAAM Natura 2000-gebied	Gemiddelde waarde
1070	Vecht- en Beneden-Reggegebied	1.5
88	Zeldersche Driessen	1.5
1529	Groot Zandbrink	1.5
4	Bakkeveense Duinen	1.5
70	Uiterwaarden Lek	1.6
95	Achter de Voort, Agelerbroek & Voltherbroek	1.6
545	Manteling van Walcheren	1.6
161	Deurnsche Peel & Mariapeel	1.6
60	Regte Heide & Riels Laag	1.6
64	Sint Pietersberg & Jekerdal	1.6
866	Savelsbos	1.7
44	Lieftingsbroek	1.7
487	Landgoederen Oldenzaal	1.7
5	Bekendelle	1.7
63	Sint Jansberg	1.7
459	Kolland & Overlangbroek	1.8
74	Ulvenhoutse Bos	1.8
9	Borkeld	1.9
43	Leudal	1.9
320	Geuldal	2.0
897	Springendal & Dal van de Mosbeek	2.0
583	Noorbeemden & Hoogbos	2.0
55	Norgerholt	2.0
69	Teeselinkven	2.0
45	Lonnekermeer	2.1
109	Boezems Kinderdijk	2.3
		0.8

Verschenen documenten in de reeks Werkdocumenten van de Wettelijke Onderzoekstaken Natuur & Milieu vanaf 2007

Werkdocumenten zijn verkrijgbaar bij het secretariaat van Unit Wettelijke Onderzoekstaken Natuur & Milieu, te Wageningen. T 0317 – 48 54 71; F 0317 – 41 90 00; E info.wnm@wur.nl

De werkdocumenten zijn ook te downloaden via de WOT-website www.wotnatuurenmilieu.wur.nl

2007

- 47** *Ten Berge, H.F.M., A.M. van Dam, B.H. Janssen & G.L. Velthof.* Mestbeleid en bodemvruchtbaarheid in de Duin- en Bollenstreek; Advies van de CDM-werkgroep Mestbeleid en Bodemvruchtbaarheid in de Duin- en Bollenstreek
- 48** *Kruit, J. & I.E. Salverda.* Spiegeltje, spiegeltje aan de muur, valt er iets te leren van een andere planningscultuur?
- 49** *Rijk, P.J., E.J. Bos & E.S. van Leeuwen.* Nieuwe activiteiten in het landelijk gebied. Een verkennende studie naar natuur en landschap als vestigingsfactor
- 50** *Ligthart, S.S.H.* Natuurbeleid met kwaliteit. Het Milieu- en Natuurplanbureau en natuurbeleidsevaluatie in de periode 1998-2006
- 51** *Kennismarkt 22 maart 2007; van onderbouwend onderzoek Wageningen UR naar producten MNP in 27 posters*
- 52** *Kuindersma, W., R.I. van Dam & J. Vreke.* Sturen op niveau. Perversies tussen nationaal natuurbeleid en besluitvorming op gebiedsniveau.
- 53.1** *Reijnen, M.J.S.M.* Indicators for the 'Convention on Biodiversity 2010'. National Capital Index version 2.0
- 53.3** *Windig, J.J., M.G.P. van Veller & S.J. Hiemstra.* Indicatoren voor 'Convention on Biodiversity 2010'. Biodiversiteit Nederlandse landbouwhuisdieren en gewassen
- 53.4** *Melman, Th.C.P. & J.P.M. Willemen.* Indicators for the 'Convention on Biodiversity 2010'. Coverage protected areas.
- 53.6** *Weijden, W.J. van der, R. Leewis & P. Bol.* Indicatoren voor 'Convention on Biodiversity 2010'. Indicatoren voor het invasieproces van exotische organismen in Nederland
- 53.7a** *Nijhof, B.S.J., C.C. Vos & A.J. van Strien.* Indicators for the 'Convention on Biodiversity 2010'. Influence of climate change on biodiversity.
- 53.7b** *Moraal, L.G.* Indicatoren voor 'Convention on Biodiversity 2010'. Effecten van klimaatverandering op insectenplagen bij bomen.
- 53.8** *Fey-Hofstede, F.E. & H.W.G. Meesters.* Indicators for the 'Convention on Biodiversity 2010'. Exploration of the usefulness of the Marine Trophic Index (MTI) as an indicator for sustainability of marine fisheries in the Dutch part of the North Sea.
- 53.9** *Reijnen, M.J.S.M.* Indicators for the 'Convention on Biodiversity 2010'. Connectivity/fragmentation of ecosystems: spatial conditions for sustainable biodiversity
- 53.11** *Gaaff, A. & R.W. Verburg.* Indicators for the 'Convention on Biodiversity 2010' Government expenditure on land acquisition and nature development for the National Ecological Network (EHS) and expenditure for international biodiversity projects
- 53.12** *Elands, B.H.M. & C.S.A. van Koppen.* Indicators for the 'Convention on Biodiversity 2010'. Public awareness and participation
- 54** *Broekmeyer, M.E.A. & E.P.A.G. Schouwenberg & M.E. Sanders & R. Pouwels.* Synergie Ecologische Hoofdstructuur en Natura 2000-gebieden. Wat stuurt het beheer?
- 55** *Bosch, F.J.P. van den.* Draagvlak voor het Natura 2000-gebiedenbeleid. Onder relevante betrokkenen op regionaal niveau
- 56** *Jong, J.J. & M.N. van Wijk, I.M. Bouwma.* Beheerskosten van Natura 2000-gebieden
- 57** *Pouwels, R. & M.J.S.M. Reijnen & M. van Adrichem & H. Kuipers.* Ruimtelijke condities voor VHR-soorten
- 58** Niet verschenen/ vervallen
- 59** *Schouwenberg, E.P.A.G.* Huidige en toekomstige stikstofbelasting op Natura 2000-gebieden
- 60** Niet verschenen/ vervallen
- 61** *Jaarrapportage 2006.* WOT-04-001 – ME-AVP
- 62** *Jaarrapportage 2006.* WOT-04-002 – Onderbouwend Onderzoek
- 63** *Jaarrapportage 2006.* WOT-04-003 – Advisering Natuur & Milieu
- 64** *Jaarrapportage 2006.* WOT-04-385 – Milieuplanbureaufunctie
- 65** *Jaarrapportage 2006.* WOT-04-394 – Natuurplanbureaufunctie
- 66** *Brasser E.A., M.F. van de Kerkhof, A.M.E. Groot, L. Bos-Gorter, M.H. Borgstein, H. Leneman* Verslag van de Dialogen over Duurzame Landbouw in 2006
- 67** *Hinssen, P.J.W.* Wettelijke Onderzoekstaken Natuur & Milieu. Werkplan 2007
- 68** *Nieuwenhuizen, W. & J. Roos Klein Lankhorst.* Landschap in Natuurbalans 2006; Landschap in verandering tussen 1990 en 2005; Achtergronddocument bij Natuurbalans 2006.
- 69** *Geelen, J. & H. Leneman.* Belangstelling, motieven en knelpunten van natuuraanleg door grondeigenaren. Uitkomsten van een marktonderzoek.
- 70** *Didderen, K., P.F.M. Verdonschot, M. Bleeker.* Basiskaart Natuur aquatisch. Deel 1: Beleidskaarten en prototype
- 71** *Boesten, J.J.T.I., A. Tiktak & R.C. van Leerdam.* Manual of PEARLNEQ v4
- 72** *GrashofBokdam, C.J., J. Frissel, H.A.M. Meeuwssen & M.J.S.M. Reijnen.* Aanpassing graadmeter natuurwaarde voor het agrarisch gebied
- 73** *Bosch, F.J.P. van den.* Functionele agrobiodiversiteit. Inventarisatie van nut, noodzaak en haalbaarheid van het ontwikkelen van een indicator voor het MNP
- 74** *Kistenkas, F.H. en M.E.A. Broekmeyer.* Natuur, landschap en de Wet algemene bepalingen omgevingsrecht
- 75** *Luttik, J., F.R. Veeneklaas, J. Vreke, T.A. de Boer, L.M. van den Berg & P. Luttik.* Investeren in landschapskwaliteit; De toekomstige vraag naar landschappen om in te wonen, te werken en te ontspannen
- 76** *Vreke, J.* Evaluatie van natuurbeleidsprocessen
- 77** *Apeldoorn, R.C. van,* Working with biodiversity goals in European directives. A comparison of the implementation of the Birds and Habitats Directives and the Water Framework Directive in the Netherlands, Belgium, France and Germany

- 78 *Hinssen, P.J.W.* Werkprogramma 2008; Unit Wettelijke Onderzoekstaken Natuur & Milieu (WOT-04). Onderdeel Planbureau functies Natuur en Milieu.
- 79 *Custers, M.H.G.* Betekenis van Landschap in onderzoek voor het Milieu- en Natuurplanbureau; een bibliografisch overzicht
- 80 *Vreke, J., J.L.M. Donders, B.H.M. Elands, C.M. Goossen, F. Langers, R. de Niet & S. de Vries.* Natuur en landschap voor mensen Achtergronddocument bij Natuurbalans 2007
- 81 *Bakel, P.J.T. van, T. Kroon, J.G. Kroes, J. Hoogewoud, R. Pastoors, H.Th.L. Massop, D.J.J. Walvoort.* Reparatie Hydrologie voor STONE 2.1. Beschrijving reparatie-acties, analyse resultaten en beoordeling plausibiliteit.
- 2008**
- 82 *Kistenkas, F.H. & W. Kuindersma.* Jurisprudentie-monitor natuur 2005-2007; Rechtsontwikkelingen Natura 2000 en Ecologische Hoofdstructuur
- 83 *Berg, F. van den, P.I. Adriaanse, J. A. te Roller, V.C. Vulto & J.G. Groenwold.* SWASH Manual 2.1; User's Guide version 2
- 84 *Smits, M.J., M.J. Bogaardt, D. Eaton, P. Roza & T. Selnes.* Tussen de bomen het geld zien. Programma Beheer en vergelijkbare regelingen in het buitenland (een quick-scan)
- 85 *Dijk, T.A. van, J.J.M. Driessen, P.A.I. Ehlert, P.H. Hotsma, M.H.M.M. Montforts, S.F. Plessius & O. Oenema.* Protocol beoordeling stoffen Meststoffenwet; versie 1.0
- 86 *Goossen, C.M., H.A.M. Meeuwssen, G.J. Franke & M.C. Kuyper.* Verkenning Europese versie van de website www.daarmoetkzijn.nl.
- 87 *Helming, J.F.M. & R.A.M. Schrijver.* Economische effecten van inzet van landbouwsubsidies voor milieu, natuur en landschap in Nederland; Achtergrond bij het MNP-rapport 'Opties voor Europese landbouwsubsidies
- 88 *Hinssen, P.J.W.* Werkprogramma 2008; Unit Wettelijke Onderzoekstaken Natuur & Milieu (WOT-04). Programma 001/003/005
- 90 *Kramer, H.* Geografisch Informatiesysteem Bestaande Natuur; Beschrijving IBN1990t en pilot ontwikkeling BN2004
- 92 *Jaarrapportage 2007.* WOT-04-001 – Koepel
- 93 *Jaarrapportage 2007.* WOT-04-002 – Onderbouwend Onderzoek
- 94 *Jaarrapportage 2007.* WOT-04-003 – Advisering Natuur & Milieu
- 95 *Jaarrapportage 2007.* WOT-04-005 – M-AVP
- 96 *Jaarrapportage 2007.* WOT-04-006 – Natuurplanbureau functie
- 97 *Jaarrapportage 2007.* WOT-04-007 – Milieuplanbureau functie
- 98 *Wamelink, G.W.W.* Gevoeligheids- en onzekerheidsanalyse van SUMO
- 99 *Hoogeveen, M.W., H.H. Luesink, L.J. Mokveld & J.H. Wisman.* Ammoniakemissies uit de landbouw in Milieubalans 2006: uitgangspunten en berekeningen
- 100 *Kennismarkt 3 april 2008; Van onderbouwend onderzoek Wageningen UR naar producten MNP*
- 101 *Mansfeld, M.J.M. van & J.A. Klijn.* "Balansen op de weegschaal". Terugblik op acht jaar Natuurbalansen (1996-2005)
- 102 *Sollart, K.M. & J. Vreke.* Het faciliteren van natuur- en milieueducatie in het basisonderwijs; NME-ondersteuning in de provincies
- 103 *Berg, F. van den, A. Tiktak, J.G. Groenwold, D.W.G. van Kraalingen, A.M.A. van der Linden & J.J.T.I. Boesten.* Documentation update for GeoPEARL 3.3.3
- 104 *Wijk, M.N., van (redactie).* Aansturing en kosten van het natuurbeheer. Ecologische effectiviteit regelingen natuurbeheer
- 105 *Selnes, T. & P. van der Wielen.* Tot elkaar veroordeeld? Het belang van gebiedsprocessen voor de natuur
- 106 *Annual reports for 2007; Programme WOT-04*
- 107 *Pouwels, R. J.G.M. van der Gref, M.H.C. van Adrichem, H. Kuiper, R. Jochem & M.J.S.M. Reijnen.* LARCH Status A
- 108 *Wamelink, G.W.W.* Technical Documentation for SUMO2 v. 3.2.1,
- 109 *Wamelink, G.W.W., J.P. Mol-Dijkstra & G.J. Reinds.* Herprogrammeren van SUMO2. Verbetering in het kader van de modelkwaliteitsslag
- 110 *Salm, C. van der, T. Hoogland & D.J.J. Walvoort.* Verkenning van de mogelijkheden voor de ontwikkeling van een metamodel voor de uitspoeling van stikstof uit landbouwgronden
- 111 *Dobben H.F. van & R.M.A. Wegman.* Relatie tussen bodem, atmosfeer en vegetatie in het Landelijk Meetnet Flora (LMF)
- 112 *Smits, M.J.W. & M.J. Bogaardt.* Kennis over de effecten van EU-beleid op natuur en landschap
- 113 *Maas, G.J. & H. van Reuler.* Boomkwekerij en aardkunde in Nederland,
- 114 *Lindeboom, H.J., R. Witbaard, O.G. Bos & H.W.G. Meesters.* Gebiedsbescherming Noordzee, habitattypen, instandhoudingdoelen en beheermaatregelen
- 115 *Leneman, H., J. Vader, L.H.G. Slangen, K.H.M. Bommel, N.B.P. Polman, M.W.M. van der Elst & C. Mijnders.* Groene diensten in Nationale Landschappen- Potenties bij een veranderende landbouw,
- 116 *Groeneveld, R.A. & D.P. Rudrum.* Habitat Allocation to Maximize Biodiversity, A technical description of the HAMBO model
- 117 *Kruit, J., M. Brinkhuijzen & H. van Blerck.* Ontwikkelen met kwaliteit. Indicatoren voor culturele vernieuwing en architectonische vormgeving
- 118 *Roos-Klein Lankhorst, J.* Beheers- en Ontwikkelingsplan 2007: Kennismodel Effecten Landschap Kwaliteit; Monitoring Schaal; BelevingsGIS
- 119 *Henkens, R.J.H.G.* Kwalitatieve analyse van knelpunten tussen Natura 2000-gebieden en waterrecreatie
- 120 *Verburg, R.W., I.M. Jorritsma & G.H.P. Dirckx.* Quick scan naar de processen bij het opstellen van beheerplannen van Natura 2000-gebieden. Een eerste verkenning bij provincies, Rijkswaterstaat en Dienst Landelijk Gebied
- 121 *Daamen, W.P.* Kaart van de oudste bossen in Nederland; Kansen op hot spots voor biodiversiteit
- 122 *Lange de, H.J., G.H.P. Arts & W.C.E.P. Verberk.* Verkenning CBD 2010-indicatoren zoetwater. Inventarisatie en uitwerking relevante indicatoren voor Nederland
- 123 *Vreke, J., N.Y. van der Wulp, J.L.M. Donders, C.M. Goossen, T.A. de Boer & R. Henkens.* Recreatief gebruik van water. Achtergronddocument Natuurbalans 2008
- 124 *Oenema, O. & J.W.H. van der Kolk.* Moet het eenvoudiger? Een essay over de complexiteit van het milieubeleid
- 125 *Oenema, O. & A. Tiktak.* Niets is zonder grond; Een essay over de manier waarop samenlevingen met hun grond omgaan

2009

- 126** *Kamphorst, D.A.* Keuzes in het internationale biodiversiteitsbeleid; Verkenning van de beleidstheorie achter de internationale aspecten van het Beleidsprogramma Biodiversiteit (2008-2011)
- 127** *Dirkx, G.H.P. & F.J.P. van den Bosch.* Quick scan gebruik Catalogus groenblauwe diensten
- 128** *Loeb, R. & P.F.M. Verdonschot.* Complexiteit van nutriëntenlimitaties in oppervlaktewateren
- 129** *Kruit, J. & P.M. Veer.* Herfotografie van landschappen; Landschapsfoto's van de 'Collectie de Boer' als uitgangspunt voor het in beeld brengen van ontwikkelingen in het landschap in de periode 1976-2008
- 130** *Oenema, O., A. Smit & J.W.H. van der Kolk.* Indicatoren Landelijk Gebied; werkwijze en eerste resultaten
- 131** *Agricola, H.J.A.J. van Strien, J.A. Boone, M.A. Dolman, C.M. Goossen, S. de Vries, N.Y. van der Wulp, L.M.G. Groenemeijer, W.F. Lukey & R.J. van Til.* Achtergrond-document Nulmeting Effectindicatoren Monitor Agenda Vitaal Platteland
- 132** *Jaarrapportage 2008.* WOT-04-001 – Koepel
- 133** *Jaarrapportage 2008.* WOT-04-002 – Onderbouwend Onderzoek
- 134** *Jaarrapportage 2008.* WOT-04-003 – Advisering Natuur & Milieu
- 135** *Jaarrapportage 2008.* WOT-04-005 – M-AVP
- 136** *Jaarrapportage 2008.* WOT-04-006 – Natuurplanbureaufunctie
- 137** *Jaarrapportage 2008.* WOT-04-007 – Milieuplanbureaufunctie
- 138** *Jong de, J.J., J. van Os & R.A. Smidt.* Inventarisatie en beheerskosten van landschapselementen
- 139** *Dirkx, G.H.P., R.W. Verburg & P. van der Wielen.* Tegenkrachten Natuur. Korte verkenning van de weerstand tegen aankopen van landbouwgrond voor natuur
- 140** *Annual reports for 2008; Programme WOT-04*
- 141** *Vullings, L.A.E., C. Blok, G. Vonk, M. van Heusden, A. Huisman, J.M. van Linge, S. Keijzer, J. Oldengarm & J.D. Bulens.* Omgaan met digitale nationale beleidskaarten
- 142** *Vreke, J., A.L. Gerritsen, R.P. Kranendonk, M. Pleijte, P.H. Kersten & F.J.P. van den Bosch.* Maatlat Government – Governance
- 143** *Gerritsen, A.L., R.P. Kranendonk, J. Vreke, F.J.P. van den Bosch & M. Pleijte.* Verdrogingsbestrijding in het tijdperk van het Investeringsbudget Landelijk Gebied. Een verslag van casusonderzoek in de provincies Drenthe, Noord-Brabant en Noord-Holland.
- 144** *Luesink, H.H., P.W. Blokland, M.W. Hoogeveen & J.H. Wisman.* Ammoniakemissie uit de landbouw in 2006 en 2007
- 145** *Bakker de, H.C.M. & C.S.A. van Koppen.* Draagvlakonderzoek in de steigers. Een voorstudie naar indicatoren om maatschappelijk draagvlak voor natuur en landschap te meten
- 146** *Goossen, C.M.,* Monitoring recreatiegedrag van Nederlanders in landelijke gebieden. Jaar 2006/2007
- 147** *Hoefs, R.M.A., J. van Os & T.J.A. Gies.* Kavelruil en Landschap. Een korte verkenning naar ruimtelijke effecten van kavelruil.
- 148** *Klok, T.L., R. Hille Ris Lambers, P. de Vries, J.E. Tamis & J.W.M. Wijsman.* Quick scan model instruments for marine biodiversity policy.
- 149** *Spruijt, J., P. Spoorenberg & R. Schreuder.* Milieueffectiviteit en kosten van maatregelen gewasbescherming.
- 150** *Ehlert, P.A.I. (rapporteur).* Advies Bemonstering bodem voor differentiatie van fosfaatgebruiksnormen.
- 151** *Wulp van der, N.Y.* Storende elementen in het landschap: welke, waar en voor wie?
- 152** *Oltmer, K., K.H.M. van Bommel, J. Clement, J.J. de Jong, D.P. Rudrum & E.P.A.G. Schouwenberg.* Kosten voor habitattypen in Natura 2000-gebieden. Toepassing van de methode Kosteneffectiviteit natuurbeleid.
- 153** *Adrichem van, M.H.C., F.G. Wortelboer & G.W.W. Wamelink.* MOVE. Model for terrestrial Vegetation. Version 4.0
- 154** *Wamelink, G.W.W., R.M. Winkler & F.G. Wortelboer.* User documentation MOVE4 v 1.0
- 155** *Gies de, T.J.A., L.J.J. Jeurissen, I. Staritsky & A. Bleeker.* Leefomgevingsindicatoren Landelijk gebied. Inventarisatie naar stand van zaken omtrent geurhinder, lichthinder en fijnstof.
- 156** *Tamminga, S., A.W. Jongbloed, P. Bikker, L. Sebek, C. van Bruggen & O. Oenema.* Actualisatie excretiecijfers landbouwhuisdieren voor forfaits regeling Meststoffenwet
- 157** *Van der Salm, C., L. M. Boumans, G.B.M. Heuvelink & T.C. van Leeuwen.* Protocol voor validatie van het nutriëntenemissiemodel STONE op meetgegevens uit het Landelijk Meetnet effecten Mestbeleid
- 158** *Bouwma, I.M.* Quicksan Natura 2000 en Programma Beheer. Een vergelijking van Programma Beheer met de soorten en habitats van Natura 2000
- 159** *Gerritsen, A.L., D.A. Kamphorst, T.A. Selnes, M. van Veen, F.J.P. van den Bosch, L. van den Broek, M.E.A. Broekmeyer, J.L.M. Donders, R.J. Fontein, S. van Tol, G.W.W. Wamelink, P. van der Wielen.* Dilemma's en barrières in de praktijk van het natuur- en landschapsbeleid; Achtergrondrapport bij de Natuurbalans 2009.
- 160** *Fontein R.J., T.A. de Boer, B. Breman, C.M. Goossen, R.J.H.G. Henkens, J. Luttkik & S. de Vries.* Relatie recreatie en natuur; Achtergronddocument bij Natuurbalans 2009