

Arnemuiden aan de Arne?

Met het verzanden van de Arne kwam een einde aan de bruisende vissershaven die Arnemuiden ooit is geweest. Ook nu nog zijn de meeste Arnemuidenaren verknocht aan het open water. Graag zouden zij dan ook zien dat de voormalige zeearm weer in oude glorie wordt hersteld. Het opnieuw opengraven van de Arne in de richting van het Veerse Meer zou niet alleen een wens van de bevolking doen uitkomen. Het zou ook een enorme stimulans zijn voor het waterbeheer en de natuurontwikkeling van het gebied. Bewoners, ondersteund door een drietal kennisinstellingen (Erasmus Universiteit Rotterdam, TNO en Tauw) en de betrokken overheden, werkten het idee uit in een advies dat inmiddels ruim een half jaar bij de gemeenteraad van Middelburg ligt.

“**A**ls de klok van Arnemuiden, ‘welkom thuis’ voor ons zal luiden, wordt de vreugde soms vermengd met droefenis, als een schip op zee gebleven is”. De eerste regels van dit klassieke Nederlandstalige lied zal menigeen bekend in de oren klinken. Veel minder bekend is dat Arnemuiden al sinds de vorige eeuw niet meer aan open water ligt. In het open landschap is de oude loop van de Arne richting het Veerse Meer nog wel goed te herkennen. Het is de aan twee kanten bedijkte Wilhelminapolder ten noordoosten van Arnemuiden. In samenhang met de Oranje- en Suzannapolder betreft het een vruchtbaar landbouwgebied. Voor dit poldergebied zijn de laatste tijd verschillende plannen gemaakt, met name door de gemeente Middelburg.

Geen van die plannen kreeg echter de steun van de bevolking. Om een plan te kunnen maken dat wel de steun van de bevolking zou hebben, besloten de gemeente Middelburg en Provincie Zeeland in 2005 om het over een andere boeg te gooien. Op initiatief van de Erasmus Universiteit Rotterdam en TNO werd, nu in nauwe samenwerking met de plaatselijke bewoners, een interactief planvormingstraject gestart. Duidelijk was dat het water daarbij een dragende rol moest vervullen. Daarom het kennisstimuleringsfonds ‘Leven met Water’ gevraagd om ondersteuning.

Historie

Het gebied rond Arnemuiden kent een roerige geschiedenis. Gedurende eeuwen zijn Middelburg en Arnemuiden rivalen die wedijveren om economische en politieke heerschappij. Nadat de Arnemonding aan het eind van de 19e eeuw door verzanding verdwijnt en de vissersvloot naar Vlissingen gaat, trekt Arnemuiden aan het kortste eind. In plaats van handel of visserij is nu landbouw in nieuw ingepolderd gebied de belangrijkste economische drager. De strijd wordt symbolisch beslecht als Arnemuiden in 1997 onderdeel wordt van de gemeente Middelburg. Het gebied waar eens de Arne, de levensader van Arnemuiden liep, wordt in 1998 opgenomen in de Kwaliteitsatlas Middelburg 2030.

Deze had als doel het Kanaal door Walcheren als uitgangspunt te nemen voor nieuwe integrale ontwikkelingen in de stad Middelburg en omgeving¹⁾.

Deze verregaande visie op een waterrijke ontwikkeling van het gebied stuit echter op sterke weerstand.

Vervolgens werd in 2004 de Gebiedsvisie Rondom het Veerse Meer uitgebracht, waarin opnieuw de kracht van het water nadrukkelijk naar voren komt. De gemeente Middelburg wilde een optimaal bereikbaar gebied creëren met helder water, een optimale waterhuishouding voor zowel landbouw als natuur, meer ruimte voor natuur(ontwikkeling) en ontwikkelingsperspectieven voor een duurzame landbouwstructuur²⁾.

Het gebied heeft zich in de loop van de tijd ontwikkeld tot een recreatiegebied, dat bezocht wordt door watersporters en toeristen uit zowel de nabije omgeving als uit het buitenland. Niettemin heeft de recreatie te kampen met dalende bezoekersaantallen vanwege achterstallig onderhoud van recreatieve voorzieningen, verouderde infrastructuur en eutrofiëring in het Veerse Meer. Oplossing van laatstgenoemd probleem door verbeterde doorspoeling met Oosterscheldewater in combinatie met een nieuw peilbesluit voedt de gedachte dat het gebied aanzienlijk meer potentie heeft dan nu wordt benut.

De manier waarop de bevolking bij het opstellen van het advies betrokken is, betreft een experiment³⁾. Door haar periodiek onderdelen uit de plannen te laten waarderen, kwam het advies uiteindelijk in samenwerking met de overheden tot stand. In de zomer van 2006 zijn in dit verband alle bewoners en betrokken partijen van de genoemde polders persoonlijk benaderd voor een interview over hun opvattingen over het gebied.

De overgrote meerderheid bleek van mening te zijn dat het gebied zeker een impuls kan gebruiken en dat het water daarbij een essentiële rol moet gaan spelen. Vervolgens zijn alle bewoners en overige betrokkenen persoonlijk en via de media uitgenodigd voor een groot aantal bijeenkomsten, waarin zij een advies voor de herinrichting van het gebied konden opstellen. In deze fase bleek men zich vooral te richten op de mogelijkheid om Arnemuiden weer te verbinden met het (open) water en dit te gebruiken als vliegwiel om ontwikkelingen op zowel ecologisch als sociaal en economisch terrein in gang te zetten.

De inhoud van het eindrapport is vastgesteld door de adviesgroep en geschreven door de kennisinstellingen⁴⁾. De bewoners en andere belanghebbenden in het gebied zijn ondersteund door deskundigen van overheden en belangenorganisaties⁵⁾. De adviesgroep met gemiddeld zo’n 35 participanten is eerst ingedeeld op basis van vier hoofdthema’s waarvan de deelnemers zelf aangaven ze belangrijk te vinden: recreatie, natuur, historie en wonen. Vervolgens is gevraagd op ieder van deze thema’s, in combinatie met water, een droombeeld te schetsen waaraan nadrukkelijk geen haalbaarheidseisen verbonden werden. Deze scenario’s zijn op hun bouwstenen (landbouw, recreatie, wonen, infrastructuur, sociale structuur) gewaardeerd, waarbij alle deelnemers aangaven welke onderdelen van de scenario’s zij het belangrijkste vinden. Op basis hiervan zijn twee ontwikkelingsvarianten opgesteld.

Uitkomst adviestraject

Alle betrokkenen verlangen een kwaliteitsimpuls in het gebied waarbij water een centrale rol moet gaan spelen. De bouw van woningen is daarbij noodzakelijk om een deel van de kosten van het project te kunnen verhalen. De uitkomst van de waardering van de scenario’s levert twee zwaartepunten in ontwikkelingsintensiteit op: aan de ene kant een weinig intensieve invulling van het gebied met natuur en extensieve recreatie als belangrijkste richtpunten, aan de andere kant een veel intensievere ontwikkeling met een economische impuls in het gebied door de aanleg van een toeristisch aantrekkelijke recreatiehaven. De minder intensieve versie (lichtblauw scenario, zie afbeelding 1) vraagt weinig woningen, de intensievere (donkerblauw scenario, zie afbeelding 2) bevat veel meer en diverse typen woningen.

Een deel van de adviesgroep werkte het lichtblauwe scenario verder uit. Het realiseren van nieuw en ondiep water (1,5 tot 2 meter) in het plangebied, vooral in de vorm van krekens, staat hierin centraal. Natuur en rust staan voorop. Een hoofdkreek in de Wilhelminapolder die vanaf Arnemuiden in open verbinding staat met het Veerse Meer is het zwaartepunt. Ook worden enkele ondiepe krekens aangelegd met natuurvriendelijke oevers, rietkragen en veel open water. Door een open verbinding met het Veerse Meer kunnen de gewenste

natuurwaarden ontwikkeld worden. Deze verbinding herstelt de historische relatie van Arnemuiden met het water. Doordat natuur en rust voorop staan, is alleen extensieve recreatie toegestaan. De voorgestelde woningbouw heeft een beperkte omvang van maximaal 300 woningen. Binnen dit nieuwe woongebied is een beperkte ruimte voor watergerelateerd wonen. In het nieuwe krekengebied ontstaat een robuust en waardevol natuurlijk landschap. De Oranjepolder behoudt vrijwel geheel haar landbouwfunctie. Agrariërs krijgen beperkt ruimte voor het uitoefenen van (recreatieve) nevenactiviteiten. Nieuwe recreatievoorzie-

ningen in relatie tot landbouw worden alleen toegestaan in het besloten deelgebied van de Oranjepolder. Het andere deel van de adviesgroep heeft zich bezig gehouden met het donkerblauwe scenario. Centraal hierin staat de realisatie van relatief diep (minstens 2,5 meter), bevaarbaar water van het Veerse Meer tot aan Arnemuiden. De nieuwe Arne wordt op de plek van de huidige Wilhelmina- en Elisabethpolder gegraven, waardoor recreatieboten bijna tot in de kern van Arnemuiden kunnen varen. Vanuit het nieuwe water kronkelen een paar lobben de Suzannapolder in, welke ook (deels) kunnen

worden bevaan. Daarnaast heeft het water een aantal uitlopers in de vorm van grachten met kades of damwanden.

Door de aanleg van de nieuwe waterloop wordt de huidige primaire waterkering doorbroken en moet deze dus worden verlegd om het nieuwe water heen. Een bevaarbaar 'rondje Arnemuiden' is de uiteindelijke ambitie van dit scenario, want uitvoering van het nieuwe water en de ruimtelijke ingrepen moeten de mogelijkheid open houden in de toekomst alsnog een verbinding met het kanaal naar Middelburg te maken.

Varianten

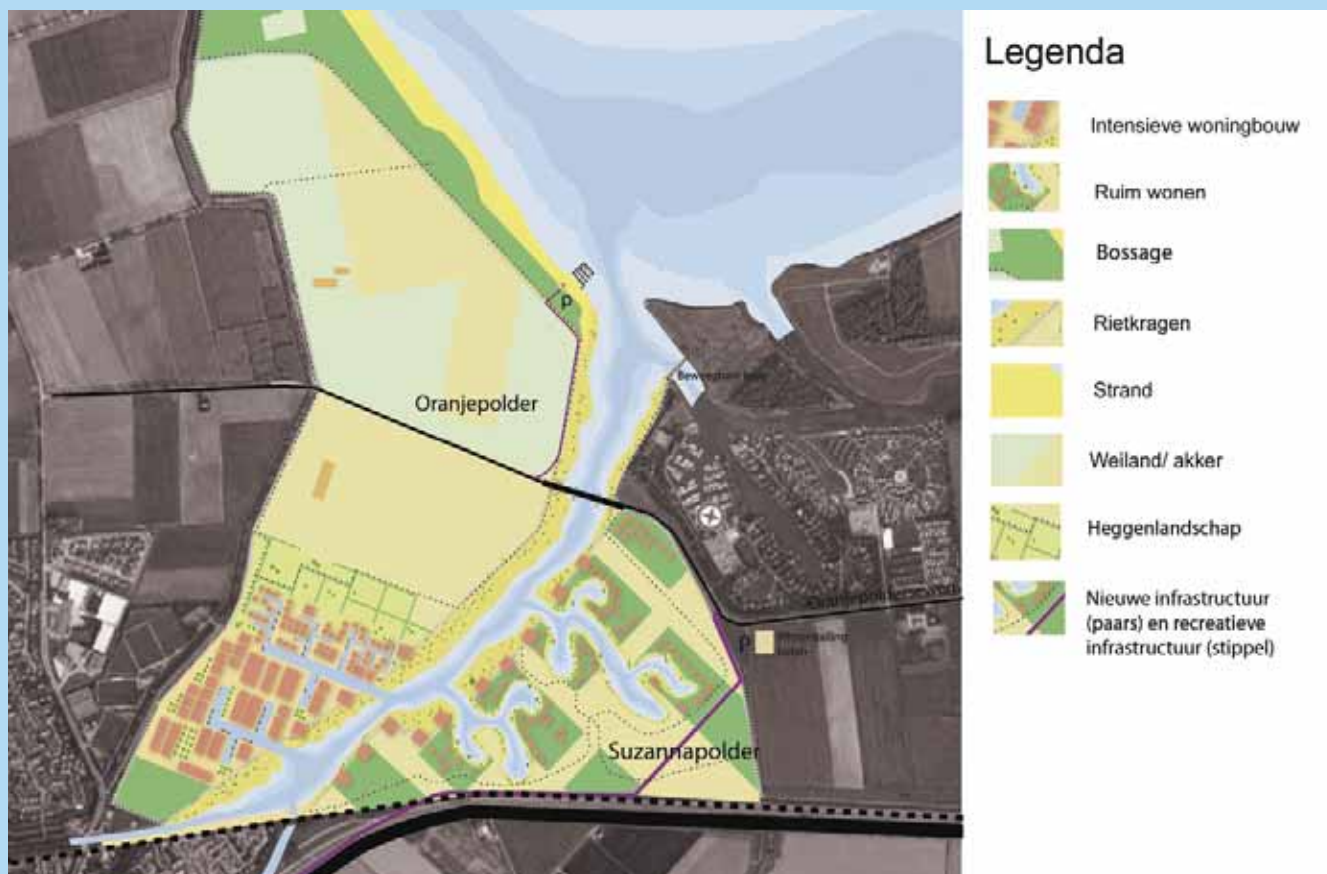
Een volledig vrije doorvaart tussen het water van het Veerse Meer, het Kanaal door Walcheren en het polderwater is vanwege de verschillen in waterpeil niet mogelijk. Hiervoor zullen sluisen moeten worden aangelegd. De scenario's laten ruimte voor verschillende uitvoeringsvarianten van het nieuwe water:

- Een eerste optie is het doortrekken van het Veerse Meer naar het begin van het Kanaal door Walcheren. Dit betekent dat een groot - en kostbaar - sluisencomplex nodig is en dat rond de open verbinding met het Veerse Meer een nieuwe primaire dijk moet worden gelegd (met een hoogte van +3.90 NAP). De benodigde grond hiervoor is overigens ruim voorhanden als gevolg van het uitdiepen van de nieuwe waterloop;

- Een tweede optie behelst doortrekken van het Kanaal door de Oude Arne (zijtak van het Kanaal door Walcheren) tot aan de rand van het Veerse Meer. Dit heeft als belangrijkste consequentie dat het water hoog (+0.90 NAP) komt te liggen ten opzichte van de polder. Dit vereist de aanleg van hoge waterkeringen en zal zonder verdere maatregelen een sterke kweldruk en verzilting in het omliggende gebied tot gevolg hebben;
- Een derde optie is om zowel een sluis aan te leggen tussen het Veerse Meer en het nieuwe water als tussen het nieuwe water en het kanaal. De eerste sluis impliceert dat rond het gebied zelf een minder hoge secundaire waterkering kan volstaan. De tweede sluis voorkomt dat een hoog liggend kanaal

moet worden aangelegd. Hoewel dit sluisencomplex niet grootschalig hoeft te zijn, is het wel een relatief kostbaar complex voor een water van geringe omvang. Een aandachtspunt hier is ook de waterkwaliteit. Doorspoeling van een door sluisen afgedamd nieuw water is nodig om zuurstoftekort en mogelijk algenbloei te voorkomen.

Ook is het mogelijk een open verbinding met het Veerse Meer aan te leggen, maar geen verdere verbinding te maken met het kanaal door Walcheren. In deze variant dient een dijkkring over een lengte van ca. 3.700 meter op hoogte te worden gebracht. Het nieuw aan te leggen water in het gebied krijgt dan hetzelfde peil als het Veerse Meer. Als gevolg van het nieuwe peilbesluit loopt



In dit scenario is voorzien in de bouw van ongeveer 800 nieuwe woningen, waarvan een deel buitendijks aan het nieuwe water. Door de woningbouw te concentreren, blijft het grootste deel van de hoog gelegen Oranjepolder beschikbaar voor landbouw.

Begaanbare 'blauwe' weg

De beide genoemde scenario's kennen een hoog ambitieniveau. Dit biedt mogelijkheden om allianties te sluiten met 'mede-investeerders', zoals andere publieke actoren of wellicht private partijen. Met de ambitie en de wil om de mogelijkheden in het gebied te benutten en te voorkomen dat

het gebied kleurloos wordt, is nu in elk geval een begaanbare 'blauwe' weg beschikbaar gekomen.

Jacko van Ast, Nienke van Schie, Jurian Edelenbos en Lasse Gerrits (Erasmus Universiteit Rotterdam)

Illustraties: E. de Kock en M. Gerritsen (Tauw)

NOTEN

- 1) BVR (1998). Kwaliteitsatlas Middelburg 2030.
- 2) Gemeente Middelburg (2004). Gebiedsvisie 'Rondom het Veerse Meer'.

- 3) Leven met Water (2008). www.levenmetwater.nl/projecten/waardering/waardering-in-coproductie/
- 4) Van Schie N., J. Edelenbos, M. Duijn, M. Rijnveld, L. Gerrits, J. van Ast en R. Siebinga (2007). Het advies Rondom Arnhem: water als historische drager van het gebied. Advies van bewoners aan bestuurders over de herinrichting rondom Arnhem. Erasmus Universiteit Rotterdam.
- 5) Van Ast J., L. Gerrits, J. Edelenbos, N. van Schie, M. Duijn, M. Rijnveld en R. Siebinga (2007). Expertnotitie Rondom Arnhem. Rapport ter ondersteuning van het advies Rondom Arnhem. Erasmus Universiteit Rotterdam.

het verschil tussen winter- en zomerpeil terug naar ongeveer 20 cm. De eisen aan de waterkering zouden mogelijk lichter kunnen worden als de dijkringen van Walcheren, Noord-Beveland en Zuid-Beveland worden samengevoegd. In dat geval verandert de status van de kering bij het Veerse Meer en is doorgraving daar minder ingrijpend omdat er geen nieuwe primaire dijken hoeven te worden aangelegd. Wel moet dan nog steeds een secundaire of regionale dijk worden aangelegd.

Een andere mogelijkheid is de belangrijkste weg door het gebied, de Oranjepolderseweg, naar het zuiden te verleggen. Hierdoor kunnen de kosten van een brug over het nieuwe water uitgespaard worden. Als de nieuwe weg wordt aangelegd op nieuwe

waterkeringen, wordt het nieuwe water en het krekengebied aan de oostzijde daarvan geheel buitendijks gebied. Maar ook deze variant, met uitsluitend een bevaarbare open verbinding met het Veerse Meer tot aan Arnhem, vereist een grootschalige ingreep qua ontgraving en infrastructuur. Bovendien vergt het maatregelen om de afwatering te garanderen en vernatting en/of verzilting van het omliggende gebied te voorkomen.

Vanuit de groep deskundigen die het advies heeft ondersteund, is in reactie op de omschreven varianten gesuggereerd een afgesloten binnenmeer aan te leggen. In deze oplossing wordt ondiep water (circa 1,5 meter) gerealiseerd in de vorm van krekken in de Wilhelminapolder en Suzannapolder.

Bij een dergelijk binnenmeer, dat niet is verbonden met het Veerse Meer, kunnen de relatief lage polderpeilen worden gehandhaafd en ontstaat geen zoute kwel in het gebied en geen noodzaak tot versterking van de dijken. De kosten van de maatregelen worden in deze variant vrijwel uitsluitend bepaald door de ontgravingskosten.

De adviesgroep wijst dit alternatief echter nadrukkelijk af, omdat het de grond onder het hele projectidee weghaalt. Boten kunnen in dit geval immers niet tot in Arnhem varen. Waarschijnlijk was deze variant als meest wenselijk compromis naar voren gekomen als geen interactie met de bevolking had plaatsgevonden.

