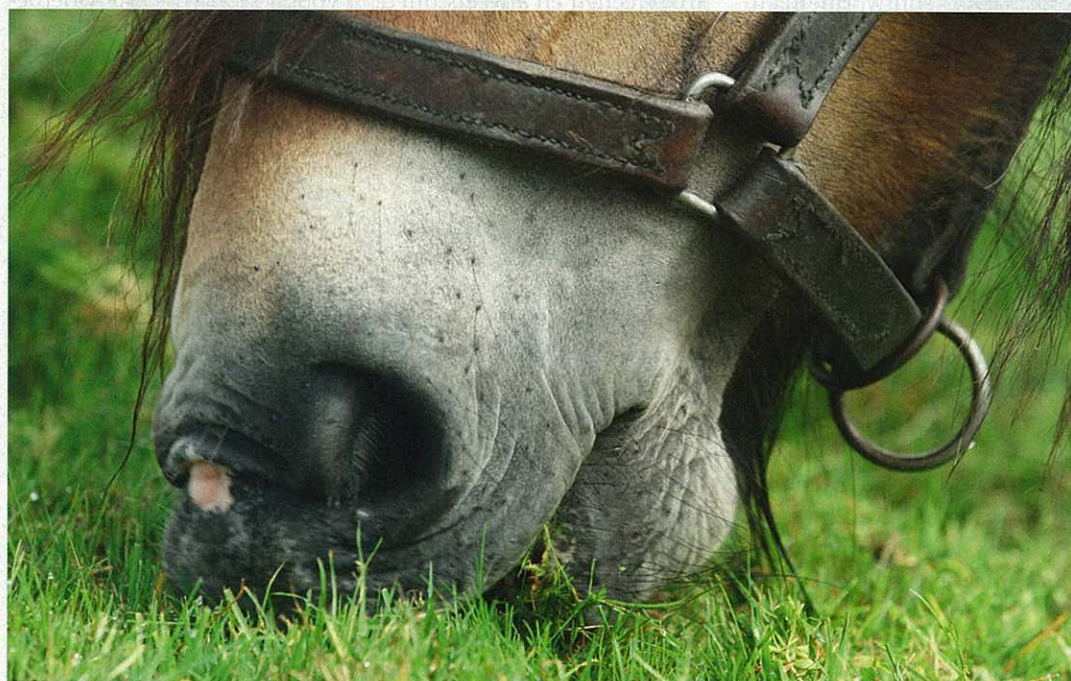


# 16 uur per dag grazen

**Grazen: afsnijden, kauwen, kauwen en nog eens kauwen en dan doorslikken. Van nature grazen paarden en pony's maar liefst 16 uur per dag. Wij mensen kunnen ons daar weinig bij voorstellen. Tel de duur van onze maaltijden bij elkaar op, inclusief het koekje bij de koffie en je komt hooguit op een uur.**



FOTO'S: NATASJA BEKKERS, ARJAN WIJNSTRA

**O**m het grazen soepeltjes te laten verlopen is een flinke rij tanden en kiezen nodig. Door de bouw van het paardenhoofd zien we eigenlijk alleen de tanden. Het grootste deel van het gebit zit immers ver weg

verstopt in de diepte. Wat van buiten ook niet te zien is, is de bijzondere bouw van de boven- en onderkaak. In tegenstelling tot wat je zou verwachten, zijn de bovenkaak en de kiezen daarin, aanzienlijk breder dan de

onderkaak en z'n kiezen. Hierdoor steken 'in rust' de kiezen van de bovenkaak aan weerskanten royaal over de kiezen van de onderkaak. Bij het kauwen wrijven (malen) boven- en onderkaak met een zijwaartse beweging over

elkaar en wordt de volledige breedte van de bovenkiezen gebruikt.

## Gebit om mee te malen

Een paardengebit is bij de geboorte nog lang niet af. Net als de mens krijgt ook het paard eerst melktanden en -kiezen, die na verloop van tijd vervangen worden door het definitieve gebit. Maar daar houdt de vergelijking meteen op. Want waar de mens het, na het wisselen, de rest van zijn leven met dezelfde tanden en kiezen moet doen, vernieuwt het paardengebit zichzelf continu. Tand en kiezen groeien, net als bijvoorbeeld ons hoofdhaar, gestaag door, daarbij gelijke tred houdend met de natuurlijke slijtage. Met andere woorden, door het 'malen' van het voedsel slijten paardentanden en kiezen langzaam af, maar omdat deze vanuit de kaak ook weer aangroeien, blijft het gebit intact. Wel verandert door de jaren heen de vorm van de tanden. Hierdoor kan een kenner aan de hand van het gebit redelijk nauwkeurig de leeftijd van een paard vaststellen. De veranderingen van het paardengebit verlopen voor de eigenaar vrijwel geruisloos. Soms vind je wel eens een in de voerbak achtergebleven melktand, maar meestal merk je niets van het wisselen. En pas als paarden écht op leeftijd komen, gaat het opvallen dat de tanden meer naar voren zijn gaan staan.

Toch is het interessant te weten wanneer er wat in de paardenmond gebeurt en wanneer het gebit mogelijk extra aandacht verdient. We zetten de belangrijkste momenten op een rijtje.

- **De eerste 14 dagen:** de binnenste veulensnijtanden komen door, de melkiezen zijn bij de geboorte reeds aanwezig.
- **De derde en vierde week:** de middensnijtanden (links en rechts naast de binnentanden) komen door.
- **Tussen de 5e en 9e maand:** de buitenste veulensnijtanden komen door. Boven en onder is nu een rij van zes tanden zichtbaar.
- **Zo rond het eerste levensjaar** heeft een paard 24 melktanden en -kiezen, bestaande uit 12 snijtanden en 12 kiezen, de 12 kiezen die hierna nog doorkomen zijn meteen blijvende ('volwassen') kiezen.
- **Hengsten en ruinen** krijgen daarnaast onder ook nog twee haak- of hoektanden en soms twee

onderkaak.

- **Op een leeftijd van 3,5 jaar:** het doorkomen van de midden volwassen snijtanden in de boven- en onderkaak.
- **Op een leeftijd van 4,5 jaar:** het doorkomen van de buitenste snijtanden in de boven- en onderkaak.

## Verschillend voedsel

Bij het wisselen duwen de volwassen snijtanden de veulensnijtanden, inclusief wortelresten, uit de kaak. Hier kan het jonge dier behoorlijk last van hebben en er mogelijk zelfs een tijdje wat minder gemakkelijk door eten. Ook bij het wisselen van de kiezen duwen de nieuwe elementen de oude uit de rij. De melkiezen zitten dan vaak enige tijd als zogenaamde 'doppen' op de nieuwe kiezen. Blijven deze doppen te lang zitten, dan bemoeilijken ze niet alleen het kauwen, maar



'wolfstandjes' (niet actieve overblijfselen uit het verleden).

- **Op een leeftijd van 2,5 jaar:** het doorkomen van de binnenste volwassen snijtanden in de boven- en

kunnen ze ook het slijmvlies in de wang beschadigen. De dierenarts of gebitsverzorger kan met een kleine ingreep dit probleem verhelpen. Paarden die onder min of meer natuurlijke omstandig-



heden leven, hebben zelden of nooit gebitsproblemen. Door het dagelijks urenlang kauwen blijft het gebit in topconditie en het vele speeksel dat daarbij komt kijken helpt het lichaam met de vertering van de structuurrijke maaltijden.

Onze 'huispaarden' hebben over het algemeen een heel ander rantsoen, deels bestaande uit krachtvoer, dat snel naar binnen wordt gewerkt, en relatief kleine hoeveelheden ruwvoer (gras, hooi, kuilgras etc.). In plaats van een groot deel van het etmaal is het dier slechts enkele uren per dag met

eten bezig. Hierdoor krijgt het gebit veel minder de gelegenheid zichzelf goed te onderhouden en kunnen er problemen ontstaan. Oplettendheid is geboden wanneer een paard propen maakt van zijn hooi en deze af en toe uit de mond laat vallen, traag, slecht of met een scheve mond gaat eten, vermagert of diarree heeft, problemen geeft bij het indoen van het bit of tijdens het rijden. In al deze gevallen is het raadzaam een gespecialiseerde dierenarts of gediplomeerd gebitsverzorger eens naar het gebit van het dier te laten kijken.