

An aerial photograph of a rural landscape, likely Knoperven, with a network of roads and waterways. The map is overlaid with a yellow and blue grid-like pattern, highlighting specific areas and routes. The yellow areas are scattered throughout the landscape, while the blue lines follow the paths of roads and waterways.

KNOOPERVEN

KNOOPERVEN beeldverhaal..... 3

TUINENRIJK artikel 19

KNOOPPERVEN

Landschapsontwikkelingsplannen worden traditioneel alleen 'top-down' en integraal ontworpen. De ontwikkeling van nieuw - aanvullend - planningsinstrumentarium is noodzakelijk, omdat de grootste veranderingen in het agrarische cultuurlandschap momenteel op het kleinste, het individuele schaalniveau plaatsvinden.

De bedrijfsvoering van boeren verandert, burgers doen hun massale intrede in het landelijk gebied, en er ontwikkelen zich nieuwe ondernemingsvormen en vormen van recreatie. Deze ontwikkelingen vinden nu grotendeels plaats buiten de institutionele planvorming, terwijl ze een grote impact hebben op het aanzien, het gebruik en de betekenis van het landschap.

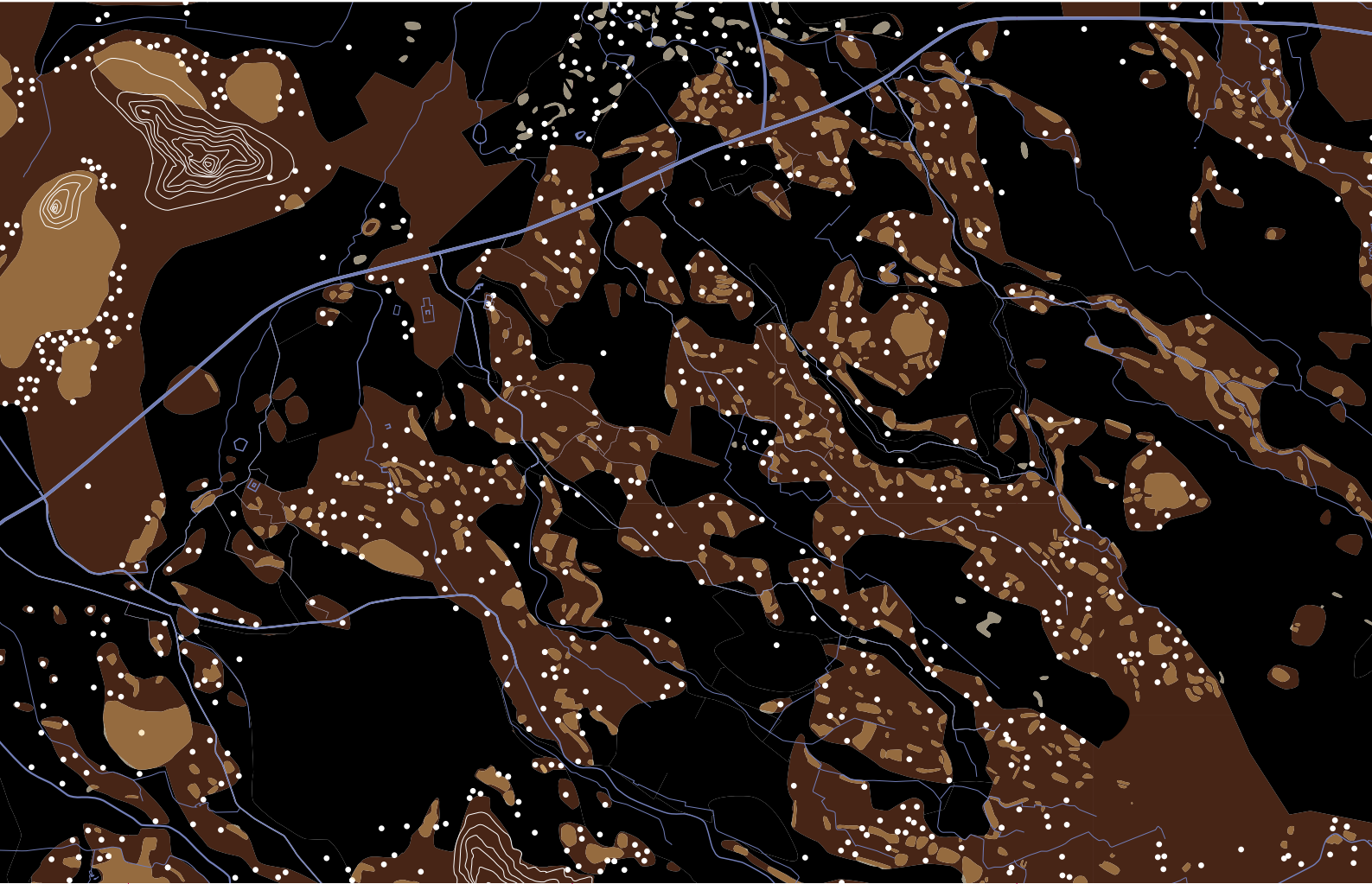
Met de Knooperven worden de potenties van 'bottom-up' landschapsontwikkeling verkend: de autonome ontwikkelingen, belangen en krachten op het laagste schaalniveau worden ingezet voor de ontwikkeling van nieuwe, betekenisvolle landschapsstructuren.



Hengelvelde

HET ZUID-TWENTSE LANDSCHAP

HOEVENZWERMLANDSCHAP



DE BOERENERVEN ALS ONTWIKKELINGSKERNEN VAN HET LANDSCHAP

In Zuid-Twente is het oude hoevelandschap het meest kenmerkende landschapstype. De boerenerven liggen hier sterk verspreid over het landschap, steeds bij kleine eenmans-akkers. Ooit werd vanuit deze individuele bewoningsplekken het landschap ontgonnen en daarna eeuwenlang bewerkt en verder ontwikkeld. Elke boer deed dit op zijn eigen manier, reagerend op de sterk wisselende lokale omstandigheden, maar wel steeds volgens de wetmatigheden van het toenmalige landbouwsysteem. Dit leidde tot een zeer gevarieerd, en tegelijkertijd ruimtelijk samenhangend landschap.

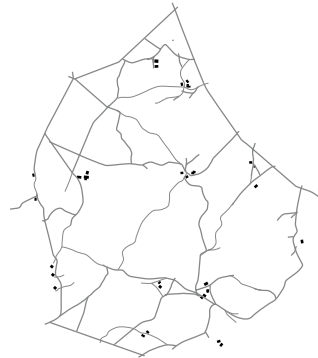
TYOLOGIE KNOOPERF



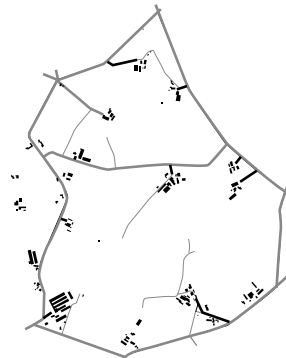
Het 'Knooperf' is de erftypologie van het oorspronkelijke Hoevenzwermlandschap. Dit erftype organiseerde met zijn tentakels van routes en beplantingen het omliggende landschap. In het huidige landschap zijn fragmenten hiervan nog steeds herkenbaar.

ONTWIKKELING LANDSCHAP 1900 - 2000

1900



2000



ERVEN & ESSEN

De boeren vestigden zich bij de hoge, droge zandkopjes in het landschap. Het potstalsysteem leidde tot karakteristieke, bolle akkers. Door de uitvinding kunstmest kunnen boeren nu alle gronden gebruiken. Mechanisering van de landbouw heeft tot samenvoeging van percelen geleid, waarbij veel bolle akkers zijn afgevlakt.

ERVEN & BEPLANTINGEN

Het landschap was zeer kleinschalig doordat alle percelen werden omkaderd door houtwallen, voor de kering van vee, het buitensluiten van wild en de productie van geriefhout. Het overgrote deel van deze beplantingen is nu verdwenen, omdat ze voor de boeren geen nut meer hebben.

ERVEN & TOEGANKELIJKHEID

De boerenerven vormden knooppunten in het fijnmazig web van routes. Nu zijn veel van deze routes verdwenen en is het netwerk getransformeerd tot een doorgaand wegensysteem, los van de erven. De knoop is feitelijk niet langer eigenschap van het erf: het private eigendom en het publieke netwerk zijn van elkaar gescheiden.



routes ..



bomen en steilranden verdwijnen..



het landschap is kwetsbaar

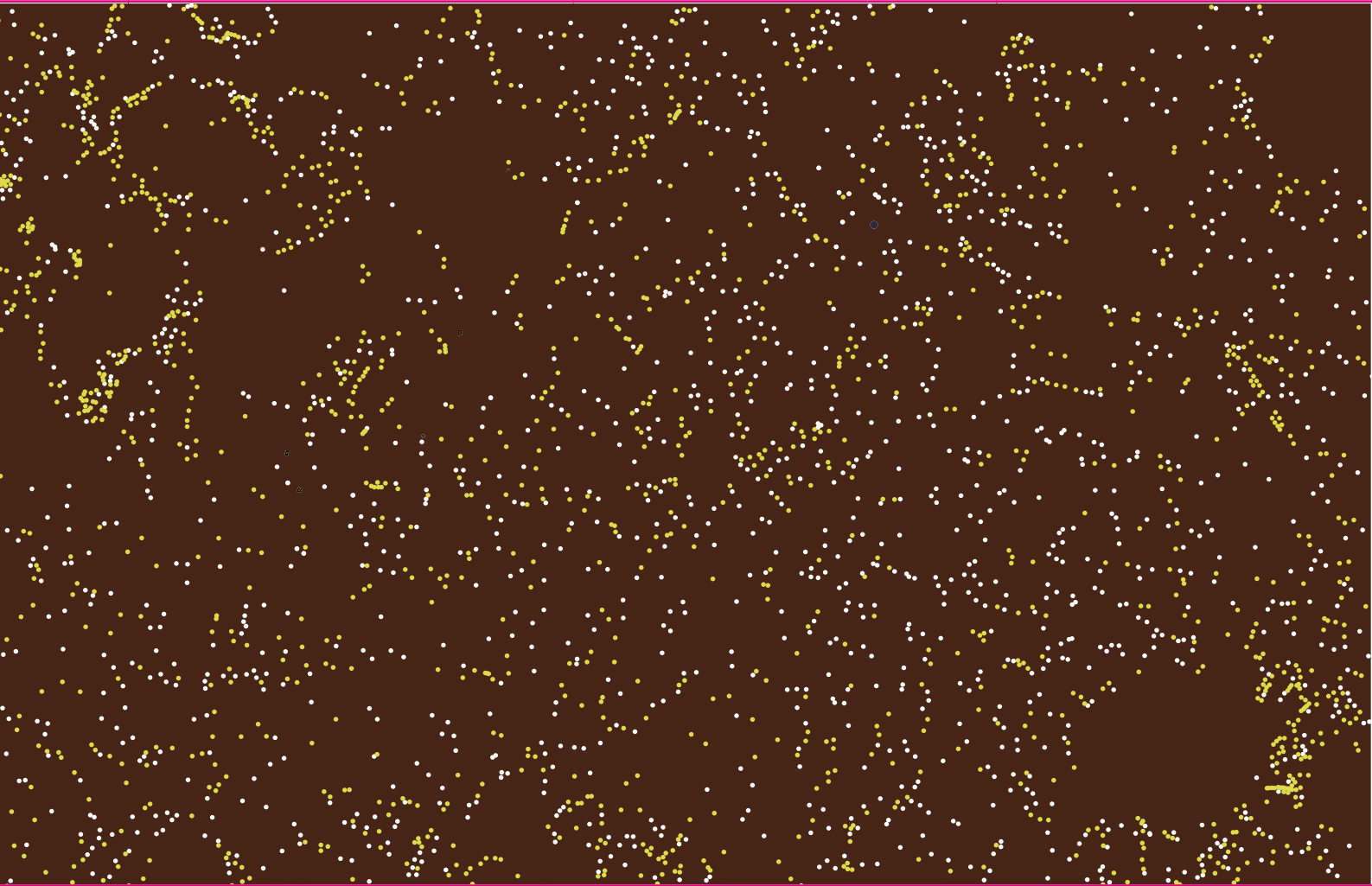
IDENTITEIT ONDER DRUK

In twente staat de kleinschaligheid en fijnmazige toegankelijkheid sterk onder druk. Enerzijds is door de uitkap een prettige ruimtelijkheid in het landschap ontstaan. Anderzijds is dit landschapsbeeld zeer kwetsbaar: zodra de paar resterende bomen om zijn resteert een schraal en armoedig landschap.

Het is het 'point of no return': willen we de kleinschaligheid als identiteit behouden en opnieuw betekenis geven, dan moet nu ingegrepen worden.

VAN EEN BOEREN NAAR EEN BURGERLANDSCHAP

2000: 51% boerenerven en 49% burgererven



De melkveehouderij sector... is hier zeer kleinschalig...

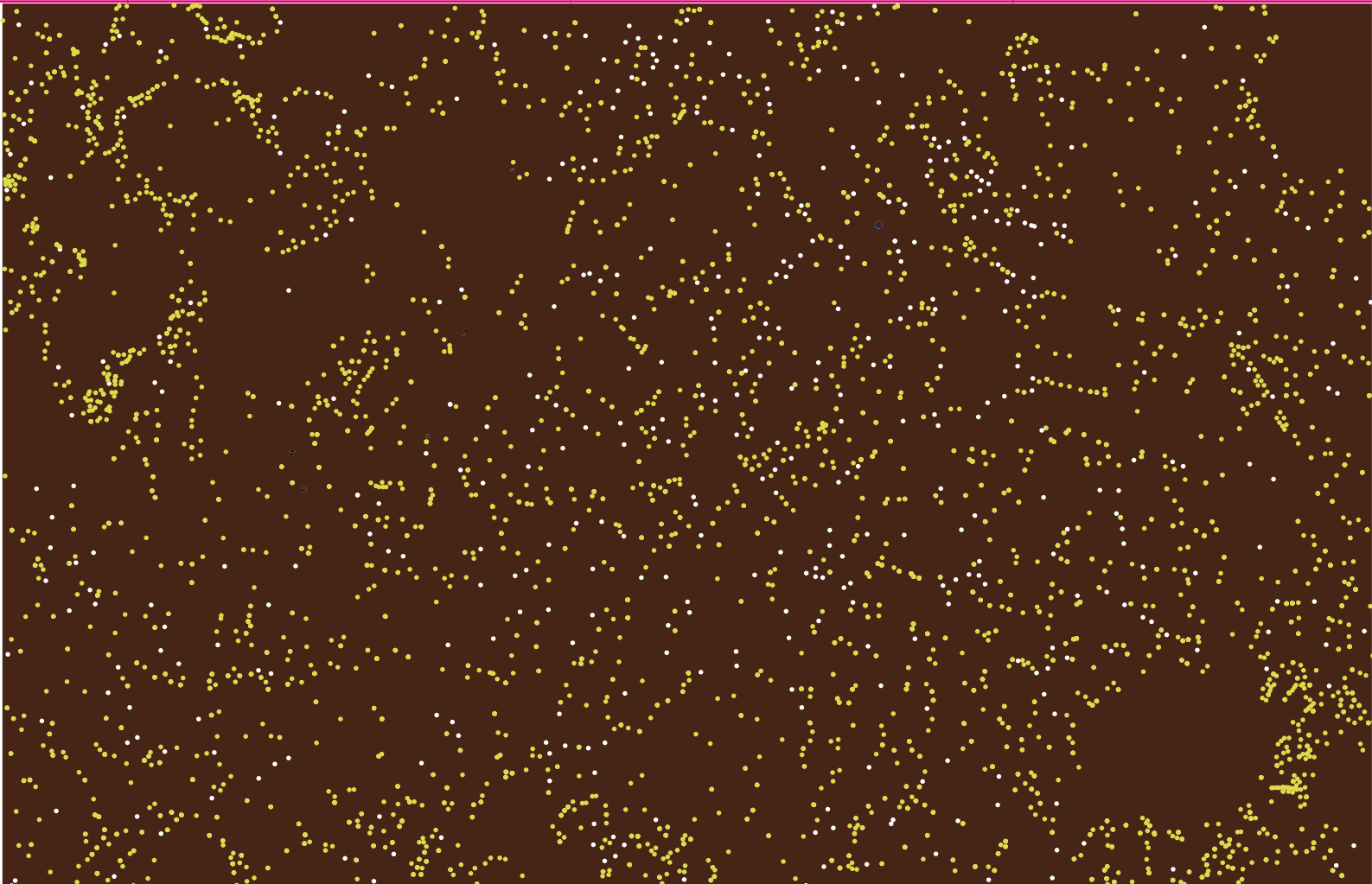
De boeren hebben belang bij schaalvergroting..

en grootschalige productieruimtes.. die eenvoudig zijn te beheren.

HET TRANSFORMATIEPROCES

Sinds de WOII is in Nederland de landbouw gericht op modernisering en schaalvergroting. Gemiddeld stoppen jaarlijks 2 tot 4% van de boeren. Productiegronden worden - grotendeels - doorverkocht aan andere boeren [die hiermee kunnen doorgroeien], terwijl de erven - direct of na enige tijd - worden doorverkocht aan burgers. In Twente is dit proces zover dat er nu ongeveer evenveel boeren- als burgererven zijn. En, dit proces zet zich door. In een voorzichtig scenario zal in 2030 80% van de erven in burgerhanden zijn.

2030: 20% boerenerven en 80% burgererven



Kleine boeren stoppen en burgers kopen de oude boerderijen op..

...en bouwen hier protserige villa's.

Maar, ze waarderen ook steeds meer de erven en het landschap..

...ze planten weer nieuwe bomen aan:

Een Twentse manier van tuinieren is in ontwikkeling.

BOEREN HEBBEN GEEN BELANG MEER BIJ DE KLEINSCHALIGE LANDSCHAPSELEMENTEN

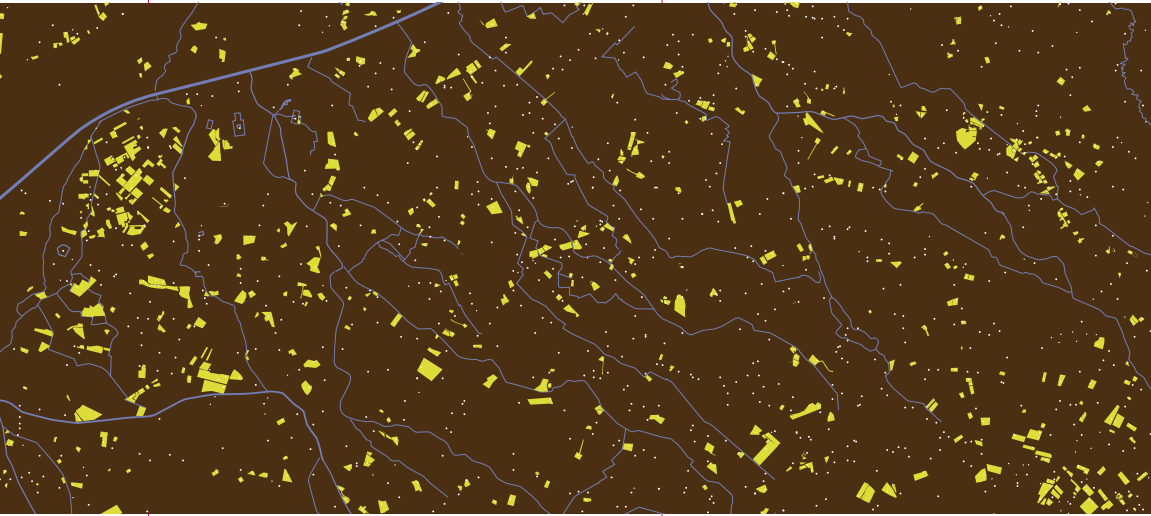
Twente wordt gekenmerkt door een zeer kleinschalige melkveehouderijsector met weinig toekomstperspectief: er zijn veel te veel boeren en hun bedrijven zijn gemiddeld veel te klein. Te veel, onrendabele agrarische bedrijven betekent een hoge druk op het landschap. Elke m2 moet productief gemaakt worden. De kans dat de overheid een reële compensatie aan de boeren gaat geven voor het beheer van de kleinschalige landschapselementen is zeer klein. Het landschap heeft nieuwe actoren nodig, die belang hechten aan het aanzien en de gebruiksmogelijkheden van het landelijk gebied en hierin willen investeren.

BURGERS ALS NIEUWE BELANGHEBBENDEN

Burgers hechten waarde aan de kwaliteit van hun woonomgeving, het zicht op een mooi landschap en de mogelijkheden om te wandelen, fietsen, paardrijden, picknicken. Maar het Twentse landschap waar steeds meer burgers komen te wonen en waar steeds meer mensen willen genieten van het buitenleven, wordt steeds verder uitgekleeft, minder toegankelijk en steeds uniformer. Op hun erven zijn steeds meer burgers druk doende de landelijke idylle in stand te houden en verder te ontwikkelen. Hierin schuilt een nieuwe landsvormende kracht.

STRATEGIE: HERINTRODUCTIE VAN HET KNOOPERF

GRONDEIGENDOMMEN SPELERS



BURGERS

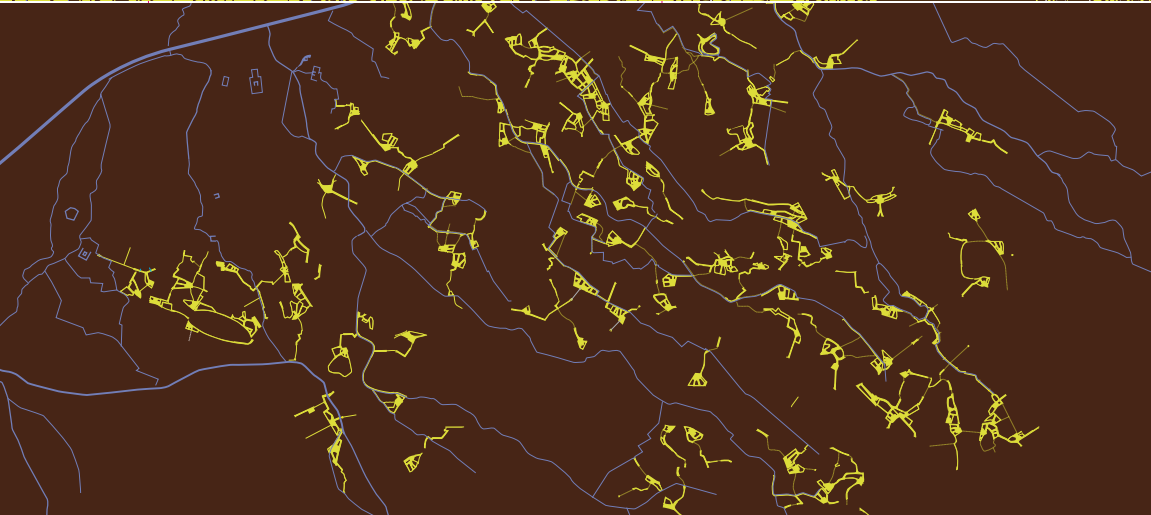
De burgers zijn met velen. Ondanks alle goede ontwikkelingen, met elkaar hebben ze te weinig grond in handen om werkelijk impact te hebben op hun directe woonomgeving en het landschapsbeeld als totaal.



BOEREN

De boeren blijven - als grootgrondeigenaar - de dominante spelers in het landschap. Op hun percelen zal de schaalvergroting zich doorzetten.

Het autonome transformatieproces zal leiden tot een enclavelandschap: een grootschalig agrarisch landschap, waarin een veelheid aan kleine, groene burgererven als enclaves liggen.



KNOOPERF

= NIEUW LANDELIJK
WOONMILIEU
GEBASEERD OP OEROUW
TWEENTS ERFTYPE

SAMENHANG SPELERS



BURGERERVEN

individuele woonboerderijen met hun tuinen en hobbyweides
[gem. 1,5 ha groot]

BOERENBEDRIJF

grote melkveehouderijbedrijven met weide-, mais en maailanden
[gem. 50 ha groot]

KNOOPERVERN

ensembles van meerdere woningen met tuinen, hobbyweides en een netwerk van routes en beplantingen
[gem. 5 ha groot]



HET KNOOPERF IS DE KITVOEG TUSSEN BOEREN & BURGERERVEN

Het Knooperf heeft de juiste schaal én structuur om nieuwe ruimtelijke en functionele samenhang te organiseren tussen de grote boerenbedrijven enerzijds en de vele kleine burgererfjes anderzijds. Met zijn tentakels van routes en beplantingen organiseert het Knooperf nieuwe kleinschaligheid én publieke toegankelijkheid in het landschap.

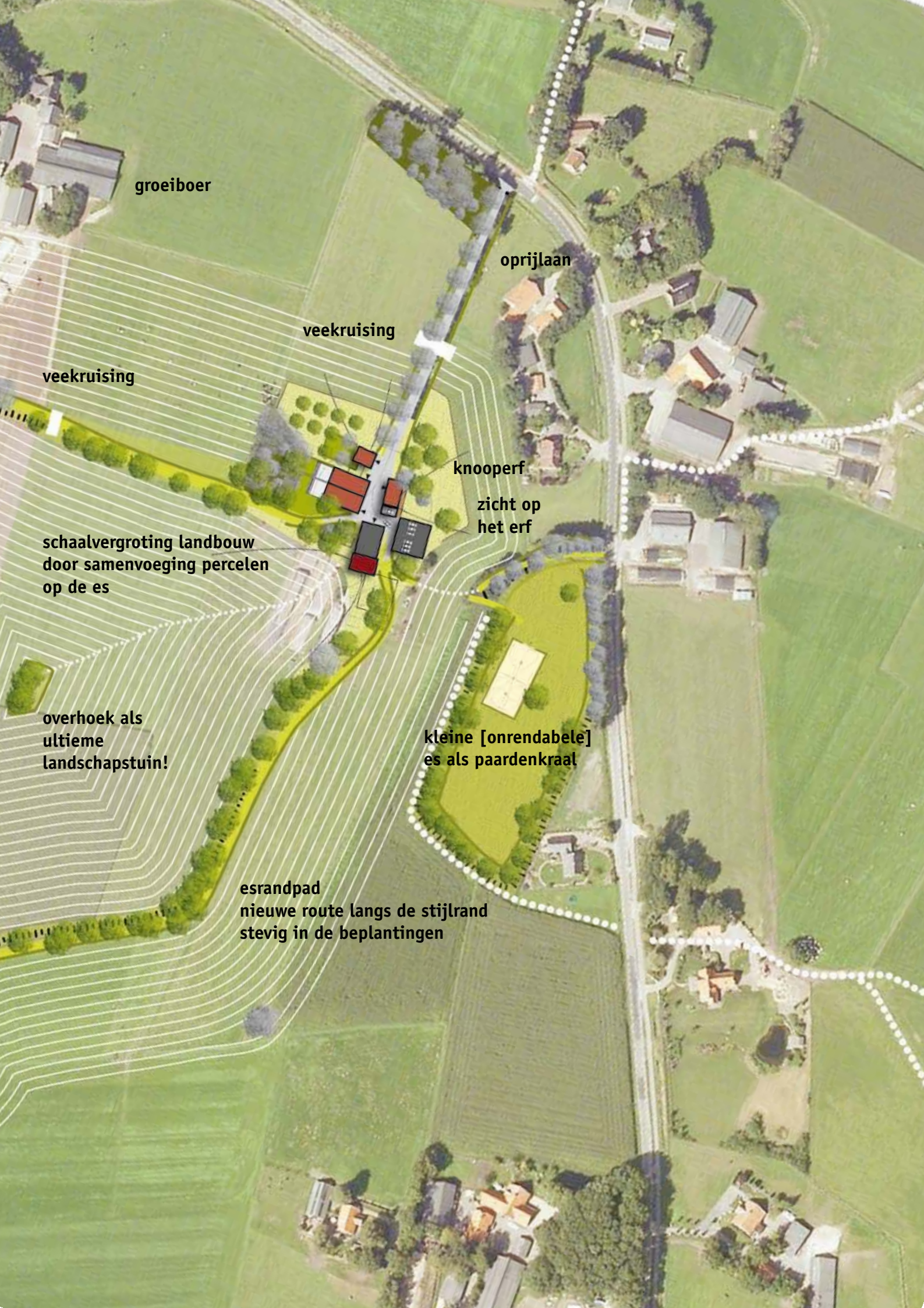


potentiële knooproutes

knooperfoute als key-line
voor parallellelandbouw

potentieel tweede knooperf
maakt rondje om de es af

waterpad
langs verbrede sloot



groeiboer

oprijlaan

veekruising

veekruising

knooperf

**zicht op
het erf**

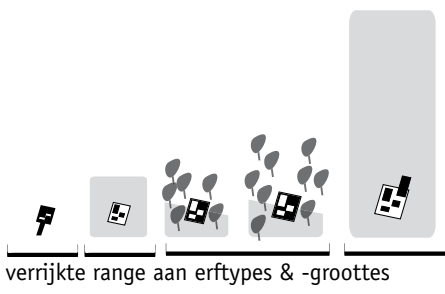
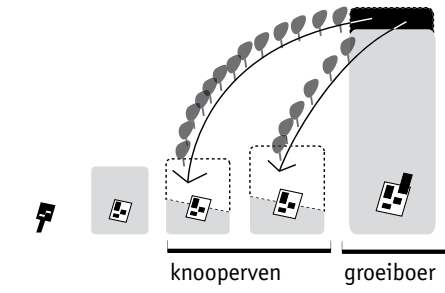
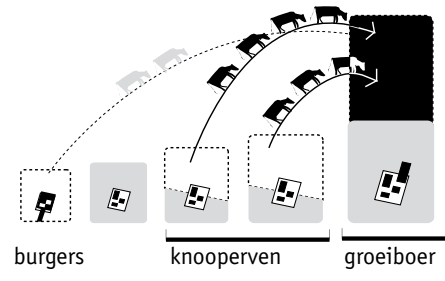
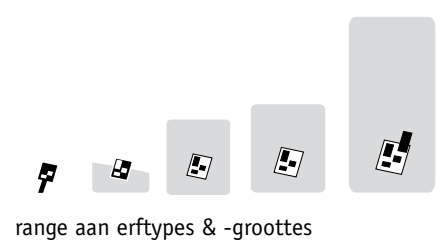
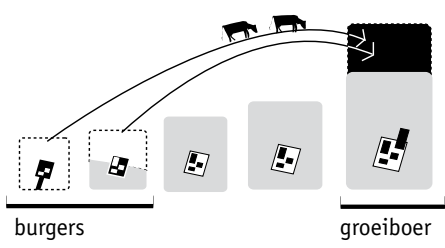
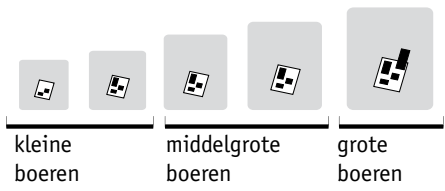
**schaalvergroting landbouw
door samenvoeging percelen
op de es**

**overhoek als
ultieme
landschapstuin!**

**kleine [onrendabele]
es als paardenkraal**

**esrandpad
nieuwe route langs de stijrand
stevig in de beplantingen**

ONTWIKKELINGSPRINCIPLE

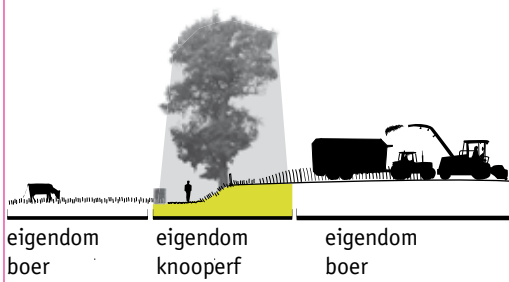


AUTONOME TRANSFORMATIE

De twentse melkveehouderijbedrijven verschillen onderling sterk in omvang en mate van professionaliteit. Alleen de grote bedrijven hebben een redelijk toekomstperspectief, maar moeten daarvoor de komende jaren sterk groeien. Groeien kan alleen als andere boeren stoppen, en hun grond doorverkopen. Op dit moment stoppen alleen de kleine boeren, deze brengen met elkaar veel te weinig grond in de markt.

DE KNOOPELVEN VERSNELLEN DE SCHAAL-VERGROTING VAN DE LANDBOUW

De knooperven komen in overleg met aangrenzende boeren tot stand. Dit overleg is eenvoudig. Het knooperf biedt het grootste deel van de landbouwgrond aan de buurboeren aan. Deze boeren kunnen zo hun bedrijf uitbreiden. Voor de boer ontstaat dubbele winst doordat hij zijn - niet productieve - landschapselementen kan verkopen aan het knooperf.



HERVERDELING GRONDEN OP BASIS VAN DIRECTE BELANGEN

- de boer beheert de open ruimte [de productiegronden]
- de burgers op het knooperf beheren de kleinschalige landschapselementen en toegankelijkheid

Knooerven worden ontwikkeld uit bestaande middelgrote agrarische bedrijven...



Waardevolle bebouwing blijft behouden, grote stallen kunnen worden gesloopt om hier ruimte te creëren voor nieuwe compacte erfsembles



Totale vrijheid in bouwen leidt tot gemakzucht: er zal worden gebouwd zoals overal gebouwd wordt...



Inzet knooperven: kloeke, eigentijdse erfsembles die voortbouwen op de identiteit van het twentse erf...



en, die de verruimde bouw mogelijkheden koppelen aan investeringen in het omliggende landschap om hier kleinschaligheid en toegankelijkheid te versterken...



...waar ook de landbouw van kan profiteren: buurboeren kunnen niet rendabele landschapsfragmenten uitruilen voor productieve landbouwgronden



HET KNOOPERF MET..



OPRIJLAAN



ROUTES LANGS DE BEEK..



OF LANGS EEN ES...



DOOR DE WEILANDEN...



TUSSEN DE KOEIEN...



NAAR HET ERF...



LANGS DE TUINEN ...



OP HET ERF...



KLOEKE VOLUMES METEN ZICH
MET DE SCHAAL VAN HET LANDSCHAP



DE DEUREN OP HET BINNENERF...



PRIVATE RUIMTES AAN HET LANDSCHAP

OVERZICHT SPELREGELS

1 HUIDIG ERF

2 SELECTIE WAARDEVOLLE BEBOUWING

behoud en hergebruik waardevolle bebouwing

3 HALVEREN BOUWOPPERVLAK

de helft van het huidige bouwvolume mag worden teruggebouwd

4 COMPACTE ERVEN

nieuwbouw wordt geconcentreerd rondom het nieuwe erf

5 NIEUWE ERFENSEMBLES

6 MIN. 1 KM NIEUWE PUBLIEKE ROUTE

- de route loopt over het erf
- is publiek toegankelijk voor langzaamverkeer
- maakt verbindingen met bestaande routes in de omgeving

7 THE SCENIC WALK

de nieuwe route verbindt het erf met het landschap: erf, bosjes, houtwallen, solitaire bomen, beken, steilranden worden samengevoegd tot nieuwe landschappelijke ensceneringen

8 LANDSCHAPPELIJK TUINIEREN

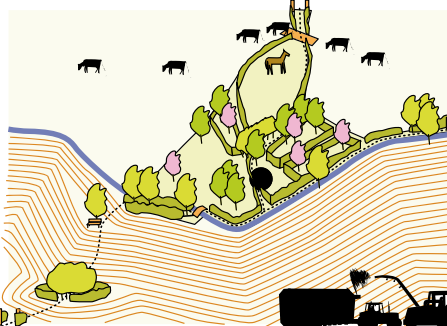
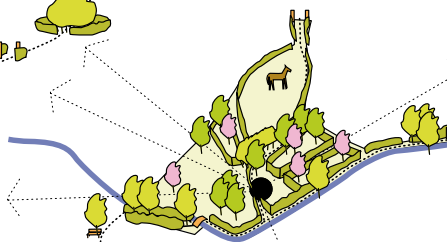
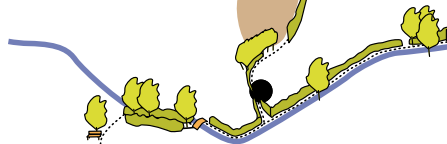
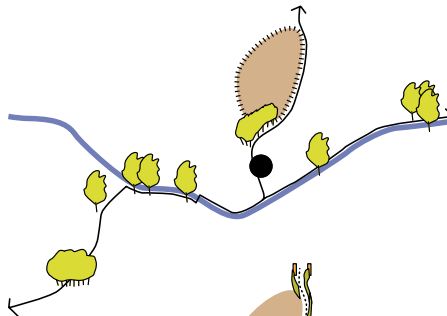
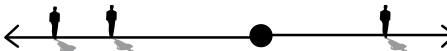
langs [delen van] de nieuwe routes worden hagen aanplant. Zij rijgen de losse fragmenten, erven en tuinen samen. Verrijking kan plaatvinden met banken, poorten, hekken, bruggen, etc.

9 OPTIE: TUINEN

Rondom de erven kunnen naar behoefte van de nieuwe bewoners tuinen, paardenweiden, moestuinen, boomgaarden, etc. aangelegd worden.

10 AFSTEMMEN OP DE BUUR-BOEREN

Inzet is de ontwikkeling van een functioneel grootschalige landbouw in een ruimtelijk kleinschalig landschap. Middels het doorschakelen van percelen, de aanleg van veekruisingen en de introductie van contour-farming wordt dit mogelijk.



SPELREGELS VOOR BOTTOM-UP ONTWIKKELING

Met de Knooperven wordt een nieuwe land-schapsstructuur geïntro-duceerd, die vanuit een veelheid aan individuele erven, tot ontwikkeling komt. De spelregels zijn zo opgesteld dat ze maxi-male vrijheid geven voor persoonlijke interpreta-ties en uitwerkingen van het concept, maar dat ze tegelijkertijd sámen leiden tot een nieuwe collectieve structuur.

IEDER KNOOPERF IS UNIEK

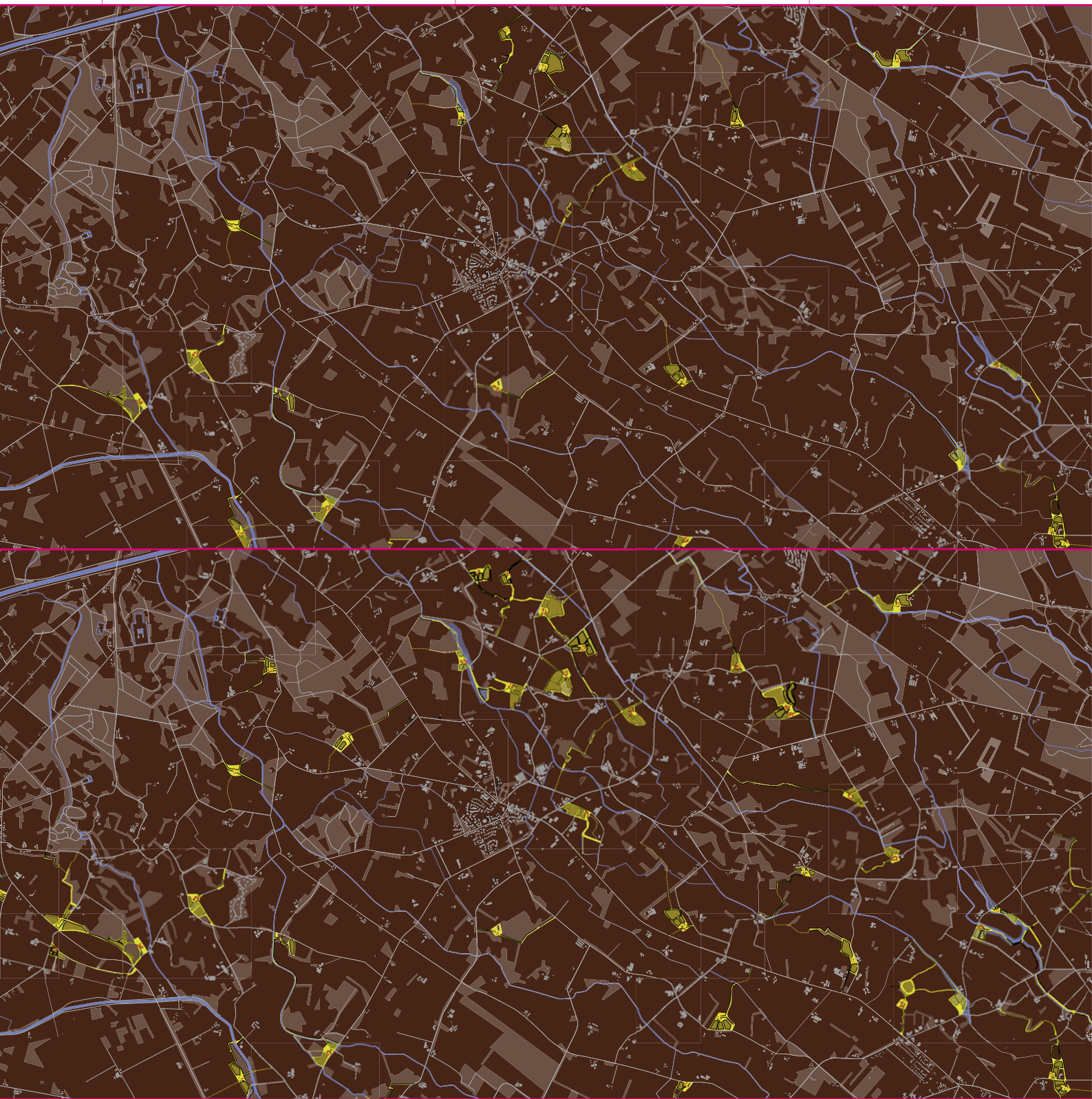
Ensembles van 750 tot 2000 m² bouwoppervlak bieden ruimte aan 3 tot 12 woningen. De erven lenen zich bij uitstek om ensembles met verschil-lende woningtypogien te ontwikkelen, die zich op hun eigen manier aan het erf, het omliggende land-schap en de tuinenwereld relateren.

NETWERK

De knooperven vor-men samen een nieuw, fijnmazig web van routes en beplantingen waar burgers, het agratoerisme, ondernemers, recreanten en boeren van profiteren: zij kunnen het gebruiken, er op aanhaken en er aan voortbouwen met hun eigen erven, tuinen en landschappen. De vele individuele spelers geven samen vorm en betekenis aan hun eigen landschap.

HET ERF WEER ALS ONTWIKKELINGSKERN VAN HET LANDSCHAP: DE BURGER ALS NIEUWE ACTOR

T=1



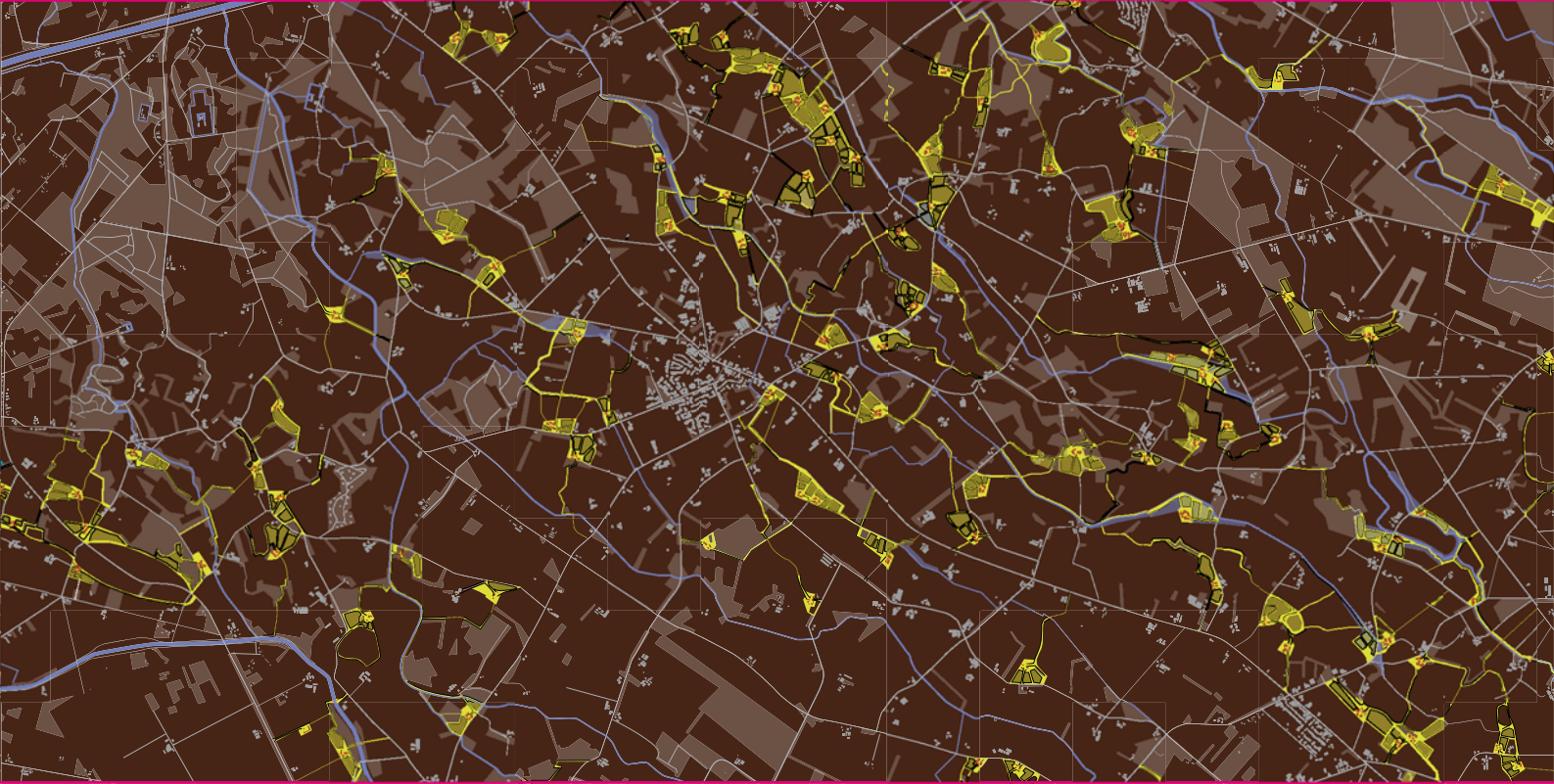
T=2

Ooit werd het Twentse cultuurlandschap ontwikkeld vanuit de verspreid gelegen boerenerven. Met de Knooperven zal het landschap weer vanuit de erven een ontwikkelingsimpuls krijgen. Nu zijn het alleen niet de boeren die het landschap vorm geven, maar de burgers. Zij zijn de degenen die belang hebben bij een kleinschalig, aantrekkelijk en toegankelijk landschap.

T=3



T=4





TUINENRIJK

ARTIKEL OASE#63 PLATTELAND, 2003

Het Tuinenrijk

In landelijk Nederland is een stille maar omvangrijke transformatie gaande. Heel geleidelijk verandert het van een door boeren, naar een door burgers gedomineerd landschap. Elk jaar weer stoppen enkele duizenden boeren. Meestal betreft dit de kleine boerenbedrijven zonder toekomstperspectief en bedrijfsopvolging. Van deze bedrijven worden de productiegronden, rechten en productiequota veelal doorverkocht aan de schaalvergroten boeren. De boerenerven daarentegen worden, direct of na enige tijd, opgekocht door burgers, die hiermee hun langgekoesterde droom van een boerderijtje in het buitengebied zien uitkomen. Alleen al gezien de omvang van deze ontwikkeling - op korte termijn zullen er in veel gebieden meer burgerdan boerenerven zijn - wordt de burger een niet meer te negeren speler in het landelijk gebied.

Het Twentse landschap

In Zuid-Twente is het oude hoewelandschap het meest kenmerkende landschapstype. De boerenerven liggen hier sterk verspreid over het landschap. Ooit werd vanuit deze individuele bewoningsplekken het landschap ontgonnen en daarna eeuwenlang bewerkt en verder ontwikkeld. Elke boer deed dit op zijn eigen manier, reagerend op de sterk wisselende lokale omstandigheden, maar wel steeds volgens de wetmatigheden van het toenmalige landbouwsysteem¹. Dit leidde tot een zeer gevarieerd, en tegelijkertijd ruimtelijk samenhangend landschap. Beeldbepalend waren de vele houtwallen die de kleine eenmansessen en weilanden omkaderden. De boerenerven lagen, zonder een duidelijke begrenzing, aan de houtwallen en bosjes gesitueerd. De boerderijen, schuren en stallen staan hier - ogenschijnlijk - nonchalant gegroepeerd rond knooppunten van looplijnen en veepad. Deze routes leidden naar de omliggende landbouwgronden en de andere erven in de omgeving. Hierdoor is een fijnmazig, organisch netwerk van zandpaden ontstaan, waarbij de doorgaande routes grotendeels van erf tot erf liepen.

De laatste 50 jaar is het Twentse landschap sterk veranderd. Het landschap heeft veel van haar zachtheid en informaliteit verloren. Door modernisering, mechanisering en schaalvergroting van de agrarische bedrijfsvoering, hebben de kleinschalige landschapselementen hun betekenis voor de boer verloren. Vele houtwallen zijn gekapt, percelen samengevoegd, essen uitgevlakt en paden verdwenen. Het landschap heeft hierdoor een schaalvergroting ondergaan en is ontoegankelijker geworden. Het fijnmazige padennetwerk is veranderd in een grootschaliger stelsel van doorgaande wegen. Veel routes die over de erven liepen zijn hiermee komen te vervallen. Er resteren slechts nog enkele 'knooerven', die - volgens een recht van overpad - onderdeel uitmaken van het openbare netwerk. Hier overlappen, zonder zichtbare grenzen, het openbare en private gebruik van het landschap.

Volgens ons laten de knooerven prachtig de essentie van het landschap zien. Er is een directe relatie tussen erf en landschap, en daarmee een verbinding tussen het collectieve en het private domein. Landschap heeft een maatschappelijke betekenis, maar bestaat in feite uit de optelsom van private eigendommen.

Van oudsher zijn de boeren de belangrijkste spelers in het landelijk gebied, maar door de schaalvergroting van de landbouw zijn vele boeren gestopt. In Zuid-Twente is nog slechts de helft van de erven een agrarisch bedrijf. De andere erven zijn in handen van burgers gekomen.

¹ Het agrarisch bedrijf bestond oorspronkelijk uit een gesloten systeem. Dit systeem draaide om het verkrijgen van mest en organische stoffen om de schrale zandgronden vruchtbaar te maken. Heideplaggen werden met opgepotte mest aangebracht op de akkers. Voor de akkers werden de wat hogere, drogere dekzandkopjes uitgekozen die zeer verspreid over het landschap voorkwamen. De kopjes werden door de bemesting steeds hoger. Deze bolle akkers worden essen genoemd. In het oude hoewelandschap zijn ze zo klein dat een boer één of meerdere eenmansessen in gebruik had. Om beesten uit de akkers te houden werden ze omkaderd door dichte houtwallen.

De boeren

De Twentse melkveehouderijbedrijven - de belangrijkste agrarische sector hier - zijn met een gemiddelde omvang van 13 hectare zeer klein². Landbouwexperts rekenen voor dat een bedrijf nu zo'n 40 tot 65 hectare grond zou moeten bezitten om een redelijk gezinsinkomen te kunnen verdienen³. Zelfs de grote boeren, die hier 20% van het totaal aantal bedrijven uitmaken, reddten dit met gemiddeld 30 hectare bij lange na niet. 40% van de boeren heeft slechts 5 hectare grond. Deze kleine boeren zijn vaak nevenberoepers of hun bedrijf aan het afbouwen. De overige boeren zijn met 12,5 hectare middelgroot.

In feite zijn in Twente alle boeren te klein voor een rendabele bedrijfsvoering. Om hier op termijn een innovatieve, concurrerende melkveehouderijsector te ontwikkelen, is schaalvergroting de enige optie⁴. Het vergroten van de bedrijven is echter zeer moeilijk. De productieruimte is begrensd; groei is alleen mogelijk als andere boeren stoppen. Autonom stopt jaarlijks 2 tot 4% van de boeren. En omdat het meestal kleine boeren zijn die als eerste stoppen, komt er slechts weinig grond in omloop. Zelfs wanneer jaarlijks 4% van de boeren stopt, zal het nog 30 jaar duren voor de Twentse boeren een gemiddelde omvang van de op dit moment vereiste 40 hectare hebben bereikt. Zowel onderzoeksinstellingen als de boeren zelf, zien dat het beëindigen van een groot aantal kleine en middelgrote bedrijven op korte termijn noodzakelijk is. Toch stoppen de boeren niet snel: elke boer denkt, hooft of bidt dat hij zal overleven.

De burgers

In Zuid-Twente zijn op dit moment bijna evenveel burger- als boerenerven. Over 10 jaar zal tweederde van de erven in burgerhanden zijn. Wanneer de boerenbedrijven hier gemiddeld 40 hectare groot zijn, dan is 80% van de erven in burgerhanden. De boeren bezitten dan nog steeds de grootste hoeveelheid grond, maar het burgererf zal het meest dominante erftype zijn.

Vaak wordt de groeiende aanwezigheid van de burger beschouwd als een bedreiging voor de kwaliteit van het landschap. De door hoge hagen en hekken omsloten kavels met pronkerige villa's en boerderettes worden daarbij als voorbeeld gesteld voor wat 'de burger' doet. De werkelijkheid is echter veel genuanceerder. In Twente doen deze uitwassen zich zeker voor - op voormalige erven is hier een mooie verzameling boerderettes en neoklassieke villaatjes gebouwd - maar door de verspreide ligging en de kleinschaligheid van het landschap zijn ze (nog) niet dominant in het landschapsbeeld. Tegelijkertijd is de wijze waarop burgers met erven omgaan nog altijd in ontwikkeling. Steeds vaker zie je dat juist de burgers zeer zorgvuldig met de oude boerenerven omgaan. Zij knappen oude boerderijen op en laten zich inspireren door de omliggende erven en het landschap. 'Authentieke' houtwallen worden bijvoorbeeld weer aangeplant, maar nu om de privacy te waarborgen, het uitzicht te esceneren of de paardebakken in een Twents jasje te steken.

Juist de burgers zijn degene die nu investeren in het landschap. Burgers kopen een erf met gemiddeld een hectare grond om te tuinieren, paarden te houden of te hobbyboeren. Zij hebben tijd, interesse en geld, die ze besteden aan het creëren van hun eigen perfecte landelijke woonomgeving.

Ontwikkeling landschap

Het 19e eeuwse, zeer kleinschalige houtwallenlandschap in Zuid-Twente heeft de laatste decennia een grote schaalvergroting ondergaan. Hierdoor zijn kwaliteiten verloren gegaan, maar tegelijkertijd is door de [uit]kap van de vele houtwallen het landschap veel ruimtelijker geworden: er zijn nieuwe bijna parkachtige kwaliteiten ontstaan. Grote solitaire eiken staan prachtig in zacht golvende open ruimten die worden verdeeld door kleine bosjes en de resterende fragmenten van houtwallen.

Dit landschapsbeeld is echter zeer kwetsbaar. Wanneer ook de laatste restanten zullen verdwijnen zal een armoedig en schraal landschap resteren. Maatregelen van de overheid die de kleinschalige landschapselementen moeten beschermen lijken weinig vruchten af te werpen. Nieuwe beplanting hebben we in het gebied nauwelijks gezien, des te vaker plekken waar net een houtwal, een bosje of grote eik was weggehaald. Kapverboden worden vaak omzeild door beplanting geleidelijk 'in het werk' te laten verdwijnen. De boeren die we hierover hebben gesproken vinden de kleinschalige elementen best mooi, maar geven aan dat de subsidies die het productieverlies en de ongemakken moeten compenseren ontoereikend zijn. Voor hen ligt in het gevecht om de schaarse ruimte onder elke houtwal, boom of bosje potentiële productiegroond. Door de hoge druk die er op de gronden ligt, zal de schaalvergroting van het landschap sluipenderwijs doorgaan. Er zal op den duur een landschap ontstaan met grote, ontoegankelijke agrarische productieruimtes waarin vele kleine burgerenclaves liggen. Het landschap zal versralen, terwijl met het toenemende aantal burgers het belang van een rijk, gevarieerd en toegankelijk landschap steeds groter wordt. Wij zijn daarom op zoek gegaan naar een strategie om de kleinschalige landschapsfragmenten te behouden. Er zijn nieuwe actoren nodig die belang hechten aan deze fragmenten en ze van een nieuwe betekenis te voorzien. De burgers zien wij als belanghebbenden. De burgererven zijn echter te klein om veel impact op het landschap te hebben. Wij hebben daarom onderzocht wat de mogelijkheden zijn als de krachten van burgers worden gebundeld voor het in stand houden van het kleinschalig landschap.

2

Ter vergelijking: De gemiddelde omvang van een nederlands melkveehouderijbedrijf is 36 hectare.

3

Wij hebben voor onze rekenmodellen steeds de ondergrens van 40 hectare gehanteerd. Voor de gangbare landbouw wordt dit als de richtlijn voor een 'bedrijf met een redelijk gezinsinkomen' aangegeven. Deze bedrijven moeten echter groeien naar 65 hectare wanneer de in voorbereiding zijnde Europese nitraatrichtlijnen worden ingevoerd. [bron: Ontwerpatelier Reconstructie Zandgebieden, [Ontwerpen aan het agrarisch landschap van de toekomst](#), bulletin 3, 2002] Uit onderzoek blijkt dat 40 hectare een omvang is die tevens voldoende ruimte biedt om een schone en zuinige manier van bedrijfsvoeren op te zetten. [bron: J.D. van der Ploeg, [Schoon 'boeren' blijkt wel rendabel](#), De Volkskrant, 12 mei 2003]

4

De productiviteitscurves van de landbouw beginnen af te vlakken, waardoor het moeilijk wordt om de hoeveelheid melk per koe nog verder te verhogen. Neveninkomsten en verbredingen moeten gezien worden als tijdelijke oplossingen. In individuele gevallen kunnen deze extra inkomsten van belang zijn, maar ze bieden het collectief geen werkelijk toekomstperspectief. Streekgebonden productie en biologische landbouw maken bijvoorbeeld slechts enkele procenten uit van het totale productievolume. De Nederlandse land- en tuinbouw heeft zich in de loop van de vorige eeuw voortdurend vernieuwd mede dankzij een hoge grondmobiliteit. De sleutel daarvoor was in eerste instantie gelegen in het 'nieuwe land'. Door de mogelijkheid van hervestiging van boeren in de nieuwe polders, kwam ruimte vrij op het oude land. Op dit moment is de grondmobiliteit zeer laag. 'De ervaring leert dat zonder beweging elke bedrijfstak vastroest.' [bron: McKinsey&Company, [Op goede gronden](#), Amsterdam 2001]

De Knooperven

Kern van de strategie is de herontwikkeling van het Knooperf. Het is een nieuw erftype, maar gebaseerd op het oeroude principe van het knooperf: een erf dat met zijn tentakels van routes en beplantingen zijn omgeving organiseert. Dit erftype heeft de juiste 'middenschaal' om nieuwe samenhang tussen boerenbedrijven en burgererven te organiseren. Op het Knooperf staan meerdere woningen op een erf. Daarmee wordt de publieke toegankelijkheid - en het recht van overpad - op een vanzelfsprekende wijze geïntroduceerd.

De Knooperven worden ontwikkeld uit een selectie van bestaande boerenerven. We stellen een opkoopregeling voor de middelgrote agrarische bedrijven voor. Deze bedrijven zijn te klein om een werkelijk toekomstperspectief te hebben, maar vanwege de hoge investeringen stoppen deze boeren niet snel. Als ze wel stoppen zijn hun erven (met 1500 tot 3500 m² bouwoppervlak) vaak te groot voor individuele burgers. Wanneer het wordt toegestaan op deze erven meerdere woningen te bouwen dan zal de waarde van de erven stijgen. De overwaarde zal voor deze boeren een stimulans zijn hun bedrijf te beëindigen.

De middelgrote erven zijn in de loop van de tijd flink uitgebreid met ligboxenstallen, grote schuren, mestilo's en voederkuilen. Na beëindiging moeten deze grote stallen worden gesloopt. Binnen een beperkte straal rondom het binnenerf, mag de helft van het bouwvolume teruggebouwd worden. Nieuwbouw zal daarmee leiden tot kleinere en compactere erven. Op de Knooperven wordt gebouwd in stoere, kloeke bouwvolumes die zich kunnen meten met de schaal van het landschap. In het voorbijgaan roepen ze de associatie op van een boeren erf. Deze volumes bieden ruimte voor royale 'boeren-lofts', woon-werkruimtes, hobbyschuren, paardenstallen of bijvoorbeeld een landelijk hotel. Het wonen wordt met zichtlijnen, routes en plekken direct verbonden met het omringende landschap.

De belangrijkste voorwaarde is dat de Knooperven nieuwe, publiek toegankelijke langzaamverkeersroutes moeten maken. Deze 'tuinpaden' lopen door het agrarische land, langs de kleinschalige landschapsfragmenten, via de tuinen naar het hart van het erf. Het oude landschap, bestaande uit de bosjes, houtwallen, solitaire bomen, essen en beeklopen krijgt door de verbinding met de tuinen en de erven een nieuwe betekenis en nieuwe gebruikers.

Boerenbelang

Ook de boeren in de omgeving hebben een direct belang bij de ontwikkeling van de Knooperven. In ons voorstel wordt het Knooperf de nieuwe eigenaar van de route en van de aanliggende landschapsfragmenten. Boeren kunnen zo hun niet-rendabele gronden (beplantingen en schaduwstroken) verkopen aan burgers of uitruilen tegen de productieve gronden die vrijkomen uit het opgekochte middelgrote bedrijf. In kleine 'keukentafelruilervakelingen' kan in onderling overleg tussen boeren en burgers, op basis van hun directe belangen, een herschikking van gronden plaatsvinden. Zij zullen hierbij ondersteund worden door de op te richten 'NV Tuinenrijk', een ontwikkelingsmaatschappij waarin de landbouworganisatie, de betreffende gemeenten en provincie participeren.

De Knooperven versnellen de schaalvergroting van de landbouw. Naast de grond die vrijkomt door de autonome stop van boeren, zal van elk opgekocht middelgroot bedrijf, gemiddeld 8 hectare doorverkocht worden aan andere boeren. Wanneer in het gebied bijvoorbeeld jaarlijks twintig Knooperven worden ontwikkeld, zullen de grote boeren binnen tien jaar kunnen uitgroeien tot een gemiddelde omvang van 40 hectare. Dit betekent een versnelling van twintig jaar ten opzichte van het autonome proces.

Het stimuleren van de schaalvergroting van de boeren lijkt in eerste instantie tegenstrijdig met de wens om een kleinschalig en toegankelijk landschap te ontwikkelen. Uit het onderzoek naar de wetmatigheden van de moderne melkveehouderijbedrijven, blijkt dat het goed mogelijk is om grootschalige bedrijven binnen een kleinschalig landschap te laten functioneren. Koeien begrazen grillig gevormde percelen net zoals rechthoekige kavels, en met goede koppelingen kunnen kleine percelen samen functioneren als een grote huiskavel. De afstemming van de maai- en maaislanden op het kleinschalige landschap is de grootste opgave. Bij de bewerking hiervan willen boeren bij voorkeur zo min mogelijk hun machines keren. Lange percelen kunnen gemaakt worden door het samenvoegen van percelen, het slim doorschakelen van landbouwruimtes, en de tuinpaden te gebruiken om lange maai- en maaisbanen langs uit te zetten.

het Tuinenrijk

Met de Knooperven wordt een nieuwe landschapsstructuur geïntroduceerd, die vanuit een veelheid aan individuele erven, tot ontwikkeling komt. De spelregels zijn zo opgesteld dat ze maximale vrijheid geven voor persoonlijke interpretaties en uitwerkingen van het concept, maar dat ze tegelijkertijd leiden tot een nieuwe collectieve structuur. Heel geleidelijk zullen de Knooperven een netwerk van tuinen laten uitgroeien over het landschap. Dit netwerk is sterk verweven met het agrarisch grondgebruik, maar soms zullen de netwerken zo hecht en dicht zijn dat zij landschappen op zich gaan vormen.

**Karen de Groot
Ruut van Paridon**

Artikel zoals gepubliceerd in
Oase#63 thema Platteland,
2004

COLOFON

Het knoopenconcept is in 2003 door Ruut van Paridon en Karen de Groot onder de naam Tuinenrijk ontwikkeld. InnovatieNetwerk 'adopteerde' het concept eind 2004 en spant zich sindsdien in om de ideeën te verspreiden, verdiepen en te concretiseren. Daarvoor is een intensieve samenwerking aangegaan met de Provincie Overijssel en de gemeente Tubbergen. Onder de naam 'knoopen, nieuwe dragers voor landschap en economie' wordt het concept nu verder ontwikkeld.

Ruut van Paridon en Karen de Groot studeerden samen met Het Tuinenrijk in 2003 cumlaude af aan de Academie van Bouwkunst te Amsterdam. Vanaf 1 januari 2007 werken zij samen onder de naam vanparidon°root landschapsarchitecten.

vanparidon°root landschapsarchitecten
Archimedeslaan 12-1
1098 PT Amsterdam
T 020 4631283
E mail@vanparidonendegroot.nl

Deze brochure is ook te downloaden op www.knoopen.nl of www.innovatienetwerk.org

© Karen de Groot en Ruut van Paridon, Amsterdam 2003
Alles uit deze uitgave mag worden gepubliceerd of vermenigvuldigd, mits de bron wordt vermeld en de publicatie wordt toegestuurd aan de auteurs.
Tweede versie i.s.m. InnovatieNetwerk, 2006
Derde versie i.s.m. InnovatieNetwerk, 2007

