

Fryslân: Onderhoud op Maat:

Onderhoud rond watergangen is meer dan maaien alleen

Het aan- en afvoeren en bergen van water is één van de hoofdtaken van Wetterskip Fryslân. Maar dat kan ook in een natuurlijke omgeving, zo was de gedachte van het waterschap. Omdat de waterbeheerder zich bewust is van zijn verantwoordelijkheid voor de natuur, is men gestart met een experiment om de hoofdwatgangen op een andere manier te onderhouden. In samenwerking met de Grontmij wordt onderzocht of het waterschapswerk zo gedaan kan worden dat de natuur meer ruimte krijgt om zich te ontwikkelen. Het project Onderhoud op Maat loopt sinds 1999 en lijkt positieve resultaten op te leveren.

— Immie Jonkman en Yska de Leeuw

In het project Onderhoud op Maat onderzoekt Wetterskip Fryslân, in samenwerking met de Grontmij, of de hoofdwatgangen door middel van een andere manier van beheer en onderhoud een meer ecologische waarde kunnen krijgen. Verantwoordelijk voor het experiment binnen Wetterskip Fryslân is afdelingshoofd Hans Gerritsen. 'We bekijken hoe wij als waterschap kunnen bijdragen aan een meer natuurlijke omgeving, zonder dat dat natuurlijk ten koste gaat van een goed waterbeheer. Er worden proeven gedaan met de frequentie van het maaien van de slootkanten. Moet dat vaker, of juist minder vaak en in welke tijd van het jaar? En moet het maaisel direct worden afgevoerd, of is het beter dit later te doen? En moet de sloot in een keer worden geschoond, of in delen?'. Al deze vragen moeten worden beantwoord in het project, dat tot en met 2005 loopt.

— 'De belangrijkste taak van het waterschap blijft natuurlijk het zorgen voor droge voeten', zo zegt Gerritsen. 'Het Waterskip heeft daarom wel een aantal beperkingen aan het experiment gesteld. Zo moet het waterbeheer steeds voorop staan en mag het aan- en af-



— Benedictus en Pijl

— Mooier in Eastermar

— De omgeving van Eastermar is een van de proefgebieden in het experiment. Benedictus is lid van de veldgroep die zich richt op dit gebied. De leden van de veldgroep zijn de personen die functioneren als de 'ogen en oren' van het waterschap in het betreffende gebied en zijn voor de inwoners aanspreekpunt als het gaat om Onderhoud Op Maat. Benedictus is positief over het experiment; 'ik zie grote voordelen. Omdat er minder vaak gemaaid hoeft te worden, kunnen de kosten omlaag.' Op het moment dat het experiment werd

— 'Met een beetje aandacht een mooier gebied'

— Haaije Pijl is medewerker van Wetterskip Fryslân en verantwoordelijk voor het experiment in het gebied Eastermar. De gebieden die in het plan van uitvoering zijn opgenomen vormen een mooi contrast met de rest van de gebieden in de omgeving, vindt Pijl. 'Het gebied ligt namelijk in een opmalingsgebied. De resultaten ziet men het

voorgelegd in de omgeving waren de eerste reacties uit het gebied niet positief. Benedictus: 'men was bang voor meer brandnetels, distels en andere niet gewenste planten'. Deze angst bleek ongegrond; 'in de loop van de tijd werd hier duidelijk dat deze planten niet overdadig de kop opstaken, dat viel ontzettend mee. Mocht het echter wel zo zijn, dan kan het waterschap de maaitijd natuurlijk afstemmen op de bloeiperiode van deze planten. Daarmee voorkom je op een natuurlijk manier de verspreiding.' Ook de opmerkingen over eventuele overwoekering van de watergangen

mooist bij de Skjippedrifte. Als je vanaf de Boskwei via de watergang naar het proefgebied loopt kun je het verschil in plantengroei goed zien. Ik heb verscheidene foto's genomen ter hoogte van de Skjippedrifte. Hierop kun je goed zien dat planten die voorheen hier niet of nauwelijks groeiden nu meer aanwezig zijn en blijven.' Ook Pijl is, net als Benedictus, positief over het experiment: 'de proef die in het gebied rond Eastermar

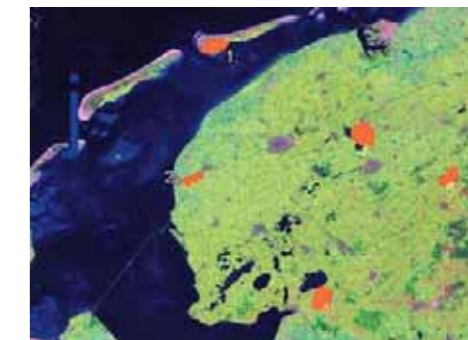
bleken in de praktijk makkelijk te weerleggen. 'Het zijn met name riet en waterplanten die van dit experiment profiteren. En die overwoekeren niet, maar het betekent wel een grote plus voor de flora en fauna..' Wat Benedictus betreft is de proef geslaagd; 'het waterschap kan op deze manier laten zien dat het ook de biodiversiteit hoog in het vaandel heeft, zonder dat het nadelige gevolgen heeft voor de hoofdtaken en de omgeving wordt er ook nog eens mooier door.'

is geprojecteerd is geslaagd te noemen. Hier wordt duidelijk dat met een beetje extra aandacht aan de methode van werken een betere watergang is te realiseren waardoor de natuur op een milieuvriendelijke wijze een handje kan worden geholpen zodat de flora en fauna zich kunnen versterken in en om de watergangen.'

voeren en bergen van het water niet in gevaar komen. Ook met betrekking tot de financiën zijn beperkingen gesteld: in dit experiment wordt alleen het huidige onderhoudmaterieel ingezet en mag het beheer en mag het onderhoud niet drastisch duurder worden. Kortom: we blijven ons werk doen, maar dan, zo mogelijk, op een meer natuurlijke wijze'.

— Er is in Nederland al eerder onderzoek gedaan naar het beheren en onderhouden van sloten. Uit deze onderzoeken wordt duidelijk dat er geen standaard te maken is. De vorm van beheer is afhankelijk van onder meer de grondsoort en functie van het gebied. Gerritsen; 'om de mogelijkheden in Fryslân te onderzoeken en ook direct te kunnen beoordelen of het in de praktijk ook werkt hebben wij gekozen voor een praktische proef. We hebben vijf proefgebieden aangewezen, met elk specifieke gebiedskenmerken.' Om een goede vergelijking te kunnen maken, is er van elk gebied een beschrijving gemaakt van de situatie van voor de proef en de toenmalige vorm van onderhoud. Ook is vastgelegd welke dieren en planten in het gebied aanwezig waren voordat met de proef werd gestart.

— Vijf jaar lang wordt binnen deze proefvakken het nieuwe onderhoudsregime uitgevoerd. Daarbij wordt alles vastgelegd; alles wat er gedaan wordt, de kosten en de gegevens zoals waterstanden en waterkwaliteit. Ook de meningen van mensen in de streek zullen worden genoteerd. Gerritsen: 'aan het einde van de proef, in 2005, zal er weer worden geteld en zal er een vergelijking worden gemaakt met de beginsituatie. Dan wordt duidelijk wat de consequenties zijn van een meer natuurvriendelijk onderhoud.' Per gebied zullen er daarnaast suggesties worden gegeven over het beheer en onderhoud in de toekomst. Hans Gerritsen: 'we moeten natuurlijk de evaluatie afwachten, maar zoals het nu lijkt verloopt het experiment dusdanig positief dat we er zeker op een aantal locaties mee door willen gaan. Ik denk echter niet dat het overal toegepast zal gaan worden, dit is toch een beetje afhankelijk van het gebied. We kunnen in ieder geval al zeggen dat de omgeving er zeker mooier door wordt en dat het waterschapswerk en natuurlijk dat van de aanliggende eigenaren niet belemmert.'



Toelichting proefgebieden Onderhoud op Maat

De vijf proefgebieden in Friesland zijn:

1. Polder Hollum – Ballum op Ameland
2. Polder Ludinga en boezemwateren Arumer- en Achlumervaart
3. Gebied Oostermeer
4. Gebied Boven-Tjonger
5. Polder van Echten

De nummers corresponderen met de nummers op bijgevoegd plaatje.