

## Genieten van het panorama Banken, koepels en uitzichttorens in bossen

**Bossen zijn mooi. Die schoonheid kan worden genoten bij een wandeling door het bos. Op plaatsen die bijzonder mooi zijn, wil de wandelaar graag langer blijven. Een bank kan dan helpen de vermoeide voeten rust te gunnen. Als het regent, of als zon fel is, vormt een koepel een geschikte schuilplaats. Op sommige plaatsen is het uitzicht veel mooier als je wat hoger staat. Een toren van hout of steen, of een aarden heuvel kan daarin voorzien. Banken, koepels en uitzichttorens staan op de mooiste plekjes in het bos. Een overzicht van de bouwwerken in het bos die er zijn geplaatst voor het genot van het panorama.**

### Relatie met tuinen en tuinarchitectuur

Banken, theekoepels en uitzichttorens waren vroeger vooral elementen van particuliere tuinen. In de literatuur over tuinen en tuinarchitectuur worden zij beschreven. Een voorbeeld daarvan is het boek van Van Laar (1802) met bouwtekeningen van banken en koepels. In dit artikel gaat het vooral over hun aanwezigheid in of bij openbaar toegankelijke bossen.

De aanwezigheid van de elementen in bossen die nu openbaar zijn, stamt vaak uit de tijd dat het bos particulier bezit was en niet opengesteld voor publiek. Het particuliere bos was toen soms een verlengstuk van de tuin bij

het landhuis. Of het element in tuin of bos werd geplaatst, maakte daarom niet zo veel verschil. Het kwam in particuliere bossen echter ook voor dat de elementen speciaal werden gebouwd als toeristische attractie. De eigenaar probeerde dan meestal door het heffen van entreegelden profijt te trekken van zijn investering. Een voorbeeld hiervan is de uitzichttoren of belvédère op het landgoed Sonsbeek bij Arnhem. Daar stond in de 18de eeuw al een uitzichttoren. Omstreeks 1824 werd een toren gebouwd, die later werd verhoogd (figuur 1). Het landgoed was tot ca. 1900 alleen tegen betaling en on-



1



2

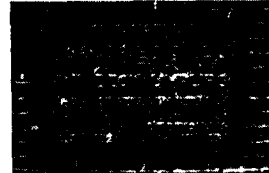
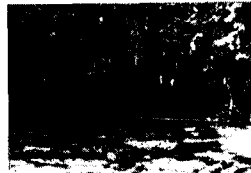
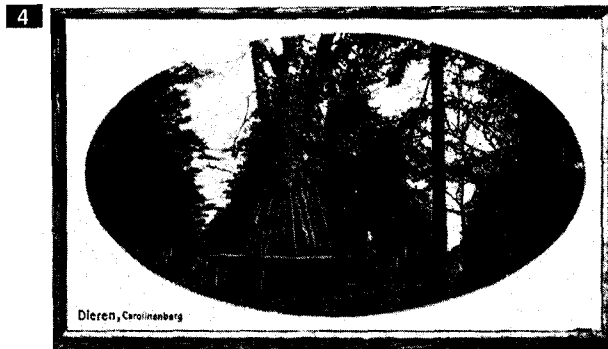
3



■ *Figuur 1. Belvédère in het park Sonsbeek bij Arnhem. Prentbriefkaart uit het midden van de 20ste eeuw.*

■ *Figuur 2. Bank op Rolandseck (Renkum). Prentbriefkaart van omstreeks 1920.*

■ *Figuur 3. Steenen tafel op landgoed Mariëndaal bij Arnhem. Prentbriefkaart van omstreeks 1900.*



■ *Figuur 4. Bank, gebouwd om boom, op de Carolinaberg tussen Dieren en Ellecom (Veluwezoom). Prentbriefkaart uit het begin van de 20ste eeuw.*



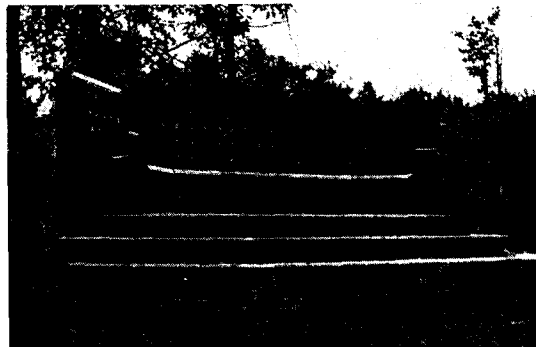
■ *Figuur 5. Bank bij de Wittewijvenkuil te Lochem (Achterhoek). Prentbriefkaart uit omstreeks 1930.*

■ *Figuur 6. Posbank bij Rheden, geplaatst op een hoog punt van de Veluwezoom, ter herinnering aan G.A. Pos, tweede voorzitter van de ANWB (1893-1918). Prentbriefkaart uit het midden van de 20ste eeuw.*

■ *Figuur 7 a en b. Kernhembank in het Edese bos, met inscriptie.*

■ *Figuur 8. Notarisbank bij Lunteren, ter herdenking aan notaris Van den Ham, de stichter van het Lunterse Buurtbos (zie ook fig. 15). Prentbriefkaart uit het midden van de 20ste eeuw.*

■ *Figuur 9. Koepel de Kaap bij Rheden op de Veluwe. Prentbriefkaarten uit omstreeks 1930.*



der geleide van een gids toegankelijk (Beek, 1989). In openbare bossen zijn banken, koepels en uitzichttorens speciaal voor recreatief gebruik gebouwd. Het verschil met de elementen in particuliere bossen is gering. De banken en koepels in tuinen en

particuliere bossen liggen vaak dicht bij het woonhuis van de eigenaar.

Bij de banken en koepels die voor openbaar gebruik zijn gebouwd, is dat niet het geval. Daar bepaalde naast het aantal recreanten vooral het panorama waar

een bank of koepel werd gebouwd. In de bouwwijze is het verschil dat de bank of koepel voor openbaar gebruik goedkoop en degelijk moet zijn. De uitvoering is daarom meestal eenvoudiger.

Hoewel de elementen voor het

10



■ *Figuur 10.*  
*Koepel op de*  
*Tankenbergr bij*  
*Oldenzaal*  
*(Overijssel).*

■ *Figuur 11.*  
*Koepel op de*  
*Hullenbergr bij*  
*Bennekom.*  
*Prentbriefkaart uit de eerste helft*  
*van de 20ste eeuw.*

■ *Figuur 12.* *Koepel De Paddestoel*  
*bij Epe. Prentbriefkaart van*  
*omstreeks 1960.*

■ *Figuur 13.* *Koepel op de Grote*  
*Vallei in de*  
*Veluwezoom.*  
*Prentbriefkaart van omstreeks*  
*1940.*

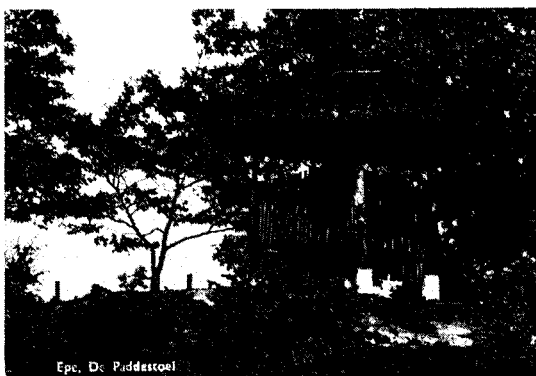
■ *Figuur 14.*  
*Uitzichttoern "De*  
*Koepel" bij*  
*Lunteren.*  
*Prentbriefkaart uit*  
*het midden van*  
*de 20ste eeuw.*

■ *Figuur 15.*  
*Plaat boven de*  
*ingang van De*  
*Koepel.*

11



12



panorama overgewaaid zijn uit tuinen, hebben zij een eigen plaats in het bos gekregen. Het zijn nu elementen die bij het bos horen en karakteristiek zijn voor de oude recreatieve functie van bos.

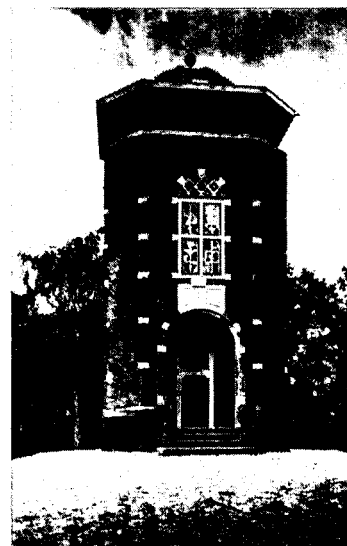
### Recreatieve en andere functies

Banken, koepels en uitzichttoeren in bossen hebben primair een recreatieve functie. Ze werden en worden gebouwd voor het genot van het panorama. De afgebeelde prentbriefkaarten illu-

13



14

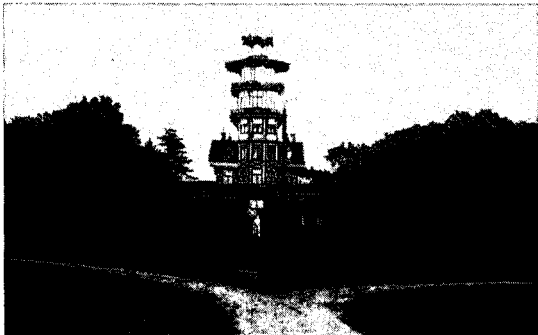


15



streren het belang van de recreatieve functie. Met deze kaarten konden de recreanten laten zien welke plekjes waren bezocht. Voor de thuisblijvers zagen die plekjes er ongetwijfeld aantrekkelijk uit. Vreemd is daarbij wel dat men zo vaak de plek fotogra-

16



19



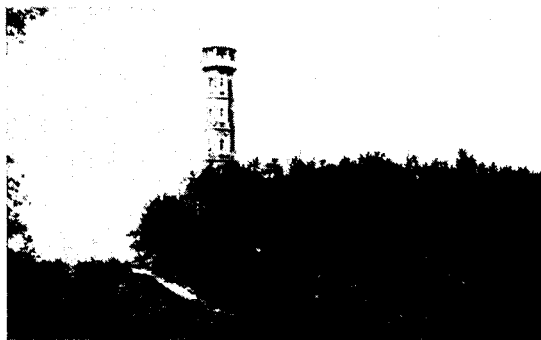
17



■ *Figuur 16. Uitzichttoren te Laren (Noord-Holland), tevens restaurant. Prentbriefkaart uit het begin van de 20ste eeuw.*

■ *Figuur 17. Julianatoren te Apeldoorn. Uitzichttoren met café. Prentbriefkaart van omstreeks 1930.*

20



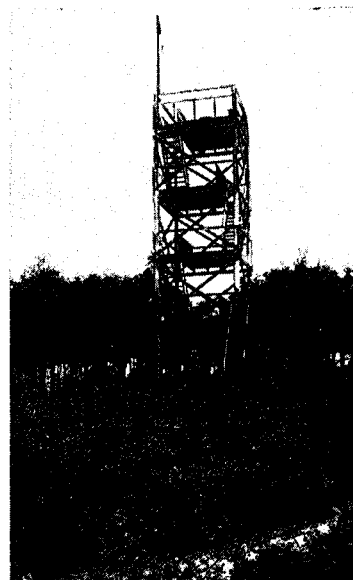
■ *Figuur 18. Belvédère te Lochem (Achterhoek). Prentbriefkaart van omstreeks 1900.*

■ *Figuur 19. Belvédère bij Loenen op de Veluwe. Prentbriefkaart uit begin 20ste eeuw.*

■ *Figuur 20. Uitzichttoren bij Valkenburg (Limburg). Prentbriefkaart uit omstreeks 1940.*

■ *Figuur 21. Belvédère bij Epe. Prentbriefkaart uit het begin van de 20ste eeuw.*

21



18



feerde van waar men het uitzicht genoot. Blijkbaar was een afbeelding van die plek beter dan een afbeelding van het mooie uitzicht. De uitzichtplek was zelf een symbool voor het schone panorama.

Soms hebben banken, koepels en uitzichttorens andere of meer functies. Een aantal uitkijktorens in bosgebieden heeft of had een functie als brandtoren. Vooral in tuinen hebben ze tevens een decoratieve functie. Het zijn dan sieraden ter verfraaiing van de tuin. De functie om comfortabel

van het uitzicht te genieten, werd daar soms ondergeschikt aan gemaakt. De eigenaar wilde er vaak tevens mee pronken. Oude elementen uit deze categorie zijn cultuurhistorisch waardevol. Ze krijgen om die reden bescherming. Een aantal elementen heeft

22



24



■ *Figuur 22. Uitzichttoren bij Putten. Prentbriefkaart uit het begin van de 20ste eeuw.*

■ *Figuur 23. Belvédère bij Nunspeet. Prentbriefkaart uit de eerste helft van de 20ste eeuw.*

■ *Figuur 24. Uitzichttoren in de bossen bij Appelscha, op het hoogste punt van Friesland. Prentbriefkaart van omstreeks 1940.*

■ *Figuur 25. Kluzenaarsberg bij Arnhem, ingericht als uitzichtberg. Prentbriefkaart uit de eerste helft van de 20ste eeuw.*

23



25



tevens een functie als herdenkingsmonument.

### Banken

De meest simpele methode om een mooi punt aantrekkelijker te maken, is het plaatsen van een bank. Veel banken zijn zeer eenvoudig uitgevoerd (figuur 2 en 3). Op andere plaatsen heeft men door de wijze van opstelling en uitvoering van de bank de charme van de locatie nog proberen te vergroten. Het bouwen van de bank rond één of meer bomen is

daarvan een voorbeeld (figuur 4 en 5). Soms zijn banken behalve rustplaats ook herdenkingsmonument. Voorbeelden zijn de bekende Posbank op de Rhedense heide (figuur 6), de Kernhembank in het Edese bos (figuur 7) en de Notarisbank bij Lunteren (figuur 8).

### Koepels

In veel bossen zijn koepels, theehuisjes of prieeltjes te vinden. Meestal liggen ze op een heuvel of aan de rand van een bos. Ze zijn soms van oude datum. Koepels werden al in de 17de en 18de eeuw in diverse tuinen en bossen aangelegd. De meeste koepels zijn echter jonger. De koepels in particuliere tuinen zijn

meestal groter dan de koepels voor openbaar gebruik. De particuliere koepels zijn soms voorzien van kast, tafel en voorraadkelder. Een enkele theekoepel werd door de pretentie van

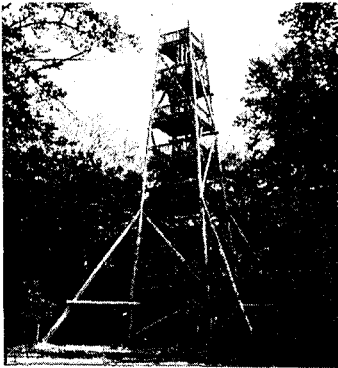
de eigenaar een imposant bouwwerk. Een voorbeeld daarvan is het Koningshuisje bij kasteel Rozendaal. Prins Willem III gaf in 1700 opdracht tot het maken van deze koepel om er na de herteljacht uit te kunnen rusten.

De koepel werd een bouwwerk waar vele beroemde kunstenaars aan meewerkten (Everdingen, 1984). Lang heeft deze koepel overigens niet bestaan. Vooral op de buitenplaatsen langs de Utrechtse Vecht zijn veel mooie theekoepels te vinden (Oldenburger-Ebbers, 1989). In vergelijking daarmee zijn de vele koepels in openbare bossen simpele hutjes. Voorbeelden van deze koepels zijn afgebeeld op figuren 9 tot en met 13.

26



27



■ *Figuur 26. Uitzichtpunt op de Haelberg bij Epe met een steen met windstreken. Prentbriefkaart uit het midden van de 20ste eeuw.*

■ *Figuur 27. Houten uitzichttoren in de Kaapse bossen bij Doorn, in 1991 door Natuurmonumenten gebouwd. Foto: Nelleke Woortman.*

### Uitzichttorens

Het verschil tussen een koepel en een uitzichttoren is gering: een koepel heeft geen verdieping en een uitzichttoren wel. Van diverse uitzichttorens is bekend dat ze zijn gebouwd op plaatsen waar eerder een koepel stond. Dit is bijvoorbeeld het geval bij de uitzichttoren in het Lunterse buurtbos. Deze uitzichttoren draagt nog de naam De Koepel. De reden om hier de

koepel tot een uitzichttoren om te bouwen, was het opgroeien van het omliggende bos. Om van het panorama te kunnen blijven genieten, moest de uitzichttoren worden verhoogd. Dat gebeurde in fasen. Figuur 14 toont een oude situatie. De huidige toren is twee verdiepingen hoger. Boven de ingang hangt een plaat ter herinnering aan de stichter van het Lunterse buurtbos (figuur 15). De toren wordt tegenwoordig tevens als museum geëxploiteerd. Andere uitzichttorens zijn hotel of restaurant (figuur 16 en 17). Uit de figuren blijkt dat de bouwmethode van uitzichttorens een grote variatie kent. Ze zijn zowel in steen (figuren 18 tot en met 21) als in hout of metaal uitgevoerd (figuur 22 tot en met 24).

### Kunstmatige uitzichthoogten

Een bijzonder soort uitkijkpunt is de kunstmatige uitzichthoogte of uitzichtberg. Deze werden meestal aangelegd op plaatsen waar het reliëf niet van nature een uitzichtspunt vormde. Vaak zijn ze mede het gevolg van het graven van vijvers. Behalve een functie voor de verbetering van het uitzicht, was de hoogte vaak ook bedoeld om meer reliëf in het landschap te creëren. Op de hoogte werd soms nog een koepel of uitzichttoren gebouwd. Kunstmatige hoogten werden in de 17de en 18de eeuw onder meer in tuinen van landhuizen aangelegd. Het lijkt erop dat het aantal kunstmatige hoogten met een functie als uitzichtberg na de 17de eeuw verminderde (Sypesteijn, 1910). Op uitzichtbergen, natuurlijk of kunstmatig, zijn vaak hekken geplaatst om te voorkomen dat de recreanten de vegetatie op de helling kapot maken (figuur 25). Enkele uitzichtbergen hebben als service aan de recreanten wijzers die aangeven welke plaatsen zichtbaar

zijn. Een veel voorkomende wijzer is uitgevoerd als ronde steen met inscripties (figuur 26). Ook bij koepels en uitzichttorens treft men soms dergelijke richtingwijzers aan.

### Huidige betekenis

Vanwege hun aantrekkingskracht op recreanten, kunnen koepels en uitzichttorens voor bosbeheerders een functie vervullen bij de geleiding van de recreatie. Om die reden werd in 1991 door Natuurmonumenten een houten uitkijktoren gebouwd in de Kaapse bossen bij Doorn (figuur 27). Deze toren is gebouwd op een plaats waar vroeger ook een toren stond en waar recreanten weinig schade toebrengen aan het natuurgebied. Voor de uitvoering van de toren is gekeken naar een oude uitzichttoren bij Loenen op de Veluwe. De belangrijkste functie van de elementen voor het panorama is echter nog dezelfde als toen ze gebouwd werden. Ze zijn er om comfortabel van het panorama te genieten.

### Literatuur

- Beek, P.M., 1989. Huis Sonsbeek: een monument in een monumentaal park. Waanders, Zwolle, 64p.
- Everdingen, L. van, 1984. Het Loo, de Oranjes en de jacht. Enschedé & Zonen, Haarlem, 160p.
- Laar, G. van, 1802. Magazyn van tuin-sieraden, of verzameling van modellen van aanleg en sieraad, voor grote en kleine lusthoven, voornamelijk met de zulke die met weinig kosten te maken zijn.
- Oldenburger-Ebbers, C.S., 1989. De tuinengids van Nederland; bezoekersgids en vademecum voor tuinen en tuinarchitectuur in Nederland. De Hef, Rotterdam, 303p.
- Sypesteijn, C.H.C.A., 1910. Oud-Nederlandsche tuinkunst. Geschiedkundig overzicht van de Nederlandsche tuinarchitectuur van de 15de tot de 19de eeuw. M. Nijhoff, s'Gravenhage, 339p.