



Danny Ellinger, Foto Natura | Klaut

Plan Tureluur: Zeeuwse vogelboulevard

Plan Tureluur is een ambitieus natuurontwikkelingsproject gericht op een brakwatermoeras van internationale allure langs de zuidkust van Schouwen aan de boorden van de Oosterschelde. De uitvoering is nu halverwege. In dit artikel de achtergronden, de eerste resultaten en wat we daarvan geleerd hebben.

— Anton van Haperen, Harrie Hekhuis en Han Sluiter

Op 4 oktober 1986 stelde Koningin Beatrix de stormvloedkering in de Oosterschelde officieel in gebruik. Bij die feestelijke gelegenheid sprak zij de historische woorden: "De stormvloedkering is gesloten, de Deltawerken zijn voltooid, Zeeland is veilig." Veilig wel, maar door de bouw van de stormvloedkering en de verschillende compartimenteringsdammen achter in de Oosterschelde nam het areaal schorren, slikken en platen met vele duizenden hectaren af. Dit verlies was voor de Zeeuwse Milieufederatie aanleiding om een ambitieus plan op te stellen, gericht op het herstel van brakwatermilieus, zoutvegetaties en habitats voor kustvogels in het binnendijkse polderland. Plan Tureluur was geboren. Veel verschillende personen en instanties hebben sinds 1991 bijgedragen aan de planvorming en de realisatie van Plan Tureluur. Dat het er kwam en tot resultaten heeft geleid is echter vooral de verdienste van de deze zomer onverwacht overleden Thijs Kramer, die in verschillende fasen zijn beste krachten aan dit project heeft gegeven.

Zuidkust van Schouwen hotspot

Oorspronkelijk omvatte Plan Tureluur een veertigtal gebieden rondom de Oosterschelde. Al snel werd echter duidelijk dat de zuidkust van Schouwen een hotspot zou worden vanwege de bijzondere abiotische gesteldheid van dit gebied: zeeklei met een zandige ondergrond, op 1,5 tot 2 meter onder gemiddeld zeeniveau. Het zoute water giert hier als het ware onder de dijk door. Op sommige plaatsen is het op en neer gaan van het getij zelfs in de binnendijkse poldersloten waar te nemen. Deze abiotiek had en heeft natuurlijk ook consequenties voor het grondgebruik langs de zuidkust van Schouwen. Het zoute kwelwater kon niet allemaal door de poldersloten worden afgevangen en op diverse plaatsen kwam de kwel ook in het maaiveld. Dat leidde tot graslanden met zeekraal of zilte rus en kale onbegroeide plekken in aardappel- of bietenakkers. Deze landbouwkundige beperkingen zorgden ervoor dat de zuidkust van Schouwen niet alleen bij natuurbeschermers en ecologen als eerste in beeld kwam bij de begrenzing van natuurontwikkelingsgebieden in het begin van de jaren '90. Ook de landbouworganisaties vonden de zuidkust van Schouwen een geschikte plek voor natuurontwikkeling.

De zuidkust van Schouwen genoot al voor de Tweede Wereldoorlog bekendheid om zijn vogelrijkdom. Plan Tureluur is oorspronkelijk bedoeld voor versterking van natuurwaarden die in het buitendijkse deel van de Oosterschelde onder druk stonden. Maar min of meer tegelijkertijd ontstond het idee dat hier ook geweldige kansen voor recreatie liggen. Er moest een netwerk komen van strategisch gelegen observatiepunten met educatieve voorzieningen, verbonden door wandel- en fietsroutes over de wegen en dijken en liefst ook hier en daar een café.

Permanente pioniersituatie

In Zuidwest-Nederland is vanaf 1965 veel ervaring opgedaan met het beheer van pioniermilieus voor zoutvegetaties en kustbroedvogels in de afgesloten zeearmen van het Veerse

Meer, de Grevelingen en het Volkerak-Zoommeer. In al deze gebieden zijn grote oppervlaktes slikken en platen permanent drooggevallen. Het beeld was daarbij overal hetzelfde: na het droogvallen namen kustvogels als kluut, strand- en bontbekplevier, visdief en dwergstern aanvankelijk sterk toe, om binnen 5 tot 10 jaar weer af te nemen en uiteindelijk te verdwijnen. Dergelijke habitats - en dat geldt ook voor kunstmatig aangelegde platen en eilandjes - kunnen kortstondig zeer belangrijk zijn voor pioniersoorten van kustmilieus, maar op iets langere termijn zijn zij gedoemd te verdwijnen als gevolg van vegetatieontwikkeling, die leidt tot bos en struweel (bij niets doen) of tot gesloten grasland (bij begrazing of maaibeheer). Plan Tureluur wil de kwel in de laaggelegen binnendijkse gronden langs de Oosterschelde gebruiken om een permanente pioniersituatie te realiseren. Een wisselend peil van brak oppervlaktewater moet er toe leiden dat grote delen van het nieuwe natuurgebied een open bodem behoudt of schaars begroeid blijft. Het peil in het gebied is zodanig afgesteld dat 's winters iets meer dan de helft van het gebied onder water staat, waarbij stuwen en kades ervoor zorgen dat het water niet naar de omgeving wegvloeit. In het zomerhalfjaar zakt het waterpeil onder invloed van natuurlijke verdamping, waardoor de kale bodems droog vallen die voor veel kustvogels van belang zijn om te broeden. Om de toevoer van zilt kwelwater te vergroten zijn op zandige plekken dichtbij de Oosterschelde een aantal kwelbuizen geplaatst, die meer toestromend grondwater naar het maaiveld brengen en zo zorgen voor hogere zoutgehalten in het oppervlaktewater.

De uitvoering van Plan Tureluur is begonnen in 1999 en is thans (2006) halverwege. In de afgelopen jaren zijn stapsgewijs drie deelgebieden ingericht in het westelijk gelegen Prunjegebied, beheerd door Staatsbosbeheer. Hiervan is het laatste nu nagenoeg voltooid, waarna de drie delen hydrologisch met elkaar worden verbonden en de kwelmotor kan gaan werken. Inmiddels is de Dienst Landelijk Gebied ook begonnen met de inrichting van de meer oostelijke deelgebieden richting Zierikzee, die in beheer komen bij Natuurmonumenten. In deze gebieden zal het accent minder liggen op water- en pioniermilieus en meer op (zilt) grasland. Plan Tureluur wordt uitgevoerd in het kader van het Landinrichtingsproject Schouwen-Oost, waarbij communicatie met de streek een belangrijke rol speelt. Opmerkelijk is de kritisch-positieve houding van bevolking en bestuurders van Schouwen-Duiveland ten opzichte van de natuurontwikkelingsplannen. Daarbij speelt een rol dat er maatregelen zijn afgesproken die mogelijke overlast voor aanpalende grondgebruikers moeten voorkomen. Zo is het gehele gebied omringd door een kwelsloot, die ervoor zorgt dat het hogere peil in het natuurgebied niet leidt tot toename van de kwel op de gronden in de omgeving. Ook is de afgegraven grond gedeeltelijk gebruikt om aangrenzende laaggelegen percelen op te hogen. Het eindresultaat van beide maatregelen is dat op de landbouwpercelen rondom het natuurgebied de (zoute) kwel minder is dan in het verleden.

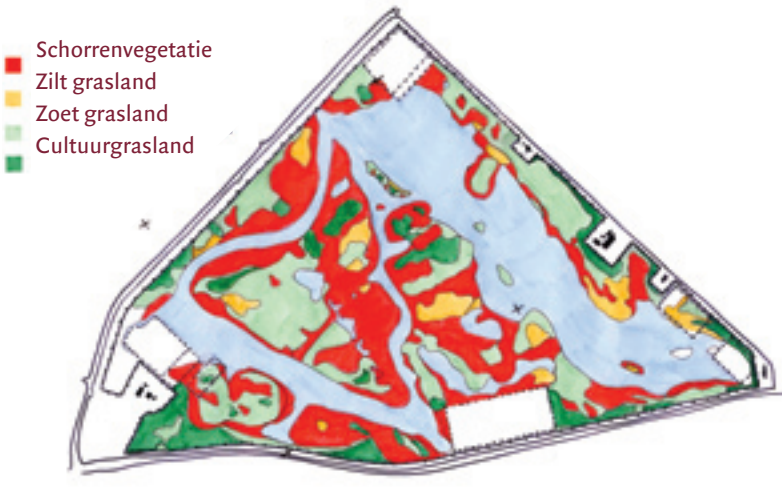
Troebel en stikstofrijk

Het aquatisch systeem gedraagt zich in eerste instantie zoals verwacht. In de winter staat het water constant hoog en 's zomers vallen grote gedeelten droog. Het doorzicht van het water is echter erg laag en de nutriëntengehalten zijn hoog. De geringe helderheid heeft allereerst te maken met het feit dat het gebied nog jong is en er nog gemakkelijk slib wordt opgewerfeld. Bij de nutriënten speelt echter ook de stikstofrijkdom van het zoute kwelwater een rol. Omdat de inrichting van de diverse deelgebieden nog niet gereed was, stroomde het water nog niet rond, waardoor er sprake was van lange verblijftijden. De hoop is dat vanaf 2007 meer doorstroming en kortere verblijftijden leiden tot een betere waterkwaliteit. Daarnaast wordt op dit moment geëxperimenteerd met de commerciële kweek van schelpdieren (kokkels) op het uitstromende water. De zout- en chlorofylgehalten zijn zodanig dat dit een interessante optie is. Indien deze kweek technisch mogelijk blijkt, kan wellicht een deel van het water door kokkelbassins (buiten het natuurgebied!) worden geleid om vervolgens gefiltreerd en helderder in het natuurgebied teruggebracht te worden. Een ander aandachtspunt is dat het Prunjemoeras door stuwen, kaden en dijken volstrekt gescheiden is van het omringende water en ook van

de Oosterschelde. Waterorganismen hebben dus geen kans om met deze gebieden uit te wisselen. Ook dat draagt bij aan een (nu nog) eenzijdige en soortenarme aquatische levensgemeenschap. Optimalisering van deze uitwisseling is een van de eerste verbeterpunten voor het beheer. Dat is niet alleen van belang voor de aquatische levensgemeenschap zelf, maar kan bijvoorbeeld ook bijdragen aan gunstiger voedselomstandigheden voor vogels.

De vegetatieontwikkeling in het Prunjegebied is enkele jaren na de inrichting hoopvol. Het voormalige weide- en akkerland ontwikkelt zich als een kustgebied waarin open water en pioniersituaties met zeekraal en andere zoutplanten een belangrijk aandeel hebben. Tabel 1 geeft een overzicht van de ontwikkelingen en het streefbeeld in het noordelijke, meest landinwaartse deel van het Prunjegebied (zie ook figuur 1). Zeekraalvegetaties en open water ontwikkelen zich overeenkomstig het streefbeeld. Binnen de graslanden waren in de eerste jaren na de inrichting de cultuurgraslanden en zoete graslanden nog relatief sterk ontwikkeld. Dat had allereerst te maken met de aanwezigheid van een aantal gronddepots, die in 2006-2007 zullen worden opgeruimd. Daarnaast verschuiven in graslanden de dominantieverhoudingen tussen de

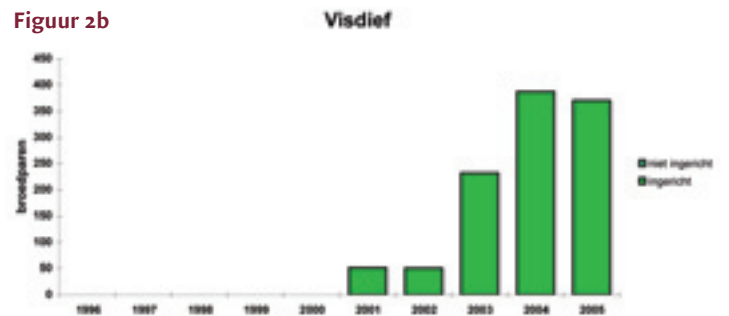
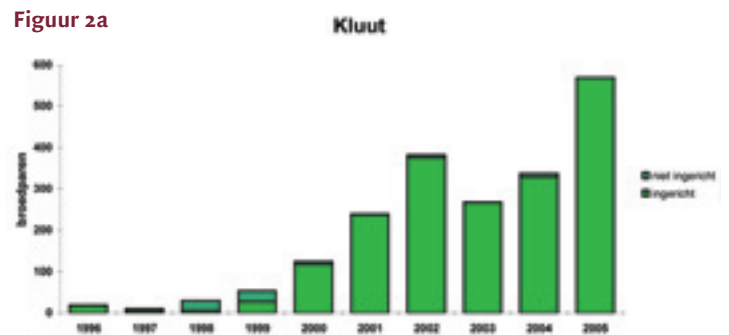
Figuur 1 Globale vegetatiekaart van het noordelijk deelgebied van de Prunje (Zuidkust Schouwen) in oktober 2003. De met een stippellijn omgeven blanco gedeelten zijn gronddepots, die nog verwijderd moesten worden. Voor een deel is dat inmiddels geschied.



Tabel 1 Procentuele verdeling van begroeiingstypen in het noordelijk deel van de Prunje (zomersituatie; inrichting gereedgekomen in 2000/2001). Zie ook het kaartje van figuur 1.

	2002	2003	2004	streefbeeld
Zeekraalvegetaties	18	27	27	20
Zilte graslanden	6	4	3	35
Zoete graslanden	21	18	16	5
Cultuurgraslanden	26	15	17	0
Open water	29	36	37	40

Aantallen broedparen van kluut (fig. 2a) en visdief (fig. 2b) in de ingerichte en niet ingerichte delen van het Prunjegebied. Beide soorten namen na het gereedkomen van de inrichting sterk toe (gegevens SOVON)





Hans van den Bos | Koudekerse inlaago

diverse soorten langzamer dan in pioniervegetaties. De verwachting is dus dat in de komende jaren het aandeel van de zilte graslanden zal toenemen. Interessant is ook dat zich een aantal ook in Zeeland zeldzame soorten hebben gevestigd, zoals bijvoorbeeld de knolvossestaart en de zeegerst, twee soorten die beide voorkomen op de Rode Lijst van bedreigde planten.

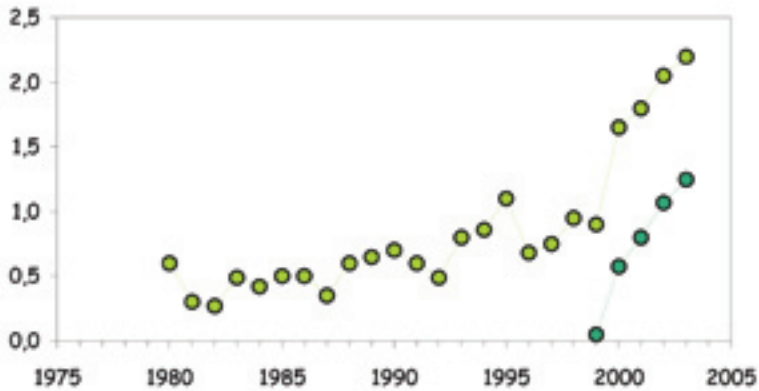
Genoeg vogels voor een boulevard?

De zuidkust van Schouwen was altijd al een uitgelezen plek voor het waarnemen van kustvogels, maar met de inrichting van het Prunjegebied is die situatie nog veel beter geworden. We zien dat het duidelijkst bij de kluut (figuur 2a). Vóór 1999 was er jaarlijks sprake van maximaal enkele tientallen broedparen. Sinds 2000 zijn deze aantallen toegenomen tot circa 300-550 paar. Bij andere soorten zien we vergelijkbare ontwikkelingen. De laatste jaren broeden bijvoorbeeld circa 400 paar visdiefjes (figuur 2b) in het gebied. Bij deze soorten, maar ook bij strand- en bontbekplevier gaat het om aantallen die een substantieel onderdeel uitmaken van de totale

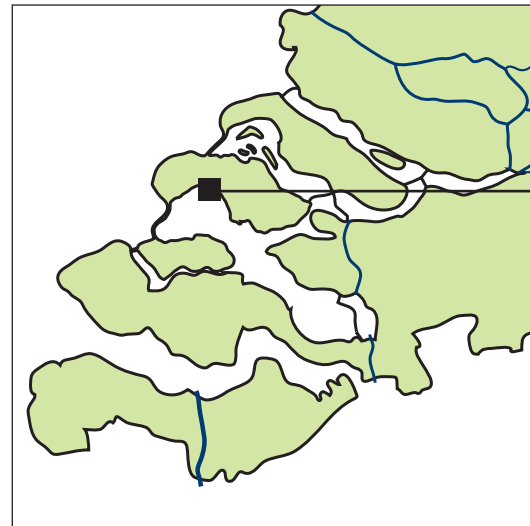
Nederlandse populatie. Een belangrijke vraag is natuurlijk of de kwelmotor werkt en het gebied duurzaam in een pioniersituatie blijft, waardoor de aantallen van kritische kustbroedvogels niet na enkele beginjaren zullen afnemen. Het antwoord op deze vraag zal de toekomst moeten geven.

De graslanden langs de zuidkust van Schouwen zijn in de winter van oudsher gerenommeerde pleisterplaatsen voor smienten en brand- en rotganzen. Een belangrijke vraag is natuurlijk hoe de aantallen van deze soorten zich ontwikkelen nu een gedeelte van het gebied wordt ontwikkeld als kustmoeras. Bij de smient zien we dat de inrichting van het Prunjegebied heeft geleid tot een sterke toename van de aantallen in de natuurgebieden langs de zuidkust van Schouwen (figuur 3). Bij brand- en rotgans is sprake van het tegendeel: hier nemen de aantallen - in vergelijking tot de rest van Zeeland - juist af. Wel leidt de afname van het aandeel grasland in het Prunjegebied tot een (lichte) toename van de aantallen foeragerende ganzen in het aanpalende agrarisch gebied. Bij de opstelling van de gebiedsvisie voor de zuidkust van Schouwen is afgesproken dat de opvangcapaciteit van dit

Figuur 3 Aantal vogeldagen per seizoen (in miljoenen) die jaarlijks door de smient zijn doorgebracht langs de zuidkust van Schouwen (lichtgroen) en het aandeel van het Prunjegebied daarin (donkergroen) (Gegevens SOVON)



Topografische kaart van het Prunjegebied. Van het noordelijk gedeelte geeft deze kaart de nieuwe inrichting weer. Van het zuidwestelijk gedeelte is grotendeels nog de oorspronkelijke topografie weer gegeven.



Bart Breet, Foto Natura | Visdief

gebied voor foeragerende ganzen gelijk moet blijven. De verschuivingen van de foeragerende ganzen zijn dus een belangrijk aandachtspunt voor de inrichting van de meer oostelijke gelegen deelgebieden.

Het nieuwe natuurgebied valt overigens ook in de smaak bij de zomerganzen die in Zuidwest-Nederland verblijven. Met name grauwe ganzen en brandganzen maken dan van het gebied gebruik. Deze vogels broeden elders (waarschijnlijk vooral langs het Haringvliet en Hollands Diep) en trekken na het broedseizoen in duizendtallen naar het Prunjemoeras. Brandganzen blijven 's zomers in het gebied zelf en grazen daar dan op de zoutvegetaties en graslanden. Grauwe ganzen hebben echter de neiging 's nachts de polder in te trekken en kunnen daar schade veroorzaken.

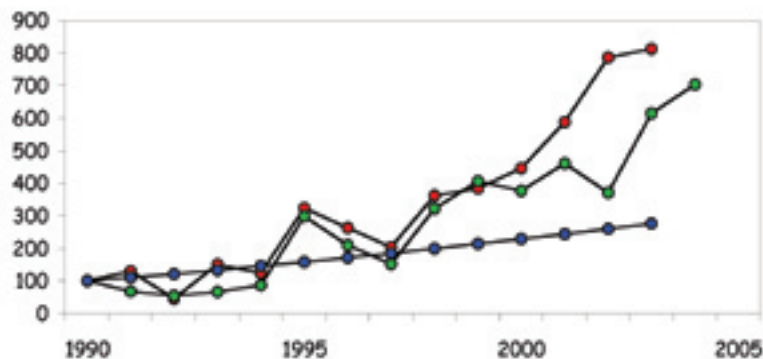
Kortom

Plan Tureluur langs de Zuidkust van Schouwen is een succes: ruim 15 jaar nadat Thijs Kramer samen met Zeeuwse ecologen en natuurbeschermers met een Volkswagenbusje in een mobiele brainstorm op zoek ging naar geschikte natuurontwikkelingsgebieden, is langs de zuidkust van Schouwen 400 hectare binnendijkse kustnatuur gerealiseerd en zit er nog 450 hectare aan te komen. Deze hectares komen bovenop 130 hectare natuurgebied dat er al was. Dit succes is met



Figuur 4 Aantalsontwikkeling (indexcijfers; 1990 = 100) van de Brandgans in Nederland (blauw), in Zeeland (rood) en langs de zuidkust van Schouwen.

Brandganzen nemen in Zeeland sterker toe dan in Nederland als geheel, maar de zuidkust van Schouwen blijft hierbij achter. (Gegevens SOVON)



name te danken aan het feit dat er wordt samengewerkt. Die samenwerking vindt plaats op verschillende niveaus: tussen belangengroepen en maatschappelijke groeperingen, tussen ambtenaren en bestuurders en vooral ook tussen denkers en doeners.

De eerste natuurresultaten van Plan Tureluur zijn veelbelovend. Het blijkt mogelijk een grootschalig, zilt en nat natuurgebied te realiseren dat grote aantallen vogels trekt. Of de kwelmotor werkt om duurzame pioniersituaties te realiseren moet worden afgewacht, maar de vooruitzichten zijn goed. Er zijn nog wel een paar aandachtspunten. De waterkwaliteit van het nieuwe systeem is nog niet perfect. Hopelijk biedt de (van begin af van voorgenomen) rondstroming verbetering. Een ander aandachtspunt is dat de intrekbaarheid voor waterorganismen en de uitwisseling met de Oosterschelde verbeterd moet worden. Ook is het de vraag hoe de ganzenpopulaties zich ontwikkelen. Meer moeras is mooi, maar als dat er toe leidt dat de ganzen die van oudsher al in het gebied vertoefden, bij de boeren gaan grazen en daar schade veroorzaken, komt het natuurgebied in een kwaad daglicht te staan. Natuurbeheerders moeten dus zorgen dat er voldoende foerageergebied is in het natuurgebied. Dat is een opgave voor de inrichting van de oostelijke deelgebieden. Verder is het de vraag hoe het met de zomerganzen gaat. De aantallen nemen

sterk toe en dit kan problemen gaan geven met de omgeving. Ook een aandachtspunt dus!

Een laatste belangrijke les is, dat de recreatieve invulling verder moet worden uitgewerkt. Het idee van een vogelboulevard is er. De vogels zijn er en de eerste cafés en fietspaden ook, maar de coalitie tussen recreatie en natuur moet verder worden uitgebouwd. De kracht van de zuidkust van Schouwen is dat het de uitstraling heeft van een gebied waar recreatief veel kan zonder de natuur te schaden. Dat moet verder worden uitgewerkt. Tot nu toe is dat te veel een zaak van natuurbeschermers en ambtenaren geweest. De recreatiesector en de ondernemers moeten aan tafel.

En tenslotte: realisatie van ruim 800 hectare nieuwe natte natuur langs de zuidkust van Schouwen is op het (voormalige) eiland een ingrijpende gebeurtenis. Dat het zo ver gekomen is, dwingt bewondering af voor bestuurders van gemeenten en lokale landbouworganisaties, die in dit proces hebben willen meegaan. Het schept ook verplichtingen. Verplichtingen om met de streek te communiceren en de bewoners te betrekken bij het verder ontwikkelen van het gebied. Het moet hún natuurgebied worden. ♦

Anton van Haperen, Harrie Hekhuis en Han Sluiter, Staatsbosbeheer