

Stimuleren van het gebruik van Nederlands hout in bouwtoepassingen

— René Klaassen

Elke boseigenaar weet dat het niet meevalt om een dik belegde boterham te verdienen aan zijn hout. De prijzen zijn te laag en de consument zou het Nederlandse hout onvoldoende waarderen. De Stichting Hout Research onderzocht daarom in opdracht van de ministeries van Economische Zaken en van Landbouw Natuur en Voedselkwaliteit of er in Nederland niet wat meer hout van eigen bodem gebruikt zou kunnen worden. In dit artikel beschrijft onderzoeker René Klaassen toepassingen waar Nederlands hout een rol in zou kunnen spelen en legt hij uit wat er tot nu toe gedaan is om de 'keten op gang te krijgen'.

Hoewel Nederland voor ongeveer 7% in zijn eigen houtbehoefte voorziet, wordt weinig Nederlands hout in de woningbouw gebruikt en gaat het met name naar de palletindustrie, tuinhoutsector en de vezelproductie voor papier en plaatmaterialen. De oorzaak van het gedeels ontbreken van Nederlands hout in bouwtoepassingen lijkt niet zo zeer te liggen in de feitelijk aangeleverde kwaliteit maar veel meer in de kleinschaligheid van de Nederlandse houtproductie. De continuïteit, de kwaliteit en de kwantiteit zijn in die samenhang de beperking voor toepassing op grote schaal. Maar ook de vooroordelen over de mindere houtkwaliteit en de onbekendheid van de Nederlandse timmerindustrie spelen mee. Om de positie van het Nederlandse hout in de bouw te verbeteren hebben het ministerie van LNV en EZ, SHR Hout Research in Wageningen de opdracht gegeven om Nederlandse hout in bouwtoepassingen te promoten. De filosofie achter het project is om enerzijds aan te tonen dat het Nederlandse hout niet in kwaliteit onder hoeft te doen voor het geïmporteerde hout en anderzijds aan te tonen dat het mogelijk is om binnen de bestaande randvoorwaarden Nederlands hout marktconform en op een professionele manier toe te passen.

Op de achtergrond speelt natuurlijk mee dat door de wereldwijde ontbossing het gebruik van hout onder druk staat. Bovendien hebben we in Nederland te maken met het langzaam verdwijnen van het verduurzaamde (groene) tuinhout en het besluit van het Garantie Instituut Woningbouw dat naalddhout voor

kozijnen niet toelaat. Omdat dit instituut circa 50% van alle nieuwbouwwoningen verzekert, heeft dit besluit vergaande gevolgen van het houtgebruik in Nederland. Ondanks deze bedreigingen blijft hout populair in producten als ramen, deuren, kozijnen, gevelbekleding en constructies.

Het project is niet alleen bedoeld om de keten van houtoogst naar bouwhout op gang te brengen maar ook om de mogelijkheden van het Nederlandse hout in de praktijk te laten zien. De kleinschaligheid van de Nederlandse houtproductie en het specifieke houtsoortenaanbod zorgt ervoor dat het Nederlands hout niet interessant is voor de standaardtoepassingen in de woningbouw maar wel voor bijzondere toepassingen en maatwerk.

Grenen

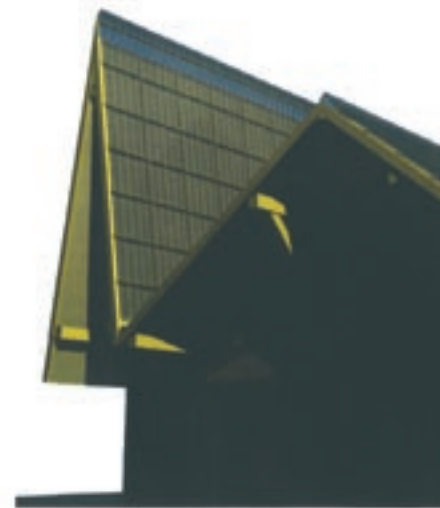
Omdat de grove den de meest voorkomende boomsoort in Nederland is, is het een uitdaging om voor grenen, het hout uit deze boom, een geschikte toepassing te vinden. De Nederlandse regelgeving laat grenen slechts beperkt toe omdat het opvallende brede jaarringen en een brede spintrand heeft. Brede jaarringen leiden makkelijk tot vervorming (wasbord-effect) en in het spint van grenen ontstaat snel houtrot omdat het nauwelijks een natuurlijke weerstand tegen houtaantastende schimmels heeft en opvallend snel water opneemt. In Nederlands geveltimmerwerk is grenenspint dan ook niet toegestaan.

Het zogenaamde wateren van hout, dat voor de Tweede Wereldoorlog nogal eens werd toege-

past om hout op te slaan, zou de kwaliteit van het hout verbeteren. In samenwerking met het Landgoed Twickel is onderzoek gestart om te kijken welke verbeteringen in de kwaliteit van grenen zich voordoen wanneer het een jaar lang in zwak stromend water heeft gelegen. Parallel aan dit onderzoek is gewaterd grenen onder strikte voorwaarde toegepast in een rijksmonument. Het gaat hierbij om grenen schaaldelen die als gevelbekleding zijn toegepast in een zomerhuis (Braamakker) op de Loosdrechtse plassen, zie rechter foto op pagina 19. Het zomerhuis is niet geïsoleerd en de schaaldelen zijn verduurzaamd. De resultaten van het onderzoek, die op de restauratiebeurs 2005 worden gepresenteerd, hebben ertoe geleid om een pilot te starten waarbij gewaterd grenen rabat wordt toegepast op schuurtjes die op een eenvoudige manier van een afwerkingsysteem zijn voorzien. Mocht dit een succes zijn dan ontstaat er een groot afzetgebied voor het hout. Omdat grenenspint vaak homogeen van kleur is en een lager kwastaandeel heeft dan het kernhout, kunnen hier wellicht binnendeurkozijnen van gemaakt kunnen worden waarbij het hout door vingerlassen vrijwel kwastvrij kan worden geleverd.

Eik en Douglas in monumenten

Ook Europees eiken en Douglas kunnen in de monumentenzorg gebruikt worden. Eiken werd traditioneel veel gebruikt in constructies. Bij restauratiewerkzaamheden wordt getracht zoveel mogelijk het aangetaste eikenhout te behouden door het ter plaatse te conserveren





en te verstevigen. Omdat dit niet altijd mogelijk is wordt ook wel nieuw eiken gebruikt waarbij dan inlands eiken de voorkeur heeft om de oorspronkelijke situatie zoveel mogelijk te benaderen.

Kozijnen werden vaak gemaakt van naaldhout. Zeker voor de restauratie van monumenten met vaak grote kozijnen, zijn dus ook bomen met een behoorlijke omvang nodig. In Nederland staat met name oogstbare Douglas met voldoende afmeting. Probleem is wel dat in Nederland weinig ervaring is met het drogen van grote afmetingen en dat het hout vaak te nat wordt toegepast. Zowel de Rijksdienst voor de monumentenzorg als enkele rondhoutzagerijen hebben hun medewerking al toegezegd om te onderzoeken hoe dat drogen het beste zou kunnen.

Eiken constructies

In de keten van houtoogst naar bouwhout spelen de Nederlandse rondhoutzagerijen een grote rol. Maar door de kleinschaligheid van de Nederlandse houtproductie is het voor hen best moeilijk om te overleven. Een aantal zagerijen heeft grote investeringen gedaan en probeert een goede bedrijfsvoering te baseren op bulkproductie. Het aantal kleinere rondhoutzagerijen is de afgelopen jaren gedaald en blijft net als in de rest van Europa dalen. Zonder deze kleine zagerijen verliest de Nederlandse houtproductie-industrie een belangrijke schakel. Het uitsluitend verzagen van rondhout blijkt voor veel kleine zagerijen een te wankelende basis om te overleven en het is van belang dat de zagerij een

toegevoegde waarde aan zijn hout geeft. Vanuit deze optiek is samen met rondhoutzagerij Assink uit Neede en Karelse Aptroot architecten uit Amsterdam een multifunctionele prefab woning ontworpen, gemaakt uit Nederlands hout.

Vanuit een catalogus kan een woning of bedrijfspand worden samengesteld waarbij zowel de grootte als de vorm vrij invulbaar zijn. Omdat hierbij geprefabriceerde standaard houten elementen worden gebruikt, kan goedkoop, licht en snel worden gebouwd. De elementen worden op de zagerij in elkaar gezet en op deze manier kan de zagerij al zijn expertise over het Nederlandse hout inzetten en wordt de bedrijfsvoering verbeterd. De basis van het ontwerp bestaat uit een eikenconstructie met traditionele ogende verbindingen die voldoen aan het huidige kwaliteitsniveau van veiligheid en duurzaamheid. De gevelbekleding zal ook worden uitgevoerd in Nederlands hout. Daarbij zal er naast traditioneel naaldhout rabat voor een alternatieve optie kan worden gekozen waarbij niet verduurzaamd en niet afgewerkt populierenhout wordt gebruikt. In plaats van een 5 jaarlijkse schilderscyclus wordt de gevelbekleding in een veel langere cyclus gewoon vervangen. Deze onderhoudswerkzaamheden zullen sneller en goedkoper uitpakken dan het traditionele onderhoud. Het ontwerp is bijna klaar en er wordt nu gezocht naar een passend pilotproject.

Lariks gevelbekleding

In het Nederlandse bos staat veel oogstbaar

lariks en douglas en beide houtsoorten zijn geschikt om in gevelbekleding te gebruiken. Veel onafgewerkt of transparant afgewerkte gevelbekleding wordt op dit moment gemaakt van verduurzaamd naaldhout of thermisch gemodificeerd naaldhout. Dekkend afgewerkte gevelbekleding wordt veelal uitgevoerd in vuren of meranti. Uitgangspunt is om het Nederlandse lariks en Douglas onafgewerkt onder KOMO-certificaat te gaan toepassen. Hiervoor moet de kwaliteit gegarandeerd kunnen worden en is in samenwerking met Staatsbosbeheer een onderzoek gestart om te kijken hoe kwaliteitsverlies als gevolg van het zaag-, droog en met name het schaafproces is te voorkomen.

Lariks is een houtsoort die scheurgevoelig is en als scheurvorming tijdens de bewerking kan worden voorkomen dan gaat het hout in onafgewerkt rabat veel langer mee. Het onderzoek moet leiden tot duidelijke verwerkingsvoorschriften die toegepast zullen worden op een of meerdere proefprojecten. Stichting AAP in Almere is geïnteresseerd om haar nieuwe kantoorgebouw te voorzien van onafgewerkt Nederlands rabat.

Essen

In de jaren tachtig en negentig van de vorige eeuw zijn met behulp van overheids subsidies veel essen aangeplant in de polders en het noorden van het land. Deze bomen hebben inmiddels oogstbare diameters en het hout blijkt van uitzonderlijke kwaliteit te zijn. Nu is essen een lichte, harde maar weinig duurzame houtsoort die daarmee bijzonder geschikt

is voor binnen toepassingen zoals trappen en vloeren. Echter een slijtvaste afwerking is nodig om verkleuring van het hout te voorkomen. Een van de meest opvallende eigenschappen van essen is de taaiheid en dat maakt het uitermate geschikt voor toestellen en meubilair in gymzalen. In samenwerking met Staatsbosbeheer wordt getracht een pilotproject op dit gebied te starten.

Nederlands hout in park Maasduinen

Voor het park Maasduinen tussen de Maas en de Duitse grens in Noord Limburg heeft de stuurgroep Maasduinen een masterplan ontwikkeld. Het idee is om door het gebruik van hout rondom de N273 meer bezoekers naar het park te gaan trekken. De bedoeling is om hout te gebruiken in repeterende elementen zoals bewegwijzering, bezoekerscentra, wachthuisjes, lantarenpalen, vangrails, bruggen en toegangspoorten. Om de prominente rol van het hout in het goed beboste gebied verder invulling te geven is gedacht om het park ook een educatieve functie te geven. Tot de verbeeldingsprekende houten constructies moeten mensen laten zien wat er met hout op een duurzame en milieuvriendelijke manier mogelijk is. Houtoogst in de bossen moet laten zien dat houtproductie kan bijdragen aan het behoud van natuurwaarde en biodiversiteit. Ook zullen rondhoutzagerijen en bosexploitatie toegankelijk worden voor het publiek.

In het voorjaar van 2004 is er een bijeenkomst geweest waarbij een selectie uit de Nederlandse houtbranche (Centrum hout, AVIH, SBB, De Groot Vroomshoop, Karelse Aptroot architecten, SHR) aan betrokken bestuurders en belanghebbenden heeft getoond wat de mogelijkheden zijn met Nederlands hout. Inmiddels is er een technische groep geformeerd die twee aspecten (mogelijk landmarks enabri's) uit het masterplan gaat uitwerken wat moet resulteren in een detailboekje dat elke gemeente in het park Maasduinen krijgt. De gemeenten kunnen hun werkzaamheden voor de openbare ruimte binnen de filosofie van het 'masterplan' verrichten waarbij Europese subsidies mogelijk een extra argument zouden kunnen zijn. Op deze manier moeten dan geleidelijk de repeterende elementen uitgevoerd in Nederlands hout in het park gaan verschijnen. Er is onvoldoende geld om op grote schaal Nederlands hout te gaan toepassen.

Tot slot nog dit. Het hoofdgebouw van het Ministerie van Landbouw, Natuur en



Voedselkwaliteit is een nationaal monument en op dit moment worden renovatieplannen onder leiding van architect Cees Dam uitgewerkt. Als verantwoordelijke van het Nederlandse bos wil LNV in deze verbouwing waar mogelijk Nederlands hout gaan toepassen zodat het eigen gebouw de 'etalage van de Nederlandse houtproductie' kan zijn. Op dit moment is het nog niet duidelijk waar het Nederlandse hout toegepast gaat worden.

De projectgroep hoopt dat alle geïnitieerde projecten ertoe zullen bijdragen dat er meer Nederlands hout in de bouw wordt toegepast. We realiseren ons echter wel terdege dat het marktaandeel van het Nederlandse hout altijd

beperkt zal blijven. Maar in deze tijd waarin het marktaandeel van de bulkhoutsoorten vermindert moet dit ingevuld worden vanuit verschillende hoeken. Maar voor allerlei nichemarkten in bouw is de inbreng van het Nederlandse hout als waardevol te beschouwen, te meer ook omdat het gebruik ervan een bijdrage levert aan de Nederlandse economie, aan het instandhouden van een waardevolle bedrijfstak en niet op de laatste plaats dat houtproductie in onze bossen leidt tot vastlegging van CO₂, verhoging van de biodiversiteit en een grondstof die om de hoek is geproduceerd. ♦

René Klaassen werkt bij SHR Hout research Wageningen, www.shr.nl

ADVERTENTIE

SLAGBOMEN



Blessing Timbers
Postbus 24E, 1270 AE Huizen,
Tel.: 035-5251079; Fax: 035-5261111, Mobile: 06-53385977

B L E S S I N G
T I M B E R S

- Park/bos banken
- Picknick-tafels
- Slagbomen
- Aankoop rondhout