

# DE BETEKENIS VAN DEFENSIE VOOR DE NATUUR IN NEDERLAND

F. van der Zee

Defensie bezit en beheert ongeveer 30.000 ha terrein in Nederland. Sinds 1992 werkt het ministerie van Defensie nauw samen met het Expertisecentrum LNV om de natuurwaarden op defensieterreinen te verhogen en een breed draagvlak hiervoor te creëren binnen de organisatie. Sinds 1996 worden de defensieterreinen systematisch geïnventariseerd op flora, vegetatie, broedvogels, dagvlinders en libellen. Inmiddels is ruim driekwart van de defensieterreinen geïnventariseerd en is er een goed beeld van de natuurkwaliteit van deze terreinen. Wat is die natuurkwaliteit van defensieterreinen en hoe verhoudt die zich tot terreinen van andere natuurorganisaties in Nederland? Wat kunnen we leren van het terreinbeheer zoals dit bij Defensie plaatsvindt?

Militaire oefenterreinen worden vaak al vele decennia lang gebruikt, soms al meer dan 150 jaar. Deze continuïteit in gebruik en vooral beheer heeft waarschijnlijk mede bijgedragen aan het behoud van de aanwezige natuurwaarden. Feit is dat veel heideterreinen zoals Havelte of het Ballooërveld nog bestaan, juist omdat ze destijds zijn aangekocht als defensieterrein. Was dit niet het geval, dan waren ze in de geest van de tijd wellicht omgezet in landbouw- of bosbouwgrond, of in woonwijken.

Uit de inventarisaties van defensieterreinen blijkt dat veel militaire oefenterreinen hoge natuurwaarden herbergen, vergelijkbaar met die van overeenkomende natuurterreinen. Vaak worden defensieterreinen op dezelfde manier beheerd als andere natuurterreinen, bijvoorbeeld door het plaggen van heideterreinen. Maar er zijn ook verschillen, voortvloeiend uit de militaire functie van defensieterreinen. Soms heeft deze militaire functie een negatieve invloed op natuurwaarden, maar verrassend genoeg blijkt dit evenzo vaak positief uit te werken.

Sinds het begin van de inventarisaties in 1996 zijn op defensieterreinen een aantal zeldzame plant- en diersoorten ontdekt, sommige zelfs die in Nederland uitgestorven leken. Vaak is het voorkomen van deze soorten direct of indirect een gevolg van het militaire gebruik of het daarmee samenhangende beheer. Het is goed om te realiseren dat veel

rode lijstsoorten zich onder invloed van menselijk handelen hebben kunnen handhaven of uitbreiden. De orchideeën, klokjesgentiaan en rozenkransje op oefenterrein Havelte groeien precies op een geploegd deel van de heide op keileem, dat in de Tweede Wereldoorlog de bestemming van vliegstrip had. Deze soorten zijn mede door de verzuring sterk achteruitgegaan en op deze plek is de verzuring door menselijk handelen toevalligerwijs achterwege gebleven.



*Jeneverbesstruwelen op Artillerie Schietkamp Oldebroek. Foto: F. van der Zee.*

## Waarin onderscheiden militaire terreinen zich van andere natuurterreinen?

### *Militair gebruik*

Oefenterreinen worden gebruikt voor het rijden met rups- en wielvoertuigen, het opslaan van bivaks, oriëntatieoefeningen en dergelijke. In het ene terrein wordt intensiever geoefend dan in het andere, overigens vroeger doorgaans grootschaliger dan nu. Enerzijds kan dit schade aan de natuurwaarden aanbrengen, bijvoorbeeld het veelvuldig rijden met voertuigen door begroeiingen. Deze schade probeert Defensie beperkt te houden. Het gebruik van oefenterreinen is voor een groot deel aan strenge regels gebonden door middel van een standaardoefenkaart.

Anderzijds heeft een licht militair gebruik ook positieve effecten. De oefeningen zorgen voor enige dynamiek, waardoor omstandigheden ontstaan waar veel soorten van heide en stuifzand van kunnen profiteren, zoals dwergviltkruid, heivlinder of een graafwesp als de bijenwolf. Biodiversiteit heeft baat bij menselijke activiteiten, zolang er maar maat gehouden wordt. Deze extra dynamiek door menselijke activiteiten is alleen in halfnatuurlijke natuur gewenst. In begeleid-natuurlijke gebieden moet die extra dynamiek ont-



Valkruid op het Infanterie Schietkamp Harskamp. Foto: F. van der Zee.

staan door meer natuurlijke processen toe te laten.

Juist in natuurterreinen ligt het gevaar voor verstarring op de loer. Veel heidelandschappen worden eenvormig door het ontbreken van dynamiek, terwijl vroeger juist het gebruik van deze terreinen de soortenrijkdom verhoogde. Het is moeilijk om de hoeveelheid betreding en graafactiviteiten exact te doseren, maar de praktijk leert dat in veel defensie terreinen altijd plekken te vinden zijn waar de maatvoering precies juist is.

Oefenterreinen hebben een relatief grote dichtheid aan zandwegen. Deze wegen vormen enerzijds een beperkte barrière voor bepaalde insecten maar creëren anderzijds biotoop voor soorten die profiteren van onbegroeid zand in een verder dichtgegroeid heideland. In het algemeen heeft het verlies aan biotoop en habitat veel sterker bijgedragen aan de achteruitgang van de Nederlandse natuur dan het ontbreken van verbindingzones. Het creëren van nieuw kleinschalig stuifzandbiotoop door de dynamiek van licht militair gebruik, resulteert netto dan ook vaak in natuurwinst. Tekenend voorbeeld is de Leusderheide, een intensief gebruikt oefenterrein, met tevens een van de grootste populaties zandhagedissen van Nederland.

#### **Specifiek beheer ten behoeve van militair gebruik**

Ten behoeve van het militaire gebruik hebben sommige terreinen een specifiek beheer. Zo wordt de heide op de grote schietkampen (Oldebroek en Harskamp) gebrand. Vanwege niet-ontplofte munitie is maaien of plaggen van

de heide hier niet mogelijk. Brandbeheer is een traditionele beheersvorm van heide die in Nederland vrijwel is verdwenen. De geringe mogelijkheden om volledig vergraste heides door middel van branden weer te herstellen heeft hieraan bijgedragen. Opmerkelijk is dan ook dat juist op deze defensie terreinen zeldzame soorten worden aangetroffen die lijken te profiteren van het brandbeheer.

De grootste ontdekking tot nu toe is de vondst van een grote populatie van de Kleine wrattenbijter op de Oldebroekse heide. Deze sprinkhaan, die sinds 1987 in Nederland als uitgestorven werd beschouwd, is in 1999 ontdekt in het doelengebied van dit terrein. De soort komt nog maar op twee plaatsen in Noordwest-Europa voor: in Nederland op het Artillerie Schietkamp en in Duitsland op de Lüneburger heide. Ook de zeldzame zadelsprinkhaan komt in hetzelfde gebied voor. Verder profiteren ook veel plantensoorten van dit brandbeheer. Op het Infanterie schietkamp bij Harskamp komt de grootste populatie valkruid van Nederland voor, temidden van andere zeldzaamheden zoals heidekartelblad, kleine schorseener en liggende vleugeltjesbloem. Natuurlijk is branden niet voor alle soorten gunstig, maar bovenstaande vondsten rechtvaardigen wel een her-

#### **De praktijk van brandbeheer bij Defensie**

Het branden gebeurt 's winters, onder controle van de brandweer. Beperkte oppervlakten, door wegen, paden en zandbanen gecompartmenteerde, heide worden per keer gebrand. Branden gebeurt alleen bij geschikte weersomstandigheden en het lukt per jaar dan ook maar om een paar geschikte dagen te vinden voor branden. Het weer moet droog zijn met een lichte bries (windkracht 2,5 tot 4). Bij te harde wind is het vuur niet goed onder controle te houden en brand het niet gelijkmatig genoeg. Ook bij windstil weer is de brand niet goed te sturen. Door met de wind mee of tegen de wind in te branden kan de intensiteit en de snelheid van het vuur gereguleerd worden en daarmee de mate waarin het vuur inbrandt en hoeveel organische stof die in vlammen opgaat. Bij een langzaam lopend intens vuur gaan, behalve afgestorven organisch materiaal, ook veel zaden en ondergrondse organen van planten te gronde, evenals fauna die zich voor de winter in de grond heeft verborgen. Bij weinig vergraste heide moet het vuur daarom tamelijk snel over het te branden heideveld lopen en wordt met de wind mee gebrand.

Spontane brandjes als gevolg van schietoefeningen worden vaak geblust met leidingwater. Omgerekend als neerslag is dit weinig ca. 1-2 mm per jaar.

In één van de toekomstige nummers van het vakblad zullen we meer aandacht aan het brandbeheer besteden.

overweging van branden als mogelijke beheersmaatregel voor heide. Nader onderzoek lijkt gewenst.

Op vliegbases is sprake van een specifiek graslandbeheer, gericht op verhogen van de vliegveiligheid. Het weren van vogels, welke een gevaar vormen als ze in vliegtuigmotor terechtkomen, blijkt proefondervindelijk het best te realiseren met een verschralend hooilandbeheer. In een hoge, voedselarme vegetatie voelen 'vlieggevaarlijke' vogels zoals meeuwen, kraaien, Kieviten en duiven zich slecht thuis. Sinds halverwege de jaren negentig hebben alle vliegbases in Nederland (samen goed voor 3000 ha) een hooilandbeheer van 1 of 2 keer per jaar maaien en afvoeren



Koninginnepage op vliegbasis Twente. Foto: F. van der Zee.

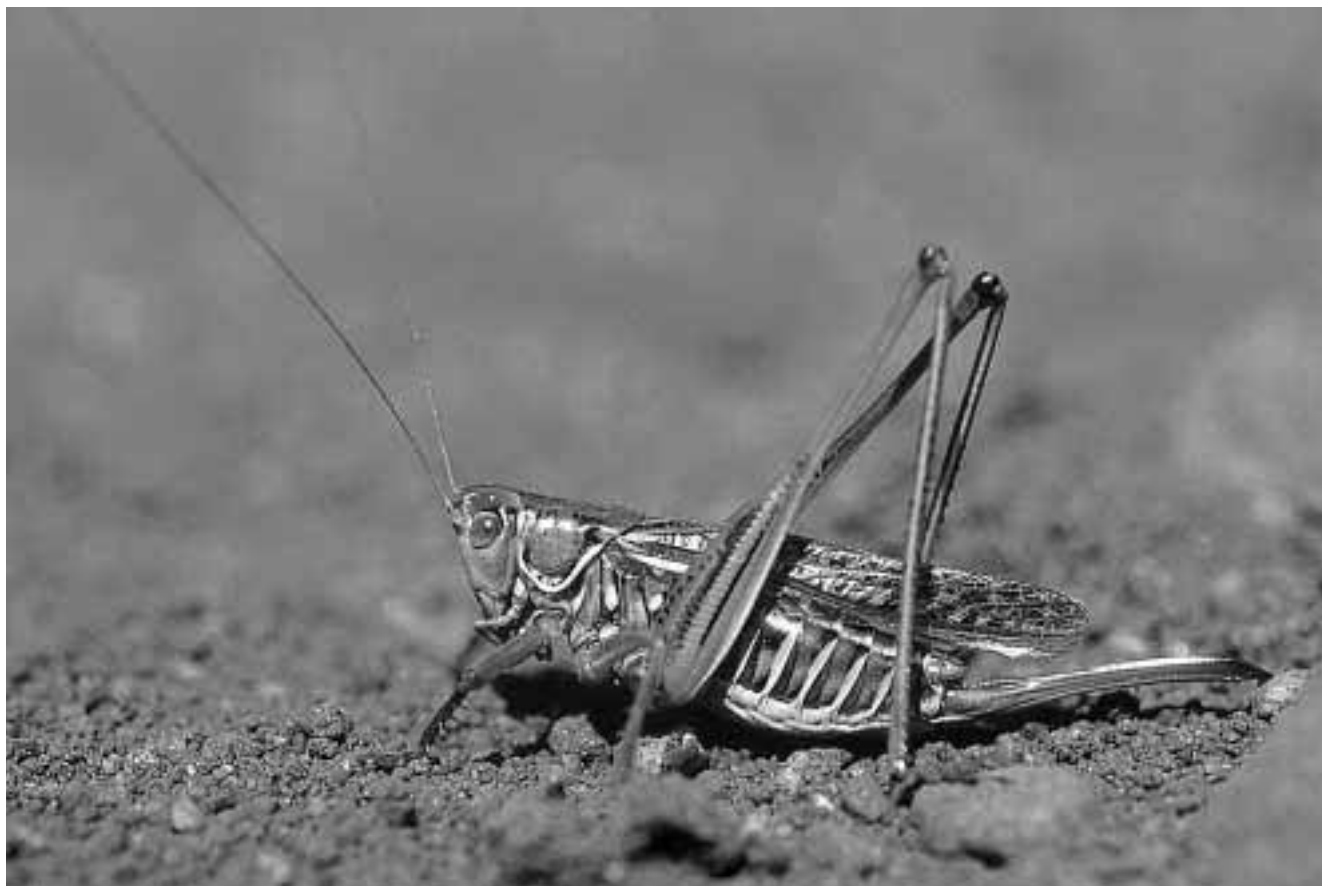


Zandblauwtjes langs de startbaan van vliegbasis Twente. Foto: F. van der Zee.

van het maaisel. Vanuit botanisch oogpunt is dit uitstekend. Vegetaties zoals Glanshaverhooilanden, Zilverhavergraslanden en Kamgrasweiden waren tot voor kort tamelijk algemeen in Nederland. Door vermesting, verruiging, klepelbeheer, problemen met afzet van het hooi en dergelijke zijn goed ontwikkelde graslanden van deze typen steeds zeldzamer geworden en beperkt tot onbemeste hellinkjes of restjes goed behaalde wegberm. Op vliegbases komen goed ontwikkelde hooilanden dus nog op grote oppervlakten voor en bieden daarmee biotoop voor tal van vlinders en andere insecten. Ter illustratie: qua aantallen dagvlinders is de vliegbasis Twente op Zuid Limburg na het soortenrijkste gebied van Nederland.

#### Regelgeving en milieu

Voor het aanvragen van vergunningen voor branden is de gemeente of de brandweer doorgaans het bevoegd gezag. Gemeenten hebben de regelgeving voor branden soms opgenomen in de Algemeen Plaatselijke Verordening (APV). Bij slechte verbranding van vooral vochtig en nat organisch materiaal kunnen polycyclische aromatische koolwaterstoffen (PAK's) ontstaan die schadelijk zijn voor het milieu en bodemverontreiniging kunnen veroorzaken.



*Uiterst zeldzame Kleine wrattenbijter op Artillerie Schietkamp. Foto: M. Hosnman.*

### *Afgesloten terreinen*

Sommige natuurterreinen van Defensie zijn afgesloten voor het publiek. Defensie streeft er weliswaar naar om waar mogelijk haar terreinen open te stellen voor recreatie, maar schietterreinen zijn daar eenvoudig te gevaarlijk voor. Op deze afgesloten terreinen blijken met name diersoorten die gevoelig zijn voor verstoring, het goed te doen. Bijvoorbeeld nachtzwaluw, grauwe klauwier en das komen relatief vaak voor op de grote schietkampen van Harskamp en Oldebroek. Ook grofwild als edelherten trekt overdag naar deze 'rustgebieden'. Het lawaai van schietoefeningen lijkt de dieren niet te deren. Veel diersoorten wennen aan lawaai, met name als dit min of meer continu of voorspelbaar is.

### **Toekomstige ontwikkelingen**

De conclusie is dat Defensie met haar terreinen wezenlijk bijdraagt aan de biodiversiteit in Nederland. Soorten als valkruid, klein warkruid, dwergviltkruid,

grondster, kleine schorseneer, heidezegge en dieren als kleine wrattenbijter, zadelsprinkhaan, kleine heivlinder, zandhagedis, das, nachtzwaluw, grauwe klauwier en klapekster varen er wel bij. Met name in halfnatuurlijke landschappen zoals heide komen op defensie-terreinen soorten voor die in andere natuurgebieden niet of bijna niet meer voorkomen.

Grote natuurorganisaties zoals Natuurmonumenten en Staatsbosbeheer beheren hun heidelandschappen in toenemende mate door middel van grote grazers. Dit is goedkoop en past goed in de filosofie van toename van de natuurlijke processen. Alhoewel ook bij Defensie sinds kort enige begrazingsexperimenten lopen, is op veel defensie-terreinen begrazing niet mogelijk om praktische redenen. Het is de vraag of dat erg is. Uit het themanummer over begrazing van het Vakblad Natuurbeheer (april 2001) blijken de conclusies over begrazing uiteen te lopen. Met alleen begrazing is het intact blijven van een hoge biodiversiteit niet automatisch gegarandeerd. Plaggen, maaien en branden zullen bij Defensie ook in de

toekomst de meest gangbare beheersvormen op heide blijven. Defensie, Natuurmonumenten, Staatsbosbeheer en de Landschappen beheren hun gebieden allemaal iets verschillend en dat is maar goed ook. Zolang we nog niet genoeg weten van de finesse in het natuurbeheer, is dit een vorm van risicospreiding. Het onverwachte succes van het door Defensie lokaal in stand gehouden brandbeheer illustreert dit. Defensie speelt een opvallende rol in het natuurbeheer in Nederland en is zich daar ook van bewust. Met een degelijke verankering van haar natuurbeleid in het Defensie Milieubeleidsplan 2000 is ook de duurzaamheid van het natuurbeheer bij Defensie gegarandeerd.

*F. van der Zee is werkzaam bij het Expertisecentrum LNV.*