

## SGR2: Groene diensten en een Goede Bosbouw Praktijk?

# Samen werken aan groen Nederland

**Het landelijk gebied is voor iedereen. Zo begint het eerste deel van het Structuurschema Groene Ruimte 2 dat eind vorig jaar verschenen is. In de officiële presentatie van deze nota op 24 januari jl. benadrukte staatssecretaris Faber daarbij wel dat dit niet automatisch inhoudt dat het landelijk gebied daarmee ook van iedereen zou zijn. Er wordt een duidelijk onderscheid gemaakt naar gebruikers en beheerders van het landelijk gebied; zij delen samen de verantwoordelijkheid om de kwaliteit van de groene ruimte te behouden, te herstellen en te ontwikkelen. Geheel in de lijn van het beleid van de afgelopen jaren speelt de rijksoverheid hierbij voornamelijk een regisserende rol.**

### **SGR2: ruimtelijke ordening voor het landelijk gebied**

Het SGR2 is een planologische kernbeslissing, waarin het ruimtelijk ordeningsbeleid van de rijksoverheid, zoals verwoord in de Vijfde Nota Ruimtelijke Ordening, specifiek voor het landelijk gebied wordt uitgewerkt. Op het moment van het verschijnen van dit NBT is de inspraakronde voor dit eerste deel van het SGR2 afgerond (zie kader: procedure en status). Dit artikel geeft een kort overzicht van de hoofdlijnen van

het SGR-2, bekeken vanuit de invalshoek van het bos- en natuurbeheer. Daarnaast is er aandacht voor een nieuw beleidsinstrument uit deze nota, de zogenaamde groene diensten.

### **Speerpunten**

Het SGR2 beschrijft de eisen die worden gesteld aan een groene ruimte die kwaliteit heeft en mooi is om te beleven. Functiecombinaties en randvoorwaarden vanuit milieu en water worden daartoe ingezet. In dit nieuwe beleid voor het landelijk gebied legt het kabinet het accent op de volgende onderwerpen:

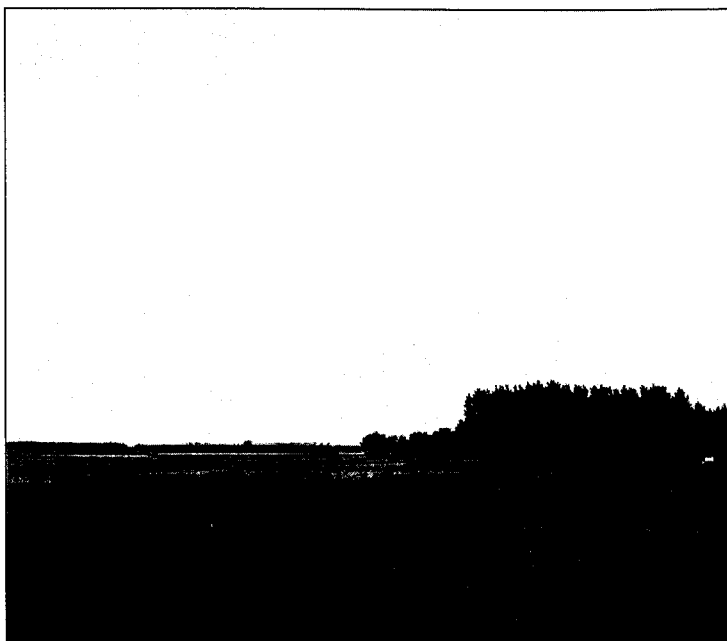
- verhoging van de kwaliteit van bestaand groen en uitbreiding van groen in en om de steden, in aansluiting op de wensen van bewoners;
- behoud en versterking van het landschap met ruimte voor

nieuwe ontwikkelingen die hiertoe bijdragen;

- meer ruimte voor water en verbetering van de waterkwaliteit;
- een grotere rol voor de grondgebonden landbouw (met name de melkveehouderij) bij het beheer van het landelijk gebied;
- concentratie van niet-grondgebonden landbouw, als varkenshouderij en glastuinbouw;
- versterking van de Ecologische Hoofdstructuur (EHS) en verbetering van de milieuomstandigheden in en rond de EHS.

### **Ontwikkeling en beheer van kwaliteit**

SGR2 zet in op kwaliteit. Behoud, maar met name ontwikkeling van de kwaliteiten van de groene ruimte vormen het centrale thema. SGR2 heeft hiermee geen



*SGR2: Ruimte voor groen en grondgebonden landbouw.  
(Foto: Jan Luitjes)*

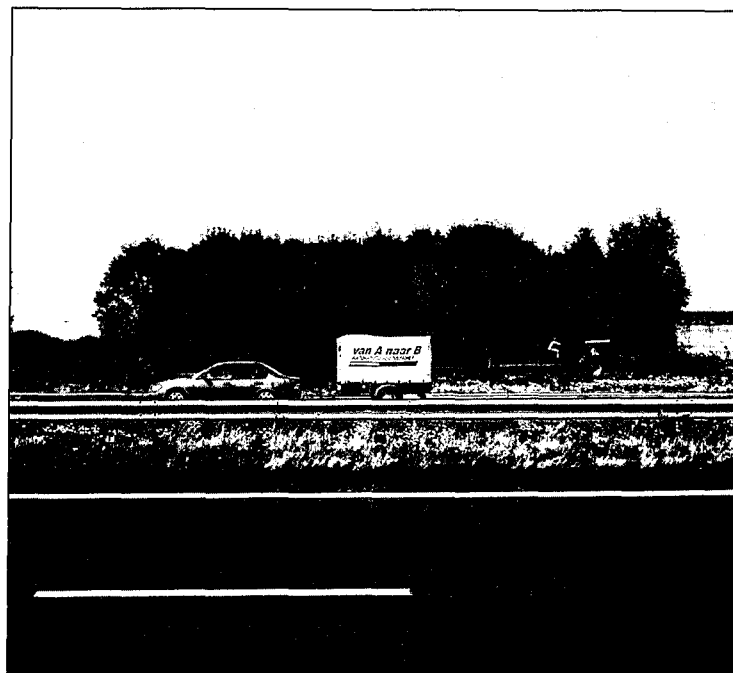
*SGR2: Nieuwe wegen naar groene kwaliteit? (Foto: Thijs Wolzak)*

primeur; immers de focus op ontwikkeling en nieuwe beheerders van het landelijk gebied komt ook al voor in de nota Natuur voor Mensen, Mensen voor Natuur. De reactie vanuit de invalshoek bos en natuur, de traditionele beheerders van groene kwaliteit in afstemming op maatschappelijke wensen, is op dit punt voor beide nota's vergelijkbaar. Aandacht voor ontwikkeling en ontwerp is prima, maar verlies daarbij het beheer van de (nieuwe) kwaliteiten niet uit het oog. Dit vanuit de gedachte dat beheer en behoud van de bestaande kwaliteiten van de groene ruimte nog niet goed gewaarborgd is, zowel in ecologisch als economisch opzicht.

### **Opvallende keuzes**

Tegen dit licht bezien wordt in SGR2 een aantal opvallende beleidskeuzes gemaakt. Dat de rijksoverheid duidelijk durft te kiezen, verdient waardering. Het inspraaktraject kan vervolgens gebruikt worden om de inhoud en de consequenties van enkele keuzes nog eens kritisch tegen het licht te houden, bijvoorbeeld ten aanzien van recreatiedruk en milieubelasting.

Vanuit de gedachte dat de groene ruimte voor iedereen is, beoogt SGR2 de mogelijkheden voor dag- en verblijfsrecreatie in de buurt van de 'groene contourgebieden' (bestaande natuurgebieden) te versterken. Dat deze medaille ook een keerzijde heeft, in de vorm van een grotere recreatiedruk op de natuurgebieden, wordt in de nota niet onderkend. Voorts is het aanpakken van de milieubelasting voor natuurgebieden een belangrijk speerpunt van de nota. Voor dit bufferbeleid onderscheidt SGR2 een nieuwe categorie in het landelijk gebied, de zogenaamde beïnvloedings-



gebieden: een totaal van 350.000 hectare landbouwgrond grenzend aan grote natuurgebieden, waarin extensieve veehouderij wordt voorgestaan. De overheid maakt hierbij een fundamentele keus door zich te richten op de grote, aaneengesloten natuurgebieden: voor natuurgebieden kleiner dan 250 hectare is terugdringen van de milieubelasting niet langer een doel. Dit moge uit het oogpunt van efficiëntie een terechte beslissing lijken, maar niet bezien vanuit de centrale beleidsdoelstelling van SGR2: behoud en ontwikkeling van de kwaliteiten van de groene ruimte. Immers, kleinere natuurgebieden zijn in sommige gevallen juist heel belangrijk voor ecologische kwaliteit en behoud van biodiversiteit. Denk hierbij aan de A-locaties voor bos. Niet alleen oppervlakte, maar ook aanwezige natuurkwaliteiten zouden het uitgangspunt moeten zijn voor de overheidsinspanning voor het terugdringen van de milieubelasting.

### **Nieuwe instrumenten: groene diensten**

Een gezonde economische basis voor het beheer van natuur is onontbeerlijk om de groene kwaliteiten duurzaam te behouden. SGR2 onderkent deze premisse en heeft daartoe het instrument 'groene diensten' ontwikkeld. In eerste instantie gekoppeld aan de landbouw als nieuwe beheerder van het landelijk gebied. Het zorgzaam omgaan met de omgeving als normaal onderdeel van de bedrijfsvoering wordt aangeduid als de Goede LandbouwPraktijk (GLP). Als er eisen worden gesteld die niet in redelijkheid van de beheerder kunnen worden verwacht, wordt hier een passende vergoeding tegenover gesteld; de groene diensten. Dit kunnen diensten zijn op het terrein van natuur, landschap, toegankelijkheid van gebieden en water. Dit systeem van 'groene diensten' geldt ook voor recreatiebedrijven. Voor de traditionele natuurbeheerders stelt het SGR2 dat dit allemaal afgedekt

wordt in het Programma Beheer (de Subsidieregeling Natuurbeheer). Dit is echter de vraag.

### **Goede Bosbouw Praktijk**

De GLP in de landbouw zou ver-geleken kunnen worden met het principe van duurzaam bosbeheer (eventueel bekrachtigd door middel van certificering); alle diensten die verder gaan dan deze Goede Bosbouw Praktijk (GBP), zouden vergoed kunnen worden als groene diensten. Deels is dit inderdaad ondervan-gen in het Programma Beheer, maar er zijn ook nieuwe diensten te onderscheiden die hierin (nog) ontbreken. Denk bijvoorbeeld aan de mogelijkheden voor wa-terberging. Deze diensten zou-

### **Procedure en status**

Op 21 december 2001 heeft het kabinet deel 1 van het Structuur-schama Groene Ruimte-2 (SGR2) vastgesteld. Dit eerste deel is een ontwerp-planologische kernbeslissing en zal na inspraak en advies (deel 2) worden vastgelegd in een kabinetsstandpunt (deel 3). Dit derde deel zal pas na de kabinetsformatie worden vastge-steld. Uiteindelijk wordt het SGR2, na parlementaire behandeling, door het parlement vastgesteld (deel 4). SGR2 vervangt dan het huidige SGR uit 1995 en kijkt vooruit tot het jaar 2018.

In de periode tussen deel 1 en deel 2 van het SGR2 onderzoekt het kabinet aanvullende financiering voor de beleidsvoornemens uit de ontwerp-PKB. Bovendien is er in deze periode een inspraaktraject, van 24 januari tot 22 maart 2002.

den alsnog opgenomen kunnen worden in het Programma Beheer als nieuwe beheerspakketten, of zelfstandig als groene diensten vergoed dienen te worden.

### **Keuzes en kansen**

SGR2 wordt gekenmerkt door een hoog ambitieniveau, dat echter nog niet financieel onder-bouwd is. De financiële onder-bouwing gebeurt pas na de kabinetsformatie, zodat pas na derhand duidelijkheid komt over de haalbaarheid van de ambities. De huidige ontwerp-pkb geeft in ieder geval richting voor het nieu-we kabinet in de vorm van een aantal heldere keuzes en biedt daarnaast kansen voor bos- en natuurbeheer. Bijvoorbeeld in de vorm van functiecombinaties, zo als waterberging en verdrogings-bestrijding. De kaart uit de 'vin-geroefening waterbeheer' (een initiatief van Staatsbosbeheer en Natuurmonumenten om de mo-gelijkheden voor deze functie-combinatie in kaart te brengen; zie vorig NBT) is in het SGR2 op-genomen als voorbeeld. Een dui-delijk aanknopingspunt voor de discussie over een "waterber-gingspakket" dat als groene dienst geleverd kan worden bo-venop de GBP.

