

## Robinia, teak en bosbouwers

**In vorige nummers van het NBT verschenen veront- rustende berichten over de robiniateelt (NBT nrs. 2,5,6 2000). Er werd een parallel met teak gesuggereerd en de rol van bosbouwers werd ter discussie gesteld (NBT nr. 6 2000). Genoeg aanleiding om te reageren. De beroering heeft voor beide boomsoorten te maken met onvoldoende afstemming van de beleggingsconstructie op de bosbouwkundige mogelijkheden. Echter, de bosbouwkundige en economische omstandigheden voor teak zijn geheel anders te beoordelen dan die voor robinia.**

De vooruitzichten voor teak zijn gunstig, mits er meer wordt samengewerkt. Recent werden in Thailand (1999) en Indonesië (2000) seminars gewijd aan de teelt van teak. Het tijdschrift Unasylva (nr.2 2000) heeft een themanummer over teak gemaakt.

Het vak bosbouw vraagt om een kritische benadering, maar het is niet nodig om dat over de ruggen van robinia-idealisten of van teak-planters te doen. Bij teak kunnen bosbouwers nog veel gewicht in de schaal leggen.

### **Overeenkomsten tussen robinia en teakaanplant**

Een belangrijke overeenkomst is het hanteren van een beleggingsomloop in plaats van een bosbouwkundige omloop. De eisen van de belegger bepalen in belangrijke mate de omloop en

de bedrijfsvoering. Het beleggingsresultaat moet meestal worden uitgekeerd binnen een periode van 16 tot 20 jaar, soms wordt 25 jaar aangehouden. We moeten afwachten of de groei van de beplanting in die periode voldoende is voor behoorlijke opbrengsten uit hout. Er zijn nog geen afdoende wetenschappelijk verifieerbare gegevens voor een oordeel over deze korte omlopen, hetgeen vooral voor Robinia geldt (NBT nr 2 2000). Sinds kort zijn voor teak groei modellen bekend die doen verwachten dat de onzekerheden met betrekking tot de groei kunnen worden gereduceerd (NBT nr 4 2000).

Een andere overeenkomst is dat er technologische inspanningen nodig zijn om het dunningshout voldoende kwaliteiten te verschaffen voor afzet tegen een redelijke prijs. Noch voor Robinia noch voor teak is er op dit moment voldoende bundeling van inspanningen om van gegarandeerde afzetmarkten te kunnen spreken. Dit geldt bij teak dan in het bijzonder voor de beplantingen in Costa Rica, hoewel sommige teakfondsen daar wel voor zichzelf enige vooruitgang hebben geboekt.

Daarnaast worden voor beide boomsoorten speculatief hoge prijzen voor het zwaardere hout in het vooruitzicht gesteld. Voor teelten in korte omlopen zijn er onvoldoende aanwijzingen dat dit kan worden gerealiseerd. Er zijn inderdaad incidentele successen geboekt, maar alleen voor de bouw van luchtkastelen is er afzet voor substantiële hoeveelheden tegen dergelijke prijzen (NBT nr 4 2000).

De bedrijfsvoering van de plantages wordt verder bepaald door de wet 'toezicht beleggingen', die voor fondsen geldt die in Nederland beleggers aantrekken (NBT nr 5 2000). Deze wet belemmert een integraal en doelmatig beheer van het bosbedrijf omdat elke bedrijfsentiteit (een boom of groep bomen van een individuele belegger) de belofde aanspraken volledig en controleerbaar waar moet maken. Dit vereist het periodiek meten van alle bomen; de bedrijfsvoering is veelomvattend. Ook de onderhouds- en beheerkosten moeten per entiteit worden bijgehouden. Variaties in groei en zoneringen in bedrijfsvoering passen niet in het systeem. Dit alles staat op gespannen voet met de bosbouwkundige inbreng en met doelmatig beheer.

Ten slotte is een niet onbelangrijke overeenkomst dat bij verschillende fondsen de continuïteit in de bedrijfsvoering niet is gegarandeerd (door overnames, tegenslagen en personeelwisselingen). De bedrijfsdocumentatie van de fondsen is veelal niet toegesneden op overdracht van bosbouwkundige ervaringen, waardoor zowel het bosbouwkundige beheer als de beleggingsconstructie onder druk komen te staan (NBT nr 4 2000).

### **Verschillen tussen robinia- en teakaanplant**

Hoewel de overeenkomsten voldoende grond bevatten om de alarmklok van Niek Borsboom (NBT nr 6 2000) serieus te nemen, zijn er toch grote verschillen tussen de beide vormen van beleg. De klok zal voor teak niet zo luid mogen slaan.

*Het sterk uitgebreide teakcentrum op Cepu op Java (Foto: Leffert Oldenkamp)*

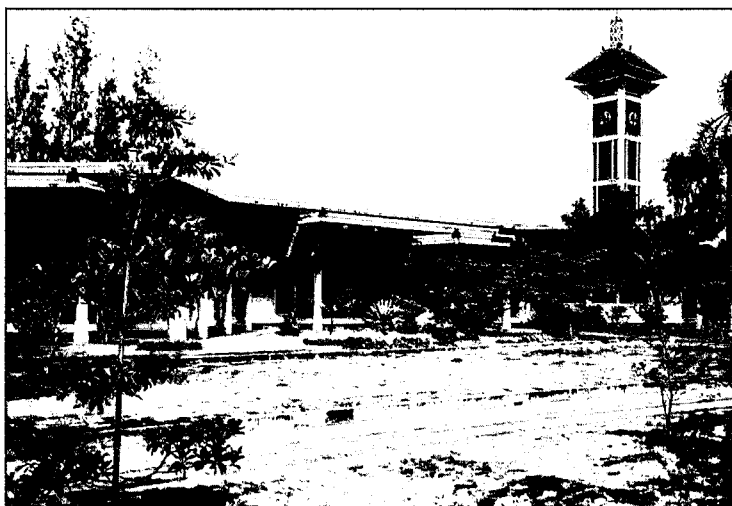
Robinia wordt pas sinds kort gepropageerd voor een kleine en nog te ontwikkelen markt. Er is slechts een geringe oppervlakte grond beschikbaar, die bovendien uitzonderlijk duur is en die voor meerdere luxe (natuur)doelen kan worden gebruikt

Eén van de aangedragen idealen voor de aanleg van robinia is de mogelijke vervanging van het gebruik van tropische hardhoutsoorten door robiniahout.

Er is voor de ontwikkeling van een doelmatig beheersysteem nog veel subsidie nodig, en de teelt blijft afhankelijk van belastingfaciliteiten. Deze overwegingen gelden ook buiten Nederland.

De kosten voor de teelt van robinia en voor de verwerking van het hout zijn dus hoog. De te behalen prijzen voor het hout zijn onzeker, vooral omdat robinia in kleine hoeveelheden en aanbodgericht op de markt verschijnt en niet vraaggericht.

Over het algemeen is het aanbod van het reguliere kwaliteitshout uit het Nederlandse bos al krap en andere boomsoorten dan robinia verdienen eveneens stimu-



lans of aanplant op een grotere schaal.

De marktpositie van robinia is dus zwak en zal onder druk blijven staan.

Het is moeilijk voorstelbaar dat robinia, onder de hiervoor geschetste omstandigheden, de toebedachte rol kan waarmaken.

Teak wordt al eeuwen lang buiten zijn natuurlijke verspreidingsgebied aangeplant zonder noemenswaardige risico's. Vooral in Azië is een enorm areaal aanwezig. Er is veel bekend over teak (NBT nr 1 2000).

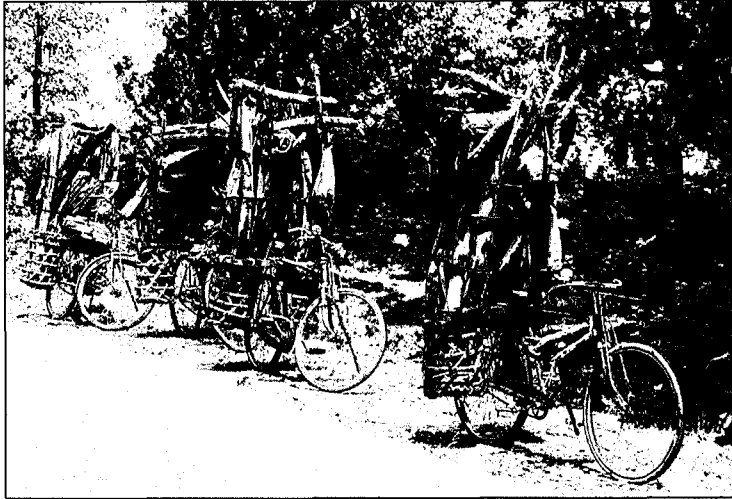
Het hout heeft bijzondere eigenschappen die het vooral in zwaardere sortimenten al zeer lang een voortreffelijke marktpositie geven (vraaggericht). Aan gezien in de gehele tropen aan de kwalitatieve en kwantitatieve vraag naar teakhout niet kan worden voldaan, worden al enige tijd intensieve teeltsystemen ontwikkeld, vooral met hulp van particuliere beleggers.

Er is in de tropen veel geschikte, ontboste grond beschikbaar voor plantages met teak, maar ook voor plantages met andere tropische boomsoorten. Daardoor kan het grondgebruik sterk verbeteren en kan de druk op tropische regenwouden afnemen. Deze grond is bovendien relatief goedkoop.

In verschillende landen (India, Nigeria, Ivoorkust etc.) worden met succes klonale vermeerderingstechnieken bij teak toegepast en er zijn al omvangrijke arealen mee aangelegd.

*Sadhardjo, de leider van het teakcentrum in Cepu, in een 5-jarige teakbeplanting, die uit een gevarieerd stekkenmengsel is gegroeid (Foto: Leffert Oldenkamp)*





*Resthout van teak kan in veel tropische landen voor de bevolking van grote betekenis zijn (Foto: Leffert Oldenkamp)*

### Vooruitzichten

Voor aanplant van teak zijn dus zeer goede economische en maatschappelijke redenen aan te voeren. Er zijn weinig risico's aan de teelt van teak verbonden. Voor robinia zijn de vooruitzichten minder duidelijk.

Teakbedrijven hebben bovendien de mogelijkheid om gezamenlijk, en in vrij korte tijd, een veel betere basis voor een gezonde bedrijfsvoering te ontwikkelen. Nu doet elk bedrijf dat meestal nog voor zichzelf, vooral in Costa Rica.

De belangrijkste en kansrijke verbeterpunten zijn:

- De ontwikkeling van technieken en systemen voor geselecteerd uitgangsmateriaal (NBT nrs 3 en 4 2000)
- De ontwikkeling van technologische processen waarmee uit het vele dunningshout hoogwaardige producten te maken zijn.
- Het benutten van schaalvergroting voor doelmatiger bosbouwkundig beheer (voor de fondsen afzonderlijk, maar vooral

Zelfs op Java is, na de overmatige kap in de bestaande oudere teakplantages, een indrukwekkend programma opgezet met moderne vermeerderingstechnieken en gebaseerd op wetenschappelijke toetsing van het nog aanwezige elitemateriaal (zie foto's).

Het is opmerkelijk dat vooral de plantages in Costa Rica bij ons zo veel aandacht krijgen terwijl de ontwikkelingen elders op de wereld zeker zo boeiend zijn. Het gaat in Costa Rica om een relatief geringe oppervlakte, die weliswaar sterk uitbreidt, maar nog maar tussen 25.000 en 30.000 ha ligt.

Er zijn in Costa Rica veel beleggingsmaatschappijen actief, ieder met relatief kleine arealen en met nog jonge beplantingen. Er wordt nog nauwelijks gebruik gemaakt van moderne vermeerderingstechnieken (NBT nrs 3 en 4 2000), terwijl de samenwerking op het gebied van houtafzet en van de technologische opwaardering van het dunningshout nog niet van de grond is gekomen. Juist in de brochures van teakfondsen, die in Costa Rica aan-

planten, lezen we de hoge verwachtingen van groei en houtprijzen, terwijl daar de kansen nog lang niet zijn benut.

Wereldwijd is ondertussen bijna 2,5 miljoen ha teak in beheer. Ook worden in diverse landen programma's uitgevoerd om kleine boeren bij de teelt van teak te betrekken. De marktpositie van teak is bijzonder gunstig en de betekenis van teak zal nog sterk kunnen toenemen, zowel met betrekking tot het grondgebruik in de tropen als voor de internationale houtmarkt.



*Waardevol teakhout 'af haven' Myanmar (Foto: Herman Manger)*

---

voor de fondsen gezamenlijk) en voor een betere afzet van hout.

- Bosbouwkundig gezien kunnen teakplantages zo in de toekomst in omlopen van 20-25 jaar wel degelijk een behoorlijke groei vertonen en valt er veel doelmatiger te beheren dan nu.

Wanneer deze kansen worden benut, dan zal een deel van de aangelegde plantages kunnen doorgroeien tot ouder bos, waarmee kwaliteitshout van het gewenste prijsniveau op de markt kan komen.

### **De rol van bosbouwers**

Ontegenzeggelijk is het vakgebied van de bosbouwers aan het eroderen. Dat heeft vooral te maken met maatschappelijke ontwikkelingen waarbij andere groeperingen dan bosbouwers kansen benutten om bossen in hun domein op te nemen of waarbij bosbouwers zelf de aandachtsvelden buiten het vakgebied leggen. Niettemin leert de geschiedenis dat ons vak niet alleen voor bos-

bescherming en voor duurzaam beheer van bossen een belangrijke bijdrage kan leveren, maar ook in situaties waar gedegradeerde gronden of leeggekapte bossen moeten worden hersteld. Uit pure plantages zijn duurzame en multifunctioneel te beheren bossen voortgekomen, hoewel - in de context op het moment van planten - de aanvankelijke doelstelling veel beperkter was.

Bij de bosbouwers van de robiniateelt is het gat tussen een idealistische en een realistische doelstelling nog behoorlijk groot. In hun publikaties wordt dat overigens open getaleerd (NBT nrs 2 en 5 2000).

Hoewel bij teakplantages het beleggingskarakter vaak nog te dominant is, hebben enthousiaste 'bosbouwers' op grote schaal bomen aangeplant. De beplantingen hebben voldoende potenties om er nu met meer bosbouwkundige kennis tegenaan te gaan. De deelname van bosbouwers

aan dergelijke projecten dient daarom verder te worden gestimuleerd. De horizon van de beleggers zal dan mogelijk kunnen worden verlegd naar duurzaam groen.

### **Literatuur**

- Anonymus: PROSEA Plant resources of South-East Asia 5, Timber trees: (1) Major commercial timbers. TECTONA pagina 448 ñ 454, Pudoc Wageningen, 1993.
- Fred van der Burgh, André Claassen en Toine Tünnissen: 'teeltmodellen Robinia voor beleggers'. NBT 72 nr.6 (223-226)
- L.Kuiper: Genetische modificatie in de bosbouw. SBH 2000 nr 1
- Leffert Oldenkamp: 'Teak: risico's en kansen'. Houtwereld 53,2000, nr 23 (10-12)
- Renske Schulting: Interview met Jan Bos, Groen Invest Nederland: 'Meer bosaanleg door groeninversteringen zonder subsidie'. NBT 72, nr.5 (180-184)
- Renske Schulting: Interview met Niek Borsboom: 'Prognoses over Robinia kloppen voor geen meter'. NBT 72, nr 6 (220-222)
- Bij de auteur is een uitgebreide literatuurlijst beschikbaar. Ook op de website van de KNBV: [www.knbv.nl](http://www.knbv.nl).

---

## **BERICHTEN**

### **Over tekenbeten en de ziekte van Lyme**

De Stichting SAAG werkt al een aantal jaren aan een intensieve voorlichtingscampagne over de risico's van tekenbeten en de ziekte van Lyme. Op uitnodiging van de MBCS zal de heer Meijer vertellen over teken en tekenbeten, over de symptomen van de Lyme-ziekte en wat je kunt doen om de ziekte te

voorkomen en welke behandelingen er zijn als je de ziekte van Lyme hebt.

Veelvoorkomende vragen, zoals: in welke tijd is de besmetting het grootst, wat kan ik er zelf aan doen om te voorkomen, hoe kan ik zien dat ik de ziekte heb en vele andere vragen worden beantwoord. De Aula van de MBCS is op 7 februari om 15.00 uur voor iedereen die geïnteresseerd is open. De lezing duurt tot 17.00 uur. Het adres is: MBCS Velp, Laarweg 2a, Velp, tel. 026-3840310.