

Van markt naar bosuitbreiding

Of was het eerst bosuitbreiding en dan markt?, vroeg de dagvoorzitter A. de Gelder van het symposium georganiseerd door de Stichting Robinia, zich af. Hoe dan ook, bosuitbreiding is sterk afhankelijk van het exploitatieresultaat en daarmee van de houtopbrengsten. Onderzoeken van het LEI-DLO tonen aan dat dit resultaat niet rooskleurig is.

Als er eenmaal bos is aangelegd kan het alsnog mis gaan. Immers, van plantsoen naar plank is een lange weg. En kan die Nederlandse boom van een mooie maat na lang wachten dan eindelijk gekapt worden dan blijkt die Nederlandse plank een slecht imago te hebben.

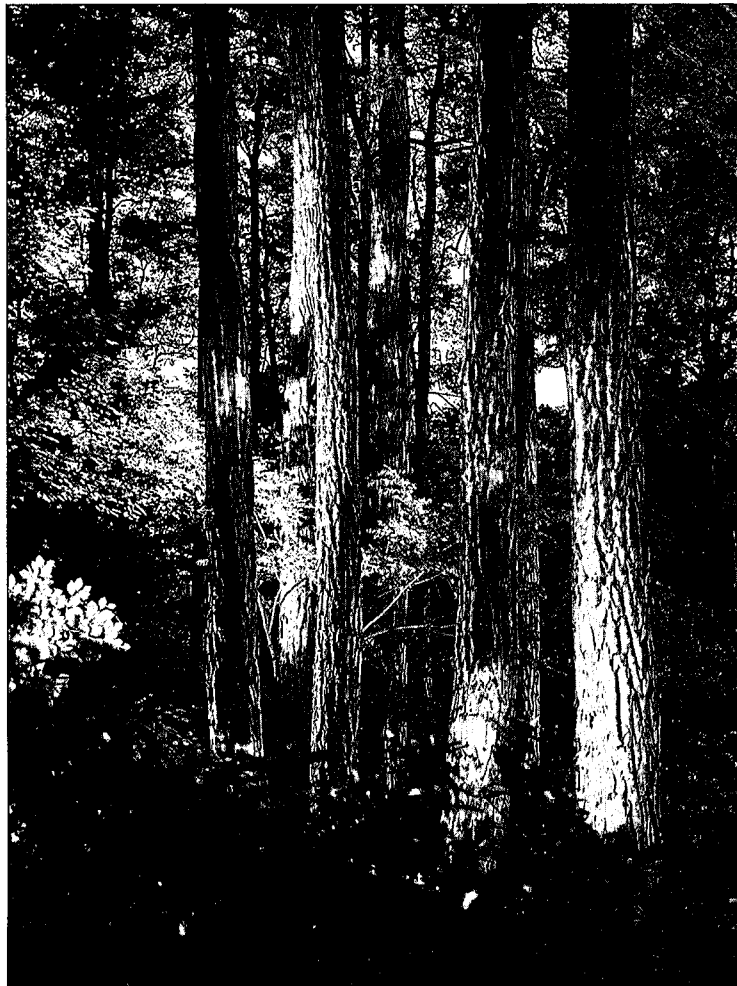
Hoe dan toch te komen tot bosuitbreiding en een succesvol bosbouwbedrijf in Nederland? Het symposium zoekt de oplossing in de ketenbenadering, maar er zijn meer mogelijkheden. Nieuwe bossen met soorten zoals Robinia pseudoacacia worden veelvuldig aangelegd omdat de bedrijfseconomische perspectieven goed zijn. Beide mogelijkheden worden hier besproken.

Nederlands hout in de keten

Op 6 en 7 november 1997 organiseerde de Stichting Robinia in Wageningen een symposium over de rol van ketenbenadering bij de stimulering van Europees

kwaliteitshout. Boomkwekers, bosbeheerders, houthandel, houtverwerkers, financiers, ambtenaren en onderzoekers waren uitgenodigd om mee te praten over dit onderwerp in verschillende workshops. Een zeer geslaagde opzet, want door de aanwezigheid van gebruikers, verwerkers en financiers waren de discussies en gespreksonderwerpen realistisch en praktisch. De tweede dag bestond uit excursies naar een aantal bosprojecten en houtverwerkers.

Op het symposium werd geconcludeerd dat Nederlands hout een goede toekomst heeft, zowel kwalitatief als kwantitatief is er voldoende hout in Nederland aanwezig. Daarnaast dienen zich nieuwe markten aan voor specifieke toepassingen. Als laatste zal de rol van bossen vanuit milieu-oogpunt steeds belangrijker worden. De recente discussies over CO₂ opslag heeft de belangstelling en het draagvlak voor bossen weer vergroot. Mogelijk worden daarom op termijn de mi-



*Kaprijp Robiniabos in Nederland
(Foto: R. Schmetz)*

In vitro vermeerdering van Nederlands Robinia-klonen
(Foto: M. Mortier)

nisteries van VROM en EZ de grote stimulanten van bosuitbreiding en beperkt het ministerie van LNV zich tot instandhouding van natuurgebieden, wat soms ook bos kan zijn, maar vaak ook niet.

Als voorbeeld voor een goed functioneerde inlandse houtketen werd de houtmarkt in Frankrijk genoemd: daar heeft het inheems geproduceerde hout een meerwaarde t.o.v. geïmporteerd hout. In Nederland is dat andersom, hout uit ons land heeft een slecht imago.

Knelpunten zitten echter niet alleen in het imago, ook de versnippering van het aanbod, de slechte afstemming tussen vraag en aanbod en de impopulariteit van houtoogst maken dat er weinig prikkels zijn om een bos productieverricht te beheren. Toch is er behoefte aan kwalitatief goed inlands hout nu het gebruik van geïmpregneerd hout en tropisch hardhout aan discussies onderhevig is.

Samenwerken in de keten?

De houtketen is complex. Professor van Dalen, werkzaam bij onder meer het INRO-TNO en de LUW, gaf de theoretische voordelen van de ketenbenadering: "Het is zaak voor de ondernemingen betrokken bij de houtproductie om samen te werken. Schakels moeten elkaar zien te vinden en meer marktgericht werken. Hierdoor is het mogelijk dat in de keten aanpassingen sneller plaatsvinden, de productie beter is van kwaliteit, goedkoper en flexibeler".

Maar twee vragen komen dan op: hoe is de gevraagde flexibiliteit te combineren met een product als hout dat een lang tijdspad heeft



van 20 tot 100 jaar? En, op de tweede plaats, vindt er niet reeds samenwerking plaats? Ondanks de relatief kleine sector zijn er vele formele en informele samenwerkingsverbanden te vinden. Voorbeelden van formele samenwerking zijn de bosgroepen en de AVIH.

Volgens de heer Velema, coördinator houthandel van de bosgroepen, is de ketenbenadering al te ver doorgeschoten ten nadele van de boseigenaar. Hij stelde dat "de boseigenaren het lot in handen van de houthandel heeft gelegd". De rondhouthandel is een (te) sterke schakel in de keten.

Om te zorgen dat de resultaten voor de boseigenaren verbeteren moeten ze volgens Velema zorgen voor:

1. minder versnippering in het aanbod
2. volume in het aanbod
3. betere afstemming tussen vraag en aanbod
4. prijs- en kwaliteitsnormen.

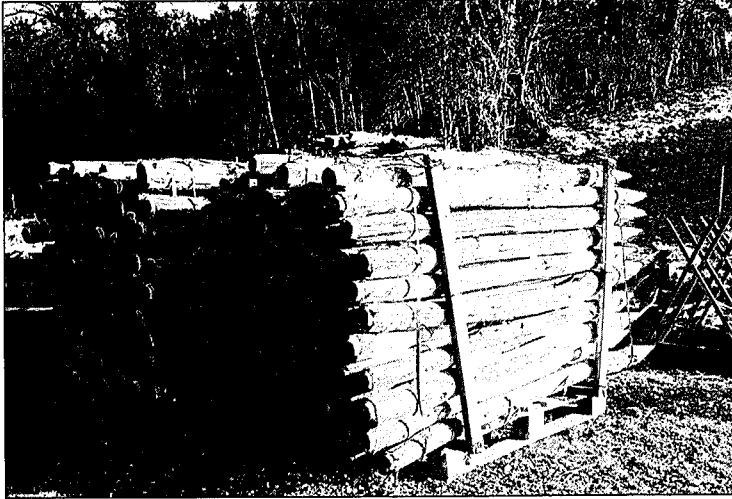
Voldoende Nederlands hout!

Als we praten over de markt dan bedoelen we met name de hout-

markt als belangrijkste product uit de bosbouw. "Ketenbenadering oké, maar houtoogst valt en staat met een maatschappelijk draagvlak", merkt De Gelder van SBB op. Het SBB heeft ondervonden dat betrokken burgers niet altijd staan te juichen als de motorzaag wordt gestart. Dit werd nog eens verduidelijkt tijdens een symposium - over participatie - georganiseerd door de KNBV. Directeur Brabers van SBB merkte toen al nuchter op dat, na de ervaringen in Breda, hij nog wel zeggenschap had in zijn eigen achtertuin, maar dat daarmee de grenzen van de eigendomsrechten wel waren aangegeven.

"Het aanbod is te versnipperd, maar zowel kwantitatief als kwalitatief voldoende", stelde Velema. Ook uit de publicatie "Nederlandse rondhoutmarkt 1996" van de SBH blijkt dat het nog niet zo slecht gesteld is met het eigen gebruik van Nederlands hout. Er wordt ruim 1,1 mln m³ geoogst, op een totaal verbruik van 14,2 mln m³ in 1995.

De heer Klaassen van de Stichting Hout Research concludeerde dat er voldoende perspectieven zijn voor het gebruik van dit hout in de bouw. Echter,



*Hongaars Robinia-paalhout
(Foto: M. Mortier)*

schakels in de keten moeten elkaar goed begrijpen. Dit kan vereenvoudigd worden door certificering en het eenduidig gebruik van kwaliteitsnormen. Ten behoeve van het geveltimmerwerk zijn er goede perspectieven voor houtsoorten die zich ondermeer kenmerken door een beperkte krimp en een duurzaamheid hoger dan klasse IV. Volgens deze criteria zijn de volgende soorten geschikt voor gebruik bij het geveltimmerwerk: dennen, vuren, douglas, lariks, iep en Robinia. Eiken past niet in deze rij als gevolg van een te sterke krimp.

Voorwaarden voor meer gebruik van Europees hout in de bouw zijn volgens Klaassen:

1. zekere en constante levering.
2. goede prijs
3. certificatie van producten

Nieuwe initiatieven voos bosuitbreiding

Zoals gezegd werd op het symposium van de Stichting Robinia geconcludeerd dat de kwaliteit en kwantiteit van het Nederlandse hout ruim voldoende is. Toch is dat onvoldoende reden om de zelfvoorzieningsgraad van Nederlands hout aanzienlijk te vergroten. De prijs van het hout

voor de bouseigenaar is blijkbaar van een dusdanig niveau dat de interesse om meer aan te leggen en te oogsten gering is. De vraag is of dit enkel veroorzaakt wordt door de spilpositie van de houthandel op de markt en het gebrek aan samenwerking in de keten.

Bosuitbreiding door de overheid is de laatste decennia geen succes geweest. De evaluaties van het Nederlandse bosbeleid, zoals uitgevoerd door het IBN-DLO, wezen uit dat er van de bosuitbreidingsplannen niet veel terecht is gekomen. Onderzoeken van het LEI-DLO laten voor het zoveelste jaar zien dat bosbouw geen financieel lucratieve onderneming is.

Toch zijn er een aantal belangwekkende nieuwe initiatieven in de particuliere sector in Nederland: door de SBL subsidieregelingen neemt het nieuwe bos op landbouwgronden behoorlijk toe. Daarnaast zijn er recent investeringsmogelijkheden ontwikkeld waarbij d.m.v. financiële participatie in plantages voor enkele honderden hectare bosuitbreiding wordt gezorgd.

De Stichting Robinia promoot al

jarenlang actief het gebruik van Robinia pseudoacacia en andere houtsoorten als alternatief voor tropisch hardhout. De interesse voor Robinia neemt toe en in de afgelopen jaren zijn er enkele proefplantages aangelegd. Hieruit is gebleken dat Robinia een prima houtsoort is voor Nederland maar dat er hoge eisen worden gesteld aan het beheer van de plantage en het plantmateriaal om te kunnen voldoen aan de hoogste kwaliteitsnormen. De periode van proefplantages is voorbij, meerdere partijen zoals Groen Invest Nederland en More Trees Consultancy ontwikkelen zich met hun Robinia-plantages tot gezonde bosbouwbedrijven.

Nederlandse Robinia-klonen

Robinia is een uitstekende, snelgroeiende houtsoort, met een zeer hoge duurzaamheid (duurzaamheidsklasse I/II), vergelijkbaar met Teakhout. De houthandel heeft grote interesse in deze houtsoort maar kan niet aan de gevraagde kwaliteiten komen. Hout langer dan 3 meter is nauwelijks verkrijgbaar. Daarnaast wordt het hout meestal uit voormalige Oostblok landen geïmporteerd. De hoge transportkosten, het slecht nakomen van leveringsafspraken en de wisselende houtkwaliteit maken dat deze prachtige houtsoort (nog) geen volwaardig substituut kan zijn van tropisch hardhout. More Trees Consultancy bv heeft nu Nederlandse Robinia-klonen ontwikkeld, uitgaande van genetisch materiaal dat bewezen heeft in Nederland goed te groeien en dat voldoet aan de uiterlijke selectiekenmerken. De selecties worden vermeerderd volgens de in vitro methode (weefsel kweek). Dit heeft twee voordelen: een

Jaar	Kloon	Voordunning				Dunning				Groei (m ³ /jaar)	
		Bomen	Grond- vlak	DBH (cm)	Volume	Bomen	Grond- vlak	DBH (cm)	Volume	Huidig	Gem.
1998	NL.Hong	2000	–	–	–						
2003	NL.Hong	2000	10,1	8,0	22	534	2	6,9	4	0,0	4,6
2008	NL	1466	22,6	14,0	122	756	9,3	12,5	46	15,8	10
2013	NL	710	23,7	21,5	150	283	8,4	19,3	49	14,4	11
2018	NL	427	27,6	26,7	185	127	7,1	26,7	48	14,4	12
2023	NL	300	29,0	35,1	224	300	29,0	35,1	224	15,0	12

snelle vermeerdering en virusvrij materiaal. Het materiaal wordt vervolgens doorgeteeld op boomkwekerijen in Nederland. Met dit plantmateriaal worden in Limburg bossen aangelegd op landbouwgronden.

Door Holtland Dendroconsult in Veenendaal zijn de groeisnelheid en opbrengsten van de moederbomen ingeschat. Dit betekent dat de uit deze bomen vermeerderde planten, mits goed geteeld, aangeplant, bij een juiste bodemkeuze en goed onderhoud, dezelfde opbrengst moeten kunnen halen. Dit komt neer op een eindkap van 224 m³ per

hectare in 25 jaar. Naar aanleiding van het dendrologische onderzoek is de onderstaande opbrengsttabel voor Robinia in Nederland geconstrueerd.

Conclusie

Bosuitbreiding door marktwerking blijkt toch te kunnen in Nederland. Het komt echter uit onverwachte hoek: initiatieven voor het bebossen van landbouwgronden zijn in sterke mate toch door de markt bepaald. Nieuwe investeringen in bosbouw ontstaan omdat de verwachting voor het exploitatiere resultaat positief is. Enerzijds een gevolg van subsidies, anderzijds

door de goede vooruitzichten voor Robinia-hout als alternatief voor tropisch hardhout en geïmpregneerd hout.

Om als boseigenaar een rol van betekenis te spelen is het belangrijk om te zorgen voor een continue aanbod van goede houtsoorten. Certificering en volumes in de productie zijn vervolgens de smeerolie van de houtmarkt. Hopelijk onderkent ook de maatschappij het belang van motorzaag voor de productiebossen. Bosbouw en gezond ondernemerschap zijn dan te combineren.