

# Vredepeel: met lagere opbrengsten betere resultaten dan gangbaar

Bij afzet tegen biologische prijzen

De vruchtwisseling van het biologisch systeem ziet er als volgt uit: consumptieaardappel, suikerbiet, braak, doperwt met nateelt, stamslaboon, winterpeen en snijmais. Dit bouwplan vormt de basis voor hoogwaardige kwaliteitsproductie van hoog salderende gewassen zoals die in de Vredepeel-regio geteeld worden. De teeltechnische motivatie voor deze keuze staat in de vorige artikelen in deze reeks beschreven. In het bedrijfssysteemonderzoek te Vredepeel is ook een geïntegreerd systeem opgenomen met hetzelfde bouwplan en een meer gangbaar systeem met een 4 jarig bouwplan (MJP-G-systeem). In het zuidoosten spelen conservengroenten een grote rol. Voor deze groenten en voor de winterpeen kunnen op een biologische markt meer prijzen verkregen worden. De aardappelen zijn bedoeld voor de verwerkende industrie in het zuidoosten en niet als tafelaardappel. In deze industrie wordt (nog) geen meerprijs betaald voor een biologische grondstof. Ook de suiker kan nog niet biologisch afgezet worden.

## Economische studie

Als vertrekpunt van de economische studie zijn de gemiddelde gerealiseerde opbrengsten genomen over de periode 1993-1996. Voor de opbrengstprijzen is in eerste instantie uitgegaan van gangbare prijzen. Vervolgens is aan de gewassen, waar nu een biologische markt voor bestaat, de vollegrondsgroenten erwt, boon en winterpeen een biologische prijs toegekend (huidige marktprijzen). Daarnaast is een variant berekend waarbij ook de aardappel en de biet een meerprijs in de markt realiseren (25%). De berekeningen zijn voor bedrijven van 24, 40 en 56 hectare uitgevoerd. Op bedrijfsniveau zijn bovendien de effecten doorgerekend van 10 en 25% minder fysieke opbrengst voor alle gewassen. De resultaten zijn in tabel 1 weergegeven.

## Gewasresultaten en prijzen

De fysieke opbrengsten van het biologisch systeem kunnen, met uitzondering van doperwt, stamslaboon en winterpeen,

*Bij afzetmogelijkheden met biologische prijzen behaalt het biologisch bedrijf op proefboerderij Vredepeel van het PAV-ZON, zelfs met lagere fysieke opbrengsten, betere resultaten dan een gangbaar bedrijf. Niet alleen zijn de technische perspectieven van een biologisch akkerbouw/vollegrondsgroente systeem op de zuidoostelijke zandgrond goed zijn, ook de opbrengsten in veel gewassen kunnen goed mee. In dit vierde artikel van een serie over de resultaten van het biologisch systeem op Vredepeel worden de economische perspectieven geschetst.*

goed meekomen met het gangbare MJPG systeem. In het biologische systeem wordt winterpeen geteeld, in het gangbare systeem waspeen. Als referentie voor een gangbare winterpeen is de opbrengst uit KWIN gekozen. Tegen gangbare prijzen kunnen gewassen als aardappelen, stamslabonen en snijmais een vergelijkbaar saldo als gangbaar realiseren. Met een biologische meerprijs zijn de saldi zelfs duidelijk beter. Voor winterpeen en doperwt zijn met een biologische prijs ook daar vergelijkbare tot betere saldi te realiseren. Het saldo van de biologische suikerbiet blijft ondanks hogere opbrengst en de ingerekende 25% hogere prijs achter op het gangbare gewas door het duurdere plantmateriaal en de daarbij behorende plantkosten. Samenvattend blijft het bedrijfssaldo van het biologische bedrijf bij gangbare prijzen duidelijk achter. Bij een biologische prijs voor alle producten is het bedrijfssaldo duidelijk hoger dan gangbaar.

## Arbeid en mechanisatie

Op bedrijfsniveau verschillen de mecha-

nisatiekosten niet veel met die van het gangbare bedrijf. Het MJPG systeem heeft extra (ten opzichte van oudere gangbare aanpak) schoffelapparatuur om te kunnen voldoen aan de MJPG normen. Het biologische systeem heeft nog meer machines op dit terrein, maar kan afzien van kunstmeststrooier en spuitapparatuur. De arbeidskosten van biologisch zijn wel duidelijk hoger dan gangbaar. In een biologisch systeem zit meer werk wat betreft de handmatige onkruidbestrijding. Toch is op Vredepeel de extra arbeid beperkt door de gerichte en goed getimede inzet van mechanische en thermische onkruidbestrijding (zie eerder artikel in Ekoland). In de suikerbietenteelt heeft het planten zijn waarde bewezen, doordat daardoor de benodigde arbeid drastisch beperkt kon worden. De losse arbeid zit voornamelijk in de onkruidbestrijding van suikerbieten (circa 14 uur/ha meer), winterpeen (91 uur/ha meer), stamslabonen (18 uur/ha meer) en snijmais (13 uur/ha meer). In onderstaande tabel is voor de verschil-

TABEL 1

Fysieke opbrengsten (kg per hectare) en saldi loonwerk (gulden per ha) van het biologisch systeem bij gangbare en biologische prijzen in vergelijking met de resultaten van het gangbare MJPG systeem.

	Biologisch (bio)			Gangbaar (ga)			
	opbrengst	prijzen bio	saldo bioprijs	saldo ga prijs	opbrengst	prijzen ga	saldo ga
aardappel	49.950	0,17/kg	5.080	3.350	52.910	0,135/kg	3.500
suikerbiet	54.340	157/ton	3.810	2.130	51.780	115/ton	4.220
braak(bl.rammenas)			410	410		410	
doperwt	4.440	1,45/kg	3.990	1.440	6.300	0,75/kg	2.600
stamslaboon	7.400	0,64/kg	2.850	430	10.440	0,31/kg	900
winterpeen	43.880	0,29/kg	10.680	1.950	70.000*	0,19/kg	9.410*
snijmais (kVEM)		15.040	3.990	3.990	14.780	0,29/kVEM	3.740
bouwplansaldo		5.136	2.283		4.130		

\*Niet geteeld op Vredepeel, uit KWIN 97/98

lende bedrijfsgroottes aangegeven hoeveel losse arbeid het betreft en wat de kosten daarvan zijn. In figuur 1 is de arbeidsfilm weergegeven voor het 24 ha bedrijf. Daaruit blijkt dat de piekperiode van de arbeid valt in de maanden juni tot en met augustus. In deze periode wordt ook de meeste losse arbeid ingezet.

**Rendabel**

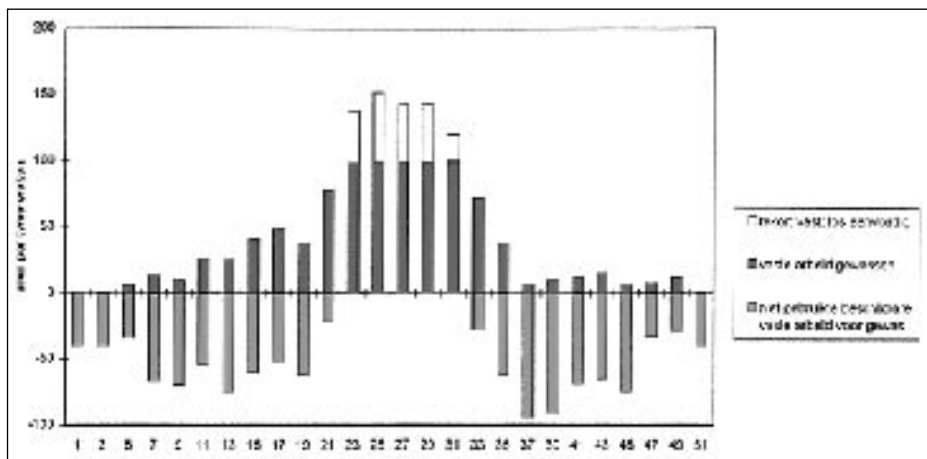
Het netto bedrijfsresultaat is in tabel 3

**TABEL 2**  
Uren en kosten (gulden per ha) van losse arbeid op bedrijfsniveau

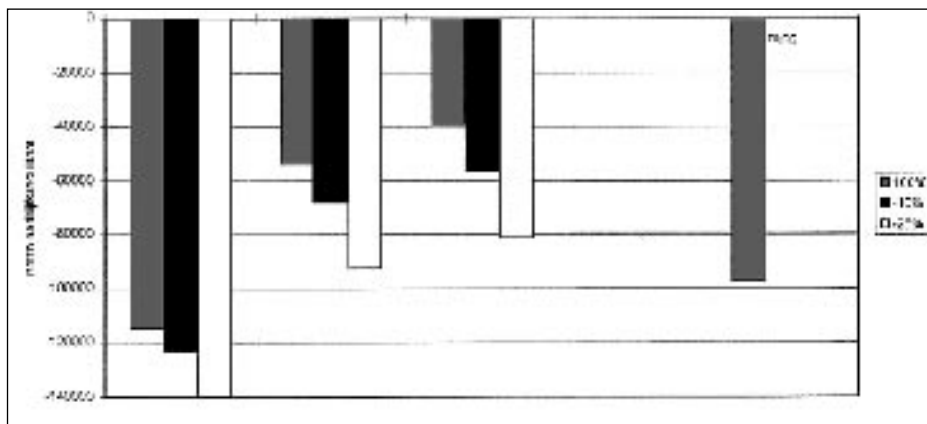
bedrijfs-grootte(ha)	biologisch		gangbaar	
	uren	kosten	uren	kosten
24	196	2.700	23	300
40	710	9.900	120	2.600
56	1287	21.000	315	8.400

Figuur 2. Netto bedrijfsresultaat van een 24 ha bedrijf voor achtereenvolgens de bio1, bio2, bio3 en de gangbare variant bij gemiddelde opbrengsten en bij 10% en 25% lagere fysieke opbrengsten.

weergegeven. Het gangbare systeem weet ook bij schaalvergroting niet tot een positief netto bedrijfsresultaat te komen. Het biologisch bedrijf levert door de bij sommige gewassen flink lagere opbrengsten bij gangbare prijzen flink in. Met een meerprijs voor de groenten verbetert het bedrijfsresultaat aanzienlijk en is zelfs ruim beter dan gangbaar. Wanneer ook voor aardappel en biet meer betaald wordt, is het biologische



Figuur 1



Figuur 2

**TABEL 3.**  
Het netto bedrijfsresultaat (gulden per bedrijf) bij verschillende bedrijfsgroottes en verschillende scenario's van opbrengstprijzen.

Scenario	24 hectare	40 hectare	56 hectare
gangbaar systeem (MJPG)	-97.400	-99.200	-100.300
bio 1: met gangbare prijzen	-114.900	-131.700	-148.000
bio 2: met alleen erwten, boon en peen met meerprijs	-53.800	-29.400	-4.800
bio 3: met daar boven op biet en aardappel met 25 % meerprijs	-39.900	-6.700	27.100

Lagere fysieke opbrengsten zetten weliswaar het bedrijfsrendement onder druk, maar de economische perspectieven van het biologische systeem blijven goed (figuur 2).

systeem zelfs rendabel te noemen en levert het tegen de huidige prijzen een duidelijke bijdrage aan de continuïteit van het bedrijf.

**Perspectief zuidoosten goed**

Uit de voorgaande artikelen bleek dat de technische perspectieven van een biologisch akkerbouw/vollegroentesysteem op de zuidoostelijke zandgrond goed zijn. Nu blijkt ook dat de opbrengsten in veel gewassen goed mee kunnen. Bij het opbrengstniveau van Vredepeel kan zelfs afgezien worden van de meerprijs in aardappel en biet. De bedrijfsresultaten zijn dan al beter dan die van het gangbare systeem. Wanneer een bedrijf alle gewassen tegen biologische prijzen weet af te zetten is het

bedrijfsresultaat zelfs duidelijk beter dan bij een gangbare bedrijfsvoering. Het opbrengstniveau kan dan zelfs een 25% daling verdragen. Dit geeft aan dat ook eventuele teleurstellingen in een enkele teelt opgevangen kunnen worden. Aan de belangrijkste randvoorwaarden voor omschakeling lijkt hiermee voldaan te zijn: aansluiten bij de voor de regio belangrijke teelten, economisch perspectief, ruimte om de risico's op te vangen en zelfs de ruimte om te kunnen wachten op het moment dat de aardappel- en bietverwerkende industrieën zover zijn dat ze biologische grondstoffen gaan verwerken.



Het bedrijfssaldo van het biologische bedrijf blijft bij gangbare prijzen duidelijk achter. Bij een biologische prijs voor alle producten is het bedrijfssaldo duidelijk hoger dan gangbaar. (Foto Albert Sier)