

BORIS: VAN krakende PC tot serieuze webdienst

Marco Duiker

Stichting Recreatie-KIC, Den Haag

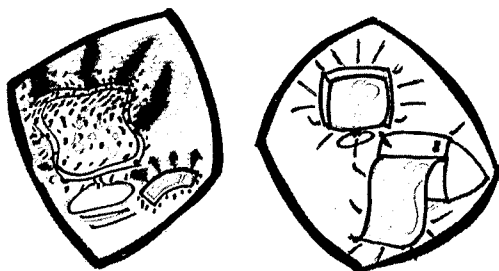
Het belang van ruimtelijke informatie in beleidsvorming, beleidsuitvoering, onderzoek, onderwijs en bedrijfsvoering wordt steeds groter. Dit is bijvoorbeeld ook duidelijk verwoord in het Bsic programmavoorstel "Space for geo-information". Al jaren probeert BORIS, hét geografisch informatiesysteem voor de Groene Ruimte en Recreatie, in deze groeiende kennisbehoefte te voorzien.

Hoe is het zo gekomen?

Het verhaal van BORIS begon in 1994 toen vanuit de Directie Groene Ruimte en Recreatie (LNV) aan DLO-Staring Centrum opdracht gegeven werd voor een haalbaarheidsstudie naar een Geografisch Informatiesysteem voor het recreatieve aanbod in Nederland. Met name Sjerp de Vries heeft hard getrokken aan de uitwerking van deze opdracht. Dit resulteerde in 1996 in een systeem onder de naam Basis Openlucht Recreatie Informatie Systeem (BORIS). Toen al viel BORIS op door een kenmerkende keuze die tot op de dag van vandaag is gehandhaafd: Het systeem moe(s)t door iedereen te gebruiken zijn.

Onder meer deze keuze leidde tot de praktische vertaling in een GIS-applicatie in ArcView (toen nog versie 2.x) gekoppeld aan een goed gedocumenteerde dataset met landsdekkende gegevens. De dataset en applicatie werden op een CD-ROM aan de gebruikers geleverd, die het daarna verder mochten uitzoeken. Voor enkele gelukkige beleidsmedewerkers binnen het Ministerie van LNV werd e.a. nog ondersteund door een cursus ArcView. Dit was in die tijd behoorlijk vooruitstrevend.

Speciale PC's met "extra vermogen" werden ingericht als BORIS-PC. Zuchtend en steunend met ratelende harde schijven en krakende geheugens (soms wel 32 Mb !) werkten die PC's zich door de grotere datasets heen. Helaas waren deze geluiden maar zelden te horen binnen het Ministerie, want veel gebruikt werd BORIS hier niet.

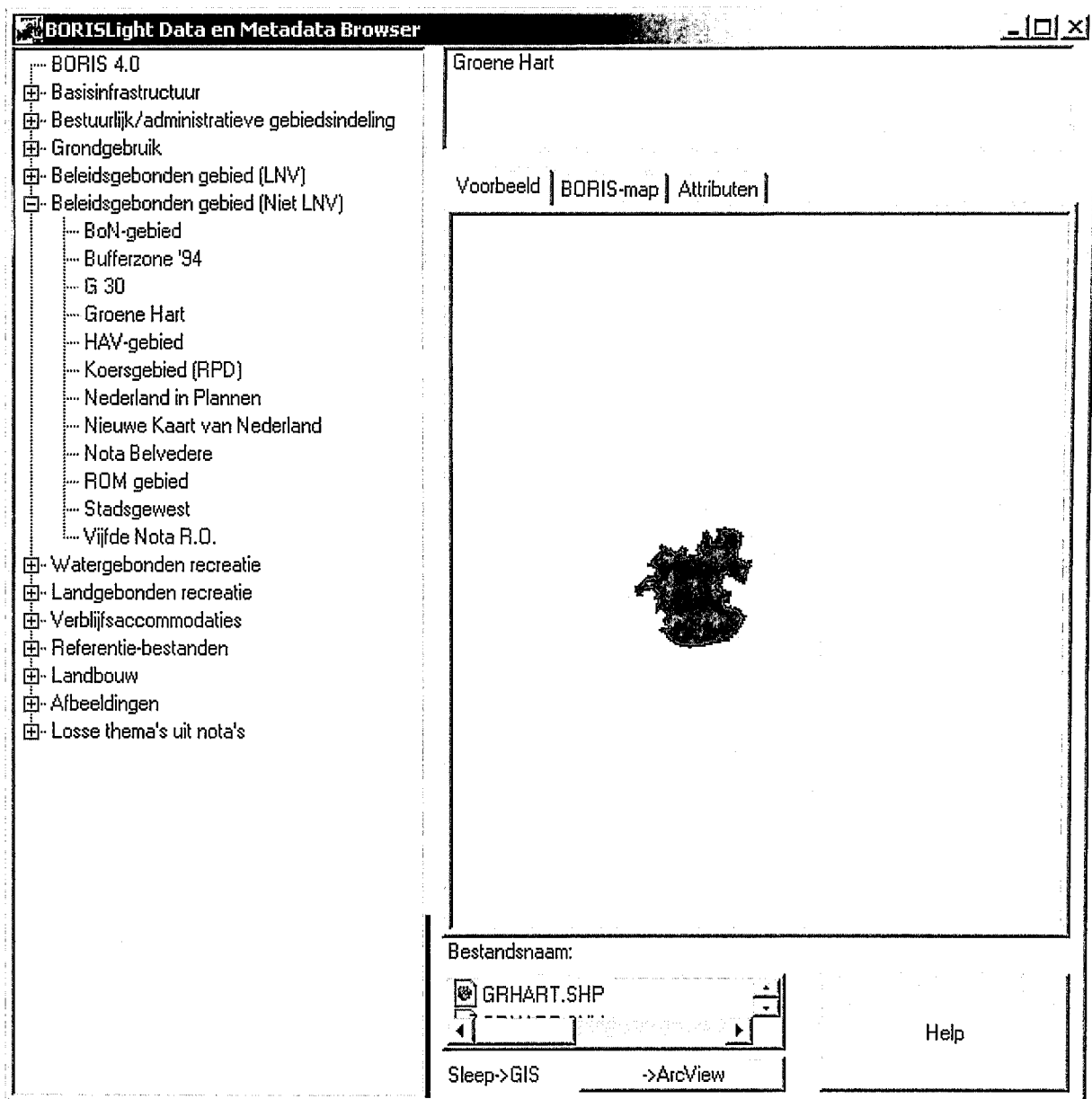


Inmiddels (1997) was het beheer overgegaan op de Stichting Recreatie, Kennis- en Innovatiecentrum. Deze organisatie had de zware taak gekregen om BORIS binnen 3 jaar levensvatbaar te maken. Eerst Sebastiaan Ruddijs en daarna Marco Duiker hebben hier hard voor geknokt. Het viel namelijk niet mee. BORIS was z'n tijd ver vooruit, maar was feitelijk nog een luxe prototype, geen gebruiksklaar product. Veel gebruikers zijn toen afgehaakt op bugs, crashes, de afwezigheid van documentatie en goede ondersteuning. Wel was er veel waardering voor het concept van BORIS en het enthousiasme waarmee BORIS aan de man (heel soms ook vrouw) werd gebracht.

Stichting Recreatie is toen overgegaan tot het volwassen maken van BORIS. Bugs en kinderziektes werden verwijderd, de dataset uitgebreid. BORIS werd beter inpasbaar in bestaande GIS-omgevingen en de gebruiksvriendelijkheid werd verder vergroot. Daarnaast werd zwaar ingezet op support, en een gebruiksvriendelijke handleiding werd gemaakt onder de inmiddels gevleugelde kreet "Maak uw kaart in 5 minuten". BORIS werd toen volwassen met de versie 3.0. Dit volwassen product kon toen met hernieuwd enthousiasme aan de man worden gebracht. Vanaf toen ging het bergop met BORIS. Er kwamen vele nieuwe gebruikers en BORIS kaarten doken op in de raarste plaatsen. Zo kreeg de kaart met 10 km zones rond de G 30 -die in 5 minuten gemaakt was als studietoekaart voor het Groen In en Om de Stad (GIOS) project- landelijke bekendheid. Blijkbaar voorzag BORIS in een behoefte.

Wat is het nu?

BORIS is inmiddels uitgegroeid tot een systeem met vele gezichten en verschijningsvormen. Ondanks de sterke koppeling tussen applicatie, data en metadata is het relatief eenvoudig om het systeem te vullen met andere datasets. Zo is Nadia ontwikkeld voor het Natuurplanbureau, en is BORVIS voor de Hengelsportfederatie ZuidWest in opbouw. Daarnaast zijn er diverse organisaties die gebruik maken van (delen van) de BORIS dataset, zoals de Provincie Utrecht, het Milieu en Natuurplanbureau en het Ruimtelijk Planbureau. Inmiddels is ArcView niet meer zo de defacto standaard voor desktop-GIS bij rijksoverheid. De ArcGIS lijn komt nadrukkelijk om de hoek kijken. Het spreekt voor zich dat BORIS inmiddels ook draait onder ArcGIS 8. Verder is er inmiddels een *freeware* BORIS-applicatie (niet de data!) beschikbaar, die een nog gebruiksvriendelijker bibliotheek en metadata-systeem koppelt aan eenvoudige GIS-functionaliteit via ArcExplorer of de Nieuwland Geoverkenner. Door de laagdrempeligheid en een uiterst eenvoudige maar stabiele tech-



De BORIS-bibliotheek zoals getoond door BORISLight. Als metadata wordt hier een voorbeeldplaatje getoond. Via de tab bladen zijn ook een omschrijving (tabblad BORIS-map) van het thema, en een beschrijving van de attributen (tabblad Attributen) beschikbaar.

De bibliotheek is georganiseerd in een aantal hoofdthemagroepen waaronder de thema's vallen. Een verdere onderverdeling werkt voor veelgebruikers verwarrend en is daarom niet gemaakt. De praktijk leert dat gebruikers na een korte gewenning snel de benodigde thema's kunnen vinden (uit een totaal van meer dan 300!). Natuurlijk is er ook een zoekfunctie op trefwoord beschikbaar.

nologie (zelfs geen installatie nodig) blijkt deze toepassing onverwacht populair.

Inmiddels heeft internet-GIS belangrijk te worden. Dit biedt geheel nieuwe mogelijkheden voor het ontsluiten van geogegevens naar incidentele raadplegende gebruikers als beleidsmedewerkers. Enorm veel gebruikers kunnen worden bediend met een relatief kleine beheerslast voor zowel de BORIS organisatie als de organisaties waarbinnen BORIS wordt gebruikt. Niet voor niets houdt Stichting Recreatie vanuit het BORIS-project zich al sinds 1998 bezig met het ontwikkelen van GIS-applicaties op het LNV-intranet. Begin oktober van dit jaar heeft dit geresulteerd in een complete BORIS GIS applicatie aangeboden via het LNV-Intranet op basis van ArcIMS 4. Dit betekent dat alle gebruikers van LNV-Intranet toegang krijgen tot de gegevens in BORIS. BORIS heeft zich hiermee ontwikkeld van een enkelvoudige

GIS-applicatie tot een samenhangend geheel van applicaties en datasets die een grote en diverse groep aan gebruikers bedient. Wat echter altijd gelijk is gebleven is de ontsluiting van gegevens via de BORIS-bibliotheek (zie figuur), en de sterke koppeling tussen data en metadata.

Helaas blijven meer dingen gelijk. De enorme inspanning die gepaard gaat met het verwerven van data, metadata en gebruiksrechten is in de loop der jaren niet minder geworden. Nog steeds zijn er maar enkele organisaties die op professionele wijze structureel correcte geoinformatie kunnen uitleveren, vergezeld van correcte metadata. Het ad hoc werk viert nog steeds hoogtij. Een dataset verwerven is vooral heel veel bellen, zelf verbeteren van geleverde bestanden en het zelf aanmaken van metadata op basis van telefonisch verstrekte losjes geformuleerde informatie. Hier valt nog veel kwaliteitswinst te halen!

BORIS in een notendop

BORIS is een GIS-applicatie, in eigendom bij het Ministerie van LNV, Directie Platteland. BORIS is gratis beschikbaar binnen heel LNV. Stichting Recreatie-KIC ontwikkelt en beheert BORIS in opdracht van Directie Platteland.

Ook buiten het Ministerie van LNV is er veel vraag naar BORIS, of gegevens daaruit. Stichting Recreatie bemiddelt tussen vragende partijen en bronhouders om aan die vraag te kunnen voldoen. Dit heeft inmiddels geleid tot vele organisaties die (delen van) BORIS gebruiken.

BORIS is beschikbaar als webapplicatie (www.borisweb.nl) en als desktop-applicatie voor ArcView 3.x en ArcGIS 8.x. Ook is er een stand-alone freeware applicatie beschikbaar (BORISLight). Deze versie vormt het hart van de BORIS demo CD (te bestellen bij Stichting Recreatie-KIC).

Voor alle vragen omtrent BORIS kunt u terecht bij Stichting Recreatie-KIC via boris@kicreatie.agro.nl of 070-4275454.

Is dat alles?

Een applicatie als BORIS, die ondermeer als doel heeft het beleidsproces te ondersteunen met geo-informatie kan niet op zichzelf staan. Daarom heeft Directie Groene Ruimte en Recreatie (LNV) de Stichting Recreatie de volgende opdracht meegegeven:

- Ondersteun actief het beleid met informatie uit BORIS; niet alleen bij GRR maar ook bij de andere directies.
- Beheer de informatie in BORIS en ondersteun de gebruikers.
- Maak van BORIS een volwaardig ruimtelijk informatiesysteem dat het recreatiebeleid en -onderzoek kan ondersteunen.
- Zorg dat via BORIS recreatiebeleid onder de aandacht komt bij zoveel mogelijk diensten en directies van LNV.
- Ondersteun de taken van GRR met betrekking tot GIS en Geo-informatie.

Naast technische en inhoudelijke ondersteuning van BORIS voert de Stichting Recreatie-KIC vanuit haar geo-expertise grotere en kleinere projecten uit waarin heel direct geo-informatie wordt gebruikt ter ondersteuning van het beleid. Zo maakte de Stichting Recreatie de kaarten voor o.a. het Structuurschema Groene Ruimte-2, de website WCL-gebieden en verschillende brochures van het Ministerie. Maar ook werd geo-informatie ingezet tijdens de vogelpest en voor de 0-meting voor de monitoring van GIOS (Groen in en om de Stad) in het kader van het Investeringsbudget Stedelijke Vernieuwing (ISV). Meer informatie over BORIS, deze en andere projecten is te vinden op de website van de Stichting Recreatie-KIC (www.stichtingrecreatie.nl).

Hoewel het beleidsvormende proces sterk tekstgeoriënteerd is blijkt bij voldoende aanbod, op een wijze die beleidsmedewerkers aanspreekt, de rol van geo-informatie steeds groter te worden. Een goede zaak, want het beleid van het Ministerie van LNV heeft voor minstens 90% betrekking op de ruimte.

De toekomst?

Naar verwachting zal het internet-GIS een grote vlucht nemen. Wij hopen binnen enkele jaren de BORIS dataset op slechts één plaats te hoeven beheren. Vanuit deze ene dataset worden dan applicaties gevoed die gericht zijn op verschillende typen gebruikers, van onderzoekers tot beleidsmedewerkers.

De techniek moet het dan ook mogelijk maken om verschillende gebruikers toegang te geven tot verschillende gedeelten van de dataset. Zo kunnen dan klanten met verschillende gebruiksrechten binnen en buiten het Ministerie worden bediend vanuit die zelfde ene dataset en met dezelfde applicaties. Een hele verbetering, want nu wordt voor elke gebruikersgroep met afwijkende gebruiksrechten een speciale dataset in elkaar gezet en onderhouden.

Wat leren we ervan?

In dit artikel wordt in vogelvlucht de ontwikkeling van een succesvolle GIS-applicatie geschetst. Een aantal bijzondere en leerzame aspecten verdienen het om hier apart te worden toegelicht.

BORIS heeft gedurende een langere tijd de kans gekregen zich te bewijzen, en dat bleek nodig. Nu kan er worden geoogst, terwijl in veel andere gevallen een project wordt gestopt voordat het de kans kreeg om te groeien. De oogstfase komt vaak niet eens meer in beeld, en dat is jammer.

Uit ervaringscijfers uit de ICT-wereld blijkt dat de levensduur van een pro-actief beheerde applicatie of systeem tot tweemaal zo lang is als een niet pro-actief beheerde applicatie. Vanuit BORIS onderschrijven wij volledig dit ervaringsfeit. Wanneer je niet probeert op de zaken vooruit te lopen, dan hol je er achteraan. Het is misschien een cliché, maar de ontwikkelingen gaan momenteel razendsnel.

Het BORIS-concept blijkt goed "houdbaar" in deze verhitte tijd van snelle ontwikkelingen. Dit komt mede door een uitgekende filosofie achter de applicatie. In plaats van een zware applicatie waarin veel functionaliteit op gebruiksvriendelijke manier is gebouwd, is gekozen voor een zo licht mogelijke applicatie (dun schilletje) waarin de gebruiker langs de belangrijkste functies wordt geleid op een gebruiksvriendelijke manier. Door deze opzet zijn de BORIS-applicaties eenvoudig beheerbaar en aanpasbaar waardoor de snelle ontwikkelingen op relatief eenvoudige wijze kunnen worden gevolgd.